



UMHVERFISSTARF LANDSPÍTALA

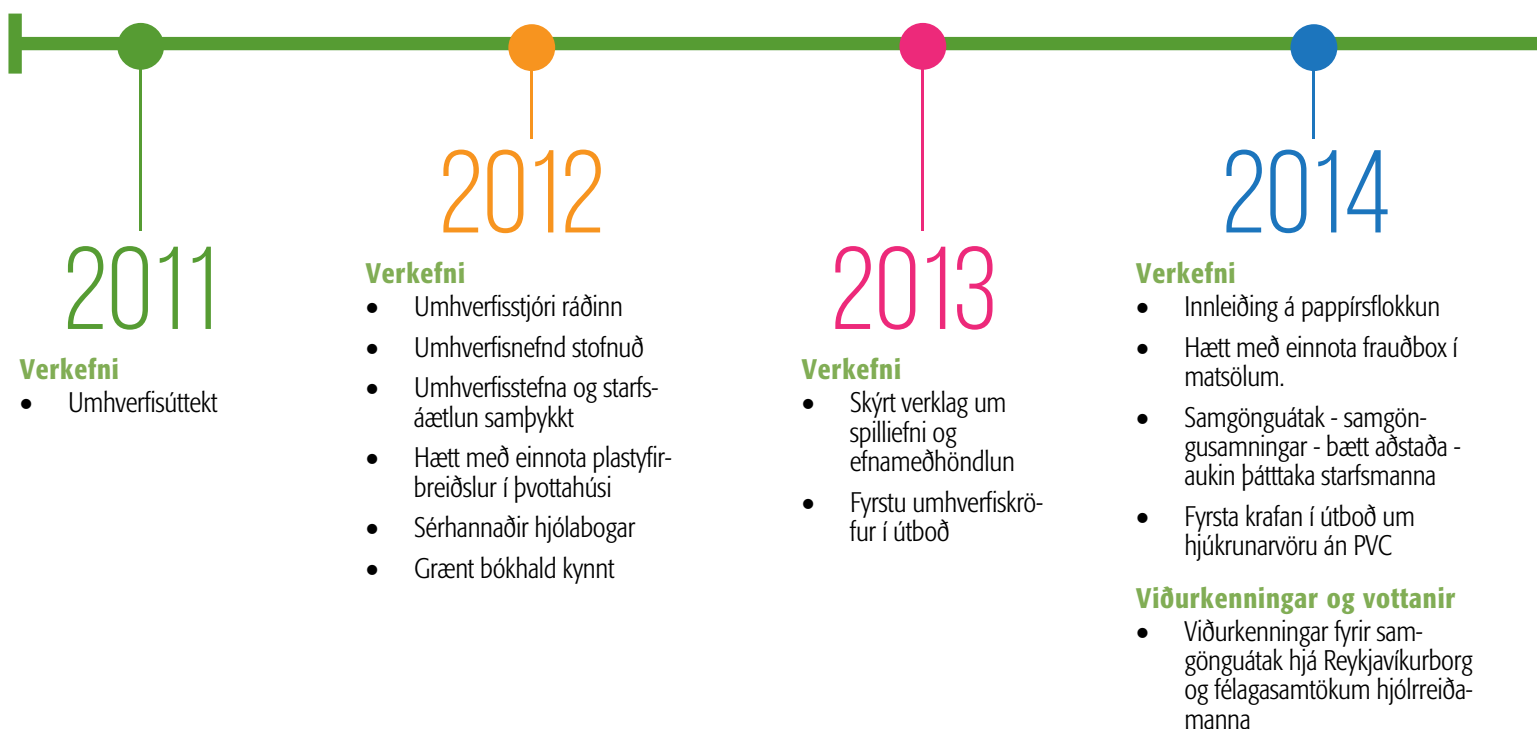
SAMANTEKT Á ÁRANGRI 2012-2017



UMHVERFISSTARF LANDSPÍTALA

Landspítali hefur frá árinu 2012 unnið markvisst að því að vera til fyrirmyndar í umhverfismálum. Samgöngusamningar bjóðast starfsfólki, unnið er að vistvænum innkaupum, aðstaða hjólafélks hefur verið bætt, endurvinnsla hefur stóraukist og eldhús og matsalir spítalans eru umhverfisvottaðir. Landspítali setti sér metnaðarfull markmið í umhverfismálum, og árangurinn sýnilegur fyrir umhverfi, öryggi, heilsu og efnahag. Umhverfisstarfið er lausnamiðað, nýskapandi og einkennist af samstarfi, áhuga og ánægju starfsfólks.

Spítalinn hefur lagt áherslu á mælanlegan árangur og hefur haft ISO14001 staðalinn til viðmiðunar. Fylgt er lagakröfum, unnið er eftir stefnu og starfsáætlun með stuðningi framkvæmdastjórnar og umhverfisnefndar spítalans. Áhersla hefur verið á hnippingar (e. Nudging), það er að það sé einfalt og aðlaðandi að vera umhverfisvænn. Góð yfirsýn er yfir umhverfismálin, unnið er skipulega með þau og fylgt eftir í grænu bókhaldi.



Landspítali er stærsti vinnustaður Íslands með ríflega 5.000 starfsmenn og er jafnframt háskólasjúkrahús sem sinnir öllu landinu. Fjölbreytt og umfangsmikil starfsemi er í 100 húsum á 17 stöðum á höfuðborgarsvæðinu. Daglegt starf á spítalanum krefst mikilla flutninga og ferða, töluvert fellur til af úrgangi, notuð eru lyf og varasöm efni, mikið er keypt af vörum og þjónustu, tækjabúnaður krefst mikils rafmagns og notað er heilmikið af einnota vörum og umbúðum. Allt hefur þetta áhrif á umhverfi og heilsu með einum eða öðrum hætti.

Rík áhersla er á samvinnu við starfsfólk og aðra hagsmunaaðila í samfélaginu. Landspítali hefur tekið mið af framúrskarandi vinnu spítala á Norðurlöndum og þegið góð ráð þaðan en einnig deilt reynslu sinni innanlands sem utan. Þrátt fyrir aðstæður og ungt starf hefur spítalinn fengið fjölda viðurkenninga fyrir framúrskarandi umhverfisstarf bæði á Íslandi og erlendis.

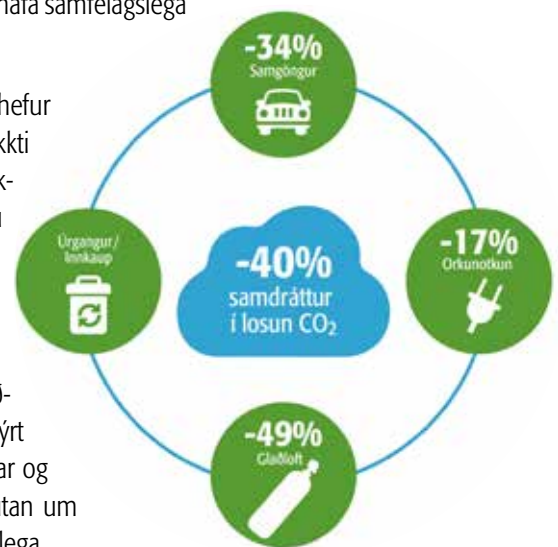
93% AF ORKU SPÍTALANS KEMUR FRÁ ENDURNÝJANLEGRI ORKU, JARÐHITA OG RAFMAGNI

UMHVERFISSTEFNA

Framtíðarsýn Landspítala er að vera til fyrirmyndar í umhverfismálum og að hafa samfélagslega ábyrgð að leiðarljósi í ákvörðunum og daglegu starfi.

Umhverfisstefna Landspítala er leiðarvísir að þessari framtíðarsýn og unnið hefur verið eftir starfsáætlunum umhverfismála frá árinu 2012. Árið 2016 samþykkti framkvæmdastjórn loftslagsmarkmið til 2020 með metnaðarfullum markmiðum um 40% samdrátt í losun. Stærsti þáttur kolefnisspors spítalans eru glaðloft (39%) og ferðir starfsmanna til og frá vinnu (31%). Í dag kemur 93% af orku spítalans frá endurnýjanlegri orku, jarðvarma og vatnsafla.

Umhverfisstefnunni er markvisst fylgt eftir. Unnið er að vel skilgreindum lykilverkefnum í teyrum með þeim sem best þekja til og tengjast viðkomandi málefni. Lykilverkefni eru m.a. aukin flokkun og minni sóun, skýrt verklag fyrir hættulegan úrgang, aukin vistvæn innkaup, vistvænir ferðamátar og aukin miðlun upplýsinga um umhverfismál. Í grænu bókhaldi er haldið utan um lykiltölur sem tengjast helstu umhverfispáttum og þær birtar opinberlega árlega.



2015

2016

2017

Verkefni

- Innleiðing á plastflokkan
- Endurvinnsla á textíl hefst
- Lífræn flokkun í öllum matsölum frá eldhúsi og leifum sjúklinga

Viðurkenningar og vottanir

- Svanvottun Eldhúss og matsala
- Umhverfisverðlaun umhverfisráðuneytisins, Kuðungurinn

Verkefni

- Facebook-síða stofnuð "Umhverfismál Landspítala"
- Loftslagsmarkmið um 40% minni CO2-losun Landspítala
- 30% endurvinnsla
- Blóðbanki safnar og skilar frauðkössum og kæligelum
- Landspítali gerist félagi í Health Care without Harm og Nordic Center for Sustainable Healthcare.

Viðurkenningar og vottanir

- Hjólavottun 10 starfsstöðva - silfur

Verkefni

- Sýnplöst án PVC
- Hætt að kaupa frauðglös
- Yfirbyggt aðgangsstýrt hjólaskýli
- Vottun á 100% raforku spítalans

Viðurkenningar og vottanir

- Viðurkenning sem "Sustainable healthcare organiser of the year" by NCSH
- Tilnefnd til umhverfisverðlauna Norðurlandaráðs



**4 TONN AF
ÚRGANGI
FALLA TIL
DAGLEGA Á
LANDSPÍTALA,
1,2 TONN
AF ÞVÍ FARA
TIL ENDUR-
VINNSLU**

**ENDUR-
VINNSLU-
HLUTFALL
FÓR ÚR
15% 2012
Í 30%
ÁRIÐ 2016**

ÚRGANGUR TEKINN FÖSTUM TÖKUM

Strax í upphafi umhverfisstarfs Landspítala árið 2012 var lögð áhersla á bætta flokkun. Markmiðið var sett á 30% endurvinnslu. Síðan þá hefur endurvinnsluhlutfallið vaxið úr 15% í 30% 2016. Nú er flokkað í 26 flokka úrgangs á Landspítala. Flokkunarkerfið var innleitt með því að koma upp líta-kóðum fyrir algengustu úrgangsflokkana, merkimiðar voru hannaðir, haldnar voru kynningar og gert var fræðslumyndband fyrir plastflokkun (<https://vimeo.com/153494133>). Allar starfseiningar voru heimsóttar, dreift var einföldum og aðgengilegum ílátum, sérstakur tengiliður umhverfismála var tilnefndur á hverri starfsstöð og allt var þetta gert í góðri samvinnu við starfsfólk og birgja.

Síðan 2012 hefur náðst góður árangur margra úrgangsflokka:

- Pappírsflokkun hefur tífaldast, frá 11 tonnum 2012 í 112 tonn 2016
- Plastflokkun hefur sexfaldast, frá 8 tonnum 2012 í 48 tonn 2016
- Lífrænn úrgangur hefur fjórfaldast – nú er safnað öllum lífrænum úrgangi frá eldhúsi, afgangum sjúklinga og starfsmanna. Vikulega fara 2,2 tonn í jarðgerð
- Matarolía fer til orkuvinnslu
- Textíl fer í endurvinnslu – 10 tonn/ári
- Samstarf við birgja um að sækja prenthylki til áfyllingar
- Nýtt og skýrt verklag um meðhöndlun efnaúrgangs innleitt á rannsóknardeildum



MINNA EINNOTA

Landspítali hefur skipulega unnið að því að minnka notkun einnota vara og fyrirbyggja soun. Á spítalanum er töluvert um einnota vörur m.a. við hjúkrun, lækningar, rannsóknir og ýmsan rekstur. Einnota vörur geta verið nauðsynlegar, til dæmis í sóttvörnum. Stundum er þó hægt að skipta þeim út fyrir margnota vörur.

Nokkur dæmi um einnota vörur sem Landspítali hefur minnkað:

- Árið 2014 hætti Landspítali að nota einnota frauðbox fyrir "take-away" mat, í staðinn nota starfsmenn margnota gæðabox án BPA. Árlega þýðir þetta að 123.000 færri frauðbox verða að úrgangi. Margnota matarboxin voru nýjung á íslenskum markaði sem aðrir hafa nýtt sér. Síðan 2017 hefur verið boðið upp á margnota súpubox.
- Frá 2016 hefur verið áttak í að minnka bekkjarpappírnotkun, í samanburði fyrstu 6 mánuði árána 2016 og 2017 sýnir samdrátt upp á 11%. Árið 2016 voru notuð 6,6 tonn, því mun 700 kg minna af bekkjarpappír vera notaður þetta árið. Þetta er ávinningur á margan hátt, meira öryggi í sóttvörnum, minna ryk, peningasparnaður og minni úrgangur.
- Árið 2012 var hætt notkun á einnota plastyfirbreiðslum fyrir þvottavagna, í staðinn komu margnota textílyfirbreiðslur sem þýðir 10 tonnum minni plastnotkun og sparnaður upp á 6 milljónir króna árlega.
- Blóðbankinn hefur frá 2016 safnað og skilað til endurnotkunar um 100 stórum frauðkössum og 200 kæligelum í stað þess að henda. Verið að skoða á fleiri stöðum.
- Landspítali hætti að kaupa frauðglös 1. janúar 2017.

PAPPÍRS-
NOTKUN
HEFUR
MINNKAÐ
UM 40%
SÍÐAN 2009

ÁRLEGA
123.000
FÆRRI
FRAUÐ-
PLASTBOX



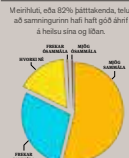
VIÐ HÖFUM TEKID RISASKREF!

Samgöngusamningur hefur staðfest starfsfólki Landspítala til boða frá 1. maí 2014. Rúmlega 1.400 manna hafa komið til vinnu með vistvænum hætti, bætt eigin líðan og andrúmsloft allra.

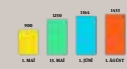
MIKIL ÁNÆGA



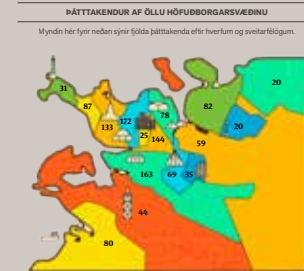
BETRI LIÐAN



Þátttaka fyrir gæslulega af stað og jókst jafnt og þétt upp í 1.433 í ágúst.



FERBAMÁTI



VISTVÆNAR SAMGÖNGUR

Starfsmenn Landspítala ferðast á leið sinni í og úr vinnu vegalengd sem jafngildir því að fara 4.500 hringi á ári í kringum Ísland. Þessar bílferðir eru næststærsti þátturinn í kolefnisspori Landspítala.

Í ferðavenjukönnun spítalans árið 2011 sýndu að 21% starfsmanna ferðuðust með vistvænum hætti til og frá vinnu. Könnunin sýndi einnig aukinn áhuga starfsmanna á að ferðast með vistvænum hætti. Í kjölfarið var hafist handa við að bæta aðstöðu hjólréiðamanna, fá afslátt í strætó fyrir starfsfólk og af hjóla- og útivistarvörum.

Árið 2014 varð fyrst veruleg breyting á ferðavenjum starfsmanna eftir að settur var fjárhagslegur hvati með samgöngusamningum fyrir starfsmenn sem ferðast vistvænt í a.m.k. 60% ferða. Sumarið 2014 voru rúmlega 1.400 starfsmenn með samgöngusamning sem þýðir að 28% starfsmanna ferðuðust með vistvænum hætti til og frá vinnu. Ætla má að bílum á hverjum virkum degi hafi fækkað um 160 á götum Reykjavíkur og útblástur CO2 minnkað um 120 tonn á ári. Könnun sýndi að 82% starfsmanna töldu að samgöngusamningurinn hefði haft góð áhrif á heilsu þeirra og líðan.

Ferðavenjukönnun frá 2016 sýndi mjög jákvæða þróun, yfir sumartímann ferðast 40% starfsmanna Landspítala oftast með vistvænum hætti.

Aðstaða fyrir hjólandi hefur stórbatnað síðan 2012:

- Frá árinu 2012 hefur sérhönnuðum hjólabogum verið komið fyrir á helstu starfsstöðvum spítalans sem dekkja ríflega 400 hjól við 25 innganga á 11 starfsstöðvum Landspítala, þrjú þeirra eru yfirbyggð.
- Starfsmenn hafa verið hvattir með veggspjöldum, myndböndum, fréttum og gagnlegum upplýsingum um hjólamál.
- Árið 2017 var vígt sérhannað aðgangsstýrt, yfirbygggt hjólaskýli fyrir 40 hjól við Fossvog.
- Haustið 2016 fengu 10 starfsstöðvar óháða Hjólavottun – sílfur fyrir góða aðstöðu og stjórnun.
- Samgöngusamningur <https://vimeo.com/91218985>
- Hjólavænn vinnustaður <https://vimeo.com/183840742>

Samgöngusamningur: <https://vimeo.com/91218985>

Hjólavænn vinnustaður: <https://vimeo.com/183840742>



AÐ SUMARLAGI FERÐAST 40% STARFSMANNA MEÐ VISTVÆNUM HÆTTI

Takk fyrir að flokka



SVANSVOTTUN ELDHÚSS

Eldhús Landspítala er eitt stærsta eldhús á Íslandi og útbýr um 5000 máltíðir á dag fyrir starfsmenn, gesti og sjúklinga. Árið 2015 fékk eldhúsið umhverfisvottun Svansins og skiluðu umhverfisaðgerðir eldhússins miklum og jákvæðum ávinningi. Til dæmis er daglega boðið upp á grænmetisrétt, þeim sem kaupa mat í matsölum fjölgaði um 30%, ánægja gesta jókst um 50% og margvíslegur umhverfislegur ávinnungur orðið.

- Vel er fylgst með matarsóun og reynt að draga úr henni eins og kostur er; skammtar hafa verið aðlagðir, pöntunarkerfi matsala þróað og innkaup vel skipulögð. Frá janúar 2017 hefur óseldum matarskömmtum til starfsmanna verið safnað og komið til Samhjalpar (félagasamtök sem veita þurfandi aðstoð).
- Meira lífrænt ræktað: Framboð hefur aukist af grænmeti og lífrænt ræktaðum matvörum í eldhúsi og matsölum. Nú eru notaðar 13 tegundir af lífrænt ræktaðum matvörum og 7 þeirra eru í boði daglega.
- Minna plast og einnota ílát: Boðið er upp á margnota matar- og súpubox eða einnota pappabox og hnifapör úr plöntumassa fyrir gesti sem vilja taka með sér matinn. Aðrir gestir nota margnota borðbúnað. Plastílát heyra nánast sögunni til.
- Meira notað af umhverfisvottuðum vörum. Nærri öll ræsti- og hreinsiefni eru umhverfisvottuð og allur hreinlætispappír, skrifstofu-pappír og servíettur. Efnastjórnun hefur verið bætt og samræmd í öllum matsölum og fjarlægð voru 10 efni sem ekki voru umhverfisvottuð. Við það fækkaði efnunum úr 26 í 16.
- Meira til endurvinnslu: Flokkunarstöðvar fyrir gesti eru í öllum 9 matsölum og í eldhúsinu er flokkað í sjö úrgangsflokka sem fara til endurvinnslu. Allir matarafgangar fara til jarðgerðar og starfsmenn spítalans fá ókeypis moltu úr jarðgerðinni.





SPÍTALALÍNIÐ
ER 100%
OEKO-TEX
OG 13%
AF ÞVÍ ER
UMHVERFIS-
VOTTAÐ,
BLÓMIÐ

VISTVÆN INNKAUP

Landspítali er stórkaupandi og því mörg tækifæri til að hafa áhrif á framboð á umhverfisvænum vörum og þjónustu. Innkaup á vöru og þjónustu nema um 50 milljónum króna að meðaltali á degi hverjum. Birgjar eru um 3.000 talsins. Síðan 2012 hafa verið sett umhverfisskilyrði í útboðum og verðfyrirspurnum á vegum spítalans sem hafa skilað bæði sparnaði og betra umhverfi. Landspítali hefur varðað veginn í vistvænum innkaupum á Íslandi.

Frá árinu 2013 hafa verið skýrar umhverfiskröfur í útboðum, m.a. um umbúðir, efnainnihald, orkunotkun, hávaðamörk, líftímakostnað, loftmengun, endingu og að varan eða þjónustan uppfylli kröfur viðurkenndra umhverfismerkja eða sambærilegar kröfur. Notuð hafa verið íslensk og evrópsk umhverfisskilyrði. Til dæmis eru ávallt notuð evrópsk umhverfisskilyrði í útboðum á lækningatækjum. Í innkaupum Landspítala á ræstingarpjónustu, pappír, hreinlætisefnum og hreinlætispappír er gerð krafa um að þjónustan eða varan sé umhverfisvottuð eða uppfylli sambærilegar kröfur.

Hér eru nokkur dæmi um vistvæn innkaup á Landspítala:

- Á árunum 2013-2017 hafa verið sett umhverfisskilyrði í ríflega 30 útboðum, yfir 60 örútböðum og verðfyrirspurnum:
- Útboð á prentþjónustu leiddi til ýmiss konar hagræðingar, 50 milljóna króna sparnaðar á ári og stórminnkaðrar pappírnotkunar.
- Keyptir hafa verið umhverfisvænir sendiferðabílar sem hafa dregið úr eldsneytiskostnaði og kolefnisspori.
- Árið 2014 var í fyrsta sinn sett fram krafa í útboði á hjúkrunarvörum um að þær innhéldu ekki PVC, þalöt og DEHP. Skoðunarhandskar eru nú án PVC og latex. Sérstök áhersla hefur verið á að vörur sem eru í mikilli snertingu við nýbura séu án PVC og DEHP.
- Á Landspítala eru árlega notuð 120.000 sýnaplöst sem hafa til þessa verið úr PVC. Í samstarfi við birgja eru nú komin í notkun ný og bætt sýnaplöst án PVC sem draga úr úrgangi og mengun.
- Þvottahús Landspítala skaffar lín spítalans sem er 100% Öko-tex og 13% er umhverfisvottað.

¹http://ec.europa.eu/environment/gpp/eu_gpp_criteria_en.htm



ÖFLUG MIÐLUN

Það er hluti af umhverfisstefnu Landspítala að auka vitneskju um umhverfismál með miðlun upplýsinga, fræðslu og samstarfi við hagsmunaaðila. Landspítali, einn stærsti vinnustaður landsins, getur haft mjög mikil áhrif í umhverfismálum með því að vera fyrirmynd og miðla af þekkingu sinni og reynslu.

- Haldnir hafa verið fjöldi kynningarfunda innan og utan Landspítala um umhverfisstarfið, um umhverfisstefnuna, aukna flokkun og samgöngusamningana. Umhverfisstarfið hefur verið kynnt á tugum ráðstefna, málþinga og kynningarfunda.
- Nokkrar kynningar hafa verið erlendis: Riga í Lettlandi fyrir forsætisráðuneytið á ráðstefnunni "Northern Future Forum"; Nordic Conference on Sustainable Healthcare - Building consensus for greener healthcare í Stokkhólmi 2017; Health Care without Harm í Berlín 2017.
- Frá 2012 hafa reglulega verið birtar fréttir um umhverfisstarf Landspítala á innri og ytri vef spítalans, í fjölmiðlum og samfélagsmiðlum.
- Í ársbyrjun 2016 var stofnuð Facebook-síða fyrir starfsmenn „Umhverfismál Landspítala“ sem er mjög virk með 3-4 færslum á viku og 630 vini, t.d. forstjóra, lækna, hjúkrunarfólk og annað heilbrigðisstarfsfólk. Færslurnar eru m.a. um umhverfisstarf spítalans, fréttir ásamt spurningum og hugmyndum starfsmanna.
- Grænt bókhald hefur verið birt árlega síðan 2012 og er það aðgengilegt á vef spítalans. Sniðmát af grænu bókhaldi Landspítala var notað sem fyrirmynd fyrir grænt bókhald í ríkisrekstri.
- Á vef Landspítala eru ítarlegar upplýsingar um umhverfisstarf spítalans www.landspitali.is/umhverfismal.
- Gott samstarf hefur verið við þjónustuaðila og birgja spítalans, m.a. til að afla upplýsinga eða biðja um umhverfisvænar vörur og þjónustu.
- Landspítali hefur átt gott samstarf við ýmsa utan spítalans í umhverfisverkefnum, meðal annars með heimsóknum í fyrirtæki og sjúkrahús til að læra af reynslu og miðla af sinni reynslu.
- Stutt myndbönd eru notuð í auknum mæli til að miðla á sjónrænan hátt mikilvægum og gagnlegum upplýsingum til starfsmanna eða annarra hagsmunaaðila, t.d. umhverfisstarfi spítalans <https://vimeo.com/219314552>, hjólavænum vinnustað <https://vimeo.com/183840742>, samgöngusamningar <https://vimeo.com/91218985>, plastflokkun <https://vimeo.com/15349413>.

**SAMFÉLAGS-
MIÐLAR ERU
NOTAÐIR Á
ÁRANGURS-
RÍKAN HÁTT
Í UMHVERFIS-
STARFINU**



ÖFLUGT
FRUMKVÆÐI
Í UMHVERFIS-
MÁLUM Á
STÓRUM
VINNUSTAÐ
EINS OG
LANDSPÍTALA
GETUR HAFT
MIKIL ÁHRIF Í
SAMFÉLAGINU

FRAMUNDAN

Stigin hafa verið mikilvæg skref í starfsemi Landspítala til að gera hann umhverfisvænni. Mörg þeirra hafa skilað skýrum og margvíslegum ávinningi fyrir umhverfið og hefur spítalinn hlotið fjölda viðurkenninga fyrir það.

Á komandi mánuðum er sem dæmi verið að innleiða bættu efnastjórnun með Eco-online hugbúnaði, þróa lífræna flokkun á deildum, ýta á birgja með umhverfisvænni lausnir, hætta notkun á svartolíu, koma upp hleðslustöðvum fyrir rafbíla, koma upp aðstöðu fyrir Zipcar og setja upp hjólaskýli fyrir starfsmenn.

Spítalinn mun áfram vinna samkvæmt umhverfisstefnu og loftslagsmarkmiðum sínum á komandi árum. Það verður í samvinnu og með því að læra af öðrum ásamt því að deila þekkingu innan og utan spítalans.

Öflugt frumkvæði í umhverfismálum á stórum vinnustað eins og Landspítala getur haft veruleg áhrif í þeirri samfélagslegu vegferð að bæta aðstæður og umhverfi fyrir komandi kynslóðir.