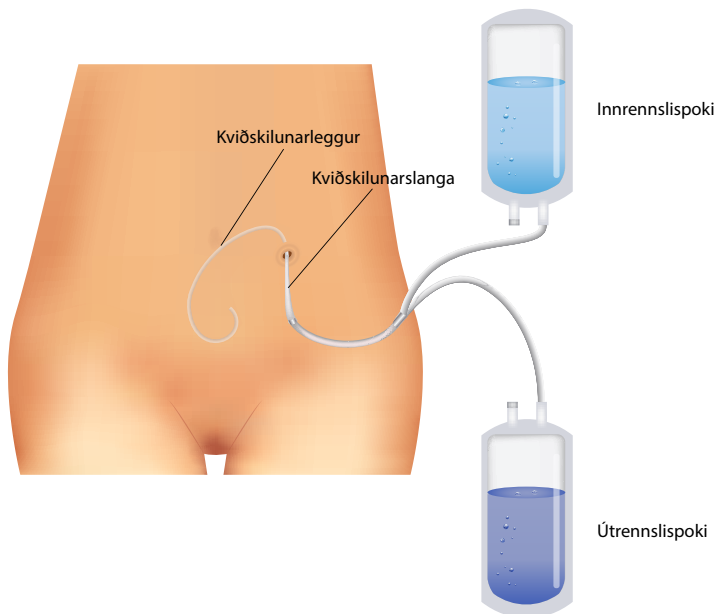


# Umgengni við kviðskilunarlegg

Nú þegar þú hefur fengið ígræddan kviðskilunarlegg er mikilvægt að hugsa vel um hann. Gæta þarf fyllsta hreinlætis í umgengni við legginn.

Leggurinn er mjúk plastslanga sem lagður er inn í kviðaholið og er um sextíu sentimetra langur. Endinn er hringaður og þar eru smá göt sem vökvinn getur runnið inn og út um.

Hægt er að nota legginn við kviðskilun strax eftir aðgerðina ef nauðsyn ber til en æskilegt er að bíða með notkun í nokkrar vikur.



## Umhengni við kviðskilunarlegg fyrstu vikunnar eftir aðgerðina

Kviðskilunarleggur er aðskotahlutur í líkamanum og því fylgir honum sýkingarhætta. Þess vegna þarf að gæta fyllsta hreinlætis í umhengni við hann.

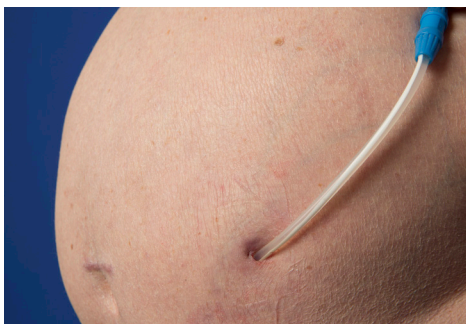
Halda þarf umbúðum hreinum og þurrum til að minnka líkur á sýkingu. Koma þarf á skilunardeildina vikulega fyrstu fjórar vikunnar til að skipta um umbúðirnar. Ef það hentar ekki er hægt að fara á heilsugæslustöð í heimabyggð að höfðu samráði við starfsfólk á skilunardeild. Ef umbúðir losna plástraðu þær niður.

Ef umbúðir blotna, óhreinast mikið eða blóð er í þeim hafðu samband við skilunardeildina eða vakthafandi nýrnasérfræðing. Umbúðarskiptin verða síðar í þínum höndum og þú færð kennslu í þeim.

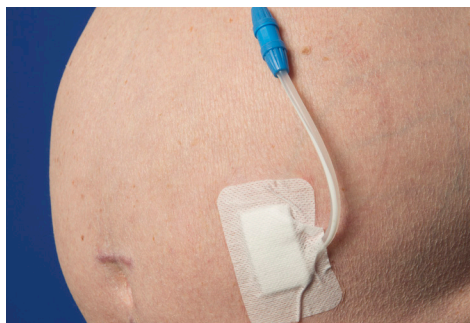
Búast má við eymslum og bólgu á skurðsvæðinu í viku eftir aðgerðina. Fjórum til sex vikum eftir aðgerðina er leggurinn gróinn fastur undir húðinni.

Eftir að kviðskilunarleggur hefur verið settur í, má ekki fara í sturtu eða baðkar. Þá blotna umbúðir yfir leggnum og opið í kringum hann og vatn og örverur

eiga greiða leið inn í líkamann. Þegar húðopið er vel gróið, oftast þrem til fjórum vikum eftir aðgerð, má fara í sturtu. Starfsfólk skilunardeildar ákveður hvenær sá tími er kominn og kennir hvernig það er gert. Ekki er æskilegt að fara í baðkar vegna sýkingarhættu.



Húðop án umbúða



Húðop með umbúðum

Öll áreynsla á kviðinn er óæskileg þegar búið er að leggja inn kviðskilunarlegg. Því þarf að huga vel að eftirfarandi.

- Halda hægðum mjúkum og rembast ekki við hægðalosun. Gott getur verið að borða trefjaríka fæðu, drekka vel, hreyfa sig og taka hægðamýkjandi lyf. Leitið upplýsinga hjá starfsfólki skilunardeildar um hvað hentar til að halda hægðum mjúkum.
- Fyrstu vikurnar skaltu forðast að lyfta eða bera þunga hluti (meira en 6 kg).  
Einn innkaupapoki er um 6 kg.
- Annað sem veldur áreynslu á kviðinn eru að hósta, hnipra sig saman og ganga í stigum.
- Verið í þægilegum fötum sem þrengja ekki að kviðnum og húðopinum.

**Hafa skal samband við skilunardeild eða bráðamóttöku ef:**

- Umbúðir hafa blotnað eða blætt í þær
- Roði, bólga og/eða vessi er við húðop
- Verkur – óþægindi hverfa ekki eftir töku verkjalyfja
- Tog eða hreyfing hefur orðið á leggnum
- Hægðir hafa ekki komið í tvo daga
- Ógleði eða uppköst í meira en 24 klukkustundir
- Hiti verður meiri en 38°

## Að lokum

Kviðskilunarleggurinn er nauðsynlegur fyrir væntanlega meðferð þína. Mikilvægt er að hirða vel um hann svo hann gagnist sem lengst.

## Símanúmer

Skilunardeild: Opið kl. 8 – 20 mánudaga til föstudag og kl. 8 – 16 um helgar, sími **543 6310 / 6315**

Skriptiborð Landspítala: Opið allan sólarhringinn, s. **543 1000**

Sjúklingum og aðstandendum er velkomið að hringja ef spurningar vakna.

## Slóðir á gagnlega vefsíður um kviðskilunarleggi

<http://www.niddk.nih.gov/health-information/health-topics/kidney-disease/peritoneal-dialysis/Pages/facts.aspx>

<http://www.guysandstthomas.nhs.uk/resources/patient-information/kidney/a-guide-to-peritoneal-dialysis.pdf>

---

Vinsamlegast athugið að sjúkrahúsið getur ekki borið ábyrgð á peningum eða öðrum verðmætum svo sem símunum, tölvum o.fl. sem sjúklingar eða aðstandendur hafa meðferðis.

Athygli er vakin á því að starfsfólk og nemendur sjúkrahússins eru bundin þagnarskyldu og mega því ekki ræða við þig eða aðra um málefni sjúklinga á deildinni. Við viljum vinsamlegast biðja þig og aðstandendur þína að ræða ekki það sem þið kunið að verða vitni að eða heyra um aðra sjúklinga.

Landspítali er kennslspítali og nemendur í heilbrigðisfræðum og tengdum greinum stunda hluta af námi sínu á spítalanum. Nemendur fylgjast með og taka þátt í daglegri meðferð sjúklinga og eru alltaf á ábyrgð og undir handleiðslu leiðbeinenda sinna.