



# Starfsemisupplýsingar LSH

Janúar - maí 2008

*Í brennidepli:*

Sumarstarfsemi LSH



# **Fagmennska – Jafnræði – Virðing – Öryggi – Þekking**

eru gildi Landspítala

Þjónusta við sjúklinga, menntun og þjálfun heilbrigðisstétta og rannsóknir á sviði heilbrigðisvísinda eru meginhlutverk háskólasjúkrahússins.

Klínísk starfsemi spítalans skiptist í svið sem veita fjölbreytta þjónustu á göngudeildum, dagdeildum, legudeildum, rannsóknardeildum og öðrum starfseiningum.

Önnur starfsemi sem einnig skiptist í svið og deildir á skrifstofum felst meðal annars í kennslu, vísindastarfi, fjármálastjórnun, rekstri, starfsmannamálum og byggingar- og tæknimálum.

## **Framkvæmdastjórn**

Anna Stefánsdóttir settur forstjóri  
og framkvæmdastjóri hjúkrunar

Björn Zöega settur forstjóri  
og settur framkvæmdastjóri lækninga

Anna Lilja Gunnarsdóttir framkvæmdastjóri fjárreiðna og upplýsinga  
Björn Jónsson settur framkvæmdastjóri tækni og eigna  
Kristján Erlendsson framkvæmdastjóri kennslu, vísinda og þróunar

Landspítali er með efnismikinn upplýsingavef á Netinu ([www.landspitali.is](http://www.landspitali.is))

Landspítali sími: 5431000

Upplýsingafulltrúi LSH sími: 5431122

ÚTGEFANDI: LANDSPÍTALI, SKRIFSTOFA FJÁRREIÐNA OG UPPLÝSINGA

Ritstjóri: Elísabet Guðmundsdóttir, netfang: [elisabeg@landspitali.is](mailto:elisabeg@landspitali.is)

Ábyrgðarmaður: María Heimisdóttir, netfang: [mariahei@landspitali.is](mailto:mariahei@landspitali.is)

## Efnisyfirlit

Sjónarhorn .....	2
Lykiltölur, <i>Starfsemi</i> .....	4
Lykiltölur, <i>Rekstur</i> .....	5
Í Brennidepli, <i>Sumarstarfsemi LSH 2008</i> .....	6
Starfsemistölur .....	8
Rekstrarupplýsingar, <i>Lyfjakostnaður</i> .....	21
Rekstrarupplýsingar, <i>Rekstrargjöld sviða</i> .....	22
Launaupplýsingar .....	23
Helstu kennitölur sviða .....	24
Fimm ára tölfræðilegt yfirlit / Five years key statistics .....	26
Framlag ríkis til LSH 1999-2008 .....	27

## SJÓNARHORN: Samstarf Landspítala við „kragasjúkrahúsin“

Landspítali hefur átt gott samstarf við sjúkrastofnanir í nágrenni Reykjavíkur í mörg ár enda liggja eldri samningar við sumar þessara stofnana þar til grundvallar. Nú í byrjun árs var frekara samstarf hins vegar formfest með nýjum samningi og sérstakri fjárveitingu á fjárlögum til að gera kragasjúkrahúsum kleift að létta verkefnum af LSH, en með "kragasjúkrahúsum" er átt við Sjúkrahúsið og heilsugæsluna á Akranesi, Heilbrigðisstofnun Suðurnesja, Heilbrigðisstofnun Suðurlands og St. Jósefsspítala í Hafnarfirði. Samstarfið er í anda nýrra laga um heilbrigðisþjónustu þar sem LSH er skilgreint sem landssjúkrahús en kragasjúkrahúsin sem umdæmissjúkrahús. Ætlast er til þess að sjúkrahúsin skipti með sér verkum þannig að hvert sjúkrahús sinni þeim verkum sem það ræður best við þannig að þjónustustig sé ávallt í samræmi við aðstöðu og getu. Til þess að hvert þjónustustig nýtist sem best þarf að skilgreina farveg verkefna á milli stofnana. Samstarf LSH og kragasjúkrahúsanna mótast slíkan farveg.

Nokkrir samráðsfundir stjórnenda stofnananna hafa verið haldnir á árinu. Í fyrstu hefur verið lögð áhersla á flutning sjúklinga frá LSH til kragasjúkrahúsanna en einnig er unnið að meira samstarfi hvað varðar rafræn samskipti og framhaldsmeðferð sjúklinga með langvinn veikindi, svo sem illkynja sjúkdóma.

Í töflu má sjá að 247 sjúklingar voru fluttir frá legudeildum LSH til kragasjúkrahúsa frá 1. janúar til 31. maí sl. í samanburði við 217 á sama tíma í fyrra. Athygli vekur að flutningum til St. Jósefsspítala fækkar en séu þær tölur ekki teknar með í reikninginn er um að ræða 31,8% fjölgun flutninga á sjúklingum til hinna kragasjúkrahúsanna þriggja.

Sjúklingar fluttir frá legudeildum LSH til kragasjúkrahúsa		
	2008	2007
Heilbrigðisstofnun Suðurlands	83	66
Heilbrigðisstofnun Suðurnesja	93	75
Sjúkrahúsið og heilsugæslan Akranesi	52	32
St. Jósefsspítali	19	44
Samtals	247	217

Að auki fluttust 110 sjúklingar beint af bráðamóttökum LSH til kragasjúkrahúsa á þessu tímabili, flestir til Heilbrigðisstofnunar Suðurnesja eða 61. Tölur frá sama tíma í fyrra liggja ekki fyrir.

Þegar á heildina er litið sýna þessar upplýsingar að hið nýja samkomulag hefur örvað mjög samvinnu LSH og kragasjúkrahúsanna og stuðlað að flutningi verkefna til þeirra svo um munar.

Það að flytja sjúkling milli sjúkrastofnana gæti virst einfalt við fyrstu sýn en í því eru fólgin fjölmörg smáatriði sem huga þarf vandlega að til þess að tryggja öryggi og þægindi. Með vaxandi reynslu og ötulli vinnu innlagnarstjóra allra stofnananna hefur tekist að bæta samskipti þannig að upplýsingar um sjúklinga eru betri og markmið skýrari en áður var. Mikilvægast er að sjálfsögðu samráð við sjúklinga og aðstandendur en sérstök áhersla hefur verið lögð á þann þátt. Algengast er að sjúklingar séu fluttir frá LSH til sjúkrahúss í sinni heimabyggð sem hentar flestum afar vel. Í völdum tilfellum hefur fólk af höfuðborgarsvæðinu lokið sinni meðferð á einhverju kragasjúkrahúsi en

Þetta hefur einnig gefist vel. Vissulega verða alltaf til einstök og flókin tilfelli ýmist vegna erfiðra sjúkdóma eða fjölskylduaðstæðna en tekist hefur að leysa slík atvik hingað til með samhentri vinnu og samskiptum. Hafa ber í huga að Landspítali sækist eftir þeirri ábyrgð sem fólgin er í meðferð flókinna sjúkratilfella enda er það helsta hlutverk hans. Þetta hlutverk rækir hann best ef aðrar sjúkrastofnanir létta af honum einfaldari tilfellum og framhaldsmeðferð af ýmsu tagi. Með þessu móti fær hver sjúklingur hæfilegt þjónustustig sem tryggir öryggi hans og bestu nýtingu fjármuna heilbrigðiskerfisins. Að sjálfstöðu eiga sjúklingar sem fluttir eru frá LSH til annarra stofnana greiða leið aftur inn á LSH ef nauðsyn krefur.

Áfram er unnið að því að efla samvinnu LSH og kragasjúkrahúsanna í vinnuhópum. Settur hefur verið á fót hópur með fulltrúum allra stofnananna til þess að fjalla um rafræn samskipti. Nú liggur fyrir ítarleg verkefnalýsing og í fyrsta áfanga er gert ráð fyrir að kragasjúkrahúsin geti nýtt sér „Flexlab” rannsóknarstofukerfi LSH þegar í haust. Samhliða er ráðgert áframhaldandi samstarf á sviði myndgreiningar. Efling rafrænna tengsla milli sjúkrastofnana mun hafa margvísleg jákvæð áhrif þar sem þau auka öryggi sjúklinga og draga úr

tvíverknaði varðandi blóðtökur og aðrar rannsóknir. Einnig örva slík tengsl kennslu- og rannsóknarsamvinnu milli stofnana. Rafræn samvinna sjúkrastofnana er þess vegna afar mikilvæg. Jafnframt ber að hafa í huga að slík samnýting upplýsingakerfa er hagkvæmur kostur með tilliti til almennrar upplýsingavæðingar heilbrigðiskerfisins því þannig geta stofnanir jafnvel sameinast um stofn- og rekstrarkostnað slíks búnaðar með augljósum ávinningum fyrir báða aðila. Því er það hagsmunamál sjúklinga, heilbrigðisstofnana og heilbrigðisyfirvalda að efla slíka samvinnu m.a. með að tryggja nauðsynlegt fjármagn til víðtækari rafrænna tenginga milli stofnana.

Einnig verður stofnaður vinnuhópur um framhaldsmeðferð sjúklinga sem þjást af langvinnum veikindum, svo sem illkynja sjúkdómum. Reiknað er með að hópurinn skili tillögum sínum til samráðshóps stjórnenda stofnananna í haust.

Brýnt er að þróa samstarf LSH og kragasjúkrahúsanna nánar með það fyrir augum að efla enn frekar öryggi og þægindi sjúklinga um leið og fé skattgreiðenda til heilbrigðismála verði nýtt sem allra best.

Ólafur Baldursson, aðstoðarmaður framkvæmdastjóra lækninga.

Starfsemi LSH

	2008	2007	Breyting milli ára	Hlutfallsleg breyting
<b>Klínísk þjónusta</b>				
Fjöldi einstaklinga <sup>1)</sup> sem leituðu til LSH	62.885	60.250	2.635	4,4%
Fjöldi koma á göngudeildir <sup>2)</sup>	146.858	136.411	10.447	7,7%
Fjöldi koma á dagdeildir <sup>2)</sup>	37.554	40.282	-2.728	-6,8%
Fjöldi koma á slysa- og bráðadeildir	39.462	39.422	40	0,1%
Fjöldi sjúkrahústengdra heimavitjana	6.671	5.658	1.013	17,9%
Fjöldi lega	12.317	12.376	-59	-0,5%
Fjöldi legudaga sjúklinga á legudeildum	100.482	106.666	-6.184	-5,8%
Meðallengd sjúkrahúslegu	8,2	8,6	-0,5	-5,3%
þar af á kvenna-, barna-, skurð- og lyflækningasviðum	5,3	5,6	-0,3	-5,8%
Meðalhjúkrunarþyngd (bráðleiki) sjúklinga	1,19	1,20	-0,01	-0,9%
Fjöldi fæðinga	1.357	1.211	146	12,1%
Skurðaðgerðir	6.524	6.465	59	0,9%
Myndgreiningarrannsóknir	53.414	52.555	859	1,6%
Lyfjakostnaður vegna S-merktra lyfja (fjárhæðir í þús.kr.) <sup>3)</sup>	1.107.647	905.615	202.032	22,3%
<b>Starfsmenn</b>				
Meðalfjöldi dagvinnustöðugilda (ársverka) <sup>4)</sup>	3.794	3.798	-3	-0,1%

<sup>1)</sup> Þetta eru einstaklingar sem margir hverjir komu oft á spítalann, en hver einstaklingur er hér einungis talinn einu sinni.

<sup>2)</sup> Eingöngu taldar komur sjúklinga sem ekki eru innlagðir á LSH.

<sup>3)</sup> S-merkt lyf eru lyf eingöngu til sjúkrahúsnota, kostnaður birtur hér á innkaupsverði með álagi vegna lyfseðla.

<sup>4)</sup> Stöðugildi starfsmanna án barnburðarleifa, foreldraorlofs og launalausra leyfa.

## Rekstur LSH - Bráðabirgðastaða

	Rekstrarstaða	Áætlun tímabils	Hlutfall umfram áætlun	Áætlun ársins
<b>Tekjur</b>				
Rekstrarframlag ríkisins	14.153,4	14.153,4		33.161,0
Sértekjur <sup>1)</sup>	1.231,5	1.076,2	14,4%	2.638,0
<b>Tekjur alls</b>	<b>15.384,9</b>	<b>15.229,6</b>		<b>35.799,0</b>
<b>Gjöld</b>				
Launagjöld	10.571,9	10.312,4	2,5%	24.600,5
Rekstrarkostnaður <sup>1)</sup>	3.756,0	3.626,7	3,6%	8.252,0
S-merkt lyf	1.094,0	967,3	13,1%	2.322,5
Fjármagnsliðir og gengismunur	47,5	33,3	42,5%	80,0
<b>Samtals</b>	<b>15.469,4</b>	<b>14.939,7</b>		<b>35.255,0</b>
Viðhald, tækjabúnaður og stofnkostnaður <sup>2)</sup>	353,2	289,9	21,8%	544,0
<b>Gjöld alls</b>	<b>15.822,6</b>	<b>15.229,6</b>		<b>35.799,0</b>
<b>Útgjöld umfram sértekjur og fjárheimildir</b>	<b>437,7</b>	<b>0,0</b>	<b>2,8%</b>	<b>0,0</b>

Fjárhæðir í millj. kr

<sup>1)</sup> Innri viðskipti á LSH eru ekki meðtalin í rekstrargjöldum og sértekjum

<sup>2)</sup> Sérstakt framlag til meiriháttar viðhalds og stofnkostnaðar að fjárhæð 35 millj. kr er færð undir sértekjum. Halli á þessum lið í uppgjörinu skýrist að hluta af þeirri færslu og er hann því í raun 35 millj. kr. lægri

## Í BRENNIDEPLI: Sumarstarfsemi LSH 2008

Framkvæmdastjórn LSH skipaði með bréfi dags. 1. október 2007 starfshóp til að endurmeta sumarstarfsemi spítalans og hefja undirbúning fyrir sumarið 2008. Komið hefur fram hjá þeim sem mest hafa sinnt innlagnamálum LSH yfir sumartímann að nauðsynlegt sé að taka ákvarðanir um starfsemina með góðum fyrirvara til þess að hægt sé að gera raunhæfar rekstrar- og starfsemisáætlanir. Einnig að mikilvægt sé að tryggja að flæði sjúklinga sé skilvirkt yfir sumartímann, skýra hver hafi umboð til að stýra flæðinu og hvernig sé hægt að fyrirbyggja eða draga úr líkum á að sjúklingar bíði á bráðadeildum.

Starfshópurinn var að hluta til mannaður nefndarmönnum úr stýriningu um stýrt flæði og vann hann tillögur sínar í nánu samráði við nefndina en henni var síðar falið að halda utan um og ganga frá áætlun LSH um sumarstarfsemi 2008.

### *Áherslur*

Tillögur starfshópsins miða allar að því að starfsemi LSH sumarið 2008 verði enn skilvirkari en sumarið 2007 og að álag á starfsfólk verði minna og jafnara. Aðaláherslan er á að auka starfsemi á öldrunarsviði og endurhæfingarsviði en það eykur líkur á að flæði sjúklinga frá bráðadeildum sé í samræmi við þörf. Eðli málsins samkvæmt er samdráttur á þessum sviðum erfiður í framkvæmd þar sem oft tekur langan tíma að fækka rúmum.

Þessum tillögum var vel tekið af sviðsstjórum viðkomandi sviða og var strax hafist handa við að gera ráðstafanir þannig að þær næðu fram að ganga. Meðal þess sem starfshópurinn lagði til í þessu sambandi var að:

*Sviðsstjórar öldrunarsviðs og endurhæfingarsviðs geri grein fyrir mannaflapörf sinni og hefjist strax handa í samvinnu við skrifstofu mannauðsmála að ráða inn í sumarafleysingastöður. Ofangreind svið fái sérstakan stuðning skrifstofu*

*starfsmannamála við sumarráðningar. Sérstök áhersla verði lögð á að fá inn háskólanema í læknisfræði, félagsráðgjöf, guðfræði, iðjuþjálfun, sjúkraþjálfun, talmeinafræði og öðrum skyldum greinum þar sem reynsla þeirra og þekking getur nýst við umönnun aldraðra og endurhæfingasjúklinga. Skipulögð verði tímanlega námskeið fyrir sumarafleysingafólk. Mikil samkeppni er um vinnuframlag hjúkrunarfræðinema í öldrunarþjónustu og því er mikilvægt að gera tímanlega áætlanir um að ná í þennan mannafla (skýrsla sumarhóps nóv. 2007).*

### *Ferli rúmalokana*

Starfshópurinn gerði einnig nokkuð nákvæmar tillögur um starfsemi annarra sviða sem hafa dregið saman í starfseminni yfir sumarmánuðina. Ekki hefur allt sem þar er lagt til náð fram að ganga vegna þess að ekki er unnt að manna sumarleyfi allra starfsmanna. Einnig gerðu rekstraráætlanir sviða ráð fyrir meiri samdrætti í starfseminni en tillögur starfshópsins. Bæði starfshópur um sumarstarfsemi og stýriningu um stýrt flæði ganga aðeins út frá framboði rúma, með hliðsjón af flæði, í sínum tillögum en sviðsstjórar vinna endanlegar tillögur til framkvæmdastjórnar með hliðsjón af mönnun og fjárhagsstöðu.

Í tengslum við þessa áætlanagerð hefur stýriningu um stýrt flæði lagt til að ferli rúmalokana verði formfest þannig að svið sem hyggst loka rúmum þarf nú að sækja sérstaklega um það til framkvæmdastjórnar sem aftur leitar umsagnar stýriningdarinnar. Þetta ferli hefur verið samþykkt og er nú viðurkennt vinnulag við rúmalokanir.

### *Aðrar tillögur*

Starfshópurinn gerði nokkrar viðbótartillögur sem fyrst og fremst miða að því að styðja við mönnun klínískrar starfsemi. Hann telur mikilvægt að vel sé mannað af aðstoðarfólki þannig að sérþekking fagfólksins nýtist sem allra best.



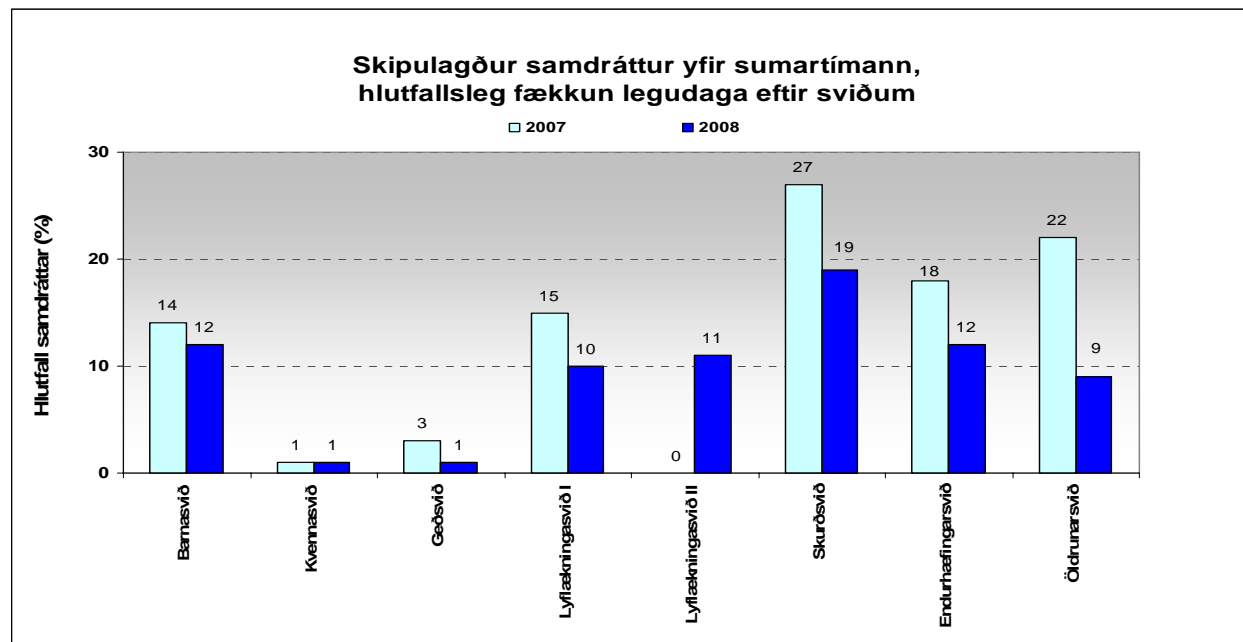
Þessar tillögur fela m.a. í sér að:

- Ritarþjónusta á sjúkradeildum verði aukin á kvöldin og um helgar þar sem þörf er á.
- Þjónusta flutningafólks við sjúklinga á legudeildum verði aukin og mönnuð um helgar.
- Starfsfólk er sinnir yfirsetu sjúklinga verði ráðið á bakvaktir svo ávallt sé hægt að kalla út slíka starfsmenn ef á þarf að halda. Þess má geta hér að undirritaður var samningur við Securitas um slíka þjónustu þann 6. júní síðastliðinn.
- Skrifstofu mannauðsmála verði falið að vinna yfirlit yfir allan mannafla innan LSH sem getur vegna menntunar sinnar og reynslu orðið að liði á sumartíma (læknar, hjúkrunarfræðingar, sjúkraliðar o.s.frv.) en starfar að öllu jöfnu annað hvort ekki í klínískri þjónustu eða á einingum þar sem verulega er dregið úr starfsemi.
- Orlofstöku verði dreift yfir allt orlofstímabilið.
- Lokanir deilda/samdráttur hefjist fyrr en verið hefur, helst í byrjun júní og sé lokið fyrri part ágúst mánaðar.

*Að lokum*

Sumarið er að vonum nokkuð snúinn tími þar sem veita þarf sólarhringsþjónustu með minni mannskap en venjulega og með annarri samsetningu mannaflans en tíðkast aðra mánuði ársins. Stýrinefnd um stýrt flæði bindur miklar vonir við að undirbúningsvinnan fyrir sumarið 2008 skili sér í greiðara flæði, bættri þjónustu og jafnara vinnuálagi. Minni samdráttur á flestum klínískum sviðum ásamt því að fjöldi biðsjúklinga á LSH er í sögulegu lágmarki um þessar mundir styðja við þessa vinnu og gera allt umhverfi þjónustunnar sveigjanlegra. Í haust verður síðan farið vandlega yfir hvernig til tókst og þær niðurstöður nýttar til undirbúnings að starfsemisáætlun fyrir sumarið 2009.

*Hildur Helgadóttir innlagnastjóri*



# Starfsemistölur

## Göngudeildarkomur

	Fjöldi koma <sup>1)</sup>		Breyting milli ára	Komur innlagðra sjúklinga 2008	Alls 2008
	2008	2007			
Göngudeild Barnaspítala	5.970	4.973	20,0%	244	6.214
<b>Barnasvið samtals</b>	<b>5.970</b>	<b>4.973</b>	<b>20,0%</b>	<b>244</b>	<b>6.214</b>
Móttaka kvenna <sup>2)</sup>	3.294	3.083	6,8%	626	3.920
Fósturgreiningardeild	4.353	4.103	6,1%	111	4.464
Mæðravernd	2.029	1.829	10,9%	86	2.115
Brjóstgafaráðgjöf	394	286	37,8%	47	394
Önnur göngudeildarþjónusta kvennasviðs	702	731	-4,0%	171	702
<b>Kvennasvið samtals</b>	<b>10.772</b>	<b>10.032</b>	<b>7,4%</b>	<b>1.041</b>	<b>11.813</b>
Göngudeild Hringbraut	8.745	8.636	1,3%	-	8.745
Göngudeild Kleppi	4.194	4.919	-14,7%	-	4.194
Fikni- og fjölkvilladeild	3.408	2.969	14,8%	-	3.408
Göngudeild Hvítabandi	1.074	1.345	-20,1%	35	1.109
Göngudeild átröskunar (31-C)	768	682	12,6%	-	768
Barna- og unglingsáæðeild	3.413	3.447	-1,0%	200	3.613
<b>Geðsvið samtals</b>	<b>21.602</b>	<b>21.998</b>	<b>-1,8%</b>	<b>235</b>	<b>21.837</b>
Almenn göngudeild.lyflækninga (10-E, G-3, E-3) <sup>3)</sup>	1.117	2.135	-	26	1.143
Hjartasjúkdómar, alls <sup>3)</sup> , þar af:	<b>7.167</b>	<b>5.791</b>	-	<b>5.217</b>	<b>12.384</b>
<i>hjáartalækningar</i>	1.092	342	-	63	1.092
<i>hjátabílun</i>	107	176	-	2	109
<i>kransæðasjúkdómar</i>	163	104	-	-	163
<i>hjátarannsóknarstofa</i>	5.689	5.149	10,5%	5.215	10.904
<i>innskriftarmiðstöð (10E)</i>	116	20	-	365	481
Gigtarsjúkdómar A-3	2.193	1.093	100,6%	41	2.193
Ófnæmissjúkdómar A-3	1.856	1.758	5,6%	232	2.088
Lungnasjúkdómar A-3	1.608	1.664	-3,4%	143	1.751
Svefnrannsóknir A-3	2.088	1.892	10,4%	57	2.145
Annað göngudeild A-3	698	648	7,7%	23	698
Innkirtlasjúkdómar, alls, þar af:	<b>3.402</b>	<b>3.325</b>	<b>2,3%</b>	<b>55</b>	<b>3.457</b>
<i>sykursýki</i>	2.239	2.050	9,2%	50	2.289
<i>aðrir innkirtlasjd.</i>	286	311	-8,0%	5	286
<i>beinþéttimælingar</i>	877	964	-9,0%	46	923
Meltingarsjúkdómar (10E) <sup>3)</sup>	123	15	-	6	129
Speglanir	1.303	1.353	-3,7%	766	2.069
Nýrnasjúkdómar	675	458	47,4%	5	680
Smitsjúkdómar	654	600	9,0%	5	659
Taugasjúkdómar	1.487	1.416	5,0%	242	1.729
Húðsjúkdómar	8.938	8.483	5,4%	525	9.463
Kynsjúkdómar	3.902	3.486	11,9%	-	3.902
<b>Lyflækningasvið I samtals</b>	<b>37.211</b>	<b>34.117</b>	<b>9,1%</b>	<b>7.817</b>	<b>45.028</b>

<sup>1)</sup> Eingöngu komur sjúklinga sem ekki eru innlagðir á LSH.

<sup>2)</sup> Þar með taldar bráðakomur á kvensjúkdómadeild utan dagvinnutíma, þegar móttaka kvenna er lokað.

<sup>3)</sup> Komur vegna hjarta- og meltingarsjúkdóma áður taldar með almennri göngudeild lyflækninga, en eru nú birtar sér.

<sup>4)</sup> Tölur um fjölda koma ekki aðgengilegar.

<sup>5)</sup> Aukning á fjölda koma milli ára skýrist að hluta til af bættri komuskráningu.

<sup>6)</sup> Komur voru vantaldir árið 2007 og fyrr, leiðrétt hér fyrir því. Með nýju upplýsingakerfi fást upplýsingar um heildarfjölda þeirra sem koma í blóðtökur, áður voru eingöngu skráðar komur þeirra sem greiddu fyrir blóðtökuna.

(Gögn úr Legu / Sögu)

	Fjöldi koma <sup>1)</sup>		Breyting milli ára	Komur innlagðra sjúklinga 2008	Alls 2008
	2008	2007			
Blóð- og krabbameinslækningar	3.943	3.569	10,5%	89	4.032
Geislæðisfræði, undirbúningur <sup>4)</sup>	-	-	-	-	-
Geislameðferð	5.128	4.611	11,2%	-	5.128
<b>Lyflækningasvið II samtals</b>	<b>9.071</b>	<b>8.180</b>	<b>10,9%</b>	<b>89</b>	<b>9.160</b>
Almenn göngudeild (G-3 og 10E)	1.709	1.708	0,1%	36	1.745
Innskriptarmiðstöðvar aðgerða alls, þar af:	<b>1.640</b>	<b>1.287</b>	<b>27,4%</b>	<b>549</b>	<b>2.189</b>
<i>Háls, nef og eyrnalækningar</i>	219	-	-	5	219
<i>Lýtalækningar</i>	95	81	17,3%	10	105
<i>Æðaskurðlækningar</i>	97	109	31,0%	39	136
<i>Bæklunarlækningar</i>	337	248	2,9%	138	475
<i>Heila- og taugaskurðlækningar</i>	192	231	2,0%	20	212
<i>Innskriptir skurðlækninga 10-E, annað</i>	700	618	13,3%	337	700
Bæklunarskurðlækningar (G-3)	4.524	4.398	2,9%	78	4.524
Heila- og taugaskurðlækningar (G-3)	843	699	20,6%	5	848
Háls-, nef- og eyrnalækningar (B-3)	4.289	4.264	0,6%	456	4.745
Hjarta- og lungnaskurðlækningar (12E)	7	61	-	-	7
Augnlækningar	3.872	2.958	30,9%	242	4.114
Þvagfæraskurðlækningar	2.082	1.792	16,2%	172	2.254
Æðaskurðlækningar	99	44	-	8	107
<b>Skurðlækningasvið samtals</b>	<b>19.065</b>	<b>17.211</b>	<b>10,8%</b>	<b>1.538</b>	<b>20.603</b>
Endurkomur, bráðalækningar (G-3)	2.224	2.137	4,1%	101	2.325
<b>Slysa- og bráðasvið samtals</b>	<b>2.224</b>	<b>2.137</b>	<b>4,1%</b>	<b>101</b>	<b>2.325</b>
Verkjamiðstöð	15	24	-	24	15
<b>Svæfinga-, gjörgæslu- og skurðst.svið samtals</b>	<b>15</b>	<b>24</b>	<b>-</b>	<b>-</b>	<b>15</b>
Göngudeildarmeðferðir sjúkra- og iðjuþjálfunar	8.713	8.782	-0,8%	-	8.713
Læknar, sálfræðingar og talmeinafræðingar <sup>5)</sup>	479	230	-	-	479
<b>Endurhæfingarsvið samtals</b>	<b>9.192</b>	<b>9.012</b>	<b>2,0%</b>	<b>-</b>	<b>9.192</b>
Almenn móttaka	349	423	-17,5%	3	352
Minnismóttaka	663	628	5,6%	2	663
Brota- og beinverndarmóttaka	52	37	40,5%	1	52
<b>Öldrunarsvið samtals</b>	<b>1.064</b>	<b>1.088</b>	<b>-2,2%</b>	<b>6</b>	<b>1.070</b>
<b>Heilsuvernd starfsmanna samtals</b>	<b>691</b>	<b>497</b>	<b>39,0%</b>	<b>0</b>	<b>691</b>
<b>Blóðtökur á rannsóknasviði samtals<sup>6)</sup></b>	<b>29.981</b>	<b>27.142</b>	<b>10,5%</b>	<b>-</b>	<b>29.981</b>
<b>Göngudeildir alls</b>	<b>146.858</b>	<b>136.411</b>	<b>7,7%</b>	<b>11.071</b>	<b>157.929</b>

## Dagdeildarkomur

(Gögn úr Legu / Sögu)

	Fjöldi koma		2008-2007	Breyting milli ára
	2008	2007		
Barnalækningar				
Hringbraut	726	827	-101	-12,2%
Fossvogi	510	222	288	129,7%
Nýburalækningar	187	329	-142	-43,2%
<i><b>Barnasvið samtals</b></i> <sup>1)</sup>	<b>1.423</b>	<b>1.378</b>	<b>45</b>	<b>3,3%</b>
Kvenlækningar	793	817	-24	-2,9%
Meðganga	1.586	1.460	126	8,6%
<i><b>Kvennasvið samtals</b></i>	<b>2.379</b>	<b>2.277</b>	<b>102</b>	<b>4,5%</b>
Almennar geðlækningar	6.260	8.433	-2.173	-25,8%
Geðlækningar, endurhæfing	10.613	12.520	-1.907	-15,2%
Fíknimeðferð (meðferð vímuefnasjúkl.)	3.064	2.503	561	22,4%
<i><b>Geðsvið samtals</b></i>	<b>19.937</b>	<b>23.456</b>	<b>-3.519</b>	<b>-15,0%</b>
Gigtlækningar	891	970	-79	-8,1%
Nýrnalækningar (sjá nánar Skilun á bls.17)	3.150	2.782	368	13,2%
Taugalækningar	686	595	91	15,3%
Hjartalækningar <sup>2)</sup>	379	268	111	41,4%
Meltingarlækningar (þ.m.t. 13-E) <sup>3)</sup>	372	330	42	12,7%
Lungnalækningar <sup>3)</sup>	35	0	35	-
Svefnrannsóknir (A-6)	277	179	98	54,7%
<i><b>Lyflækningasvið I samtals</b></i> <sup>3)</sup>	<b>5.790</b>	<b>5.124</b>	<b>666</b>	<b>13,0%</b>
Blóð- og krabbameinslækningar	4.233	3.798	435	11,5%
<i><b>Lyflækningasvið II samtals</b></i>	<b>4.233</b>	<b>3.798</b>	<b>435</b>	<b>11,5%</b>
Almennar skurðlækningar	323	373	-50	-13,4%
Bæklunarskurðlækningar	38	107	-69	-64,5%
Háls-, nef- og eyrnalækningar	51	143	-92	-64,3%
Þvafgætaskurðlækningar	163	95	68	71,6%
<i><b>Skurðlækningasvið samtals</b></i> <sup>1)</sup>	<b>575</b>	<b>718</b>	<b>-143</b>	<b>-19,9%</b>
Endurhæfingarlækningar	1.210	1.275	-65	-5,1%
<i><b>Endurhæfingarsvið samtals</b></i>	<b>1.210</b>	<b>1.275</b>	<b>-65</b>	<b>-5,1%</b>
Öldrunarlækningar	2.007	2.256	-249	-11,0%
<i><b>Öldrunarsvið samtals</b></i>	<b>2.007</b>	<b>2.256</b>	<b>-249</b>	<b>-11,0%</b>
<b><i>Dagdeildir alls</i></b>	<b>37.554</b>	<b>40.282</b>	<b>-2.728</b>	<b>-6,8%</b>

<sup>1)</sup> Börn sem liggja á barnadeildum, en voru skráð á aðrar sérgreinar en barnalækningar eru meðtalin í tölum þeirra sérgreina.

<sup>2)</sup> Leiðréttar tölur fyrir 2007, legur undir 24.klst. vegna hjartarannsóknna árið 2007 nú taldað sem dagdeildarkomur.

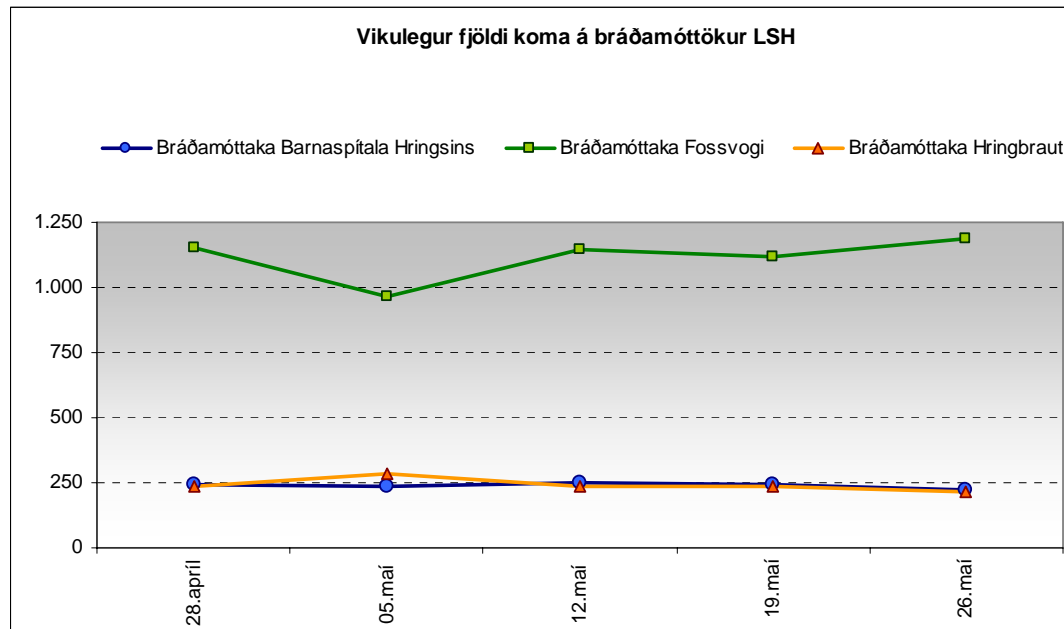
<sup>3)</sup> Leiðréttar tölur fyrir 2007, allir legudagar og fjöldi lega án innlagningar á deild á gæsludeild færðar í legutöflu.

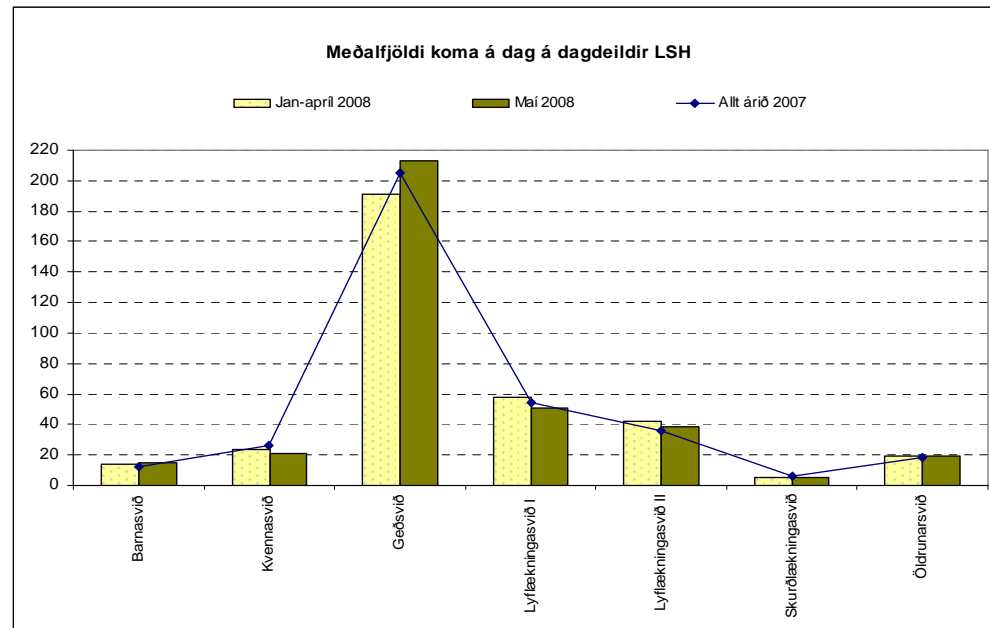
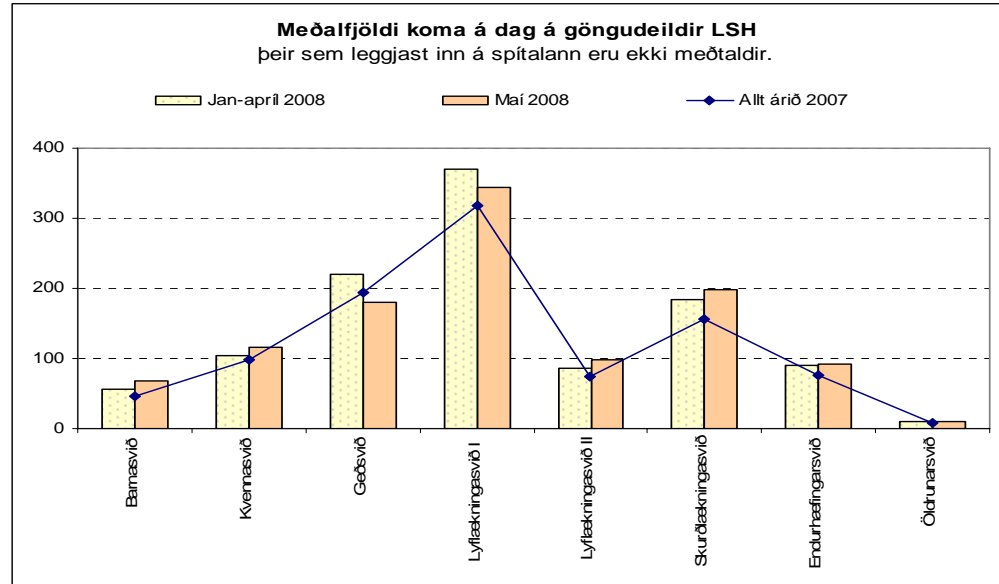
# Starfsemistölur – Slysa- og bráðadeildir

## Slysa- og bráðapjónusta

(Gögn úr Sögu)

	Fjöldi koma		Breyting milli ára		Meðalfjöldi koma/dag		Fjöldi innlagna		Breyting milli ára	Hlutfall innlagna		Breyting milli ára
	2008	2007	Fjöldi	Hlutfall	2008	2007	2008	2007		2008	2007	
<b>Bráðamóttaka Barnaspítala Hringins</b>	<b>5.449</b>	<b>5.505</b>	<b>-56</b>	<b>-1,0%</b>	<b>36,3</b>	<b>36,7</b>	<b>433</b>	<b>515</b>	<b>-82</b>	<b>7,9%</b>	<b>9,4%</b>	<b>-15,1%</b>
<b>Bráðapjónusta geðdeilda</b>	<b>3.336</b>	<b>3.961</b>	<b>-625</b>	<b>-15,8%</b>	<b>22,2</b>	<b>26,4</b>	<b>251</b>	<b>369</b>	<b>-118</b>	<b>7,5%</b>	<b>9,3%</b>	<b>-19,2%</b>
<b>Bráðamóttaka Hringbraut, þar af:</b>	<b>5.263</b>	<b>5.101</b>	<b>162</b>	<b>3,2%</b>	<b>35,1</b>	<b>34,0</b>	<b>1.813</b>	<b>1.770</b>	<b>43</b>	<b>34,4%</b>	<b>34,7%</b>	<b>-0,7%</b>
nýkomur	5.155	5.029	126	2,5%	34,4	33,5	-	-	-	-	-	-
endurkomur	108	72	36	50,0%	0,7	0,5	-	-	-	-	-	-
<b>Slysa- og bráðadeild í Fossvogi (G-2), þar af:</b>	<b>25.414</b>	<b>24.855</b>	<b>559</b>	<b>2,2%</b>	<b>169,4</b>	<b>165,7</b>	<b>2.177</b>	<b>2.729</b>	<b>-552</b>	<b>8,6%</b>	<b>11,0%</b>	<b>-22,0%</b>
nýkomur (G-2)	23.445	22.359	1.086	4,9%	156,3	149,1	-	-	-	-	-	-
endurkomur (G-2)	1.969	2.496	-527	-21,1%	13,1	16,6	-	-	-	-	-	-
komur á bráðavakt	6.079	5.952	127	2,1%	40,5	39,7	1.705	1.927	-222	28,0%	32,4%	-13,4%
komur á slysavakt (gönguvakt)	19.314	18.769	545	2,9%	128,8	125,1	471	502	-31	2,4%	2,7%	-8,8%
<b>Alls</b>	<b>39.462</b>	<b>39.422</b>	<b>40</b>	<b>0,1%</b>	<b>263,1</b>	<b>262,8</b>	<b>4.674</b>	<b>5.383</b>	<b>-709</b>	<b>11,8%</b>	<b>13,7%</b>	<b>-13,3%</b>





## Starfsemistölur – Legur eftir sérgreinum

### Barnasvið

(Gögn úr Legu)

	Legur		Breyting milli ára	Fjöldi legudaga			Breyting milli ára	Meðallegutími		Breyting milli ára
	2008	2007		2008	2007	2008-2007		2008	2007	
Almennar barnalækningar	444	437	1,6%	2.195	2.276	-81	-3,6%	4,9	5,2	-5,1%
Barnaskurðlækningar	226	256	-11,7%	664	801	-137	-17,1%	2,9	3,1	-6,1%
Almennar skurðlækningar - börn	5	4	-	8	11	-3	-	-	-	-
Nýburalækningar	201	196	2,6%	1.921	2.325	-404	-17,4%	9,6	11,9	-19,4%
Aðrir þjónustuflokkar fyrir börn:										
Augnlækningar - börn	13	5	-	19	9	10	-	1,5	1,8	-
Brjóstholsskurðlækningar - börn	1	1	-	10	11	-1	-	10,0	11,0	-
Bæklunarskurðlækningar - börn	74	83	-	106	89	17	-	1,4	1,1	-
Háls-, nef- og eyrnalækningar - börn	56	32	-	62	45	17	-	1,1	1,4	-
Heila- og taugaskurðlækningar - börn	9	20	-	21	82	-61	-	2,3	4,1	-
Lýtalækningar - börn	33	25	-	211	99	112	-	6,4	4,0	-
<b>Samtals</b>	<b>1.062</b>	<b>1.059</b>	<b>0,3%</b>	<b>5.217</b>	<b>5.748</b>	<b>-531</b>	<b>-9,2%</b>	<b>4,9</b>	<b>5,4</b>	<b>-9,5%</b>

### Kvennasvið

Kvenlækningar	353	362	-2,5%	915	1.108	-193	-17,4%	2,6	3,1	-15,3%
Meðganga og sængurlega	1.726	1.592	8,4%	3.920	4.125	-205	-5,0%	2,3	2,6	-12,3%
Almennar skurðlækningar kvenna <sup>1)</sup>	123	104	18,3%	250	170	80	47,1%	2,0	1,6	24,3%
<b>Samtals</b>	<b>2.202</b>	<b>2.058</b>	<b>7,0%</b>	<b>5.085</b>	<b>5.403</b>	<b>-318</b>	<b>-5,9%</b>	<b>2,3</b>	<b>2,6</b>	<b>-12,0%</b>

### Geðsvið

Almennar geðlækningar	600	588	2,0%	7.154	7.562	-408	-5,4%	11,9	12,9	-7,3%
Barna- og unglingageðlækningar	76	80	-5,0%	1.902	2.306	-404	-17,5%	25,0	28,8	-13,2%
Fiknimeðferð (meðferð vímuefnasjúklinga)	204	192	6,3%	2.088	2.128	-40	-1,9%	10,2	11,1	-7,7%
Geðlækningar, endurhæfing	176	193	-8,8%	11.862	12.022	-160	-1,3%	67,4	62,3	8,2%
<b>Samtals</b>	<b>1.056</b>	<b>1.053</b>	<b>0,3%</b>	<b>23.006</b>	<b>24.018</b>	<b>-1.012</b>	<b>-4,2%</b>	<b>21,8</b>	<b>22,8</b>	<b>-4,5%</b>

### Lyflækningasvið I

Almennar lyflækningar	106	53	100,0%	913	438	475	108,4%	8,6	8,3	4,2%
Efnaskipta- og innkirtlalækningar <sup>4)</sup>	164	179	-8,4%	1.538	1.488	50	3,4%	9,4	8,3	12,8%
Gigtalækningar <sup>4)</sup>	164	230	-28,7%	1.759	1.928	-169	-8,8%	10,7	8,4	28,0%
Hjartalækningar <sup>3)</sup>	1.111	1.039	6,9%	5.514	5.665	-151	-2,7%	5,0	5,5	-9,0%
Húð- og kynsjúkdómalækningar	87	128	-32,0%	494	1.189	-695	-58,5%	5,7	9,3	-38,9%
Lungnalækningar <sup>2) 4)</sup>	454	472	-3,8%	3.330	3.897	-567	-14,5%	7,3	8,3	-11,2%
Meltingarlækningar	295	386	-23,6%	2.051	2.123	-72	-3,4%	7,0	5,5	26,4%
Nýrnalækningar <sup>4)</sup>	133	158	-15,8%	1.215	1.417	-202	-14,3%	9,1	9,0	1,9%
Smitsjúkdómur <sup>4)</sup>	153	213	-28,2%	1.919	2.279	-360	-15,8%	12,5	10,7	17,2%
Taugalækningar <sup>4)</sup>	335	346	-3,2%	3.277	3.308	-31	-0,9%	9,8	9,6	2,3%
<b>Samtals</b>	<b>3.002</b>	<b>3.204</b>	<b>-6,3%</b>	<b>22.010</b>	<b>23.732</b>	<b>-1.722</b>	<b>-7,3%</b>	<b>7,3</b>	<b>7,4</b>	<b>-1,0%</b>

<sup>1)</sup> Vegna villu birtust rangar tölur fyrstu mánuði ársins, leiðrétt frá áramótum í apríl 2008.

<sup>2)</sup> Leiðréttar tölur árið 2007 vegna svefnfrannsóknna á A-6. Hér eru frádrægnar 179 legur og legudagar tímabilið jan-maí 2007, sem eru nú taldir sem dagdeildarkomur.

<sup>3)</sup> Leiðréttar tölur árið 2007 vegna hjartarannsóknna á hjartadeild. Legur undir 24.klst. nú taldir sem dagdeildarkomur. Voru áður taldir sem legur vegna innskráningarmáta.

<sup>4)</sup> Leiðréttar tölur fyrir 2007 vegna gæsludeilda. Legur þeirra sem útskrifuðust heim (n=399) og allir legudagar færðar í legutöflu.

## Lyflækningasvið II

	Legur		Breyting milli ára
	2008	2007	
Blóðlækningar	246	231	6,5%
Krabbameinslækningar	291	303	-4,0%
Líknandi meðferð	64	52	23,1%
<b>Samtals</b>	<b>601</b>	<b>586</b>	<b>2,6%</b>

(Gögn úr Legu)

	Fjöldi legudaga			Breyting milli ára
	2008	2007	2008-2007	
	1.935	2.099	-164	-7,8%
	1.915	2.516	-601	-23,9%
	1.314	1.168	146	12,5%
<b>Samtals</b>	<b>5.164</b>	<b>5.783</b>	<b>-619</b>	<b>-10,7%</b>

	Meðallegutími		Breyting milli ára
	2008	2007	
	7,9	9,1	-13,4%
	6,6	8,3	-20,7%
	20,5	22,5	-8,6%
<b>Samtals</b>	<b>8,6</b>	<b>9,9</b>	<b>-12,9%</b>

## Skurðlækningasvið

Almennar skurðlækningar <sup>1)</sup>	937	1.031	-9,1%
Augnlækningar	159	138	15,2%
Brjóstholsskurðlækningar	241	217	11,1%
Bæklunarskurðlækningar	853	748	14,0%
Háls-, nef- og eyrnalækningar	328	345	-4,9%
Heila- og taugaskurðlækningar	321	377	-14,9%
Lýtalækningar	132	127	3,9%
Tannlækningar	47	33	42,4%
Þvagfæraskurðlækningar	421	527	-20,1%
Æðaskurðlækningar	250	256	-2,3%
<b>Samtals</b>	<b>3.689</b>	<b>3.799</b>	<b>-2,9%</b>

	4.606	4.961	-355	-7,2%
	336	501	-165	-32,9%
	2.344	2.261	83	3,7%
	4.566	4.669	-103	-2,2%
	622	832	-210	-25,2%
	1.153	1.395	-242	-17,3%
	872	1.081	-209	-19,3%
	178	52	126	-
	2.171	2.139	32	1,5%
	1.219	1.228	-9	-0,7%
<b>Samtals</b>	<b>18.067</b>	<b>19.119</b>	<b>-1.052</b>	<b>-5,5%</b>

	4,9	4,8	2,2%
	2,1	3,6	-41,8%
	9,7	10,4	-6,7%
	5,4	6,2	-14,2%
	1,9	2,4	-21,4%
	3,6	3,7	-2,9%
	6,6	8,5	-22,4%
	3,8	1,6	-
	5,2	4,1	27,1%
	4,9	4,8	1,6%
<b>Samtals</b>	<b>4,9</b>	<b>5,0</b>	<b>-2,7%</b>

## Endurhæfingarsvið

Endurhæfingarlækningar	208	158	31,6%
Hæfingarlækningar	17	21	-19,0%
<b>Samtals</b>	<b>225</b>	<b>179</b>	<b>25,7%</b>

	4.696	4.705	-9	-0,2%
	2.163	2.547	-384	-15,1%
<b>Samtals</b>	<b>6.859</b>	<b>7.252</b>	<b>-393</b>	<b>-5,4%</b>

	22,6	29,8	-24,2%
	127,2	121,3	4,9%
<b>Samtals</b>	<b>30,5</b>	<b>40,5</b>	<b>-24,8%</b>

## Öldrunarsvið

Öldrunarlækningar	480	438	9,6%
<b>Samtals</b>	<b>480</b>	<b>438</b>	<b>9,6%</b>

	15.074	15.611	-537	-3,4%
<b>Samtals</b>	<b>15.074</b>	<b>15.611</b>	<b>-537</b>	<b>-3,4%</b>

	31,4	35,6	-11,9%
<b>Samtals</b>	<b>31,4</b>	<b>35,6</b>	<b>-11,9%</b>

<b>Legur á kvenna-, barna-, skurð- og lyflækningasviðum samtals</b>	<b>10.556</b>	<b>10.706</b>	<b>-1,4%</b>
---	---------------	---------------	--------------

	<b>55.543</b>	<b>59.785</b>	<b>-4.242</b>	<b>-7,1%</b>
--	---------------	---------------	---------------	--------------

	<b>5,3</b>	<b>5,6</b>	<b>-5,8%</b>
--	------------	------------	--------------

<b>Legur á öllum sviðum samtals</b>	<b>12.317</b>	<b>12.376</b>	<b>-0,5%</b>
-------------------------------------	---------------	---------------	--------------

	<b>100.482</b>	<b>106.666</b>	<b>-6.184</b>	<b>-5,8%</b>
--	----------------	----------------	---------------	--------------

	<b>8,2</b>	<b>8,6</b>	<b>-5,3%</b>
--	------------	------------	--------------

<sup>1)</sup> Vegna villu birtust rangar tölur fyrstu mánuði ársins, leiðrétt frá áramótum í apríl 2008.

## Sjúkrahústengdar heimavitjanir

(Gögn frá starfseiningum)

	Fjöldi vitjana		Breyting milli ára	Fjöldi sjúklinga		Fjöldi skráðra meðferða <sup>1)</sup>	
	2008	2007		2008	2007	2008	2007
Sérhæfð heimaþjónusta veikra aldraðra <sup>2) 3) 4)</sup>	221	-	-	68	-	-	-
Vettvangshjúkrun Geðsviðs <sup>2) 4)</sup>	693	-	-	48	-	-	-
Vettvangsteymi BUGL <sup>2)</sup>	157	-	-	44	-	-	-
<b>Samtals geðsvið</b>	<b>850</b>	<b>-</b>	<b>-</b>	<b>92</b>	<b>-</b>	<b>-</b>	<b>-</b>
<b>Heimahlýnning</b>	<b>2.139</b>	<b>1.861</b>	<b>14,9%</b>	-	-	-	-
Par af skipulagðar heimavitjanir	1.940	1.651	17,5%	-	-	-	-
bráðavitjanir	199	210	-5,2%	-	-	-	-
<b>Sjúkrahústengd heimaþjónusta</b>	<b>3.461</b>	<b>3.797</b>	<b>-8,8%</b>	<b>413</b>	<b>411</b>	<b>3.906</b>	<b>3.797</b>
Lyfjagjafir	-	-	-	-	-	2.605	2.692
Sáraskiptingar og -meðferðir	-	-	-	-	-	673	465
Blóðrannsóknir	-	-	-	-	-	204	-
Eftirlit	-	-	-	-	-	173	-
Fræðsla og ráðgjöf	-	-	-	-	-	193	-
Annað	-	-	-	-	-	58	640
<b>Samtals lyflækningasvið II</b>	<b>5.600</b>	<b>5.658</b>	<b>-1,0%</b>			<b>3.906</b>	<b>3.797</b>
<b>Samtals</b>	<b>6.671</b>	<b>5.658</b>	<b>17,9%</b>	<b>573</b>	<b>411</b>	<b>7.812</b>	<b>7.594</b>

<sup>1)</sup> Meðferðaflokkun breytt milli ára og er því ekki alveg sambærileg.<sup>2)</sup> Þetta er ný þjónusta á LSH og því ekki til tölur fyrir allt árið 2007.<sup>3)</sup> Sjúkrahústengd heimaþjónusta veikra aldraðra er samstarfsverkefni LSH og Heilsugæslu höfuðborgarsvæðisins, en

hér eru einungis birtar tölur þess hluta sem LSH sinnir.

<sup>4)</sup> Hér eru einungis taldir vitjanir, en einnig er veitt ráðgjöf, viðtöl og stuðningur símleiðis.



## Sjúklingaflokkun á legudeildum

(Gögn úr sjúklingaflokkun hjúkrunar - Lega)

	Fjöldi sjúklingadaga	Fjöldi vinnuálagseininga janúar-maí		Meðalhjúkrunarþyngd (bráðleiki) janúar-maí			Meðalfjöldi flokkaðra sjúkl. pr.deild/dag í maí 2008	Hjúkrunarklukkustundir fyrir hvern sjúkling á sólarhring í maí 2008		
	2008	2008	2007	2008	2007	Breyting milli ára		Æskilegar <sup>1) 2)</sup>	Veittar <sup>1) 2)</sup>	Mismunur
Geðsvið <sup>3)</sup>	23.857	31.027	32.242	1,31	1,31	0,0%	11,5	7,3	7,2	-0,1
Barnasvið	4.941	7.260	9.371	1,47	1,55	-5,2%	9,8	8,6	8,6	0,0
Kvennasvið <sup>4)</sup>	5.150	5.589	6.040	1,09	1,05	3,8%	12,5	4,6	6,0	1,4
Lyflækningasvið I	21.210	23.197	23.952	1,09	1,10	-0,9%	19,3	6,5	6,3	-0,2
Lyflækningasvið II	5.248	6.013	6.312	1,15	1,14	0,9%	11,5	8,2	8,1	-0,1
Skurðlækningasvið	18.799	20.116	20.825	1,07	1,05	1,9%	15,4	6,4	7,0	0,5
Svæfinga-, gjörgæslu- og skurðstofusvið	1.620	6.173	7.316	3,81	3,77	1,1%	-	-	-	-
Endurhæfingarsvið	4.763	5.063	5.431	1,06	1,11	-4,5%	14,8	6,3	6,5	0,2
Öldrunarsvið	14.948	17.779	18.816	1,19	1,20	-0,8%	15,3	5,7	6,5	0,8
<b>Samtals <sup>5)</sup></b>	<b>76.679</b>	<b>91.190</b>	<b>98.063</b>	<b>1,19</b>	<b>1,20</b>	<b>-0,9%</b>	<b>-</b>	<b>-</b>	<b>-</b>	<b>-</b>

<sup>1)</sup> Æskilegar hjúkrunarklst. pr. sjúkling eru einungis reiknaðar út fyrir legusjúklinga en veittar hjúkrunarklst./sjúkl. eru bæði fyrir legu- og dagsjúklinga.

<sup>2)</sup> Frá nív. 2006 eru hjúkrunarklukkustundir birtar sem vegin meðaltöl.

<sup>3)</sup> Sjúklingaflokkun nær einungis til legusjúklinga.

<sup>4)</sup> Bráðleiki og mönnunartölur kvennasviðs ná ekki til fæðingargangs og Hreiðurs, þær eru hins vegar með í vinnuálagseiningum kvennasviðs.

<sup>5)</sup> Samtals bráðleiki er heildarfjöldi vinnuálagseininga / heildarfjöldi sjúklingadaga. Geðsvið er undanskilið í samtölum.

## Fæðingar

(Gögn frá starfseiningu)

	Fjöldi		Breyting milli ára
	2008	2007	
Fæðingar	1.357	1.211	12,1%
Fædd börn	1.384	1.242	11,4%
Tvíburafæðingar	27	25	8,0%
Þríburafæðingar	0	3	-
Hlutfall fjölburafæðinga	2,0%	2,3%	-
Hlutfall keisaraskurða	16,4%	19,4%	-

## Rannsóknarstofa í taugalífeðlisfræði

(Gögn frá starfseiningu)

	Fjöldi		Breyting milli ára
	2008	2007	
Heilarit	450	497	-9,5%
Vöðvarit	260	216	20,4%
Botox meðferðir vegna taugasjúkdóma	127	151	-15,9%
Hálsæðaómanir	144	147	-2,0%
Hrifrit <sup>1)</sup>	43	32	34,4%
Síriti (heilarit yfir lengri tíma)	8	15	-46,7%
<b>Samtals</b>	<b>1.032</b>	<b>1.058</b>	<b>-2,5%</b>

<sup>1)</sup> Hrifrit er samheiti yfir mælingar á sjón-, skyn- og heyrnarhrifum.

## Skilunardeild

(Gögn frá starfseiningu)

	Fjöldi meðferða		Breyting milli ára
	2008	2007	
Langvinn blóðskilun	2.690	2.295	17,2%
Bráð blóðskilun	183	202	-9,4%
Blóðvöskvaskipti	10	6	-
Kviðskilun, þjálfun og eftirlit	117	70	67,1%
Símaráðgjöf	100	150	-33,3%
Annað	45	58	-22,4%
<b>Samtals</b>	<b>3.145</b>	<b>2.781</b>	<b>13,1%</b>

## Líknarráðgjafarteymi

	Fjöldi meðferða		Breyting milli ára
	2008	2007	
Fjöldi sjúklinga	119	120	-0,8%
Vitjanir til sjúklinga	286	378	-24,3%
<i>Helstu ástæður beiðna</i>			
Stuðningur við sjúklinga og aðstandendur	9	16	-43,8%
Útskriftaráætlun	25	31	-19,4%
Beiðni á líknardeild	78	67	16,4%
Einkenameðferð	17	18	-5,6%
Stuðningur/ráðgjöf við starfsfólk	5	4	-

## Bjargráðsigræðslur

(Gögn frá starfseiningu)

	Fjöldi aðgerða		Breyting milli ára
	2008	2007	
Bjargráðsigræðslur	17	14	21,4%

## Hjartarannsóknir og aðgerðir í hjartapræðingu

(Gögn frá starfseiningu)

	Fjöldi		Breyting milli ára
	2008	2007	
Hjartapræðingar, þar af:	822	714	15,1%
Kransæðavíkkunar	323	238	35,7%
Gangráðsigræðslur og -skiptingar	125	120	4,2%
Brennsluaðgerðir (Ablationir)	44	45	-2,2%
Lokanir á opum milli forhólfa hjarta (ASD)	9	16	-43,8%
Gangráðs- og bjargráðsmælingar	1.250	1.210	3,3%
Hjartalínurit	6.820	6.502	4,9%
Hjartaómanir	1.549	1.391	11,4%
Hjartasíritun (Holter)	748	614	21,8%
Áreynslupróf	426	450	-5,3%

## Skurðaðgerðir

(Gögn frá starfseiningu)

	Fjöldi aðgerða		Breyting milli ára	Þar af bráða-aðg. 2008	Hlutfall bráðaaðg.
	2008	2007			
Almennar skurðlækningar	991	991	0,0%	300	30,3%
Augnskurðlækningar Hringbraut	188	176	6,8%	29	15,4%
Barnaskurðlækningar	338	337	0,3%	104	30,8%
Brjóstholsskurðlækningar	321	310	3,5%	141	43,9%
Bæklunarskurðlækningar	1.132	1.062	6,6%	582	51,4%
Háls-, nef- og eymskurðlækningar	659	606	8,7%	89	13,5%
Heila- og taugaskurðlækningar	300	347	-13,5%	58	19,3%
Kvenskurðlækningar	1.274	1.315	-3,1%	517	40,6%
Lýtaskurðlækningar	154	174	-11,5%	23	14,9%
Þvagfæraskurðlækningar	449	485	-7,4%	44	9,8%
Æðaskurðlækningar	131	141	-7,1%	32	24,4%
Óflokkað og annað	3	2	-	-	-
<b>Samtals</b>	<b>5.940</b>	<b>5.946</b>	<b>-0,1%</b>	<b>1.919</b>	<b>32,3%</b>
Skurðaðg. á dagdeild augnskurðlækn.	584	519	12,5%	0	0,0%
<b>Samtals m. dagskurðdeild</b>	<b>6.524</b>	<b>6.465</b>	<b>0,9%</b>	<b>1.919</b>	<b>29,4%</b>
Inndæling lyfs í auga á dagd.augnskurðl. <sup>1)</sup>	530	227	133,5%	0	-

1) Inndæling lyfs í glerhlaup auga hófst að marki í september 2006 en hefur síðan farið mjög vaxandi. Þær aðgerðir voru í upphafi taldar með öðrum augnaaðgerðum á dagdeild augnskurðlækninga en eru nú taldar sérstaklega. Augasteinsaoggerðir af biðlistum eru hins vegar u.þ.b. 90 % annarra aðgerða á dagdeild augnskurðlækninga.

## Svæfingar/Deyfingar

(Gögn frá starfseiningu)

	Í skurðaðgerð		Án skurðaðgerðar		Samtals		Breyting milli ára
	2008	2007	2008	2007	2008	2007	
Fossvogur <sup>1)</sup>	2.338	2.276	261	239	2.599	2.515	-
Hringbraut	1.973	1.999	685	727	2.658	2.726	-2,5%
Kvennadeild	1.370	1.358	513	396	1.883	1.754	7,4%
<b>Samtals</b>	<b>5.681</b>	<b>5.633</b>	<b>1.459</b>	<b>1.362</b>	<b>7.140</b>	<b>6.995</b>	<b>-</b>

<sup>1)</sup> Tölur 2007 frá jan-mars, en ekki bærust tölur fyrir apríl 2007, tölur því ekki samanburðarhæfar milli ára.

## Gjörgæsla

(Gögn úr Legu)

	Innlagnir		Legudagar		Breyt. milli ára (legud.)	Meðallegutími	
	2008	2007	2008	2007		2008	2007
Fossvogur	322	285	866	1.002	-13,6%	2,7	3,5
Hringbraut	246	266	785	863	-9,0%	3,2	3,2
<b>Samtals</b>	<b>568</b>	<b>551</b>	<b>1.651</b>	<b>1.865</b>	<b>-11,5%</b>	<b>2,9</b>	<b>3,4</b>

## Svefnrannsóknir

(Gögn frá starfseiningu)

	Fjöldi legudeild		Breyting milli ára	Fjöldi göngudeild		Breyting milli ára
	2008	2007		2008	2007	
Næturmælingar	130	153	-15,0%	202	217	-6,9%
Innstilling á svefnöndunartæki	66	80	-17,5%	200	203	-1,5%
Eftirlitsmæling v. svefnöndunartækis	125	140	-10,7%	28	26	7,7%
Annað eftirlit og stuðningur	32	3	-	1.658	1.446	14,7%
<b>Samtals</b>	<b>353</b>	<b>376</b>	<b>-6,1%</b>	<b>2.088</b>	<b>1.892</b>	<b>10,4%</b>

## Myndgreining

(Gögn frá starfseiningu)

	Fjöldi rannsókna Fossv.		Fjöldi rannsókna Hringbr.		Samtals		Breyting milli ára
	2008	2007	2008	2007	2008	2007	
Almennar röntgenrannsóknir	21.797	21.672	9.918	10.323	31.715	31.995	-0,9%
Æðapræðingar og inngríp	407	375	24	21	431	396	8,8%
Ísótóparannsóknir	244	246	725	648	969	894	8,4%
Ómskoðanir	1.598	1.659	2.511	2.541	4.109	4.200	-2,2%
Segulómun	2.349	2.407	1.804	1.301	4.153	3.708	12,0%
Tölvusneiðmyndir	5.489	5.311	5.064	4.705	10.553	10.016	5,4%
Tölvusneiðmynda- og ómstýrðar ástungur	122	104	152	111	274	215	27,4%
Endursýning eldri rannsókna	615	560	595	571	1.210	1.131	7,0%
<b>Samtals</b>	<b>32.621</b>	<b>32.334</b>	<b>20.793</b>	<b>20.221</b>	<b>53.414</b>	<b>52.555</b>	<b>1,6%</b>

## Næringarstofa

(Gögn frá starfseiningu)

	Fjöldi viðtala		Breyting milli ára
	2008	2007	
Barnasvið	436	301	44,9%
Kvennasvið	47	101	-53,5%
Geðsvið	252	301	-16,3%
Lyflækningasvið I	1.363	1.140	19,6%
Lyflækningasvið II	310	289	7,3%
Skurðlækningasvið	396	378	4,8%
Öldrunarsvið	234	309	-24,3%
Endurhæfingarsvið	195	204	-4,4%
Annað	175	246	-28,9%
<b>Samtals</b>	<b>3.408</b>	<b>3.269</b>	<b>4,3%</b>

## Félagsráðgjöf

(Gögn frá starfseiningu)

	Meðferðir/komur		Breyting milli ára
	2008	2007	
Barnasvið	859	668	28,6%
Kvennasvið	1.272	1.392	-8,6%
Geðsvið	2.967	3.524	-15,8%
Lyflækningasvið I	1.135	1.159	-2,1%
Lyflækningasvið II	1.284	1.083	18,6%
Skurðlækningasvið	312	489	-36,2%
Öldrunarsvið	1.285	1.463	-12,2%
Endurhæfingarsvið	385	403	-4,5%
<b>Samtals</b>	<b>9.499</b>	<b>10.181</b>	<b>-6,7%</b>

## Sálgæsla presta og djákna

(Gögn frá starfseiningu)

	Fjöldi		Breyting milli ára
	2008	2007	
Sálgæslusamtöl	2.084	1.647	26,5%
Fjölskyldufundir	189	153	23,5%
Handleiðsla starfsmanna	191	83	-
Útköll	209	216	-3,2%
Helgistund við dánarbeð	205	220	-6,8%
Guðsþjónustur, helgihald og kyrrðarstundir	184	206	-10,7%
Eftirfylgd	400	309	29,4%
<b>Samtals</b>	<b>3.462</b>	<b>2.834</b>	<b>22,2%</b>

## Sjúkra- og iðjubjálfun

(Gögn úr Sögu)

	Sjúkrabjálfun, komur		Breyting milli ára	Iðjubjálfun, komur		Breyting milli ára
	2008	2007		2008	2007	
<b>Fossvogur</b>						
Legud.barnasvið	4	12	-	0	0	-
Legud.lyflækningasvið I	6.311	5.809	8,6%	821	747	9,9%
Legud.skurðlækningasvið	5.789	6.089	-4,9%	798	981	-18,7%
Legud.öldrunarsvið	2.087	2.418	-13,7%	674	765	-11,9%
Göngudeild	4.200	3.565	17,8%	476	493	-3,4%
<b>Samtals</b>	<b>18.391</b>	<b>17.893</b>	<b>2,8%</b>	<b>2.769</b>	<b>2.986</b>	<b>-7,3%</b>
<b>Grensás</b>						
Legud.endurhæfingarsvið	5.486	6.644	-17,4%	2.969	2.535	17,1%
Göngudeild	1.715	2.029	-15,5%	89	94	-5,3%
<b>Samtals</b>	<b>7.201</b>	<b>8.673</b>	<b>-17,0%</b>	<b>3.058</b>	<b>2.629</b>	<b>16,3%</b>
<b>Hringbraut</b>						
Legud.barnasvið	662	764	-13,4%	0	0	-
Legud.kvennasvið	264	399	-33,8%	2	12	-
Legud.lyflækningasvið I	1.953	2.357	-17,1%	413	437	-5,5%
Legud.lyflækningasvið II	572	636	-10,1%	144	217	-33,6%
Legud.skurðlækningasvið	2.917	2.958	-1,4%	173	225	-23,1%
Göngudeild	1.546	1.418	9,0%	90	133	-32,3%
<b>Samtals</b>	<b>7.914</b>	<b>8.532</b>	<b>-7,2%</b>	<b>822</b>	<b>1.024</b>	<b>-19,7%</b>
<b>Landakot</b>						
Legud.öldrunarsvið	6.012	6.562	-8,4%	2.389	2.140	11,6%
Göngudeild	540	958	-43,6%	57	92	-38,0%
<b>Samtals</b>	<b>6.552</b>	<b>7.520</b>	<b>-12,9%</b>	<b>2.446</b>	<b>2.232</b>	<b>9,6%</b>
Alls inniliggjandi	<b>32.057</b>	<b>34.648</b>	<b>-7,5%</b>	<b>8.383</b>	<b>8.059</b>	<b>4,0%</b>
Alls göngudeild	<b>8.001</b>	<b>7.970</b>	<b>0,4%</b>	<b>712</b>	<b>812</b>	<b>-12,3%</b>
<b>Alls</b>	<b>40.058</b>	<b>42.618</b>	<b>-6,0%</b>	<b>9.095</b>	<b>8.871</b>	<b>2,5%</b>

## Sálfræðipjónusta

(Gögn frá starfseiningu)

	Fjöldi		Breyting milli ára
	2008	2007	
Viðtöl og meðferðir	1.890	1.695	11,5%
Taugasálfræðileg athugun	1.150	920	25,0%
Handleiðsla	290	220	31,8%
Ráðgjöf	155	250	-38,0%
Námskeið og fyrirlestrar	530	-	-
<b>Samtals</b>	<b>4.015</b>	<b>3.085</b>	<b>30,1%</b>

## Rannsóknarsvið

(Gögn frá starfseiningu)

	Fjöldi rannsókna		Breyting milli ára
	2008	2007	
<b>Ónæmisfræði</b>	<b>21.300</b>	<b>19.680</b>	<b>8,2%</b>
<b>Blóðmeinafræði</b>	<b>159.601</b>	<b>154.753</b>	<b>3,1%</b>
<b>Klínísk lífefnafræði</b>	<b>567.968</b>	<b>541.780</b>	<b>4,8%</b>
<b>Erfða- og sameindalæknisfræði</b>			
DNA-rannsóknir	282	249	13,3%
Litningarannsóknir	335	260	28,8%
Nýburaskimun	1.984	1.838	7,9%
Fósturskimun	1.499	1.293	15,9%
Erfðarágjöf	429	222	93,2%
<b>Samtals</b>	<b>4.529</b>	<b>3.862</b>	<b>17,3%</b>
<b>Veirufraði</b>			
Alm.blóðvatnspróf	7.295	6.283	16,1%
Ræktanir	6.037	6.405	-5,7%
Kjarnasýrumögnun (PCR)	3.746	2.044	83,3%
Áhætturannsóknir	14.940	12.536	19,2%
<b>Samtals</b>	<b>32.018</b>	<b>27.268</b>	<b>17,4%</b>
Innsend sýni	8.804	7.725	14,0%
<b>Sýklafræði</b>			
Þvagræktanir	12.755	13.049	-2,3%
Blóðræktanir	4.475	4.840	-7,5%
Aðrar ræktanir	14.436	14.375	0,4%
Fjöldi næmisprófa	9.922	9.478	4,7%
Klamydiu og lekanda PCR	10.277	9.228	11,4%
Blóðvatnspróf	5.957	5.423	9,8%
Sérrannsóknir	2.549	2.608	-2,3%
<b>Samtals</b>	<b>60.371</b>	<b>59.001</b>	<b>2,3%</b>
<b>Rannsóknastofa í meinafræði</b>			
Almennar vefjasneiðar	24.804	23.806	4,2%
Ýmsar sérlitanir (IP/IF/HK ofl.)	7.774	6.553	18,6%
Flæðigreiningar	145	111	30,6%
<b>Samtals</b>	<b>32.723</b>	<b>30.470</b>	<b>7,4%</b>
Sjúkrahússkrufningar	34	31	9,7%
Réttarkrufningar	86	71	21,1%
<b>Samtals</b>	<b>120</b>	<b>102</b>	<b>17,6%</b>
Innsend sýni	4.987	5.082	-1,9%

1) Tölur frá nýju útibúi blóðbanka LSH á Akureyri, en starfsemi hófst í ársbyrjun 2008.

(Gögn frá starfseiningu)

	Fjöldi		Breyting milli ára
	2008	2007	
<b>Blóðbanki - Reykjavík</b>			
<i>Blóðgjafar</i>			
Ferðir Blóðbankabíls	42	36	16,7%
Heildarfjöldi nýrra blóðgjafa	681	1.073	-36,5%
<i>Blóðhlutar</i>			
Rauðkornabykkni	5.267	5.386	-2,2%
Hvítkornasíun á rauðkornabykkni	1.261	1.205	4,6%
Hlutfall rauðkornabykkna - hvítkornasíuð í blóðbanka	24%	22%	9,1%
Rauðkornabykkni - ungbarnaeyning - hvítkornasíuð	78	120	-35,0%
Blóðflögubýkkni frá BC - hvítkornasíuð	312	262	19,1%
Blóðflögubýkkni frá blóðfrumuskiðju - hvítkornasíuð	430	274	56,9%
<b>Samtals</b>	<b>7.348</b>	<b>7.247</b>	<b>1,4%</b>
<i>Hjónusta og rannsóknir</i>			
ABO RhD flokkun	6.426	6.938	-7,4%
BKS próf - blóðflokkakatról og skimun fyrir krosspróf	560	615	-8,9%
Krossprófað rauðkornabykkni	1.263	2.022	-37,5%
BAS próf - blóðflokkakatról og skimun fyrir tölvufrátöku	3.647	3.579	1,9%
Tölvufrátaka á rauðkornabykkni	7.891	7.268	8,6%
Endursent rauðkornabykkni til Blóðbankans	4.145	3.901	6,3%
Frátekið plasma	1.974	1.920	2,8%
Fráteknar blóðflögur	334	405	-17,5%
<b>Samtals</b>	<b>26.240</b>	<b>26.648</b>	<b>-1,5%</b>
<b>Blóðbanki - Akureyri<sup>1)</sup></b>			
<i>Blóðgjafar</i>			
Heildarfjöldi nýrra blóðgjafa	59	-	-
<i>Blóðhlutar</i>			
Rauðkornabykkni	418	-	-
<i>Hjónusta og rannsóknir</i>			
ABO RhD flokkun	367	-	-
BKS próf - blóðflokkakatról og skimun fyrir krosspróf	565	-	-
Krossprófað rauðkornabykkni	1.065	-	-
Endursent rauðkornabykkni til Blóðbankans	660	-	-
Frátekið plasma	153	-	-
Fráteknar blóðflögur	9	-	-
<b>Samtals</b>	<b>2.819</b>	-	-

Lyfjakostnaður LSH, án S-merktra lyfja <sup>1) 2)</sup>

(Gögn frá apóteki)

Lyfjakostnaður sviða	2008	2007	Mismunur 2008 - 2007	Breyting milli ára
Barnasvið	26.751	25.223	1.527	6,1%
Kvennasvið	11.667	13.724	-2.056	-15,0%
Geðsvið <sup>3)</sup>	25.775	27.845	-2.069	-7,4%
Lyflækningasvið I	107.724	88.942	18.782	21,1%
Lyflækningasvið II	63.153	63.380	-227	-0,4%
Skurðlækningasvið	52.059	60.175	-8.115	-13,5%
Svæfinga- gjörgæslu- og skurðstofusvið	120.790	122.387	-1.596	-1,3%
Slysa- og bráðasvið	17.383	21.363	-3.980	-18,6%
Myndgreiningarsvið	18.443	19.462	-1.019	-5,2%
Endurhæfingarsvið <sup>3)</sup>	9.375	12.584	-3.210	-25,5%
Öldrunarsvið <sup>3)</sup>	9.632	17.647	-8.015	-45,4%
Önnur svið og þjónusta	1.913	1.564	349	22,3%
Leiðrétt vegna lyfjaskömmunar utan LSH	9.975	-	-	-
<b>Samtals</b>	<b>474.640</b>	<b>474.295</b>	<b>346</b>	<b>0,1%</b>

<sup>1)</sup> Fjárhæðir í þús. kr.

<sup>2)</sup> S-merkt lyf eru lyf eingöngu til sjúkrahúsnota.

<sup>3)</sup> Lyfjakostnaður þessara sviða sýnir einungis kostnað vegna lyfja sem eru afgreidd úr sjúkrahúsapóteki LSH.

Kostnaður vegna lyfja sem skömmuð utan LSH er talinn sér.

Sjúkrahúsapótek

(Gögn frá apóteki)

	2008	2007	Breyting milli ára
Krabbameinslyfjablöndur (skammtar)	5.933	5.798	2,3%
Næringarblöndur	2.314	3.099	-25,3%
<b>Samtals</b>	<b>8.247</b>	<b>8.897</b>	<b>-7,3%</b>

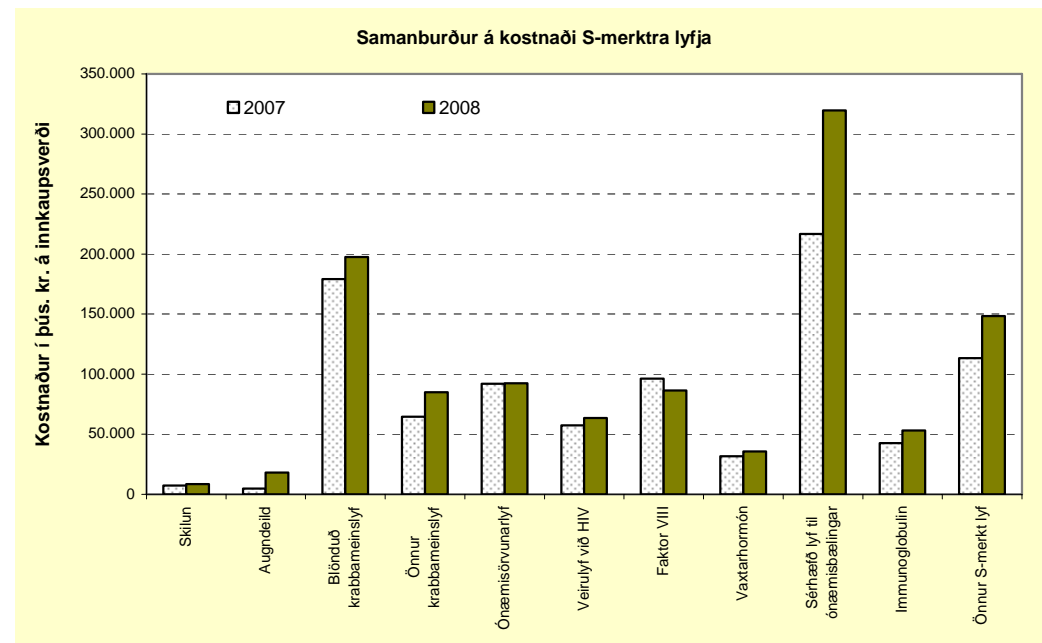
Lyfjakostnaður LSH vegna S-merktra lyfja <sup>1) 2)</sup>

(Gögn frá apóteki)

	2008	2007	Mismunur 2008 - 2007	Breyting milli ára
Skilun	8.335	7.154	1.181	16,5%
Augndeild	18.026	4.792	13.234	276,2%
Blönduð krabbameinslyf	197.707	179.150	18.557	10,4%
Önnur krabbameinslyf	85.024	64.513	20.511	31,8%
Ónæmisörvunarylf	92.361	92.093	268	0,3%
Veirulyf við HIV	63.374	57.331	6.043	10,5%
Faktor VIII	86.278	96.244	-9.966	-10,4%
Vaxtarhormón	35.506	31.570	3.936	12,5%
Sérhæfð lyf til ónæmisbælingar	319.532	216.823	102.709	47,4%
Immunoglobulín	53.143	42.549	10.594	24,9%
Önnur S-merkt lyf	148.361	113.396	34.965	30,8%
<b>Samtals S-merkt lyf</b>	<b>1.107.647</b>	<b>905.615</b>	<b>202.032</b>	<b>22,3%</b>

<sup>1)</sup> Fjárhæðir í þús. kr.

<sup>2)</sup> S-merkt lyf eru lyf eingöngu til sjúkrahúsnota. Þau eru birt hér á innkaupsverði með álagi vegna lyfseðla.



# Rekstrargjöld, bráðabirgðayfirlit

## Rekstrargjöld sviða, bráðabirgðayfirlit

	Samtals rekstrargjöld				Sértekjur <sup>1)</sup>		Laun		Rekstrarkostnaður <sup>1)</sup>	
	2008	Áætlun	Mismunur	Frávik %	2008	Áætlun	2008	Áætlun	2008	Áætlun
Yfirstjórn	266,1	257,3	-8,7	-3,4%	6,5	2,0	232,6	224,5	40,0	34,8
Skrifstofa fjárreiðna og upplýsinga	242,9	255,3	12,5	4,9%	5,1	5,6	182,2	189,8	65,7	71,1
Skrifstofa tækni og eigna	1.900,3	1.848,1	-52,2	-2,8%	216,7	184,3	813,7	835,1	1.303,2	1.197,3
Skrifstofa kennslu, vísinda og þróunar	90,8	87,0	-3,8	-4,4%	5,4	10,4	62,7	59,9	33,6	37,6
Barnasvið	590,1	558,3	-31,7	-5,7%	28,6	24,0	536,8	510,5	81,8	71,8
Kvinnasvið	483,3	486,2	3,0	0,6%	26,6	20,9	464,5	455,3	45,4	51,9
Geðsvið	1.271,3	1.247,7	-23,6	-1,9%	41,7	40,1	1.217,5	1.193,1	95,5	94,7
Lyflækningasvið I	1.789,0	1.631,6	-157,4	-9,6%	106,5	109,4	1.373,9	1.267,6	521,6	473,3
Lyflækningasvið II <sup>2)</sup>	535,1	549,0	13,9	2,5%	192,2	175,8	573,2	564,6	154,1	160,2
Skurðlækningasvið	1.293,2	1.268,3	-24,9	-2,0%	39,4	36,8	1.175,3	1.135,4	157,2	169,7
Svæfinga-, gjörgæslu- og skurðstofusvið	1.578,5	1.553,7	-24,8	-1,6%	6,7	5,7	1.010,0	1.002,3	575,2	557,1
Slysa- og bráðasvið	626,8	579,5	-47,3	-8,2%	118,3	102,8	640,9	594,2	104,3	88,1
Myndgreiningarsvið	386,7	387,7	1,0	0,3%	88,3	86,1	370,6	370,8	104,4	103,0
Endurhæfingarsvið	604,3	596,3	-8,1	-1,4%	8,5	14,1	549,8	545,5	63,1	64,9
Öldrunarsvið	605,8	570,3	-35,4	-6,2%	21,0	26,0	541,0	514,1	85,8	82,3
Rannsóknarsvið	853,1	844,0	-9,1	-1,1%	389,7	342,5	822,6	778,7	420,3	407,9
Útan sviða - óreglulegir liðir	-20,8	142,4	163,1		147,1	106,4	4,7	71,1	121,6	177,6
Innri viðskipti á LSH	0,0	0,0	0,0		-216,7	-216,7			-216,7	-216,7
<b>Samtals</b>	<b>13.096,4</b>	<b>12.862,8</b>	<b>-233,6</b>	<b>-1,8%</b>	<b>1.231,5</b>	<b>1.076,2</b>	<b>10.571,9</b>	<b>10.312,4</b>	<b>3.756,0</b>	<b>3.626,7</b>

Fjárhæðir í millj. króna

<sup>1)</sup> Rekstrarkostnaður og sértekjur er áætlað í samráði við fjármálaráðgjafa sviðanna.

<sup>2)</sup> Rekstur apóteks LSH er innan lyflækningasviðs II.



## Stöðugildi og laun starfsmanna LSH

	Greidd stöðugildi <sup>1)</sup>		Heildarlaun <sup>2)</sup>		Dagvinnulaun <sup>2)</sup>		Önnur laun		Yfirvinnuklst. umreiknaðar í stöðugildi <sup>5)</sup>	
	2008	2007	2008	2007	2008	2007	2008	2007	2008	2007
Yfirstjórn / Skrifstofa fjárreiðna og upplýsinga <sup>3)</sup>	152,9	141,1	414,4	362,3	289,0	256,2	125,4	106,1	8,6	8,4
Skrifstofa tækni og eigna	454,3	462,1	811,6	805,7	511,9	504,2	299,7	301,4	47,2	51,5
Skrifstofa kennslu, vísinda og þróunar	24,6	23,6	62,6	57,5	50,7	46,8	11,9	10,8	0,9	1,1
Barnasvið	172,6	164,3	536,7	497,2	331,7	298,3	205,0	198,9	8,2	11,2
Kvennasvið	157,1	156,3	464,4	437,8	289,9	276,0	174,6	161,8	7,3	8,0
Geðsvið <sup>4)</sup>	476,5	492,9	1.213,6	1.156,8	796,3	787,7	417,2	369,1	45,7	41,0
Lyflækningasvið I <sup>3)</sup>	440,0	414,8	1.373,6	1.213,3	812,5	733,0	561,1	480,2	51,4	44,7
Lyflækningasvið II	210,8	199,4	573,1	510,2	394,5	351,6	178,6	158,7	17,4	15,2
Skurðlækningasvið	359,2	362,1	1.175,1	1.118,9	682,6	661,6	492,5	457,3	27,1	29,0
Svæfinga-, gjörgæslu og skurðstofusvið	318,7	329,5	1.009,7	982,3	593,4	584,8	416,2	397,5	36,8	38,6
Slysa- og bráðasvið <sup>3)</sup>	185,9	207,5	640,8	645,6	329,4	342,4	311,4	303,2	24,8	22,9
Myndgreiningarsvið	115,5	113,3	370,4	342,1	215,9	197,1	154,6	145,0	18,8	20,2
Endurhæfingarsvið	233,2	243,2	549,6	538,9	410,8	405,2	138,8	133,7	16,7	17,5
Öldrunarsvið	197,4	189,2	540,9	495,7	330,2	304,7	210,7	191,0	20,4	20,5
Rannsóknasvið	291,9	294,6	821,8	770,8	568,7	528,6	253,1	242,2	43,1	42,9
Után sviða - óreglulegir liðir	3,9	3,7	19,6	11,5	12,8	6,9	6,8	4,6	0,0	0,0
<b>Samtals</b>	<b>3.794,5</b>	<b>3.797,9</b>	<b>10.578,1</b>	<b>9.946,6</b>	<b>6.620,4</b>	<b>6.285,1</b>	<b>3.957,7</b>	<b>3.661,5</b>	<b>374,4</b>	<b>372,6</b>

Fjárhæðir í millj. kr.

<sup>1)</sup> Stöðugildi starfsmanna án barnsburðarleyfa, foreldraorlofs og launalausra leyfa.

<sup>2)</sup> Hluti launatengra gjalda ekki meðtalinn.

<sup>3)</sup> Breyting á stöðugildafjölda milli ára skýrist af flutningi á starfsemi milli eininga, m.a. færðust launafulltrúar frá sviðum til yfirstjórnar.

<sup>4)</sup> Vistmannalaun eru undanskilin.

<sup>5)</sup> Unnin yfirvinna (greidd og ógreidd) skv. stimplun (einnig útköll)

## Helstu kennitölur sviða

### Barnasvið

	2008	2007
Komur á dagdeild	1.423	1.378
Komur á göngudeild	5.970	4.973
Komur á bráðamóttöku	5.449	5.505
Legur, án nýburagjörgæslu	861	863
Fjöldi legudaga,án nýburagg.	3.296	3.423
Meðallegutími,án nýburagg.	3,8	4,0
Legur á nýburagjörgæslu	201	196
Fjöldi legudaga á nýburagg.	1.921	2.325
Meðallegutími á nýburagjörgg.	9,6	11,9
Bráðleiki	1,47	1,55
Fjöldi starfa/ársverk	172,6	164,3
	<b>Gjöld</b>	<b>Áætlun</b>
Rekstrargjöld	590,1	558,3

### Kvennasvið

	2008	2007
Komur á dagdeild	2.379	2.277
Komur á göngudeild	10.772	10.032
Legur	2.202	2.058
Fjöldi legudaga	5.085	5.403
Meðallegutími	2,3	2,6
Bráðleiki	1,09	1,05
Fjöldi fæðinga	1.357	1.211
Fjöldi starfa/ársverk	157,1	156,3
	<b>Gjöld</b>	<b>Áætlun</b>
Rekstrargjöld	483,3	486,2

### Geðsvið

	2008	2007
Komur á dagdeild	19.937	23.456
Komur á göngudeild	21.602	21.998
Bráðþjónusta geðdeilda	3.336	3.961
Legur	1.056	1.053
Fjöldi legudaga	23.006	24.018
Meðallegutími	21,8	22,8
Vettvangsteymi, vitjanir	850	-
Fjöldi starfa/ársverk	476,5	492,9
	<b>Gjöld</b>	<b>Áætlun</b>
Rekstrargjöld	1.271,3	1.247,7

### Lyflækningasvið I

	2008	2007
Komur á dagdeild	5.790	5.124
Komur á göngudeild	37.211	34.117
Legur	3.002	3.204
Fjöldi legudaga	22.010	23.732
Meðallegutími	7,3	7,4
Bráðleiki	1,09	1,10
Fjöldi starfa/ársverk	440,0	414,8
	<b>Gjöld</b>	<b>Áætlun</b>
Rekstrargjöld	1.789,0	1.631,6

### Lyflækningasvið II

	2008	2007
Komur á dagdeild	4.233	3.798
Komur á göngudeild	9.071	8.180
Legur	601	586
Fjöldi legudaga	5.164	5.783
Meðallegutími	8,6	9,9
Bráðleiki	1,15	1,14
Sjúkrahústengdar heimavitjanir	5.600	5.658
Sjúkrahúsapótek, blöndur	8.247	-
Fjöldi starfa/ársverk	210,8	199,4
	<b>Gjöld</b>	<b>Áætlun</b>
Rekstrargjöld	535,1	549,0

### Skurðlækningasvið

	2008	2007
Komur á dagdeild	575	718
Komur á göngudeild	19.065	17.211
Legur	3.689	3.799
Fjöldi legudaga	18.067	19.119
Meðallegutími	4,9	5,0
Bráðleiki	1,07	1,05
Næringarstofa	3.408	3.269
Fjöldi skurðaðgerða	6.524	6.465
Inndæling lyfs í auga, á skurðstofu	530	227
Fjöldi starfa/ársverk	359,2	362,1
	<b>Gjöld</b>	<b>Áætlun</b>
Rekstrargjöld	1.293,2	1.268,3

Fjárhæðir í millj. kr.

## Svæfinga-, gjörgæslu- og skurðstofusvið

	2008	2007
Fjöldi skurðaðgerða	5.940	5.946
Fjöldi á gjörgæslu	568	551
Meðallega á gjörgæslu	2,9	3,4
Bráðleiki	3,81	3,77
Komur á göngudeild	15	24
Fjöldi starfa/ársverk	318,7	329,5
	<b>Gjöld</b>	<b>Áætlun</b>
Rekstrargjöld	1.578,5	1.553,7

## Slysa- og bráðasvið

	2008	2007
Komur á slysa- og bráðamóttökur	30.677	29.956
Komur á göngudeild	2.224	2.137
Fjöldi starfa/ársverk	185,9	207,5
	<b>Gjöld</b>	<b>Áætlun</b>
Rekstrargjöld	626,8	579,5

## Myndgreiningarsvið

	2008	2007
Fjöldi myndgreiningarránsókna	53.414	52.555
Fjöldi starfa/ársverk	115,5	113,3
	<b>Gjöld</b>	<b>Áætlun</b>
Rekstrargjöld	386,7	387,7

## Endurhæfingarsvið

	2008	2007
Komur á göngudeild	9.192	9.012
Legur, endurhæfing	208	158
Fjöldi legudaga, endurhæfing	4.696	4.705
Meðallegutími, endurhæfing	22,6	29,8
Legur, hæfing	17	21
Fjöldi legudaga, hæfing	2.163	2.547
Meðallegutími, hæfing	127,2	121,3
Bráðleiki	1,06	1,11
Sjúkraþjálfun, innliggjandi sjúklingar	32.057	34.648
Iðjupþjálfun, innliggjandi sjúklingar	8.383	8.059
Fjöldi starfa/ársverk	233,2	243,2
	<b>Gjöld</b>	<b>Áætlun</b>
Rekstrargjöld	604,3	596,3

## Öldrunarsvið

	2008	2007
Komur á dagdeild	2.007	2.256
Komur á göngudeild	1.064	1.088
Legur	480	438
Fjöldi legudaga	15.074	15.611
Meðallegutími	31,4	35,6
Bráðleiki	1,19	1,20
Vitjanir í sérhæfðri heimaþjónustu	221	-
Fjöldi starfa/ársverk	197,4	189,2
	<b>Gjöld</b>	<b>Áætlun</b>
Rekstrargjöld	605,8	570,3

## Rannsóknasvið

	2008	2007
Ónæmisfræði	21.300	19.680
Blóðmeinafræði	159.601	154.753
Klínísk lífefnafræði	567.968	541.780
Erfða- og sameindalæknisfræði	4.529	3.862
Veirufræði	32.018	27.268
Sýklafræði	60.371	59.001
Meinafræði	32.723	30.470
Krufningar	120	102
Blóðbanki		
Nýir blóðgjafar, fjöldi	740	1.073
Blóðhlutar	7.766	7.247
Þjónusta og rannsóknir	29.059	26.648
Fjöldi starfa/ársverk	291,9	294,6
	<b>Gjöld</b>	<b>Áætlun</b>
Rekstrargjöld	853,1	844,0

Fjárhæðir í millj. kr.

Fimm ára tölfræðilegt yfirlit <sup>1)</sup>

Five years statistical overview <sup>1)</sup>

	2007	2006	2005	2004	2003	
<b>Þróun mannfjölda á höfuðborgarsvæðinu <sup>2)</sup></b>						<b>Population development in the capital area <sup>2)</sup></b>
Íbúafjöldi	196.373	191.737	187.263	184.101	181.777	Number of inhabitants
Fjölgun íbúa	2,42%	2,39%	1,72%	1,28%	1,07%	Annual increase
Fjöldi einstaklinga 70 ára og eldri	16.399	16.282	16.079	15.818	15.534	Number of inhabitants age 70 years and older
Hlutfall einstaklinga 70 ára og eldri	8,35%	8,49%	8,59%	8,59%	8,55%	Proportion of inhabitants age 70 years and older
Fjöldi einstaklinga 80 ára og eldri	6.351	6.127	5.873	5.681	5.485	Number of inhabitants age 80 years and older
Hlutfall einstaklinga 80 ára og eldri	3,23%	3,20%	3,14%	3,09%	3,02%	Proportion of inhabitants age 80 years and older
<b>Lykiltölur LSH <sup>3)</sup></b>						<b>Key operational statistics <sup>3)</sup></b>
Rekstrarkostnaður (ISK) <sup>4)</sup>	34.841.912	34.121.126	33.321.951	33.174.213	33.891.613	Total operational costs (ISK) <sup>9)</sup>
Launakostnaður	69%	70%	72%	72%	73%	Salaries
Lyfjakostnaður (ISK) <sup>4)</sup>	3.215.442	2.985.232	2.703.718	3.013.533	2.877.112	Medication costs (incl. in total operational costs)
Slysa- og bráðapjónusta - fjöldi koma <sup>5)</sup>	93.054	90.589	87.060	80.054	77.817	Emergency units, visits
Fjöldi koma á göngudeildir <sup>6)</sup>	328.694	274.585	254.579	238.726	211.554	Outpatient units, visits
Fjöldi koma á dagdeildir <sup>7)</sup>	94.234	101.383	99.227	99.703	102.381	Dayward units, visits
Sjúkrahústengdar heimavítjanir	16.008	10.990	6.419	6.389	6.011	Hospital at home service, visits
Fjöldi legudaga <sup>7)</sup>	244.274	255.259	258.764	260.532	282.258	Patient days
Fjöldi innlagna <sup>7)</sup>	27.535	27.943	31.060	31.583	31.687	Admissions
Meðallegutími (dagar) <sup>7)</sup>	8,9	9,1	8,3	8,2	8,9	Average length of stay
Meðal hjúkrunarþyngd (bráðleiki) sjúklinga	1,20	1,15	1,12	1,13	1,13	Patient acuity
Meðal DGR vigt legudeildasjúklinga <sup>8)</sup>	1,28	1,40	1,22	1,17	-	Mean DRG weight, inpatients
Fjöldi rúma	836	860	848	862	936	Hospital beds
Skurðaðgerðir	14.113	14.475	14.957	14.675	14.453	Surgical procedures
Fæðingar	3.129	3.074	3.039	2.973	2.865	Number of births
Myndgreiningar	122.277	118.763	110.542	105.856	106.794	Diagnostic imaging
Stöðugildi/ársverk	3.885	3.843	3.850	3.824	3.873	Staffing, full time equivalents

<sup>1)</sup> Í sumum tilfellum eru tölur ekki sambærilegar milli ára vegna mikilla breytinga á starfsemi LSH á tímabilinu.

Some of the figures reported are not directly comparable due to considerable changes in the operation of the hospital in the period.

<sup>2)</sup> Gögn frá Hagstofu Íslands. Data from Statistics Iceland

<sup>3)</sup> Tölur úr ársskýrslum LSH. Data from hospital annual reports.

<sup>4)</sup> Krónutölur á verðlagi ársins 2007 (skv. vísitölum Hagstofu Íslands).

<sup>5)</sup> Komur á slysa- og bráðadeildir vantaldar um innlagða sjúklinga árin 2002,2003 og 2004, sem voru áætlaðar um 10% og er hér leiðrétt fyrir því.

<sup>6)</sup> Komur í blóttökur á göngudeild vantaldar 2006 og fyrr, ekki hefur verið leiðrétt fyrir því hér.

<sup>7)</sup> Legur undir 12 klst. á kvennasviði taldar sem dagdeildarkomur frá 2006, leiðrétt í desember 2007.

<sup>8)</sup> Íslenskar DRG vigtir teknar í notkun 2007.

<sup>9)</sup> At fixed price level for the year 2007.

Average exchange rate USD to ISK

Average exchange rate EUR to ISK

	2007	2006	2005	2004	2003
Average exchange rate USD to ISK	64,02	69,77	62,86	70,12	76,76
Average exchange rate EUR to ISK	87,60	87,72	78,14	87,15	86,72

**Framlag ríkis til LSH 1999 - 2008 á verðlagi hvers árs**

<b>Ár</b>	<b>Framlag til LSH, sem % af heilbr.útgjöldum skv. Ríkisreikningi</b>	<b>Framlag til LSH, sem % af heildargjöldum ríkisins*</b>	<b>Framlag til LSH sem % af VLF</b>
1999	36,26%	9,18%	2,80%
2000	36,53%	9,32%	2,75%
2001	36,27%	8,87%	2,69%
2002	36,48%	9,62%	2,96%
2003	36,63%	9,38%	3,04%
2004	33,89%	9,06%	2,75%
2005	34,54%	8,63%	2,68%
2006	33,43%	8,84%	2,54%
2007	34,40% <sup>1)</sup>	8,55%	2,60%
2008		7,71% <sup>2)</sup>	2,57%

\* Heildargjöld skv. fjárlögum og fjáraukalögum

1) Áætlun

2) Skv. fjárlögum