

# Starfsemisupplýsingar LSH

Janúar - júní 2008

Í brennidepli:

Atvikaskráning



**Fagmennska – Jafnræði – Virðing – Öryggi – Þekking**  
eru gildi Landspítala

Þjónusta við sjúklinga, menntun og þjálfun heilbrigðisstétta og rannsóknir á sviði heilbrigðisvísinda eru meginhlutverk háskólasjúkrahúsins.

Klínísk starfsemi spítalans  
skiptist í svið sem veita fjölbreytta þjónustu á göngudeildum, dagdeildum,  
legudeildum, rannsóknardeildum og öðrum starfseiningum.

Önnur starfsemi  
sem einnig skiptist í svið og deildir á skrifstofum felst meðal annars í kennslu, vísindastarfi,  
fjármálastjórnun, rekstri, starfsmannamálum og byggingar- og tæknimálum.

**Framkvæmdastjórn**

Anna Stefánsdóttir settur forstjóri  
og framkvæmdastjóri hjúkrunar

Björn Zøega settur forstjóri  
og settur framkvæmdastjóri lækninga

Anna Lilja Gunnarsdóttir framkvæmdastjóri fjárreiðna og upplýsinga  
Björn Jónsson settur framkvæmdastjóri tækni og eigna  
Kristján Erlendsson framkvæmdastjóri kennslu, vísinda og þróunar

Landspítali er með efnismikinn upplýsingavef á Netinu ([www.landspitali.is](http://www.landspitali.is))

Landspítali sími: 5431000

Upplýsingafulltrúi LSH sími: 5431122

ÚTGEFANDI: LANDSPÍTALI, SKRIFSTOFA FJÁRREIÐNA OG UPPLÝSINGA

Ritstjóri: Elísabet Guðmundsdóttir, netfang: [elisabeg@landspitali.is](mailto:elisabeg@landspitali.is)

Ábyrgðarmaður: María Heimisdóttir, netfang: [mariahei@landspitali.is](mailto:mariahei@landspitali.is)

## Efnisyfirlit

Sjónarhorn .....	2
Lykiltölur, <i>Starfsemi</i> .....	4
Lykiltölur, <i>Rekstur</i> .....	5
Í Brennidepli, <i>Atvikaskráning</i> .....	6
Starfsemistölur .....	8
Rekstrarupplýsingar, <i>Lyfjakostnaður</i> .....	25
Rekstrarupplýsingar, <i>Rekstrargjöld sviða</i> .....	26
Launaupplýsingar .....	27
Biðlistaupplýsingar .....	28
Helstu kennitölur sviða .....	32
Fimm ára tölfræðilegt yfirlit / Five years key statistics/Statistisk oversigt.....	34
Framlag ríkis til LSH 1999-2008 .....	35

Viðauki: Árs hlutareikningur janúar til júní 2008

## Sjónarhorn: Hálfársuppgjör Landspítala 2008

Í þessu hefti Starfsemisupplýsinga er birtur árshlutareikningur fyrir janúar til júní ásamt starfsemisupplýsingum tímabilsins. Reikningsskilin byggja á bókhaldsniðurstöðum tímabilsins, birgðatalningu á lagerum spítalans o.fl. Til viðbótar hefðbundnum rekstrarreikningi er birtur efnahagsreikningur í lok júní, ásamt yfirliti um sjóðstreymi. Ríkisendurskoðun hefur sem fyrr farið yfir reikningsskilin.

### Vaxandi eftirspurn

Um langan tíma hefur verið sívaxandi spurn eftir þjónustu spítalans sem er í takt við fjölgun landsmanna, eldri borgara og aukna tíðni alvarlegra sjúkdóma og slysa. Spítalinn hefur svarað þessari kröfu um aukna þjónustu með aukinni starfsemi en hafa ber sérstaklega í huga að mikill hluti starfseminnar er ófyrirsjáanleg bráðaþjónusta sem stofnuninni ber alltaf skylda til að sinna, óháð umfangi hennar.

Einstaklingum sem leitað hafa til LSH á árinu hefur fjölgað um tæplega 2.600 frá síðasta ári, eða um 3,8%. Í samræmi við þróun í nágrannalöndum okkar, og til að mæta aukinni þörf fyrir þjónustu hefur hin síðari ár verið leitast við að færa þjónustu af legudeildum yfir í dag- og göngudeildir annars vegar og hins vegar í sífellt meira mæli inn á heimili sjúklinga. Legutími hefur styst um 5,8% og legudögum fækkað um 5,2%. Á sama tíma hefur vitjunum sjúkrahústengdrar heimaþjónustu fjölgað um 18%. Komum á slysa- og bráðamóttökur spítalans hefur fjölgað ár frá ári, þessa fyrstu sex mánuði ársins 2008 nemur fjölgunin frá sama tímabili í fyrra um 1,0%. Skurðaðgerðum fjölgar um 3,1% á milli ára og blóðrannsóknir og myndgreiningarrannsóknir hafa einnig aukist.

### Unnið á biðlistum

Í ljósi kröfu um aukna þjónustu er sérstaklega ánægjulegt hve vel hefur tekist til að vinna á biðlistum á þessu ári eins og á síðustu árum. Þar hafa margir starfsmenn lagt hönd á plóginn og eiga þakkir skildar fyrir. Í þessu hefti Starfsemisupplýsinga eru birtar upplýsingar um bið eftir þjónustu en það sem hæst ber er að mun betur hefur gengið en áður að útskrifa sjúklinga frá LSH sem lokið hafa meðferð á spítalanum. Í lok júní biðu 49 einstaklingar eftir vistunarúrræði utan spítalans samanborið við 139 í janúar í ár. Þess má geta að nú í ágústlok bíða 28 sjúklingar á LSH eftir langtímavistun utan spítalans þ.e. eru með svokallað vistunarmat í gildi.

Hjartaþræðingum hefur fjölgað á milli ára, frá því að vera 145 aðgerðir á mánuði í fyrra í það að vera 165 á mánuði á þessu ári og hefur því bið eftir hjartaþræðingu styst. Einnig hefur skurðaðgerðum á augasteini fjölgað á árinu. Nú eru gerðar 107 aðgerðir á mánuði samanborið við 88 aðgerðir í fyrra sem hefur stýtt bið eftir þeirri þjónustu.

### Mikill rekstrarbati á fyrri árshelmingi

Rekstrarkostnaður spítalans er 808 m.kr. hærri en fjárheimildir á fyrri árshelmingi. Þar af má gera ráð fyrir að lækkun á gengi íslensku krónunnar hafi leitt til um 660 m.kr. hækkunar á rekstrarkostnaði. Ef gengisforsenda fjárlaga hefði staðist, má því gera ráð fyrir að rekstur spítalans hefði verið um 150 m.kr. umfram fjárlög á þessu tímabili, eða um 0,8%. Til samanburðar má nefna að rekstur spítalans fór 5,5% fram yfir fjárheimildir á sama tímabili í fyrra að teknu tilliti til gengisáhrifa.

Rekstrargjöld LSH á fyrri helmingi ársins námu 19.382 m.kr. en tekjur 18.574 m.kr. Gjöld af reglubundinni starfsemi eru því 4,3% umfram tekjur. Launagjöld eru sem fyrr stærsti kostnaðarliðurinn eða rúm 66% og eru þau 2,4% umfram rekstraráætlun. Yfirvinna heldur áfram að aukast meira en föst laun sem sýnir leitni spítalans við að mæta aukinni kröfu um þjónustu með yfirvinnu þar sem skortur er á sérhæfðu starfsfólki til umönnunarstarfa. Vörukaup og annar rekstrarkostnaður er 7,9% umfram áætlun og S-merkt lyf 15,5%. Sértekjur eru hins vegar 11,2% hærri en gert var ráð fyrir.

Skv. efnahagsreikningi 30. júní eru skammtímakröfur LSH 1.321 m.kr. og hafa þær aukist um 198 m.kr. frá áramótum. Ber þar hátt aukna skuldasöfnun ýmissa heilbrigðisstofnana sem átt hafa erfitt með að standa í skilum við spítalann. Skammtímaskuldir LSH nema 2.837 m.kr., sem er veruleg hækkun frá áramótum. Þó ber að hafa í huga að spítalinn lækkaði þessa skuldastöðu talsvert með greiðslum til birgja í lok júlímánaðar. Neikvæður höfuðstóll um mitt ár nemur 1.244 m.kr.

Eins og fram kemur hér að framan, er meginskýringin á frávikum í rekstri frá áætlun ársins lækkun gengis íslensku krónunnar. Stór hluti innkaupa á rekstrarvörum er skv. samningum sem að öllu jöfnu eru gerðir í kjölfar útboða og er innkaupsverð vöru og þjónustu iðulega beint tengt gengisvísitölu. Sem dæmi má nefna að verð allra S-merktra lyfja er beint tengt gengi og hið sama má segja um 80% annarra lyfja. Um 70% annarrar vöru, s.s. hjúkrunar- og lækningavöru, er tengd gengi í samningum svo og nær öll tækjakaup.

Að teknu tilliti til gengisþróunar og aukinna afkasta Landspítala, má segja að rekstur hans standi að mörgu leyti vel. Brýnt er þó að leiðrétta skuldastöðu spítalans enn frekar, bæði gagnvart þeim sem skulda honum og gagnvart birgjum. Einnig þarf að halda áfram að skilgreina hlutverk Landspítala til þess að hann nýtist skjólstæðingum sínum og þjóðfélaginu enn betur.

Anna Lilja Gunnarsdóttir  
Framkvæmdastjóri

Starfsemi LSH

	2008	2007	Breyting milli ára	Hlutfallsleg breyting
<b>Klínísk þjónusta</b>				
Fjöldi einstaklinga <sup>1)</sup> sem leituðu til LSH	70.173	67.584	2.589	3,8%
Fjöldi koma á göngudeildir <sup>2)</sup>	170.676	159.084	11.592	7,3%
Fjöldi koma á dagdeildir <sup>2)</sup>	45.317	48.966	-3.649	-7,5%
Fjöldi koma á slysa- og bráðadeildir	47.354	46.883	471	1,0%
Fjöldi sjúkrahústengdra heimavítjana	7.874	6.674	1.200	18,0%
Fjöldi lega, á sérgrein	15.028	14.935	93	0,6%
Fjöldi legudaga sjúklinga	120.059	126.622	-6.563	-5,2%
Meðallengd sjúkrahúslegu	8,0	8,5	-0,5	-5,8%
Þar af á kvenna-, barna-, skurð- og lyflækningasviðum	5,1	5,5	-0,4	-6,7%
Meðalhjúkrunarþyngd (bráðleiki) sjúklinga	1,18	1,20	-0,02	-1,4%
Fjöldi fæðinga	1.633	1.489	144	9,7%
Skurðaðgerðir	7.659	7.426	233	3,1%
Myndgreiningarrannsóknir	63.236	62.589	647	1,0%
Lyfjakostnaður vegna S-merktra lyfja (fjárhæðir í þús.kr.) <sup>3)</sup>	1.357.834	1.072.018	285.816	26,7%
<b>Starfsmenn</b>				
Meðalfjöldi dagvinnustöðugilda (ársverka) <sup>4)</sup>	3.866	3.872	-6	-0,2%

<sup>1)</sup> Þetta eru einstaklingar sem margir hverjir komu oft á spítalann, en hver einstaklingur er hér einungis talinn einu sinni.

<sup>2)</sup> Eিংöngu taldar komur sjúklinga sem ekki eru innlagðir á LSH.

<sup>3)</sup> S-merkt lyf eru lyf eিংöngu til sjúkrahúsnota, kostnaður birtur hér á innkaupsverði með álagi vegna lyfseðla.

<sup>4)</sup> Stöðugildi starfsmanna án barnsburðarleyfa, foreldraorlofs og launalausra leyfa.

## Rekstur LSH - Bráðabirgðastaða

	Rekstrarstaða	Áætlun tímabils	Hlutfall umfram áætlun	Áætlun ársins
<b>Tekjur</b>				
Rekstrarframlag ríkisins	17.060,8	17.060,8		33.287,8
Sértekjur <sup>1)</sup>	1.513,1	1.361,2	11,2%	2.621,8
<b>Tekjur alls</b>	<b>18.573,9</b>	<b>18.422,0</b>		<b>35.909,6</b>
<b>Gjöld</b>				
Launagjöld	12.866,2	12.565,8	2,4%	24.700,5
Rekstrarkostnaður <sup>1)</sup>	4.650,7	4.309,5	7,9%	8.254,6
S-merkt lyf <sup>2)</sup>	1.340,4	1.160,8	15,5%	2.322,5
Fjármagnsliðir og gengismunur	62,4	40,0	56,0%	80,0
<b>Samtals</b>	<b>18.919,7</b>	<b>18.076,1</b>		<b>35.357,6</b>
Viðhald, tækjabúnaður og stofnkostnaður <sup>3)</sup>	461,8	345,9	33,5%	552,0
<b>Gjöld alls</b>	<b>19.381,5</b>	<b>18.422,0</b>		<b>35.909,6</b>
<b>Útgjöld umfram sértekjur og fjárheimildir</b>	<b>807,6</b>	0,0	<b>4,3%</b>	0,0

Fjárhæðir í millj. kr

<sup>1)</sup> Innri viðskipti á LSH eru ekki meðtalin í rekstrargjöldum og sértekjum

<sup>2)</sup> S-merkt lyf eru birt hér án álagningar

<sup>3)</sup> Sérstakt framlag til meiriháttar viðhalds og stofnkostnaðar að fjárhæð 57 millj. kr er fært undir sértekjum. Halli á þessum lið í uppgjörinu skýrist að hluta af þeirri færslu og er hann því í raun 57 millj. kr. lægri

## Brennidepill: Atvikaskráning sjúklinga

Atvikaskráning er eitt af verkfærum nútíma stjórnenda til að taka á skipulegan hátt á því sem miður fer og forgangsraða umbótum í starfsemi. Því hefur á LSH verið innleidd rafræn skráning atvika er tengjast sjúklingum, starfsmönnum og gestum.

Það telst „atvik“ tengt sjúklingi ef greining, meðferð eða umönnun sjúklings á ábyrgð stofnunar fer úrskeiðis þannig sjúklingur skaðast eða hefði getað skaðast. Einnig þau tilvik þar sem framkvæmd greiningar, meðferðar eða umönnun sjúklings er í ósamræmi við viðurkennda faglega þekkingu, skráð fyrir mæli, verklagsreglur eða vinnuleiðbeiningar í viðkomandi tilfalli. Algengt er að þeir sjúklingar sem hafa orðið fyrir „atviki“ leggi áherslu á að stofnunin sjái til þess að aðrir verði ekki fyrir sambærilegri reynslu. Slíkt er væntanlega einnig metnaður fagfólks sem lifir og hrærist í áhættusömu umhverfi bráðasjúkrahúss.

Í nýjum lögum um heilbrigðisþjónustu nr. 40/2007 er heilbrigðisstofnunum gert skylt að skrá „atvik“ í þeim tilgangi að finna skýringar á þeim og leita leiða til að tryggja að þau endurtaki sig ekki. Markmiðið með skráningunni er að læra af atvikum og leita leiða til úrbóta, en ekki að finna blóraböggla. Frá og með árinu 2009 mun Landlæknisebættið kalla eftir skilgreindum upplýsingum um atvikaskráningu.

### Þróun atvikaskráningar á LSH

Á undanförunum árum hefur verið lögð áhersla á að auka skráningu á atvikum á spítalanum með það að leiðarljósi að unnið sé úr þeim og gerðar umbætur á starfseminni. Rafrænt atvikaskráningarkerfi var innleitt á LSH árið 2004. Frá þeim tíma hefur atvikaskráning eflst jafnt og þétt.

- Sjö af ellefu sviðum LSH hafa skilgreint tiltekin lágmarksviðmið fyrir atvikaskráningu. Sú vinna hefur eflst skráningu atvika og gert hana markvissari.
- Mörg svið og deildir nýta mælingar úr atvikaskráningarkerfinu sem árangursmælingar í skorkortum sínum, sem er afar jákvætt.
- Verklagsreglur varðandi skráningu og úrvinnslu atvika er að finna á heimasíðu deildar gæðamála og innri endurskoðunar (GIE). Þar kemur meðal annars fram að það er á ábyrgð deildarstjóra og yfirlækna að vinna úr og ljúka úrvinnslu atvika á fullnægjandi hátt.
- Frá og með janúar 2008 hafa stjórnendur fengið send yfirlit yfir skráð atvik. Þau gefa skýrari mynd af atvikaskráningu en áður var, en margt bendir til að vanskráning sé enn til staðar á einhverjum starfseiningum.

### Erlendar rannsóknir á atvikaskráningu

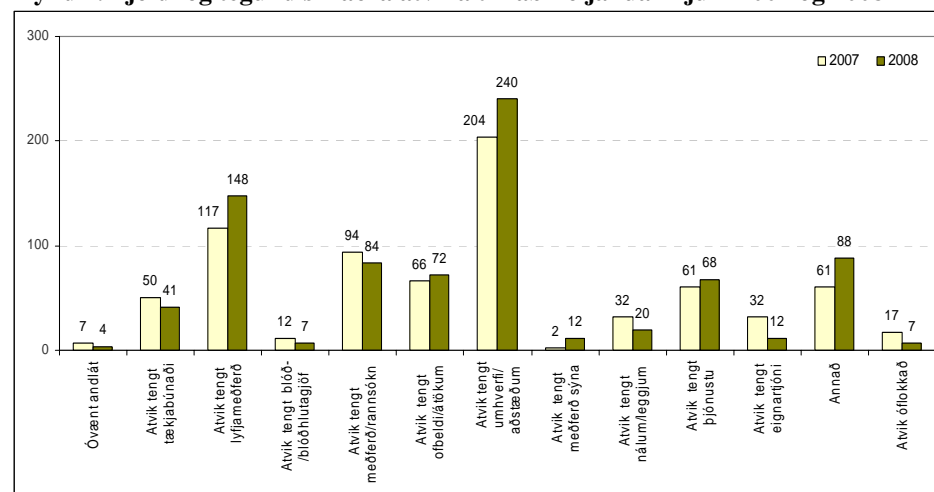
Þegar erlendar heimildir um atvikaskráningu eru skoðaðar kemur í ljós að aðrar vestrænar heilbrigðisstofnanir glíma við sambærilegan vanda og Landspítali.

- Atvik eru vanskráð.
- Starfsfólk hefur val um hvort það skráir eða ekki.
- Starfsfólki er ekki alltaf ljóst hvað á að skrá.
- Skráðar upplýsingar eru notaðar á rangan hátt.
- Treyst er á að starfsfólk vilji skrá atvik sem það verður fyrir/veldur.
- Vilji til að skrá er breytilegur á milli faghópa og einstaklinga. Skráningin gefur því ekki heildarmynd atvika og ekki er víst að hún endurspegli raunverulegar þarfir stofnunarinnar fyrir umbætur
- Skráningarþreyta meðal starfsfólks, einkum vegna skorts á endurgjöf.
- Heilbrigðisstofnanir læra ekki af atvikunum og standa sig illa í að ljúka atvikaskráningarferlinu.

### Tölulegar upplýsingar á LSH

Skráðum atvikum frá janúar til júní fjölgaði um 48 milli ára 2007 og 2008. Aukningin er mest á skráðum atvikum tengdum lyfjameðferð og atvikum tengdum umhverfi/adstæðum (mynd 1). Vegna meintrar vanskráningar er enn sem komið er ekki hægt að sjá hvort atvikum fjölga eða fækka í raun.

Mynd 1. Fjöldi og tegund skráðra atvika tímabilið janúar - júní 2007 og 2008





Klínískum deildum sem skrá atvik hefur fjölgað lítið á árinu 2008. Í júní höfðu 52% klínískra deilda skráð misalvarleg atvik (tafla 1). Fátítt er að atvik sé skráð á dag- og göngudeildum spítalans og samræmist það erlendum rannsóknum sem benda til þess að þar komi fremur sjaldan upp atvik.

**Tafla 1 Fjöldi og hlutfall klínískra deilda sem skráðu atvik janúar-júní 2008**

	Jan	Feb	Mar	Apr	Maí	Jún
Fjöldi deilda sem skráðu atvik	48	54	45	50	49	58
Hlutfall deilda sem skráðu atvik	43%	49%	41%	45%	44%	52%

Dæmi er um að alvarleg atvik hafi ekki verið skráð í atvikaskráningarkerfi LSH jafnvel þó þau hafi síðar leitt til kæru til Landlæknisembættisins. Þetta er miður og bendir til vanskráningar á deildum.

### Úrbætur

Við úrvinnslu atvika flokka stjórnendur þau eftir alvarleika. Þessi flokkun er ætluð til forgangsroðunar. Í flokki 1 eru atvik sem eiga sér augljósa skýringu og hægt er að afgreiða að öllu leyti innan sviðs/deildar. Í flokki 2 eru atvik sem hafa eða hefðu getað haft verulegar afleiðingar fyrir sjúkling og áhrif á gang meðferðar eða tafið útskrift. Í flokki 3 eru atvik sem valda sjúklingi varanlegu tjóni eða hafa í för með sér óafturkræfar afleiðingar fyrir hann. Áhersla er lögð á að vinna úr atvikum í alvarleikaflokk 2 og 3. Atvik í þessum tveimur flokkum voru einungis 0,3 til 0,4 % af heildarfjölda skráðra atvika fyrstu sex mánuði árána 2007 og 2008, en fer þó fjölgandi. (tafla 2).

**Tafla 2 Fjöldi atvika í alvarleikaflokk 2 og 3 tímabilið janúar -júní**

	2007	2008
Atvik í alvarleikaflokki 2	21	36
Sem hlutfall af heildarfjölda skráðra atvika	3%	4%
Atvik í alvarleikaflokki 3	2	3
Sem hlutfall af heildarfjölda skráðra atvika	0,3%	0,4%

Þegar atvik hefur verið flokkað eftir alvarleika og úrvinnsla/umbætur/aðgerðir hafa verið ákveðnar telst afgreiðslu þess lokið. Hlutfall „lokaðra atvika“ á árinu 2008 er lægra en á árinu 2007 og er sú þróun óhagstæð og athugunarverð (tafla 3).

**Tafla 3 Fjöldi atvika sem lokið var á fyrstu sex mánuðum 2007 og 2008**

	2007	2008
Heildarfjöldi skráðra atvika	755	803
Heildarfjöldi „lokaðra atvika“	613	504
„Lokuð atvik“ sem hlutfall af skráðum atvikum	81%	63%

### Dæmi um vel heppnaðar úrbætur

Á svæfinga-, gjörgæslu og skurðstofusviði hefur verið sett af stað verkefni sem miðar að því að draga úr atvikum tengdum lyfjameðferð. Í upphafi þess verkefnis voru skráð atvik flokkuð og sett upp í orsakarit. Gert var klínískt áhættumat á skráðum atvikum og umbótaverkefnum forgangsraðað út frá því. Eitt af þessum umbótaverkefnum er innleiðing á sérstökum litamerktum sprautum ætluðum til lyfjagjafa í maga um slöngu. Það er þekktur áhættuþáttur bæði hérlendis og erlendis að við slíka lyfjagjöf geti orðið mistök þannig að lyf ætlað til inntöku er ranglega gefið í æð. Fjögur slík atvik hafa verið skráð í atvikaskráningargrunn Landspítala frá 2004. Með þessum nýju sprautum er hvorki hægt að gefa vökva eða lyf í slöngur sem liggja í æð.

### Að læra af öðrum

Full ástæða er fyrir LSH að nýta sér reynslu þeirra heilbrigðiskerfa sem lengra eru komin í þróun atvikaskráningar og úrvinnslu eins og t.d. Svía, Breta og Ástralá. Í Svíþjóð hefur m.a. verið greint frá atviki þar sem sjúkraskrá sjúklings með sama fæðingardag var ruglað við innslátt í rafræna sjúkraskrá. Það hafði þær afleiðingar að annar sjúklinginn lést. Atvik sem þetta minnir okkur á hve mikilvægt er að læra af reynslu annarra.

Vigdís Hallgrímsdóttir,  
verkefnastjóri á deild gæðamála og innri endurskoðunar

## Göngudeildarkomur

(Gögn úr Legu / Sögu)

	Fjöldi koma <sup>1)</sup>		Breyting milli ára	Komur innlagðra sjúklinga 2008	Alls 2008
	2008	2007			
Göngudeild Barnaspítala	7.062	5.935	19,0%	497	7.559
<b>Barnasvið samtals</b>	<b>7.062</b>	<b>5.935</b>	<b>19,0%</b>	<b>497</b>	<b>7.559</b>
Móttaka kvenna <sup>2)</sup> , þar af:	4.412	4.101	7,6%	595	5.007
innskriftir fyrir aðgerðir	430	474	-9,3%	10	440
Fósturgreiningardeild	5.197	4.903	6,0%	136	5.333
Mæðravern	2.456	2.178	12,8%	97	2.553
Brjóstgajafaráðgjöf	485	351	38,2%	153	638
Önnur göngudeildarþjónusta kvennasviðs <sup>3)</sup>	853	885	-3,6%	210	1.063
<b>Kvennasvið samtals</b>	<b>13.403</b>	<b>12.418</b>	<b>7,9%</b>	<b>1.201</b>	<b>14.604</b>
Göngudeild Hringbraut	10.768	10.378	3,8%	-	10.768
Göngudeild Kleppi	5.620	5.843	-3,8%	-	5.620
Fíkni- og fjölkvilladeild	4.085	3.761	8,6%	-	4.085
Göngudeild Hvítabandi	1.301	1.620	-19,7%	41	1.342
Göngudeild átröskunar (31-C)	902	765	17,9%	-	902
Barna- og unglingageðdeild	3.752	3.897	-3,7%	267	4.019
<b>Geðsvið samtals</b>	<b>26.428</b>	<b>26.264</b>	<b>0,6%</b>	<b>308</b>	<b>26.736</b>
Almenn göngud.lyflækninga (10-E, G-3, E-3) <sup>4)</sup>	1.291	2.566	-	25	1.316
Hjartasjúkdómar, alls <sup>4)</sup> , þar af:	<b>8.405</b>	<b>6.877</b>	-	<b>6.151</b>	<b>14.556</b>
<i>hjartalækningar</i>	1.283	416	-	73	1.356
<i>hjartabilun</i>	115	186	-	2	117
<i>kransæðasjúkdómar</i>	202	126	-	-	202
<i>hjartarannsóknarstofa</i>	6.673	6.129	8,9%	6.149	12.822
<i>innskriftarmiðstöð (10E)</i>	132	20	-	430	562
Gigtarsjúkdómar A-3	2.545	1.269	-	45	2.590
Ófnæmissjúkdómar A-3	2.072	2.076	-0,2%	254	2.326
Lungnasjúkdómar A-3	1.903	1.968	-3,3%	167	2.070
Svefnrannsóknir A-3	2.390	2.167	10,3%	-	2.390
Annað göngudeild A-3	770	730	5,5%	42	812
Innkirtlasjúkdómar, alls, þar af:	<b>3.976</b>	<b>3.793</b>	<b>4,8%</b>	<b>61</b>	<b>4.037</b>
<i>sykursýki</i>	2.629	2.354	11,7%	55	2.684
<i>aðrir innkirtlasjd.</i>	345	375	-8,0%	6	351
<i>beinþéttimælingar</i>	1.002	1.064	-5,8%	52	1.054
Meltingarsjúkdómar (10E) <sup>4)</sup>	141	36	-	4	145
Nýrnasjúkdómar	775	552	40,4%	6	781
Smitsjúkdómar	733	717	2,2%	9	742
Taugasjúkdómar	1.773	1.689	5,0%	282	2.055
Húðsjúkdómar	10.134	10.166	-0,3%	587	10.721
Kynsjúkdómar	4.396	4.247	3,5%	-	4.396
<b>Lyflækningasvið I samtals</b>	<b>41.304</b>	<b>38.853</b>	<b>6,3%</b>	<b>8.188</b>	<b>49.492</b>

<sup>1)</sup> Eingöngu komur sjúklinga sem ekki eru innlagðir á LSH.<sup>2)</sup> Þar með taldir bráðakomur á kvensjúkdómadeild utan dagvinnutíma, þegar móttaka kvenna er lokað.<sup>3)</sup> Fæðingardeild, Hreiðrið og sængurkvennadeild<sup>4)</sup> Komur vegna hjarta- og meltingarsjúkdóma áður taldir með almennri göngudeild lyflækninga, en eru nú birtar sér.<sup>5)</sup> Tölur um fjölda koma ekki aðgengilegar.<sup>6)</sup> Aukning á fjölda koma milli ára skýrist að hluta til af bættari komuskráningu.<sup>7)</sup> Komur voru vantaldar árið 2007 og fyrr, leiðrétt hér fyrir því. Með nýju upplýsingakerfi fást upplýsingar um heildarfjölda þeirra sem koma í blóðtökur, áður voru eingöngu skráðar komur þeirra sem greiddu fyrir blóðtökuna.

	Fjöldi koma <sup>1)</sup>		Breyting milli ára	Komur innlagðra sjúklinga 2008	Alls 2008
	2008	2007			
Blóð- og krabbameinslækningar	4.662	4.262	9,4%	98	4.760
Geislæðisfræði, undirbúningur <sup>5)</sup>	-	-	-	-	-
Geislameðferð	5.911	5.557	6,4%	-	5.911
<b>Lyflækningasvið II samtals</b>	<b>10.573</b>	<b>9.819</b>	<b>7,7%</b>	<b>98</b>	<b>10.671</b>
Almenn göngudeild (G-3 og 10E)	2.024	2.004	1,0%	41	2.065
Innskriftarmiðstöðvar aðgerða alls, þar af:	<b>1.874</b>	<b>1.449</b>	<b>29,3%</b>	<b>641</b>	<b>2.515</b>
<i>Háls-, nef og eyrnalækningar</i>	251	-	-	5	256
<i>Lýtalækningar</i>	111	88	26,1%	10	121
<i>Æðaskurðlækningar</i>	110	118	31,0%	44	154
<i>Bæklunarlækningar</i>	368	285	1,0%	156	524
<i>Heila- og taugaskurðlækningar</i>	216	250	2,0%	25	241
<i>Innskriftir skurðl. 10-E, annað</i>	818	708	15,5%	401	1.219
Bæklunarskurðlækningar (G-3)	5.277	5.224	1,0%	94	5.371
Heila- og taugaskurðlækningar (G-3)	986	774	27,4%	8	994
Háls-, nef- og eyrnalækningar (B-3)	5.045	5.084	-0,8%	521	5.566
Hjarta- og lungnaskurðlækningar (12E)	7	73	-	-	7
Augnlækningar	4.497	3.439	30,8%	288	4.785
Þvagfæraskurðlækningar	2.484	2.163	14,8%	192	2.676
Æðaskurðlækningar	129	63	-	11	140
<b>Skurðlækningasvið samtals</b>	<b>22.323</b>	<b>20.273</b>	<b>10,1%</b>	<b>1.785</b>	<b>24.108</b>
Endurkomur, bráðalækningar (G-3)	2.866	2.583	11,0%	148	3.014
<b>Slysa- og bráðasvið samtals</b>	<b>2.866</b>	<b>2.583</b>	<b>11,0%</b>	<b>148</b>	<b>3.014</b>
Verkjamiðstöð	18	30	-	-	18
<b>Svæfinga-, gjörgæslu- og skurðst.svið samtals</b>	<b>18</b>	<b>30</b>	<b>-</b>	<b>-</b>	<b>18</b>
Göngudeildarmeðferðir sjúkra- og iðjuþjálfunar	10.356	10.295	0,6%	-	10.356
Læknar, sálfræðingar og talmeinafræðingar <sup>6)</sup>	572	260	-	-	572
<b>Endurhæfingarsvið samtals</b>	<b>10.928</b>	<b>10.555</b>	<b>3,5%</b>	<b>-</b>	<b>10.928</b>
Almenn móttaka	403	477	-15,5%	3	406
Minnismóttaka	769	721	6,7%	2	771
Brota- og beinverndarmóttaka	56	43	30,2%	4	60
Endurkomu og móttökudeild	296	211	40,3%	16	312
<b>Öldrunarsvið samtals</b>	<b>1.524</b>	<b>1.452</b>	<b>5,0%</b>	<b>25</b>	<b>1.549</b>
<b>Heilsuvernd starfsmanna samtals</b>	<b>885</b>	<b>673</b>	<b>31,5%</b>	<b>0</b>	<b>885</b>
<b>Blóðtökur á rannsóknasviði samtals<sup>7)</sup></b>	<b>33.362</b>	<b>30.229</b>	<b>10,4%</b>	<b>-</b>	<b>33.362</b>
<b>Göngudeildir alls</b>	<b>170.676</b>	<b>159.084</b>	<b>7,3%</b>	<b>12.250</b>	<b>182.926</b>

## Dagdeildarkomur

(Gögn úr Legu / Sögu)

	Fjöldi koma		2008-2007	Breyting milli ára
	2008	2007		
Barnalækningar				
Hringbraut	842	973	-131	-13,5%
Fossvogi	599	255	344	134,9%
Nýburalækningar	265	407	-142	-34,9%
<b>Barnasvið samtals</b>	<b>1.706</b>	<b>1.635</b>	<b>71</b>	<b>4,3%</b>
Kvenlækningar	930	963	-33	-3,4%
Meðganga	1.892	1.755	137	7,8%
<b>Kvennasvið samtals</b>	<b>2.822</b>	<b>2.718</b>	<b>104</b>	<b>3,8%</b>
Almennar geðlækningar <sup>1)</sup>	7.434	9.810	-2.376	-24,2%
Geðlækningar, endurhæfing	12.562	15.251	-2.689	-17,6%
Fíknimeðferð (meðferð vímuefnasjúkl.)	3.727	2.979	748	25,1%
<b>Geðsvið samtals</b>	<b>23.723</b>	<b>28.040</b>	<b>-4.317</b>	<b>-15,4%</b>
Gigtlækningar	1.042	1.155	-113	-9,8%
Nýrnalækningar (sjá nánar Skilun á bls.20)	3.768	3.382	386	11,4%
Taugalækningar	778	681	97	14,2%
Hjartalækningar <sup>2)</sup>	450	338	112	33,1%
Meltingarlækningar (p.m.t. 13-E) <sup>3)</sup>	51	34	17	50,0%
Lungnalækningar <sup>3)</sup>	36	2	34	-
Speglanir, meltingarfærarannsóknir <sup>4)</sup>	1.536	1.603	-67	-4,2%
<b>Lyflækningasvið I samtals<sup>3)</sup></b>	<b>7.661</b>	<b>7.195</b>	<b>466</b>	<b>6,5%</b>
Blóð- og krabbameinslækningar	4.953	4.526	427	9,4%
Líknardeild, dagdeild <sup>5)</sup>	162	0	162	-
<b>Lyflækningasvið II samtals</b>	<b>4.953</b>	<b>4.526</b>	<b>427</b>	<b>9,4%</b>
Almennar skurðlækningar	361	417	-56	-13,4%
Bæklunarskurðlækningar <sup>3)</sup>	45	29	16	55,2%
Háls-, nef- og eyrnalækningar	54	188	-134	-71,3%
Þvagfæraskurðlækningar	190	110	80	72,7%
<b>Skurðlækningasvið samtals</b>	<b>650</b>	<b>744</b>	<b>-94</b>	<b>-12,6%</b>
Endurhæfingarlækningar	1.402	1.475	-73	-4,9%
<b>Endurhæfingarsvið samtals</b>	<b>1.402</b>	<b>1.475</b>	<b>-73</b>	<b>-4,9%</b>
Öldrunarlækningar	2.400	2.633	-233	-8,8%
<b>Öldrunarsvið samtals</b>	<b>2.400</b>	<b>2.633</b>	<b>-233</b>	<b>-8,8%</b>
<b>Dagdeildir alls</b>	<b>45.317</b>	<b>48.966</b>	<b>-3.649</b>	<b>-7,5%</b>

<sup>1)</sup> Þar með taldir komur á dagdeild iðjupjálfunar Hringbraut, alls 1.161 koma á tímabilinu jan-júní 2008.

<sup>2)</sup> Leiðréttar tölur fyrir 2007, legur undir 24.klst. vegna hjartarannsóknna árið 2007 nú taldir sem dagdeildarkomur.

<sup>3)</sup> Leiðréttar tölur fyrir 2007, allir legudagar og fjöldi lega án innlagnar á deild á gæsludeild færðar í legutöflu.

<sup>4)</sup> Speglanir eru nú taldir sem dagdeildarkomur, en voru áður taldir með göngudeildarkomum. Eingöngu komur sjúklinga sem ekki eru innlagðir á LSH.

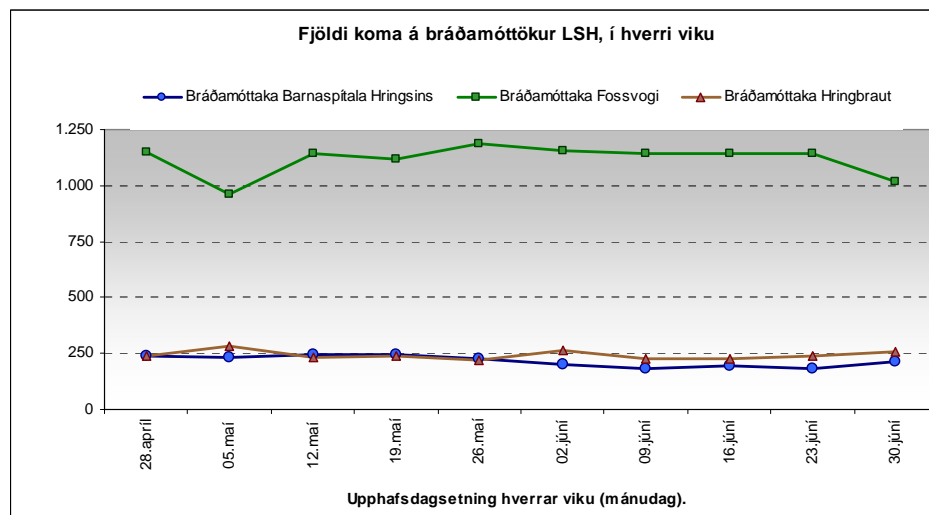
<sup>5)</sup> Þetta er tiltölulega ný þjónusta á LSH og því ekki til tölur fyrir allt árið 2007.

# Starfsemistölur – Slysa- og bráðadeildir

## Slysa- og bráðabjónusta

(Gögn úr Sögu)

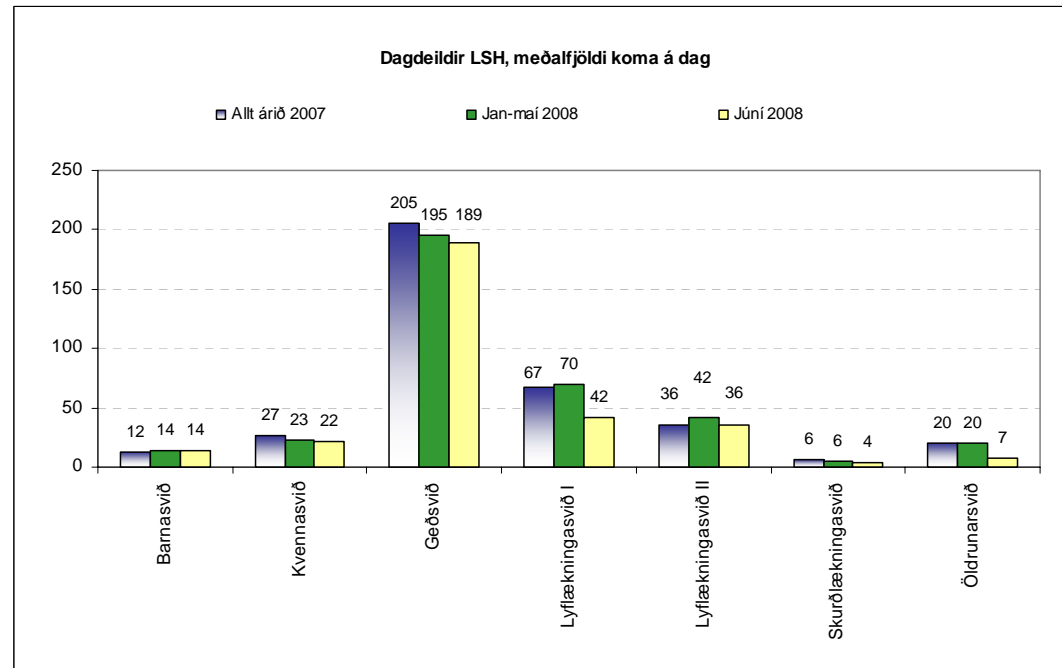
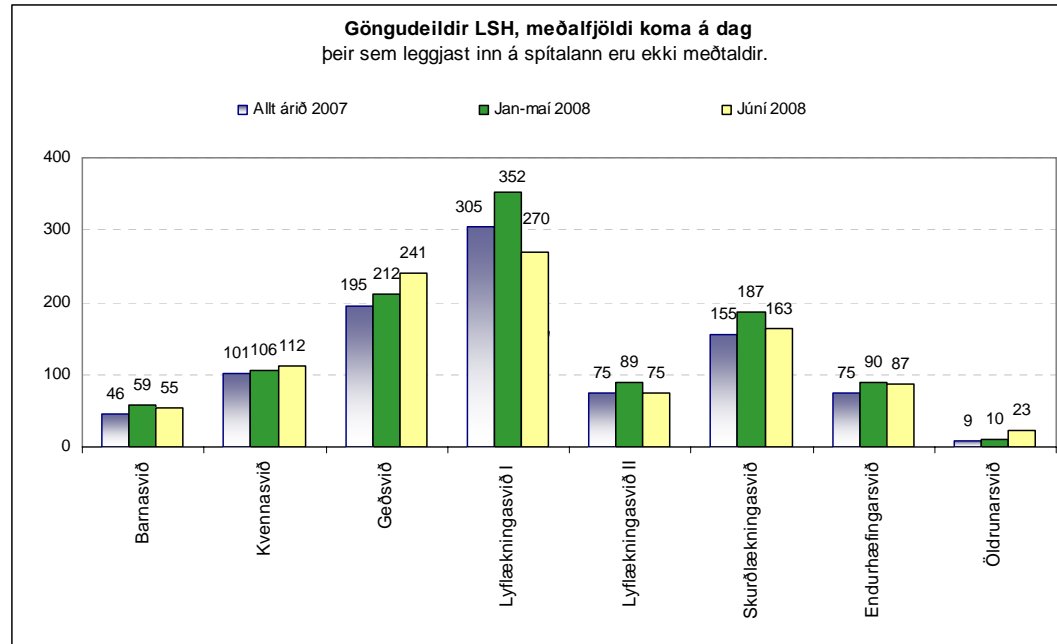
	Fjöldi koma		Breyting milli ára		Meðalfjöldi koma/dag		Fjöldi innlagna		Breyting milli ára	Hlutfall innlagna		Breyting milli ára
	2008	2007	Fjöldi	Hlutfall	2008	2007	2008	2007		2008	2007	
Bráðamóttaka Barnspítala Hringins	6.263	6.250	13	0,2%	34,8	34,7	511	583	-72	8,2%	9,3%	-12,5%
Bráðabjónusta geðdeilda	3.923	4.722	-799	-16,9%	21,8	26,2	310	414	-104	7,9%	8,8%	-9,9%
Bráðamóttaka Hringbraut, þar af:	6.337	5.997	340	5,7%	35,2	33,3	2.208	2.065	143	34,8%	34,4%	1,2%
nýkomur	6.201	5.902	299	5,1%	34,5	32,8	-	-	-	-	-	-
endurkomur	136	95	41	43,2%	0,8	0,5	-	-	-	-	-	-
Slysa- og bráðadeild í Fossvogi (G-2), þar af:	30.831	29.914	917	3,1%	171,3	166,2	2.637	2.901	-264	8,6%	9,7%	-11,8%
nýkomur (G-2)	28.370	26.926	1.444	5,4%	157,6	149,6	-	-	-	-	-	-
endurkomur (G-2)	2.461	2.988	-527	-17,6%	13,7	16,6	-	-	-	-	-	-
komur á bráðavakt	7.362	7.216	146	2,0%	40,9	40,1	2.043	2.306	-263	27,8%	32,0%	-13,2%
komur á slysavakt (gönguvakt)	23.447	22.536	911	4,0%	130,3	125,2	593	595	-2	2,5%	2,6%	-4,2%
<b>Alls</b>	<b>47.354</b>	<b>46.883</b>	<b>471</b>	<b>1,0%</b>	<b>263,1</b>	<b>260,5</b>	<b>5.666</b>	<b>5.963</b>	<b>-297</b>	<b>12,0%</b>	<b>12,7%</b>	<b>-5,9%</b>



## Meðaldvalartími á slysa- og bráðamóttökum, jan-júní<sup>1)</sup>

	Sjúklingar sem fara heim (klst)		Breyting milli ára	Sjúklingar sem leggjast inn (klst)		Breyting milli ára
	2008	2007		2008	2007	
Bráðamóttaka Hringbraut	10,0	9,2	8,7%	10,2	9,4	8,5%
Slysa- og bráðadeild í Fossv., bráðavakt	8,2	7,6	7,9%	10,9	11,3	-3,5%
Slysa- og bráðadeild í Fossv., slysavakt (gönguvakt)	2,8	3,1	-9,7%	7,4	7,3	1,4%
<b>Meðaltal</b>	<b>7,0</b>	<b>6,6</b>	<b>5,5%</b>	<b>9,5</b>	<b>9,3</b>	<b>1,8%</b>

<sup>1)</sup> Birt til reynslu, en biðtími er ofmetinn í einhverjum tilfellum vegna skráningar.



## Starfsemistölur – Legur eftir sérgreinum

### Barnasvið

(Gögn úr Legu)

	Legur		Breyting milli ára	Fjöldi legudaga			Breyting milli ára	Meðallegutími		Breyting milli ára
	2008	2007		2008	2007	2008-2007		2008	2007	
Almennar barnalækningar	524	497	5,4%	2.606	2.597	9	0,3%	5,0	5,2	-4,8%
Barnaskurðlækningar	269	303	-11,2%	805	979	-174	-17,8%	3,0	3,2	-7,4%
Almennar skurðlækningar - börn	4	5	-	4	18	-14	-	-	-	-
Nýburalækningar	240	229	4,8%	2.272	2.918	-646	-22,1%	9,5	12,7	-25,7%
Aðrir þjónustuflokkar fyrir börn:										
Augnlækningar - börn	14	7	-	20	14	6	-	1,4	2,0	-
Brjóstholsskurðlækningar - börn	3	1	-	26	11	15	-	8,7	11,0	-
Bæklunarskurðlækningar - börn	89	105	-	127	127	0	-	1,4	1,2	-
Háls-, nef- og eyrnalækningar - börn	76	41	-	92	56	36	-	1,2	1,4	-
Heila- og taugaskurðlækningar - börn	11	23	-	29	122	-93	-	2,6	5,3	-
Lýtalækningar - börn	40	28	-	272	109	163	-	6,8	3,9	-
<b>Samtals</b>	<b>1.270</b>	<b>1.239</b>	<b>2,5%</b>	<b>6.253</b>	<b>6.951</b>	<b>-698</b>	<b>-10,0%</b>	<b>4,9</b>	<b>5,6</b>	<b>-12,2%</b>

### Kvennasvið

Kvenlækningar	408	397	2,8%	1.058	1.228	-170	-13,8%	2,6	3,1	-16,2%
Meðganga og sængurlega	2.091	1.944	7,6%	4.725	5.004	-279	-5,6%	2,3	2,6	-12,2%
Almennar skurðlækningar kvenna	155	117	32,5%	315	192	123	64,1%	2,0	1,6	23,8%
<b>Samtals</b>	<b>2.654</b>	<b>2.458</b>	<b>8,0%</b>	<b>6.098</b>	<b>6.424</b>	<b>-326</b>	<b>-5,1%</b>	<b>2,3</b>	<b>2,6</b>	<b>-12,1%</b>

### Geðsvið

Almennar geðlækningar	643	687	-6,4%	8.606	8.977	-371	-4,1%	13,4	13,1	2,4%
Barna- og unglíngageðlækningar	92	91	1,1%	2.249	2.658	-409	-15,4%	24,4	29,2	-16,3%
Fíknimeðferð (meðferð vímuefnasjúklinga)	239	233	2,6%	2.518	2.539	-21	-0,8%	10,5	10,9	-3,3%
Geðlækningar, endurhæfing	195	207	-5,8%	13.779	14.326	-547	-3,8%	70,7	69,2	2,1%
<b>Samtals</b>	<b>1.169</b>	<b>1.218</b>	<b>-4,0%</b>	<b>27.152</b>	<b>28.500</b>	<b>-1.348</b>	<b>-4,7%</b>	<b>23,2</b>	<b>23,4</b>	<b>-0,7%</b>

### Lyflækningasvið I

Almennar lyflækningar	131	62	111,3%	1.095	514	479	113,0%	8,4	8,3	0,8%
Efnaskipta- og innkirtlalækningar <sup>1)</sup>	194	221	-12,2%	1.840	1.776	64	3,6%	9,5	8,0	18,0%
Gigtlækningar <sup>1)</sup>	200	270	-25,9%	2.064	2.033	31	1,5%	10,3	7,5	37,1%
Hjartalækningar <sup>2)</sup>	1.357	1.219	11,3%	6.719	6.606	113	1,7%	5,0	5,4	-8,6%
Húð- og kynsjúkdómalækningar	99	129	-23,3%	589	1.215	-626	-51,5%	5,9	9,4	-36,8%
Lungnalækningar <sup>1) 3)</sup>	963	989	-2,6%	4.310	5.052	-742	-14,7%	4,5	5,1	-12,4%
Meltingarlækningar	343	452	-24,1%	2.409	2.558	-149	-5,8%	7,0	5,7	24,1%
Nýrnalækningar <sup>1)</sup>	157	185	-15,1%	1.438	1.728	-290	-16,8%	9,2	9,3	-1,9%
Smitsjúkdómar <sup>1)</sup>	175	252	-30,6%	2.253	2.730	-477	-17,5%	12,9	10,8	18,8%
Taugalækningar <sup>1)</sup>	404	411	-1,7%	3.877	3.962	-85	-2,1%	9,6	9,6	-0,4%
<b>Samtals</b>	<b>4.023</b>	<b>4.190</b>	<b>-4,0%</b>	<b>26.594</b>	<b>28.174</b>	<b>-1.580</b>	<b>-5,6%</b>	<b>6,6</b>	<b>6,7</b>	<b>-1,7%</b>

<sup>1)</sup> Leiðréttað tölur fyrir 2007 vegna gæsludeildar. Legur þeirra sem tilheyruð sviðinu og útskrifuðust heim (n=495) og allir legudagar (n=2091) færðar í legutöflu eftir sérgreinum. Þær voru taldaðar sem dagdeildarkomur árið 2007.

<sup>2)</sup> Leiðréttað tölur árið 2007 vegna hjartarannsóknna á hjartadeild. Legur undir 24 klst. nú taldaðar sem dagdeildarkomur (n=258). Voru áður taldaðar sem legur vegna innskráningarmáta.

<sup>3)</sup> Leiðréttað tölur vegna svefnrannsóknna á A-6 (næturmeðlingar). Frá og með júní hefti Starfsemisupplýsinga er fjöldi næturmeðlinga bætt við legur og legudaga bæði árin, sem styttr reiknaðan meðallegutíma umtalsvert miðað við fyrri birtar tölur.

## Lyflækningasvið II

	Legur		Breyting milli ára	Fjöldi legudaga			Breyting milli ára	Meðallegutími		Breyting milli ára
	2008	2007		2008	2007	2008-2007		2008	2007	
	Blóðlækningar	289	278	4,0%	2.298	2.509	-211	-8,4%	8,0	9,0
Krabbameinslækningar	345	365	-5,5%	2.321	2.968	-647	-21,8%	6,7	8,1	-17,3%
Líknandi meðferð	80	63	27,0%	1.561	1.397	164	11,7%	19,5	22,2	-12,0%
<b>Samtals</b>	<b>714</b>	<b>706</b>	<b>1,1%</b>	<b>6.180</b>	<b>6.874</b>	<b>-694</b>	<b>-10,1%</b>	<b>8,7</b>	<b>9,7</b>	<b>-11,1%</b>

(Gögn úr Legu)

## Skurðlækningasvið

Almennar skurðlækningar	1.131	1.204	-6,1%	5.626	5.897	-271	-4,6%	5,0	4,9	1,6%
Augnlækningar	192	150	28,0%	449	538	-89	-16,5%	2,3	3,6	-34,8%
Brjóstholsskurðlækningar	290	255	13,7%	2.743	2.644	99	3,7%	9,5	10,4	-8,8%
Bæklunarskurðlækningar <sup>1)</sup>	992	948	4,6%	5.212	5.717	-505	-8,8%	5,3	6,0	-12,9%
Háls-, nef- og eyrnalækningar	384	392	-2,0%	745	944	-199	-21,1%	1,9	2,4	-19,4%
Heila- og taugaskurðlækningar	372	426	-12,7%	1.373	1.680	-307	-18,3%	3,7	3,9	-6,4%
Lýtalækningar	157	136	15,4%	1.010	1.291	-281	-21,8%	6,4	9,5	-32,2%
Tannlækningar	46	41	12,2%	179	64	115	-	3,9	1,6	-
Þvagfæraskurðlækningar	507	599	-15,4%	2.525	2.542	-17	-0,7%	5,0	4,2	17,4%
Æðaskurðlækningar	302	280	7,9%	1.440	1.428	12	0,8%	4,8	5,1	-6,5%
<b>Samtals</b>	<b>4.373</b>	<b>4.431</b>	<b>-1,3%</b>	<b>21.302</b>	<b>22.745</b>	<b>-1.443</b>	<b>-6,3%</b>	<b>4,9</b>	<b>5,1</b>	<b>-5,1%</b>

## Endurhæfingarsvið

Endurhæfingarlækningar	251	180	39,4%	5.506	5.362	144	2,7%	21,9	29,8	-26,4%
Hæfingarlækningar	17	23	-26,1%	2.583	3.057	-474	-15,5%	151,9	132,9	14,3%
<b>Samtals</b>	<b>268</b>	<b>203</b>	<b>32,0%</b>	<b>8.089</b>	<b>8.419</b>	<b>-330</b>	<b>-3,9%</b>	<b>30,2</b>	<b>41,5</b>	<b>-27,2%</b>

## Öldrunarsvið

Öldrunarlækningar	557	490	13,7%	18.391	18.535	-144	-0,8%	33,0	37,8	-12,7%
<b>Samtals</b>	<b>557</b>	<b>490</b>	<b>13,7%</b>	<b>18.391</b>	<b>18.535</b>	<b>-144</b>	<b>-0,8%</b>	<b>33,0</b>	<b>37,8</b>	<b>-12,7%</b>

<b>Legur á kvenna-, barna-, skurð- og lyflækningasviðum samtals</b>	<b>13.034</b>	<b>13.024</b>	<b>0,1%</b>	<b>66.427</b>	<b>71.168</b>	<b>-4.741</b>	<b>-6,7%</b>	<b>5,1</b>	<b>5,5</b>	<b>-6,7%</b>
---	---------------	---------------	-------------	---------------	---------------	---------------	--------------	------------	------------	--------------

<b>Legur á öllum sviðum samtals</b>	<b>15.028</b>	<b>14.935</b>	<b>0,6%</b>	<b>120.059</b>	<b>126.622</b>	<b>-6.563</b>	<b>-5,2%</b>	<b>8,0</b>	<b>8,5</b>	<b>-5,8%</b>
-------------------------------------	---------------	---------------	-------------	----------------	----------------	---------------	--------------	------------	------------	--------------

<sup>1)</sup> Leiðréttar tölur fyrir 2007 vegna gæsludeildar, þeim legum og legudögum sem tilheyrdi bæklunarskurðlækningum bætt við (74 legur og 97 legud.). Þær voru taldir sem dagdeildarkomur árið 2007.

# Starfsemistölur – Legur eftir deildum

(Gögn úr Legu)

	Legur á deild <sup>1)</sup>		Breyting milli ára	Fjöldi legudaga á deild			Breyting milli ára	Meðallegutími á deild		Breyting milli ára
	2008	2007		2008	2007	2007-2006		2008	2007	
Barnadeild Fv	167	145	15,2%	167	145	22	15,2%	1,0	1,0	0,0%
Barnaskurðeild	432	422	2,4%	1.484	1.332	152	11,4%	3,4	3,2	8,8%
Barnadeild BH	447	463	-3,5%	1.637	1.950	-313	-16,1%	3,7	4,2	-13,0%
Vökudeild <sup>2)</sup>	170	186	-8,6%	2.191	2.829	-638	-22,6%	12,9	15,2	-15,3%
<b>Barnasvið samtals</b>	<b>1.216</b>	<b>1.216</b>	<b>0,0%</b>	<b>5.479</b>	<b>6.256</b>	<b>-777</b>	<b>-12,4%</b>	<b>4,5</b>	<b>5,1</b>	<b>-12,4%</b>
Fæðingargangur <sup>2)</sup>	1.292	1.141	13,2%	618	578	40	6,9%	0,5	0,5	-5,6%
Meðgöngudeild	505	461	9,5%	1.102	1.394	-292	-20,9%	2,2	3,0	-27,8%
Sængurkvennadeild <sup>2)</sup>	826	747	10,6%	2.016	2.122	-106	-5,0%	2,4	2,8	-14,1%
Kvenlækningadeild	582	552	5,4%	1.477	1.682	-205	-12,2%	2,5	3,0	-16,7%
<b>Kvennasvið samtals</b>	<b>3.205</b>	<b>2.901</b>	<b>10,5%</b>	<b>5.213</b>	<b>5.776</b>	<b>-563</b>	<b>-9,7%</b>	<b>1,6</b>	<b>2,0</b>	<b>-18,3%</b>
Barnageðdeild BUGL	29	33	-12,1%	717	869	-152	-17,5%	24,7	26,3	-6,1%
Unglingageðdeild BUGL	62	64	-3,1%	1.528	1.787	-259	-14,5%	24,6	27,9	-11,7%
Móttöku- og meðferðardeild D (32A)	242	247	-2,0%	2.919	2.994	-75	-2,5%	12,1	12,1	-0,5%
Móttöku- og meðferðardeild B (32C)	275	245	12,2%	2.736	2.813	-77	-2,7%	9,9	11,5	-13,3%
Móttöku- og meðferðardeild A (33A-fjólkvilla)	232	230	0,9%	2.508	2.533	-25	-1,0%	10,8	11,0	-1,8%
Móttöku- og meðferðardeild C (33C)	174	195	-10,8%	2.825	3.026	-201	-6,6%	16,2	15,5	4,6%
Geðdeild 12, bráðameðferð	52	61	-14,8%	2.055	2.194	-139	-6,3%	39,5	36,0	9,9%
Geðdeild 13A, endurhæfing	49	42	16,7%	1.966	1.846	120	6,5%	40,1	44,0	-8,7%
Geðdeild 13 A 5d., endurhæfing	27	29	-6,9%	1.010	862	148	17,2%	37,4	29,7	25,8%
Geðdeild 14, endurhæfing	19	23	-17,4%	2.042	1.976	66	3,3%	107,5	85,9	25,1%
Geðdeild 15, endurhæfing	12	17	-29,4%	1.588	1.563	25	1,6%	132,3	91,9	43,9%
Geðdeild 36 (læknisbústaður)	18	13	38,5%	1.874	2.133	-259	-12,1%	104,1	164,1	-36,5%
Endurhæfing LR/Laugar.+Reynim.2007	16	19	-15,8%	2.303	2.268	35	1,5%	143,9	119,4	20,6%
Meðferðarheimilið Hátúni	21	22	-4,5%	836	1.425	-589	-41,3%	39,8	64,8	-38,5%
Geðdeild 13A, endurhæfing /7 og 5 d. deild	0	21	-	0	71	-	-	-	3,4	-
<b>Geðsvið samtals</b>	<b>1.228</b>	<b>1.261</b>	<b>-2,6%</b>	<b>26.907</b>	<b>28.360</b>	<b>-1.453</b>	<b>-5,1%</b>	<b>21,9</b>	<b>22,5</b>	<b>-2,6%</b>
Lyf- og húðlækningadeild (A-2)/Gæslud. 2007 <sup>3)</sup>	546	585	-6,7%	1.520	2.430	-910	-37,4%	2,8	4,2	-33,0%
Lungnadeild <sup>4)</sup>	366	379	-3,4%	3.148	3.698	-550	-14,9%	8,6	9,8	-11,8%
Lungnadeild, legur v. svefnrannsókn	417	433	-3,7%	417	433	-16	-3,7%	1,0	1,0	0,0%
Smitsjúkdómadeild	364	430	-15,3%	3.637	4.322	-685	-15,8%	10,0	10,1	-0,6%
Taugalækningadeild	334	329	1,5%	3.412	3.451	-39	-1,1%	10,2	10,5	-2,6%
Gígtar- og alm. lyflæknisdeild	331	362	-8,6%	3.664	3.488	176	5,0%	11,1	9,6	14,9%
Hjartadeild G	528	545	-3,1%	2.998	3.221	-223	-6,9%	5,7	5,9	-3,9%
Hjartadeild E <sup>5)</sup>	799	680	17,5%	3.294	3.071	223	7,3%	4,1	4,5	-8,7%
Meltingar- og nýrnadeild	331	255	29,8%	2.856	1.853	1.003	54,1%	8,6	7,3	18,7%
Húðdeild Kópavogi	0	129	-	0	1.215	-1.215	-	-	9,4	-
<b>Lyflækningasvið I samtals</b>	<b>4.016</b>	<b>4.127</b>	<b>-2,7%</b>	<b>24.946</b>	<b>27.182</b>	<b>-2.236</b>	<b>-8,2%</b>	<b>6,2</b>	<b>6,6</b>	<b>-5,7%</b>

<sup>1)</sup> Fjöldi lega og legudaga eftir legudeildum getur verið nokkuð frábrugðin tölum um legur eftir sérgreinum sviða ma. vegna þess að í einni heildarlegu geta sjúklingar þurft að liggja á fleiri en einni deild og nokkrar deildir eru með innliggjandi sjúklinga frá sérgrein lækninga sem tilheyrr öðru sviði en legudeildin.

<sup>2)</sup> Nýburar á kvennasviði eru ekki meðtaldir í legum og legudögum.

<sup>3)</sup> Tölur um legur frá lyf 1 á gæsludeild 2007 meðtaldar. Legur þeirra sem útskrifuðust heim (n=495) og allir legudagar (n=2091) færðar í legutöflu.

<sup>4)</sup> Leiðréttar tölur árið 2007 vegna svefnrannsóknna á A-6.Legur vegna svefnrannsóknna taldar sér í næstu línu.

<sup>5)</sup> Leiðréttar tölur árið 2007 vegna hjartarannsóknna á hjartadeild. Legur undir 24.klst.nú taldar sem dagdeildarkomur (n=258).Voru áður taldar sem legur vegna innskráningarmáta.



	Legur á deild <sup>1)</sup>		Breyting milli ára	Fjöldi legudaga			Breyting milli ára	Meðallegutími		Breyting milli ára
	2008	2007		2008	2007	2007-2006		2008	2007	
Krabbameinslækningadeild	347	319	8,8%	2.298	2.422	-124	-5,1%	6,6	7,6	-12,8%
Blóðlækningadeild	308	281	9,6%	2.333	2.439	-106	-4,3%	7,6	8,7	-12,7%
Líknardeild Kópav.	60	63	-4,8%	1.365	1.397	-32	-2,3%	22,8	22,2	2,6%
Líknardeild, 5 daga	31	-	-	207	-	-	-	6,7	-	-
<b>Lyflækningasvið II</b>	<b>746</b>	<b>663</b>	<b>12,5%</b>	<b>5.996</b>	<b>6.258</b>	<b>-262</b>	<b>-4,2%</b>	<b>8,0</b>	<b>9,4</b>	<b>-14,8%</b>
Lýtadeild	327	234	39,7%	1.538	1.628	-90	-5,5%	4,7	7,0	-32,4%
Háls-, nef-, eyrna- og bæklunarskurðeild	744	747	-0,4%	2.529	3.038	-509	-16,8%	3,4	4,1	-16,4%
Bæklunarskurðeild	533	500	6,6%	2.882	3.137	-255	-8,1%	5,4	6,3	-13,8%
Heila-, tauga- og æðaskurðeild	804	747	7,6%	3.075	2.927	148	5,1%	3,8	3,9	-2,4%
Hjarta-, lungna- og augnskurðeild	512	430	19,1%	2.932	2.948	-16	-0,5%	5,7	6,9	-16,5%
Skurðlækningadeild A (12G)	562	625	-10,1%	2.726	2.663	63	2,4%	4,9	4,3	13,8%
Skurðlækningadeild B (13G)	609	584	4,3%	2.751	3.054	-303	-9,9%	4,5	5,2	-13,6%
Þvagfæraskurðeild	540	641	-15,8%	2.639	2.681	-42	-1,6%	4,9	4,2	16,8%
<b>Skurðlækningasvið</b>	<b>4.631</b>	<b>4.508</b>	<b>2,7%</b>	<b>21.072</b>	<b>22.076</b>	<b>-1.004</b>	<b>-4,5%</b>	<b>4,6</b>	<b>4,9</b>	<b>-7,1%</b>
Gjörgæsludeild Fossvogi	364	331	10,0%	972	1.164	-192	-16,5%	2,7	3,5	-24,1%
Gjörgæsludeild Hringbraut	306	293	4,4%	908	986	-78	-7,9%	3,0	3,4	-11,8%
<b>Svæfinga-, gjörgæslu- og skurðst.svið</b>	<b>670</b>	<b>624</b>	<b>7,4%</b>	<b>1.880</b>	<b>2.150</b>	<b>-270</b>	<b>-12,6%</b>	<b>2,8</b>	<b>3,4</b>	<b>-18,6%</b>
Öldrunarlækningadeild (B4)	136	125	8,8%	3.304	3.288	16	0,5%	24,3	26,3	-7,6%
Öldrunarlækningadeild lungnaveikra (K1)	63	70	-10,0%	2.686	3.290	-604	-18,4%	42,6	47,0	-9,3%
Öldrunarlækningadeild A (K2)	86	93	-7,5%	3.371	2.943	428	14,5%	39,2	31,6	23,9%
Öldrunarlækningadeild D (L2)	96	86	11,6%	1.377	1.198	179	14,9%	14,3	13,9	3,0%
Öldrunarlækningadeild E (L3)	98	88	11,4%	1.715	1.656	59	3,6%	17,5	18,8	-7,0%
Öldrunarlækningadeild F (L4)	25	25	0,0%	1.965	2.106	-141	-6,7%	78,6	84,2	-6,7%
Líknardeild aldraðra	56	43	30,2%	1.550	1.579	-29	-1,8%	27,7	36,7	-24,6%
Öldrunarlækningadeild L-1	53	22	140,9%	2.494	1.425	1.069	75,0%	47,1	64,8	-27,4%
<b>Öldrunarsvið</b>	<b>613</b>	<b>552</b>	<b>11,1%</b>	<b>18.462</b>	<b>17.485</b>	<b>977</b>	<b>5,6%</b>	<b>30,1</b>	<b>31,7</b>	<b>-4,9%</b>
Endurhæfingardeild A (R2)	176	118	49,2%	2.990	2.781	209	7,5%	17,0	23,6	-27,9%
Endurhæfingardeild B (R3)	74	70	5,7%	2.377	2.568	-191	-7,4%	32,1	36,7	-12,4%
Vistunardeild 18	7	10	-30,0%	948	1.247	-299	-24,0%	135,4	124,7	8,6%
Vistunardeild 19	6	8	-25,0%	1.092	1.267	-175	-13,8%	182,0	158,4	14,9%
Vistunardeild 20	8	8	0,0%	1.220	1.070	150	14,0%	152,5	133,8	14,0%
<b>Endurhæfingarsvið</b>	<b>271</b>	<b>214</b>	<b>26,6%</b>	<b>8.627</b>	<b>8.933</b>	<b>-306</b>	<b>-3,4%</b>	<b>31,8</b>	<b>41,7</b>	<b>-23,7%</b>
Rjóðrið	328	354	-7,3%	1.266	1.416		-10,6%	3,9	4,0	-3,5%
<b>Samtals</b>	<b>16.924</b>	<b>16.420</b>	<b>3,1%</b>	<b>119.431</b>	<b>125.459</b>	<b>-6.028</b>	<b>-4,8%</b>	<b>7,1</b>	<b>7,6</b>	<b>-7,6%</b>

1) Fjöldi lega og legudaga eftir legudeildum getur verið nokkuð frábrugðinn tölum um legur eftir sérgreinum sviða m.a. vegna þess að í einni heildarlegu geta sjúklingar þurft að liggja á fleiri en einni deild og nokkrar deildir eru með innliggjandi sjúklinga frá sérgrein lækninga sem tilheyrið öðru sviði en legudeildin.

## Starfsemistölur – DRG Flokkar

Algengustu DRG flokkar <sup>1)</sup> á legudeildum LSH janúar - júní 2008

(Gögn úr legudeildarkerfinu Legu og upplýsingakerfinu Framtaki)

DRG heiti	Vefrænir flokkar	Fjöldi	Meðalaldur	Meðalfjöldi legudaga	Bráðleiki <sup>2)</sup>	Verð skv. verðskrá <sup>3)</sup>
373	Fæðing um leggöng án aukakvilla	909	29	1,7	1,11	190.009
372	Fæðing um leggöng með aukakvillum	328	30	2,6	1,13	336.559
215C	Aðrar aðgerðir á baki og hálsi án aukakvilla	249	52	1,8	1,08	305.733
209A	Liðskiptaaðgerðir á neðri útlím, fyrsta aðgerð	228	69	6,5	1,14	979.357
371	Keisaraskurður án aukakvilla	175	31	3,8	1,15	535.665
467	Aðrir þættir sem áhrif hafa á heilbrigðisástand	170	26	4,0	1,04	162.721
219	Aðgerðir á neðri útlím og á upparmslegg, nema mjöðm, fótur, lærleggur, án aukakvilla, 18 ára og eldri	149	51	3,1	1,02	456.326
112C	Kransæðavíkkun gegnum húð án hjartadreps án aukakvilla	141	63	1,7	1,15	404.781
087	Lungnabjúgur og öndunarfarabilun	139	70	11,8	1,36	681.204
359	Aðgerðir á legi og viðhengjum legs, vegna sjúkdóms sem ekki er illkynja, án aukakvilla	131	48	1,9	1,09	470.475
012	Hrönnunarraskanir í taugakerfi	124	78	59,5	1,19	717.083
125	Blóðrásarraskanir, nema brátt hjartadrep, með hjartalegg án flókinnar greiningar	122	65	3,8	1,09	313.313
494	Gallblöðrunám um kviðarholsspeglun með könnun gallrásar, án aukakvilla	113	55	2,2	0,98	488.162
014B	Heilablóðfall án aukakvilla	107	70	12,0	1,17	650.378
167	Botnlangaskurður án margslunginnar megingreiningar eða aukakvilla	102	30	1,8	0,98	388.610
183	Vélindisbólga, raskanir í maga og görnum og ýmsar meltingarraskanir án aukakvilla, 18 ára og eldri	100	61	3,4	0,96	265.811
089	Einföld lungna- og brjósthimnubólga með aukakvillum, 18 ára og eldri	97	74	11,0	1,28	715.567
127	Hjartabilun og lost	93	80	13,5	1,20	606.918
211	Aðgerðir á mjöðm og lærlegg, nema meiri háttar aðgerðir á liðum, án aukakvilla, 18 ára og eldri	90	75	9,9	1,12	916.189
370	Keisaraskurður með aukakvillum	88	31	6,3	1,17	732.749

DRG heiti	Geðrænir flokkar og fíknimeðferð	Fjöldi	Meðalaldur	Meðalfjöldi legudaga	Bráðleiki <sup>2)</sup>	Verð skv. verðskrá <sup>3)</sup>
426C	Aðrar raskanir á hugarástandi, yngri en 60 ára	244	32	19,3	1,11	633.196
436B	Áfengis- og/eða vímuefnamisnotkun, án aukakvilla	232	41	13,5	1,01	511.408
430B	Geðklofi, 30-59 ára	134	45	95,6	1,14	788.337
427A	Kviðaraskanir	128	31	15,1	1,05	346.666
426A	Geðhvörf, yngri en 60 ára	109	40	29,6	1,15	727.190
428N	Persónuleikaraskanir	66	31	41,1	1,07	413.877
430D	Langvarandi geðrof án geðklofaeinkenna	63	43	44,2	1,19	806.529
430A	Geðklofi, yngri en 30 ára	62	24	65,1	1,21	660.485
431B	Taugageðraskanir	54	16	29,0	1,58	308.765
426B	Geðhvörf, eldri en 59 ára	44	68	74,1	1,34	1.041.009

<sup>1)</sup> DRG flokkunarkerfið er staðlað framleiðslumælikerfi, sem byggist á flokkun sjúklinga, eftir sjúkdómsgreiningum og veittri meðferð. Kerfið er notað víða um heim sem

upplýsinga- og/eða fjármögnunarkerfi í sjúkrahúspjónustu. Flokkar kerfisins eru alls 740, en fyrir utan 500 hefðbundna DRG flokka eru 240 flokkar fyrir stuttar legur á sjúkradeild og komur á dag- og göngudeildir. Kallast þeir flokkar DRG-O, en O stendur fyrir „outpatient“. Flokkarnir eru klínískt og kostnaðarlega einsleitir greiðsluflokkar.

<sup>2)</sup> Bráðleiki er metin hjúkrunarþyngd sjúklings í sjúkralegu og endurspeglar hlutfallslega þörf sjúklings fyrir hjúkrun.

<sup>3)</sup> DRG verð er samkvæmt DRG verðskrá LSH fyrir 2007 (Íkr.). Verð DRG flokka byggist á hlutfallslegri vigt hvers DRG flokks og DRG einingarverði hvers árs.

Í DRG einingarverði er sá kostnaður sem tengist beint meðferðum sjúklinga á LSH. Einingarverðið nær ekki til stofn- og viðhaldskostnaðar, S-merktra lyfja á dag- og göngudeildum og kennslu- og vísindakostnaðar.

Alengustu DRG - O <sup>1)</sup> flokkar, stuttar legur (< 24 klst), á legudeildum LSH janúar - júní 2008

(Gögn úr legudeildarkerfinu Legu og upplýsingakerfinu Framtaki)

DRG-O heiti	Vefrænir flokkar	Fjöldi	Meðalaldur	Meðalfjöldi leguklst.	Bráðleiki <sup>2)</sup>	Verð skv. verðskrá <sup>3)</sup>
381O Fósturlát, stutt meðferð		530	27	6,6	1,09	50.534
999O Stutt meðferð án sjúkdómsgreiningar		340	44	7,3	1,03	0
125O Blóðrásarraskanir, nema brátt hjartadrep, með hjartalegg án flókinna greiningar, stutt meðferð		242	64	10,0	1,32	196.073
915O Nýburi og fyrirburi m. sjúkdóma sem eiga upptök sín á burðarmálmstíma, stutt meðferð		154	0	3,7	1,00	42.904
364O Legháls víkkaður og skafinn og skorinn fleygur úr honum, vegna sjúkleika sem ekki er illkynja, stutt meðferð		139	36	7,1	1,07	66.705
905O Sjúkdómar eða raskanir í blóðrásakerfikerfi, án viðtækra aðgerða, stutt meðferð		130	60	5,5	1,18	43.813
373O Fæðing um leggöng, stutt meðferð		120	31	13,3	1,12	78.328
914O Þungun, fæðing og sængurlega, án verulegra aðgerða, stutt meðferð		68	29	7,3	1,20	51.697
904O Sjúkdómar eða raskanir í öndunarfarakerfi, stutt meðferð		43	54	7,7	1,04	86.616
359O Aðgerðir á legi og viðhengjum legs vegna illkynja sjúkdóma, sem upprunnir eru utan þeirra, stutt meðferð		40	39	9,8	1,10	143.012
360O Aðgerðir á leggöngum, leghálsi og sköpum, stutt meðferð		33	40	7,4	1,07	89.446
060O Skurðaðgerðir á kverkeittum eða kokeittum, stutt meðferð		32	7	8,5	1,00	105.617
908O Sjúkdómar og raskanir í vöðva- og beinakerfi, stutt meðferð		31	32	6,5	1,00	101.170
923O Þættir sem hafa áhrif á heilbrigðisástand og önnur tengsl við heilbrigðisþjónustu, stutt meðferð		28	33	7,2	1,06	22.134
901O Sjúkdómar í taugakerfi, án viðtækra aðgerða, stutt meðferð		27	43	6,5	1,11	72.618

(Gögn úr legudeildarkerfinu Legu og upplýsingakerfinu Framtaki)

DRG-O heiti	Geðrænir flokkar og fíknimeðferð	Fjöldi	Meðalaldur	Meðalfjöldi leguklst.	Bráðleiki <sup>2)</sup>	Verð skv. verðskrá <sup>3)</sup>
919O Geðsjúkdómur sem megingreining, án verulegra aðgerða, stutt meðferð		62	33	8,7	1,04	31.331
999O Stutt meðferð án sjúkdómsgreiningar		22	38	4,5	1,04	0
819O Minni háttar aðgerðir með geðsjúkdóm sem megingreiningu, stutt meðferð		6	69	5,8	1,00	46.391

<sup>1)</sup> DRG flokkunarkerfið er staðlað framleiðslumælikerfi, sem byggist á flokkun sjúklinga, eftir sjúkdómsgreiningum og veittri meðferð. Kerfið er notað víða um heim sem upplýsinga- og/eða fjármögnunarkerfi í sjúkrahúspjónustu. Flokkar kerfisins eru alls 740, en fyrir utan 500 hefðbundna DRG flokka eru 240 flokkar fyrir stuttar legur á sjúkradeild og komur á dag- og göngudeildir. Kallast þeir flokkar DRG-O, en O stendur fyrir „outpatient“. Flokkarnir eru klínískt og kostnaðarlega einsleitir greiðsluflokkar.

<sup>2)</sup> Bráðleiki er metin hjúkrunarþyngd sjúklings í sjúkraregu og endurspeglar hlutfallslega þörf sjúklings fyrir hjúkrun.

<sup>3)</sup> DRG verð er samkvæmt DRG verðskrá LSH fyrir 2007 (Íkr.). Verð DRG flokka byggist á hlutfallslegri vigt hvers DRG flokks og DRG einingarverði hvers árs.

Í DRG einingarverði er sá kostnaður sem tengist beint meðferðum sjúklinga á LSH. Einingarverðið nær ekki til stofn- og viðhaldskostnaðar, S-merktra lyfja á dag- og göngudeildum og kennslu- og vísindakostnaðar.

## Sjúkrahústengdar heimavitjanir

	Fjöldi vitjana		Breyting milli ára	(Gögn frá starfseiningum)			
	2008	2007		Fjöldi sjúklinga		Ástæður vitjana <sup>1)</sup>	
	2008	2007		2008	2007	2008	2007
<b>Sérhæfð heimaþjónusta veikra aldraðra<sup>2) 3) 4)</sup></b>	<b>246</b>	-	-	<b>79</b>	-	-	-
Vettvangshjúkrun Geðsviðs <sup>2) 4)</sup>	802	-	-	46	-	-	-
Vettvangsteymi BUGL <sup>2) 5)</sup>	157	-	-	44	-	-	-
<b>Samtals geðsvið</b>	<b>959</b>	-	-	<b>90</b>	-	-	-
<b>Heimahlýning</b>	<b>2.509</b>	<b>2.200</b>	<b>14,0%</b>	-	-	-	-
Þar af skipulagðar heimavitjanir	2.267	1.975	14,8%	-	-	-	-
bráðavitjanir	242	225	7,6%	-	-	-	-
<b>Sjúkrahústengd heimaþjónusta</b>	<b>4.160</b>	<b>4.474</b>	<b>-7,0%</b>	<b>496</b>	<b>491</b>	<b>4.645</b>	<b>4.474</b>
Lyfjagjafir	-	-		-	-	3.089	3.219
Sáraskiptingar og -meðferðir	-	-		-	-	820	523
Blóðrannsóknir	-	-		-	-	238	-
Eftirlit	-	-		-	-	190	-
Fræðsla og ráðgjöf	-	-		-	-	231	-
Annað	-	-		-	-	77	732
<b>Samtals lyflækningasvið II</b>	<b>6.669</b>	<b>6.674</b>	<b>-0,1%</b>			<b>4.645</b>	<b>4.474</b>
<b>Samtals</b>	<b>7.874</b>	<b>6.674</b>	<b>18,0%</b>	<b>665</b>	<b>491</b>	<b>9.290</b>	<b>8.948</b>

<sup>1)</sup> Meðferðaflokkun breytt milli ára og er því ekki alveg sambærileg.

<sup>2)</sup> Þetta er ný þjónusta á LSH og því ekki til tölur fyrir allt árið 2007.

<sup>3)</sup> Sjúkrahústengd heimaþjónusta veikra aldraðra er samstarfsverkefni LSH og Heilsugæslu höfuðborgarsvæðisins, en hér eru einungis birtar tölur þess hluta sem LSH sinnir.

<sup>4)</sup> Hér eru einungis taldar vitjanir, en einnig er veitt ráðgjöf, viðtöl og stuðningur símleiðis.

<sup>5)</sup> Tölur fyrir tímabilið jan - maí þar sem ekki bárust gögn fyrir jan - jún.

## Sjúklingaflokkun á legudeildum

(Gögn úr sjúklingaflokkun hjúkrunar - Lega)

	Fjöldi sjúklingadaga	Fjöldi vinnuálagseininga janúar-júní		Meðalhjúkrunarþyngd (bráðleiki) janúar-júní			Meðalfjöldi flokkaðra sjúkl. pr. deild/dag í júní 2008	Hjúkrunarklukkustundir fyrir hvern sjúkling á sólarhring í júní 2008		
	2008	2008	2007	2008	2007	Breyting milli ára		Æskilegar <sup>1) 2)</sup>	Veittar <sup>1) 2)</sup>	Mismunur
Geðsvið <sup>3)</sup>	28.145	36.627	38.233	1,31	1,30	0,8%	11,4	7,3	7,3	0,0
Barnasvið	5.955	8.649	11.235	1,45	1,54	-5,8%	11,0	8,5	9,6	1,1
Kvennasvið <sup>4)</sup>	6.212	6.730	7.097	1,09	1,05	3,8%	11,8	4,6	5,8	1,2
Lyflækningasvið I	25.361	27.655	28.462	1,09	1,11	-1,8%	18,6	6,4	6,8	0,3
Lyflækningasvið II	6.296	7.166	7.517	1,14	1,14	0,0%	11,6	8,2	8,0	-0,2
Skurðlækningasvið	22.265	23.753	24.569	1,07	1,05	1,9%	16,5	6,2	6,9	0,7
Svæfinga-, gjörgæslu- og skurðstofusvið	1.853	7.085	8.429	3,82	3,76	1,6%	4,0	21,1	31,4	-
Endurhæfingarsvið	5.639	5.981	6.248	1,06	1,11	-4,5%	14,6	6,3	6,0	-0,4
Öldrunarsvið	17.636	20.951	22.261	1,19	1,19	0,0%	15,9	5,9	6,4	0,5
<b>Samtals <sup>5)</sup></b>	<b>91.217</b>	<b>107.970</b>	<b>115.818</b>	<b>1,18</b>	<b>1,20</b>	<b>-1,4%</b>	<b>-</b>	<b>-</b>	<b>-</b>	<b>-</b>

<sup>1)</sup> Æskilegar hjúkrunarkst. pr. sjúkling eru einungis reiknaðar út fyrir legusjúklinga en veittar hjúkrunarkst./sjúkl. eru bæði fyrir legu- og dagsjúklinga.

<sup>2)</sup> Frá nóv. 2006 eru hjúkrunarklukkustundir birtar sem vegin meðaltöl.

<sup>3)</sup> Sjúklingaflokkun nær einungis til legusjúklinga.

<sup>4)</sup> Bráðleiki og mönnunartölur kvennasviðs ná ekki til fæðingargangs og Hreiðurs, þær eru hins vegar með í vinnuálagseiningum kvennasviðs.

<sup>5)</sup> Samtals bráðleiki er heildarfjöldi vinnuálagseininga / heildarfjöldi sjúklingadaga. Geðsvið er undanskilið í samtölum.

## Fæðingar

(Gögn frá starfseiningu)

	Fjöldi		Breyting milli ára
	2008	2007	
Fæðingar	1.633	1.489	9,7%
Fædd börn	1.667	1.527	9,2%
Tvíburafæðingar	34	32	6,3%
Þríburafæðingar	0	3	-
Hlutfall fjölburafæðinga	2,1%	2,4%	-
Hlutfall keisaraskurða	16,1%	18,4%	-

## Rannsóknarstofa í taugalífeðlisfræði

(Gögn frá starfseiningu)

	Fjöldi		Breyting
	2008	2007	milli ára
Heilarit	540	604	-10,6%
Vöðvarit	317	269	17,8%
Botox meðferðir vegna taugasjúkdóma	136	177	-23,2%
Hálsæðaómanir	154	157	-1,9%
Hrifrit <sup>1)</sup>	55	41	34,1%
Síriti (heilarit yfir lengri tíma)	8	15	-46,7%
<b>Samtals</b>	<b>1.210</b>	<b>1.263</b>	<b>-4,2%</b>

<sup>1)</sup> Hrifrit er samheiti yfir mælingar á sjón-, skyn- og heyrnarhrifum.

## Skilunardeild

(Gögn frá starfseiningu)

	Fjöldi meðferða		Breyting
	2008	2007	milli ára
Langvinn blóðskilun	3.257	2.777	17,3%
Brád blóðskilun	198	264	-25,0%
Blóðvöskvasipti	11	13	-
Kviðskilun, þjálfun og eftirlit	138	86	60,5%
Símaráðgjöf	113	177	-36,2%
Annað	46	133	-65,4%
<b>Samtals</b>	<b>3.763</b>	<b>3.450</b>	<b>9,1%</b>

## Líknarráðgjafarteymi

	Fjöldi meðferða		Breyting
	2008	2007	milli ára
Fjöldi sjúklinga	143	148	-3,4%
Vitjanir til sjúklinga	329	442	-25,6%
<i>Helstu ástæður beiðna</i>			
Stuðningur við sjúklinga og aðstandendur	12	22	-45,5%
Útskriftaráætlun	30	36	-16,7%
Beiðni á líknardeild	91	82	11,0%
Einkenameðferð	19	22	-13,6%
Stuðningur/ráðgjöf við starfsfólk	7	6	-

## Bjargráðsigræðslur

(Gögn frá starfseiningu)

	Fjöldi aðgerða		Breyting
	2008	2007	milli ára
Bjargráðsigræðslur	19	14	35,7%

## Hjartarannsóknir og aðgerðir í hjartabæðingu

(Gögn frá starfseiningu)

	Fjöldi		Breyting
	2008	2007	milli ára
Hjartabæðingar, þar af:	991	867	14,3%
Kransæðavíkkjanir	384	289	32,9%
Gangráðsigræðslur og -skiptingar	138	142	-2,8%
Brennsluaðgerðir (Ablationir)	45	46	-2,2%
Lokanir á opum milli forhólfa hjarta (ASD)	11	19	-
Gangráðs- og bjargráðsmælingar	1.496	1.486	0,7%
Hjartalínurit	8.024	7.704	4,2%
Hjartaómanir	1.837	1.704	7,8%
Hjartasíritun (Holter)	869	751	15,7%
Áreynslupróf	483	525	-8,0%

## Skurðaðgerðir

(Gögn frá starfseiningu)

	Fjöldi aðgerða		Breyting milli ára	Þar af bráða- aðg. 2008	Hlutfall bráðaaðg.
	2008	2007			
Almennar skurðlækningar	1.164	1.170	-0,5%	348	29,9%
Augnskurðlækningar Hringbraut	223	192	16,1%	43	19,3%
Barnaskurðlækningar	398	389	2,3%	129	32,4%
Brjóstholsskurðlækningar	399	352	13,4%	187	46,9%
Bæklunarskurðlækningar	1.315	1.249	5,3%	685	52,1%
Háls-, nef- og eyrnaskurðlækningar	763	705	8,2%	106	13,9%
Heila- og taugaskurðlækningar	352	390	-9,7%	73	20,7%
Kvenskurðlækningar	1.502	1.513	-0,7%	618	41,1%
Lýtaskurðlækningar	179	195	-8,2%	27	15,1%
Þvagfæraskurðlækningar	533	543	-1,8%	53	9,9%
Æðaskurðlækningar	153	157	-2,5%	41	26,8%
Óflokkað og annað	3	2	-	1	-
<b>Samtals</b>	<b>6.984</b>	<b>6.857</b>	<b>1,9%</b>	<b>2.311</b>	<b>33,1%</b>
Skurðaðg. á dagdeild augnskurðlækn.	675	569	18,6%	0	0,0%
<b>Samtals m. dagskurðeild</b>	<b>7.659</b>	<b>7.426</b>	<b>3,1%</b>	<b>2.311</b>	<b>30,2%</b>
Inndæling lyfs í auga á dagd.augnskurðl. <sup>1)</sup>	623	307	102,9%	0	-

1) Inndæling lyfs í glerhlaup auga hófst að marki í september 2006 en hefur síðan farið mjög vaxandi. Þær aðgerðir voru í upphafi taldar með öðrum augnaðgerðum á dagdeild augnskurðlækninga en eru nú taldar sérstaklega. Augasteinsaðgerðir af biðlistum eru hins vegar u.þ.b. 90% annarra aðgerða á dagdeild augnskurðlækninga.

## Svæfingar/Deyfingar

(Gögn frá starfseiningu)

	Í skurðaðgerð		Án skurðaðgerðar		Samtals		Breyting milli ára
	2008	2007	2008	2007	2008	2007	
Fossvogur <sup>1)</sup>	2.707	2.636	307	287	3.014	2.923	-
Hringbraut	2.346	2.318	845	827	3.191	3.145	1,5%
Kvennadeild	1.616	1.567	632	484	2.248	2.051	9,6%
<b>Samtals</b>	<b>6.669</b>	<b>6.521</b>	<b>1.784</b>	<b>1.598</b>	<b>8.453</b>	<b>8.119</b>	<b>-</b>

<sup>1)</sup> Tölur 2007 frá jan-mars, en ekki bárust tölur fyrir apríl 2007, tölur því ekki samanburðarhæfar milli ára.

## Svefnrannsóknir

(Gögn frá starfseiningu)

	Fjöldi legudeild (dagd.)		Breyting milli ára	Fjöldi göngudeild		Breyting milli ára
	2008	2007		2008	2007	
Næturælingar	162	181	-10,5%	252	243	3,7%
Innstilling á svefnöndunartæki	81	93	-12,9%	221	229	-3,5%
Eftirlitsmæling v. svefnöndunartækis	142	153	-7,2%	30	37	-18,9%
Annað eftirlit og stuðningur	32	6	-	1.887	1.658	13,8%
<b>Samtals</b>	<b>417</b>	<b>433</b>	<b>-3,7%</b>	<b>2.390</b>	<b>2.167</b>	<b>10,3%</b>

## Myndgreining

(Gögn frá starfseiningu)

	Fjöldi rannsókna Fossv.		Fjöldi rannsókna Hringbr.		Samtals		Breyting milli ára
	2008	2007	2008	2007	2008	2007	
Almennar röntgenrannsóknir	25.511	25.724	11.675	12.075	37.186	37.799	-1,6%
Æðapræðingar og inngríp	504	431	29	30	533	461	15,6%
Ísótóparannsóknir	284	291	867	799	1.151	1.090	5,6%
Ómskoðanir	1.943	1.993	3.005	2.984	4.948	4.977	-0,6%
Segulómun	2.818	2.928	2.126	1.563	4.944	4.491	10,1%
Tölvusneiðmyndir	6.645	6.516	6.074	5.663	12.719	12.179	4,4%
Tölvusneiðmynda- og ómstýrðar ástungur	136	129	177	135	313	264	18,6%
Endursýning eldri rannsókna	736	640	706	688	1.442	1.328	8,6%
<b>Samtals</b>	<b>38.577</b>	<b>38.652</b>	<b>24.659</b>	<b>23.937</b>	<b>63.236</b>	<b>62.589</b>	<b>1,0%</b>



## Næringarstofa

(Gögn frá starfseiningu)

	Fjöldi viðtala		Breyting milli ára
	2008	2007	
Barnasvið	501	343	46,1%
Kvennasvið	55	124	-55,6%
Geðsvið	292	368	-20,7%
Lyflækningasvið I	1.624	1.407	15,4%
Lyflækningasvið II	376	347	8,4%
Skurðlækningasvið	493	449	9,8%
Öldrunarsvið	297	351	-15,4%
Endurhæfingarsvið	225	240	-6,3%
Annað	217	281	-22,8%
<b>Samtals</b>	<b>4.080</b>	<b>3.910</b>	<b>4,3%</b>

Félagsráðgjöf<sup>1)</sup>

(Gögn frá starfseiningu)

	Meðferðir/komur		Breyting milli ára
	2008	2007	
Barnasvið	859	668	28,6%
Kvennasvið	1.272	1.392	-8,6%
Geðsvið	2.967	3.524	-15,8%
Lyflækningasvið I	1.135	1.159	-2,1%
Lyflækningasvið II	1.284	1.083	18,6%
Skurðlækningasvið	312	489	-36,2%
Öldrunarsvið	1.285	1.463	-12,2%
Endurhæfingarsvið	385	403	-4,5%
<b>Samtals</b>	<b>9.499</b>	<b>10.181</b>	<b>-6,7%</b>

<sup>1)</sup> Tölur frá tímabilinu jan-mai þar sem ekki bárust gögn fyrir jan-júní vegna sumarleyfa.

## Sálgæsla presta og djákna

(Gögn frá starfseiningu)

	Fjöldi		Breyting milli ára
	2008	2007	
Sálgæslusamtöl	2.454	1.862	31,8%
Fjölskyldufundur	232	187	24,1%
Handleiðsla starfsmanna	224	114	-
Útköll	259	260	-0,4%
Helgistund við dánarbeið	259	250	3,6%
Guðsþjónustur, helgihald og kyrrðarstundir	214	218	-1,8%
Eftirfylgd	474	338	40,2%
<b>Samtals</b>	<b>4.116</b>	<b>3.229</b>	<b>27,5%</b>

## Sjúkra- og iðjubjálfun

(Gögn úr Sögu)

	Sjúkrabjálfun, komur		Breyting milli ára	Iðjubjálfun, komur		Breyting milli ára
	2008	2007		2008	2007	
<b>Fossvogur</b>						
Legud.barnasvið	5	16	-	0	0	-
Legud.lyflækningasvið I	7.412	7.009	5,7%	984	992	-0,8%
Legud.skurðlækningasvið	6.668	7.221	-7,7%	923	1.133	-18,5%
Legud.öldrunarsvið	2.486	2.892	-14,0%	809	891	-9,2%
Göngudeild	5.007	4.160	20,4%	580	584	-0,7%
<b>Samtals</b>	<b>21.578</b>	<b>21.298</b>	<b>1,3%</b>	<b>3.296</b>	<b>3.600</b>	<b>-8,4%</b>
<b>Grensás</b>						
Legud.endurhæfingarsvið	6.325	7.617	-17,0%	3.476	2.959	17,5%
Göngudeild	1.987	2.346	-15,3%	106	159	-33,3%
<b>Samtals</b>	<b>8.312</b>	<b>9.963</b>	<b>-16,6%</b>	<b>3.582</b>	<b>3.118</b>	<b>14,9%</b>
<b>Hringbraut</b>						
Legud.barnasvið	725	947	-23,4%	0	0	-
Legud.kvennasvið	301	493	-38,9%	2	14	-
Legud.lyflækningasvið I	2.356	2.729	-13,7%	446	519	-14,1%
Legud.lyflækningasvið II	689	739	-6,8%	156	227	-31,3%
Legud.skurðlækningasvið	3.468	3.674	-5,6%	228	251	-9,2%
Göngudeild	1.857	1.644	13,0%	98	143	-31,5%
<b>Samtals</b>	<b>9.396</b>	<b>10.226</b>	<b>-8,1%</b>	<b>930</b>	<b>1.154</b>	<b>-19,4%</b>
<b>Landakot</b>						
Legud.öldrunarsvið	7.009	8.124	-13,7%	2.812	2.539	10,8%
Göngudeild	633	1.155	-45,2%	88	104	-15,4%
<b>Samtals</b>	<b>7.642</b>	<b>9.279</b>	<b>-17,6%</b>	<b>2.900</b>	<b>2.643</b>	<b>9,7%</b>
Alls inniliggjandi	<b>37.444</b>	<b>41.461</b>	<b>-9,7%</b>	<b>9.836</b>	<b>9.525</b>	<b>3,3%</b>
Alls göngudeild	<b>9.484</b>	<b>9.305</b>	<b>1,9%</b>	<b>872</b>	<b>990</b>	<b>-11,9%</b>
<b>Alls</b>	<b>46.928</b>	<b>50.766</b>	<b>-7,6%</b>	<b>10.708</b>	<b>10.515</b>	<b>1,8%</b>

Sálfræðipjónusta<sup>1)</sup>

(Gögn frá starfseiningu)

	Fjöldi		Breyting milli ára
	2008	2007	
Viðtöl og meðferðir	1.890	1.695	11,5%
Taugasálfræðileg athugun	1.150	920	25,0%
Handleiðsla	290	220	31,8%
Ráðgjöf	155	250	-38,0%
Námskeið og fyrirlestrar	530	-	-
<b>Samtals</b>	<b>4.015</b>	<b>3.085</b>	<b>30,1%</b>

<sup>1)</sup> Tölur frá tímabilinu jan-mai þar sem ekki bárust gögn fyrir jan-júní vegna sumarleyfa.

## Rannsóknarsvið

(Gögn frá starfseiningu)

		Fjöldi rannsókna		Breyting milli ára
		2008	2007	
<b>Ónæmisfræði</b>	<b>samtals</b>	<b>25.385</b>	<b>23.179</b>	<b>9,5%</b>
<b>Blóðmeinafræði</b>	<b>samtals</b>	<b>188.690</b>	<b>183.073</b>	<b>3,1%</b>
<b>Klínísk lífefnafræði</b>	<b>samtals</b>	<b>668.970</b>	<b>643.136</b>	<b>4,0%</b>
<b>Erfða- og sameindalæknisfræði</b>				
DNA-rannsóknir		344	291	18,2%
Litningarannsóknir		390	332	17,5%
Nýburaskimun		2.359	2.215	6,5%
Fósturskimun		1.752	1.524	15,0%
Erfðaráðgjöf		487	271	79,7%
	<b>Samtals</b>	<b>5.332</b>	<b>4.633</b>	<b>15,1%</b>
<b>Veirufraði</b>				
Alm.blóðvatnspróf		8.440	7.221	16,9%
Ræktanir		6.560	6.969	-5,9%
Kjarnasýrumögnun (PCR)		4.349	2.489	74,7%
Áhætturannsóknir		17.378	15.206	14,3%
	<b>Samtals</b>	<b>36.727</b>	<b>31.885</b>	<b>15,2%</b>
Innsend sýni		10.197	9.175	11,1%
<b>Sýklafræði</b>				
Þvagræktanir		15.164	15.443	-1,8%
Blóðræktanir		5.285	5.777	-8,5%
Aðrar ræktanir		17.108	17.120	-0,1%
Fjöldi næmisprófa		11.817	11.331	4,3%
Klamydiu og lekanda PCR		11.951	11.082	7,8%
Blóðvatnspróf		6.861	6.413	7,0%
Sérrannsóknir		2.981	2.970	0,4%
	<b>Samtals</b>	<b>71.167</b>	<b>70.136</b>	<b>1,5%</b>
<b>Rannsóknastofa í meinafræði</b>				
Almennar vefjasneiðar		29.506	28.050	5,2%
Ýmsar sérlitanir (IP/IF/HK ofl.)		9.157	7.898	15,9%
Flæðigreiningar		173	132	31,1%
	<b>Samtals</b>	<b>38.836</b>	<b>36.080</b>	<b>7,6%</b>
Sjúkrahússkrufningar		37	42	-11,9%
Réttarkrufningar		105	87	20,7%
	<b>Samtals</b>	<b>142</b>	<b>129</b>	<b>10,1%</b>
Innsend sýni		5.985	5.978	0,1%

1) Tölur frá nýju útibúi blóðbanka LSH á Akureyri, en starfsemi hófst í ársbyrjun 2008.

(Gögn frá starfseiningu)

		Fjöldi		Breyting milli ára
		2008	2007	
<b>Blóðbanki - Reykjavík</b>				
<i>Blóðgjafar</i>				
Ferðir Blóðbankabíls		49	42	16,7%
Heildarfjöldi nýrra blóðgjafa		805	1.211	-33,5%
<i>Blóðhlutar</i>				
Rauðkornaþykkni		6.306	6.523	-3,3%
Hvítkornasiu á rauðkornaþykkni		1.483	1.448	2,4%
Hlutfall rauðkornaþykkna - hvítkornasiuð í blóðbanka		24%	22%	9,1%
Rauðkornaþykkni - ungbarnaæining - hvítkornasiuð		95	135	-29,6%
Blóðflögubýkkni frá BC - hvítkornasiuð		396	328	20,7%
Blóðflögubýkkni frá blóðfrumuskilju - hvítkornasiuð		552	335	64,8%
	<b>Samtals</b>	<b>8.832</b>	<b>8.769</b>	<b>0,7%</b>
<i>Þjónusta og rannsóknir</i>				
ABO RhD flokkun		7.533	8.151	-7,6%
BKS próf - blóðflokkakontrol og skimun fyrir krosspróf		651	717	-9,2%
Krossprófað rauðkornaþykkni		1.472	2.254	-34,7%
BAS próf - blóðflokkakontrol og skimun fyrir tölvufrátöku		4.307	4.205	2,4%
Tölvufrátaka á rauðkornaþykkni		9.396	8.708	7,9%
Endursent rauðkornaþykkni til Blóðbankans		4.880	4.684	4,2%
Frátekið plasma		2.377	2.200	8,0%
Fráteknar blóðflögur		775	509	52,3%
	<b>Samtals</b>	<b>31.391</b>	<b>31.428</b>	<b>-0,1%</b>
<b>Blóðbanki - Akureyri<sup>1)</sup></b>				
<i>Blóðgjafar</i>				
Heildarfjöldi nýrra blóðgjafa		63	-	-
<i>Blóðhlutar</i>				
Rauðkornaþykkni		477	-	-
<i>Þjónusta og rannsóknir</i>				
ABO RhD flokkun		418	-	-
BKS próf - blóðflokkakontrol og skimun fyrir krosspróf		632	-	-
Krossprófað rauðkornaþykkni		1.192	-	-
Endursent rauðkornaþykkni til Blóðbankans		726	-	-
Frátekið plasma		165	-	-
Fráteknar blóðflögur		9	-	-
	<b>Samtals</b>	<b>3.142</b>	-	-

Lyfjakostnaður LSH, án S-merktra lyfja <sup>1) 2)</sup>

(Gögn frá apóteki)

Lyfjakostnaður sviða	2008	2007	Mismunur 2008 - 2007	Breyting milli ára
Barnasvið	33.766	29.258	4.508	15,4%
Kvennasvið	14.246	15.593	-1.346	-8,6%
Geðsvið <sup>3)</sup>	31.449	32.442	-993	-3,1%
Lyflækningasvið I	131.924	107.524	24.401	22,7%
Lyflækningasvið II	78.956	76.729	2.227	2,9%
Skurðlækningasvið	64.357	76.729	-12.372	-16,1%
Svæfinga- gjörgæslu- og skurðstofusvið	142.362	141.558	805	0,6%
Slysa- og bráðasvið	20.788	25.783	-4.995	-19,4%
Myndgreiningarsvið	22.483	22.818	-335	-1,5%
Endurhæfingarsvið <sup>3)</sup>	11.769	14.118	-2.350	-16,6%
Óldrunarsvið <sup>3)</sup>	11.628	19.180	-7.552	-39,4%
Önnur svið og þjónusta	2.511	1.839	672	36,5%
Leiðrétt vegna lyfjaskómmunar utan LSH	11.669	-	-	-
<b>Samtals</b>	<b>577.908</b>	<b>563.570</b>	<b>14.338</b>	<b>2,5%</b>

<sup>1)</sup> Fjárhæðir í þús. kr.

<sup>2)</sup> S-merkt lyf eru lyf eingöngu til sjúkrahúsnota.

<sup>3)</sup> Lyfjakostnaður þessara sviða sýnir einungis kostnað vegna lyfja sem eru afgreidd úr sjúkrahúsapóteki LSH.

Kostnaður vegna lyfja sem skömmuð utan LSH er talinn sér.

Sjúkrahúsapótek

(Gögn frá apóteki)

	2008	2007	Breyting milli ára
Krabbameinslyfjablöndur (skammtar)	6.991	7.031	-0,6%
Næringarblöndur	2.718	3.664	-25,8%
<b>Samtals</b>	<b>9.709</b>	<b>10.695</b>	<b>-9,2%</b>

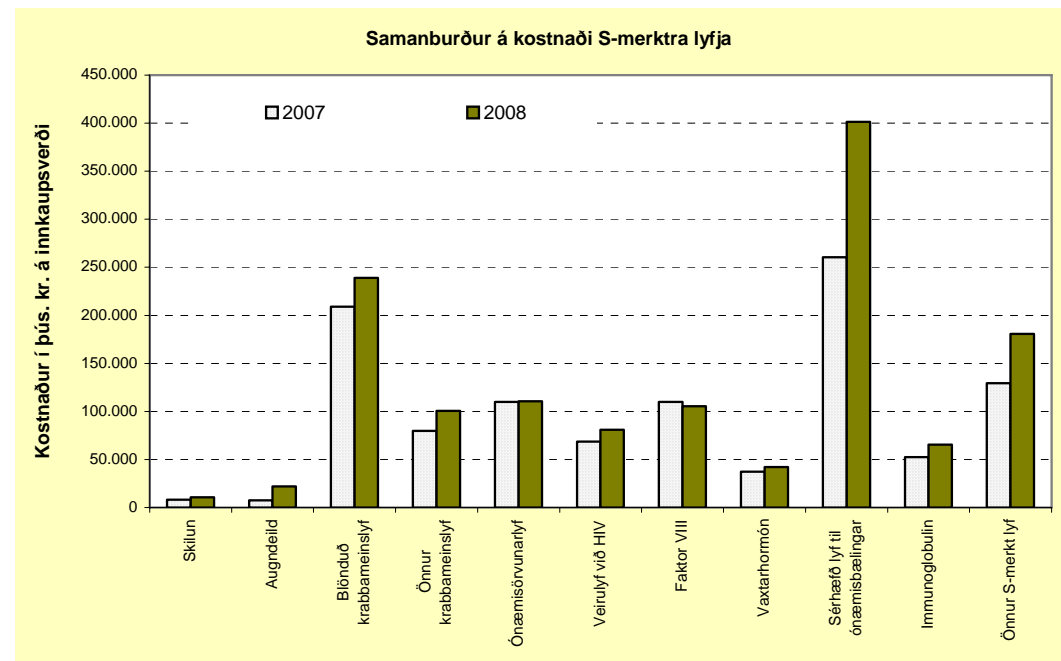
Lyfjakostnaður LSH vegna S-merktra lyfja <sup>1) 2)</sup>

(Gögn frá apóteki)

	2008	2007	Mismunur 2008 - 2007	Breyting milli ára
Skilun	10.456	8.186	2.270	27,7%
Augndeild	22.115	7.578	14.537	191,8%
Blönduð krabbameinslyf	238.986	208.772	30.214	14,5%
Önnur krabbameinslyf	100.389	79.812	20.577	25,8%
Ónæmisörvunarylf	110.460	109.994	466	0,4%
Veirulyf við HIV	80.855	68.499	12.356	18,0%
Faktor VIII	105.477	109.735	-4.258	-3,9%
Vaxtarhormón	42.107	37.423	4.684	12,5%
Sérhæfð lyf til ónæmisbælingar	401.303	260.218	141.085	54,2%
Immunoglobulin	65.175	52.486	12.689	24,2%
Önnur S-merkt lyf	180.511	129.315	51.196	39,6%
<b>Samtals S-merkt lyf</b>	<b>1.357.834</b>	<b>1.072.018</b>	<b>285.816</b>	<b>26,7%</b>

<sup>1)</sup> Fjárhæðir í þús. kr.

<sup>2)</sup> S-merkt lyf eru lyf eingöngu til sjúkrahúsnota. Þau eru birt hér á innkaupsverði með álagi vegna lyfseðla.



# Rekstrargjöld, bráðabirgðayfirlit

## Rekstrargjöld sviða, bráðabirgðayfirlit

	Samtals rekstrargjöld				Sértekjur <sup>1)</sup>		Laun		Rekstrarkostnaður <sup>1)</sup>	
	2008	Áætlun	Mismunur	Frávik %	2008	Áætlun	2008	Áætlun	2008	Áætlun
Yfirstjórn	327,7	305,7	-21,9	-7,2%	7,6	2,0	284,2	269,4	51,1	38,4
Skrifstofa fjárreiðna og upplýsinga	287,6	303,2	15,5	5,1%	8,0	6,8	219,9	225,5	75,7	84,5
Skrifstofa tækni og eigna	2.378,2	2.243,6	-134,6	-6,0%	256,6	220,0	1.022,1	1.012,7	1.612,7	1.450,9
Skrifstofa kennslu, vísinda og þróunar	112,9	104,5	-8,5	-8,1%	11,2	12,5	75,3	71,8	48,8	45,1
Barnasvið	701,6	650,2	-51,4	-7,9%	46,0	48,2	647,8	613,8	99,8	84,7
Kvennasvið	584,3	580,1	-4,2	-0,7%	36,5	27,7	558,4	545,9	62,4	61,9
Geðsvið	1.550,4	1.495,7	-54,7	-3,7%	65,0	59,5	1.495,1	1.438,8	120,3	116,5
Lyflækningasvið I	2.170,1	1.958,2	-211,9	-10,8%	113,6	129,3	1.667,7	1.530,9	616,0	556,6
Lyflækningasvið II <sup>2)</sup>	706,3	658,6	-47,7	-7,2%	193,7	210,7	702,4	679,9	197,6	189,3
Skurðlækningasvið	1.576,8	1.538,7	-38,1	-2,5%	47,4	43,1	1.422,0	1.386,6	202,2	195,2
Svæfinga-, gjörgæslu- og skurðstofusvið	1.857,4	1.852,6	-4,8	-0,3%	7,7	6,9	1.209,9	1.199,7	655,2	659,7
Slysa- og bráðasvið	762,6	707,3	-55,3	-7,8%	142,7	129,8	775,2	724,8	130,1	112,4
Myndgreiningarsvið	469,5	460,6	-8,9	-1,9%	111,3	103,3	452,1	442,7	128,7	121,2
Endurhæfingarsvið	743,4	709,4	-34,0	-4,8%	11,0	16,7	670,7	652,0	83,7	74,1
Öldrunarsvið	728,9	671,0	-57,9	-8,6%	34,8	35,6	652,7	596,2	111,1	110,5
Rannsóknarsvið	1.056,0	1.010,4	-45,6	-4,5%	475,0	411,0	1.000,2	943,4	530,8	478,1
Utan sviða - óreglulegir liðir <sup>3)</sup>	-10,1	264,3	274,4		215,6	168,6	10,5	231,7	195,1	201,2
Innri viðskipti á LSH	0,0	0,0	0,0		-270,7	-270,7			-270,7	-270,7
<b>Samtals</b>	<b>16.003,8</b>	<b>15.514,1</b>	<b>-489,6</b>	<b>-3,2%</b>	<b>1.513,1</b>	<b>1.361,2</b>	<b>12.866,2</b>	<b>12.565,8</b>	<b>4.650,7</b>	<b>4.309,5</b>

Fjárhæðir í millj. króna

<sup>1)</sup> Rekstrarkostnaður og sértekjur er áætlað í samráði við fjármálaráðgjafa sviðanna.

<sup>2)</sup> Rekstur apóteks LSH er innan lyflækningasviðs II.

<sup>3)</sup> Áætlun heimild vegna kjarasamningshækkanna hefur ekki verið dreift á svið og er hér sett öll á utan sviða

## Stöðugildi og laun starfsmanna LSH

	Greidd stöðugildi <sup>1)</sup>		Heildarlaun <sup>2)</sup>		Dagvinnulaun <sup>2)</sup>		Önnur laun		Yfirvinnukst. umreiknaðar í stöðugildi <sup>5)</sup>	
	2008	2007	2008	2007	2008	2007	2008	2007	2008	2007
	Yfirstjórn	77,2	52,0	283,1	207,0	199,6	148,6	83,4	58,4	5,1
Skrifstofa fjárreiðna og upplýsinga <sup>3)</sup>	76,6	90,4	218,2	229,8	152,0	161,4	66,3	68,4	3,0	3,4
Skrifstofa tækni og eigna	471,4	476,5	1.015,1	980,3	652,2	621,4	362,9	358,9	46,9	49,9
Skrifstofa kennslu, vísinda og þróunar	24,3	23,7	74,7	69,2	61,1	56,3	13,6	12,9	0,7	1,0
Barnasvið	175,3	168,5	645,9	602,8	405,9	365,3	240,0	237,5	7,7	10,7
Kvennasvið	159,8	158,4	556,5	530,2	354,6	335,1	202,0	195,1	7,3	7,7
Geðsvið <sup>4)</sup>	488,2	503,3	1.484,2	1.399,8	986,7	960,5	497,5	439,3	44,6	39,5
Lyflækningasvið I <sup>3)</sup>	448,8	424,4	1.660,4	1.473,2	998,4	898,3	662,0	574,9	50,6	43,5
Lyflækningasvið II	215,8	204,2	696,9	620,1	487,6	430,7	209,3	189,4	16,9	14,7
Skurðlækningasvið	364,9	368,2	1.413,0	1.359,0	835,0	807,1	578,0	551,9	27,2	28,2
Svæfinga-, gjörgæslu og skurðstofusvið	320,0	331,7	1.208,5	1.186,2	718,7	710,3	489,8	475,9	37,0	37,7
Slysa- og bráðasvið <sup>3)</sup>	191,9	213,1	770,9	782,1	406,1	419,9	364,9	362,3	24,2	22,5
Myndgreiningarsvið	116,3	116,3	448,2	415,3	260,8	241,5	187,4	173,8	18,9	19,9
Endurhæfingarsvið	234,9	245,1	664,3	649,3	501,6	488,5	162,7	160,9	16,8	17,0
Öldrunarsvið	199,8	192,6	651,5	599,3	404,7	371,0	246,8	228,3	19,8	19,9
Rannsóknasvið	296,6	299,8	990,2	936,8	689,7	645,1	300,5	291,7	42,5	42,5
Utan sviða - óreglulegir liðir	3,7	3,7	23,0	14,1	15,2	8,3	7,8	5,9	0,0	0,0
<b>Samtals</b>	<b>3.865,5</b>	<b>3.871,9</b>	<b>12.804,7</b>	<b>12.054,7</b>	<b>8.129,9</b>	<b>7.669,2</b>	<b>4.674,7</b>	<b>4.385,5</b>	<b>369,1</b>	<b>362,4</b>

Fjárhæðir í millj. kr.

<sup>1)</sup> Stöðugildi starfsmanna án barnburðarleyfa, foreldraorlofs og launalausra leyfa.<sup>2)</sup> Hluti launatengra gjalda ekki meðtalinn.<sup>3)</sup> Breyting á stöðugildafjölda milli ára skýrist af flutningi á starfsemi milli eininga, m.a. færðust launafulltrúar frá sviðum til yfirstjórnar.<sup>4)</sup> Vismannalaun eru undanskilin.<sup>5)</sup> Unnin yfirvinna (greidd og ógreidd) skv. stimplun (einnig útköll)

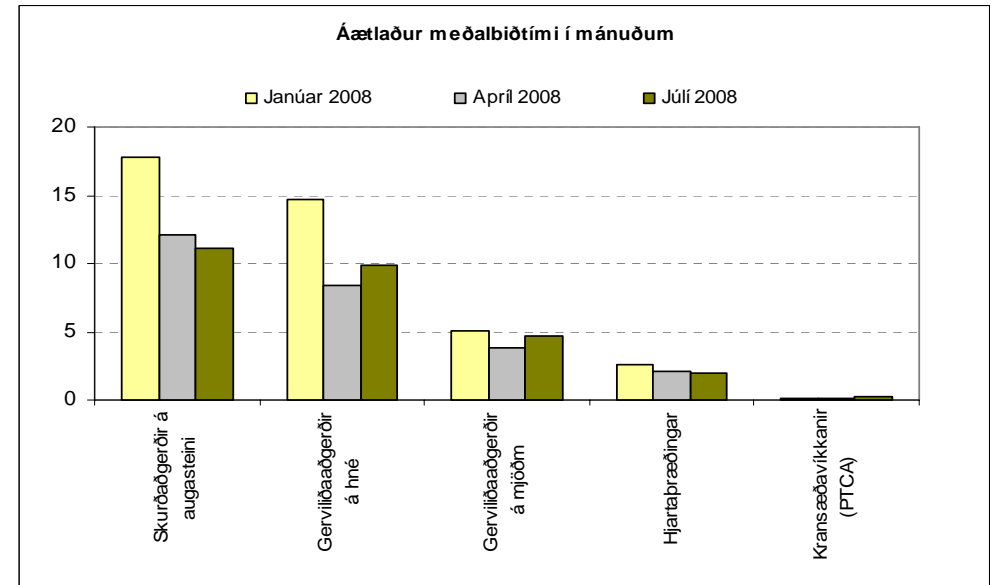
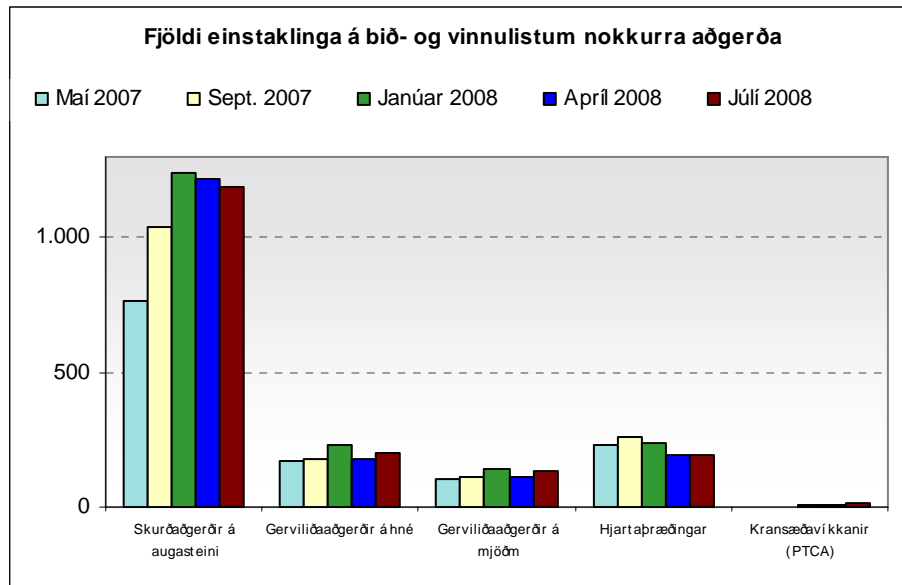
Fjöldi á bið- og vinnulistum

í einhverjum tilfellum eru meðtaldir þeir sjúklingar sem eiga bókaðan tíma eftir 10. júlí 2008.

	Á biðlista í yfir 3 mán	Biðlisti					Kynjaskipting		Meðalfjöldi aðgerða á mán.		Áætluð meðalbið í mán. <sup>1)</sup>				
	2008	2008			2007		Júlí 2008		2008	2007	2008			2007	
	Júlí	Júlí	Apríl	Janúar	Sept.	Maí	Karlar	Konur	Jan. - júní	Jan. - júní	Júlí	Apríl	Janúar	Sept	Maí
Skurðaðgerðir á augasteini <sup>2)</sup>	976	1.190	1.216	1.240	1.041	766	465	725	107	88	11,1	12,2	17,8	15,5	-
Gerviliðaaðgerðir á hné	146	202	177	229	179	170	91	111	20	16	9,9	8,4	14,7	13,4	10,3
Gerviliðaaðgerðir á mjöðm	83	137	113	138	115	103	66	71	29	28	4,7	3,8	5,0	4,5	3,4
Hjartaþræðingar	69	194	194	239	257	233	124	70	101	96	1,9	2,0	2,5	2,8	2,5
Kransæðavíkkunar (PTCA)	0	12	10	5	0	1	10	2	64	48	0,2	0,2	0,1	0,0	0,0

<sup>1)</sup> Áætlaður meðalbiðtími miðast við fjölda einstaklinga á bið- og vinnulistum á viðeigandi tíma og fjölda aðgerða á samsvarandi tímabili ársins. Bið eftir aðgerð hjá einstaka læknum getur verið lengri eða styttri.

<sup>2)</sup> Tölur um meðalfjölda aðgerða 2007 eru byggðar á gögnum frá jan.- apríl þ.e. sambærileg gögn voru ekki aðgengileg vegna breyttrar skráningar.



Fjöldi sjúklinga á LSH sem biða eftir varanlegri vistun utan LSH

	30. júní 2008			Kynjaskipting, allir		Fjöldi af stór-Reykjavíkur svæðinu	Áætlaðir legudagar/ár <sup>1)</sup>	Áætlaðar ónýttar innlagnir/ár <sup>2)</sup>
	Fjöldi alls	Bið í 3 - 6 mán.	Bið lengur en 6 mán.	Karlar	Konur			
Legudeildir öldrunarsviðs	17	5	7	7	10	16	6.205	705
Geðsvið - aldraðir og með gilt vistunarmat	7	-	3	2	5	6	2.555	290
Geðsvið - bið e. búsetuúrræði	19	-	-	-	-	-	6.935	788
Endurhæfingarsvið	1	0	1	1	0	1	365	41
Lyflækningasvið I	4	1	1	4	0	4	1.460	261
Skurðlækningasvið	1	0	0	0	1	1	365	65
<b>Samtals</b>	<b>49</b>	<b>6</b>	<b>12</b>	<b>14</b>	<b>16</b>	<b>28</b>	<b>17.885</b>	<b>2.151</b>

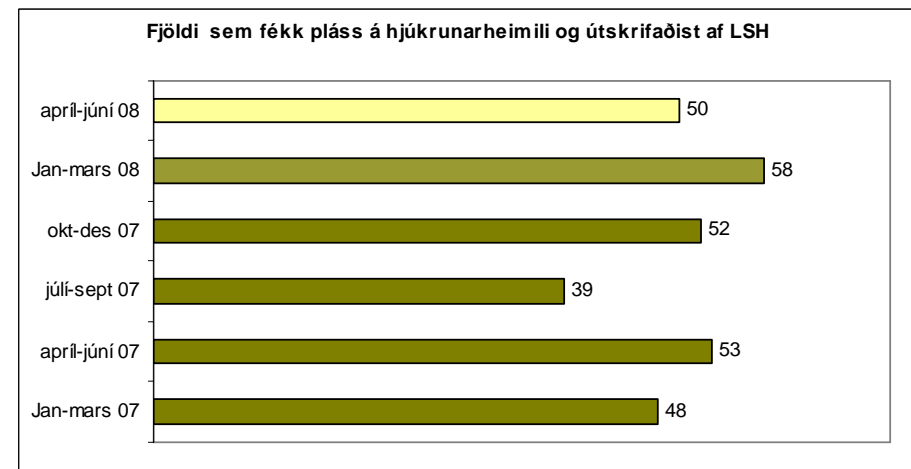
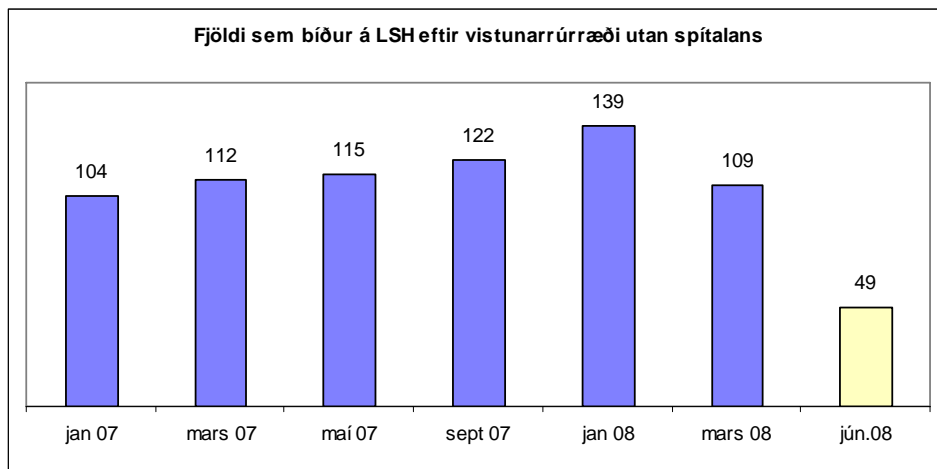
<sup>1)</sup> Áætlaður fjöldi legudaga á ársgrunni m.v. núverandi fjölda sjúklinga á bið eftir varanlegri vistun.

<sup>2)</sup> Áætlaður fjöldi innlagna sem ekki nýttast á ársgrunni m.v. núverandi fjölda sjúklinga á bið eftir úrræði og meðallegutímann 8,8 daga á öldrunar-, endurhæfingar- og geðsviði, en 5,6 daga á lyflækninga- og skurðsviði.

Fjöldi sjúklinga á LSH sem biða framhaldsúrræðis innan LSH

	30. júní 2008			Þjónusta sem beðið er eftir			Áætlaðir legudagar/ár <sup>1)</sup>
	Fjöldi alls	Bið í 6 vikur - 6 mán.	Bið lengur en 6 mán.	Öldrunarsvið	Endurhæfing	Annað	
Lyflækningasvið I	18	8	0	18	0	0	6.570
Skurðlækningasvið	1	0	0	-	-	-	365
Lyflækningasvið II	3	0	0	-	-	-	1.095
<b>Samtals</b>	<b>22</b>	<b>8</b>	<b>0</b>	<b>18</b>	<b>0</b>	<b>0</b>	<b>8.030</b>

<sup>1)</sup> Áætlaður fjöldi legudaga á ársgrunni m.v. núverandi fjölda sjúklinga á bið eftir varanlegri vistun.



Fjöldi á biðlistum legudeilda

Í einhverjum tilfellum eru meðtaldir þeir sjúklingar sem eiga bókaðan tíma eftir 10. júlí 2008.

	Á biðlista lengur en 3 mán.	Heildarfjöldi á bið- og vinnulista									Kynjaskipting	
		2008			2007			2006			Júlí 2008	
		Júlí	Júlí	Apríl	Janúar	Sept	Mái	Mars	Janúar	Nóv	Sept	Karlar
Barnageðdeild	15	26	22	19	15	12	10	8	4	7	21	5
Unglingageðdeild	11	17	18	13	13	24	19	14	15	6	-	-
Endurhæfingardeild	1	17	11	10	17	20	11	18	15	9	12	5
Vímuefnadeild	-	21	71	76	90	73	62	59	48	52	-	-
<b>Geðsvið samtals</b>	<b>27</b>	<b>81</b>	<b>122</b>	<b>118</b>	<b>135</b>	<b>129</b>	<b>102</b>	<b>99</b>	<b>82</b>	<b>74</b>	<b>33</b>	<b>10</b>
Hjartadeild	161	389	367	402	468	404	419	416	380	429	241	148
Taugadeild	12	18	15	20	13	13	17	20	16	14	8	10
<b>Lyflækningasvið I samtals</b>	<b>173</b>	<b>407</b>	<b>382</b>	<b>422</b>	<b>481</b>	<b>417</b>	<b>436</b>	<b>436</b>	<b>396</b>	<b>443</b>	<b>-</b>	<b>-</b>
Líknardeild	0	11	9	12	11	17	7	6	11	-	4	7
<b>Lyflækningasvið II samtals</b>	<b>0</b>	<b>11</b>	<b>9</b>	<b>12</b>	<b>11</b>	<b>17</b>	<b>7</b>	<b>6</b>	<b>11</b>	<b>0</b>	<b>4</b>	<b>7</b>
Endurhæfing öldrunar	31	132	124	142	137	131	124	108	112	115	46	86
Meðferð v. öldrunarsjúkdóma	4	20	21	18	11	17	25	33	22	26	4	16
Hvildarinnlögn	3	9	7	50	69	79	78	69	77	85	2	7
Líknardeild Landakoti	0	4	6	6	4	2	1	4	5	5	2	2
Annað	3	23	29	32	17	19	14	10	27	4	9	14
<b>Öldrunarsvið samtals</b>	<b>41</b>	<b>188</b>	<b>187</b>	<b>248</b>	<b>238</b>	<b>248</b>	<b>242</b>	<b>224</b>	<b>243</b>	<b>235</b>	<b>63</b>	<b>125</b>
Almennar skurðlækningar <sup>1)</sup>	2	94	67	57	157	163	198	178	176	173	33	61
Augnlækningar	1.024	1.260	1.281	1.356	1.133	805	664	716	682	763	495	765
Brjóstholsskurðlækningar	20	66	40	47	27	53	51	33	19	17	50	16
Bæklunarlækningar	333	506	425	544	501	433	414	462	429	482	249	257
Háls-, nef- og eyrnalækningar <sup>1)</sup>	92	194	153	242	405	407	404	441	359	403	102	92
Heila- og taugaskurðlækningar <sup>1)</sup>	4	20	19	16	0	0	0	0	0	0	12	8
Lýtalækningar <sup>1)</sup>	160	219	201	181	283	268	267	280	268	278	22	197
Þvagfæraskurðlækningar <sup>1)</sup>	28	62	42	44	107	67	103	103	58	199	49	13
Æðaskurðlækningar <sup>1)</sup>	23	35	28	31	31	50	21	34	26	23	9	26
<b>Skurðlækningasvið samtals<sup>2)</sup></b>	<b>1.686</b>	<b>2.456</b>	<b>2.256</b>	<b>2.518</b>	<b>2.644</b>	<b>2.246</b>	<b>2.122</b>	<b>2.247</b>	<b>2.017</b>	<b>2.338</b>	<b>1.021</b>	<b>1.435</b>
<b>Barnasvið<sup>3)</sup> samtals</b>	<b>-</b>	<b>-</b>	<b>-</b>	<b>-</b>	<b>-</b>	<b>-</b>	<b>-</b>	<b>-</b>	<b>-</b>	<b>-</b>	<b>-</b>	<b>-</b>
Kvenlækningar <sup>1)</sup>	56	90	66	58	133	109	135	87	83	-	-	90
<b>Kvennasvið<sup>4)</sup> samtals</b>	<b>56</b>	<b>90</b>	<b>66</b>	<b>58</b>	<b>133</b>	<b>109</b>	<b>135</b>	<b>87</b>	<b>-</b>	<b>-</b>	<b>-</b>	<b>-</b>
Endurhæfing	1	12	9	10	13	16	13	19	5	25	10	2
<b>Endurhæfingarsvið samtals</b>	<b>1</b>	<b>12</b>	<b>9</b>	<b>10</b>	<b>13</b>	<b>16</b>	<b>13</b>	<b>19</b>	<b>5</b>	<b>25</b>	<b>10</b>	<b>2</b>

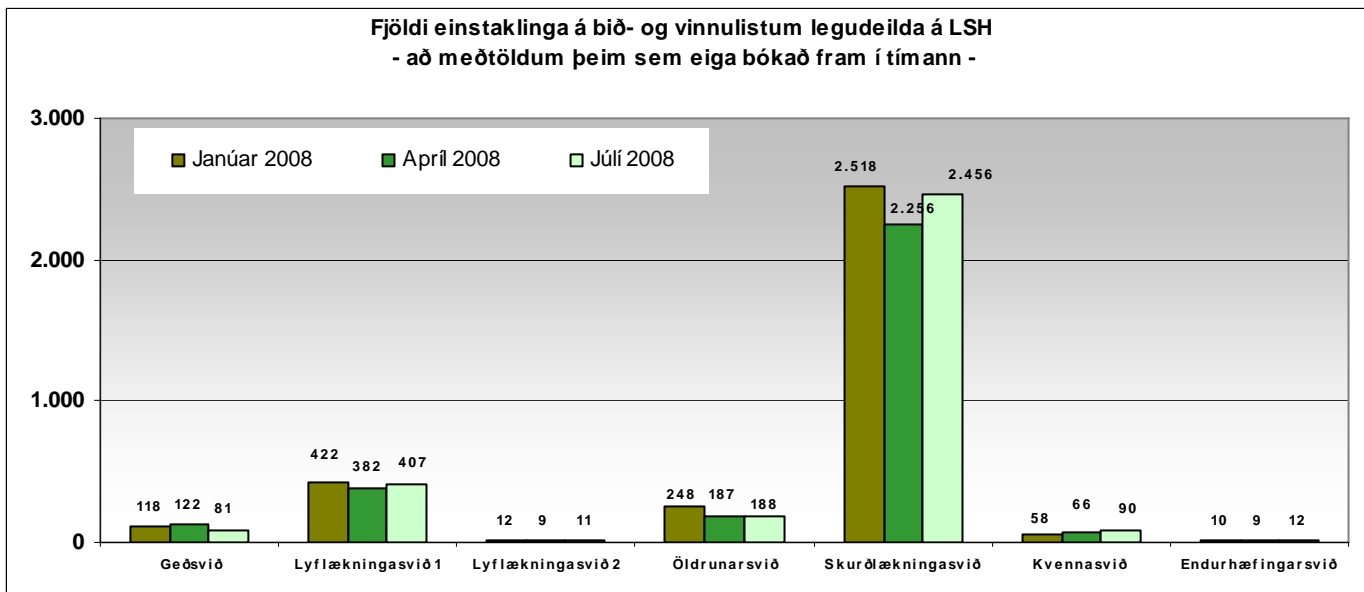
<sup>1)</sup> Frá og með janúar 2008 eru eingöngu taldir þeir sem ekki hafa fengið tíma í aðgerð, sem eru meðtaldir í tölum fyrri mánaða. Ný upplýsingakerfi gera þessa aðgreiningu nú mögulega.

<sup>2)</sup> Börn á biðlista eftir skurðaðgerðum á skurðsviði meðtalin þó svo að þau liggi á deildum Barnaspítalans í tengslum við skurðaðgerðina.

<sup>3)</sup> Bið eftir þjónustu á barnasviði er lítil sem engin, en hins vegar eru sumar aðgerðir þess eðlis að einhver bið geti verið á þjónustu.

<sup>4)</sup> Á kvennasviði er einungis bið eftir skurðaðgerðum og er hér birtur fjöldi þeirra sem ekki hafa fengið tíma.





# Helstu kennitölur sviða

## Barnasvið

	2008	2007	Breyting milli ára
Komur á dagdeild	1.706	1.635	4,3%
Komur á göngudeild	7.062	5.935	19,0%
Komur á bráðamóttöku	6.263	6.250	0,2%
Legur, án nýburagjörgæslu	1.030	1.010	2,0%
Fjöldi legudaga, án nýburagg.	3.981	4.033	-1,3%
Meðallegutími, án nýburagg.	3,9	4,0	-3,2%
Legur á nýburagjörgæslu	240	229	4,8%
Fjöldi legudaga á nýburagg.	2.272	2.918	-22,1%
Meðallegutími á nýburagjörgg.	9,5	12,7	-25,7%
Bráðleiki sjúklinga	1,45	1,54	-5,8%
Vinnuálagseiningar á legudeildum	8.649	11.235	-23,0%
Fjöldi starfa/ársverk	175,3	168,5	4,0%
Fjöldi yfirv. starfa/ársverk	7,7	10,7	-27,7%
	<b>Gjöld</b>	<b>Áætlun</b>	<b>Mism.</b>
Rekstrargjöld	701,6	650,2	7,9%

## Kvennasvið

	2008	2007	Breyting milli ára
Komur á dagdeild	2.822	2.718	3,8%
Komur á göngudeild	13.403	12.418	7,9%
Legur	2.654	2.458	8,0%
Fjöldi legudaga á sérgreinum	6.098	6.424	-5,1%
Meðallegutími	2,3	2,6	-12,1%
Bráðleiki sjúklinga	1,09	1,05	3,8%
Fjöldi fæðinga	1633	1489	9,7%
Vinnuálagseiningar á legudeildum	6.730	7.097	-5,2%
Fjöldi starfa/ársverk	159,8	158,4	0,9%
Fjöldi yfirv. starfa/ársverk	7,3	7,7	-6,0%
	<b>Gjöld</b>	<b>Áætlun</b>	<b>Mism.</b>
Rekstrargjöld	584,3	580,1	0,7%

## Geðsvið

	2008	2007	Breyting milli ára
Komur á dagdeild	23.723	28.040	-15,4%
Komur á göngudeild	26.428	26.264	0,6%
Bráðapjónusta geðdeilda	3.923	4.722	-16,9%
Legur	1.169	1.218	-4,0%
Fjöldi legudaga á sérgreinum	27.152	28.500	-4,7%
Meðallegutími	23,2	23,4	-0,7%
Vinnuálagseiningar á legudeildum	36.627	38.233	-4,2%
Vettvangsteymi, vitjanir	959	-	-
Fjöldi starfa/ársverk	488,2	503,3	-3,0%
Fjöldi yfirv. starfa/ársverk	44,6	39,5	13,0%
	<b>Gjöld</b>	<b>Áætlun</b>	<b>Mism.</b>
Rekstrargjöld	1.550,4	1.495,7	3,7%

## Lyflækningasvið I

	2008	2007	Breyting milli ára
Komur á dagdeild	7.661	7.195	6,5%
Komur á göngudeild	41.304	38.853	6,3%
Legur	4.023	4.190	-4,0%
Fjöldi legudaga á sérgreinum	26.594	28.174	-5,6%
Meðallegutími	6,6	6,7	-1,7%
Bráðleiki sjúklinga	1,09	1,11	-1,8%
Vinnuálagseiningar á legudeildum	27.655	28.462	-2,8%
Fjöldi starfa/ársverk	448,8	424,4	5,7%
Fjöldi yfirv. starfa/ársverk	50,6	43,5	16,4%
	<b>Gjöld</b>	<b>Áætlun</b>	<b>Mism.</b>
Rekstrargjöld	2.170,1	1.958,2	10,8%

## Lyflækningasvið II

	2008	2007	Breyting milli ára
Komur á dagdeild	4.953	4.526	9,4%
Komur á göngudeild	10.573	9.819	7,7%
Legur	714	706	1,1%
Fjöldi legudaga á sérgreinum	6.180	6.874	-10,1%
Meðallegutími	8,7	9,7	-11,1%
Bráðleiki sjúklinga	1,14	1,14	0,0%
Vinnuálagseiningar á legudeildum	7.166	7.517	-4,7%
Sjúkrahústengdar heimavitjanir	6.669	6.674	-0,1%
Sjúkrahúsapótek, blöndur	9.709	10.695	-9,2%
Fjöldi starfa/ársverk	215,8	204,2	5,7%
Fjöldi yfirv. starfa/ársverk	16,9	14,7	15,1%
	<b>Gjöld</b>	<b>Áætlun</b>	<b>Mism.</b>
Rekstrargjöld	706,3	658,6	7,2%

## Skurðlækningasvið

	2008	2007	Breyting milli ára
Komur á dagdeild	650	744	-12,6%
Komur á göngudeild	22.323	20.273	10,1%
Legur	4.373	4.431	-1,3%
Fjöldi legudaga á sérgreinum	21.302	22.745	-6,3%
Meðallegutími	4,9	5,1	-5,1%
Bráðleiki sjúklinga	1,07	1,05	1,9%
Vinnuálagseiningar á legudeildum	23.753	24.569	-3,3%
Næringarstofa	4.080	3.910	4,3%
Fjöldi skurðaðgerða	7.659	7.426	3,1%
Inndæling lyfs í auga, á skurðstofu	623	307	102,9%
Fjöldi starfa/ársverk	364,9	368,2	-0,9%
Fjöldi yfirv. starfa/ársverk	27,2	28,2	-3,4%
	<b>Gjöld</b>	<b>Áætlun</b>	<b>Mism.</b>
Rekstrargjöld	1.576,8	1.538,7	-3,4%

Fjárhæðir í millj. kr.

## Svæfinga-, gjörgæslu- og skurðstofusvið

	2008	2007	Breyting milli ára
Fjöldi skurðaðgerða	6.984	6.857	1,9%
Fjöldi á gjörgæslu	680	661	2,9%
Meðallega á gjörgæslu	2,8	3,3	-14,7%
Bráðleiki sjúklinga á gjörgæslu	3,82	3,76	1,6%
Vinnuálagseiningar á gjörgæslu	7.085	8.429	-15,9%
Komur á göngudeild	18	30	-40,0%
Fjöldi starfa/ársverk	320,0	331,7	-3,5%
Fjöldi yfirv. starfa/ársverk	37,0	37,7	-1,8%
	<b>Gjöld</b>	<b>Áætlun</b>	<b>Mism.</b>
Rekstrargjöld	1.857,4	1.852,6	0,3%

## Slysa- og bráðasvið

	2008	2007	Breyting milli ára
Komur á slysa- og bráðamóttökur	37.168	35.911	3,5%
Komur á göngudeild	2.866	2.583	11,0%
Fjöldi starfa/ársverk	191,9	213,1	-10,0%
Fjöldi yfirv. starfa/ársverk	24,2	22,5	7,5%
	<b>Gjöld</b>	<b>Áætlun</b>	<b>Mism.</b>
Rekstrargjöld	762,6	707,3	7,8%

## Myndgreiningarsvið

	2008	2007	Breyting milli ára
Fjöldi myndgreiningarránsókna	63.236	62.589	1,0%
Fjöldi starfa/ársverk	116,3	116,3	0,0%
Fjöldi yfirv. starfa/ársverk	18,9	19,9	-5,4%
	<b>Gjöld</b>	<b>Áætlun</b>	<b>Mism.</b>
Rekstrargjöld	469,5	460,6	1,9%

## Endurhæfingarsvið

	2008	2007	Breyting milli ára
Komur á göngudeild	10.928	10.555	3,5%
Legur, endurhæfing	251	180	39,4%
Fjöldi legudaga, endurhæfing	5.506	5.362	2,7%
Meðallegutími, endurhæfing	21,9	29,8	-26,4%
Legur, hæfing	17	23	-26,1%
Fjöldi legudaga, hæfing	2.583	3.057	-15,5%
Meðallegutími, hæfing	151,9	132,9	14,3%
Bráðleiki sjúklinga	1,06	1,11	-4,5%
Vinnuálagseiningar á legudeildum	5.981	6.248	-4,3%
Sjúkraþjálfun, innliggjandi sjúklingar	37.444	41.461	-9,7%
Iðjupjálfun, innliggjandi sjúklingar	9.836	9.525	3,3%
Fjöldi starfa/ársverk	234,9	245,1	-4,1%
Fjöldi yfirv. starfa/ársverk	16,8	17,0	-1,6%
	<b>Gjöld</b>	<b>Áætlun</b>	<b>Mism.</b>
Rekstrargjöld	743,4	709,4	4,8%

## Öldrunarsvið

	2008	2007	Breyting milli ára
Komur á dagdeild	2.400	2.633	-8,8%
Komur á göngudeild	1.524	1.452	5,0%
Legur	557	490	13,7%
Fjöldi legudaga á sérgreinum	18.391	18.535	-0,8%
Meðallegutími	33,0	37,8	-12,7%
Bráðleiki sjúklinga	1,19	1,19	0,0%
Vinnuálagseiningar á legudeildum	20.951	22.261	-5,9%
Vitjanir í sérhæfðri heimaþjónustu	246	-	-
Fjöldi starfa/ársverk	199,8	192,6	3,7%
Fjöldi yfirv. starfa/ársverk	19,8	19,9	-0,4%
	<b>Gjöld</b>	<b>Áætlun</b>	<b>Mism.</b>
Rekstrargjöld	728,9	671,0	8,6%

## Rannsóknasvið

	2008	2007	Breyting milli ára
Ónæmisfræði	25.385	23.179	9,5%
Blóðmeinafræði	188.690	183.073	3,1%
Klínísk lífefnafræði	668.970	643.136	4,0%
Erfða- og sameindalæknisfræði	5.332	4.633	15,1%
Veirufræði	36.727	31.885	15,2%
Syklafræði	71.167	70.136	1,5%
Meinafræði	38.836	36.080	7,6%
Krufningar	142	129	10,1%
Blóðbanki Rvík og Ak.			
Nýir blóðgjafar, fjöldi	868	1.211	-28,3%
Blóðhlutar	9.309	8.769	6,2%
Þjónusta og rannsóknir	34.533	31.428	9,9%
Fjöldi starfa/ársverk	296,6	299,8	-1,1%
Fjöldi yfirv. starfa/ársverk	42,5	42,5	0,0%
	<b>Gjöld</b>	<b>Áætlun</b>	<b>Mism.</b>
Rekstrargjöld	1.056,0	1.010,4	4,5%

Fimm ára tölfraðilegt yfirlit <sup>1)</sup>

Five years statistical overview <sup>1)</sup>

Fem års statistisk oversigt <sup>1)</sup>

	2007	2006	2005	2004	2003		
<b>Þróun mannfjölda á höfuðborgarsvæðinu <sup>2)</sup></b>						<b>Population development in the capital area <sup>2)</sup></b>	<b>Udvikling af befolkningen i hovedstadsområdet <sup>2)</sup></b>
Íbúafjöldi	196.373	191.737	187.263	184.101	181.777	Number of inhabitants	Befolkning
Fjölgun íbúa	2,42%	2,39%	1,72%	1,28%	1,07%	Annual increase	Årlig vækst
Fjöldi einstaklinga 70 ára og eldri	16.399	16.282	16.079	15.818	15.534	Number of inhabitants age 70 years and older	Antal beboere 70 år og ældre
Hlutfall einstaklinga 70 ára og eldri	8,35%	8,49%	8,59%	8,59%	8,55%	Proportion of inhabitants age 70 years and older	Procent beboere 70 år og ældre
Fjöldi einstaklinga 80 ára og eldri	6.351	6.127	5.873	5.681	5.485	Number of inhabitants age 80 years and older	Antal beboere 80 år og ældre
Hlutfall einstaklinga 80 ára og eldri	3,23%	3,20%	3,14%	3,09%	3,02%	Proportion of inhabitants age 80 years and older	Procent beboere 80 år og ældre
<b>Lykiltölur LSH <sup>3)</sup></b>						<b>Key operational statistics <sup>3)</sup></b>	<b>Nøgletal for hospitalet <sup>3)</sup></b>
Rekstrarkostnaður (ISK) <sup>4)</sup>	34.841.912	34.121.126	33.321.951	33.174.213	33.891.613	Total operational costs (ISK) <sup>9)</sup>	Samlede udgifter <sup>9)</sup>
Launakostnaður	69%	70%	72%	72%	73%	Salaries	Udgifter til personale
Lyfjakostnaður (ISK) <sup>4)</sup>	3.215.442	2.985.232	2.703.718	3.013.533	2.877.112	Medication costs (incl. in total operational costs) <sup>9)</sup>	Udgifter til medicin <sup>9)</sup>
Slysa- og bráðþjónusta - fjöldi koma <sup>5)</sup>	93.054	90.589	87.060	80.054	77.817	Emergency units, visits	Skadestue, antal besøg
Fjöldi koma á göngudeildir <sup>6)</sup>	328.694	274.585	254.579	238.726	211.554	Outpatient units, visits	Ambulante besøg
Fjöldi koma á dagdeildir <sup>7)</sup>	94.234	101.383	99.227	99.703	102.381	Dayward units, visits	Dagpatienter, antal besøg
Sjúkrahústengdar heimavítjanir	16.008	10.990	6.419	6.389	6.011	Hospital at home service, visits	Hjemmebesøg
Fjöldi legudaga <sup>7)</sup>	244.274	255.259	258.764	260.532	282.258	Patient days	Antal sengedage
Fjöldi innlagna <sup>7)</sup>	27.535	27.943	31.060	31.583	31.687	Admissions	Antal indlæggelser
Meðallegutími (dagar) <sup>7)</sup>	8,9	9,1	8,3	8,2	8,9	Average length of stay	Gennemsnitlig liggetid
Meðal hjúkrunarþyngd (bráðleiki) sjúklinga	1,20	1,15	1,12	1,13	1,13	Patient acuity	Patient acuity
Meðal DGR vigt legudeildasjúklinga <sup>8)</sup>	1,28	1,40	1,22	1,17	-	Mean DRG weight, inpatients	Gennemsnitlig DRG-vægt af indlagte patienter
Fjöldi rúma	836	860	848	862	936	Hospital beds	Antal senge
Skurðaðgerðir	14.113	14.475	14.957	14.675	14.453	Surgical procedures	Kirurgiske behandlinger
Fæðingar	3.129	3.074	3.039	2.973	2.865	Number of births	Antal fødsler
Myndgreiningar	122.277	118.763	110.542	105.856	106.794	Diagnostic imaging	Antal radiologiske undersøgelser
Stöðugildi/ársverk	3.885	3.843	3.850	3.824	3.873	Staffing, full time equivalents	Antal ansatte/årsværk

<sup>1)</sup> Í sumum tilfellum eru tölur ekki sambærilegar milli ára vegna mikilla breytinga á starfsemi LSH á tímabilinu.

Some of the figures reported are not directly comparable due to considerable changes in the operation of the hospital in the period. I nogle tilfælde kan tallene ikke sammenlignes pga. ændringer af hospitalets drift i perioden

<sup>2)</sup> Gögn frá Hagstofu Íslands. Data from Statistics Iceland. Data fra Íslands Statistikk.

<sup>3)</sup> Tölur úr ársskýrslum LSH. Data from hospital annual reports. Data fra hospitalets årsberetning.

<sup>4)</sup> Krónutölur í þúsundum, á verðlagi ársins 2007 (skv. vísitölum Hagstofu Íslands).

<sup>5)</sup> Komur á slysa- og bráðadeildir vantalдар um innlagða sjúklinga árin 2002, 2003 og 2004, sem voru áætlaðar um 10% og er hér leiðrétt fyrir því.

<sup>6)</sup> Komur í blóðtökur á göngudeild vantalдар 2006 og fyrr, ekki hefur verið leiðrétt fyrir því hér.

<sup>7)</sup> Legur undir 12 klst. á kvennasviði taldar sem dagdeildarkomur frá 2006.

<sup>8)</sup> Íslenskar DRG vigtir teknar í notkun 2007.

<sup>9)</sup> Numbers in thousands (ISK), at fixed price level for the year 2007. Tal i tusind (ISK), ved fast pris for året 2007.

	2007	2006	2005	2004	2003	
Average exchange rate USD to ISK	64,02	69,77	62,86	70,12	76,76	Gennemsnitlig valutakurs USD til ISK
Average exchange rate EUR to ISK	87,60	87,72	78,14	87,15	86,72	Gennemsnitlig valutakurs EUR til ISK

### Framlag ríkis til LSH 1999 - 2008 á verðlagi hvers árs

Ár	Framlag til LSH, sem % af heilbr.útgjöldum skv. Ríkisreikningi	Framlag til LSH, sem % af heildargjöldum ríkisins*	Framlag til LSH sem % af VLF
1999	36,26%	9,18%	2,80%
2000	36,53%	9,32%	2,75%
2001	36,27%	8,87%	2,69%
2002	36,48%	9,62%	2,96%
2003	36,63%	9,38%	3,04%
2004	33,89%	9,06%	2,75%
2005	34,54%	8,63%	2,68%
2006	33,43%	8,84%	2,54%
2007	34,40% <sup>1)</sup>	8,55%	2,60%
2008		7,71% <sup>2)</sup>	2,57%

\* Heildargjöld skv. fjárlögum og fjáráukalögum

1) Áætlun

2) Skv. fjárlögum



# Landspítali

Árshlutareikningur janúar til júní 2008

## Efnisyfirlit

	Bls.
Staðfesting ársreiknings .....	3
Áritun endurskoðenda .....	4
Rekstrarreikningur .....	5
Efnahagsreikningur .....	6
Yfirlit um sjóðstreymi .....	7
Skýringar .....	8



## Skýrsla framkvæmdastjórnar og staðfesting á árshlutareikningi

Landspítali (LSH) starfar skv. heilbrigðisögum, nr. 40/2007, lögum um réttindi sjúklinga, nr. 74/1997, læknaögum nr. 53/1988, hjúkrunarögum nr. 8/1974, stjórnáslögum nr. 37/1993, upplýsingalögum nr. 50/1996, lögum um fjárreiður ríkisins, nr. 88/1997, og öðrum lögum, reglugerðum og stjórnvaldsfyrirmælum, sem snerta kunna spítalann í heild eða einstaka þætti í starfsemi hans.

Landspítali er þekkingarfyrirtæki og þjónustustofnun í þágu sjúklinga og alls almennings. Spítalinn hefur þrífættu hlutverki að gegna, þ.e. þjónusta við sjúklinga, menntun í heilbrigðisvísindum og rannsóknir. Spítalinn leggur jafnframt áherslu á velferð starfsmanna sinna. Á fyrrihluta árs 2008 voru unnin 3.866 ársverk að meðaltali á Landspítala.

Á tímabilinu janúar til júní 2008 var velta spítalans um 18.574 m. kr. Rekstrargjöld voru 808 m.kr. umfram sértekjur og ríkisframlag tímabilsins. Samkvæmt efnahagsreikningi nemur ójafnað eigið fé spítalans um 1.244 m. kr. í lok júní 2008.

Starfandi forstjórar staðfesta árshlutareikning Landspítala fyrir janúar til júní 2008 með undirritun sinni fyrir hönd framkvæmdastjórnar.

Reykjavík, 28. ágúst 2008.



Anna Stefánsdóttir,  
s. forstjóri



Björn Zoëga  
s. forstjóri

## Könnunaráritun endurskoðenda

Til Landspítala og Heilbrigðisráðuneytis.

Við höfum kannað meðfylgjandi árshlutareikning Landspítala fyrir tímabilið 1. janúar til 30. júní 2008. Árshlutareikningurinn hefur að geyma skýrslu stjórnenda, rekstrarreikning, efnahagsreikning, yfirlit um sjóðstreymi og skýringar. Árshlutareikningurinn er lagður fram af stjórnendum félagsins og á ábyrgð þeirra í samræmi við lög um ársreikninga og fjárreiður ríkisins. Ábyrgð okkar felst í ályktun okkar um árshlutareikninginn sem byggir á könnuninni.

### Umfang könnunar

Könnun okkar fól í sér spurningar til starfsmanna spítalans, einkum til starfsmanna sem eru ábyrgir fyrir fjármálum og reikningsskilum, ásamt greiningum og öðrum könnunaraðgerðum. Könnun felur ekki í sér jafn víðtækar aðgerðir og endurskoðun sem unnin er eftir viðurkenndum endurskoðunarvenjum og er því ekki víst að við fáum vitneskju um öll mikilvæg atriði sem kæmu í ljós við endurskoðun. Þar af leiðandi látum við ekki í ljós álit um endurskoðun.

### Ályktun

Við könnun okkar kom ekkert fram sem bendir til annars en að árshlutareikningurinn gefi glögga mynd af afkomu spítalans á tímabilinu, efnahag hans 30. júní 2008 og breytingu á handbæru fé á tímabilinu í samræmi við lög um ársreikninga og fjárreiður ríkisins.

Ríkisendurskoðun, 28. ágúst 2008.



Sveinn Arason  
ríkisendurskoðandi



Brynja Pétursdóttir  
endurskoðandi

## Rekstrarreikningur janúar - júní 2008

	Skýr.	Jan - júní 2008	Jan - júní 2007
<b>Tekjur</b>			
Þjónustutekjur .....	13	1.084.164	968.237
Aðrar tekjur .....	14	428.893	408.410
Tekjur samtals		<u>1.513.057</u>	<u>1.376.647</u>
<b>Gjöld</b>			
Laun og launatengd gjöld .....	15	12.866.157	12.097.330
Vörunotkun .....	16	3.956.959	3.444.980
Aðkeypt þjónusta og leigugjöld .....	17	1.517.773	1.454.174
Annar rekstrarkostnaður .....	18	516.435	388.059
		<u>18.857.324</u>	<u>17.384.543</u>
Stofnkostnaður og endurbætur .....	19	461.806	343.130
Gjöld samtals		<u>19.319.130</u>	<u>17.727.673</u>
Tekjuhalli án fjármagnsliða .....		( 17.806.073)	( 16.351.026)
Fjármunatekjur og (fjármagnsgjöld) .....	20	<u>( 62.380)</u>	<u>( 28.796)</u>
Tekjuhalli fyrir ríkisframlag .....		( 17.868.453)	( 16.379.822)
Ríkisframlag .....	4,10,21	<u>17.060.819</u>	<u>15.587.062</u>
Tekjuhalli tímabilsins	10	<u><u>( 807.634)</u></u>	<u><u>( 792.760)</u></u>

## Efnahagsreikningur 30. júní 2008

Eignir	Skýr.	30. júní 2008	31. desember 2007
<b>Áhættufjármunir</b>			
Hlutabréf .....	22	2.500	2.500
<b>Veltufjármunir</b>			
Vörubirgðir .....	6, 23	552.638	510.818
Skammtímakröfur .....	7, 24, 25	1.320.966	1.122.656
Handbært fé .....	8	18.165	21.990
Veltufjármunir		<u>1.891.769</u>	<u>1.655.464</u>
<b>Eignir samtals</b>		<u>1.894.269</u>	<u>1.657.964</u>
<b>Skuldir og eigið fé</b>			
<b>Eigið fé</b>			
<b>Höfuðstóll:</b>			
Höfuðstóll í ársbyrjun .....		( 436.183)	( 776.995)
Tekjuhalli ársins .....		( 807.634)	340.812
Ójafnað eigið fé	10	<u>( 1.243.817)</u>	<u>( 436.183)</u>
<b>Annað eigið fé:</b>			
Framlag til eignamyndunar .....		180.494	180.494
Annað eigið fé		<u>180.494</u>	<u>180.494</u>
Eigið fé samtals		<u>( 1.063.323)</u>	<u>( 255.689)</u>
<b>Skuldir</b>			
<b>Skammtímaskuldir</b>			
Ríkissjóður .....	26	101.110	11.173
Viðskiptaskuldir .....	11, 27	2.856.482	1.902.480
Skammtímaskuldir		<u>2.957.592</u>	<u>1.913.653</u>
<b>Eigið fé og skuldir samtals</b>		<u>1.894.269</u>	<u>1.657.964</u>
Eignir utan efnahagsreiknings .....	28		
Skuldbindingar utan efnahagsreiknings .....	29		

## Yfirlit um sjóðstreymi janúar - júní 2008

	Jan - júní 2008	Jan - júní 2007
<b>Rekstrarhreyfingar</b>		
Veltufé frá rekstri:		
Tekjuhalli.....	( 807.634)	( 792.760)
<b>Veltufé til rekstrar</b>	<u>( 807.634)</u>	<u>( 792.760)</u>
 Breyting á rekstartengdum eignum og skuldum:		
Birgðir, (hækkun).....	( 41.820)	( 51.937)
Skammtímakröfur, (hækkun).....	( 198.310)	( 113.032)
Viðskiptaskuldir, hækkun.....	954.002	385.351
	<u>713.872</u>	<u>220.382</u>
<b>Handbært fé til rekstrar</b>	<u>( 93.762)</u>	<u>( 572.378)</u>
 <b>Fjármögnunarhreyfingar</b>		
Breyting á greiðslustöðu við ríkissjóð:		
Framlag ríkissjóðs.....	4 ( 17.060.819)	( 15.587.062)
Greitt úr ríkissjóði vegna rekstrarframlags.....	17.150.756	15.906.834
Greitt úr ríkissjóði vegna sölu eigna.....	0	260.486
<b>Fjármögnunarhreyfingar</b>	<u>89.937</u>	<u>580.258</u>
 Hækkun (lækkun) á handbæru fé .....	( 3.825)	7.880
 Handbært fé í ársbyrjun .....	21.990	13.038
<b>Handbært fé í lok tímabilsins</b>	<u>18.165</u>	<u>20.918</u>

## SKÝRINGAR Í ÁRSHLUTAREIKNINGI

### Reikningsskilaaðferðir

#### 1. Grundvöllur reikningsskila

Árshlutareikningur Landspítala fyrir tímabilið janúar til júní 2008 er gerður í samræmi við lög um fjárreiður ríkisins, nr. 88/1997, lög um ársreikninga, nr. 3/2006, og reglugerð um framsetningu og innihald ársreikninga, nr. 696/1996.

Samkvæmt fjárreiðulögum skulu ríkisstofnanir í A-hluta ekki eignfæra varanlega rekstrarfjármuni, heldur gjaldfæra þá á kaupári. Stofnanir eiga almennt ekki að taka lán eða stofna til skuldbindinga til lengri tíma án sérstakra heimilda. Heimilda hefur verið aflað vegna þeirra langtímaskuldbindinga, sem getið er í þessum ársreikningi.

#### 2. Bókhald og fjármál

Bókhald Landspítala er fært hjá spítalanum í samræmdu bókhaldskerfi ríkisstofnana. Spítalinn annast sjálfur um allar fjárreiður, forsendur launa og starfsmannahald.

#### 3. Skattar

Landspítali greiðir ekki tekjuskatt.

#### 4. Skráning tekna

Sértekjur spítalans eru yfirleitt bókaðar í þeim mánuði sem þær falla til. Heildarframlag ríkisins er fært í samræmi við ákvæði fjárlaga. Rekstrarframlag ríkisins janúar til júní 2008 er bókað á grundvelli áætlunar um dreifingu raunútgjalda yfir árið.

#### 5. Skráning gjalda

Gjöld spítalans eru samkvæmt meginreglu bókuð í þeim mánuði sem til þeirra er stofnað.

#### 6. Vörubirgðir

Vörubirgðir eru metnar á kostnaðarverði á grundvelli birgðatalninga, að teknu tilliti til niðurfærslu til varúðar vegna eldri vara.

#### 7. Skammtímakröfur

Skammtímakröfur á skuldunauta eru færðar í efnahagsreikning á nafnverði að teknu tilliti til niðurfærslu vegna áætlaðs taps á útistandandi kröfum.

#### 8. Handbært fé

Handbært fé samanstendur af reiðufé í sjóðum og bankainnstæðum.

#### 9. Lífeyrisskuldbinding

Lífeyrisskuldbinding vegna núverandi og fyrrverandi starfsmanna stofnunarinnar er áhvílandi. Í samræmi við reikningsskilavenju A-hluta ríkissjóðs er þessi skuldbinding þó ekki færð í árshlutareikninginn þar sem heildarskuldbinding ríkisstofnana er færð í einu lagi hjá ríkissjóði.

LANDSPÍTALI

**10. Eigið fé**

Ójafnað eigið fé spítalans vegna hallareksturs liðinna ára nam 436.183 þús. kr í upphafi árs. Gerð er grein fyrir breytingu eigin fjár janúar til júní 2008 í meðfylgjandi sundurliðun.

**Ójafnað eigið fé LSH 30.06.2008**

Ójafnað eigið fé 1. janúar 2008.....	(	436.183)
Rekstrarhalli fyrir ríkisframlag .....	(	17.868.453)
Ríkisframlag.....		<u>17.060.819</u>
<b>Rekstrarhalli ársins</b> (		<b>807.634)</b> (
		<b>807.634)</b>
		<u><b>Ójafnað eigið fé 30. júní 2008</b></u> ( <u><b>1.243.817)</b></u>

**11. Viðskiptaskuldir**

Viðskiptaskuldir eru færðar á nafnverði.

**Sundurliðanir og skýringar**

**12. Starfsþáttgreining**

Samkvæmt stjórnskipulagi sjúkrahússins á árinu 2008 skiptist það í 15 aðskildar rekstrareiningar. Viðhalds- og stofnkostnaður, tækjakaup og kostnaður vegna S-merktra lyfja er meðtalinn í kostnaði utan sviða. Kostnaður rekstrareininga spítalans á tímabilinu janúar til júní 2008 greinist sem hér segir:

	<b>Jan-júní 2008</b>	<b>Jan-júní 2007</b>
Yfirstjórn/skrifstofa fjárreiðna og upplýsinga.....	630.835	584.208
Skrifstofa tækni og eigna.....	2.634.849	2.407.520
Skrifstofa kennslu, vísinda og þróunar.....	124.156	114.583
Barnasvið.....	747.620	697.678
Kvinnasvið.....	620.811	592.188
Geðsvið.....	1.615.415	1.543.285
Lyflækningasvið 1.....	2.283.718	2.071.879
Lyflækningasvið 2.....	900.012	814.008
Skurðlækningasvið.....	1.624.183	1.563.909
Svæfinga-, gjörgæslu- og skurðstofusvið.....	1.865.100	1.814.626
Slysa- og bráðasvið.....	905.290	913.010
Myndgreiningarsvið.....	580.764	542.357
Endurhæfingarsvið.....	754.406	747.142
Öldrunarsvið.....	763.780	698.709
Rannsóknarsvið LSH.....	1.531.016	1.383.144
Utan sviða.....	1.737.175	1.239.427
<b>Samtals</b>	<u><b>19.319.130</b></u>	<u><b>17.727.673</b></u>

LANDSPÍTALI

**13. Þjónustutekjur**

Þjónustutekjur í rekstrarreikningi fela í sér tekjur spítalans af eiginlegri heilbrigðisþjónustu til einstaklinga, annarra sjúkrahúsa og heilsugæslustöðva, auk leigu á ýmsum hjálpartækjum vegna sjúkdóma.

	<b>Jan-júní 2008</b>	<b>Jan-júní 2007</b>
Rannsóknir.....	606.306	436.578
Komur á göngudeildir og bráðadeildir .....	207.573	220.293
Daggjöld og tekjur af ósjúkratryggðum sjúklingum.....	80.642	77.820
Sérfræðiþjónusta, önnur.....	117.275	156.135
Hjálpartæki, seld þjónusta.....	72.368	77.411
<b>Samtals</b>	<u>1.084.164</u>	<u>968.237</u>

**14. Aðrar tekjur**

Aðrar tekjur spítalans samanstanda af ýmsum tekjuliðum, öðrum en tekjum af eiginlegri heilbrigðisþjónustu.

Selt fæði.....	53.418	50.425
Rannsóknna - og þróunarverkefni.....	83.509	94.960
Önnur seld þjónusta.....	47.622	34.464
Framlög opinberra aðila.....	84.096	124.054
Framlög og gjafir.....	30.100	10.223
Vörusala.....	39.858	50.769
Leigutekjur.....	41.548	39.091
Sala eigna.....	893	331
Aðrar tekjur.....	47.849	4.092
<b>Samtals</b>	<u>428.893</u>	<u>408.410</u>

**15. Laun, launatengd gjöld og starfsmannamál**

Launagjöld Landspítala hækka um 6,4% milli tímabilanna. Hluti af þeirri hækkun skýrist af breytingum á kjarasamningum. Sundurliðun launa og launatengdra gjalda fyrir tímabilið janúar til júní 2008 er sem hér segir:

Dagvinnulaun.....	7.079.476	6.672.181
Yfirvinna.....	1.668.934	1.559.034
Álagsgreiðslur.....	1.679.526	1.594.765
Önnur laun.....	253.110	215.316
Launatengd gjöld.....	2.185.112	2.056.034
<b>Samtals</b>	<u>12.866.157</u>	<u>12.097.330</u>

Ársverk starfsmanna Landspítala voru 3.866 að meðaltali á tímabilinu janúar til júní 2008 en þau voru til samanburðar 3.870 fyrir sama tímabil árið 2007.



LANDSPÍTALI

**16. Vörunotkun**

Í meðfylgjandi sundurliðun er gerð grein fyrir hinum ýmsu liðum vörukaupa, að teknu tillit til birgðabreytinga þar sem við á. Vörunotkunin hækkar um 14,9% á milli tímabilanna. Í skýringu nr. 23 má sjá vörubirgðir 30. júní árið 2008.

	Jan-júní 2008	Jan-júní 2007
Lækninga og hjúkrunarvörur.....	1.005.890	907.435
Lyf.....	1.913.914	1.599.098
Rannsóknarvörur.....	333.876	292.032
	<u>3.253.680</u>	<u>2.798.565</u>
Matvæli.....	286.011	236.111
Tæki, áhöld, varahlutir.....	109.966	100.478
Orkugjafar.....	114.072	117.654
Tímaritaáskrift, bækur og skrifstofuvörur.....	80.638	86.014
Byggingarvörur.....	39.969	34.714
Lín, fatnaður og hreinlætisvörur.....	72.623	71.444
	<u>703.279</u>	<u>646.415</u>
<b>Samtals</b>	<u>3.956.959</u>	<u>3.444.980</u>

**17. Aðkeypt þjónusta og leigugjöld**

Aðkeypt þjónusta og leigugjöld nema samtals 1.518 m. kr. á tímabilinu janúar til júní 2008. Þessi liður hækkar um 4,4%.

Sérfræðiþjónusta.....	421.169	468.040
Verkkaup.....	364.226	340.020
Leigu og afnotagjöld.....	322.581	293.524
Ferðir, fundir, risna o.fl. ....	146.841	119.431
Aðkeyptur akstur.....	121.018	100.915
Flutningaþjónusta.....	61.361	48.391
Annað.....	80.577	83.853
<b>Samtals</b>	<u>1.517.773</u>	<u>1.454.174</u>

**18. Annar rekstrarkostnaður**

Annar rekstrarkostnaður samanstendur meðal annars af fasteignagjöldum og öðrum opinberum gjöldum, framlögum til rannsókna og kaupum á ýmsum búnaði og minniháttar tækjum. Kostnaðurinn hækkar um 128 m. kr. Ein helsta skýring hækkunarinnar felst í lögbundinni hækkun fasteignagjalda á sjúkrahús.

Opinber gjöld og tryggingar.....	303.241	192.540
Framlag til rannsókna.....	54.139	32.511
Minniháttar eignakaup.....	144.394	135.478
Ýmis óreglulegur kostnaður.....	14.661	27.531
<b>Samtals</b>	<u>516.435</u>	<u>388.059</u>

LANDSPÍTALI

**19. Stofnkostnaður og endurbætur**

Stofnkostnaður spítalans felur í sér kaup á margs konar tækjabúnaði og fasteignum, ásamt endurbótum á húseignum og lóðum.

	<b>Jan - júní 2008</b>
Tækjakaup.....	168.401
BUGL – nýbygging.....	119.637
Fæðingardeild, 23A, endurinnrétting.....	53.680
Endurnýjun slysa- og bráðamóttöku.....	38.171
Innrétting húðdeildar.....	15.544
Endurnýjun göngudeildar á Lyf 1 - 10E.....	10.357
Endurnýjun gamla Blóðbankans - Hús 9.....	30.321
Endurnýjun á bæklunarskurðdeild - A5.....	10.072
Viðhald utanhús Kleppi.....	5.623
Annað.....	10.000
	<u>461.806</u>

**20. Fjármunatekjur og fjármagnsgjöld**

Erfið greiðslustaða Landspítala leiðir til þess að spítalinn þarf oftsinnis að greiða birgjum dráttarvexti vegna vanskila. Vaxtatekjur spítalans eru einkum af kröfum á skuldunauta. Þær kröfur, þ.á.m. vaxtakröfur, eru færðar niður vegna þekktrar eða metinnar tapsáhættu, sbr. skýringu nr. 25.

Vaxtatekjur.....	31.835	21.277
Gengismunur.....	( 35.793)	5.524
Vaxtagjöld.....	( 58.422)	( 55.597)
<b>Samtals</b>	<u>( 62.380)</u>	<u>( 28.796)</u>

**21. Fjárheimild og rekstur**

Á fjárlögum ársins 2008 var Landspítala ætlaðar 33.109,5 m. kr. í ríkisframlag fyrir allt árið. Með millifærslum hafa fjárheimildir ársins hækkað um 178,3 m. kr. Fjárheimildir janúar til júní 2008 eru bókaðar á grundvelli áætlaðra raunútgjalda sviða yfir árið sbr. meðfylgjandi yfirlit.

	Fjárlög ársins 2008	Fjárheimildir jan-júní	Árshluta- reikningur	Mismunur
Laun og launatengd gjöld.....	24.842.800	12.565.842	12.866.157	300.315
Önnur rekstrargjöld og fjármagnsliðir.....	10.178.700	5.510.260	6.053.547	543.287
Sértekjur.....	( 2.456.000)	( 1.361.173)	( 1.513.057)	( 151.884)
<b>Mismunur rekstrargjalda og sértekna</b>	<u>32.565.500</u>	<u>16.714.929</u>	<u>17.406.647</u>	<u>691.718</u>
Stofnkostnaður og endurbætur.....	544.000	345.890	461.806	115.916
<b>Samtals</b>	<u>33.109.500</u>	<u>17.060.819</u>	<u>17.868.453</u>	<u>807.634</u>

**22. Hlutabréf**

Hlutfjáreign er hlutur Landspítala í Rannsókn- og háskólaneti Íslands hf.

**23. Vörubirgðir**

Birgðir eru metnar á kostnaðarverði, eftir 7,5% niðurfærslu til varúðar vegna úreldingar. Breytingu birgða á einstökum lagerum á milli ársloka 2007 og júní loka 2008 má sjá á eftirfarandi yfirliti.

	<b>30.6.2008</b>	<b>31.12.2007</b>
Lækninga- og hjúkrunarvörur.....	157.077	150.486
Lyf.....	165.006	148.618
Rannsókn- og röntgenvörur.....	203.486	180.312
Rekstrarvörur.....	20.998	13.418
Matvæli.....	6.071	17.984
<b>Samtals</b>	<u>552.638</u>	<u>510.818</u>

**24. Skammtímakröfur**

Skammtímakröfur eru einkum vegna seldrar þjónustu til Tryggingastofnunar ríkisins, heilbrigðisstofnana og almennings.

Heilbrigðisstofnanir.....	470.569	363.715
Tryggingastofnun ríkisins.....	230.548	270.858
Einstaklingar.....	265.690	255.959
Fyrirtæki og ýmsar stofnanir.....	188.987	215.252
Aðrar kröfur.....	304.602	148.323
<b>Kröfur samtals</b>	<u>1.460.396</u>	<u>1.254.107</u>
Niðurfærsla krafna.....	( 139.430)	( 131.451)
	<u>1.320.966</u>	<u>1.122.656</u>

**25. Niðurfærslur viðskiptakrafna**

Viðskiptakröfur spítalans eru færðar niður til að mæta þekktu eða áætluðu tapi. Niðurfærslureikningurinn 30. júní 2008 og breyting hans á tímabilinu er sem hér segir.

Niðurfærslureikningur 1. janúar.....	131.451	115.292
Gjaldfærðar afskrifaðar tapaðar kröfur tímabilsins.....	( 28.054)	( 85.291)
Framlag í niðurfærslureikning.....	36.033	101.450
<b>Samtals</b>	<u>139.430</u>	<u>131.451</u>

**26. Ríkissjóður**

Í efnahagsreikningi er greiðslustaða Landspítala við ríkissjóð tilgreind sérstaklega. Þessi staða sýnir mismun á milli ríkisframlags og greiðslna úr ríkissjóði til spítalans. Í lok júní 2008 nam skuld spítalans við ríkissjóð 101 m. kr. Staða og hreyfingar í þessum viðskiptum við ríkissjóð voru sem hér segir:

Staða 1. janúar 2008 .....	(11.173)
Ríkisframlag .....	17.060.819
Greiðslur .....	<u>(17.150.756)</u>
Staða 30. júní 2008 .....	<u>( 101.110)</u>

**27. Viðskiptaskuldir**

Viðskiptaskuldir eru að stórum hluta vegna lyfjakaupa og annarra vörukaupa frá birgjum.

## Önnur mál

## 28. Eignir utan efnahagsreiknings

Fasteignir og aðrir varanlegir rekstrarfjármunir Landspítala eru ekki eignfærðir í efnahagsreikningi, sem er í samræmi við ákvæði um A-hluta stofnanir í lögum um fjárreiður ríkisins, nr. 88/1997. Í meðfylgjandi sundurliðun er tilgreint fasteigna- og brunabótamat þeirra fasteigna sem tilheyra spítalanum þann 30. júní 2008.

	Fasteignamat	Brunabótamat
Hringbraut.....	9.937.908	8.873.473
Fossvogur.....	5.210.235	5.209.875
Landakot.....	1.447.600	1.363.990
Kópavogur.....	1.133.640	738.910
Kleppur.....	925.452	981.690
Vífilsstaðir.....	786.089	845.206
Grensás.....	695.950	739.850
Amarholt.....	194.659	366.840
Tunguháls.....	440.400	351.000
Sumarhús starfsmanna.....	127.239	163.682
Aðrar eignir.....	1.610.792	1.330.159
<b>Samtals</b>	<b>22.509.964</b>	<b>20.964.675</b>

Aðrir varanlegir rekstrarfjármunir LSH utan efnahagsreiknings eru fyrst og fremst ýmis konar tæki og háþróaður búnaður, sem tengist starfsemi spítalans. Í skýringu nr. 29 má til hliðsjónar sjá þær skuldbindingar sem hvíla á LSH þann 30. júní 2008 vegna kaupa á margs konar tækjabúnaði.

## 29. Skuldbindingar utan efnahagsreiknings

*Orlof og annar launatengdur frítímaréttur*

Óúttekið áunnið orlof starfsmanna miðað við júnílok 2008 hefur verið reiknað sérstaklega, en er ekki fært í árshlutareikninginn samkvæmt reikningsskilavenjum hjá ríkisstofnunum. Sama á við um sérstakan frítökurétt starfsmanna spítalans. Þessar skuldbindingar eru reiknaðar að meðtöldum launatengdum gjöldum .

	30.6.2008	30.6.2007
Sumarorlof.....	1.950.721	1.955.524
Hvíldartímafrí.....	384.437	645.095
Vaktafrí og annar áunninn frítími.....	172.384	191.102
	<b>2.507.542</b>	<b>2.791.721</b>

*Samningar*

Sjúkrahúsið hefur gert eignaleigu- og rekstrarleigusamninga vegna fjármögnunar á kaupum á varanlegum rekstrarfjármunum en eftirstöðvar þeirra skuldbindinga eru yfirleitt ekki færðar í reikningsskilin. Afborganir eru almennt gjaldfærðar við greiðslu. Eigna- eða rekstrarleigusamningar eru í nær öllum tilvikum gerðir í erlendri mynt og því er talsverð gengisáhætta samfara þessum skuldbindingum. Auk þessara fjármögnunarsamninga hefur spítalinn gert margs konar skuldbindandi hugbúnaðar- og þjónustusamninga vegna upplýsingakerfa og rekstrar. Gerð er grein fyrir helstu flokkum þessara skuldbindinga í meðfylgjandi yfirliti.

LANDSPÍTALI

	<b>Skuldbinding</b>
	<b>30.6.2008</b>
Tölvubúnaður.....	706.783
Annar tækjabúnaður og bifreiðar.....	<u>661.100</u>
Samtals vegna tækja	1.367.883
Hugbúnaðar- og þjónustusamningar.....	<u>743.972</u>
	<u>2.111.855</u>

*Húsaleiga*

Landspítalinn hefur gert nokkra húsaleigusamninga við leigusala, með mismunandi samningstíma eða uppsagnafresti. Fjárhagslegar skuldbindingar spítalans vegna þessa næstu þrjú árin nema 597,3 m. kr.