



Starfsemisupplýsingar LSH

Janúar - apríl 2008

Í brennidepli:

Mannauður á LSH



Fagmennska – Jafnræði – Virðing – Öryggi – Þekking

eru gildi Landspítala

Þjónusta við sjúklinga, menntun og þjálfun heilbrigðisstétta og rannsóknir á sviði heilbrigðisvísinda eru meginhlutverk háskólasjúkrahússins.

Klínísk starfsemi spítalans
skiptist í svið sem veita fjölbreytta þjónustu á göngudeildum, dagdeildum,
legudeildum, rannsóknardeildum og öðrum starfseiningum.

Önnur starfsemi
sem einnig skiptist í svið og deildir á skrifstofum felst meðal annars í kennslu, vísindastarfi,
fjármálastjórnun, rekstri, starfsmannamálum og byggingar- og tæknimálum.

Framkvæmdastjórn

Anna Stefánsdóttir settur forstjóri
og framkvæmdastjóri hjúkrunar

Björn Zøega settur forstjóri
og settur framkvæmdastjóri lækninga

Anna Lilja Gunnarsdóttir framkvæmdastjóri fjárreiðna og upplýsinga
Björn Jónsson settur framkvæmdastjóri tækni og eigna
Kristján Erlendsson framkvæmdastjóri kennslu, vísinda og þróunar

Landspítali er með efnismikinn upplýsingavef á Netinu (www.landspitali.is)

Landspítali sími: 5431000

Upplýsingafulltrúi LSH sími: 5431122

ÚTGEFANDI: LANDSPÍTALI, SKRIFSTOFA FJÁRREIÐNA OG UPPLÝSINGA

Ritstjóri: Elísabet Guðmundsdóttir, netfang: elisabeg@landspitali.is

Ábyrgðarmaður: María Heimisdóttir, netfang: mariahei@landspitali.is

Efnisyfirlit

Sjónarhorn	2
Lykiltölur - <i>Starfsemi</i>	5
Í Brennidepil: <i>Breytt skipulag starfsmannamála á LSH</i>	6
Starfsemistölur	8
Rekstrarupplýsingar - <i>Lyfjakostnaður</i>	22
Helstu kennitölur sviða.....	23
Fimm ára tölfræðilegt yfirlit / Five years key statistics	25

Sjónarhorn: Klínískir gæðastyrkir

Gæðaverkefni er sérstök kerfisbundin athugun á gæðum starfsemi LSH sem hefur það megin markmið að leiða til umbóta í starfi spítalans. Við vinnslu gæðaverkefna geta orðið til gögn sem hægt er að nýta til fræðilegrar úrvinnslu eða vísindarannsóknar. Vísindarannsóknin er leyfis skyld og fer því í þann farveg. Framkvæmdastjórn ákvað í framhaldi af stefnumótun LSH 2006 að styrkja klínískt gæðastarf á spítalanum og verja til þess 25 milljónum króna það ár. Fjölmargar umsóknir um klíníska gæðastyrki sýna hve mikill áhugi er meðal starfsmanna á gæðastarfinu. Alls hefur verið úthlutað styrkjum til 79 klínískra gæðaverkefna, fyrst árið 2006 (31 styrkur) og síðan árið 2008 (48 styrkir).

Við uppgjör á gæðaverkefnum sem fengu styrk 2006 reyndust 25 (80%) hafa unnist mjög vel eða vel. Frumgerðir voru sex við fyrstu úthlutun klínískra gæðastyrkja, en það eru tilraunaverkefni sem má yfirfæra á aðra starfsemi með eða án aðlögunar. Þær eru mikilvægar til þess að þróa starfsemi þekkingarfyrirtækja eins og LSH, flýta fyrir innleiðingu umbóta og kjörferla og undirbúa þannig jarðveginn fyrir breytt verklag. Verkefni með áherslu á bættu skráningu og árangursmat voru sjö, meðferðartengd verkefni voru átta, umbótaverkefni fimm og verkefni sem snéru að klínískum leiðbeiningum og áhættustjórnun voru fimm. Nokkrum þessara verkefna hafa verið gerð skil í ársskýrslu Landspítala 2007 (sjá bls. 30).

Þrjú forgangsflokkar voru lagðir til grundvallar við báðar úthlutanir gæðastyrkja:

- I. Öflug gæðavitund og markvisst eftirlit.
- II. Fagmennska og hámarksöryggi.
- III. Skjólstæðingurinn í öndvegi.

Við úrvinnslu umsókna kom í ljós að verkefni með áherslu á bættu skráningu og árangursmat (klínískar gæðaskrár eða gagnagrunnar) uppfylltu öll grundvallarskilyrði úthlutunar, en í þeim voru skjólstæðingar í öndvegi, fagmennska og hámarksöryggi höfð að leiðarljósi og afurðin markvisst eftirlit og öflug gæðavitund. Til þróunar á klínískum gæðaskráum var úthlutað 18% úthlutunarfjármagns árið 2006 og 24% árið 2008.

Fyrsta verkefninu var fylgt vel eftir en það fólst í aðgangi og skráningu í gagnagrunn í Svíþjóð (SCAAR) um meðferð og útkomu úr kransæðaþræðingum og -víkkunum. Skráningin er hluti af rafrænni sjúkraskrá og mikilvægar upplýsingar fengust mjög fljótt.

Samanburður við Svíþjóð sýndi til dæmis að:

- Á LSH var notað meira skuggaefni. Það var rakið til eldri tæknibúnaðar á LSH og niðurstöður munu flýta endurnýjun tækja.
- Svipað hlutfall kransæðaþræðinga á LSH og í Svíþjóð sýna ekki marktæk þrengsli í kransæðum.
- Á LSH eru hlutfallslega fleiri sjúklingar með alvarlegasta form kransæðasjúkdóms, höfuðstofnsþrengsl.

Dæmi um klínískar gæðaskrár (klíníska gagnagrunna) sem fengu úthlutun 2008:

- RIKSHIA; skráning við innlögn á hjartadeild.
- SCAAR; skráning við kransæðaþræðingar og –víkkanir.
- SEPHIA; eftirfylgni og skráning við útskrift af hjartadeild.
- Rikssvikt; skráning við meðferð á hjartabilun.
- Isvasc; skráning æðasjúkdóma.
- ICEBio; skráning við meðferð gigtarsjúkdóma.
- Skráning við meðferð sykursýki fullorðinna.
- RAI; gæðaskrár á öldrunarsviði .
- SAGA; Skráning hjúkrunarmeðferða.

Styrkir til gæðaverkefna eru mikilvæg forsenda árangurs og umbóta í starfi spítalans. Árangur næst með metnaðarfullu starfsfólki sem er skapað svigrúm og fjármagn til að bæta þjónustuna. Tryggja þarf markvissa eftirfylgd og fjármagn til öflugra gæðaverkefna á LSH til framtíðar.

Anna Stefánsdóttir framkvæmdastjóri hjúkrunar

Klínískir gæðastyrkir 2008

<http://volgur.landspitali.is/GoProWeb/gpweb.nsf/htmlpages/index.html>

Vinnureglur nefndar um klíníska gæðastyrki 2008

<http://volgur.landspitali.is/GoProWeb/gpweb.nsf/htmlpages/index.html>

Starfsemi LSH

	2008	2007	Breyting milli ára	Hlutfallsleg breyting
Klínísk þjónusta				
Fjöldi einstaklinga ¹⁾ sem leituðu til LSH	54.155	51.790	2.365	4,6%
Fjöldi koma á göngudeildir ²⁾	118.617	108.081	10.536	9,7%
Fjöldi koma á dagdeildir ²⁾	30.096	33.045	-2.949	-8,9%
Fjöldi koma á slysa- og bráðadeildir	31.342	31.348	-6	0,0%
Fjöldi sjúkrahústengdra heimavítjana	5.830	4.584	1.246	27,2%
Fjöldi lega	9.936	9.929	7	0,1%
Fjöldi legudaga sjúklunga á legudeildum	80.284	83.957	-3.673	-4,4%
Meðallengd sjúkrahúslegu	8,1	8,5	-0,4	-4,4%
Þar af á kvenna-, barna-, skurð- og lyflækningasviðum	5,2	5,5	-0,2	-4,6%
Meðalhjúkrunarþyngd (bráðleiki) sjúklunga	1,20	1,20	0,00	0,0%
Fjöldi fæðinga	1.065	970	95	9,8%
Skurðaðgerðir	5.218	5.141	77	1,5%
Myndgreiningarrannsóknir	42.862	41.933	929	2,2%
Lyfjakostnaður vegna S-merktra lyfja (fjárhæðir í þús.kr.) ³⁾	844.475	724.377	120.098	16,6%

¹⁾ Þetta eru einstaklingar sem margir hverjir komu oft á spítalann, en hver einstaklingur er hér einungis talinn einu sinni.

²⁾ Eingöngu talðar komur sjúklunga sem ekki eru innlagðir á LSH.

³⁾ S-merkt lyf eru lyf eingöngu til sjúkrahúsnota, kostnaður birtur hér á innkaupsverði.

Í BRENNIDEPLI: Breytt skipulag starfsmannamála á LSH

Starfshópur á vegum framkvæmdastjórnar spítalans var skipaður í september 2007 til að koma með tillögur að nýju og heildstæðu skipulagi launa- og starfsmannamála á LSH. Niðurstöður hópsins voru þær að styrkja þyrfti starfsmannamál spítalans og því var lagt til að skrifstofa starfsmannamála, nú skrifstofa mannauðsmála (SMM), yrði endurskipulögð og hlutverk hennar eftl. Ákveðið var að skrifstofan yrði stefnumótandi í mun meira mæli en verið hefur og að verkefni hennar næðu til allra meginþátta í starfsmannamálum. Stefnt er að því að gera starfsemi skrifstofu mannauðsmála skilvirkari, meðal annars með því að samræma og samhæfa þá málaflokka og verkefni sem undir hana heyra.

Í ljósi þessa hefur farið fram endurskipulagning á SMM og meðal annars hefur launavinnsla og fleiri mikilvæg verkefni verið flutt til skrifstofunnar. Ákveðið hefur verið að skrifstofu mannauðsmála verði skipt í þrjá deildir, þ.e. lögfræði- og kjaradeild, starfsumhverfisdeild og launadeild, auk skrifstofu sviðsstjóra. Breytingin felst í sameiningu og endurröðun á verkefnum þeirra fimm deilda eða verkefna sem áður voru heilsu- öryggis- og vinnuumhverfisdeild, kjaradeild, launabókhald, deild starfsþróunar og fræðslu og launafulltrúar sviða.

Skrifstofa sviðsstjóra

Skrifstofa sviðsstjóra sér um daglegan rekstur sviðsins og skrifstofunnar og samræmir og samhæfir þau verkefni sem skrifstofa mannauðsmála ber ábyrgð á. Mikilvægir málaflokkar á skrifstofunni eru m.a. stefnumótun í mannauðsmálum spítalans, kjara- og launanevnd sem fer með kjarasamningsumboð spítalans, siðanefnd stjórnarsýslurannsóknna, stuðnings- og ráðgjafarteymi starfsmanna og öryggisnefnd LSH.

Lögfræði- og kjaradeild

Lögfræði- og kjaradeild annast öll lögfræðileg mál spítalans. Deildin er stjórnendum spítalans til aðstoðar og ráðgjafar í öllum lögfræðilegum málefnum á sviði starfsmannamála. Einnig sinnir hún, í samstarfi við framkvæmdastjóra lækninga og hjúkrunar, þeim erindum sem berast frá sjúklingum, aðstandendum þeirra og lögmönnum svo sem kvörtunum og fyrirspurnum. Deildin fer með samskipti við lögmenn og opinberar stofnanir vegna réttinda sjúklinga og starfsmanna svo sem vegna slysabóta, skaðabóta, sjúklingatrygginga o.fl. Auk þess annast hún lögfræðipjónustu vegna samningsgerðar sem snertir kennslu og vísindi, þar á meðal vegna klínískra lyfjarannsókna.

Lögfræði- og kjaradeild ber ábyrgð á að samræma upplýsingamiðlun um kjaramál, launasetningu og réttindi og skyldur starfsmanna LSH samkvæmt lögum og ber ábyrgð á samræmingu á sviði ráðningar- og kjaramála innan spítalans. Lögfræði- og kjaradeild fylgir eftir ákvörðunum og stefnumótun kjara- og launanevndar auk þess að sjá um framkvæmd og túlkun kjarasamninga og gerð stofnanasamninga.

Starfsumhverfisdeild

Starfsumhverfisdeild SMM hefur það hlutverk að samþætta stjórnun mannauðs í takt við þarfir og áætlanir spítalans. Einnig að leggja línur um hvernig skuli staðið að ráðningum starfsmanna, vali á umsækjendum, þjálfun starfsmanna, starfsþróun og starfslokum. Starfsumhverfisdeild er ætlað að stuðla að því að allir einstaklingar eigi jafna möguleika á að njóta eigin atorku og þroska hæfileika sína.

Deildin er auk þess þekkingarmiðstöð á sviði heilsuverndar, heilsueflingar og vinnuverndar, en þar starfa m.a. starfsmannahjúkrunarfræðingar, starfsmannasjúkraþjálfari og trúnaðarlæknir. Starfsumhverfisdeild ákveður mælikvarða sem lagðir eru til grundvallar í mati á stöðu mannauðsmála á spítalanum, gerir mælingar og kannanir til að meta stöðuna og fylgir niðurstöðum eftir í samráði við stjórnendur.

Launadeild

Með nýju skipulagi í launamálum færðust launafulltrúar frá sviðum til launadeildar skrifstofu mannauðsmála. Launadeild sér um útreikninga og útborgun launa en launakostnaður er um 67% af heildarkostnaði spítalans.

Meginmarkmið launadeildar er að starfsmenn Landspítala fái greidd rétt laun á réttum tíma. Starfsmenn launadeildar tryggja eftir bestu getu að launavinnsla og afgreiðsla launa og launatengdra mála hljóti afgreiðslu í samræmi við samninga, lög, verklagsreglur og leiðbeiningar. Móttaka, úrvinnsla, skráning, úttektir og varsla launagagna eru grundvallarþættir í starfsemi deildarinnar. Af öðrum verkefnum deildarinnar má nefna viðhald starfsmannaskráa, eftirlit og uppfærsla á úttekt og ávinnslu leyfa og skýrslugerðir og úttektir úr launagagnagrunnum. Starfsmannaskjalasafn Landspítala heyrir undir launadeild.

Erna Einarasdóttir sviðsstjóri skrifstofu mannauðsmála

Dagrún Hálfánardóttir deildarstjóri launadeildar

Oddur Gunnarsson deildarstjóri lögfræði- og kjaradeildar

Svava Kr. Þorkelsdóttir deildarstjóri starfsumhverfisdeildar

Starfsemistölur

Göngudeildarkomur

	Fjöldi koma ¹⁾		Breyting milli ára	Komur innlagðra sjúklinga 2008	Alls 2008
	2008	2007			
Göngudeild Barnaspítala	4.628	4.006	15,5%	193	4.821
Barnasvið samtals	4.628	4.006	15,5%	193	4.821
Móttaka kvenna ²⁾	2.621	2.480	5,7%	401	3.022
Fósturgreiningardeild	3.495	3.248	7,6%	90	3.585
Mæðravernd	1.625	1.440	12,8%	57	1.682
Brjóstgáfaráðgjöf	306	231	32,5%	-	306
Önnur göngudeildarþjónusta kvennasviðs	416	430	-3,3%	-	416
Kvennasvið samtals	8.463	7.829	8,1%	548	9.011
Göngudeild Hringbraut	7.184	6.851	4,9%	-	7.184
Göngudeild Kleppi	3.837	4.007	-4,2%	-	3.837
Fíkni- og fjólkvilladeild	2.743	2.237	22,6%	-	2.743
Göngudeild Hvítbandi	858	1.107	-22,5%	23	881
Göngudeild átröskunar (31-C)	647	540	19,8%	-	647
Barna- og unglingsgeðdeild	2.715	2.738	-0,8%	186	2.901
Geðsvið samtals	17.984	17.480	2,9%	209	18.193
Almenn göngud.lyflækninga (10-E, G-3, E-3) ³⁾	1.144	1.673	-	20	1.164
Hjartasjúkdómar, alls ³⁾ , þar af:	5.730	4.486	-	4.231	9.961
<i>hjartalækningar</i>	868	254	-	-	868
<i>hjärtabilun</i>	95	137	-	2	97
<i>kransæðasjúkdómar</i>	121	71	-	-	121
<i>hjáttarannsóknarstofa</i>	4.551	4.008	13,5%	4.229	8.780
<i>innskriftamiðstöð (10E)</i>	95	16	-	293	388
Gigtarsjúkdómar A-3	1.750	903	93,8%	-	1.750
Ofnæmissjúkdómar A-3	1.518	1.388	9,4%	194	1.712
Lungnasjúkdómar A-3	1.322	1.369	-3,4%	130	1.452
Svefnrannsóknir A-3	1.711	1.557	9,9%	57	1.768
Annað göngudeild A-3	594	539	10,2%	-	594
Innkirtlasjúkdómar, alls, þar af:	2.890	2.687	7,6%	33	2.923
<i>sykursýki</i>	1.917	1.657	15,7%	33	1.950
<i>aðrir innkirtlasj.</i>	239	234	2,1%	-	239
<i>beinþéttimælingar</i>	734	796	-7,8%	4	738
Meltingarsjúkdómar (10E) ³⁾	102	-	-	6	108
Speglanir	1.092	1.084	0,7%	616	1.708
Nýrnasjúkdómar	559	337	65,9%	3	562
Smitsjúkdómar	544	497	9,5%	4	548
Taugasjúkdómar	1.164	1.123	3,7%	192	1.356
Húðsjúkdómar	7.067	6.754	4,6%	431	7.498
Kynsjúkdómar	3.147	2.764	13,9%	-	3.147
Lyflækningasvið I samtals	30.334	27.161	11,7%	6.214	36.548

¹⁾ Eingöngu komur sjúklinga sem ekki eru innlagðir á LSH.

²⁾ Þar með taldar bráðakomur á kvensjúkdómadeild utan dagvinnutíma, þegar móttaka kvenna er lokuð.

³⁾ Komur vegna hjarta- og meltingarsjúkdóma áður taldar með almennri göngudeild lyflækninga, en eru nú birtar sér.

⁴⁾ Tölur um fjölda koma ekki aðgengilegar.

⁵⁾ Komur voru vantaldar árið 2007 og fyrr. Leiðrétt hér fyrir því. Með nýju upplýsingakerfi fást upplýsingar um heildarfjölda þeirra sem koma í blóðtökur, áður voru eingöngu skráðar komur þeirra sem greiddu fyrir blóðtökuna.

(Gögn úr Legu / Sögu)

	Fjöldi koma ¹⁾		Breyting milli ára	Komur innlagðra sjúklinga 2008	Alls 2008
	2008	2007			
Blóð- og krabbameinslækningar	3.120	2.754	13,3%	67	3.187
Geislæðlisfræði, undirbúningur ⁴⁾	-	-	-	-	-
Geislameðferð	3.987	3.635	9,7%	-	3.987
Lyflækningasvið II samtals	7.107	6.389	11,2%	67	7.174
Almenn göngudeild (G-3 og 10E)	1.351	1.306	3,4%	29	1.380
Innskriftamiðstöðvar aðgerða alls, þar af:	1.325	942	40,7%	432	1.757
<i>Háls-, nef og eyrnalækningar</i>	173	-	-	5	173
<i>Lýtalækningar</i>	77	64	20,3%	8	85
<i>Æðaskurðlækningar</i>	82	-	-	28	110
<i>Bæklunarlækningar</i>	270	196	5,4%	109	379
<i>Heila- og taugaskurðlækningar</i>	157	187	2,0%	14	171
<i>Innskriftir skurðlækninga 10-E, annað</i>	566	495	14,3%	268	566
Bæklunarskurðlækningar (G-3)	3.646	3.460	5,4%	109	3.646
Heila- og taugaskurðlækningar (G-3)	683	534	27,9%	2	685
Háls-, nef- og eyrnalækningar (B-3)	3.420	3.413	0,2%	381	3.801
Hjarta- og lungnaskurðlækningar (12E)	6	54	-	-	6
Augnælækningar	3.038	2.351	29,2%	196	3.234
Þvafgæfarskurðlækningar	1.648	1.391	18,5%	145	1.793
Skurðlækningasvið samtals	15.117	13.451	12,4%	1.294	16.411
Endurkomur, bráðalækningar (G-3)	2.057	1.737	18,4%	99	2.156
Slysa- og bráðasvið samtals	2.057	1.737	18,4%	99	2.156
Verkjamiðstöð	11	12	-	-	11
Svæfinga-, gjörgæslu- og skurðst.svið samtals	11	12	-	-	11
Göngudeildarmeðferðir sjúkra- og iðjuþjálfunar	7.016	7.040	-0,3%	-	7.016
Læknar, sálfræðingar og talmeinafræðingar	346	179	93,3%	-	346
Endurhæfingarsvið samtals	7.362	7.219	2,0%	-	7.362
Almenn móttaka	282	347	-18,7%	2	284
Minnismóttaka	534	472	13,1%	-	534
Brota- og beinverndarmóttaka	38	26	46,2%	-	38
Öldrunarsvið samtals	854	845	1,1%	2	856
Heilsuvernd starfsmanna samtals	570	401	42,1%	0	570
Blóðtökur á rannsóknasviði samtals⁵⁾	24.130	21.551	12,0%	-	24.130
Göngudeildir alls	118.617	108.081	9,7%	8.626	127.243

Dagdeildarkomur

(Gögn úr Legu / Sögu)

	Fjöldi koma		2008-2007	Breyting milli ára
	2008	2007		
Barnalækningar				
Hringbraut	555	639	-84	-13,1%
Fossvogi	410	179	231	129,1%
Nýburalækningar	164	225	-61	-27,1%
Barnasvið samtals¹⁾	1.129	1.043	86	8,2%
Kvenlækningar	683	533	150	28,1%
Meðganga	1.282	1.138	144	12,7%
Kvennasvið samtals	1.965	1.671	294	17,6%
Almennar geðlækningar	4.839	6.841	-2.002	-29,3%
Geðlækningar, endurhæfing	8.517	9.706	-1.189	-12,3%
Fíknimeðferð (meðferð vímuefnasjúkl.)	2.313	1.756	557	31,7%
Geðsvið samtals	15.669	18.303	-2.634	-14,4%
Gigtlækningar	715	759	-44	-5,8%
Nýrnalækningar (sjá nánar Skilun á bls.17)	2.860	2.961	-101	-3,4%
Taugalækningar	569	502	67	13,3%
Hjartalækningar	319	25	294	-
Meltingarlækningar ³⁾	0	249	-249	-
Efnaskipta- og innkirtlalækningar ³⁾	0	182	-182	-
Lungnalækningar ³⁾	26	444	-418	-
Smitsjúkdómar ³⁾	4	156	-152	-
Svefnrannsóknir (A-6)	285	306	-21	-
Lyflækningasvið I samtals³⁾	4.778	5.584	-806	-14,4%
Blóð- og krabbameinslækningar	3.465	3.029	436	14,4%
Lyflækningasvið II samtals	3.465	3.029	436	14,4%
Almennar skurðlækningar	260	286	-26	-9,1%
Bæklunarskurðlækningar	27	96	-69	-71,9%
Háls-, nef- og eyrnalækningar	46	125	-79	-63,2%
Þvagfæraskurðlækningar	131	72	59	81,9%
Skurðlækningasvið samtals¹⁾	464	579	-115	-19,9%
Endurhæfingarlækningar	1.013	981	32	3,3%
Endurhæfingarsvið samtals	1.013	981	32	3,3%
Öldrunarlækningar	1.613	1.855	-242	-13,0%
Öldrunarsvið samtals	1.613	1.855	-242	-13,0%
Dagdeildir alls	30.096	33.045	-2.949	-8,9%

¹⁾ Börn sem liggja á barnadeildum, en voru skráð á aðrar sérgreinar en barnalækningar eru meðtalin í tölum þeirra sérgreina.

²⁾ Ekki er lengur tiltekinn fjöldi feðra sem gistu í Hreiðri

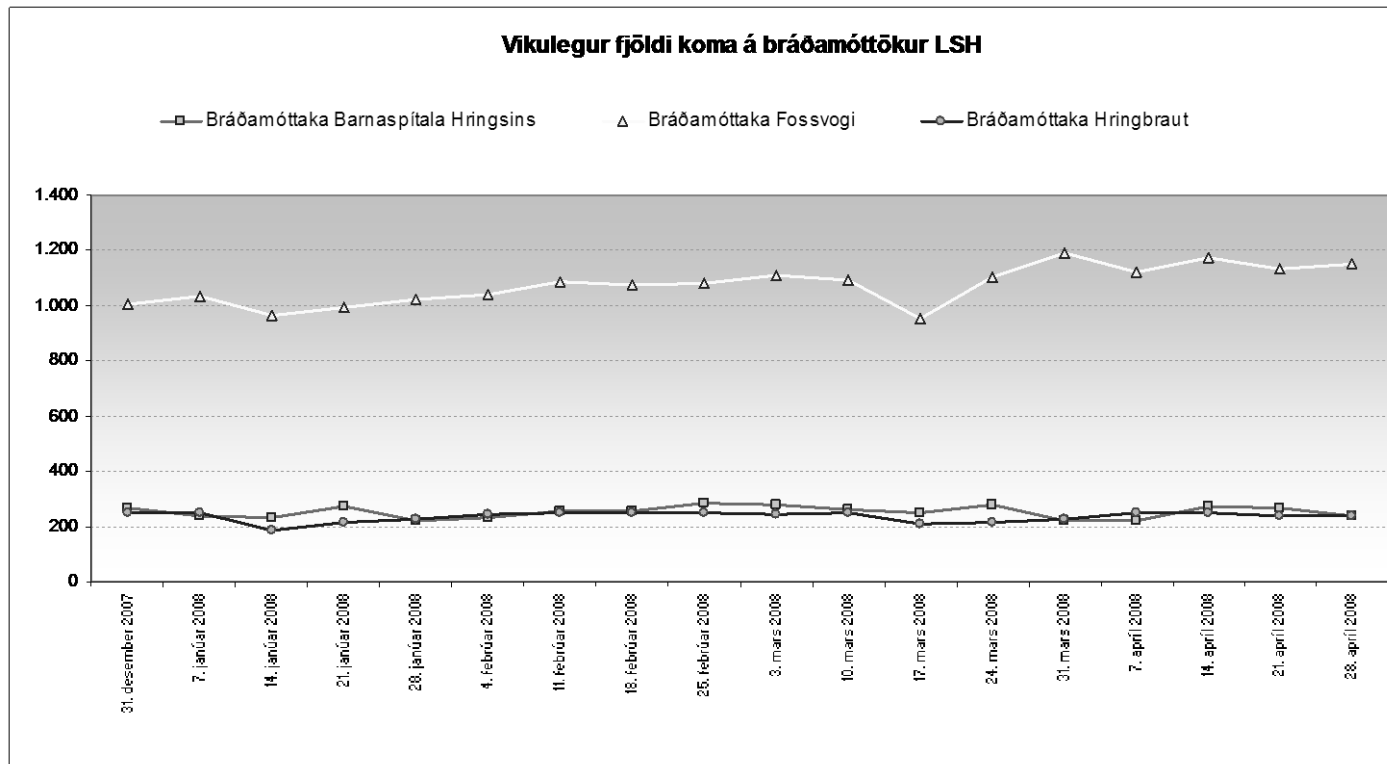
³⁾ Fækkun á komum er m.a. vegna breytinga á deild A-2 og stofnun skammverueiningar á slysa- og bráðadeild í Fossvogi.

Starfsemistölur – Slysa- og bráðapjónusta

Slysa- og bráðapjónusta

(Gögn úr Sögu)

	Fjöldi koma		Breyting milli ára		Meðalfjöldi koma/dag		Fjöldi innlagna		Breyting milli ára	Hlutfall innlagna		Breyting milli ára
	2008	2007	Fjöldi	Hlutfall	2008	2007	2008	2007		2008	2007	
Bráðamóttaka Barnaspítala Hringins	4.401	4.540	-139	-3,1%	36,7	37,8	343	418	-75	7,8%	9,2%	-15,4%
Bráðapjónusta geðdeilda	2.732	3.316	-584	-17,6%	22,8	27,6	209	296	-87	7,7%	8,9%	-14,3%
Bráðamóttaka Hringbraut, þar af:	4.184	4.081	103	2,5%	34,9	34,0	1.430	1.418	12	34,2%	34,7%	-1,6%
nýkomur	4.098	4.020	78	1,9%	34,2	33,5	-	-	-	-	-	-
endurkomur	86	61	25	41,0%	0,7	0,5	-	-	-	-	-	-
Slysa- og bráðadeild í Fossvogi (G-2), þar af:	20.025	19.411	614	3,2%	166,9	161,8	1.712	1.927	-215	8,5%	9,9%	-13,9%
nýkomur (G-2)	18.543	17.526	1.017	5,8%	154,5	146,1	-	-	-	-	-	-
endurkomur (G-2)	1.482	1.885	-403	-21,4%	12,4	15,7	-	-	-	-	-	-
komur á bráðavakt	4.831	4.709	122	2,6%	40,3	39,2	1.348	1.538	-190	27,9%	32,7%	-14,6%
komur á slysavakt (gönguvakt)	15.175	14.595	580	4,0%	126,5	121,6	363	389	-26	2,4%	2,7%	-10,3%
Alls	31.342	31.348	-6	0,0%	261,2	261,2	3.694	4.059	-365	11,8%	12,9%	-9,0%



Sjúkrahústengdar heimavitjanir

(Gögn frá starfseiningum)

	Fjöldi		Breyting milli ára
	2008	2007	
Sjúkrahústengd heimaþjónusta			
Fjöldi sjúklinga	327	319	2,5%
Vitjanir	2.699	3.095	-12,8%
Helstu meðferðir ¹⁾ :			
Lyfjagjafir	2.068	1.655	25,0%
Sáraskiptingar og -meðferðir	517	354	46,0%
Blóðrannsóknir	169	-	-
Eftirlit	126	-	-
Fræðsla og ráðgjöf	147	-	-
Annað	45	-	-
Heimahlýning			
Skipulagðar heimavitjanir	1.570	1.321	18,9%
Bráðavitjanir	160	168	-5,0%
Vitjanir	1.730	1.489	16,2%
Samtals vitjanir lyflækningasviði II	4.429	4.584	-3,4%
Sérhæfð heimaþjónusta veikra aldraðra^{2) 3) 4)}			
Fjöldi sjúklinga	57	-	-
Vitjanir	183	-	-
Samtals vitjanir öldrunarsviði	183	-	-
Vettvangshjúkrun Geðsviðs^{2) 4)}			
Fjöldi sjúklinga	47	-	-
Vitjanir	551	-	-
Vettvangsteymi BUGL²⁾			
Fjöldi sjúklinga	43	-	-
Vitjanir	116	-	-
Samtals vitjanir geðsviði	667	-	-
Vitjanir alls	5.830	4.584	27,2%

¹⁾ Meðferðaflökkun breytt milli ára og er því ekki alveg sambærileg.

²⁾ Þetta er ný þjónusta á LSH og því ekki til tölur fyrir allt árið 2007.

³⁾ Sjúkrahústengd heimaþjónusta veikra aldraðra er samstarfsverkefni LSH og Heilsugæslu höfuðborgarsvæðisins, en hér eru einungis birtar tölur þess hluta sem LSH sinnir.

⁴⁾ Hér eru einungis talðar vitjanir, en einnig er veitt ráðgjöf, viðtöl og stuðningur símleiðis.

Starfsemistölur – Legudeildir

Barnasvið

(Gögn úr Legu)

	Legur		Breyting milli ára	Fjöldi legudaga			Breyting milli ára	Meðallegutími		Breyting milli ára
	2008	2007		2008	2007	2008-2007		2008	2007	
Almennar barnalækningar	359	364	-1,4%	1.493	1.891	-398	-21,0%	4,2	5,2	-19,9%
Barnaskurðlækningar	170	194	-12,4%	513	624	-111	-17,8%	3,0	3,2	-6,2%
Almennar skurðlækningar - börn	3	3	-	2	8	-6	-	-	-	-
Nýburalækningar	150	169	-11,2%	1.559	1.869	-310	-16,6%	10,4	11,1	-6,0%
Aðrir þjónustuflokkar fyrir börn:										
Augnlækningar - börn	11	5	-	15	9	6	-	1,4	1,8	-
Brjóstholsskurðlækningar - börn	1	1	-	10	11	-1	-	10,0	11,0	-
Bæklunarskurðlækningar - börn	58	68	-	87	73	14	-	1,5	1,1	-
Háls-, nef- og eyrnalækningar - börn	38	29	-	43	42	1	-	1,1	1,4	-
Heila- og taugaskurðlækningar - börn	7	17	-	17	44	-27	-	2,4	2,6	-
Lýtalækningar - börn	24	17	-	178	57	121	-	7,4	3,4	-
Samtals	821	867	-5,3%	3.917	4.628	-711	-15,4%	4,8	5,3	-10,6%

Kvennasvið

Kvenlækningar	264	293	-9,9%	691	896	-205	-22,9%	2,6	3,1	-14,4%
Meðganga og sængurlega	1.432	1.281	11,8%	3.298	3.351	-53	-1,6%	2,3	2,6	-12,0%
Almennar skurðlækningar kvenna ¹⁾	91	79	15,2%	177	130	47	36,2%	1,9	1,6	18,2%
Samtals	1.787	1.653	8,1%	4.166	4.377	-211	-4,8%	2,3	2,6	-12,0%

Geðsvið

Almennar geðlækningar	489	476	2,7%	5.662	6.070	-408	-6,7%	11,6	12,8	-9,2%
Barna- og unglingageðlækningar	64	66	-3,0%	1.504	1.832	-328	-17,9%	23,5	27,8	-15,3%
Fíknimeðferð (meðferð vímuefnasjúklinga)	171	162	5,6%	1.645	1.711	-66	-3,9%	9,6	10,6	-8,9%
Geðlækningar, endurhæfing	156	173	-9,8%	9.657	9.483	174	1,8%	61,9	54,8	12,9%
Samtals	880	877	0,3%	18.468	19.096	-628	-3,3%	21,0	21,8	-3,6%

Lyflækningasvið I

Almennar lyflækningar	67	42	59,5%	594	386	208	53,9%	8,9	9,2	-3,5%
Efnaskipta- og innkirtlalækningar	136	106	28,3%	1.203	985	218	22,1%	8,8	9,3	-4,8%
Gigtlækningar	135	155	-12,9%	1.410	1.378	32	2,3%	10,4	8,9	17,5%
Hjartalækningar	890	1.016	-12,4%	4.349	4.823	-474	-9,8%	4,9	4,7	2,9%
Húð- og kynsjúkdómalækningar	74	107	-30,8%	408	943	-535	-56,7%	5,5	8,8	-37,4%
Lungnalækningar ²⁾	367	285	28,8%	2.697	2.617	80	3,1%	7,3	9,2	-20,0%
Meltingarlækningar	240	241	-0,4%	1.718	1.417	301	21,2%	7,2	5,9	21,7%
Nýrnalækningar	107	130	-17,7%	970	1.107	-137	-12,4%	9,1	8,5	6,5%
Smitsjúkdómar	124	142	-12,7%	1.536	1.660	-124	-7,5%	12,4	11,7	6,0%
Taugalækningar	262	233	12,4%	2.655	2.487	168	6,8%	10,1	10,7	-5,1%
Samtals	2.402	2.457	-2,2%	17.540	17.803	-263	-1,5%	7,3	7,2	0,8%

¹⁾ Vegna villu hafa rangar tölur hafa birst það sem af er ári, leiðrétt nú.

²⁾ Hér eru frádragnar 141 lega og legudagar vegna svefnarannsóknna á A-6 tímabilið jan-apríl 2007.

Lyflækningasvið II

	Legur		Breyting milli ára
	2008	2007	
Blóðlækningar	193	193	0,0%
Krabbameinslækningar	233	243	-4,1%
Líknandi meðferð	62	45	37,8%
Samtals	488	481	1,5%

(Gögn úr Legu)

	Fjöldi legudaga			Breyting milli ára
	2008	2007	2008-2007	
	1.587	1.691	-104	-6,2%
	1.532	1.889	-357	-18,9%
	1.023	928	95	10,2%
Samtals	4.142	4.508	-366	-8,1%

	Meðallegutími		Breyting milli ára
	2008	2007	
	8,2	8,8	-6,2%
	6,6	7,8	-15,4%
	16,5	20,6	-20,0%
Samtals	8,5	9,4	-9,4%

Skurðlækningasvið

Almennar skurðlækningar ³⁾	747	843	-11,4%
Augnlækningar	128	106	20,8%
Brjóstholsskurðlækningar	193	175	10,3%
Bæklunarskurðlækningar	702	602	16,6%
Háls-, nef- og eyrnalækningar	264	277	-4,7%
Heila- og taugaskurðlækningar	262	311	-15,8%
Lýtalækningar	103	97	6,2%
Tannlækningar	41	26	57,7%
Þvagfæraskurðlækningar	338	420	-19,5%
Æðaskurðlækningar	198	208	-4,8%
Samtals	2.976	3.065	-2,9%

	3.577	4.062	-485	-11,9%
	289	382	-93	-24,3%
	1.869	1.790	79	4,4%
	3.864	3.709	155	4,2%
	500	696	-196	-28,2%
	923	1.049	-126	-12,0%
	677	822	-145	-17,6%
	167	43	124	-
	1.733	1.791	-58	-3,2%
	920	1.010	-90	-8,9%
Samtals	14.519	15.354	-835	-5,4%

	4,8	4,8	-0,6%
	2,3	3,6	-37,3%
	9,7	10,2	-5,3%
	5,5	6,2	-10,7%
	1,9	2,5	-24,6%
	3,5	3,4	4,4%
	6,6	8,5	-22,4%
	4,1	1,7	-
	5,1	4,3	20,2%
	4,6	4,9	-4,3%
Samtals	4,9	5,0	-2,6%

Endurhæfingarsvið

Endurhæfingarlækningar	172	136	26,5%
Hæfingarlækningar	17	21	-19,0%
Samtals	189	157	20,4%

	3.834	3.793	41	1,1%
	1.729	2.036	-307	-15,1%
Samtals	5.563	5.829	-266	-4,6%

	22,3	27,9	-20,1%
	101,7	97,0	4,9%
Samtals	29,4	37,1	-20,7%

Öldrunarsvið

Öldrunarlækningar	393	372	5,6%
Samtals	393	372	5,6%

	11.969	12.362	-393	-3,2%
Samtals	11.969	12.362	-393	-3,2%

	30,5	33,2	-8,4%
Samtals	30,5	33,2	-8,4%

Legur á kvenna-, barna-, skurð- og lyflækningasviðum samtals	8.474	8.523	-0,6%
---	--------------	--------------	--------------

	44.284	46.670	-2.386	-5,1%
--	---------------	---------------	---------------	--------------

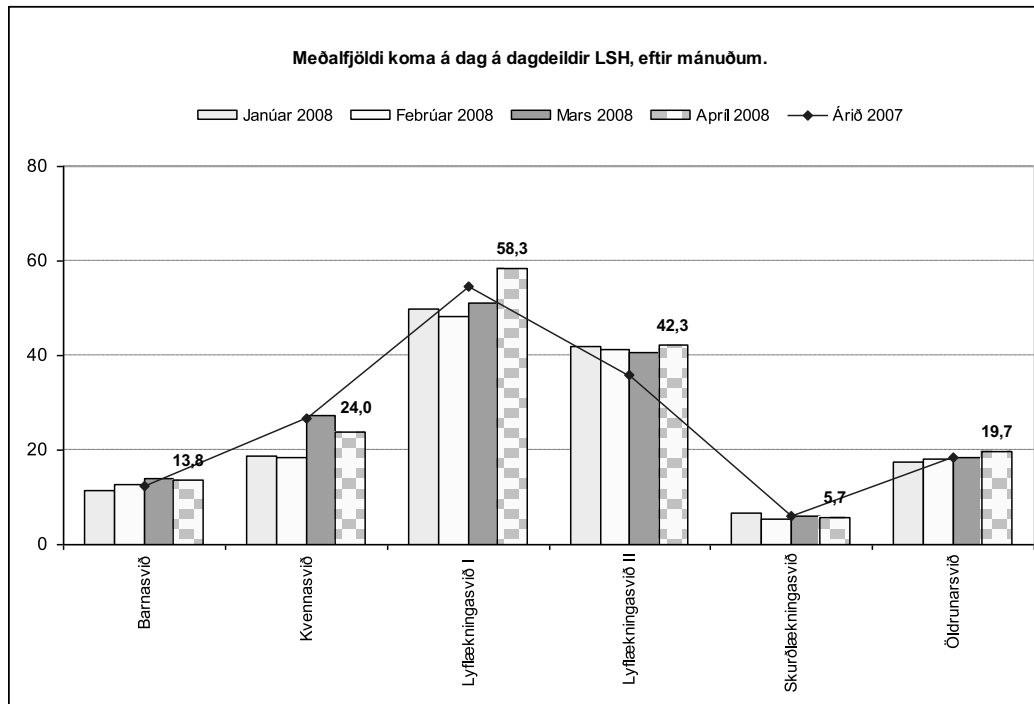
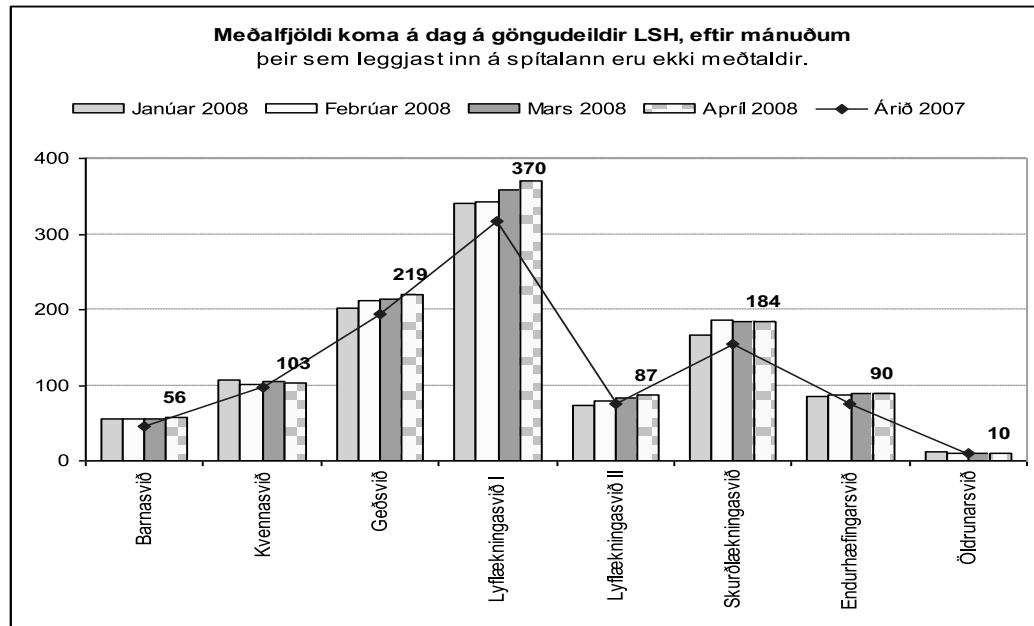
	5,2	5,5	-4,6%
--	------------	------------	--------------

Legur á öllum sviðum samtals	9.936	9.929	0,1%
-------------------------------------	--------------	--------------	-------------

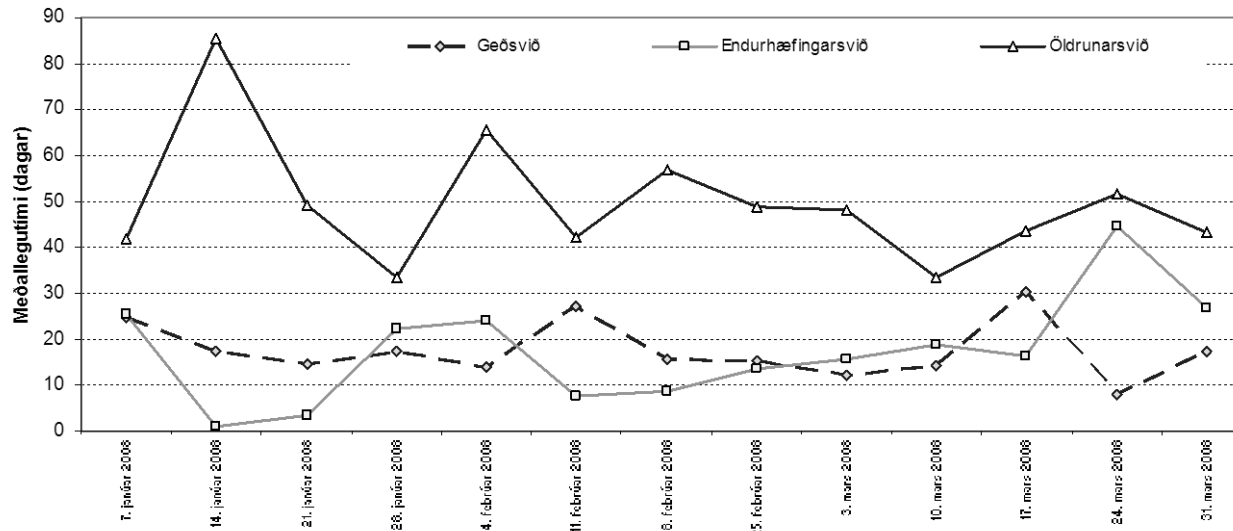
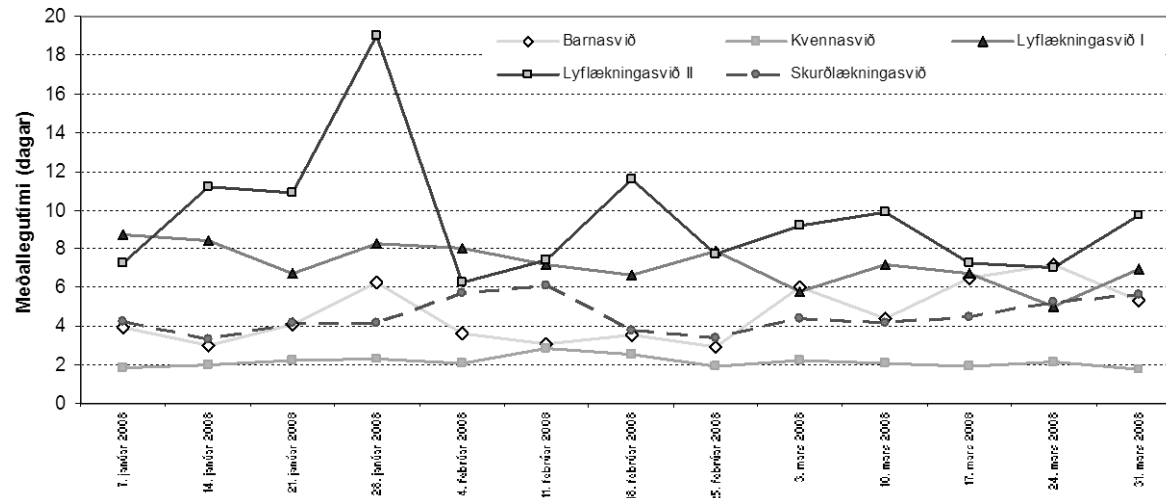
	80.284	83.957	-3.673	-4,4%
--	---------------	---------------	---------------	--------------

	8,1	8,5	-4,4%
--	------------	------------	--------------

³⁾ Vegna villu hafa rangar tölur hafa birst það sem af er ári, leiðrétt nú.



Meðallegutími þeirra sem útskrifuðust af legudeildum, eftir vikum, jan.-mars 2008 ¹⁾



1) Stakir toppar myndast í meðallegutíma þegar einstaklingar sem legið hafa lengi á spítalanum útskrifast t.d. þeir sem fá pláss á hjúkrunar- eða vistheimilum. Einnig getur meðallegutíminn sveiflast talsvert ef fáir eða engir sjúklingar útskrifast í vikunni, eins og t.d. má sjá hér á endurhæfingar- og öldrunarsviði.

Sjúklingaflokkun á legudeildum

(Gögn úr sjúklingaflokkun hjúkrunar - Lega)

	Fjöldi sjúklingadaga	Fjöldi vinnuálagseininga janúar-apríl		Meðalhjúkrunarþyngd (bráðleiki) janúar-apríl			Meðalfjöldi flokkaðra sjúkl. pr.deild/dag í apríl 2008	Hjúkrunarklukkustundir fyrir hvern sjúkling á sólarhring í apríl 2008		
	2008	2008	2007	2008	2007	Breyting milli ára		Æskilegar ^{1) 2)}	Veittar ^{1) 2)}	Mismunur
Geðsvið ³⁾	19.225	24.916	25.692	1,30	1,31	-0,8%	11,5	7,40	7,20	-0,20
Barnasvið	3.990	5.947	7.485	1,49	1,55	-3,9%	11,0	8,90	9,80	0,90
Kvennasvið ⁴⁾	3.984	4.316	4.911	1,09	1,05	3,8%	11,8	4,50	6,30	1,80
Lyflækningasvið I	16.790	18.442	19.202	1,10	1,10	0,0%	19,6	6,50	6,10	-0,40
Lyflækningasvið II	4.181	4.848	4.954	1,16	1,12	3,6%	11,5	8,20	8,00	-0,20
Skurðlækningasvið	14.990	16.050	16.619	1,07	1,05	1,9%	16,1	6,50	6,60	0,10
Svæfinga-, gjörgæslu- og skurðstofusvið	1.300	4.958	5.835	3,81	3,76	1,3%	-	-	-	-
Endurhæfingarsvið	3.845	4.104	4.361	1,07	1,11	-3,6%	17,7	6,40	5,60	-0,80
Öldrunarsvið	12.013	14.371	14.986	1,20	1,20	0,0%	15,7	5,60	6,30	0,70
Samtals ⁵⁾	61.093	73.036	78.353	1,20	1,20	0,0%	-	-	-	-

¹⁾ Æskilegar hjúkrunarklukkustundir pr. sjúkling eru einungis reiknaðar út fyrir legusjúklinga en veittar hjúkrunarklukkustundir pr. sjúkl. eru bæði fyrir legu- og dagsjúklinga.

²⁾ Frá n.ó.v. 2006 eru hjúkrunarklukkustundir birtar sem vegin meðaltöl.

³⁾ Sjúklingaflokkun nær einungis til legusjúklinga.

⁴⁾ Bráðleiki og mönnunartölur kvennasviðs ná ekki til fæðingargangs og Hreiðurs, þær eru hins vegar með í vinnuálagseiningum kvennasviðs.

⁵⁾ Samtals bráðleiki er heildarfjöldi vinnuálagseininga / heildarfjöldi sjúklingadaga. Geðsvið er undanskilið í samtölum.

Fæðingar

(Gögn frá starfseiningu)

	Fjöldi		Breyting milli ára
	2008	2007	
Fæðingar	1.065	970	9,8%
Fædd börn	1.086	994	9,3%
Tvíburafæðingar	21	20	5,0%
Þríburafæðingar	0	2	-
Hlutfall fjölburafæðinga	2,0%	2,3%	-
Hlutfall keisaraskurða	16,8%	19,3%	-

Rannsóknarstofa í taugalífeðlisfræði

(Gögn frá starfseiningu)

	Fjöldi		Breyting milli ára
	2008	2007	
Heilarit	350	390	-10,3%
Vöðvarit	205	173	18,5%
Botox meðferðir vegna taugasjúkdóma	102	115	-11,3%
Hálsæðaómanir	130	122	6,6%
Hrifrit ¹⁾	30	27	11,1%
Síriti (heilarit yfir lengri tíma)	1	1	0,0%
Samtals	818	828	-1,2%

¹⁾ Hrifrit er samheiti yfir mælingar á sjón-, skyn- og heyrnarhrifum.

Skilunardeild

(Gögn frá starfseiningu)

	Fjöldi meðferða		Breyting milli ára
	2008	2007	
Langvinn blóðskilun	2.120	1.828	16,0%
Bráð blóðskilun	168	141	19,1%
Blóðvöskvaskipti	5	6	-
Kviðskilun, þjálfun og eftirlit	90	59	52,5%
Símaráðgjöf	75	127	-40,9%
Annað	39	40	-2,5%
Samtals	2.497	2.201	13,4%

Líknarráðgjafarteymi

	Fjöldi meðferða		Breyting milli ára
	2008	2007	
Fjöldi sjúklinga	92	97	-5,2%
Vitjanir til sjúklinga	226	300	-24,7%
<i>Helstu ástæður beiðna</i>			
Stuðningur við sjúklinga og aðstandendur	5	13	-61,5%
Útskriftaráætlun	18	24	-25,0%
Beiðni á líknardeild	65	55	18,2%
Einkenameðferð	14	15	-6,7%
Stuðningur/ráðgjöf við starfsfólk	4	3	-

Bjargráðsigræðslur

(Gögn frá starfseiningu)

	Fjöldi aðgerða		Breyting milli ára
	2008	2007	
Bjargráðsigræðslur	12	12	0,0%

Hjartarannsóknir og aðgerðir í hjartapræðingu

(Gögn frá starfseiningu)

	Fjöldi		Breyting milli ára
	2008	2007	
Hjartapræðingar, þar af:	666	569	17,0%
Kransæðavíkkunar	270	198	36,4%
Gangráðsigræðslur og -skiptingar	95	95	0,0%
Brennsluaðgerðir (Ablationir)	33	34	-2,9%
Lokanir á opum milli forhólfa hjarta (ASD)	7	14	-50,0%
Gangráðs- og bjargráðsmælingar	988	930	6,2%
Hjartalínurit	5.486	5.148	6,6%
Hjartaómanir	1.260	1.134	11,1%
Hjartasíritun (Holter)	602	484	24,4%
Áreynslupróf	351	357	-1,7%

Skurðaðgerðir

(Gögn frá starfseiningu)

	Fjöldi aðgerða		Breyting milli ára	Þar af bráða- aðg. 2008	Hlutfall bráðaaðg.
	2008	2007			
Almennar skurðlækningar	802	773	3,8%	243	30,3%
Augnskurðlækningar Hringbraut	152	140	8,6%	23	15,1%
Barnaskurðlækningar	267	256	4,3%	77	28,8%
Brjóstholsskurðlækningar	245	227	7,9%	104	42,4%
Bæklunarskurðlækningar	920	848	8,5%	480	52,2%
Háls-, nef- og eyrnaskurðlækningar	524	487	7,6%	63	12,0%
Heila- og taugaskurðlækningar	243	291	-16,5%	43	17,7%
Kvenskurðlækningar	1.026	1.061	-3,3%	415	40,4%
Lýtaskurðlækningar	119	134	-11,2%	22	18,5%
Þvagfæraskurðlækningar	373	381	-2,1%	42	11,3%
Æðaskurðlækningar	107	109	-1,8%	27	25,2%
Óflokkað og annað	3	2	-	3	-
Samtals	4.781	4.709	1,5%	1.542	32,3%
Skurðaðg. á dagdeild augnskurðlækna.	437	432	1,2%	0	0,0%
Samtals m. dagskurðeild	5.218	5.141	1,5%	1.542	29,6%
Inndæling lyfs í auga á dagd.augnskurðl. ¹⁾	435	156	178,8%	0	-

1) Inndæling lyfs í glerhlaup auga hófst að marki í september 2006 en hefur síðan farið mjög vaxandi. Þær aðgerðir voru í upphafi taldar með öðrum augnaðgerðum á dagdeild augnskurðlækninga en eru nú taldar sérstaklega. Augasteinsaðgerðir af biölistum eru hins vegar u.þ.b. 90 % annarra aðgerða á dagdeild augnskurðlækninga.

Svæfingar/Deyfingar

(Gögn frá starfseiningu)

	Í skurðaðgerð		Án skurðaðgerðar		Samtals		Breyting milli ára
	2008	2007	2008	2007	2008	2007	
Fossvogur ¹⁾	1.889	1.399	212	96	2.101	1.495	-
Hringbraut	1.585	1.555	536	575	2.121	2.130	-0,4%
Kvinnadeild	1.098	1.085	383	320	1.481	1.405	5,4%
Samtals	4.572	4.039	1.131	991	5.703	5.030	-

¹⁾Tölur 2007 frá jan-mars, en ekki bærust tölur fyrir apríl 2007, tölur því ekki samanburðarhæfar milli ára.

Gjörgæsla

(Gögn úr Legu)

	Innlagnir		Legudagar		Breyt. milli ára (legud.)	Meðallegutími	
	2008	2007	2008	2007		2008	2007
Fossvogur	254	227	710	806	-11,9%	2,8	3,6
Hringbraut	197	214	631	685	-7,9%	3,2	3,2
Samtals	451	441	1.341	1.491	-10,1%	3,0	3,4

Svefnrannsóknir

(Gögn frá starfseiningu)

	Fjöldi legudeild		Breyting milli ára	Fjöldi göngudeild		Breyting milli ára
	2008	2007		2008	2007	
Næturæfingar	104	120	-13,3%	153	179	-14,5%
Innstilling á svefnöndunartæki	53	68	-22,1%	172	176	-2,3%
Eftirlitsmæling v. svefnöndunartækis	103	116	-11,2%	25	25	0,0%
Annað eftirlit og stuðningur	25	2	-	1.361	1.181	15,2%
Samtals	285	306	-6,9%	1.711	1.561	9,6%

Myndgreining

(Gögn frá starfseiningu)

	Fjöldi rannsókna Fossv.		Fjöldi rannsókna Hringbr.		Samtals		Breyting milli ára
	2008	2007	2008	2007	2008	2007	
Almennar röntgenrannsóknir	17.511	17.226	8.117	8.339	25.628	25.565	0,2%
Æðapræðingar og inngrip	321	289	20	14	341	303	12,5%
Ísótóparannsóknir	206	190	585	551	791	741	6,7%
Ómskoðanir	1.240	1.337	2.027	2.081	3.267	3.418	-4,4%
Segulómun	1.815	1.931	1.403	1.034	3.218	2.965	8,5%
Tölvusneiðmyndir	4.414	4.160	4.029	3.694	8.443	7.854	7,5%
Tölvusneiðmynda- og ómstýrðar ástungur	95	81	127	89	222	170	30,6%
Endursýning eldri rannsókna	481	471	471	446	952	917	3,8%
Samtals	26.083	25.685	16.779	16.248	42.862	41.933	2,2%

Viðtöl og meðferðir sálfræðinga Geðsviðs

(Gögn frá starfseiningu)

	Fjöldi		Breyting milli ára
	2008	2007 ¹⁾	
Geðdeildir fyrir fullorðna	5.986	4.771	-
Barna- og unglingsgeðdeildir	1.301	1.034	-
Samtals	7.287	5.805	-

¹⁾ Tölur frá jan-mars 2007, en ekki bærast tölur fyrir jan-apríl 2007, tölur því ekki samanburðarhæfar milli ára.

Næringarstofa

(Gögn frá starfseiningu)

	Fjöldi viðtala		Breyting milli ára
	2008	2007	
Barnasvið	315	248	27,0%
Kvennasvið	31	82	-62,2%
Geðsvið	210	226	-7,1%
Lyflækningasvið I	1.105	927	19,2%
Lyflækningasvið II	241	229	5,2%
Skurðlækningasvið	320	297	7,7%
Öldrunarsvið	172	282	-
Endurhæfingarsvið	154	168	-8,3%
Annað	154	191	-19,4%
Samtals	2.702	2.650	2,0%

Félagsráðgjöf

(Gögn frá starfseiningu)

	Meðferðir/komur		Breyting milli ára
	2008	2007	
Barnasvið	703	557	26,2%
Kvennasvið	1.047	1.101	-4,9%
Geðsvið	2.532	2.848	-11,1%
Lyflækningasvið I	905	917	-1,3%
Lyflækningasvið II	1.150	889	29,4%
Skurðlækningasvið	240	371	-35,3%
Öldrunarsvið	1.045	1.171	-10,8%
Endurhæfingarsvið	313	307	2,0%
Samtals	7.935	8.161	-2,8%

Sálgæsla presta og djákna

(Gögn frá starfseiningu)

	Fjöldi		Breyting milli ára
	2008	2007	
Sálgæslusamtöl	1.724	1.307	31,9%
Fjölskyldufundir	157	116	35,3%
Handleiðsla starfsmanna	159	45	-
Útköll	171	173	-1,2%
Helgistund við dánarbeð	164	178	-7,9%
Guðsþjónustur, helgihald og kyrrðarstundir	143	164	-12,8%
Eftirfylgd	328	266	23,3%
Samtals	2.846	2.249	26,5%

Sjúkra- og iðjubjálfun

(Gögn úr Sögu)

	Sjúkrabjálfun, komur		Breyting milli ára
	2008	2007	
Fossvogur			
Legud.barnasvið	3	8	-
Legud.lyflækningasvið I	5.131	4.663	10,0%
Legud.skurðlækningasvið	4.777	4.805	-0,6%
Legud.öldrunarsvið	1.642	1.950	-15,8%
Göngudeild	3.353	2.809	19,4%
Samtals	14.906	14.235	4,7%
Grensás			
Legud.endurhæfingarsvið	4.449	5.390	-17,5%
Göngudeild	1.376	1.667	-17,5%
Samtals	5.825	7.057	-17,5%
Hringbraut			
Legud.barnasvið	606	632	-4,1%
Legud.kvennasvið	208	325	-36,0%
Legud.lyflækningasvið I	1.560	1.989	-21,6%
Legud.lyflækningasvið II	467	473	-1,3%
Legud.skurðlækningasvið	2.192	2.415	-9,2%
Göngudeild	1.262	1.117	13,0%
Samtals	6.295	6.951	-9,4%
Landakot			
Legud.öldrunarsvið	4.983	5.194	-4,1%
Göngudeild	440	821	-46,4%
Samtals	5.423	6.015	-9,8%
Alls innliggjandi	26.018	27.844	-6,6%
Alls göngudeild	6.431	6.414	0,3%
Alls	32.449	34.258	-5,3%

	Iðjubjálfun, komur		Breyting milli ára
	2008	2007	
	0	0	-
	674	581	16,0%
	674	747	-9,8%
	509	599	-15,0%
	389	389	0,0%
Samtals	2.246	2.316	-3,0%
	2.476	2.030	22,0%
	65	60	8,3%
Samtals	2.541	2.090	21,6%
	0	0	-
	2	3	-
	366	367	-0,3%
	118	167	-29,3%
	139	212	-34,4%
	85	106	-19,8%
Samtals	710	855	-17,0%
	1.830	1.776	3,0%
	46	71	-35,2%
Samtals	1.876	1.847	1,6%
Samtals	6.788	6.482	4,7%
Samtals	585	626	-6,5%
Alls	7.373	7.108	3,7%

Sálfræðiþjónusta

(Gögn frá starfseiningu)

	Fjöldi		Breyting milli ára
	2008	2007	
Viðtöl og meðferðir	1.485	1.375	8,0%
Taugasálfræðileg athugun	950	750	26,7%
Handleiðsla	230	195	-
Ráðgjöf	155	115	-
Námskeið og fyrirlestrar	160	-	-
Samtals	2.980	2.435	-

Rannsóknarsvið

(Gögn frá starfseiningu)

		Fjöldi rannsókna		Breyting milli ára
		2008	2007	
Ónæmisfræði	samtals	17.326	15.634	10,8%
Blóðmeinafræði	samtals	127.802	123.766	3,3%
Klínísk lífefnafræði	samtals	455.021	432.435	5,2%
Erfða- og sameindalæknisfræði				
DNA-rannsóknir		227	205	10,7%
Litningarannsóknir		258	196	31,6%
Nýburaskimun		1.569	1.385	13,3%
Fósturskimun		1.214	1.019	19,1%
Erfðaráðgjöf		359	184	95,1%
	Samtals	3.627	2.989	21,3%
Veirufræði				
Alm.blóðvatnspróf		5.832	5.195	12,3%
Ræktanir		5.320	5.555	-4,2%
Kjarnasýrumögnun (PCR)		3.222	1.583	103,5%
Áhætturannsóknir		12.257	9.955	23,1%
	Samtals	26.631	22.288	19,5%
Innsend sýni		7.261	6.263	15,9%
Sýklafræði				
Pvagræktanir		10.205	10.464	-2,5%
Blóðræktanir		3.540	3.872	-8,6%
Aðrar ræktanir		11.667	11.484	1,6%
Fjöldi næmisprófa		7.910	7.655	3,3%
Klamydiu og lekanda PCR		8.320	7.372	12,9%
Blóðvatnspróf		4.782	4.305	11,1%
Sérrannsóknir		2.052	2.193	-6,4%
	Samtals	48.476	47.345	2,4%
Rannsóknastofa í meinafræði				
Almennar vefjasneiðar		19.439	19.142	1,6%
Ýmsar sérítanir (IP/IF/HK ofl.)		6.126	4.978	23,1%
Flæðigreiningar		105	87	20,7%
	Samtals	25.670	24.207	6,0%
Sjúkrahússkrufningar		21	25	-16,0%
Réttarkrufningar		73	60	21,7%
	Samtals	94	85	10,6%
Innsend sýni		3.933	4.031	-2,4%

1) Tölur frá nýju útbúi blóðbanka LSH á Akureyri, en starfsemi hófst í ársbyrjun 2008.

(Gögn frá starfseiningu)

		Fjöldi		Breyting milli ára
		2008	2007	
Blóðbanki - Reykjavík				
<i>Blóðgjafar</i>				
Ferðir Blóðbankabíls		34	29	17,2%
Heildarfjöldi nýrra blóðgjafa		613	910	-32,6%
<i>Blóðhlutar</i>				
Rauðkornaþykkni		4.272	4.369	-2,2%
Hvítkornasíun á rauðkornaþykkni		1.012	955	6,0%
Hlutfall rauðkornaþykkna - hvítkornasíuð í blóðbanka		24%	22%	9,1%
Rauðkornaþykkni - ungbarnaeyning - hvítkornasíuð		65	100	-35,0%
Blóðflöguþykkni frá BC - hvítkornasíuð		238	200	19,0%
Blóðflöguþykkni frá blóðfrumuskilju - hvítkornasíuð		336	195	72,3%
	Samtals	5.923	5.819	1,8%
<i>Þjónusta og rannsóknir</i>				
ABO RhD flokkun		5.234	5.639	-7,2%
BKS próf - blóðflokkaþing og skimun fyrir krosspróf		448	494	-9,3%
Krossprófað rauðkornaþykkni		1.042	1.629	-36,0%
BAS próf - blóðflokkaþing og skimun fyrir tölvufrátöku		2.899	2.860	1,4%
Tölvufrátaka á rauðkornaþykkni		6.220	5.809	7,1%
Endursent rauðkornaþykkni til Blóðbankans		3.344	3.070	8,9%
Frátekið plasma		1.522	1.506	1,1%
Fráteknar blóðflögur		321	294	9,2%
	Samtals	21.030	21.301	-1,3%
Blóðbanki - Akureyri¹⁾				
<i>Blóðgjafar</i>				
Heildarfjöldi nýrra blóðgjafa		52	-	-
<i>Blóðhlutar</i>				
Rauðkornaþykkni		358	-	-
<i>Þjónusta og rannsóknir</i>				
ABO RhD flokkun		292	-	-
BKS próf - blóðflokkaþing og skimun fyrir krosspróf		463	-	-
Krossprófað rauðkornaþykkni		888	-	-
Endursent rauðkornaþykkni til Blóðbankans		541	-	-
Frátekið plasma		114	-	-
Fráteknar blóðflögur		9	-	-
	Samtals	2.307	-	-

Rekstrarkostnaður – Lyfjakostnaður

Sjúkrahúsapótek

(Gögn frá apóteki)

	2008	2007	Breyting milli ára
Krabbameinslyfjablöndur (skammtar)	4.896	4.583	6,8%
Næringarblöndur	1.924	2.579	-25,4%
Samtals	6.820	7.162	-4,8%

Lyfjakostnaður LSH, án S-merktra lyfja ^{1) 2)}

(Gögn frá apóteki)

Lyfjakostnaður sviða	2008	2007	Mismunur 2008 - 2007	Breyting milli ára
Barnasvið	20.014	20.865	-850	-4,1%
Kvennasvið	9.067	10.720	-1.653	-15,4%
Geðsvið ³⁾	20.482	22.788	-2.306	-10,1%
Lyflækningasvið I	82.188	70.389	11.798	16,8%
Lyflækningasvið II	53.554	50.277	3.277	6,5%
Skurðlækningasvið	40.533	47.473	-6.940	-14,6%
Svæfinga- gjörgæslu- og skurðstofusvið	95.118	97.209	-2.091	-2,2%
Slysa- og bráðasvið	13.559	16.405	-2.846	-17,3%
Myndgreiningarsvið	14.267	15.843	-1.576	-9,9%
Endurhæfingarsvið ³⁾	7.466	10.135	-2.669	-26,3%
Öldrunarsvið ³⁾	7.647	13.933	-6.286	-45,1%
Önnur svið og þjónusta	1.406	1.246	159	12,8%
Samtals	365.302	377.284	-11.982	-3,2%

¹⁾ Fjárhæðir í þús. kr.

²⁾ S-merkt lyf eru lyf eingöngu til sjúkrahúsnota.

³⁾ Lyfjakostnaður þessara sviða sýnir einungis kostnað vegna lyfja sem eru afgreidd úr sjúkrahúsapóteki LSH

en kostnaður vegna lyfja sem skömmtuð eru utan spítalans koma ekki fram hér

Lyfjakostnaður LSH vegna S-merktra lyfja ^{1) 2)}

(Gögn frá apóteki)

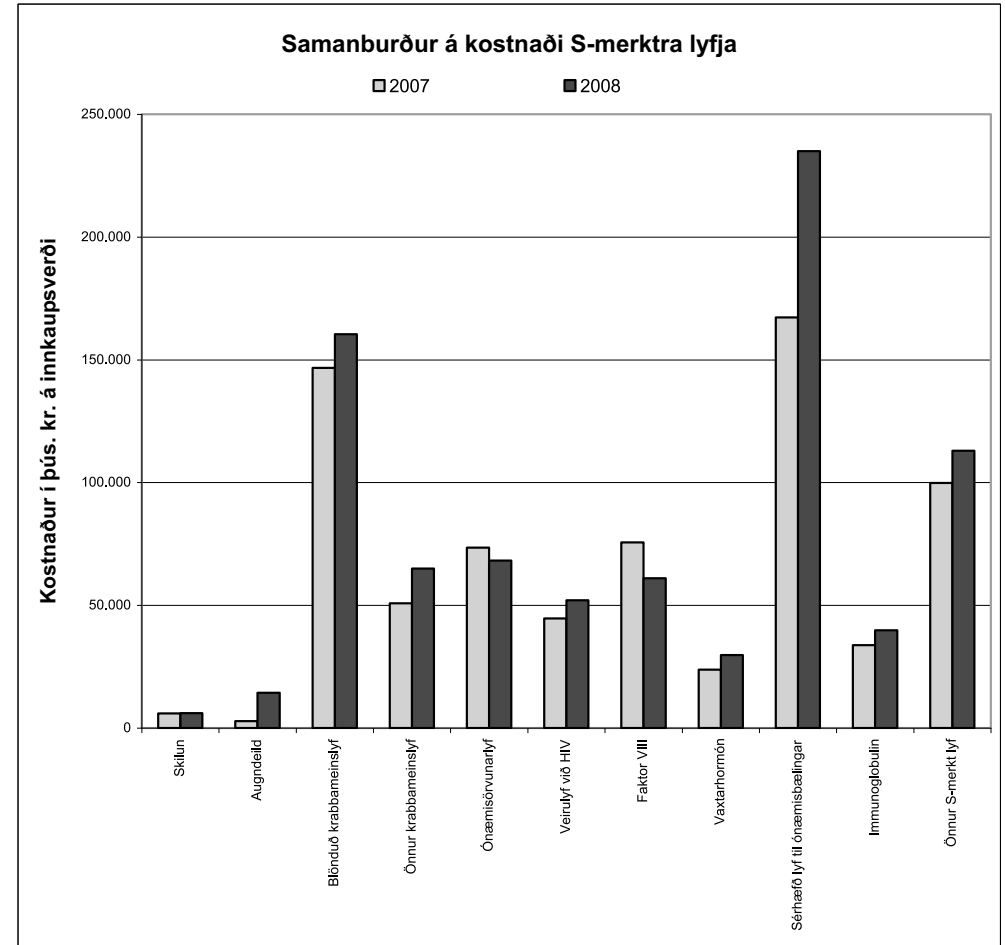
	2008	2007	Mismunur 2008 - 2007	Breyting milli ára
Skilun	6.101	5.956	145	2,4%
Augndeild	14.342	2.777	11.565	416,5%
Blönduð krabbameinslyf	160.369	146.684	13.685	9,3%
Önnur krabbameinslyf	64.904	50.760	14.144	27,9%
Ónæmisörvunaryf ³⁾	68.219	73.477	-5.258	-7,2%
Veirulyf við HIV	51.989	44.596	7.393	16,6%
Faktor VIII ⁴⁾	61.066	75.554	-14.488	-19,2%
Vaxtarhormón	29.701	23.780	5.921	24,9%
Sérhæfð lyf til ónæmisbælingar	234.997	167.235	67.762	40,5%
Immunoglobulín	39.870	33.706	6.164	18,3%
Önnur S-merkt lyf	112.917	99.852	13.065	13,1%
Samtals S-merkt lyf	844.475	724.377	120.098	16,6%

¹⁾ Fjárhæðir í þús. kr.

²⁾ S-merkt lyf eru lyf eingöngu til sjúkrahúsnota. Þau eru birt hér á innkaupsverði með álagi vegna lyfseðla.

³⁾ Lyf við MS sjúkdómi o.fl.

⁴⁾ Blóðstorkubáttur.



Barnasvið

	2008	2007
Komur á dagdeild	1.129	1.043
Komur á göngudeild	4.628	4.006
Komur á bráðamóttöku	4.401	4.540
Legur, án nýburagjörgæslu	671	698
Fjöldi legudaga,án nýburagg.	2.358	2.759
Meðallegutími,án nýburagg.	3,5	4,0
Legur á nýburagjörgæslu	150	169
Fjöldi legudaga á nýburagg.	1.559	1.869
Meðallegutími á nýburagjörgg.	10,4	11,1
Bráðleiki	1,49	1,55

Kvennasvið

	2008	2007
Komur á dagdeild	1.965	1.671
Komur á göngudeild	8.463	7.829
Legur	1.787	1.653
Fjöldi legudaga	4.166	4.377
Meðallegutími	2,3	2,6
Bráðleiki	1,09	1,05
Fjöldi fæðinga	1.065	970

Geðsvið

	2008	2007
Komur á dagdeild	15.669	18.303
Komur á göngudeild	17.984	17.480
Bráðþjónusta geðdeilda	2.732	3.316
Legur	880	877
Fjöldi legudaga	18.468	19.096
Meðallegutími	21,0	21,8
Vettvangsteymi, vitjanir	667	-

Lyflækningasvið I

	2008	2007
Komur á dagdeild	4.778	5.584
Komur á göngudeild	30.334	27.161
Legur	2.402	2.457
Fjöldi legudaga	17.540	17.803
Meðallegutími	7,3	7,2
Bráðleiki	1,10	1,10

Lyflækningasvið II

	2008	2007
Komur á dagdeild	3.465	3.029
Komur á göngudeild	7.107	6.389
Legur	488	481
Fjöldi legudaga	4.142	4.508
Meðallegutími	8,5	9,4
Bráðleiki	1,16	1,12
Sjúkrahústengdar heimavitjanir	4.429	4.584
Sjúkrahúsapótek, blöndur	6.820	-

Skurðlækningasvið

	2008	2007
Komur á dagdeild	464	579
Komur á göngudeild	15.117	13.451
Legur	2.976	3.065
Fjöldi legudaga	14.519	15.354
Meðallegutími	4,9	5,0
Bráðleiki	1,07	1,05
Næringarstofa	2.702	2.650
Fjöldi skurðaðgerða	5.218	5.141
Inndæling lyfs í auga, á skurðstofu	435	156

Helstu kennitölur sviða

Svæfinga-, gjörgæslu- og skurðstofusvið

	2008	2007
Fjöldi skurðaðgerða	4.781	4.709
Fjöldi á gjörgæslu	451	441
Meðallega á gjörgæslu	3,0	3,4
Bráðleiki	3,81	3,76
Komur á göngudeild	11	12

Slysa- og bráðasvið

	2008	2007
Komur á slysa- og bráðamóttökur	24.209	23.492
Komur á göngudeild	2.057	1.737

Myndgreiningarsvið

	2008	2007
Fjöldi myndgreiningarrannsókna	42.862	41.933

Endurhæfingarsvið

	2008	2007
Komur á göngudeild	7.362	7.219
Legur, endurhæfing	172	136
Fjöldi legudaga, endurhæfing	3.834	3.793
Meðallegutími, endurhæfing	22,3	27,9
Legur, hæfing	17	21
Fjöldi legudaga, hæfing	1.729	2.036
Meðallegutími, hæfing	101,7	97,0
Bráðleiki	1,07	1,11
Sjúkrapjálfun, innliggjandi sjúklingar	26.018	27.844
Iðjubjálfun, innliggjandi sjúklingar	6.788	6.482

Öldrunarsvið

	2008	2007
Komur á dagdeild	1.613	1.855
Komur á göngudeild	854	845
Legur	393	372
Fjöldi legudaga	11.969	12.362
Meðallegutími	30,5	33,2
Bráðleiki	1,20	1,20
Vitjanir í sérhæfðri heimaþjónustu	183	-

Rannsóknasvið

	2008	2007
Ónæmisfræði	17.326	15.634
Blóðmeinafræði	127.802	123.766
Klínísk lífefnafræði	455.021	432.435
Erfða- og sameindalæknisfræði	3.627	2.989
Veirufræði	26.631	22.288
Sýklafræði	48.476	47.345
Meinafræði	25.670	24.207
Krufningar	94	85
Blóðbanki		
Nýir blóðgjafar, fjöldi	665	910
Blóðhlutar	6.281	5.819
Þjónusta og rannsóknir	23.337	21.301

	2007	2006	2005	2004	2003	
Bróun mannfjölda á höfuðborgarsvæðinu ²⁾						Population development in the capital area²⁾
Íbúaföldi	196.373	191.737	187.263	184.101	181.777	Number of inhabitants
Fjölgun íbúa	2,42%	2.39%	1,72%	1,28%	1,07%	Annual increase
Fjöldi einstaklinga 70 ára og eldri	16.399	16.282	16.079	15.818	15.534	Number of inhabitants age 70 years and older
Hlutfall einstaklinga 70 ára og eldri	8,35%	8,49%	8,59%	8,59%	8,55%	Proportion of inhabitants age 70 years and older
Fjöldi einstaklinga 80 ára og eldri	6.351	6.127	5.873	5.681	5.485	Number of inhabitants age 80 years and older
Hlutfall einstaklinga 80 ára og eldri	3,23%	3,20%	3,14%	3,09%	3,02%	Proportion of inhabitants age 80 years and older
Lykiltölur LSH ³⁾						Key operational statistics³⁾
Rekstrarkostnaður (ISK) ⁴⁾	34.841.912	34.121.126	33.321.951	33.174.213	33.891.613	Total operational costs (ISK) ⁹⁾
Launakostnaður	69%	70%	72%	72%	73%	Salaries
Lyfjakostnaður (ISK) ⁴⁾	3.215.442	2.985.232	2.703.718	3.013.533	2.877.112	Medication costs (incl. in total operational costs)
Slysa- og bráðabjónusta - fjöldi koma ⁵⁾	93.054	90.589	87.060	80.054	77.817	Emergency visits
Fjöldi koma á göngudeildir ⁶⁾	328.694	274.585	254.579	238.726	211.554	Outpatient visits
Fjöldi koma á dagdeildir ⁷⁾	94.234	101.383	99.227	99.703	102.381	Dayward, visits
Sjúkrahústengdar heimavítjanir	16.008	10.990	6.419	6.389	6.011	Hospital at home, visits
Fjöldi legudaga ⁷⁾	245.149	255.259	258.764	260.532	282.258	Patient days
Fjöldi innlagna ⁷⁾	27.669	27.943	31.060	31.583	31.687	Admissions
Meðallegutími (dagar) ⁷⁾	8,9	9,1	8,3	8,2	8,9	Average length of stay
Meðal hjúkrunarþyngd (bráðleiki) sjúklinga	1,20	1,15	1,12	1,13	1,13	Patient acuity
Meðal DGR vigt legudeildasjúklinga ⁸⁾	1,28	1,40	1,22	1,17	-	Mean DRG weight, inpatients
Fjöldi rúma	836	860	848	862	936	Hospital beds
Skurðaðgerðir	14.113	14.475	14.957	14.675	14.453	Surgical procedures
Fæðingar	3.128	3.074	3.039	2.973	2.865	Number of births
Myndgreiningar	122.277	118.769	110.542	105.856	106.794	Diagnostic imaging
Stöðugildi/ársverk	3.884	3.866	3.850	3.824	3.873	Staffing, full time equivalents

¹⁾ Í sumum tilfellum eru tölur ekki sambærilegar milli ára vegna mikilla breytinga á starfsemi LSH á tímabilinu.

Some of the figures reported are not directly comparable due to considerable changes in the operation of the hospital in the period.

²⁾ Gögn frá Hagstofu Íslands. Data from Statistics Iceland

³⁾ Tölur úr ársskýrslum LSH. Data from hospital annual reports.

⁴⁾ Krónutölur á verðlagi ársins 2007 (skv. vísitölum Hagstofu Íslands).

⁵⁾ Komur á slysa- og bráðadeildir vantalðar um innlaga sjúklinga árin 2002,2003 og 2004, sem voru áætlaðar um 10% og er hér leiðrétt fyrir því.

⁶⁾ Komur í blóðtökur á göngudeild vantalðar 2006 og fyrr, ekki hefur verið leiðrétt fyrir því hér.

⁷⁾ Legur undir 12 klst. á kvennasviði taldar sem dagdeildarkomur frá 2006, leiðrétt í desember 2007.

⁸⁾ Íslenskar DRG vigtir teknar í notkun 2007.

⁹⁾ At fixed price level for the year 2007.

Average exchange rate USD to ISK

Average exchange rate EUR to ISK

	2007	2006	2005	2004	2003
Average exchange rate USD to ISK	64,02	69,77	62,86	70,12	76,76
Average exchange rate EUR to ISK	87,60	87,72	78,14	87,15	86,72