



Starfsemisupplýsingar LSH

Janúar - desember 2008

Í brennidepli:

Starfsmannafélag Landspítala



Fagmennska – Jafnræði – Virðing – Öryggi – Þekking

eru gildi Landspítala

Þjónusta við sjúklinga, menntun og þjálfun heilbrigðisstétta og rannsóknir á sviði heilbrigðisvísinda eru meginhlutverk háskólasjúkrahússins.

Klínísk starfsemi spítalans
skiptist í svið sem veita fjölbreytta þjónustu á göngudeildum, dagdeildum,
legudeildum, rannsóknardeildum og öðrum starfseiningum.

Önnur starfsemi
sem einnig skiptist í svið og deildir á skrifstofum felst meðal annars í kennslu, vísindastarfi,
fjármálastjórnun, rekstri, starfsmannamálum og byggingar- og tæknimálum.

Framkvæmdastjórn

Hulda Gunnlaugsdóttir forstjóri

Anna Lilja Gunnarsdóttir framkvæmdastjóri fjárreiðna og upplýsinga
Anna Stefánsdóttir framkvæmdastjóri hjúkrunar
Björn Jónsson settur framkvæmdastjóri tækni og eigna
Björn Zöega framkvæmdastjóri lækninga
Kristján Erlendsson framkvæmdastjóri kennslu, vísinda og þróunar

Landspítali er með efnismikinn upplýsingavef á Netinu (www.landspitali.is)

Landspítali sími: 5431000

Upplýsingafulltrúi LSH sími: 5431122

ÚTGEFANDI: LANDSPÍTALI, SKRIFSTOFA FJÁRREIÐNA OG UPPLÝSINGA

Ritstjóri: Elísabet Guðmundsdóttir, netfang: elisabeg@landspitali.is

Ábyrgðarmaður: María Heimisdóttir, netfang: mariahei@landspitali.is

Efnisyfirlit

Sjónarhorn	3
Lykiltölur, <i>Starfsemi</i>	4
Lykiltölur, <i>Rekstur</i>	5
Brennidepill: <i>Nýtt Starfsmannafélag Landspítala</i>	6
Starfsemistölur	8
Lyfjakostnaður	23
Rekstrargjöld	24
Stöðugildi og launakostnaður	25
Biðlistaupplýsingar	26
Helstu kennitölur sviða	30
Fimm ára tölfræðilegt yfirlit / Five years key statistics / Statistisk oversigt	32
Framlag ríkis til LSH 1999-2009	33

SJÓNARHORN

Framþróun í klínískri þjónustu

Góður árangur er í klínískri þjónustu á Landspítala sem m.a. er sýnt fram á í skýrslu Efnahags- og framfarastofnunarinnar OECD frá 2007, Health at a Glance. Sífellt er verið að þróa þjónustuna þannig að hún verði bæði betri og hagkvæmari. Dæmi um slíkt er hið svokallaða stýrða flæði sjúklinga sem miðar að því að bæta ferla í þjónustunni við sjúklinga og stytta legutíma. Það heyrir nú orðið til undantekninga ef sjúklingar þurfa að leggjast inn á ganga legudeilda eins og of oft kom fyrir á fyrri árum. Nýjungar í meðferð eru teknar upp á hverju ári og unnið markvisst að því að bæta aðstöðu fyrir sjúklinga og starfsfólk og má sem dæmi nefna að á síðasta ári var aðstaða barna- og unglingsgeðdeildar bætt verulega. Einnig er ánægjulegt að nefna að kvennasvið spítalans fékk hvatningarverðlaun fjármálaráðherra sem eitt best rekna opinbera fyrirtækið á árinu.

Vaxandi eftirspurn

Eins og á undanförunum árum fjölgar þeim einstaklingum sem leita eftir þjónustu á Landspítala. Á árinu 2008 voru það tæplega 107.000 sem er tæplega 4% fjölgun frá árinu áður. Eins og annars staðar á Vesturlöndum er unnið markvisst að því að færa starfsemi frá sólarhringsþjónustu í dag- og göngudeildarþjónustu og stytta legutíma. Á síðasta ári fjölgaði komum á göngudeildir spítalans um rúm 7% og sjúklingum á legudeildum fjölgaði um 5%. Legudögum fækkaði um rúm 5%, aðallega vegna styttri meðallegutíma. Skurðaðgerðum fjölgaði um 3,6% og fæðingum um 7,9%. Hjartaþræðingum fjölgaði um 9,2% og kransæðavíkkunum um 12,8%. Nánari upplýsingar eru um starfsemistölur aftar í heftinu.

Minni bið eftir þjónustu LSH

Aukin starfsemi á Landspítala hefur hjálpað til við að stytta bið eftir þjónustu spítalans. Staðan núna er þannig að einungis nokkrir biðlistar á spítalanum eru lengri en viðunandi getur talist og lögð er áhersla á að vinna að úrbótum þar á. Bið eftir augnsteinsaðgerð er hvað lengst en hefur þó styst. Meðalfjöldi aðgerða á mánuði á LSH er 90 en þessar aðgerðir eru einnig gerðar utan spítalans. Árið 2007 voru um 70 augnsteinsaðgerðir á mánuði á LSH. Gerviliðaaðgerðum hefur fjölgað hin síðari ár, á síðasta ári um 7% að meðaltali og biðin hefur styst.

Hjartaþræðingum hefur einnig fjölgað umtalsvert á síðustu árum og eru í hverjum mánuði rúmlega 160 á LSH.

Í lok janúar 2009 biðu 76 einstaklingar á deildum spítalans eftir að komast í framhaldsúræði sem er umtalsverð fækkun frá fyrra ári. Um helmingur bíður á geðsviði, flestir eftir sambyli og um helmingur á öldrunarsviði eftir vist á hjúkrunarheimili. Unnið er áfram með stjórnvöldum að frekari úrlausn þessara mála.

Rekstur nálægt jafnvægi að teknu tilliti til gengisáhrifa

Ef gengisforsendur hefðu staðist má gera ráð fyrir að kostnaður umfram tekjur ársins 2008 hefði verið 1,0 – 1,5%. Skv. bráðabirgðauppjöri ársins 2008 og að teknu tilliti til fjárákallaga eru gjöld 1.070 m.kr. umfram tekjur eða 2,7%. Framlag til LSH á fjárákallögum nam 1.530 m.kr. og þar af var 436 m.kr. framlag vegna uppsafnaðs halla fyrri ára. Launagjöld eru 0,6% umfram áætlun og því nánast í jafnvægi. Rekstrargjöld eru hins vegar umtalsvert umfram áætlun. Stór hluti innkaupa á rekstrarvörum, s.s. lyfjum og sérhæfðum sjúkrahúsvörum, er skv. samningum sem iðulega eru gerðir í kjölfar útboða og er innkaupsverð beint tengt gengi. Vextir hafa hækkað mikið sem sýnir vel erfiða greiðslustöðu spítalans á árinu. Útistandandi kröfur hafa vaxið mjög mikið, sérstaklega skuldir annarra heilbrigðisstofnana en það eykur enn á greiðsluvanda LSH og dráttarvaxtagreiðslur vegna skulda spítalans við birgja. Mikilvægt er að finna úrbætur í því máli.

Aukin eftirspurn eftir þjónustu LSH ásamt óhagstæðri gengisþróun vegna erfiðleika í efnahagslífi landsins veldur auknum rekstrarkostnaði á LSH. Að teknu tilliti til óhagstæðrar gengisþróunar má segja að rekstur spítalans hafi gengið vel á árinu. Árið sem í hönd fer er krefjandi vegna hagræðingarkröfu í fjárlögum ársins. Stjórnendur spítalans taka hagræðingarkröfunni af mikilli ábyrgð og munu breyta starfsemi spítalans þannig að hún verði ódýrari en markmiðið er samt að skerða ekki þjónustu né rýra gæði hennar.

Anna Lilja Gunnarsdóttir
framkvæmdastjóri fjárreiðna og upplýsinga

Starfsemi LSH

	2008	2007	Breyting milli ára	Hlutfallsleg breyting
Klínísk þjónusta				
Fjöldi einstaklinga ¹⁾ sem leituðu til LSH	106.699	102.663	4.036	3,9%
Fjöldi koma á göngudeildir ²⁾	341.952	319.014	22.938	7,2%
Fjöldi koma á dagdeildir ²⁾	93.422	96.608	-3.186	-3,3%
Fjöldi koma á slysa- og bráðadeildir	94.650	93.060	1.590	1,7%
Fjöldi sjúkrahústengdra heimavítjana	14.798	16.008	-1.210	-7,6%
Fjöldi lega, á sérgrein	28.607	27.241	1.366	5,0%
Fjöldi legudaga sjúklinga	232.570	245.155	-12.585	-5,1%
Meðallengd sjúkrahúslegu	8,1	9,0	-0,9	-9,7%
Þar af á kvenna-, barna-, skurð- og lyflækningasviðum	5,2	5,7	-0,5	-8,3%
Meðalhjúkrunarþyngd (bráðleiki) sjúklinga	1,18	1,20	-0,02	-1,6%
Fjöldi fæðinga	3.376	3.128	248	7,9%
Skurðaðgerðir	14.583	14.070	513	3,6%
Myndgreiningarrannsóknir	123.956	122.277	1.679	1,4%
Lyfjakostnaður vegna S-merktra lyfja (fjárhæðir í þús.kr.) ³⁾	3.107.098	2.141.894	965.204	45,1%
Starfsmenn				
Meðalfjöldi dagvinnustöðugilda (ársverka) ⁴⁾	3.872	3.884	-13	-0,3%

1) Þetta eru einstaklingar sem margir hverjir komu oft á spítalann, en hver einstaklingur er hér einungis talinn einu sinni.

2) Eingöngu taldar komur sjúklinga sem ekki eru innlagðir á LSH.

3) S-merkt lyf eru lyf eingöngu til sjúkrahúsnota, kostnaður birtur hér á innkaupsverði með álagi vegna lyfseðla.

4) Stöðugildi starfsmanna án barnsburðarleyfa, foreldraorlofs og launalausra leyfa.

Rekstur LSH - Bráðabirgðastaða

	Rekstur 2008	Áætlun 2008	Hlutfall umfram áætlun	Rekstur 2007
Tekjur				
Rekstrarframlag ríkisins	35.962,9	35.962,9		32.527,7
Sértekjur ¹⁾	3.074,2	2.666,7	15,3%	2.926,5
Tekjur alls	39.037,1	38.629,6		35.454,2
Gjöld				
Launagjöld	26.093,5	25.941,3	0,6%	24.051,9
Rekstrarkostnaður ¹⁾	10.153,2	9.581,8	6,0%	8.694,3
S-merkt lyf ²⁾	3.069,7	2.322,5	32,2%	2.095,7
Fjármagnslíðir	221,9	80,0	177,4%	204,3
Samtals	39.538,3	37.925,6		35.046,2
Viðhald, tækjabúnaður og stofnkostnaður ³⁾	1.004,6	704,0	42,7%	844,2
Gjöld alls	40.542,9	38.629,6		35.890,4
Útgjöld umfram áætlun af reglulegri starfsemi	1.505,8	0,0		436,2
Útgjöld umfram sértekjur og fjárheimildir ársins	1.505,8	0,0	3,9%	436,2
óreglulegar tekjur				
Óskiptur fjáráuki vegna fyrri ára	-436,2	0,0		-777,0
Gjöld umfram tekjur	1.069,6	0,0	2,7%	-340,8

Fjárhæðir í millj. kr

¹⁾ Innri viðskipti á LSH eru ekki meðtalin í rekstrargjöldum og sértekjum

²⁾ S-merkt lyf eru birt hér án álagningar

³⁾ Sérstakt framlag til meiriháttar viðhalds og stofnkostnaðar að fjárhæð 154,93 millj. kr er fært undir sértekjum. Halli á þessum lið í uppgjörinu skýrist að hluta af þeirri færslu og er hann því í raun 154,93 millj. kr. lægri

Í BRENNIDEPLI: Nýtt Starfsmannafélag Landspítala

Undanfarna áratugi hefur verið starfandi innan Landspítala svokallað starfsmannaráð samkvæmt lögum um heilbrigðisþjónustu frá 1973. Með gildistöku nýrra heilbrigðis laga þann 1. september 2007 var lagagrundvöllur starfsmannaráðs spítalans brostinn og finna þurfti verkefnum ráðsins annan farveg. Forstjóri Landspítala skipaði því fimm manna nefnd til að kanna möguleika á að stofna félag starfsmanna innan spítalans sem taka skyldi við verkefnum gamla starfsmannaráðsins. Nefndin stóð m.a. fyrir vefkönnun meðal starfsmanna um áhuga þeirra á stofnun starfsmannafélags og hvaða hugmyndir starfsmenn gerðu sér um verkefni slíks félags. Þá kynnti nefndin sér fyrirkomulag starfsmannafélaga bæði innanlands og utan og skilaði síðan af sér skriflegu álitu í lok nóvember 2007. Þar var lagt til að starfsmenn Landspítala hefðu sýnilegt og öflugt félag sem hefði það meginhlutverk að bæta og efla vinnustaðarmenningu spítalans. Það varð úr og þann 14. febrúar 2008 var haldinn stofnfundur félagsins og gengið til stjórnarkjörs með almennum kosningum. Átján starfsmenn Landspítala buðu sig fram til stjórnarsetu og voru kynntir til leiks á heimavef spítalans. Í þessa fyrstu stjórn starfsmannafélagsins völdust sjö konur. Körlunum var þó ekki alveg haldið frá áhrifastöðum því í varastjórn völdust fimm karlar og tvær konur.

Aðalstjórnin skipti með sér verkum þannig að Arna Harðardóttir er formaður, Sigríður Ólína Haraldsdóttir varaformaður, Hólmfríður Erlingsdóttir ritari, Lilja Arnardóttir gjaldkeri, Soffía Eiríksdóttir, Ellen Þórarinsdóttir og Þorbjörg Árnadóttir eru meðstjórnendur. Á liðnu ári hefur Gunnar R. Matthíasson, varamaður, komið inn í aðalstjórn fyrir Soffíu Eiríksdóttur, sem bað um ársleyfi. Sigríður Ólína Haraldsdóttir hefur einnig beðist lausnar úr stjórn félagsins og mun því annar varamaður koma inn í aðalstjórnina. Landspítali leggur starfsmannafélaginu til einn starfsmann í 100% stöðu. Vinna stjórnarliða er sjálfböðavinna, unnin ýmist í eða utan vinnutíma. Leitað var eftir tillögum starfsmanna að nafni á félagið og voru viðbrögðin góð. Stjórn félagsins ákvað að nafnið yrði Starfsmannafélag Landspítala.

Viðfangsefni gamla starfsmannaráðsins höfðu breyst mikið þau rúmlega 30 ár sem það starfaði. Síðustu árin höfðu helstu verkefni starfsmannaráðs falist í rekstri og útleigu orlofsbústaða, skipulagningu ferða af ýmsu tagi, eins og fjallgöngum og fjölskylduferðum og umsjón með ýmsum viðburðum svo sem aðventustundum, jólaböllum og fjölskyldudögum. Starfsmannaráðið átti einnig tvo fulltrúa í stjórnarnefnd spítalans, sem var lögð niður skv. nýjum heilbrigðis lögum.

Markmið nýs Starfsmannafélags Landspítala er að efla samhug og samstöðu starfsmanna um félagsleg málefni og faglega starfsemi og stuðla þannig að því að Landspítali sé ávallt eftirsóknarverður vinnustaður.

Hlutverk félagsins er:

- að hafa forgöngu um hagsmunamál starfsmanna önnur en þau sem falla undir stéttarfélag
- að standa fyrir öflugu félagsstarfi fyrir starfsmenn Landspítala og fjölskyldur þeirra
- að vera tengiliður milli starfsmanna og yfirstjórnar spítalans eða eftir atvikum við heilbrigðisyfirvöld
- að vera rödd og málsvari starfsmanna um þau mál sem varða starfsemi og stefnu spítalans

Félagsmenn eru allir starfsmenn Landspítala. Aukinna réttinda njóta þeir félagsmenn sem á hverju starfsári hafa greitt félagsgjöld. Félagsgjöld eru 500 krónur á mánuði. Félagsmenn með aukin réttindi, sem hættu störfum vegna aldurs, eiga kost á að halda réttindum sínum án greiðslu félagsgjalda. Aukin réttindi veita félagsmönnum ýmis fríðindi, t.d. forgang að úthlutun orlofsbústaða félagsins.

Árið 2008 var fyrsta starfsár nýs Starfsmannafélags Landspítala. Framan af ári fór tíminn í að semja lög og starfsreglur félagsins. Framkvæmdastjórn spítalans samþykkti starfsreglurnar 4. nóvember 2008 og á aukaáðalfundi félagsins þann 19. nóvember samþykkti fundurinn starfsreglurnar ásamt félagsgjöldum og að þeir sem eru nú þegar félagsmenn í orlofshúsasjóði verði sjálfkrafa félagar í Starfsmannafélaginu nema þeir tilkynni úrsögn úr því. Starfsmannafélagið tók við rekstri orlofshúsa af starfsmannaráði og hefur haldið þeirri starfsemi í farvegi undanfarið ár. Eitt af stærstu verkefnum félagsins á síðasta ári var að vinna að því að fá vildarkjör hjá völdum fyrirtækjum fyrir starfsmenn spítalans. Stjórn félagsins ákvað að reyna að semja við ákveðin fyrirtæki um sérstakan afslátt fyrir starfsmenn spítalans. Ákveðið var að byrja á tryggingum, eldsneyti og líkamsrækt. Bréf voru send á öll stærstu fyrirtæki á þessum sviðum á höfuðborgarsvæðinu. Hugmyndin var að semja við aðeins eitt fyrirtæki á hverju sviði og fá þá betri afslátt en ella.

Niðurstaðan varð sú að samið var við Vátryggingafélag Íslands til þriggja ára um 15% afslátt af tryggingum starfsmanna, við Skeljung um afslátt af dæluverði eldsneytis og við World Class um tilraunaverkefnið “Ókeypis í ræktina” til eins árs. Síðan er verið að semja um afslátt hjá símafyrirtæki og matvöruverslun en ekki er komin niðurstaða í þær samningaviðræður. Til að njóta þessara afsláttarkjara þurfa starfsmenn að vera félagar með aukin réttindi, þ.e. greiða mánaðarlegt gjald til Starfsmannafélagsins. Þá má til gamans geta þess að líkamsræktaráhugi hefur glæðst mjög á spítalanum við tilboðið um ókeypis líkamsrækt og nú þegar eru fimmhundrað manns farin að stunda reglulega líkamsrækt á stöðvum World Class.

Vorið 2008 voru vikulegar fjallaferðir til undirbúnings fyrir göngur sumarsins. Farið var í velheppnaða Jónsmessuferð í júní og fjölskylduferð í september. Ýmis námskeið voru í boði, t.d. matreiðslunámskeið, sparnaðarnámskeið og bridgenámskeið. Bridgenámskeiðið var t.d. mjög fjölsótt og hefur verið ákveðið að bjóða upp á annað námskeið á vormisseri. Starfsmenn hafa verið duglegir að koma með hugmyndir að ýmsum viðburðum til Starfsmannafélagsins, svo sem LSH hlaupið sem haldið var 11. september. Þar tóku um 250 manns þátt og hlupu eða gengu um 6 km vegalengd frá Landakoti í Fossvog. Hlaupið var styrkt af framkvæmdastjórn spítalans og heilbrigðisráðuneytinu og tók ráðherra á móti keppendum við markið og afhenti þeim spretthörðustu verðlaunapeninga. Mikil ánægja var með þetta hlaup og verður Landspítalahlaupið vonandi fastur þáttur í starfsemi félagsins.

Fundað var með Íþróttafélagi Landspítala og Golfklúbbnum Borg í fyrravor þar sem sameining og samvinna var rædd við góðar undirtektir. Í kjölfarið var ákveðið að leggja niður Íþróttafélag LSH og að sú starfsemi yrði hluti af íþróttanefnd Starfsmannafélags Landspítala. Starfsmannafélagið stóð fyrir adventustundum í desember 2008 bæði á Landspítala Hringbraut og á Landspítala Fossvogi. Einnig hélt félagið tvö jólaböll milli jóla og nýárs. Í byrjun árs bauð heilbrigðisráðuneytið Starfsmannafélaginu 300 miða á bíómyndina Sólskinsdrengrinn. Þetta mæltist vel fyrir og voru allir miðarnir notaðir. Ýmislegt er framundan hjá Starfsmannafélaginu og má nefna að starfsmönnum bjóðast Dale Carnegie námskeið á vordögum á góðum kjörum.

Vinna er í gangi um rafræna félagaskrá og rafrænt úthlutunarkerfi fyrir orlofshúsin. Einnig er verið að skoða gerð félagsskírteina. Vonast er til að þeirri vinnu verði lokið fyrir 2010. Félagið er með svæði á heimavef spítalans (Starfsmaðurinn – Starfsmannafélag Landspítala). Þar er meðal annars hægt að nálgast umsóknareyðublöð, sjá fréttir og tilkynningar, upplýsingar um orlofshús og afslætti félagsins.

Nú stendur fyrir dyrum fyrsti aðalfundur félagsins en hann verður haldinn í apríl. Þar mun stjórnin kynna dagskrá fyrir næsta ár. Eins og áður hefur komið fram hafa félagsmenn verið duglegir að koma með hugmyndir og ekki hefur unnist tími til að koma þeim öllum í verk. Þar má nefna m.a. hjólreiðakeppni, söngsveit eða kór LSH, matjurtagarða fyrir starfsmenn og stigahlaup í Fossvogi. Einnig hefur verið rætt um að félagið þurfi merki (logo) og uppi eru hugmyndir um að halda samkeppni um hönnun þess.

Fyrir stofnun Starfsmannafélags Landspítala voru félagar í orlofshúsasjóði starfsmannaráðs 1169 talsins. Þetta er sá fjöldi sem færðist sjálfkrafa yfir í hið nýja Starfsmannafélag. Á síðustu tveimur mánuðum hafa auk þeirra 662 starfsmenn skráð sig í félagið og öðlast þannig aukin réttindi. Heildarfjöldi félaga með aukin réttindi er því 1831 nú í byrjun febrúar 2009. Þetta jafngildir 42% af fastráðnum starfsmönnum spítalans og 37% af öllum starfsmönnum hans.

Með góðum stuðningi framkvæmdastjórnar og starfsmanna spítalans og ötulli vinnu stjórnar, nefndarmanna og starfsmanns félagsins hefur Starfsmannafélag Landspítala farið vel af stað. Framtíðin ætti því að vera björt.

Með þökk fyrir góðar móttökur.

Arna Harðardóttir, formaður Starfsmannafélags Landspítala.

Göngudeildarkomur

(Gögn úr Legu / Sögu)

	Fjöldi koma ¹⁾		Breyting milli ára	Komur innlagðra sjúklinga 2008	Alls 2008
	2008	2007			
Göngudeild Barnaspítala	14.096	11.751	20,0%	1.559	15.655
Barnasvið samtals	14.096	11.751	20,0%	1.559	15.655
Móttaka kvenna ²⁾ þar af:	8.939	8.093	10,5%	1.221	10.160
<i>innskritir fyrir aðgerðir</i>	790	879	-10,1%	32	790
Fósturgreiningardeild	10.476	9.806	6,8%	272	10.748
Mæðravernd	8.867	7.574	17,1%	521	9.388
Brjóstgáfaráðgjöf	906	814	11,3%	442	1.348
Önnur göngudeildarþjónusta kvennasviðs ³⁾	1.842	1.737	6,0%	440	2.282
Kvennasvið samtals	31.030	28.024	10,7%	2.928	33.958
Göngudeild Hringbraut	21.229	20.818	2,0%	-	21.229
Göngudeild Kleppi	11.530	11.677	-1,3%	-	11.530
Fíkni- og fjölkvilladeild	9.373	7.663	22,3%	-	9.373
Göngudeild Hvítabandi	2.342	2.424	-3,4%	108	2.450
Göngudeild átröskunar (31-C)	1.906	1.411	35,1%	-	1.906
Barna- og unglingsgeðdeild	6.437	6.934	-7,2%	386	6.823
Geðsvið samtals	52.817	50.927	3,7%	494	53.311
Almenn göngud.lyflækninga (10-E, G-3, E-3) ⁴⁾	1.973	3.407	-	866	2.839
Meltingarsjúkdómar (10E og G3) ⁴⁾	921	695	-	19	940
Hjartasjúkdómar, alls ⁴⁾ , þar af:	16.399	14.035	-	12.048	28.447
<i>hjärtalækningar</i>	2.396	1.314	-	136	2.532
<i>hjärtabilun</i>	302	334	-	9	311
<i>kransæðasjúkdómar</i>	398	232	-	-	398
<i>hjáttarannsóknarstofa</i>	13.093	12.061	8,6%	12.039	25.132
<i>innskritarmíðstöð (10E)</i>	210	94	-	839	1.049
Göngud.lyflækninga Fv. (A-3), þar af	18.352	15.866	15,7%	1.010	14.312
<i>gigtarsjúkdómar</i>	4.902	2.952	66,1%	88	4.990
<i>öfnæmissjúkdómar</i>	4.102	3.930	4,4%	479	4.581
<i>lungnasjúkdómar</i>	4.589	4.848	-5,3%	378	4.967
<i>svefnrannsóknir</i>	4.669	4.092	14,1%	148	4.669
<i>óflokkað</i>	90	44	104,5%	5	95
Innkirtlasjúkdómar, alls, þar af:	7.573	7.397	2,4%	123	7.696
<i>sykursýki</i>	4.951	4.688	5,6%	108	5.059
<i>aðrir innkirtlasj.</i>	731	746	-2,0%	15	746
<i>beinþéttimælingar</i>	1.891	1.963	-3,7%	90	1.981
Nýrnasjúkdómar	1.305	1.252	4,2%	11	1.316
Smitsjúkdómar	1.638	1.429	14,6%	15	1.653
Taugasjúkdómar og taugarannsóknir	3.165	3.349	-5,5%	520	3.685
Húðsjúkdómar	19.021	20.317	-6,4%	1.004	20.025
Kynsjúkdómar	8.357	8.850	-5,6%	-	8.357
Lyflækningasvið I samtals	78.704	76.597	2,8%	16.769	95.325

1) Eingöngu komur sjúklinga sem ekki eru innlagðir á LSH.

2) Þar með taldir bráðakomur á kvensjúkdómadeild utan dagvinnutíma, þegar móttaka kvenna er lokað.

3) Fæðingardeild, Hreiðrið og sængurkvennadeild

4) Komur vegna hjarta- og meltingarsjúkdóma áður taldir með almennri göngudeild lyflækninga, en eru nú birtar sér. Þetta getur valdið misræmi milli mánaða og ára.

Aukning á komum vegna meltingarsjúkdóma frá og með september skýrist m.a. af bættir skýrslugerð.

5) Starfsemi hófst á árinu 2008, tölur eru því ekki samanburðarhæfar milli ára.

6) Tölur um fjölda koma ekki aðgengilegar fyrir en nú í desember

	Fjöldi koma ¹⁾		Breyting milli ára	Komur innlagðra sjúklinga 2008	Alls 2008
	2008	2007			
Blóð- og krabbameinslækningar	8.811	8.302	6,1%	176	8.987
Göngudeild Líknardeildar ⁵⁾	45	4	-	1	46
Geislæðlisfræði, undirbúningur ⁶⁾	939	1.061	-11,5%	-	-
Geislameðferð	11.428	10.702	6,8%	-	11.428
Lyflækningasvið II samtals	21.223	20.069	5,8%	177	21.400
Almenn göngudeild og endurkomur (G-3 og 10E)	4.024	3.739	7,6%	81	4.105
Innskritarmíðstöðvar aðgerða alls, þar af:	3.440	2.965	16,0%	939	4.379
<i>alm. skurðlækningar</i>	852	859	-	274	-
<i>háls-, nef- og eyrnalækningar</i>	465	210	-	17	482
<i>lýtalækningar</i>	190	178	6,7%	16	206
<i>æðaskurðlækningar</i>	203	237	-14,3%	92	295
<i>bæklunarlækningar</i>	716	573	25,0%	304	1.020
<i>heila- og taugaskurðlækningar</i>	450	463	-2,8%	40	490
<i>augnskurðlækningar</i>	85	64	32,8%	66	151
<i>hjáttaskurðlækningar</i>	141	115	22,6%	113	254
<i>þvafæraskurðlækningar</i>	255	205	24,4%	233	488
<i>innskritir skurðlækninga annað</i>	83	61	36,1%	58	141
Bæklunarskurðlækningar (G-3)	9.780	10.332	-5,3%	194	9.974
Heila- og taugaskurðlækningar (G-3)	1.891	1.609	17,5%	17	1.908
Háls-, nef- og eyrnalækningar (B-3)	9.796	9.750	0,5%	1.004	10.800
Augnlækningar ⁷⁾	9.033	6.816	32,5%	597	9.630
Þvafæraskurðlækningar	4.855	4.156	16,8%	350	5.205
Skurðlækningasvið samtals	42.819	39.367	8,8%	3.456	46.275
Endurkomur, bráðalækningar (G-3)	5.194	5.594	-7,2%	329	5.523
Slysa- og bráðasvið samtals	5.194	5.594	-7,2%	329	5.523
Verkjamiðstöð	47	45	-	-	47
Svæfinga-, gjörgæslu- og skurðst.svið samtals	47	45	-	-	47
Göngudeildarmeðferðir sjúkra- og iðjupjálfunar	20.283	18.694	8,5%	-	20.283
Lækningar, sálfræðingar og talmeinafræðingar ⁸⁾	1.007	574	-	-	1.007
Endurhæfingarsvið samtals	21.290	19.268	10,5%	-	21.290
Almenn móttaka	803	864	-7,1%	8	811
Minnismóttaka	1.514	1.350	12,1%	5	1.519
Brota- og beinverndarmóttaka	112	76	47,4%	5	117
Endurkomu og móttökudeild	541	414	30,7%	38	579
Öldrunarsvið samtals	2.970	2.704	9,8%	56	3.026
Heilsuvernd starfsmanna samtals	1.629	1.457	11,8%	0	1.629
Blóðtökur á rannsóknasviði samtals⁹⁾	70.133	63.211	11,0%	-	70.133
Göngudeildir alls	341.952	319.014	7,2%	25.768	367.720

7) Vegna innskráningarmáta eru dag- og göngudeildarkomur birtar hér saman.

8) Aukning á fjölda koma milli ára skýrist að hluta til af bættir komuskráningu.

9) Komur voru vantaldar árið 2007 og fyrir, leiðrétt hér fyrir því. Með nýju upplýsingakerfi fást upplýsingar um heildarfjölda þeirra sem koma í blóðtökur.

Áður voru eingöngu skráðar komur þeirra sem greiddu fyrir blóðtökuna.

Dagdeildarkomur

(Gögn úr Legu / Sögu)

	Fjöldi koma		2008-2007	Breyting milli ára
	2008	2007		
Barnalækningar	1.689	1.781	-92	-5,2%
Hringbraut	998	571	-	-
Fossvogi ¹⁾	783	799	-16	-2,0%
Nýburalækningar	3.470	3.151	319	10,1%
Barnasvið samtals				
Kvenlækningar	1.820	1.707	113	6,6%
Meðganga	4.219	3.603	616	17,1%
Kvennasvið samtals	6.039	5.310	729	13,7%
Almennar geðlækningar ²⁾	14.950	16.941	-1.991	-11,8%
Geðlækningar, endurhæfing	25.009	30.068	-5.059	-16,8%
Fíknimeðferð (meðferð vímuefnasjúkl.)	7.452	6.274	1.178	18,8%
Geðsvið samtals	47.411	53.283	-5.872	-11,0%
Gigtlækningar	2.264	2.201	63	2,9%
Nýrmalækningar (sjá nánar Skilun á bls.20)	7.910	7.280	630	8,7%
Taugalækningar	1.515	1.187	328	27,6%
Hjartalækningar ³⁾	823	1.005	-182	-18,1%
Meltingarlækningar (p.m.t. 13-E) ⁴⁾	140	99	41	41,4%
Lungnalækningar ⁴⁾	70	5	65	-
Speglanir meltingarfæra ⁵⁾	4.803	5.074	-271	-5,3%
Lyflækningasvið I samtals	17.525	16.851	674	4,0%
Blóð- og krabbameinslækningar	9.681	9.116	565	6,2%
Líknardeild, dagdeild ⁶⁾	283	81	-	-
Lyflækningasvið II samtals	9.964	9.197	767	8,3%
Dagdeild skurðlækninga Fv. (lyta, HNE, bæklun)	575	672	-97	-14,4%
Bæklunarskurðlækningar ⁴⁾ (deildir: A4,A5,B5)	75	105	-30	-28,6%
Háls-, nef- og eymalækningar (deild B5,börn)	50	330	-280	-84,8%
Þvagfæraskurðlækningar (11C,13D)	361	247	114	46,2%
Skurðlækningasvið samtals⁷⁾	1.061	1.354	-293	-21,6%
Endurhæfingarlækningar	3.041	2.716	325	12,0%
Endurhæfingarsvið samtals	3.041	2.716	325	12,0%
Öldrunarlækningar	4.911	4.746	165	3,5%
Öldrunarsvið samtals	4.911	4.746	165	3,5%
Dagdeildir alls	93.422	96.608	-3.186	-3,3%

1) Vegna breyttrar skráningar eru tölur ekki samanburðarhæfar milli ára.

2) Þar með taldar komur á dagdeild iðubjálfunar Hringbraut.

3) Leiðréttar tölur fyrir 2007, legur undir 24.klst. vegna hjartarannsóknna árið 2007 nú taldar sem dagdeildarkomur.

4) Leiðréttar tölur fyrir 2007, allir legudagar og fjöldi lega án innlagnar á deild á gæsludeild færðar í legutöflu.

5) Speglanir meltingarfæra eru nú taldar með dagdeildarkomum, en voru áður taldar með göngudeildarkomum.

Lungnaspeglanir eru skráðar á göngudeild lungnalækninga.

6) Þetta er tiltölulega ný þjónusta á LSH og því ekki til tölur fyrir allt árið 2007.

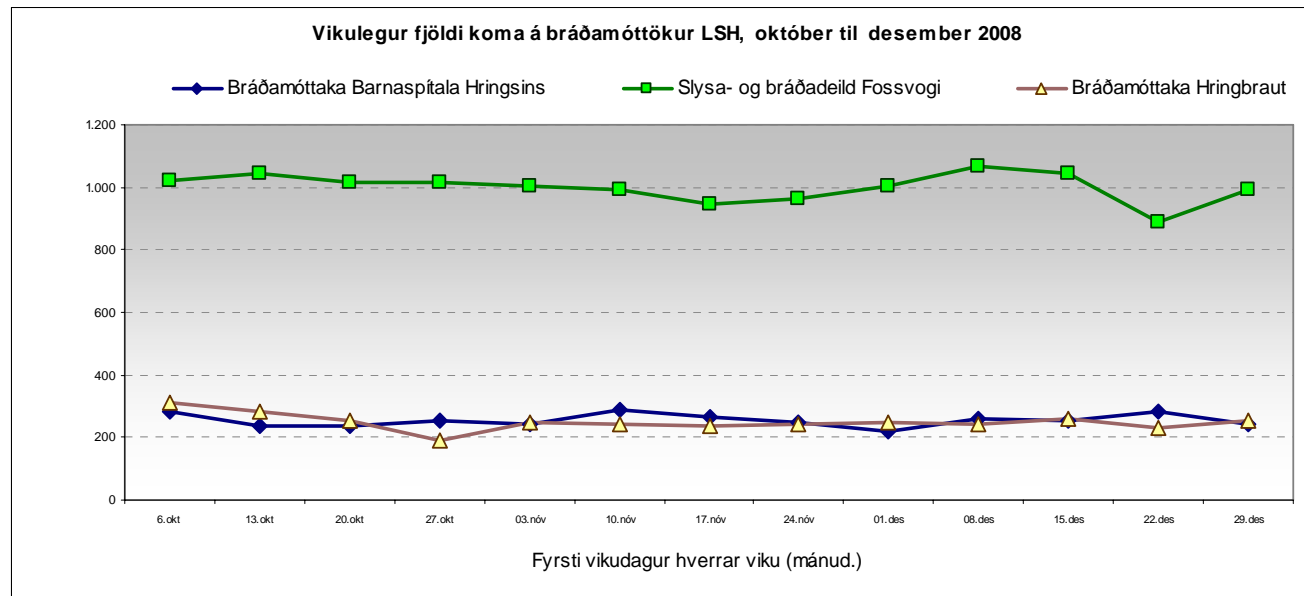
7) Komur á dag- og göngudeild augnlækninga er taldar með göngudeildarkomum.

Starfsemistölur – Slysa- og bráðadeildir

Slysa- og bráðþjónusta

(Gögn úr Sögu)

	Fjöldi koma		Breyting milli ára		Meðalfjöldi koma/dag		Fjöldi innlagna		Breyting milli ára	Hlutfall innlagna		Breyting milli ára
	2008	2007	Fjöldi	Hlutfall	2008	2007	2008	2007		2008	2007	
Bráðamóttaka Barnspítala Hringins	12.229	11.589	640	5,5%	33,5	31,8	983	984	-1	8,0%	8,5%	-5,3%
Bráðþjónusta geðdeilda	8.600	9.198	-598	-6,5%	23,6	25,2	615	920	-305	7,2%	10,0%	-28,5%
Bráðamóttaka Hringbraut, þar af:	13.100	12.122	978	8,1%	35,9	33,2	4.647	4.135	512	35,5%	34,1%	4,0%
nýkomur	12.744	11.924	820	6,9%	34,9	32,7	-	-	-	-	-	-
endurkomur	354	198	156	78,8%	1,0	0,5	-	-	-	-	-	-
Slysa- og bráðadeild í Fossvogi (G-2), þar af:	60.721	60.151	570	0,9%	166,4	164,8	5.206	5.517	-311	8,6%	9,2%	-6,5%
nýkomur (G-2)	55.551	54.857	694	1,3%	152,2	150,3	-	-	-	-	-	-
endurkomur (G-2)	5.170	5.294	-124	-2,3%	14,2	14,5	-	-	-	-	-	-
komur á bráðavakt	13.979	14.401	-422	-2,9%	38,3	39,5	3.955	4.341	-386	28,3%	30,1%	-6,1%
komur á slysavakt (gönguvakt)	46.700	45.408	1.292	2,8%	127,9	124,4	1.250	1.175	75	2,7%	2,6%	0,0%
Alls	94.650	93.060	1.590	1,7%	259,3	255,0	11.451	11.556	-105	12,1%	12,4%	-2,6%



Sjúkrahústengdar heimavitjanir

(Gögn frá starfseiningum)

	Fjöldi vitjana		Breyting milli ára	Fjöldi sjúklinga	
	2008	2007		2008	2007
Vettvangshjúkrun Geðsviðs ¹⁾	1.720	2.039	-15,6%	65	-
Vettvangsteymi BUGL ¹⁾	170	357	-52,4%	124	-
Samtals geðsvið	1.890	2.396	-21,1%	189	-
Heimahlýnning	4.903	4.467	9,8%	-	-
<i>þar af skipulagðar heimavitjanir</i>	<i>4.388</i>	<i>3.962</i>	<i>10,8%</i>	<i>-</i>	<i>-</i>
<i>bráðavitjanir</i>	<i>515</i>	<i>505</i>	<i>2,0%</i>	<i>-</i>	<i>-</i>
Sjúkrahústengd heimaþjónusta	7.755	8.295	-6,5%	904	921
Sérhæfð heimaþjónusta veikra aldraðra^{1) 2)} vitjanir	250	850	-	-	-
Samtals	14.798	16.008	-7,6%	1.093	-

¹⁾ Þetta er ný þjónusta á LSH og því ekki til tölur fyrir allt árið 2007.²⁾ Starfsemi hætt í ágúst 2008

Myndgreining

(Gögn frá starfseiningu)

	Fjöldi rannsókna Fossv.		Fjöldi rannsókna Hringbr.		Samtals		Breyting milli ára
	2008	2007	2008	2007	2008	2007	
Almennar röntgenrannsóknir	49.022	50.387	23.098	23.282	72.120	73.669	-2,1%
Æðapræðingar og inngrip	997	872	52	56	1.049	928	13,0%
Ísótóparannsóknir	550	573	1.627	1.603	2.177	2.176	0,0%
Ómskoðanir	3.734	3.767	6.505	5.742	10.239	9.509	7,7%
Segulómun	5.877	5.637	4.198	3.417	10.075	9.054	11,3%
Tölvusneiðmyndir	12.861	12.893	11.959	10.944	24.820	23.837	4,1%
Tölvusneiðmynda- og ómstýrðar ástungur	302	261	361	259	663	520	27,5%
Endursýning eldri rannsókna	1.435	1.263	1.378	1.321	2.813	2.584	8,9%
Samtals	74.778	75.653	49.178	46.624	123.956	122.277	1,4%

Starfsemistöður – Legur eftir sérgreinum

Barnasvið

(Gögn úr Legu)

	Legur		Breyting milli ára	Fjöldi legudaga			Breyting milli ára	Meðallegutími		Breyting milli ára
	2008	2007		2008	2007	2008-2007		2008	2007	
Almennar barnalækningar	997	1.002	-0,5%	4.391	4.639	-248	-5,3%	4,4	4,6	-4,9%
Barnaskurðlækningar	501	539	-7,1%	1.464	1.774	-310	-17,5%	2,9	3,3	-11,2%
Almennar skurðlækningar - börn	8	13	-	23	32	-9	-	-	-	-
Nýburalækningar	520	418	24,4%	4.863	5.186	-323	-6,2%	9,4	12,4	-24,6%
Aðrir þjónustuflokkar fyrir börn:										
Augnlækningar - börn	28	17	-	75	28	47	-	2,7	1,6	-
Brjóstholsskurðlækningar - börn	4	9	-	33	79	-46	-	8,3	8,8	-
Bæklunarskurðlækningar - börn	172	204	-	365	317	48	-	2,1	1,6	-
Háls-, nef- og eyrnalækningar - börn	110	104	-	140	130	10	-	1,3	1,3	-
Heila- og taugaskurðlækningar - börn	22	39	-	57	231	-174	-	2,6	5,9	-
Lýtalækningar - börn	77	60	-	540	223	317	-	7,0	3,7	-
Samtals	2.439	2.405	1,4%	11.951	12.639	-688	-5,4%	4,9	5,3	-6,8%

Kvennasvið

	2008	2007	Breyting milli ára	2008	2007	2008-2007	Breyting milli ára	2008	2007	Breyting milli ára
Kvenlækningar	786	795	-1,1%	1.966	2.288	-322	-14,1%	2,5	2,9	-13,1%
Meðganga og sængurlega	4.278	4.043	5,8%	9.836	10.167	-331	-3,3%	2,3	2,5	-8,6%
Almennar skurðlækningar kvenna	286	236	21,2%	637	450	187	41,6%	2,2	1,9	16,8%
Samtals	5.350	5.074	5,4%	12.439	12.905	-466	-3,6%	2,3	2,5	-8,6%

Geðsvið

	2008	2007	Breyting milli ára	2008	2007	2008-2007	Breyting milli ára	2008	2007	Breyting milli ára
Almennar geðlækningar	1.325	1.351	-1,9%	17.372	17.616	-244	-1,4%	13,1	13,0	0,5%
Barna- og unglíngageðlækningar	172	157	9,6%	4.347	4.424	-77	-1,7%	25,3	28,2	-10,3%
Fíknimeðferð (meðferð vímuefnasjúklinga)	487	481	1,2%	4.996	5.138	-142	-2,8%	10,3	10,7	-4,0%
Geðlækningar, endurhæfing	312	317	-1,6%	25.127	28.698	-3.571	-12,4%	80,5	90,5	-11,0%
Samtals	2.296	2.306	-0,4%	51.842	55.876	-4.034	-7,2%	22,6	24,2	-6,8%

Lyflækningasvið I

	2008	2007	Breyting milli ára	2008	2007	2008-2007	Breyting milli ára	2008	2007	Breyting milli ára
Almennar lyflækningar ¹⁾	280	87	221,8%	2.202	614	1.588	258,6%	7,9	7,1	11,4%
Efnaskipta- og innkirtlalækningar ²⁾	398	406	-2,0%	3.603	3.575	28	0,8%	9,1	8,8	2,8%
Gigtlækningar ²⁾	441	484	-8,9%	4.226	4.388	-162	-3,7%	9,6	9,1	5,7%
Hjartalækningar ³⁾	2.659	2.187	21,6%	13.048	12.938	110	0,9%	4,9	5,9	-17,1%
Húð- og kynsjúkdómálækningar	161	207	-22,2%	971	1.579	-608	-38,5%	6,0	7,6	-20,9%
Lungnalækningar ^{2) 4)}	1.084	1.034	4,8%	7.655	8.021	-366	-4,6%	7,1	7,8	-9,0%
Meltingarlækningar	647	658	-1,7%	4.464	4.553	-89	-2,0%	6,9	6,9	0,0%
Nýrnalækningar ²⁾	298	350	-14,9%	2.956	3.991	-1.035	-25,9%	9,9	11,4	-13,0%
Smitsjúkdómar ²⁾	386	468	-17,5%	4.507	5.149	-642	-12,5%	11,7	11,0	6,1%
Taugalækningar ²⁾	776	799	-2,9%	7.474	7.606	-132	-1,7%	9,6	9,5	1,2%
Samtals	7.130	6.680	6,7%	51.106	52.414	-1.308	-2,5%	7,2	7,8	-8,6%

¹⁾ Stofnað hefur verið sérstakt teymi um almennar lyflækningar, sem tekur í auknum mæli á móti sjúklingum sem voru áður skráðir á aðrar sérgreinar lyflækninga.

²⁾ Leiðréttar tölur fyrir 2007 vegna gæsludeilda. Legur (n=698) og legudagar þeirra sem tilheyru sviðinu og útskrifuðust heim (n=2.440 (smit:345, gigt:343, tauga:299, melting:619, efnask:395)) færðar í legutöflu eftir sérgreinum. Þær voru taldir sem dagdeildarkomur árið 2007.

³⁾ Leiðréttar tölur árið 2007 vegna hjartarannsóka á hjartadeild. Legur undir 24 klst. nú taldir sem dagdeildarkomur (n=495). Voru áður taldir sem legur vegna innskráningarmáta.

⁴⁾ Leiðréttar tölur vegna svefnrannsóka á A-6 (næturmeðferð). Frá og með júní hefti Starfsemisupplýsinga er fjöldi næturmeðferða bætt við legur og legudaga bæði árin, sem stýttir reiknaðan meðallegutíma umtalsvert miðað við fyrri birtar tölur.

Lyflækningasvið II

	Legur		Breyting milli ára
	2008	2007	
Blóðlækningar	547	506	8,1%
Krabbameinslækningar	652	638	2,2%
Líknandi meðferð	181	138	31,2%
Samtals	1.380	1.282	7,6%

	Fjöldi legudaga			Breyting milli ára
	2008	2007	2008-2007	
	4.584	4.869	-285	-5,9%
	4.630	5.309	-679	-12,8%
	3.210	2.780	430	15,5%
Samtals	12.424	12.958	-534	-4,1%

(Gögn úr Legu)

	Meðallegutími		Breyting milli ára
	2008	2007	
	8,4	9,6	-12,9%
	7,1	8,3	-14,7%
	17,7	20,1	-12,0%
Samtals	9,0	10,1	-10,9%

Skurðlækningasvið

Almennar skurðlækningar	2.229	2.176	2,4%
Augnlækningar	322	296	8,8%
Brjóstholsskurðlækningar	604	510	18,4%
Bæklunarskurðlækningar ¹⁾	1.926	1.763	9,2%
Háls-, nef- og eyrnalækningar	742	761	-2,5%
Heila- og taugaskurðlækningar	773	799	-3,3%
Lýtalækningar	280	248	12,9%
Tannlækningar	93	70	32,9%
Þvagfæraskurðlækningar	980	1.071	-8,5%
Æðaskurðlækningar	565	520	8,7%
Samtals	8.514	8.214	3,7%

	11.414	11.416	-2	0,0%
	729	870	-141	-16,2%
	5.379	5.010	369	7,4%
	9.601	10.680	-1.079	-10,1%
	1.835	2.151	-316	-14,7%
	3.068	3.156	-88	-2,8%
	1.842	2.443	-601	-24,6%
	269	127	142	-
	4.830	5.080	-250	-4,9%
	2.547	2.738	-191	-7,0%
Samtals	41.514	43.671	-2.157	-4,9%

	5,1	5,2	-2,4%
	2,3	2,9	-23,0%
	8,9	9,8	-9,3%
	5,0	6,1	-17,7%
	2,5	2,8	-12,5%
	4,0	3,9	0,5%
	6,6	9,9	-33,2%
	2,9	1,8	-
	4,9	4,7	3,9%
	4,5	5,3	-14,4%
Samtals	4,9	5,3	-8,3%

Endurhæfingarsvið

Endurhæfingarlækningar	494	339	45,7%
Hæfingarlækningar	21	24	-12,5%
Samtals	515	363	41,9%

	10.922	10.061	861	8,6%
	5.250	6.415	-1.165	-18,2%
Samtals	16.172	16.476	-304	-1,8%

	22,1	29,7	-25,5%
	250,0	267,3	-6,5%
Samtals	31,4	45,4	-30,8%

Öldrunarsvið

Öldrunarlækningar	983	917	7,2%
Samtals	983	917	7,2%

	35.122	38.216	-3.094	-8,1%
Samtals	35.122	38.216	-3.094	-8,1%

	35,7	41,7	-14,3%
Samtals	35,7	41,7	-14,3%

Legur á kvenna-, barna-, skurð- og lyflækningasviðum samtals	24.813	23.655	4,9%
---	---------------	---------------	-------------

	129.434	134.587	-5.153	-3,8%
--	----------------	----------------	---------------	--------------

	5,2	5,7	-8,3%
--	------------	------------	--------------

Legur á öllum sviðum samtals	28.607	27.241	5,0%
-------------------------------------	---------------	---------------	-------------

	232.570	245.155	-12.585	-5,1%
--	----------------	----------------	----------------	--------------

	8,1	9,0	-9,7%
--	------------	------------	--------------

¹⁾ Leiðréttar tölur fyrir 2007 vegna gæsludeildar, þeim legum og legudögum sem tilheyrðu bæklunarskurðlækningum bætt við. Þær voru taldar sem dagdeildarkomur árið 2007.

Algengustu DRG flokkar ¹⁾ á legudeildum LSH janúar - nóvember 2008

(Gögn úr legudeildarkerfinu Legu og upplýsingakerfinu Framtaki)

DRG heiti	Vefrænir flokkar	Fjöldi	Meðalaldur	Meðalfjöldi legudaga	Bráðleiki ²⁾	Verð skv. verðskrá ³⁾
373	Fæðing um leggöng án aukakvilla	1.696	29	1,7	1,11	190.009
372	Fæðing um leggöng með aukakvillum	618	30	2,6	1,12	336.559
215C	Aðrar aðgerðir á baki og hálsi án aukakvilla	475	52	1,9	1,09	305.733
209A	Liðskiptaaðgerðir á neðri útlím, fyrsta aðgerð	437	69	6,0	1,11	979.357
371	Keisaraskurður án aukakvilla	338	31	3,8	1,13	535.665
467	Aðrir bættir sem áhrif hafa á heilbrigðisástand	305	27	3,9	1,05	162.721
219	Aðgerðir á neðri útlím og á upparmslegg, nema mjöðm, fótur, lærleggur, án aukakvilla, 18 ára og eldri	281	49	3,1	1,01	456.326
112C	Kransæðavíkkun gegnum húð án hjartadreps án aukakvilla	272	64	1,8	1,13	404.781
167	Botnlangaskurður án margslunginnar megingreiningar eða aukakvilla	264	30	1,7	0,97	388.610
125	Blóðrásarraskanir, nema brátt hjartadrep, með hjartalegg án flókinna greiningar	261	64	3,4	1,09	313.313
183	Vélindisbólga, raskanir í maga og görnum og ýmsar meltingarraskanir án aukakvilla, 18 ára og eldri	251	57	3,3	0,97	265.811
012	Hrönnunarraskanir í taugakerfi	245	76	46,2	1,18	717.083
494	Gallblöðrunám um kviðarholsspeglun með könnun gallrásar, án aukakvilla	243	52	2,0	0,98	488.162
087	Lungnabjúgur og öndunarfærabilun	236	70	14,9	1,35	681.204
359	Aðgerðir á legi og viðhengjum legs, vegna sjúkdóms sem ekki er illkynja, án aukakvilla	214	47	2,0	1,09	470.475
014B	Heilablóðfall án aukakvilla	203	71	11,7	1,13	650.378
127	Hjartabilun og lost	199	79	12,5	1,18	606.918
370	Keisaraskurður með aukakvillum	190	31	6,1	1,14	732.749
089	Einföld lungna- og brjóstthimnubólga með aukakvillum, 18 ára og eldri	173	72	11,5	1,24	715.567
082	Æxli í öndunarfærum	169	70	12,2	1,16	817.647

DRG heiti	Geðrænir flokkar og fíknimeðferð	Fjöldi	Meðalaldur	Meðalfjöldi legudaga	Bráðleiki ²⁾	Verð skv. verðskrá ³⁾
436B	Áfengis- og/eða vímuefnamisnotkun, án aukakvilla	595	41	15,6	1,01	511.408
426C	Aðrar raskanir á hugarástandi, yngri en 60 ára	526	34	16,0	1,11	633.196
427A	Kviðaraskanir	317	31	17,0	1,04	346.666
426A	Geðhvörf, yngri en 60 ára	225	40	26,4	1,14	727.190
430B	Geðklofi, 30-59 ára	224	45	87,3	1,15	788.337
428N	Persónuleikaraskanir	169	31	26,2	1,05	413.877
430A	Geðklofi, yngri en 30 ára	148	24	40,3	1,21	660.485
430D	Langvarandi geðrof án geðklofaeinkenna	130	44	47,6	1,12	806.529
436C	Geðrof vegna misnotkunar áfengis og/eða vímuefna	90	35	8,9	1,03	431.564
426B	Geðhvörf, eldri en 59 ára	86	68	63,4	1,35	1.041.009

¹⁾ DRG flokkunarkerfið er staðlað framleiðslumælikerfi, sem byggist á flokkun sjúklunga, eftir sjúkdómsgreiningum og veittri meðferð. Kerfið er notað víða um heim sem

upplýsinga- og/eða fjármögnunarkerfi í sjúkráshjúfnustu. Flokkar kerfisins eru alls 740, en fyrir utan 500 hefðbundna DRG flokka eru 240 flokkar fyrir stuttar legur á sjúkradeild og komur á dag- og göngudeildir. Kallast þeir flokkar DRG-O, en O stendur fyrir „outpatient“. Flokkarnir eru klínískt og kostnaðarlega einsleitir greiðsluflokkar.

²⁾ Bráðleiki er metin hjúkrunarþyngd sjúklings í sjúkraregu og endurspeglar hlutfallslega þörf sjúklings fyrir hjúkrun.

³⁾ DRG verð er samkvæmt DRG verðskrá LSH fyrir 2008 (íkr.). Verð DRG flokka byggist á hlutfallslegri vigt hvers DRG flokks og DRG einingarverði hvers árs.

Í DRG einingarverði er sá kostnaður sem tengist beint meðferðum sjúklunga á LSH. Einingarverðið nær ekki til stofn- og viðhaldskostnaðar, S-merkra lyfja á dag- og göngudeildum og kennslu- og vísindakostnaðar.

Algengustu DRG - O ¹⁾ flokkar, stuttar legur (< 24 klst), á legudeildum LSH janúar - nóvember 2008

(Gögn úr leguideildarkerfinu Legu og upplýsingakerfinu Framtaki)

DRG-O heiti	Vefrænir flokkar	Fjöldi	Meðalaldur	Meðalfjöldi leguklst.	Bráðleiki ²⁾	Verð skv. verðskrá ³⁾
381O Fósturlát, stutt meðferð		999	27	6,5	1,09	50.534
999O Stutt meðferð án sjúkdómsgreiningar		450	47	6,8	1,06	0
125O Blóðrásarraskanir, nema brátt hjartadrep, með hjartalegg án flókinnar greiningar, stutt meðferð		442	64	10,1	1,29	196.073
915O Nýburi og fyrirburi m. sjúkdóma sem eiga upptök sín á burðarmálstíma, stutt meðferð		346	0	3,5	1,03	42.904
364O Legháls víkkaður og skafinn og skorinn fleygur úr honum, vegna sjúkleika sem ekki er illkynja, stutt meðferð		258	36	6,8	1,06	66.705
373O Fæðing um leggöng, stutt meðferð		243	31	13,4	1,13	78.328
905O Sjúkdómar eða raskanir í blóðrásakerferfi, án viðtækra aðgerða, stutt meðferð		215	59	5,6	1,14	43.813
914O Þungun, fæðing og sængurlega, án verulegra aðgerða, stutt meðferð		127	28	7,1	1,18	51.697
904O Sjúkdómar eða raskanir í öndunarfarakerfi, stutt meðferð		83	60	7,5	1,02	86.616
908O Sjúkdómar og raskanir í vöðva- og beinakerfi, stutt meðferð		78	25	7,2	0,98	101.170
359O Aðgerðir á legi og viðhengjum legs vegna illkynja sjúkdóma, sem upprunnir eru utan þeirra, stutt meðferð		66	39	9,5	1,08	143.012
901O Sjúkdómar í taugakerfi, án viðtækra aðgerða, stutt meðferð		59	44	6,7	1,06	72.618
494O Gallblöðrunám, stutt meðferð		55	42	10,1	1,00	265.811
360O Aðgerðir á leggöngum, leghálsi og sköpum, stutt meðferð		54	40	7,6	1,12	89.446
923O Þættir sem hafa áhrif á heilbrigðisástand og önnur tengsl við heilbrigðisþjónustu, stutt meðferð		51	34	7,3	1,09	22.134

DRG-O heiti	Geðrænir flokkar og fíknimeðferð	Fjöldi	Meðalaldur	Meðalfjöldi leguklst.	Bráðleiki ²⁾	Verð skv. verðskrá ³⁾
919O Geðsjúkdómur sem megingreining, án verulegra aðgerða, stutt meðferð		144	34	6,9	1,07	31.331
819O Minni háttar aðgerðir með geðsjúkdóm sem megingreiningu, stutt meðferð		16	58	5,2	1,00	46.391
999O Stutt meðferð án sjúkdómsgreiningar		15	40	4,0	0,98	0

¹⁾ DRG flokkunarkerfið er staðlað framleiðslumælikerfi, sem byggist á flokkun sjúklunga, eftir sjúkdómsgreiningum og veittri meðferð. Kerfið er notað víða um heim sem upplýsinga- og/eða fjármögnunarkerfi í sjúkrahúsþjónustu. Flokkar kerfisins eru alls 740, en fyrir utan 500 hefðbundna DRG flokka eru 240 flokkar fyrir stuttar legur á sjúkradeild og komur á dag- og göngudeildir. Kallast þeir flokkar DRG-O, en O stendur fyrir „outpatient“. Flokkarnir eru klínískt og kostnaðarlega einsleitir greiðsluflokkar.

²⁾ Bráðleiki er metin hjúkrunarþyngd sjúklings í sjúkralegu og endurspeglar hlutfallslega þörf sjúklings fyrir hjúkrun.

³⁾ DRG verð er samkvæmt DRG verðskrá LSH fyrir 2008 (íkr.). Verð DRG flokka byggist á hlutfallslegri vigt hvers DRG flokks og DRG einingarverði hvers árs.

Í DRG einingarverði er sá kostnaður sem tengist beint meðferðum sjúklunga á LSH. Einingarverðið nær ekki til stofn- og viðhaldskostnaðar, S-merktra lyfja á dag- og göngudeildum og kennslu- og vísindakostnaðar.

Starfsemistöður – Legur eftir deildum

	Legur á deild ¹⁾		Breyting	Fjöldi legudaga á deild			Breyting	Meðallegutími á deild		Breyting
	2008	2007	milli ára	2008	2007	2008-2007	milli ára	2008	2007	milli ára
Barnadeild Fv	296	347	-14,7%	303	311	-8	-2,6%	1,0	0,9	14,2%
Barnaskurðeild 22D	822	754	9,0%	2.834	2.446	388	15,9%	3,4	3,2	0,0%
Barnadeild Barnaspítala Hringins	878	989	-11,2%	3.212	3.794	-582	-15,3%	3,7	3,8	-4,6%
Vökudeild ²⁾	396	327	21,1%	4.751	5.051	-300	-5,9%	12,0	15,4	-22,3%
Barnasvið samtals	2.392	2.417	-1,0%	11.100	11.602	-502	-4,3%	4,6	4,8	-3,3%
Fæðingargangur ²⁾	2.655	2.433	9,1%	1.231	1.198	33	2,8%	0,5	0,5	0,0%
Meðgöngudeild	1.119	1.002	11,7%	2.272	2.720	-448	-16,5%	2,0	2,7	-25,2%
Sængurkvennadeild ²⁾	1.680	1.513	11,0%	4.286	4.273	13	0,3%	2,6	2,8	-9,7%
Kvenlækningadeild	1.131	1.085	4,2%	2.902	3.155	-253	-8,0%	2,6	2,9	-11,8%
Kvennasvið samtals	6.585	6.033	9,1%	10.691	11.346	-655	-5,8%	1,6	1,9	-13,7%
Barnageðdeild BUGL	51	53	-3,8%	1.636	1.663	-27	-1,6%	32,1	31,4	2,2%
Unglingageðdeild BUGL	121	105	15,2%	2.976	3.029	-53	-1,7%	24,6	28,8	-14,7%
Móttöku- og meðferðardeild D (32A)	439	425	3,3%	5.831	5.972	-141	-2,4%	13,3	14,1	-5,5%
Móttöku- og meðferðardeild B (32C)	509	502	1,4%	5.588	5.532	56	1,0%	11,0	11,0	-0,4%
Móttöku- og meðferðardeild A (33A-fjólkvilla)	482	469	2,8%	4.992	5.121	-129	-2,5%	10,4	10,9	-5,1%
Móttöku- og meðferðardeild C (33C)	348	405	-14,1%	5.750	5.890	-140	-2,4%	16,5	14,5	13,6%
Geðdeild 12, bráðameðferð	103	102	1,0%	4.342	4.456	-114	-2,6%	42,2	43,7	-3,5%
Geðdeild 13A, endurhæfing	85	89	-4,5%	4.200	3.834	366	9,5%	49,4	43,1	14,7%
Geðdeild 13 A 5d., endurhæfing	59	54	9,3%	2.275	2.157	118	5,5%	38,6	39,9	-3,5%
Geðdeild 14, endurhæfing	33	33	0,0%	4.091	4.032	59	1,5%	124,0	122,2	1,5%
Geðdeild 15, endurhæfing	23	22	4,5%	3.096	3.170	-74	-2,3%	134,6	144,1	-6,6%
Geðdeild 36 (læknisbústaður)	18	17	5,9%	1.967	4.284	-2.317	-54,1%	109,3	252,0	-56,6%
Endurhæfing LR/Laugar.+Reynim.2007	19	22	-13,6%	4.642	4.633	9	0,2%	244,3	210,6	16,0%
Meðferðarheimilið Hátúni, jan-júní 08, síðan breytt í dagd.	21	25	-	836	1.935	-	-	39,8	77,4	-48,6%
Geðsvið samtals	2.311	2.323	-0,5%	52.222	55.708	-3.486	-6,3%	22,6	24,0	-5,8%
Lyf- og húðlækningadeild (A-2)/Gæslud. + húðdeild 2007 ³⁾	1.054	1.091	-3,4%	3.887	4.290	-403	-9,4%	3,7	3,9	-6,2%
Lungnadeild ⁴⁾	605	940	-35,6%	5.025	7.389	-2.364	-32,0%	8,3	7,9	5,7%
Lungnadeild, legur v. svefnrannsóknna	814	792	2,8%	814	792	22	2,8%	1,0	1,0	0,0%
Smitsjúkdómadeild	794	739	7,4%	7.351	7.837	-486	-6,2%	9,3	10,6	-12,7%
Taugalækningadeild	653	668	-2,2%	6.667	6.902	-235	-3,4%	10,2	10,3	-1,2%
Gigtar- og alm. lyflæknisdeild	749	680	10,1%	7.698	6.896	802	11,6%	10,3	10,1	1,3%
Hjartadeild G	1.115	1.038	7,4%	6.193	6.423	-230	-3,6%	5,6	6,2	-10,2%
Hjartadeild E ⁵⁾	1.575	1.670	-5,7%	6.487	7.013	-526	-7,5%	4,1	4,2	-1,9%
Meltingar- og nýrnadeild	689	501	37,5%	5.865	4.421	1.444	32,7%	8,5	8,8	-3,5%
Lyflækningasvið I samtals	8.048	8.119	-0,9%	49.987	51.963	-1.976	-3,8%	6,2	6,4	-3,0%

¹⁾ Fjöldi lega og legudaga eftir legudeildum getur verið nokkuð frábrugðinn tölum um legur eftir sérgreinum sviða m.a. vegna þess að í einni heildarlegu geta sjúklingar þurft að liggja á fleiri en einni deild. Einnig eru nokkrar deildir með innliggjandi sjúklinga frá sérgrein lækninga sem tilheyrir öðru sviði en legudeildin.

²⁾ Nýburar á kvennasviði eru ekki meðtaldir í legum og legudögum.

³⁾ Húðdeild var í Kópavogi árið 2007, fluttist síðan á A-2. Hér er einnig bætt við legum (n=698) og legudögum (n=3015) þeirra sjúklinga sem tilheyrðu lyflækningasviði I og útskrifuðust heim af gæsludeild árið 2007.

⁴⁾ Leiðréttar tölur árið 2007 vegna svefnrannsóknna á A-6, en þær eru nú taldar sér í næstu línu.

⁵⁾ Leiðréttar tölur árið 2007 vegna hjartarannsóknna á hjartadeild. Legur undir 24.klst.nú taldar sem dagdeildarkomur (n=466). Voru áður taldar sem legur vegna innskráningarmáta.

	Legur á deild ¹⁾		Breyting milli ára
	2008	2007	
Krabbameinslækningadeild	612	585	4,6%
Blóðlækningadeild	607	508	19,5%
Líknardeild Kópav.	127	139	-8,6%
Líknardeild, 5 daga ²⁾	70	3	-
Lyflækningasvið II	1.416	1.232	14,9%
Lýtadeild (A4)	890	458	94,3%
Háls-, nef-, eyrna- og bæklunarskurðeild ³⁾	1.089	1.490	-26,9%
Bæklunarskurðeild (B5)	1.149	934	23,0%
Heila-, tauga- og æðaskurðeild (B6)	1.520	1.448	5,0%
Hjarta-, lungna- og augnskurðeild	974	869	12,1%
Skurðlækningadeild A (12G)	1.082	1.112	-2,7%
Skurðlækningadeild B (13G)	1.255	1.099	14,2%
Þvagfæraskurðeild	1.053	1.121	-6,1%
Skurðlækningasvið	9.012	8.531	5,6%
Gjörgæsludeild Fossvogi	634	667	-4,9%
Gjörgæsludeild Hringbraut	606	574	5,6%
Svæfinga-, gjörgæslu- og skurðst.svið	1.240	1.241	-0,1%
Öldrunarlækningadeild (B4)	247	245	0,8%
Öldrunarlækningadeild A (K2)	131	188	-30,3%
Öldrunarlækningadeild C (staðs. nú á L4, áður á L1)	90	96	-6,3%
Öldrunarlækningadeild D (L2)	222	171	29,8%
Öldrunarlækningadeild E (L3)	182	166	9,6%
Líknardeild aldraðra (L5)	93	86	8,1%
Öldrunarlækningadeild lungnaveikra (K1)	115	110	4,5%
Öldrunarlækningadeild F (var staðs. á L4, uns henni var lokað)	69	81	-14,8%
Öldrunarsvið	1.149	1.143	0,5%
Endurhæfingardeild A (R2)	360	240	50,0%
Endurhæfingardeild B (R3)	154	115	33,9%
Vistunardeild 18	11	11	0,0%
Vistunardeild 19	6	8	-25,0%
Vistunardeild 20	12	9	33,3%
Endurhæfingarsvið	543	383	41,8%
Rjúðrið	627	689	-9,0%
Samtals	33.323	32.111	3,8%

	Fjöldi legudaga			Breyting milli ára
	2008	2007	2008-2007	
	4.300	4.669	-369	-7,9%
	4.723	4.695	28	0,6%
	2.764	2.774	-10	-0,4%
	574	-	-	-
	11.787	12.138	-351	-2,9%
	3.721	3.158	563	17,8%
	4.026	5.821	-1.795	-30,8%
	5.761	5.649	112	2,0%
	5.723	5.722	1	0,0%
	5.576	5.425	151	2,8%
	5.566	5.368	198	3,7%
	5.624	5.688	-64	-1,1%
	5.053	5.192	-139	-2,7%
	41.050	42.023	-973	-2,3%
	1.881	2.105	-224	-10,6%
	1.799	1.899	-100	-5,3%
	3.680	4.004	-324	-8,1%
	6.745	6.455	290	4,5%
	7.011	6.280	731	11,6%
	3.840	4.711	-871	-18,5%
	3.979	3.689	290	7,9%
	3.896	4.138	-242	-5,8%
	3.156	3.167	-11	-0,3%
	5.692	6.556	-864	-13,2%
	4.121	3.851	270	7,0%
	38.440	38.847	-407	-1,0%
	6.041	5.651	390	6,9%
	4.350	4.306	44	1,0%
	2.503	2.523	-20	-0,8%
	1.294	2.520	-1.226	-48,7%
	2.398	2.208	190	8,6%
	16.586	17.208	-622	-3,6%
	2.567	2.703	-136	-5,0%
Samtals	238.110	247.542	-9.432	-3,8%

	Meðallegutími		Breyting milli ára
	2008	2007	
	7,0	8,0	-12,0%
	7,8	9,2	-15,8%
	21,8	20,0	9,1%
	8,2	-	-
	8,3	9,9	-15,5%
	4,2	6,9	-39,4%
	3,7	3,9	-5,4%
	5,0	6,0	-17,1%
	3,8	4,0	-4,7%
	5,7	6,2	-8,3%
	5,1	4,8	6,6%
	4,5	5,2	-13,4%
	4,8	4,6	3,6%
	4,6	4,9	-7,5%
	3,0	3,2	-6,0%
	3,0	3,3	-10,3%
	3,0	3,2	-8,0%
	27,3	26,3	3,6%
	53,5	33,4	60,2%
	42,7	49,1	-13,1%
	17,9	21,6	-16,9%
	21,4	24,9	-14,1%
	33,9	36,8	-7,8%
	49,5	59,6	-17,0%
	59,7	47,5	25,6%
	33,5	34,0	-1,6%
	16,8	23,5	-28,7%
	28,2	37,4	-24,6%
	227,5	229,4	-0,8%
	215,7	315,0	-31,5%
	199,8	245,3	-18,5%
	30,5	44,9	-32,0%
	4,1	3,9	4,4%
Samtals	7,1	7,7	-7,3%

¹⁾ Fjöldi lega og legudaga eftir legudeildum getur verið nokkuð frábrugðinn tölum um legur eftir sérgreinum sviða m.a. vegna þess að í einni heildarlegu geta sjúklingar þurft að liggja á fleiri en einni deild og nokkrar deildir eru með innliggjandi sjúklinga frá sérgrein lækninga sem tilheyrir öðru sviði en legudeildin.

²⁾ Þetta er ný starfsemi og því ekki til sambærileg gögn frá árinu 2007.

³⁾ Deildin var lokað vegna viðhalds frá 1.júní -20.sept 2008.

Sjúklingaflokkun á legudeildum

(Gögn úr sjúklingaflokkun hjúkrunar - Lega)

	Fjöldi sjúklingadaga	Fjöldi vinnuálagseininga janúar-des..		Meðalhjúkrunarþyngd (bráðleiki) janúar-des.			Meðalfjöldi flokkaðra sjúkl.pr.deild/dag í des.. 2008	Hjúkrunarklukkustundir fyrir hvern sjúkling á sólarhring í des. 2008		
	2008	2008	2007	2008	2007	Breyting milli ára		Æskilegar ^{1) 2)}	Veittar ^{1) 2)}	Mismunur
Geðsvið ³⁾	54.093	69.047	74.868	1,28	1,31	-2,3%	11,7	7,2	7,8	0,6
Barnasvið	12.200	18.364	20.325	1,51	1,52	-0,7%	10,7	9,7	9,4	-0,3
Kvennasvið ⁴⁾	12.949	13.946	13.901	1,08	1,06	1,9%	12,4	4,5	5,1	0,6
Lyflækningasvið I	50.461	54.049	56.163	1,07	1,11	-3,6%	18,5	6,3	6,9	0,6
Lyflækningasvið II	12.374	14.175	14.569	1,15	1,15	0,0%	11,3	8,7	8,1	-0,6
Skurðlækningasvið	43.185	45.852	46.709	1,06	1,06	0,0%	14,6	6,5	7,8	1,3
Svæfinga-, gjörgæslu- og skurðstofusvið	3.696	14.550	15.396	3,94	3,77	4,5%	5,0	22,4	29,2	-
Endurhæfingarsvið	11.103	11.623	11.559	1,05	1,10	-4,5%	18,6	6,3	5,3	-1,0
Öldrunarsvið	35.091	41.297	45.757	1,18	1,20	-1,7%	16,1	5,6	6,3	0,7
Samtals ⁵⁾	181.059	213.856	224.379	1,18	1,20	-1,6%	-	-	-	-

¹⁾ Æskilegar hjúkrunarklukkustundir eru einungis reiknaðar út fyrir legusjúklinga en veittar hjúkrunarklukkustundir eru bæði fyrir legu- og dagsjúklinga.

²⁾ Frá nóv. 2006 eru hjúkrunarklukkustundir birtar sem vegin meðaltöl.

³⁾ Sjúklingaflokkun nær einungis til legusjúklinga.

⁴⁾ Bráðleiki og mönnunartölur kvennasviðs ná ekki til fæðingargangs og Hreiðurs, þær eru hins vegar með í vinnuálagseiningum kvennasviðs.

⁵⁾ Samtals bráðleiki er heildarfjöldi vinnuálagseininga / heildarfjöldi sjúklingadaga. Geðsvið er undanskilið í samtölum.

Fæðingar

(Gögn frá starfseiningu)

	Fjöldi		Breyting milli ára
	2008	2007	
Fæðingar	3.376	3.128	7,9%
Fædd börn	3.446	3.204	7,6%
Tvíburafæðingar	68	67	1,5%
Þríburafæðingar	1	4	-
Hlutfall fjölburafæðinga	2,0%	2,3%	-
Hlutfall keisaraskurða	16,9%	18,8%	-

Svefnrannsóknir

(Gögn frá starfseiningu)

	Fjöldi legudeild		Breyting milli ára	Fjöldi göngudeild		Breyting milli ára
	2008	2007		2008	2007	
Næturmeðlingar	340	329	3,3%	518	446	16,1%
Innstilling á svefnöndunartæki	135	159	-15,1%	399	413	-3,4%
Eftirlit smæling v. svefnöndunartækis	255	281	-9,3%	71	82	-13,4%
Annað eftirlit og stuðningur	84	23	-	3.681	3.151	16,8%
Samtals	814	792	2,8%	4.669	4.092	14,1%

Rannsóknarstofa í taugalífeðlisfræði

(Gögn frá starfseiningu)

	Fjöldi		Breyting milli ára
	2008	2007	
Heilarit	1.183	1.195	-1,0%
Vöðvarit	507	562	-9,8%
Botox meðferðir vegna taugasjúkdóma	246	318	-22,6%
Hálsæðaómanir	254	321	-20,9%
Hrífrit ¹⁾	107	72	48,6%
Síriti (heilarit yfir lengri tíma)	13	28	-53,6%
Samtals	2.310	2.496	-7,5%

¹⁾ Hrífrit er samheiti yfir mælingar á sjón-, skyn- og heymarhrifum.

Skilunardeild

(Gögn frá starfseiningu)

	Fjöldi meðferða		Breyting milli ára
	2008	2007	
Langvinn blóðskilun	6.864	5.730	19,8%
Bráð blóðskilun	337	684	-50,7%
Blóðvöskvaspti	29	38	-23,7%
Kviðskilun, þjálfun og eftirlit	229	244	-6,1%
Símaráðgjöf	204	332	-38,6%
Annað	67	120	-44,2%
Samtals	7.730	7.148	8,1%

Líknarráðgjafarteymi

(Gögn frá starfseiningu)

	Fjöldi meðferða		Breyting milli ára
	2008	2007	
Fjöldi sjúklinga	315	281	12,1%
Vitjanir til sjúklinga	675	724	-6,8%
<i>Helstu ástæður beiðna</i>			
Stuðningur við sjúklinga og aðstandendur	23	38	-39,5%
Útskriftaráætlun	61	52	17,3%
Beiðni á líknardeild	183	153	19,6%
Einkenameðferð	52	41	26,8%
Stuðningur/ráðgjöf við starfsfólk	13	20	-

Viðtöl og meðferðir sálfræðinga Geðsviðs

(Gögn frá starfseiningu)

	Fjöldi		Breyting milli ára
	2008	2007	
Geðdeildir fyrir fullorðna	16.435	17.902	-8,2%
Barna- og unglíngageðdeildir	3.699	3.144	17,7%
Samtals	20.134	21.046	-4,3%

Bjargráðsigræðslur

(Gögn frá starfseiningu)

	Fjöldi aðgerða		Breyting milli ára
	2008	2007	
Bjargráðsigræðslur	43	30	43,3%

Hjartarannsóknir og aðgerðir í hjartapræðingu

(Gögn frá starfseiningu)

	Fjöldi		Breyting milli ára
	2008	2007	
Hjartapræðingar, þar af:	1.957	1.792	9,2%
<i>kransæðavíkkarir</i>	747	662	12,8%
Gangráðsigræðslur og -skiptingar	278	267	4,1%
Brennsluaðgerðir (Ablationir)	82	84	-2,4%
Lokanir á opum milli forhöfða hjarta (ASD)	21	23	-8,7%
Gangráðs- og bjargráðsmælingar	3.000	2.907	3,2%
Hjartalínurit	15.575	14.760	5,5%
Hjartaómanir	3.585	3.454	3,8%
Hjartasíritun (Holter)	1.700	1.513	12,4%
Áreynslupróf	1.070	1.063	0,7%

Göngudeild BUGL¹⁾

(Gögn frá starfseiningu)

	Nóvember	Desember
	2008	2008
Heildarfjöldi koma, þar af:	612	509
<i>bráðamál</i>	25	22
<i>greiningarviðtöl (fyrsta koma)</i>	25	52
<i>hópmeðferðir</i>	25	25
<i>fjölskylduviðtöl og -meðferðir</i>	409	382
<i>símaráðgjöf</i>	-	-
<i>annað</i>	128	28
Fjöldi barna/unglinga sem hófu meðferð	37	18
Heildarfjöldi á biðlista, þar af	63	61
á biðlista lengur en 3 mánuði	35	31
Meðal biðtími í mánuðum	6,5	5,6

¹⁾ Birt til reynslu, mánuður í senn.

Skurðaðgerðir

(Gögn frá starfseiningu)

	Fjöldi aðgerða		Breyting milli ára	Þar af bráða-aðg. 2008	Hlutfall bráðaaðg.
	2008	2007			
Almennar skurðlækningar	2.177	2.216	-1,8%	690	31,7%
Augnskurðlækningar Hringbraut	384	360	6,7%	98	25,5%
Barnaskurðlækningar	779	730	6,7%	270	34,7%
Brjóstholsskurðlækningar	807	748	7,9%	378	46,8%
Bæklunarskurðlækningar	2.530	2.404	5,2%	1.332	52,6%
Háls-, nef- og eyrnaskurðlækningar	1.375	1.341	2,5%	210	15,3%
Heila- og taugaskurðlækningar	701	724	-3,2%	156	22,3%
Kvenskurðlækningar	3.047	2.892	5,4%	1.253	41,1%
Lýtaskurðlækningar	329	350	-6,0%	50	15,2%
Þvagfæraskurðlækningar	998	998	0,0%	119	11,9%
Æðaskurðlækningar	287	296	-3,0%	88	30,7%
Óflokkað og annað	9	4	-	2	-
Samtals	13.423	13.063	2,8%	4.646	34,6%
Skurðaðg. á dagdeild augnskurðlækn.	1.160	1.007	15,2%	0	0,0%
Samtals m. dagskurðeild	14.583	14.070	3,6%	4.646	31,9%
Inndæling lyfs í auga á dagd.augnskurðl. ¹⁾	1.344	762	76,4%	0	-

¹⁾ Inndæling lyfs í glerhlaup auga hófst að markí í september 2006 en hefur síðan farið mjög vaxandi. Þær aðgerðir voru í upphafi taldar með öðrum augnaðgerðum á dagdeild augnskurðlækninga en eru nú taldar sérstaklega. Augasteinsaðgerðir af biðlistum eru hins vegar u.þ.b. 90 % annarra aðgerða á dagdeild augnskurðlækninga.

Svæfingar/Deyfingar

(Gögn frá starfseiningu)

	Í skurðaðgerð		Án skurðaðgerðar		Samtals		Breyting milli ára
	2008	2007	2008	2007	2008	2007	
Fossvogur	5.090	5.056	601	669	5.691	5.725	-0,6%
Hringbraut	4.443	4.410	1.692	1.575	6.135	5.985	2,5%
Kvennadeild	3.231	3.023	1.291	1.084	4.522	4.107	10,1%
Samtals	12.764	12.489	3.584	3.328	16.348	15.817	3,4%

Næringarstofa

(Gögn frá starfseiningu)

	Fjöldi viðtala		Breyting milli ára
	2008	2007	
Barnasvið	974	723	34,7%
Kvinnasvið	126	209	-39,7%
Geðsvið	590	665	-11,3%
Lyflækningasvið I	2.818	2.748	2,5%
Lyflækningasvið II	806	692	16,5%
Skurðlækningasvið	905	777	16,5%
Öldrunarsvið	557	609	-8,5%
Endurhæfingarsvið	439	426	3,1%
Annað	415	471	-11,9%
Samtals	7.630	7.320	4,2%

Félagsráðgjöf

(Gögn frá starfseiningu)

	Meðferðir/komur		Breyting milli ára
	2008	2007	
Barnasvið	1.623	1.727	-6,0%
Kvinnasvið	3.202	3.260	-1,8%
Geðsvið	6.296	8.689	-27,5%
Lyflækningasvið I	2.501	2.659	-5,9%
Lyflækningasvið II	2.638	2.631	0,3%
Skurðlækningasvið	843	1.110	-24,1%
Öldrunarsvið	3.281	3.125	5,0%
Endurhæfingarsvið	849	1.158	-26,7%
Samtals	21.233	24.359	-12,8%

Sálgæsla presta og djákna

(Gögn frá starfseiningu)

	Fjöldi		Breyting milli ára
	2008	2007	
Sálgæslusamtöl	4.944	4.053	22,0%
Fjölskyldufundir	483	406	19,0%
Handleiðsla starfsmanna	404	238	69,7%
Útköll	532	504	5,6%
Helgistund við dánarbeið	524	517	1,4%
Guðspjónustur, helgihald og kyrrðarstundir	512	473	8,2%
Eftirfylgd	887	757	17,2%
Samtals	8.286	6.948	19,3%

Sjúkra- og iðjubjálfun

(Gögn úr Sögu)

	Sjúkrabjálfun, komur		Breyting milli ára	Iðjubjálfun, komur		Breyting milli ára
	2008	2007		2008	2007	
Fossvogur						
Legud.barnasvið	8	18	-	0	0	-
Legud.lyflækningasvið I	14.049	13.885	1,2%	2.111	2.059	2,5%
Legud.skurðlækningasvið	12.489	14.036	-11,0%	1.835	2.141	-14,3%
Legud.öldrunarsvið	4.712	5.538	-14,9%	1.399	1.492	-6,2%
Göngudeild	9.736	8.173	19,1%	1.023	1.143	-10,5%
Samtals	40.994	41.650	-1,6%	6.368	6.835	-6,8%
Grensás						
Legud.endurhæfingarsvið	14.363	14.470	-0,7%	6.980	6.001	16,3%
Göngudeild	3.836	4.011	-4,4%	297	273	8,8%
Samtals	18.199	18.481	-1,5%	7.277	6.274	16,0%
Hringbraut						
Legud.barnasvið	1.523	1.535	-0,8%	0	0	-
Legud.kvinnasvið	615	931	-33,9%	3	16	-
Legud.lyflækningasvið I	5.173	5.075	1,9%	770	1.075	-28,4%
Legud.lyflækningasvið II	1.406	1.696	-17,1%	274	404	-32,2%
Legud.skurðlækningasvið	7.364	8.069	-8,7%	438	500	-12,4%
Göngudeild	4.005	2.944	36,0%	195	303	-35,6%
Samtals	20.086	20.250	-0,8%	1.680	2.298	-26,9%
Landakot						
Legud.öldrunarsvið	14.537	16.219	-10,4%	5.156	4.604	12,0%
Göngudeild	1.018	1.663	-38,8%	173	184	-6,0%
Samtals	15.555	17.882	-13,0%	5.329	4.788	11,3%
Alls inniliggjandi	76.239	81.472	-6,4%	18.966	18.292	3,7%
Alls göngudeild	18.595	16.791	10,7%	1.688	1.903	-11,3%
Alls	94.834	98.263	-3,5%	20.654	20.195	2,3%

Sálfræðipjónusta

(Gögn frá starfseiningu)

	Fjöldi		Breyting milli ára
	2008	2007	
Viðtöl og meðferðir	4.510	4.450	1,3%
Taugasálfræðileg athugun	2.340	2.020	15,8%
Handleiðsla	530	355	49,3%
Ráðgjöf	200	630	-68,3%
Námskeið og fyrirlestrar	480	2.250	-
Samtals	8.060	9.705	-17,0%

Rannsóknarsvið

(Gögn frá starfseiningu)

		Fjöldi rannsókna		Breyting milli ára
		2008	2007	
Ónæmisfræði	samtals	48.581	47.260	2,8%
Blóðmeinafræði	samtals	373.564	360.902	3,5%
Klínísk lífefnafræði	samtals	1.319.252	1.261.530	4,6%
Erfða- og sameindalæknisfræði				
DNA-rannsóknir		662	597	10,9%
Litningarannsóknir		714	655	9,0%
Nýburaskimun		4.866	4.559	6,7%
Fósturskimun		3.482	3.161	10,2%
Erfðaráðgjöf		898	536	67,5%
	Samtals	10.622	9.508	11,7%
Veirufræði				
Alm.blóðvatnspróf		16.185	14.344	12,8%
Ræktanir		9.809	11.843	-17,2%
Kjarnasýrumögnun (PCR)		8.615	5.548	55,3%
Áhætturannsóknir		32.963	31.568	4,4%
	Samtals	67.572	63.303	6,7%
Innsend sýni		19.448	18.576	4,7%
Sýklafræði				
Þvagræktanir		30.381	30.513	-0,4%
Blóðræktanir		10.895	11.444	-4,8%
Aðrar ræktanir		33.404	33.846	-1,3%
Næmispróf		22.953	22.567	1,7%
Klamydiu og lekanda PCR		24.100	22.981	4,9%
Blóðvatnspróf		13.243	13.313	-0,5%
Sérrannsóknir		6.147	5.995	2,5%
	Samtals	141.123	140.659	0,3%
Rannsóknastofa í meinafræði				
Almennar vefjasneiðar		56.118	52.631	6,6%
Ýmsar sérlitningar (IP/IF/HK ofl.)		17.420	15.495	12,4%
Flæðigreiningar		343	300	14,3%
	Samtals	73.881	68.426	8,0%
Sjúkrahússkrufningar		67	76	-11,8%
Réttarkrufningar		204	190	7,4%
	Samtals	271	266	1,9%
Innsend vefjasýni		12.024	11.571	3,9%

¹⁾ Tölur frá nýju útibúi blóðbanka LSH á Akureyri, en starfsemi hófst í ársbyrjun 2008.

(Gögn frá starfseiningu)

	Fjöldi		Breyting milli ára	
	2008	2007		
Blóðbanki - Reykjavík				
<i>Blóðgjafar</i>				
Ferðir Blóðbankabíls	92	78	17,9%	
Heildarfjöldi nýrra blóðgjafa	1.489	2.169	-31,4%	
<i>Blóðhlutar</i>				
Rauðkornabykkni	12.780	13.113	-2,5%	
Hvítkornasíun á rauðkornabykkni	3.148	2.669	17,9%	
Hlutfall rauðkornabykkna - hvítornasíuð í blóðbanka	25%	20%	25,0%	
Rauðkornabykkni - ungbarnaeyning - hvítornasíuð	205	250	-18,0%	
Blóðflögubykkni frá BC - hvítornasíuð	931	800	16,4%	
Blóðflögubykkni frá blóðfrumuskilju - hvítornasíuð	1.264	848	49,1%	
	Samtals	18.328	17.680	3,7%
<i>Þjónusta og rannsóknir</i>				
ABO RhD flokkun	14.714	15.399	-4,4%	
BKS próf - blóðflokkakontroll og skimun fyrir krosspróf	1.242	1.347	-7,8%	
Krossprófað rauðkornabykkni	3.027	4.080	-25,8%	
BAS próf - blóðflokkakontroll og skimun fyrir tölvufrátöku	8.629	8.154	5,8%	
Tölvufrátaka á rauðkornabykkni	18.990	18.017	5,4%	
Endursent rauðkornabykkni til Blóðbankans	9.582	9.621	-0,4%	
Frátekið plasma	4.927	5.510	-10,6%	
Fráteknar blóðflögur	2.112	1.242	70,0%	
	Samtals	63.223	63.370	-0,2%
Blóðbanki - Akureyri¹⁾				
<i>Blóðgjafar</i>				
Heildarfjöldi nýrra blóðgjafa	212	-	-	
<i>Blóðhlutar</i>				
Rauðkornabykkni	1.401	-	-	
<i>Þjónusta og rannsóknir</i>				
ABO RhD flokkun	848	-	-	
BKS próf - blóðflokkakontroll og skimun fyrir krosspróf	1.144	-	-	
Krossprófað rauðkornabykkni	2.277	-	-	
Endursent rauðkornabykkni til Blóðbankans	1.301	-	-	
Frátekið plasma	364	-	-	
Fráteknar blóðflögur	20	-	-	
	Samtals	5.954	-	-

Lyfjakostnaður LSH, án S-merktra lyfja ^{1) 2)}

(Gögn frá apóteki)

	2008	2007	Mismunur 2008 - 2007	Breyting milli ára
Barnasvið	86.897	57.215	29.682	51,9%
Kvennasvið	32.896	29.877	3.018	10,1%
Geðsvið ³⁾	64.502	59.316	5.186	8,7%
Lyflækningasvið I	279.313	223.136	56.177	25,2%
Lyflækningasvið II	177.532	155.925	21.607	13,9%
Skurðlækningasvið	153.147	144.523	8.625	6,0%
Svæfinga- gjörgæslu- og skurðstofusvið	309.499	297.108	12.391	4,2%
Slysa- og bráðasvið	48.206	46.972	1.235	2,6%
Myndgreiningarsvið	47.791	44.509	3.281	7,4%
Endurhæfingarsvið ³⁾	27.612	24.558	3.054	12,4%
Öldrunarsvið ³⁾	29.156	31.716	-2.560	-8,1%
Önnur svið og þjónusta	6.475	4.906	1.568	32,0%
Leiðrétt vegna lyfjaskömmunar utan LSH	26.248	-	-	-
Samtals	1.289.274	1.119.762	169.512	15,1%

¹⁾ Fjárhæðir í þús. kr.

²⁾ S-merkt lyf eru lyf eingöngu til sjúkráhusnota.

³⁾ Lyfjakostnaður þessara sviða sýnir einungis kostnað vegna lyfja sem eru afgreidd úr sjúkráhusapóteki LSH.

Kostnaður vegna lyfja sem skömmuð eru utan LSH er talinn sér.

Sjúkráhusapótek

(Gögn frá apóteki)

	2008	2007	Breyting milli ára
Krabbameinslyfjablöndur (skammtar)	13.658	13.956	-2,1%
Næringarblöndur	6.195	7.587	-18,3%
Samtals	19.853	21.543	-7,8%

Lyfjakostnaður LSH vegna S-merktra lyfja ^{1) 2)}

(Gögn frá apóteki)

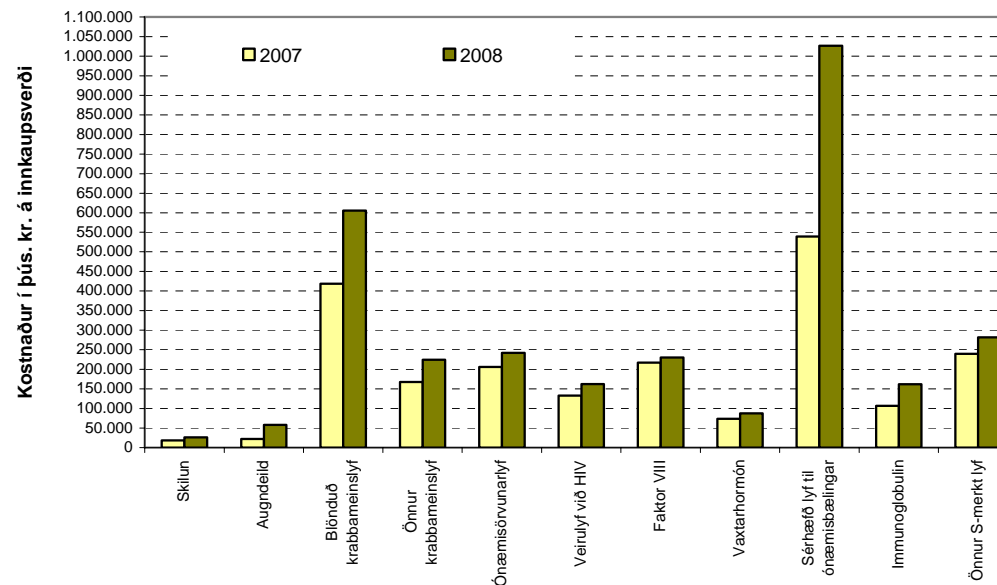
	2008	2007	Mismunur 2008 - 2007	Breyting milli ára
Skilun	26.159	18.106	8.053	44,5%
Augndeild	57.900	22.283	35.617	159,8%
Blönduð krabbameinslyf ³⁾	605.748	418.823	186.925	44,6%
Önnur krabbameinslyf	224.189	167.808	56.381	33,6%
Ónæmisörvunarylf	242.154	205.989	36.165	17,6%
Veirulyf við HIV	162.338	132.821	29.517	22,2%
Faktor VIII	230.207	217.065	13.142	6,1%
Vaxtarhormón	87.509	73.563	13.946	19,0%
Sérhæfð lyf til ónæmisbælingar	1.026.628	538.982	487.646	90,5%
Immunoglobulín	162.233	106.342	55.891	52,6%
Önnur S-merkt lyf ³⁾	282.033	240.112	41.921	17,5%
Samtals S-merkt lyf	3.107.098	2.141.894	965.204	45,1%

¹⁾ Fjárhæðir í þús. kr.

²⁾ S-merkt lyf eru lyf eingöngu til sjúkráhusnota. Þau eru birt hér á innkaupsverði með álagi vegna lyfseðla.

³⁾ Í jan-ágúst 2008 voru mistök í birtingu á flokkun lyfja milli þessara tveggja flokka, heildarsamtalan birtist þó rétt. Þetta hefur verið nú leiðrétt.

Samanburður á kostnaði S-merktra lyfja



Rekstrarkostnaður

Rekstrargjöld sviða, bráðabirgðayfirlit

	Samtals rekstrargjöld				Sértekjur ¹⁾		Laun		Rekstrarkostnaður ¹⁾	
	2008	Áætlun	Mismunur	Frávik %	2008	Áætlun	2008	Áætlun	2008	Áætlun
Yfirstjórn	673,9	657,5	-16,4	-2,5%	23,0	5,0	593,9	577,0	103,0	85,5
Skrifstofa fjárreiðna og upplýsinga	587,4	601,3	13,9	2,3%	20,8	19,7	440,6	458,6	167,7	162,4
Skrifstofa tækni og eigna	4.767,0	4.773,8	6,9	0,1%	497,7	436,4	2.079,5	2.206,0	3.185,2	3.004,2
Skrifstofa kennslu, vísinda og þróunar	233,9	226,9	-7,0	-3,1%	24,3	25,0	152,0	150,3	106,2	101,6
Barnasvið	1.427,3	1.372,8	-54,5	-4,0%	95,5	95,0	1.290,6	1.264,6	232,2	203,2
Kvennasvið	1.238,4	1.227,2	-11,1	-0,9%	68,5	57,4	1.173,3	1.144,5	133,6	140,1
Geðsvið	3.213,5	3.160,7	-52,8	-1,7%	93,2	82,8	3.046,9	3.007,2	259,9	236,3
Lyflækningasvið I	4.471,1	4.251,6	-219,5	-5,2%	258,7	248,9	3.370,6	3.208,3	1.359,2	1.292,2
Lyflækningasvið II ²⁾	1.480,4	1.449,5	-30,9	-2,1%	391,7	424,1	1.424,0	1.412,9	448,1	460,8
Skurðlækningasvið	3.230,7	3.234,7	4,0	0,1%	78,2	86,2	2.851,6	2.858,1	457,3	462,8
Svæfinga-, gjörgæslu- og skurðstofusvið	3.999,1	4.032,9	33,7	0,8%	14,3	13,7	2.494,0	2.515,3	1.519,4	1.531,2
Slysa- og bráðasvið	1.592,3	1.561,3	-31,0	-2,0%	290,3	254,6	1.567,9	1.546,5	314,7	269,4
Myndgreiningarsvið	1.030,5	1.059,1	28,6	2,7%	196,3	206,6	916,6	904,0	310,2	361,8
Endurhæfingarsvið	1.495,0	1.494,7	-0,3	0,0%	31,1	33,2	1.328,2	1.366,5	197,8	161,3
Öldrunarsvið	1.531,6	1.445,9	-85,7	-5,9%	66,2	65,4	1.301,0	1.222,9	296,9	288,4
Rannsóknarsvið	2.392,2	2.253,3	-138,8	-6,2%	846,7	821,0	2.039,6	2.035,6	1.199,3	1.038,7
Utan sviða - óreglulegir liðir	-191,6	53,2	244,9		623,1	337,3	23,4	63,2	408,1	327,3
Innri viðskipti á LSH	0,0	0,0	0,0		-545,5	-545,5			-545,5	-545,5
Samtals	33.172,6	32.856,4	-316,1	-1,0%	3.074,2	2.666,7	26.093,5	25.941,3	10.153,2	9.581,8

Fjárhæðir í millj. króna

¹⁾ Rekstrarkostnaður og sértekjur er áætlað í samráði við fjármálaráðgjafa sviðanna.

²⁾ Rekstur apóteks LSH er innan lyflækningasviðs II.

Stöðugildi og laun starfsmanna

	Greidd stöðugildi ¹⁾		Heildarlaun ²⁾		Dagvinnulaun ²⁾		Önnur laun		Yfirvinnuklst. umreiknaðar í stöðugildi ⁵⁾	
	2008	2007	2008	2007	2008	2007	2008	2007	2008	2007
	Yfirstjórn	77,2	52,0	592,9	420,8	421,7	301,1	171,2	119,7	4,5
Skrifstofa fjárreiðna og upplýsinga ³⁾	74,1	89,5	440,3	463,7	307,2	325,1	133,0	138,5	2,5	3,0
Skrifstofa tækni og eigna	468,7	475,8	2.076,4	1.941,3	1.359,0	1.251,9	717,5	689,4	42,4	47,9
Skrifstofa kennslu, vísinda og þróunar	23,6	23,8	151,8	138,1	124,5	112,1	27,3	26,0	0,3	0,8
Barnasvið	174,2	171,8	1.290,3	1.193,1	838,3	755,0	452,0	438,0	6,9	9,1
Kvennasvið	164,1	160,8	1.173,0	1.045,2	777,0	683,4	396,0	361,8	7,7	8,0
Geðsvið ⁴⁾	496,7	501,7	3.039,9	2.776,3	2.091,7	1.928,3	948,1	848,0	39,7	39,8
Lyflækningasvið I ³⁾	450,8	429,3	3.369,9	2.946,4	2.089,4	1.826,7	1.280,5	1.119,7	49,1	44,4
Lyflækningasvið II	215,8	207,5	1.423,6	1.262,4	1.018,7	891,9	404,9	370,5	16,6	15,4
Skurðlækningasvið	367,2	367,4	2.850,8	2.683,7	1.745,8	1.626,2	1.105,1	1.057,5	26,9	28,1
Svæfinga-, gjörgæslu og skurðstofusvið	318,9	328,5	2.492,6	2.346,5	1.511,6	1.418,0	981,0	928,5	37,8	37,7
Slysa- og bráðasvið ³⁾	199,3	210,9	1.567,7	1.540,1	874,3	844,1	693,5	696,0	21,6	23,6
Myndgreiningarsvið	113,5	119,6	916,1	842,0	533,7	503,8	382,4	338,3	18,1	18,9
Endurhæfingarsvið	230,5	242,5	1.327,7	1.275,3	1.024,9	970,7	302,9	304,6	14,8	16,8
Öldrunarsvið	195,8	199,8	1.300,7	1.210,9	831,2	765,2	469,5	445,7	20,4	21,2
Rannsóknasvið	298,4	299,2	2.036,4	1.889,8	1.425,3	1.318,3	611,1	571,6	41,4	41,5
Után sviða - óreglulegir liðir	2,9	4,0	33,4	34,8	22,4	22,0	11,0	12,8	0,0	0,0
Samtals	3.871,7	3.884,3	26.083,6	24.010,5	16.996,7	15.543,7	9.086,9	8.466,7	350,8	360,1

Fjárhæðir í millj. kr.

¹⁾ Stöðugildi starfsmanna án barnsburðarleyfa, foreldraortofs og launalausra leyfa.²⁾ Hluti launatengdra gjalda ekki meðtalinn.³⁾ Breyting á stöðugildafjölda milli ára skýrist af flutningi á starfsemi milli eininga, m.a. færðust launafulltrúar frá sviðum til yfirstjórnar.⁴⁾ Vistmannalaun eru undanskilin.⁵⁾ Unnin yfirvinna (greidd og ógreidd) skv. stímplun (einnig útköll)

Fjöldi á biðlistum legudeilda

í einhverjum tilfellum eru meðtaldir þeir sjúklingar sem eiga bókaðan tíma eftir 20. jan. 2009.

	Á biðlista lengur en 3 mán.	Heildarfjöldi á bið- og vinnulista											Kynjaskipting	
		2009	2008				2007				2006		Jan. 2009	
		Jan	Jan	Okt	Júlí	Apríl	Janúar	Sept	Maí	Mars	Janúar	Nóv	Sept	Karlar
Barnageðdeild	6	17	23	26	22	19	15	12	10	8	4	7	14	3
Unglingageðdeild	2	6	19	17	18	13	13	24	19	14	15	6	2	4
Endurhæfingardeild	3	16	12	17	11	10	17	20	11	18	15	9	9	7
Vímuefnadeild	-	72	28	21	71	76	90	73	62	59	48	52	53	19
Geðsvið samtals	11	111	82	81	122	118	135	129	102	99	82	74	78	33
Hjartadeild	166	372	403	389	367	402	468	404	419	416	380	429	226	146
Taugadeild	6	12	15	18	15	20	13	13	17	20	16	14	2	10
Lyflækningasvið I samtals	172	384	418	407	382	422	481	417	436	436	396	443	-	-
Líknardeild	1	6	13	11	9	12	11	17	7	6	11	-	1	5
Lyflækningasvið II samtals	1	6	13	11	9	12	11	17	7	6	11	0	1	5
Endurhæfing öldrunar	37	134	159	132	124	142	137	131	124	108	112	115	64	70
Meðferð v. öldrunarsjúkdóma	6	23	25	20	21	18	11	17	25	33	22	26	12	11
Hvildarinnlögn	2	16	16	9	7	50	69	79	78	69	77	85	8	8
Líknardeild Landakoti	0	3	6	4	6	6	4	2	1	4	5	5	0	3
Annað	1	11	12	23	29	32	17	19	14	10	27	4	5	6
Öldrunarsvið samtals	46	187	218	188	187	248	238	248	242	224	243	235	89	98
Almennar skurðlækningar ¹⁾	12	96	124	94	67	57	157	163	198	178	176	173	26	70
Augnlækningar	1.003	1.134	1.332	1.260	1.281	1.356	1.133	805	664	716	682	763	425	709
Brjóstholsskurðlækningar	31	56	53	66	40	47	27	53	51	33	19	17	39	17
Bæklunarlækningar	326	504	580	506	425	544	501	433	414	462	429	482	242	262
Háls-, nef- og eyrnalækningar ¹⁾	66	121	127	194	153	242	405	407	404	441	359	403	74	47
Heila- og taugaskurðlækningar ¹⁾	5	27	18	20	19	16	0	0	0	0	0	0	13	14
Lýtalækningar ¹⁾	195	235	227	219	201	181	283	268	267	280	268	278	24	211
Þvagfæraskurðlækningar ¹⁾	42	73	67	62	42	44	107	67	103	103	58	199	62	11
Æðaskurðlækningar ¹⁾	19	21	26	35	28	31	31	50	21	34	26	23	7	14
Skurðlækningasvið samtals²⁾	1.699	2.267	2.554	2.456	2.256	2.518	2.644	2.246	2.122	2.247	2.017	2.338	912	1.355
Barnasvið³⁾ samtals	-	-	-	-	-	-	-	-	-	-	-	-	-	-
Kvenlækningar ¹⁾	43	64	73	90	66	58	133	109	135	87	83	-	-	64
Kvennasvið⁴⁾ samtals	43	64	73	90	66	58	133	109	135	87	83	-	-	64
Endurhæfing	2	11	11	12	9	10	13	16	13	19	5	25	4	7
Endurhæfingarsvið samtals	2	11	11	12	9	10	13	16	13	19	5	25	4	7

¹⁾ Frá og með janúar 2008 eru eingöngu taldir þeir sem ekki hafa fengið tíma í aðgerð, er þeir eru meðtaldir í tölum fyrri mánaða. Ný upplýsingakerfi gera þessa aðgreiningu nú mögulega.

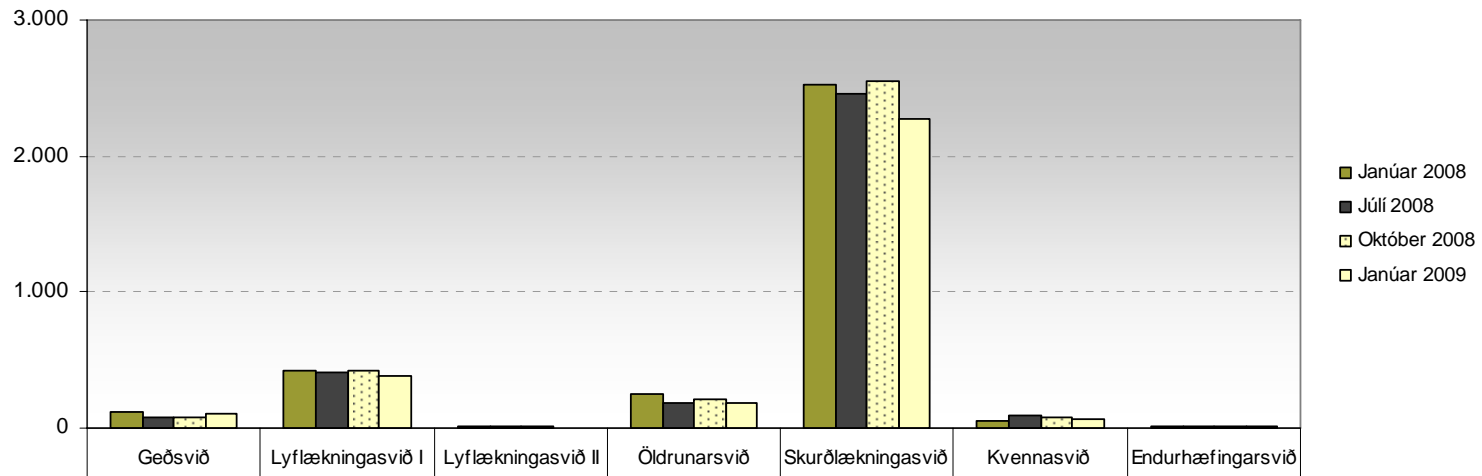
²⁾ Börn á biðlista eftir skurðaðgerðum á skurðsviði meðtalin þó svo að þau liggi á deildum Barnaspítalans í tengslum við skurðaðgerðina.

³⁾ Bið eftir þjónustu á barnasviði er lítil sem engin, en hins vegar eru sumar aðgerðir þess eðlis að einhver bið geti verið á þjónustu.

⁴⁾ Á kvennasviði er einungis bið eftir skurðaðgerðum og er hér birtur fjöldi þeirra sem ekki hafa fengið tíma.

Fjöldi einstaklinga á bið- og vinnulistum legudeilda á LSH

- í einhverjum tilfellum eru meðtaldir þeir sjúklingar sem eiga bókaðan tíma eftir 20. jan. 2009 -



	Geðsvið	Lyflækningasvið I	Lyflækningasvið II	Öldrunarsvið	Skurðlækningasvið	Kvennasvið	Endurhæfingarsvið
■ Janúar 2008	118	422	12	248	2.518	58	10
■ Júlí 2008	81	407	11	188	2.456	90	12
■ Október 2008	82	418	13	218	2.554	73	11
■ Janúar 2009	111	384	6	187	2.267	64	11

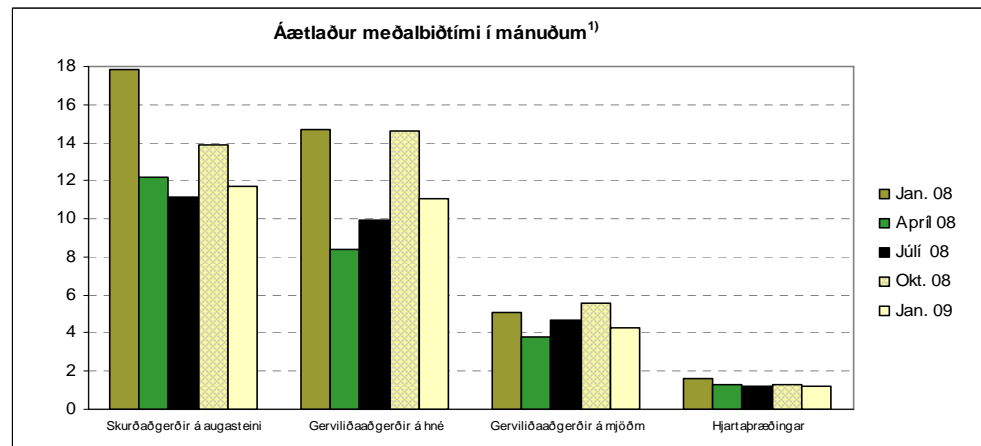
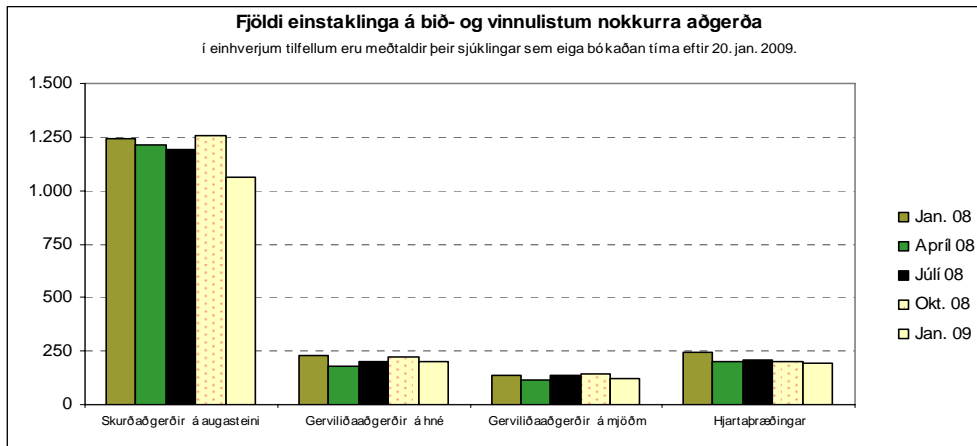
Fjöldi á bið- og vinnulistum

í einhverjum tilfellum eru meðtaldir þeir sjúklingar sem eiga bókaðan tíma eftir 20. jan 2009.

	Á biðlista í yfir 3 mánn	Biðlisti							Kynjaskipting		Meðalfjöldi aðgerða á mánn.	
	2009	2009	2008				2007		Jan. 2009		2008	2007
	Janúar	Janúar	Október	Júlí	Apríl	Janúar	Sept.	Mái	Karlar	Konur	Jan. - des.	Jan. -des.
Skurðaðgerðir á augasteini	953	1.060	1.255	1.190	1.216	1.240	1.041	766	392	668	91	70
Gerviliðaaðgerðir á hné ¹⁾	139	204	226	202	177	229	179	170	84	120	18	16
Gerviliðaaðgerðir á mjöðm ¹⁾	71	119	145	137	113	138	115	103	54	65	28	27
Hjartaþræðingar ²⁾	66	194	201	206	204	244	257	234	131	63	163	149

¹⁾ Bæklunaraðgerðum fjölgaði um 2,6 % milli ára. Þó voru valaðgerðir á hné og mjöðm heldur færri sl. sumar en undanfarin sumar vegna viðhalds á húsnæði legudeilda. Þetta veiddur því að áætlaður biðtími eftir þessum aðgerðum reiknast í hærra lagi.

²⁾ Áður var bið eftir hjartaþræðingu og kransæðavíkkun, ásamt fjölda þessara aðgerða birt í sitthvorum lagi, þetta er nú birt saman þar sem það gefur réttari mynd.



¹⁾ Áætlaður meðalbiðtími í mánuðum er reiknaður út frá fjölda einstaklinga á bið- og vinnulistum á hverjum tíma og meðal fjölda aðgerða á mánuði á samsvarandi tímabili ársins. Þetta er því ekki raunbiðtími og getur bið eftir aðgerð hjá einstaka læknum verið lengri eða styttri.

Fjöldi sjúklinga á LSH sem biða eftir vistunarræði utan LSH

	22.-23.jan 2009			Kynjaskipting, allir		Fjöldi af stór-Reykjavíkur svæðinu	Áætlaðir legudagar/ár ¹⁾	Áætlaðar ónýttar innlagnir/ár ²⁾
	Fjöldi alls	Bið í 3 - 6 mán.	Bið lengur en 6 mán.	Karlar	Konur			
Legudeildir öldrunarsviðs	18	5	8	5	13	17	6.570	747
Biðdeild Landakoti	18	1	1	5	13	18	6.570	747
Endurhæfingarsvið	2	0	0	1	1	1	730	83
Lyflækningarsvið I	0	0	0	0	0	0	0	0
Skurðlækningarsvið	0	0	0	0	0	0	0	0
Samtals	38	6	9	11	27	36	13.870	1.576
Geðsvið - aldraðir og með gilt vistunarmat	4	0	2	2	2	3	1.460	166
Geðsvið - bið e. búsetuúrræði	34	2	27	22	12	32	12.410	1.410
Samtals	38	2	29	24	14	35	13.870	1.576
Samtals	76	8	38	35	41	71	27.740	3.152

¹⁾ Áætlaður fjöldi legudaga á ársgrunni m.v. núverandi fjölda sjúklinga á bið eftir varanlegri vistun.

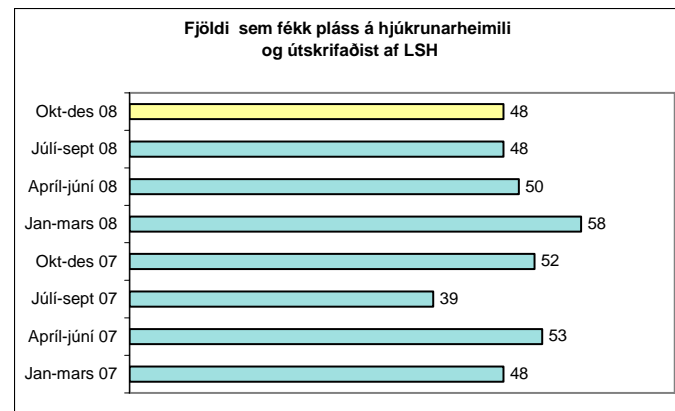
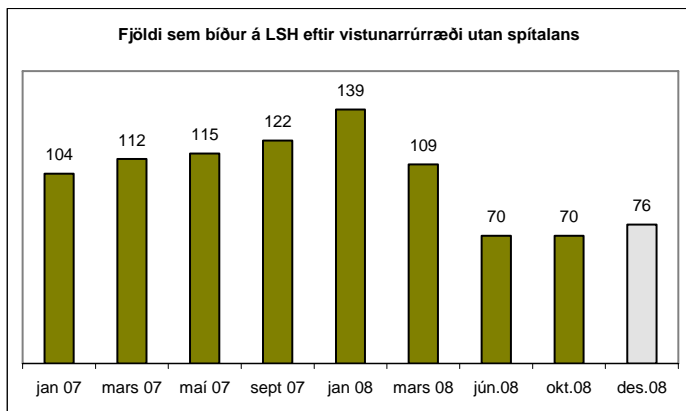
²⁾ Áætlaður fjöldi innlagna sem ekki nýttast á ársgrunni m.v. núverandi fjölda sjúklinga á bið eftir úrræði

og meðallegutímann 8,8 daga á öldrunar-, endurhæfingar- og geðsviði, en 5,6 daga á lyflækninga- og skurðsviði.

Fjöldi sjúklinga á LSH sem biða framhaldsúrræðis innan LSH

	22.-23.jan 2009			Þjónusta sem beðið er eftir			Áætlaðir legudagar/ár ¹⁾
	Fjöldi alls	Bið í 6 vikur - 6 mán.	Bið lengur en 6 mán.	Öldrunarsvið	Endurhæfingarsvið	Annað	
Lyflækningarsvið I	17	1	0	15	2	0	6.205
Skurðlækningarsvið	8	1	0	5	3	0	2.920
Lyflækningarsvið II	2	-	0	1	1	0	730
Bráðaöldrunardeild B-4	8	2	0	8	0	0	2.920
Samtals	35	4	0	29	6	0	12.775

¹⁾ Áætlaður fjöldi legudaga á ársgrunni m.v. núverandi fjölda sjúklinga á bið eftir varanlegri vistun.



Helstu kennitölur sviða

Barnasvið

	2008	2007	Breyting milli ára
Komur á dagdeild	3.470	3.151	10,1%
Komur á göngudeild	14.096	11.751	20,0%
Komur á bráðamóttöku	12.229	11.589	5,5%
Legur, án nýburagjörgæslu	1.919	1.987	-3,4%
Fjöldi legudaga, án nýburagg.	7.088	7.453	-4,9%
Meðallegutími, án nýburagg.	3,7	3,8	-1,5%
Legur á nýburagjörgæslu	520	418	24,4%
Fjöldi legudaga á nýburagg.	4.863	5.186	-6,2%
Meðallegutími á nýburagjörgg.	9,4	12,4	-24,6%
Bráðleiki sjúklinga	1,51	1,52	-0,7%
Vinnuálagseiningar á legudeildum	18.364	20.325	-9,6%
Fjöldi starfa/ársverk	174,2	171,8	1,4%
Fjöldi yfir. starfa/ársverk	6,9	9,1	-24,8%
	Gjöld	Áætlun	Mism.
Rekstrargjöld	1.427,3	1.372,8	4,0%

Kvennasvið

	2008	2007	Breyting milli ára
Komur á dagdeild	6.039	5.310	13,7%
Komur á göngudeild	31.030	28.024	10,7%
Legur	5.350	5.074	5,4%
Fjöldi legudaga á sérgreinum	12.439	12.905	-3,6%
Meðallegutími	2,3	2,5	-8,6%
Bráðleiki sjúklinga	1,08	1,06	1,9%
Fjöldi fæðinga	3.376	3.128	7,9%
Vinnuálagseiningar á legudeildum	13.946	13.901	0,3%
Fjöldi starfa/ársverk	164,1	160,8	2,0%
Fjöldi yfir. starfa/ársverk	7,7	8,0	-3,2%
	Gjöld	Áætlun	Mism.
Rekstrargjöld	1.238,4	1.227,2	0,9%

Geðsvið

	2008	2007	Breyting milli ára
Komur á dagdeild	47.411	53.283	-11,0%
Komur á göngudeild	52.817	50.927	3,7%
Bráðþjónusta geðdeilda	8.600	9.198	-6,5%
Legur	2.296	2.306	-0,4%
Fjöldi legudaga á sérgreinum	51.842	55.876	-7,2%
Meðallegutími	22,6	24,2	-6,8%
Vinnuálagseiningar á legudeildum	69.047	74.868	-7,8%
Vettvangsteymi, vitjanir	1.890	-	-
Fjöldi starfa/ársverk	496,7	501,7	-1,0%
Fjöldi yfir. starfa/ársverk	39,7	39,8	-0,2%
	Gjöld	Áætlun	Mism.
Rekstrargjöld	3.213,5	3.160,7	1,7%

Lyflækningasvið I

	2008	2007	Breyting milli ára
Komur á dagdeild	17.525	16.851	4,0%
Komur á göngudeild	78.704	76.597	2,8%
Legur	7.130	6.680	6,7%
Fjöldi legudaga á sérgreinum	51.106	52.414	-2,5%
Meðallegutími	7,2	7,8	-8,6%
Bráðleiki sjúklinga	1,07	1,11	-3,6%
Vinnuálagseiningar á legudeildum	54.049	56.163	-3,8%
Fjöldi starfa/ársverk	450,8	429,3	5,0%
Fjöldi yfir. starfa/ársverk	49,1	44,4	10,7%
	Gjöld	Áætlun	Mism.
Rekstrargjöld	4.471,1	4.251,6	5,2%

Lyflækningasvið II

	2008	2007	Breyting milli ára
Komur á dagdeild	9.964	9.197	8,3%
Komur á göngudeild	21.223	20.069	5,8%
Legur	1.380	1.282	7,6%
Fjöldi legudaga á sérgreinum	12.424	12.958	-4,1%
Meðallegutími	9,0	10,1	-10,9%
Bráðleiki sjúklinga	1,15	1,15	0,0%
Vinnuálagseiningar á legudeildum	14.175	14.569	-2,7%
Sjúkrahústengdar heimavitjanir	4.903	4.467	9,8%
Sjúkrahúsapótek, blöndur	19.853	21.543	-7,8%
Fjöldi starfa/ársverk	215,8	207,5	4,0%
Fjöldi yfir. starfa/ársverk	16,6	15,4	7,4%
	Gjöld	Áætlun	Mism.
Rekstrargjöld	1.480,4	1.449,5	2,1%

Skurðlækningasvið

	2008	2007	Breyting milli ára
Komur á dagdeild	1.061	1.354	-21,6%
Komur á göngudeild	42.819	39.367	8,8%
Legur	8.514	8.214	3,7%
Fjöldi legudaga á sérgreinum	41.514	43.671	-4,9%
Meðallegutími	4,9	5,3	-8,3%
Bráðleiki sjúklinga	1,06	1,06	0,0%
Vinnuálagseiningar á legudeildum	45.852	46.709	-1,8%
Næringarstofa	7.630	7.320	4,2%
Fjöldi skurðaðgerða	14.583	14.070	3,6%
Inndæling lyfs í auga, á skurðstofu	1.344	762	76,4%
Fjöldi starfa/ársverk	367,2	367,4	0,0%
Fjöldi yfir. starfa/ársverk	26,9	28,1	-4,3%
	Gjöld	Áætlun	Mism.
Rekstrargjöld	3.230,7	3.234,7	-0,1%

Fjárhæðir í millj. kr.

Svæfinga-, gjörgæslu- og skurðstofusvið

	2008	2007	Breyting milli ára
Fjöldi skurðaðgerða	13.423	13.063	2,8%
Fjöldi á gjörgæslu	1.240	1.241	-0,1%
Meðallega á gjörgæslu	2,97	3,23	-8,0%
Bráðleiki sjúklinga á gjörgæslu	3,94	3,77	4,5%
Vinnuálagseiningar á gjörgæslu	14.550	15.396	-5,5%
Komur á göngudeild	47	45	4,4%
Fjöldi starfa/ársverk	318,9	328,5	-2,9%
Fjöldi yfirv. starfa/ársverk	37,8	37,7	0,3%
	Gjöld	Áætlun	Mism.
Rekstrargjöld	3.999,1	4.032,9	-0,8%

Slysa- og bráðasvið

	2008	2007	Breyting milli ára
Komur á slysa- og bráðamóttökur	73.821	72.273	2,1%
Komur á göngudeild	5.194	5.594	-7,2%
Sjúkrahústengdar heimavitjanir	7.755	8.295	-6,5%
Fjöldi starfa/ársverk	199,3	210,9	-5,5%
Fjöldi yfirv. starfa/ársverk	21,6	23,6	-8,5%
	Gjöld	Áætlun	Mism.
Rekstrargjöld	1.592,3	1.561,3	2,0%

Myndgreiningarsvið

	2008	2007	Breyting milli ára
Fjöldi myndgreiningarrannsókna	123.956	122.277	1,4%
Fjöldi starfa/ársverk	113,5	119,6	-5,1%
Fjöldi yfirv. starfa/ársverk	18,1	18,9	-4,4%
	Gjöld	Áætlun	Mism.
Rekstrargjöld	1.030,5	1.059,1	-2,7%

Endurhæfingarsvið

	2008	2007	Breyting milli ára
Komur á göngudeild	21.290	19.268	10,5%
Legur, endurhæfing	494	339	45,7%
Fjöldi legudaga, endurhæfing	10.922	10.061	8,6%
Meðallegutími, endurhæfing	22,1	29,7	-25,5%
Legur, hæfing	21	24	-12,5%
Fjöldi legudaga, hæfing	5.250	6.415	-18,2%
Meðallegutími, hæfing	250,0	267,3	-6,5%
Bráðleiki sjúklinga	1,05	1,10	-4,5%
Vinnuálagseiningar á legudeildum	11.623	11.559	0,6%
Sjúkraþjálfun, inniliggjandi sjúklingar	76.239	81.472	-6,4%
Iðjuþjálfun, inniliggjandi sjúklingar	18.966	18.292	3,7%
Fjöldi starfa/ársverk	230,5	242,5	-5,0%
Fjöldi yfirv. starfa/ársverk	14,8	16,8	-11,8%
	Gjöld	Áætlun	Mism.
Rekstrargjöld	1.495,0	1.494,7	0,0%

Öldrunarsvið

	2008	2007	Breyting milli ára
Komur á dagdeild	4.911	4.746	3,5%
Komur á göngudeild	2.970	2.704	9,8%
Legur	983	917	7,2%
Fjöldi legudaga á sérgreinum	35.122	38.216	-8,1%
Meðallegutími	35,7	41,7	-14,3%
Bráðleiki sjúklinga	1,18	1,20	-1,7%
Vinnuálagseiningar á legudeildum	41.297	45.757	-9,7%
Fjöldi starfa/ársverk	195,8	199,8	-2,0%
Fjöldi yfirv. starfa/ársverk	20,4	21,2	-3,6%
	Gjöld	Áætlun	Mism.
Rekstrargjöld	1.531,6	1.445,9	5,9%

Rannsóknasvið

	2008	2007	Breyting milli ára
Ónæmisfræði	48.581	47.260	2,8%
Blóðmeinafræði	373.564	360.902	3,5%
Klínísk lífefnafræði	1.319.252	1.261.530	4,6%
Erfða- og sameindalæknisfræði	10.622	9.508	11,7%
Veirufræði	67.572	63.303	6,7%
Sýklafræði	141.123	140.659	0,3%
Meinafræði	73.881	68.426	8,0%
Krufningar	271	266	1,9%
Blóðbanki Reykjavík og Akureyri			
Nýir blóðgjafar, fjöldi	1.701	2.169	-21,6%
Blóðhlutar	19.729	17.680	11,6%
Þjónusta og rannsóknir	69.177	63.370	9,2%
Fjöldi starfa/ársverk	298,4	299,2	-0,3%
Fjöldi yfirv. starfa/ársverk	41,4	41,5	-0,2%
	Gjöld	Áætlun	Mism.
Rekstrargjöld	2.392,2	2.253,3	6,2%

Fjárhæðir í millj. kr.

Fimm ára tölfraðilegt yfirlit ¹⁾

Five years statistical overview ¹⁾

Fem års statistisk oversigt ¹⁾

	2008 (bráðabirgðatölur preliminary data)	2007	2006	2005	2004		
Þróun mannfjölda á höfuðborgarsvæðinu ²⁾						Population development in the capital area ²⁾	Udvikling af befolkningen i hovedstadsområdet ²⁾
Íbúafjöldi	201.585	196.373	191.737	187.263	184.101	Number of inhabitants	Befolkning
Fjöldgun íbúa	2,65%	2,42%	2,39%	1,72%	1,28%	Annual increase	Årlig vækst
Fjöldi einstaklinga 70 ára og eldri	16.555	16.399	16.282	16.079	15.818	Number of inhabitants age 70 years and older	Antal beboere 70 år og ældre
Hlutfall einstaklinga 70 ára og eldri	8,21%	8,35%	8,49%	8,59%	8,59%	Proportion of inhabitants age 70 years and older	Procent beboere 70 år og ældre
Fjöldi einstaklinga 80 ára og eldri	6.602	6.351	6.127	5.873	5.681	Number of inhabitants age 80 years and older	Antal beboere 80 år og ældre
Hlutfall einstaklinga 80 ára og eldri	3,28%	3,23%	3,20%	3,14%	3,09%	Proportion of inhabitants age 80 years and older	Procent beboere 80 år og ældre
Lykiltölur LSH ³⁾						Key operational statistics ³⁾	Nøgletal for hospitalet ³⁾
Rekstrarkostnaður (ISK) ⁴⁾	-	34.841.912	34.121.126	33.321.951	33.174.213	Total operational costs (ISK) ⁹⁾	Samlede udgifter ⁹⁾
Launakostnaður	-	69%	70%	72%	72%	Salaries	Udgifter til personale
Lyfjakostnaður (ISK) ⁴⁾	-	3.215.442	2.985.232	2.703.718	3.013.533	Medication costs (incl. in total operational costs) ⁹⁾	Udgifter til medicin ⁹⁾
Fjöldi einstaklinga sem leituðu til LSH	106.699	102.663	100.046	92.535	-		
Slysa- og bráðabjónusta - fjöldi koma ⁵⁾	94.650	93.054	90.589	87.060	80.054	Emergency units, visits	Skadestue, antal besøg
Fjöldi koma á göngudeildir ⁶⁾	341.548	318.459	274.585	254.579	238.726	Outpatient units, visits	Ambulante besøg
Fjöldi koma á dagdeildir ⁷⁾	93.422	96.608	101.383	99.227	99.703	Dayward units, visits	Dagpatienter, antal besøg
Sjúkrahústengdar heimavítjanir	14.798	16.008	10.990	6.419	6.389	Hospital at home service, visits	Hjemmebesøg
Fjöldi legudaga ⁷⁾	232.570	245.155	255.259	258.764	260.532	Patient days	Antal sengedage
Fjöldi innlagna ⁷⁾	28.607	27.241	27.943	31.060	31.583	Admissions	Antal indlæggelser
Meðallegutími (dagar) ⁷⁾	8,1	9,0	9,1	8,3	8,2	Average length of stay	Gennemsnitlig liggetid
Meðal hjúkrunarþyngd (bráðleiki) sjúklinga	1,18	1,20	1,15	1,12	1,13	Patient acuity	Patient acuity
Meðal DGR vigt legudeildasjúklinga ⁸⁾	-	1,28	1,40	1,22	1,17	Mean DRG weight, inpatients	Gennemsnitlig DRG-vægt af indlagte patienter
Fjöldi rúma	-	836	860	848	862	Hospital beds	Antal senge
Skurðaðgerðir	14.583	14.070	14.475	14.957	14.675	Surgical procedures	Kirurgiske behandlinger
Fæðingar	3.376	3.129	3.074	3.039	2.973	Number of births	Antal fødsler
Myndgreiningar	123.956	122.277	118.763	110.542	105.856	Diagnostic imaging	Antal radiologiske undersøgelser
Stöðugildi/ársverk	3.872	3.884	3.843	3.850	3.824	Staffing, full time equivalents	Antal ansatte/årsverk

¹⁾ Í sumum tilfellum eru tölur ekki sambærilegar milli ára vegna mikilla breytinga á starfsemi LSH á tímabilinu.

Some of the figures reported are not directly comparable due to considerable changes in the operation of the hospital in the period. I nogle tilfælde kan tallene ikke sammenlignes pga. ændringer af hospitalets bedrift i perioden

²⁾ Gögn frá Hagstofu Íslands. Data from Statistics Iceland. Data fra Islands Statistik.

³⁾ Tölur úr ársskýrslum LSH. Data from hospital annual reports. Data fra hospitalets årsberetning.

⁴⁾ Krónutölur í þúsundum, á verðlagi ársins 2007 (skv. vísitölum Hagstofu Íslands).

⁵⁾ Komur á slysa- og bráðadeildir vantaldar um innlagða sjúklinga árin 2002,2003 og 2004, sem voru áætlaðar um 10% og er hér leiðrétt fyrir því.

⁶⁾ Komur í blóttökur á göngudeild vantaldar 2006 og fyrr.

⁷⁾ Legur undir 12 klst. á kvennasviði taldar sem dagdeildarkomur frá 2006. Legur þeirra sem útskrifuðust af gæsludeild taldar með legum frá 2007, voru áður taldar sem dagdeildarkomur.

⁸⁾ Íslenskar DRG vigtir teknar í notkun 2007.

⁹⁾ Numbers in thousands (ISK), at fixed price level for the year 2007. Tal i tusind (ISK), ved fast pris for året 2007.

	2007	2006	2005	2004	
Average exchange rate USD to ISK	64,02	69,77	62,86	70,12	Gennemsnitlig valutakurs USD til ISK
Average exchange rate EUR to ISK	87,60	87,72	78,14	87,15	Gennemsnitlig valutakurs EUR til ISK

Framlag ríkis til LSH 1999 - 2009 á verðlagi hvers árs

Tölur úr fjárlögum hvers árs, en að viðbættum fjáraukalögum árin 1999 - 2008

Ár	Framlag til LSH, sem % af heilbr.útgjöldum skv. ríkisreikningi	Framlag til LSH, sem hlutfall af heildarútgjöldum ríkisins	Framlag til LSH sem hlutfall af VLF
1999	36,26%	9,18%	2,80%
2000	36,53%	9,32%	2,75%
2001	36,27%	8,87%	2,69%
2002	36,48%	9,62%	2,96%
2003	36,60%	9,38%	3,04%
2004	33,89%	9,06%	2,75%
2005	34,54%	8,63%	2,67%
2006	33,43%	8,84%	2,53%
2007	34,13%	8,55%	2,60%
2008	32,51%	7,43%	2,26%
2009	28,22%	5,89%	1,88% 1)

* Heildargjöld skv. fjárlögum og fjáraukalögum

Uppfært 8. janúar 2009

1) Áætluð VLF 2009 og heilbrigðisútgjöld ríkisins samkv. fjárlögum 2009