

Starfsemisupplýsingar LSH

Janúar - nóvember 2008

Í brennidepli:

Árangur í meðferð bráðrar kransæðastíflu



Fagmennska – Jafnræði – Virðing – Öryggi – Þekking

eru gildi Landspítala

Þjónusta við sjúklinga, menntun og þjálfun heilbrigðisstétta og rannsóknir á sviði heilbrigðisvísinda eru meginhlutverk háskólasjúkrahússins.

Klínísk starfsemi spítalans
skiptist í svið sem veita fjölbreytta þjónustu á göngudeildum, dagdeildum,
legudeildum, rannsóknardeildum og öðrum starfseiningum.

Önnur starfsemi
sem einnig skiptist í svið og deildir á skrifstofum felst meðal annars í kennslu, vísindastarfi,
fjármálastjórnun, rekstri, starfsmannamálum og byggingar- og tæknimálum.

Framkvæmdastjórn

Hulda Gunnlaugsdóttir forstjóri

Anna Lilja Gunnarsdóttir framkvæmdastjóri fjárreiðna og upplýsinga
Anna Stefánsdóttir framkvæmdastjóri hjúkrunar
Björn Jónsson settur framkvæmdastjóri tækni og eigna
Björn Zöega framkvæmdastjóri lækninga
Kristján Erlendsson framkvæmdastjóri kennslu, vísinda og þróunar

Landspítali er með efnismikinn upplýsingavef á Netinu (www.landspitali.is)

Landspítali sími: 5431000

Upplýsingafulltrúi LSH sími: 5431122

ÚTGEFANDI: LANDSPÍTALI, SKRIFSTOFA FJÁRREIÐNA OG UPPLÝSINGA

Ritstjóri: Elísabet Guðmundsdóttir, netfang: elisabeg@landspitali.is

Ábyrgðarmaður: María Heimisdóttir, netfang: mariahei@landspitali.is

Efnisyfirlit

Sjónarhorn	2
Lykiltölur, <i>Starfsemi</i>	4
Lykiltölur, <i>Rekstur</i>	5
Brennidepill: <i>Árangur í meðferð bráðrar kransæðastíflu</i>	6
Starfsemistölur	8
Lyfjakostnaður	23
Rekstrargjöld	24
Stöðugildi og launakostnaður	25
Helstu kennitölur sviða	26
Fimm ára tölfræðilegt yfirlit / Five years key statistics/ Statistisk oversigt.....	28
Framlag ríkis til LSH 1999-2008	29

Sjónarhorn

Árið 2009 verður ár mikilla breytinga á Landspítala eins og annars staðar í þjóðfélaginu. Íslendingar hafa undanfarin ár átt góðu að venjast á mörgum sviðum, m.a. í heilbrigðismálum. Á næstunni munum við verða að finna nýjar leiðir til að viðhalda og auka lífsgæði okkar og er heilbrigðisþjónustan þar ekki undanskilin. En áður en við tökum til við að breyta er gott að fara yfir það sem vel var gert á liðnu ári. Hér á eftir fer stutt yfirlit um góðan árangur LSH á sviði klínískrar þjónustu, vísindarannsókna, kennslu, stöðþjónustu og rekstrar á árinu 2008. Hafa ber í huga að ekki er um tæmandi upptalningu að ræða.

Klínísk þjónusta

- Kynntur var fjölþjóðlegur samanburður um árangur í meðferð algengra og alvarlegra sjúkdóma, svo sem brjóstakrabbameins og bráðrar kransæðastíflu. Samanburðurinn sem er gerður af OECD sýnir að dánartíðni innan 30 daga frá innlögn vegna bráðrar kransæðastíflu er lægri á Íslandi en á hinum Norðurlandanna og að fimm ára lifun kvenna með krabbamein í brjósti er mest á Íslandi af öllum OECD þjóðum. Vissulega á LSH ekki einn heildurinn af þessum glæsilega árangri en hlutur hans, sem stærsta og sérhæfðasta sjúkrahúss þjóðarinnar, er verulegur.
- Flýttibameðferð eftir keisaraskurði og ýmsar kvensjúkdómaadgerðir var tekin upp og gaf góða raun m.a. með styttri legutíma. Grófllega má áætla að þessi nýjung hafi fækkað legudögum um allt að 400 á árinu.
- Skammverueining var opnuð á slysa- og bráðadeild í Fossvogi. Einingin er ætluð sjúklingum er þarfnast bráðrar greiningar og meðferðar sem erfitt er að veita á bráðamóttöku en krefst ekki endilega innlagnar á legudeild. Með þessu hefur innlögnum fækkað umtalsvert og þannig dregið úr álagi á legudeildum.
- Innleiðing á stýrðu flæði sjúklinga hefur bætt útskriftarferli og stytt legutíma. Þetta á stóran þátt í því að æ sjaldnar þarf að nota ganga spítalans sem sjúkrastofur.
- Göngudeild langvinnrar lungnabilunar var tekin í gagnið með góðum árangri sem m.a. var kynntur á þingi hjúkrunarfræðinga á liðnu sumri. Þessi þjónusta hefur fækkað innlögnum meðal þessara sjúklinga um 80% eða svo og má geta nærri um þau áhrif sem slíkt hefur á lífsgæði sjúklinganna.

- Fljótgreiningarferli vegna fyrirferðar í lunga var sett á laggirnar. Með ferlinu er unnt að ljúka greiningu og leggja drög að meðferð með einni komu á dagdeild í stað endurtekinna göngudeildarheimsókna og jafnvel innlagnar á legudeild.
- Líknardeild víkkaði út sína starfsemi með opnun fimm daga deildar og dag- og göngudeildar. Þessi breyting eykur meðferðarúrræði fyrir þennan sjúklingahóp, dregur úr álagi á aðstandendur og lífsgæði sjúklinga aukast.
- Samningur LSH og Eir um endurhæfingu aldraðra styttrir legutíma á LSH og bætir endurhæfingu aldraðra.
- Húð- og kynsjúkdómadeild var flutt í stórbætt húsnæði í Fossvogi á árinu. Á sama tíma var fækkað legurýmum en þjónusta dag- og göngudeildar hins vegar aukin. Með flutningnum skapast tækifæri til nánara samstarfs húðlækna við bráðþjónustu spítalans og þar með bætta þjónustu við sjúklinga.
- Sjúklingum er bíða á LSH eftir varanlegri vistun fækkaði verulega á árinu m.a. vegna fjölþættrar samvinnu við yfirvöld og stofnanir á sviði heilbrigðis- og félagsmála sem leiddi til þess að fleiri geðfatlaðir fengu varanlega búsetu við hæfi.
- Þverfagleg þvaglekamóttaka var opnuð og þar með bætt þjónusta við þá fjölmörgu er þjást af slíkum vanda. Móttakan er á vegum sérgreina kvensjúkdómálækninga og þvagfæraskurðlækninga, hjúkrunarfræðinga og fleiri starfsstétta.
- Þriðja hjartaþræðingatækið var tekið í notkun undir lok ársins og er það verulegt framfaraskref sem mun leiða til styttingar biðlista og bættrar þjónustu. Tækið mun styrkja enn frekar þann afburðaárangur sem þegar hefur náðst í meðferð bráðrar kransæðastíflu á LSH og gerð er grein fyrir í Brennidepli þessa heftis.

Vísindarannsóknir

- Vísindakynningin “Vísindi á vordögum” var að venju haldin vorið 2008 og tókst vel. Þátttaka eykst frá ári til árs en veggspjöld að þessu sinni voru 104 talsins en voru 56 árið 2006.
- Endurbætt kostnaðargreining á háskólahlutverki var gefin út á skýrsluformi (“Hvað kostar vera háskólaspítali?”). Slík kostnaðargreining er grundvöllur þess að endurskoða megi fjármögnun kennslu og vísindastarfs á LSH.

- Mikil gróska og virkni einkenndi vísindastarf á LSH eins og undanfarin ár enda eru vísindamenn á LSH meðal stórvirkustu höfunda vísindagreina á heilbrigðisviði hvort sem litið er til fjölda útgefinn greina, fjölda tilvitnana eða styrkveitinga. Fjöldi birtra greina í ritryndum tímaritum hefur verið 140-180 undanfarin 4 ár og er það betri árangur en á flestum norrænum háskólasjúkrahúsum.

Kennsla

- Starfsnám til sérfræðiréttinda í hjúkrun og ljósmóðurfræði hófst í október 2008.
- Nýr hugbúnaður (Outcome) var tekinn í notkun til kennslukannana meðal nemenda í klínísku námi á LSH. Með búnaðinum er mun auðveldara að framkvæma og vinna úr slíkum könnunum en niðurstöður þeirra eru nýttar til að þróa klínískt nám enn frekar. Alls stunda um 1100 nemar klínískt nám á LSH á ári hverju og um 250 eru við nám á hverjum tíma.
- Mikil og vaxandi ánægja er meðal kandiata í starfsnámi á LSH hvað nám þeirra varðar en námsárið 2007-2008 kváðust 94% kandiata ánægð borið saman við 82% námsárið 2006-2007.
- Íslenskir læknanemar stóðu sig afskaplega vel á stöðluðu prófi fyrir 6. árs nema sem haldið var í annað skipti á árinu. Í sumum tilvikum stóðu þeir sig jafnvel betur en bandarískir samanburðarhópar sem prófið er hannað fyrir. Hér um að ræða klínískt próf (Comprehensive Clinical Science Examination, CCSE) sem keypt var frá National Board of Medical Examiners í Fíladelfíu. Árangur nemanna ber vitni um þá klínísku kennslu sem þeir hafa hlotið, einkum á LSH.
- Á árinu hlutu heilbrigðisvísindadeildir HÍ starfsviðurkenningu og vottun frá menntamálaráðuneytinu til áframhaldandi kennslu í sínum greinum (þ.e. hjúkrun, læknisfræði, tannlæknisfræði og lyfjafræði). Þetta felur í sér viðurkenningu á framlagi Landspítala til starfsemi Háskóla Íslands og menntunar í heilbrigðisvísindagreinum.
- Framhaldsmenntunarráð Landspítala og Háskóla Íslands er byggir á samstarfssamningi þessara tveggja stofnana tók til starfa á árinu. Ráðinu er ætlað að vera regnhlíf yfir breiða framhaldsmenntun stofnananna og samvinnu á því sviði. Um er að ræða starfsnám og framhaldsnám til sérfræðiréttinda, doktorsnám og meistaranám svo nokkuð sé nefnt.

Stoðþjónusta og rekstur

Náðst hefur verulegur árangur í þróun rafrænnar sjúkraskrár og skyldra lausna. Má þar nefna m.a. þróun Heilsugáttar og Ljórans ásamt innleiðingu rafrænna lyfjafyrirmæla og svara- og beiðnakerfa fyrir sýkla-, ónæmis- og veirufræði. Stórir áfangar náðust í smíði klínísku vöruhúss gagna en vöruhúsið hefur þegar sannað gildi sitt sem verkfæri til gæðaþróunar, rannsókna og annarrar gagnavinnslu.

- Nýr heimavefur LSH var gangsettur í vor og nýr útvefur fer í loftið snemma á árinu 2009. Mikil vinna er enn eftir við að efla vefinn, meðal annars með því að tengja hann öðrum upplýsingakerfum LSH, svo sem rafrænni sjúkraskrá. Með slíkri þróun munum við fá fram enn meiri ávinning af vefnum sjálfum og þeim kerfum er undir honum liggja.
- Á sviði húsnæðismála ber hæst nýbyggingu BUGL sem lengi hafði verið beðið eftir. Hún hefur bætt mjög aðstöðu sjúklinga og starfsfólks.
- Innleiðing stýrðra endalagera er farin að skila árangri með hagræðingu í birgðastýringu og stjórnun kostnaðar. LSH hyggur á enn frekari nýtingu þessarar aðferðafræði.
- Ráðist var í ýmis verkefni er miða að því að bæta þjónustu við starfsmenn LSH. Starfsmannafélag Landspítala var stofnað en félagið hefur unnið ötulllega í því að bæta kjör starfsmanna, m.a. með samningum um afslætti við fyrirtæki á ýmsum sviðum.
- Kvennasviðið fékk hvatningarverðlaun fjármálaráðherra sem eitt best rekna opinbera fyrirtækið árið 2008.
- Rekstur LSH fór ekki varhluta af þeim hremmingum er herjað hafa á íslenskt efnahagslíf á árinu. Þó eru horfur á því að rekstrarniðurstaða ársins 2008 verði mun hagfelldari en hún hefur verið undanfarin ár, ef gengisáhrifum er sleppt.

Eins og sjá má getum við fagnað góðum árangri á fjölmörgum sviðum. Enn fleiri atriði mætta nefna í þessu sambandi en þessu yfirliti er ætlað að minna okkur á þann kraft sem felst í þessari stærstu heilbrigðisstofnun þjóðarinnar og hvetja okkur til að gera enn betur á árinu sem nú fer í hönd.

Hulda Gunnlaugsdóttir, forstjóri Landspítala.

Starfsemi LSH

	2008	2007	Breyting milli ára	Hlutfallsleg breyting
Klínísk þjónusta				
Fjöldi einstaklinga ¹⁾ sem leituðu til LSH	101.688	97.541	4.147	4,3%
Fjöldi koma á göngudeildir ²⁾	310.257	291.754	18.503	6,3%
Fjöldi koma á dagdeildir ²⁾	85.022	89.533	-4.511	-5,0%
Fjöldi koma á slysa- og bráðadeildir	86.936	85.224	1.712	2,0%
Fjöldi sjúkrahústengdra heimavítjana	13.466	12.227	1.239	10,1%
Fjöldi lega, á sérgrein	26.287	25.398	889	3,5%
Fjöldi legudaga sjúklinga	213.637	226.212	-12.575	-5,6%
Meðallengd sjúkrahúslegu	8,1	8,9	-0,8	-8,8%
Þar af á kvenna-, barna-, skurð- og lyflækningasviðum	5,2	5,7	-0,4	-7,7%
Meðalhjúkrunarþyngd (bráðleiki) sjúklinga	1,18	1,20	-0,02	-1,6%
Fjöldi fæðinga	3.091	2.881	210	7,3%
Skurðaðgerðir	13.430	13.043	387	3,0%
Myndgreiningarrannsóknir	114.213	112.853	1.360	1,2%
Lyfjakostnaður vegna S-merktra lyfja (fjárhæðir í þús.kr.) ³⁾	2.740.779	1.963.562	777.217	39,6%
Starfsmenn				
Meðalfjöldi dagvinnustöðugilda (ársverka) ⁴⁾	3.877	3.895	-17	-0,4%

1) Þetta eru einstaklingar sem margir hverjir komu oft á spítalann, en hver einstaklingur er hér einungis talinn einu sinni.

2) Eingöngu taldar komur sjúklinga sem ekki eru innlagðir á LSH.

3) S-merkt lyf eru lyf eingöngu til sjúkrahúsnota, kostnaður birtur hér á innkaupsverði með álagi vegna lyfseðla.

4) Stöðugildi starfsmanna án barnsburðarleyfa, foreldraorlofs og launalausra leyfa.

Rekstur LSH - Bráðabirgðastaða

	Rekstrarstaða	Áætlun tímabils	Hlutfall umfram áætlun	Áætlun ársins
Tekjur				
Rekstrarframlag ríkisins	31.627,5	31.627,5		34.868,9
Sértekjur ¹⁾	2.604,6	2.364,3	10,2%	2.613,4
Tekjur alls	34.232,1	33.991,8		37.482,3
Gjöld				
Launagjöld	23.818,2	23.593,0	1,0%	26.019,6
Rekstrarkostnaður ¹⁾	9.039,0	7.577,6	19,3%	8.361,6
S-merkt lyf ²⁾	2.715,4	2.128,1	27,6%	2.322,5
Fjármagnsliðir	155,8	73,3	112,5%	80,0
Samtals	35.728,4	33.372,0		36.783,8
Viðhald, tækjabúnaður og stofnkostnaður ³⁾	827,0	619,8	33,4%	698,5
Gjöld alls	36.555,4	33.991,8		37.482,3
Útgjöld umfram sértekjur og fjárheimildir	2.323,3	0,0	6,8%	0,0

Fjárhæðir í millj. kr

¹⁾ Innri viðskipti á LSH eru ekki meðtalin í rekstrargjöldum og sértekjum

²⁾ S-merkt lyf eru birt hér án álagningar

³⁾ Sérstakt framlag til meiriháttar viðhalds og stofnkostnaðar að fjárhæð 64 millj. kr er fært undir sértekjum. Halli á þessum lið í uppgjörinu skýrist að hluta af þeirri færslu og er hann því í raun 64 millj. kr. lægri

Í BRENNIDEPLI: Árangur í meðferð bráðrar kransæðastíflu

Það er sameiginlegt markmið allra sem starfa á Landspítalanum að þar sé veitt heilbrigðisþjónusta sem stenst ítrustu kröfur um gæði, öryggi og aðgengi. Því er við hæfi við áramót þegar athygli landsmanna hefur beinst að öðrum viðfangsefnum að spyrja hvernig til takist. Nær spítalinn þessum markmiðum? Þessi pistill rúmar ekki ítarlega rannsókn á viðfangsefninu né umfjöllun um alla þá gæðavísa sem fylgst er með á Landspítalanum en sjónum eingöngu beint að dánartíðni fyrstu þrjátíu dagana eftir innlögn vegna kransæðastíflu. Þetta er alþjóðlegur gæðavísir sem fær aukið vægi með fjölpjóðlegum samanburði og stöðluðum samanburði milli ára. Samstarf OECD landa veitir möguleika til slíks samanburðar og með samfelldri og samræmdri skráningu er tryggt að gögnin séu vel samanburðarhæf. Dánartíðni á fyrstu þrjátíu dögum eftir kransæðastíflu er víða um heim notuð sem mælikvarði á árangur í heilbrigðisþjónustunni því almennt er litið svo á að dauðsföll á þeim tíma tengist meðferðinni sem veitt hefur verið, þ.e. sjúkraflutningum og sjúkrahúsmeðferð. Sjúkdómurinn er algengur og afdrifaríkur og því er árangur í meðferð hans þjóðfélagslegt hagsmunamál.

Í meðfylgjandi súluriti eru dregin saman gögn úr skýrslu OECD: “Health Care Quality Indicators Project 2006. Data Collection Report”. Að auki er ein súla sem sýnir gögn frá Landspítalanum frá árinu 2007 en svo nýjar tölur hafa enn ekki verið birtar á vegum OECD.

Tvennt vekur sérstaka athygli þegar gögnin eru skoðuð. Í fyrsta lagi eru víðast greinilegar framfarir þótt athugunartímabilið sé stutt. Í öðru lagi er staða Íslands glæsileg í hinum fjölpjóðlega samanburði og á tímabilinu verður sláandi lækun í dánartíðni þeirra sem leggjast inn á sjúkrahús með kransæðastíflu. Þannig lækkaði dánartíðnin úr 11,6% árið 2002 í 6,4% árið 2005 og eru Íslendingar þá ásamt Dönum með lægstu dánartíðnina meðal OECD-landa. Landspítalatölurnar frá 2007 eru síðan lægri en nokkrar 30 daga dánartölur eftir kransæðastíflu sem birtar hafa verið. Þær koma beint úr gagnasafni Landspítalans, hafa ekki áður verið birtar og eru í þeim skilningi ekki opinber eða staðfest gögn. Þær byggja hins vegar á sams konar gagnaöflun og fyrri gögn frá Íslandi sem birst hafa í OECD-skýrslum og munu því tæpast breytast mikið.

Meðan ekki hafa birst gögn frá öðrum þjóðum frá árinu 2007 er að sjálfsögðu ekki unnt að fullyrða að Íslendingar búi við heimsins lægstu dánartíðni eftir innlögn á sjúkrahús vegna kransæðastíflu. Hins vegar er unnt að fullyrða að dánartíðnin er orðin svo lág að varla verður mikið betur gert. Í því sambandi er rétt að minna á að tölurnar ná til allra sem leggjast inn á spítala með kransæðastíflu, einnig þeirra sem aldrei eru eða hafa aðra sjúkdóma eða fötlun. Dauðsföll er því aldrei hægt að hindra með öllu. Árangurinn er hins vegar glæsilegur og er hin endanlega niðurstaða úr samstarfi fjölmargra heilbrigðisstarfsmanna sem mynda þjónustukeðju þar sem reynir á alla hlekki.

Hverju ber að þakka hinn góða árangur?

Eins og lesa má úr meðfylgjandi súluriti er lækandi dánartíðni eftir kransæðastíflu hluti af alþjóðlegri þróun sem við njótum góðs af og stafar af framförum í greiningu, meðferð og í skipulagi þjónustunnar. Sennilega er stærsta framfaraskrefið á þessu tímabili vaxandi notkun tafarlausrar kransæðavíkkunar við kransæðastíflu í þeim tilvikum þegar fram kemur svokölluð ST-hækkun á hjartarafriti. Fjölmargar vandaðar rannsóknir hafa sýnt að kransæðavíkkun er besta meðferðin við þessari birtingarmynd kransæðasjúkdóms sem oftast stafar af lokun á stórri kransæðagrein. Tíminn frá stíflu til meðferðar skiptir hér sköpum því aðeins líða 20 mínútur frá stíflumyndun þar til hjartavöðvafrumur byrja að deyja. Því lengri tími sem líður þar til æðin opnast aftur þeim mun stærra verður drepni í hjartavöðvanum og allar afleiðingar því alvarlegri. Við stærra drep hækkar dánartíðni, hjartsláttartruflanir og hjartabilun verða algengari og alvarlegri, legutími á sjúkrahúsi lengist og endurhæfing til fyrra lífs og starfa verður tvísýnni. Því er alls staðar keppikefli að viðbragðstími sjúkrahússins sé sem stystur. Tíminn frá því sjúklingur kemur á spítalann þar til víkkun hefst (“door-to-needle time”) er því víða orðinn sjálfstæður gæðavísir sjúkrahúsa sem veita hjartasjúklingum bráðameðferð og mikilli orku er varið í skipulagsvinnu sem miðar að því að þessi viðbragðstími sé sem stystur.

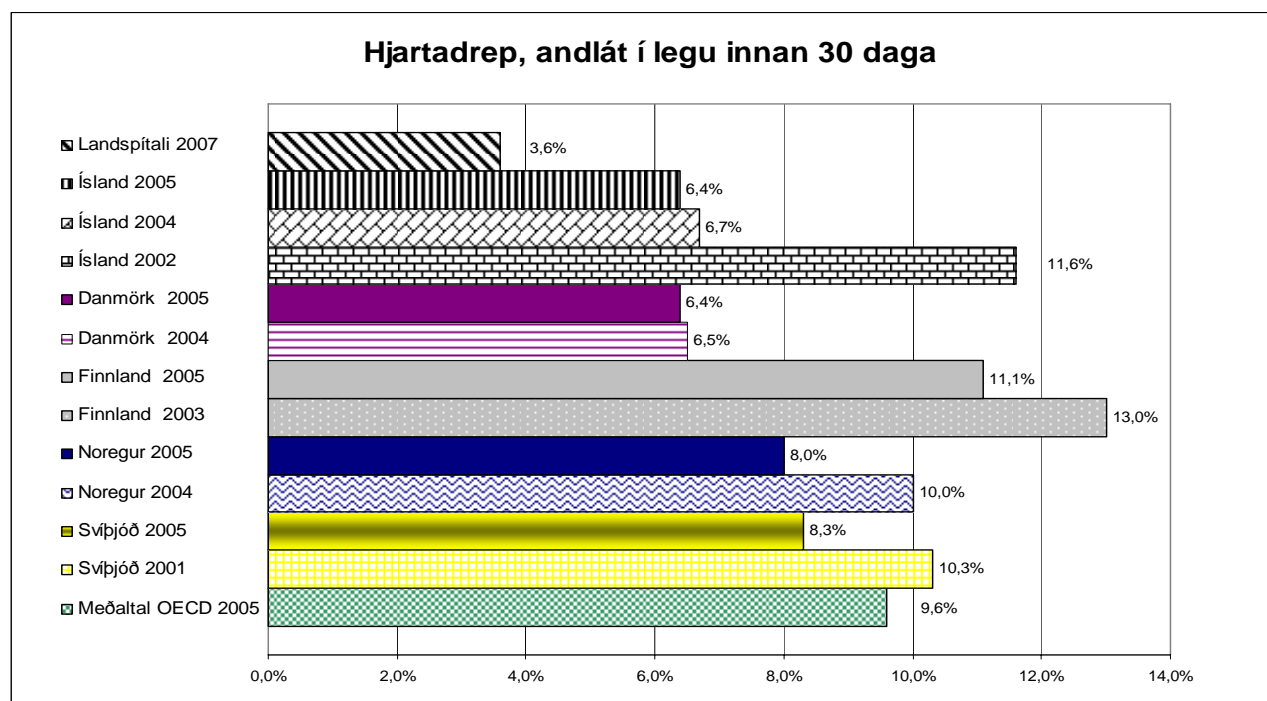
Þótt rannsóknir hafi ekki sýnt að tafarlaus kransæðapræðing bæti horfur þeirra sem fá kransæðastíflu án ST-hækkana er tiltölulega skjót kransæðapræðing (innan sólarhrings) ásamt blóðflöguhemjandi og segavarnandi meðferð lykill að bættum árangri þessa sjúklingahóps. Önnur lyfjameðferð hefur einnig batnað svo sem blóðþrýstingsmeðferð, kólesteróllækkandi lyfjameðferð o.s.frv. sem eiga sinn þátt í alþjóðlegum framförum í meðferð bráðrar kransæðastíflu.

Skipulag þjónustu við kransæðasjúklinga á Íslandi hefur gerbreyst á því tímabili sem hér er til athugunar og skjótt aðgengi að bestu úrræðum hefur batnað. Góðan árangur í samanburði við aðrar þjóðir má að verulegu leyti rekja til þess að tekist hefur að koma á skipulagi í þjónustunni við kransæðasjúklinga sem gerir kleift að nýta til fulls þær framfarir sem orðið hafa alþjóðlega og lýst er að ofan. Aðgengi almennings að bráðaþjónustunni er gott, viðbragðstími sjúkraflutningakerfis er stuttur og sjúklingar eru fluttir með sjúkraflugi af ystu annesjum til að tryggja þeim bestu meðferð. Sérhæfing og reynsla er í góðu lagi og viðbragðstími spítalans er sérstaklega stuttur eða að meðaltali um 45 mínútur. Innan þess tíma þarf að liggja fyrir örugg greining, veita þarf fyrstu meðferð og undirbúa sjúklinginn undir hjartaþræðinguna.

Þegar greining liggur fyrir er starfslið hjartaþræðingarstofu kallað út og skjót viðbrögð þess ráða miklu um stuttan viðbragðstíma. Síðan tekur við meðferð á legudeild og loks meðferð og endurhæfing eftir útskrift en þessir þættir eiga allir mikilvæga hlutdeild að endanlegum árangri.

Að lokum skal áréttað að einmitt vegna þess hve dýrmætur tíminn er frá því kransæð lokast þar til unnt er að opna hana á ný skipta viðbrögð sjúklinganna sjálfra miklu máli. Almenn þekking á einkennum kransæðastíflu sem og orsökum hennar og afleiðingum er því mikilvæg og á áreiðanlega hlut í þeim góða árangri sem starfsfólk Landspítala telur fréttænman við þessi áramót.

Guðmundur Þorgeirsson, prófessor
sviðsstjóri lækninga, lyflækningasviði I



Göngudeildarkomur

(Gögn úr Legu / Sögu)

	Fjöldi koma ¹⁾		Breyting milli ára	Komur innlagðra sjúklinga 2008	Alls 2008
	2008	2007			
Göngudeild Barnaspítala	12.910	10.870	18,8%	1.399	14.309
Barnasvið samtals	12.910	10.870	18,8%	1.399	14.309
Móttaka kvenna ²⁾ , þar af:	8.200	7.528	8,9%	1.097	9.297
<i>innskriftir fyrir aðgerðir</i>	751	829	-9,4%	29	751
Fósturgreiningardeild	9.588	9.041	6,1%	248	9.836
Mæðravern	4.968	3.953	25,7%	167	5.135
Brjóstgjafaráðgjöf	836	750	11,5%	399	1.235
Önnur göngudeildarþjónusta kvennasviðs ³⁾	1.665	1.628	2,3%	395	2.060
Kvennasvið samtals	25.257	22.900	10,3%	2.335	27.592
Göngudeild Hringbraut	19.407	19.442	-0,2%	-	19.407
Göngudeild Kleppi	10.428	10.840	-3,8%	-	10.428
Fíkni- og fjölkvilladeild	8.596	7.183	19,7%	-	8.596
Göngudeild Hvítabandi	2.165	2.329	-7,0%	97	2.262
Göngudeild átröskunar (31-C)	1.745	1.293	35,0%	-	1.745
Barna- og unglingsgeðdeild	5.951	6.528	-8,8%	360	6.311
Geðsvið samtals	48.292	47.615	1,4%	457	48.749
Almenn göngud.lyflækninga (10-E, G-3, E-3) ⁴⁾	1.965	3.269	-	34	1.999
Meltingarsjúkdómar (10E og G3) ⁴⁾	853	623	-	28	881
Hjartasjúkdómar, alls ⁴⁾ , þar af:	15.140	13.041	-	11.110	26.250
<i>hjáartalækningar</i>	2.247	1.186	-	128	2.375
<i>hjátabílun</i>	230	306	-	5	235
<i>kransæðasjúkdómar</i>	370	219	-	-	370
<i>hjátarannsóknarstofa</i>	12.093	11.242	7,6%	11.105	23.198
<i>innskriftarmiðstöð (10E)</i>	200	88	-	775	975
Göngud.lyflækninga Fv. (A-3)	17.081	15.188	12,5%	928	13.344
<i>gigtarsjúkdómar</i>	4.535	2.665	70,2%	78	4.613
<i>ofnæmissjúkdómar</i>	3.764	3.647	3,2%	434	4.198
<i>lungnasjúkdómar</i>	4.256	4.494	-5,3%	345	4.601
<i>svefnrannsóknir</i>	4.300	3.777	13,8%	130	4.300
<i>óflokkað</i>	226	605	-62,6%	19	245
Innkirtlasjúkdómar, alls, þar af:	6.987	6.793	2,9%	114	7.101
<i>sykursýki</i>	4.578	4.288	6,8%	100	4.678
<i>aðrir innkirtlasj.</i>	673	671	0,3%	14	687
<i>beinþéttimælingar</i>	1.736	1.834	-5,3%	86	1.822
Nýrnasjúkdómar	1.226	1.129	8,6%	10	1.236
Smitsjúkdómar	1.510	1.323	14,1%	11	1.521
Taugasjúkdómar og taugarannsóknir	3.006	3.152	-4,6%	493	3.499
Húðsjúkdómar	17.307	18.950	-8,7%	963	18.270
Kynsjúkdómar	7.686	8.349	-7,9%	-	7.686
Lyflækningasvið I samtals	72.761	71.817	1,3%	14.758	87.389

1) Eingöngu komur sjúklinga sem ekki eru innlagðir á LSH.

2) Þar með taldar bráðakomur á kvensjúkdómadeild utan dagvinnutíma, þegar móttaka kvenna er lokað.

3) Fæðingardeild, Hreiðrið og sængurkvennadeild

4) Komur vegna hjarta- og meltingarsjúkdóma áður taldar með almenntri göngudeild lyflækninga, en eru nú birtar sér. Þetta getur valdið misræmi milli mánaða og ára. Aukning á komum vegna meltingarsjúkdóma frá og með september skýrist m.a. af bætri skýrslugerð.

5) Tölur um fjölda koma ekki aðgengilegar.

	Fjöldi koma ¹⁾		Breyting milli ára	Komur innlagðra sjúklinga 2008	Alls 2008
	2008	2007			
Blóð- og krabbameinslækningar	8.173	7.755	5,4%	162	8.335
Göngudeild Líknaardeildar	39	2	-	1	40
Geislæðlisfræði, undirbúningur ⁵⁾	-	-	-	-	-
Geislameðferð	10.595	9.862	7,4%	-	10.595
Lyflækningasvið II samtals	18.807	17.619	6,7%	163	18.970
Almenn göngudeild og endurkomur (G-3 og 10E)	3.674	3.479	5,6%	72	3.746
Innskriftarmiðstöðvar aðgerða alls, þar af:	2.394	1.956	22,4%	882	3.276
<i>háls-, nef- og eyrnalækningar</i>	435	186	-	13	448
<i>lýtalækningar</i>	176	164	7,3%	15	191
<i>æðaskurðlækningar</i>	189	221	-14,5%	88	277
<i>bæklunarlækningar</i>	652	538	21,2%	285	937
<i>heila- og taugaskurðlækningar</i>	404	426	-5,2%	40	444
<i>augnskurðlækningar</i>	83	61	36,1%	62	-
<i>hjátaskurðlækningar</i>	133	108	23,1%	102	-
<i>þvagfæraskurðlækningar</i>	241	191	26,2%	220	-
<i>innskriftir skurðlækninga annað</i>	81	61	32,8%	57	138
Bæklunarskurðlækningar (G-3)	9.121	9.637	-5,4%	180	9.301
Heila- og taugaskurðlækningar (G-3)	1.777	1.481	20,0%	16	1.793
Háls-, nef- og eyrnalækningar (B-3)	9.006	9.067	-0,7%	906	9.912
Augnlækningar ⁶⁾	8.273	6.153	34,5%	555	8.828
Þvagfæraskurðlækningar	4.500	3.828	17,6%	320	4.820
Skurðlækningasvið samtals	38.745	35.601	8,8%	2.931	41.676
Endurkomur, bráðalækningar (G-3)	4.770	5.117	-6,8%	301	5.071
Slysa- og bráðasvið samtals	4.770	5.117	-6,8%	301	5.071
Verkjamiðstöð	42	43	-	-	42
Svæfinga-, gjörgæslu- og skurðst.svið samtals	42	43	-	-	42
Göngudeildarmeðferðir sjúkra- og iðjubjálfunar	18.641	17.484	6,6%	-	18.641
Læknar, sálfræðingar og talmeinafræðingar ⁷⁾	970	540	-	-	970
Endurhæfingarsvið samtals	19.611	18.024	8,8%	-	19.611
Almenn móttaka	756	803	-5,9%	3	759
Minnismóttaka	1.388	1.254	10,7%	4	1.392
Brota- og beinverndarmóttaka	105	70	50,0%	5	110
Endurkomu og móttökudeild	502	381	31,8%	37	539
Öldrunarsvið samtals	2.751	2.508	9,7%	49	2.800
Heilsuvernd starfsmanna samtals	1.539	1.343	14,6%	0	1.539
Blóðtökur á rannsóknasviði samtals ⁸⁾	64.772	58.297	11,1%	-	64.772

Göngudeildir alls	310.257	291.754	6,3%	22.393	332.650
--------------------------	----------------	----------------	-------------	---------------	----------------

6) Vegna innskráningarmáta eru dag- og göngudeildarkomur birtar hér saman.

7) Aukning á fjölda koma milli ára skýrist að hluta til af bætri komuskráningu.

8) Komur voru vantaldar árið 2007 og fyrr, leiðrétt hér fyrir því. Með nýju upplýsingakerfi fást upplýsingar um heildarfjölda þeirra sem koma í blóðtökur.

Áður voru eingöngu skráðar komur þeirra sem greiddu fyrir blóðtökuna.

Dagdeildarkomur

(Gögn úr Legu / Sögu)

	Fjöldi koma		2008-2007	Breyting milli ára
	2008	2007		
Barnalækningar	1.556	1.654	-98	-5,9%
Hringbraut				
Fossvogi ¹⁾	924	515	-	-
Nýburalækningar	677	737	-60	-8,1%
Barnasvið samtals	3.157	2.906	251	8,6%
Kvenlækningar	1.688	1.588	100	6,3%
Meðganga	3.420	3.300	120	3,6%
Kvennasvið samtals	5.108	4.888	220	4,5%
Almennar geðlækningar ²⁾	12.993	15.788	-2.795	-17,7%
Geðlækningar, endurhæfing	23.367	27.781	-4.414	-15,9%
Fiknimeðferð (meðferð vímuefnasjúkl.)	6.854	5.798	1.056	18,2%
Geðsvið samtals	43.214	49.367	-6.153	-12,5%
Gigtlækningar	2.080	1.969	111	5,6%
Nýrnalækningar (sjá nánar Skilun á bls.20)	7.160	6.638	522	7,9%
Taugalækningar	1.388	1.326	62	4,7%
Hjartalækningar ³⁾	767	888	-121	-13,6%
Meltingarlækningar (þ.m.t. 13-E) ⁴⁾	109	89	20	22,5%
Lungnalækningar ⁴⁾	70	5	65	-
Speglanir meltingarfæra ⁵⁾	4.414	4.673	-259	-5,5%
Lyflækningasvið I samtals	15.988	15.588	400	2,6%
Blóð- og krabbameinslækningar	8.943	8.420	523	6,2%
Líknardeild, dagdeild ⁶⁾	264	66	-	-
Lyflækningasvið II samtals	9.207	8.486	721	8,5%
Dagdeild skurðlækninga Fv.	569	660	-91	-13,8%
Bæklunarskurðlækningar ⁴⁾ (deildir: A4,A5,B5)	72	92	-20	-21,7%
Háls-, nef- og eyrnalækningar (deild B5,börn)	67	309	-242	-78,3%
Þvafgæraskurðlækningar (11C,13D)	337	217	120	55,3%
Skurðlækningasvið samtals⁷⁾	1.045	1.278	-233	-18,2%
Endurhæfingarlækningar	2.774	2.513	261	10,4%
Endurhæfingarsvið samtals	2.774	2.513	261	10,4%
Öldrunarlækningar	4.529	4.507	22	0,5%
Öldrunarsvið samtals	4.529	4.507	22	0,5%
Dagdeildir alls	85.022	89.533	-4.511	-5,0%

1) Vegna breyttrar skráningar eru tölur ekki samanburðarhæfar milli ára.

2) Þar með taldar komur á dagdeild iðjúpjalfunar Hringbraut.

3) Leiðréttar tölur fyrir 2007, legur undir 24.klst. vegna hjartarannsóknna árið 2007 nú talda sem dagdeildarkomur.

4) Leiðréttar tölur fyrir 2007, allir legudagar og fjöldi lega án innlagnar á deild á gæsludeild færðar í legutöflu.

5) Speglanir meltingarfæra eru nú talda með dagdeildarkomum, en voru áður talda með göngudeildarkomum.

Lungnaspeglanir eru skráðar á göngudeild lungnalækninga.

6) Þetta er tiltölulega ný þjónusta á LSH og því ekki til tölur fyrir allt árið 2007.

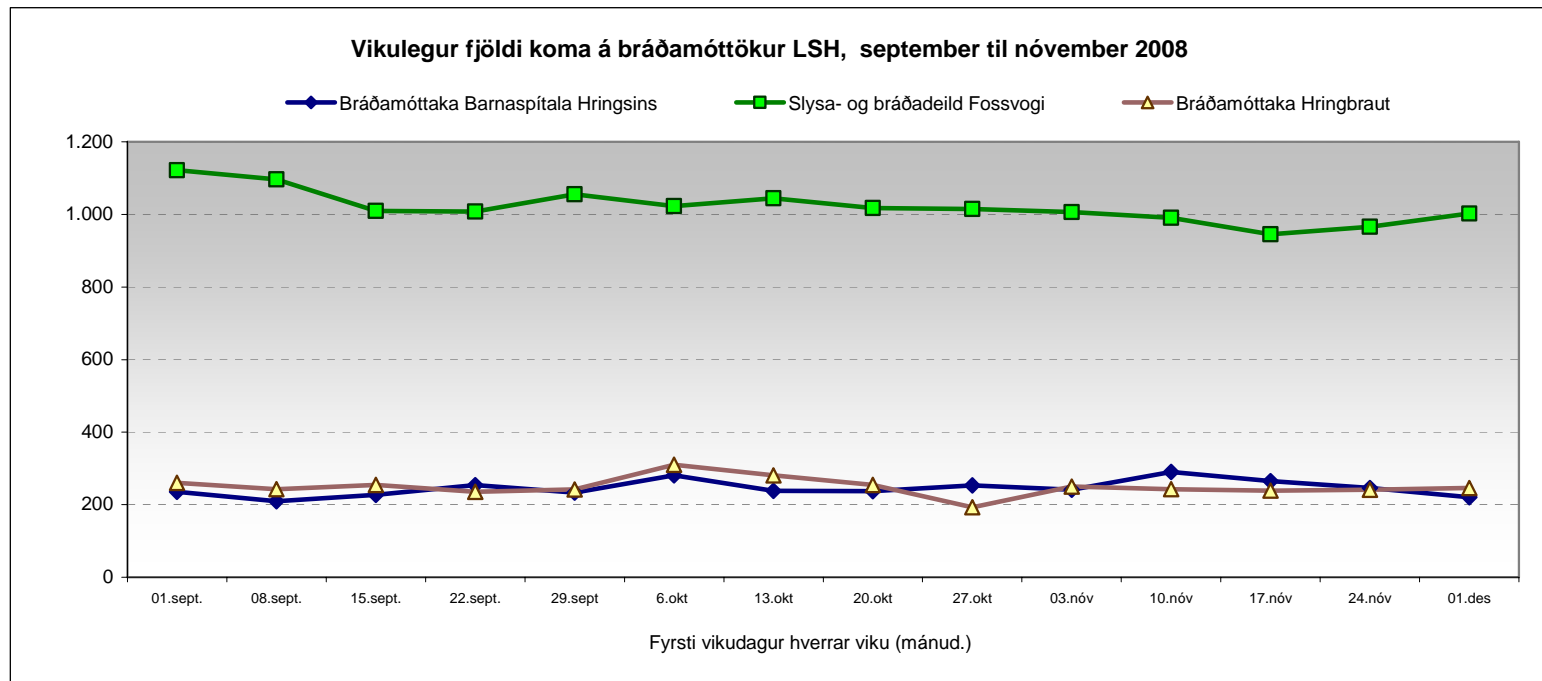
7) Komur á dag- og göngudeild augnlækninga er talda með göngudeildarkomum.

Starfsemistölur – Slysa- og bráðadeildir

Slysa- og bráðapjónusta

(Gögn úr Sögu)

	Fjöldi koma		Breyting milli ára		Meðalfjöldi koma/dag		Fjöldi innlagna		Breyting	Hlutfall innlagna		Breyting
	2008	2007	Fjöldi	Hlutfall	2008	2007	2008	2007	milli ára	2008	2007	milli ára
Bráðamóttaka Barnaspítala Hringinsins	11.104	10.228	876	8,6%	33,2	30,6	949	895	54	8,5%	8,8%	-2,3%
Bráðapjónusta geðdeilda	7.958	8.582	-624	-7,3%	23,8	25,7	563	834	-271	7,1%	9,7%	-27,2%
Bráðamóttaka Hringbraut, þar af:	11.968	11.059	909	8,2%	35,8	33,1	4.242	3.782	460	35,4%	34,2%	3,6%
nýkomur	11.645	10.877	768	7,1%	34,9	32,6	-	-	-	-	-	-
endurkomur	323	182	141	77,5%	1,0	0,5	-	-	-	-	-	-
Slysa- og bráðadeild í Fossvogi (G-2), þar af:	55.906	55.355	551	1,0%	167,4	165,7	4.760	5.116	-356	8,5%	9,2%	-7,9%
nýkomur (G-2)	51.136	50.409	727	1,4%	153,1	150,9	-	-	-	-	-	-
endurkomur (G-2)	4.770	4.946	-176	-3,6%	14,3	14,8	-	-	-	-	-	-
komur á bráðavakt	12.914	13.203	-289	-2,2%	38,7	39,5	3.620	4.042	-422	28,0%	30,6%	-8,4%
komur á slysavakt (gönguvakt)	42.954	41.831	1.123	2,7%	128,6	125,2	1.139	1.073	66	2,7%	2,6%	0,0%
Alls	86.936	85.224	1.712	2,0%	260,3	255,2	10.514	10.627	-113	12,1%	12,5%	-3,0%



Sjúkrahústengdar heimavitjanir

(Gögn frá starfseiningum)

	Fjöldi vitjana		Breyting milli ára	Fjöldi sjúklinga	
	2008	2007		2008	2007
Vettvangshjúkrun Geðsviðs ¹⁾	1.532	-	-	60	-
Vettvangsteymi BUGL ¹⁾	146	-	-	110	-
Samtals geðsvið	1.678	-	-	170	-
Heimahlýning	4.500	4.042	11,3%	-	-
<i>þar af skipulagðar heimavitjanir</i>	<i>4.034</i>	<i>3.607</i>	<i>11,8%</i>	<i>-</i>	<i>-</i>
<i>bráðavitjanir</i>	<i>466</i>	<i>435</i>	<i>7,1%</i>	<i>-</i>	<i>-</i>
Sjúkrahústengd heimaþjónusta	7.038	7.718	-8,8%	837	-
Sérhæfð heimaþjónusta veikra aldraðra^{1) 2)}, vitjanir	250	467	-	-	-
Samtals	13.466	12.227	10,1%	1.007	-

¹⁾ Þetta er ný þjónusta á LSH og því ekki til tölur fyrir allt árið 2007. Fjöldi vitjana oftallinn í jan-okt. hefti 2008, hefur nú verið leiðrétt.²⁾ Starfsemi hætt í ágúst 2008

Myndgreining

(Gögn frá starfseiningu)

	Fjöldi rannsóknna Fossv.		Fjöldi rannsókna Hringbr.		Samtals		Breyting milli ára
	2008	2007	2008	2007	2008	2007	
Almennar röntgenrannsóknir	45.241	46.516	21.257	21.327	66.498	67.843	-2,0%
Æðabræðingar og inngríp	926	807	47	53	973	860	13,1%
Ísótóparannsóknir	509	535	1.512	1.460	2.021	1.995	1,3%
Ómskoðanir	3.436	3.493	5.905	5.255	9.341	8.748	6,8%
Segulómun	5.397	5.245	3.851	3.134	9.248	8.379	10,4%
Tölvusneiðmyndir	11.843	11.820	11.082	10.307	22.925	22.127	3,6%
Tölvusneiðmynda- og ómstýrðar ástungur	269	243	333	241	602	484	24,4%
Endursýning eldri rannsókna	1.331	1.172	1.274	1.245	2.605	2.417	7,8%
Samtals	68.952	69.831	45.261	43.022	114.213	112.853	1,2%

Starfsemistöður – Legur eftir sérgreinum

Barnasvið

(Gögn úr Legu)

	Legur		Breyting milli ára	Fjöldi legudaga			Breyting milli ára	Meðallegutími		Breyting milli ára
	2008	2007		2008	2007	2008-2007		2008	2007	
Almennar barnalækningar	933	900	3,7%	4.042	4.224	-182	-4,3%	4,3	4,7	-7,7%
Barnaskurðlækningar	467	496	-5,8%	1.376	1.618	-242	-15,0%	2,9	3,3	-9,7%
Almennar skurðlækningar - börn	9	12	-	25	31	-6	-	-	-	-
Nýburalækningar	480	397	20,9%	4.562	4.931	-369	-7,5%	9,5	12,4	-23,5%
Aðrir þjónustuflokkar fyrir börn:										
Augnlækningar - börn	23	12	-	64	23	41	-	2,8	1,9	-
Brjóstholsskurðlækningar - börn	3	9	-	26	70	-44	-	8,7	7,8	-
Bæklunarskurðlækningar - börn	167	190	-	340	295	45	-	2,0	1,6	-
Háls-, nef- og eyrnalækningar - börn	104	88	-	135	109	26	-	1,3	1,2	-
Heila- og taugaskurðlækningar - börn	18	36	-	40	227	-187	-	2,2	6,3	-
Lýtalækningar - börn	73	52	-	478	188	290	-	6,5	3,6	-
Samtals	2.277	2.192	3,9%	11.088	11.716	-628	-5,4%	4,9	5,3	-8,9%

Kvennasvið

Kvenlækningar	719	733	-1,9%	1.796	2.132	-336	-15,8%	2,5	2,9	-14,1%
Meðganga og sængurlega	3.917	3.720	5,3%	9.010	9.407	-397	-4,2%	2,3	2,5	-9,0%
Almennar skurðlækningar kvenna	260	216	20,4%	575	392	183	46,7%	2,2	1,8	21,9%
Samtals	4.896	4.669	4,9%	11.381	11.931	-550	-4,6%	2,3	2,6	-9,0%

Geðsvið

Almennar geðlækningar	1.238	1.245	-0,6%	16.025	16.142	-117	-0,7%	12,9	13,0	-0,2%
Barna- og unglíngageðlækningar	161	151	6,6%	3.967	4.149	-182	-4,4%	24,6	27,5	-10,3%
Fíknimeðferð (meðferð vímuefnasjúklinga)	445	432	3,0%	4.595	4.728	-133	-2,8%	10,3	10,9	-5,7%
Geðlækningar, endurhæfing	284	303	-6,3%	23.234	26.230	-2.996	-11,4%	81,8	86,6	-5,5%
Samtals	2.128	2.131	-0,1%	47.821	51.249	-3.428	-6,7%	22,5	24,0	-6,6%

Lyflækningasvið I

Almennar lyflækningar ¹⁾	241	78	209,0%	1.908	578	1.330	230,1%	7,9	7,4	6,8%
Efnaskipta- og innkirtlalækningar ²⁾	354	370	-4,3%	3.277	3.267	10	0,3%	9,3	8,8	4,8%
Gigtlækningar ²⁾	403	451	-10,6%	3.853	3.989	-136	-3,4%	9,6	8,8	8,1%
Hjartalækningar ³⁾	2.444	2.052	19,1%	12.007	12.412	-405	-3,3%	4,9	6,0	-18,8%
Húð- og kynsjúkdómalækningar	148	192	-22,9%	900	1.204	-304	-25,2%	6,1	6,3	-3,0%
Lungnalækningar ^{2) 4)}	968	1.155	-16,2%	7.009	7.931	-922	-11,6%	7,2	6,9	5,4%
Meltingarlækningar	608	601	1,2%	4.114	4.083	31	0,8%	6,8	6,8	-0,4%
Nýrnalækningar ²⁾	278	326	-14,7%	2.734	3.670	-936	-25,5%	9,8	11,3	-12,6%
Smitsjúkdómur ²⁾	345	439	-21,4%	4.177	4.716	-539	-11,4%	12,1	10,7	12,7%
Taugalækningar ²⁾	712	736	-3,3%	6.906	6.786	120	1,8%	9,7	9,2	5,2%
Samtals	6.501	6.400	1,6%	46.885	48.636	-1.751	-3,6%	7,2	7,6	-5,1%

¹⁾ Stofnað hefur verið sérstakt teymi um almennar lyflækningar, sem tekur í auknum mæli á móti sjúklingum sem voru áður skráðir á aðrar sérgreinar lyflækninga.

²⁾ Leiðréttar tölur fyrir 2007 vegna gæsludeilda. Legur þeirra sem tilheyru sviðinu og útskrifuðust heim (n=698) og allir legudagar (n=3.015) færðar í legutöflu eftir sérgreinum. Þær voru taldir sem dagdeildarkomur árið 2007.

³⁾ Leiðréttar tölur árið 2007 vegna hjartarannsóknna á hjartadeild. Legur undir 24 klst. nú taldir sem dagdeildarkomur (n=466). Voru áður taldir sem legur vegna innskráningarmáta.

⁴⁾ Leiðréttar tölur vegna svefnrannsóknna á A-6 (næturmeðlingar). Frá og með júní hefti Starfsemisupplýsinga er fjöldi næturmeðlinga bætt við legur og legudaga bæði árin, sem stytir reiknaðan meðallegutíma umtalsvert miðað við fyrri birtar tölur.

Lyflækningasvið II

(Gögn úr Legu)

	Legur		Breyting milli ára	Fjöldi legudaga			Breyting milli ára	Meðallegutími		Breyting milli ára
	2008	2007		2008	2007	2008-2007		2008	2007	
Blóðlækningar	494	484	2,1%	4.220	4.483	-263	-5,9%	8,5	9,3	-7,8%
Krabbameinslækningar	602	583	3,3%	4.211	4.933	-722	-14,6%	7,0	8,5	-17,3%
Líknandi meðferð	162	127	27,6%	2.939	2.537	402	15,8%	18,1	20,0	-9,2%
Samtals	1.258	1.194	5,4%	11.370	11.953	-583	-4,9%	9,0	10,0	-9,7%

Skurðlækningasvið

Almennar skurðlækningar	2.062	2.021	2,0%	10.237	10.615	-378	-3,6%	5,0	5,3	-5,5%
Augnlækningar	300	272	10,3%	685	819	-134	-16,4%	2,3	3,0	-24,2%
Brjóstholsskurðlækningar	552	474	16,5%	4.900	4.562	338	7,4%	8,9	9,6	-7,8%
Bæklunarskurðlækningar ¹⁾	1.768	1.606	10,1%	8.865	9.880	-1.015	-10,3%	5,0	6,2	-18,5%
Háls-, nef- og eyrnalækningar	685	701	-2,3%	1.718	1.978	-260	-13,1%	2,5	2,8	-11,1%
Heila- og taugaskurðlækningar	710	745	-4,7%	2.871	3.005	-134	-4,5%	4,0	4,0	0,0%
Lýtalækningar	260	228	14,0%	1.695	2.285	-590	-25,8%	6,5	10,0	-35,0%
Tannlækningar	84	72	16,7%	253	121	132	-	3,0	1,7	-
Þvagfæraskurðlækningar	904	1.004	-10,0%	4.487	4.660	-173	-3,7%	5,0	4,6	6,9%
Æðaskurðlækningar	526	479	9,8%	2.438	2.575	-137	-5,3%	4,6	5,4	-13,8%
Samtals	7.851	7.602	3,3%	38.149	40.500	-2.351	-5,8%	4,9	5,3	-8,8%

Endurhæfingarsvið

Endurhæfingarlækningar	455	314	44,9%	9.955	9.292	663	7,1%	21,9	29,6	-26,1%
Hæfingarlækningar	21	24	-12,5%	4.840	5.919	-1.079	-18,2%	230,5	246,6	-6,5%
Samtals	476	338	40,8%	14.795	15.211	-416	-2,7%	31,1	45,0	-30,9%

Öldrunarsvið

Öldrunarlækningar	900	872	3,2%	32.148	35.016	-2.868	-8,2%	35,7	40,2	-11,0%
Samtals	900	872	3,2%	32.148	35.016	-2.868	-8,2%	35,7	40,2	-11,0%

Legur á kvenna-, barna-, skurð- og lyflækningasviðum samtals	22.783	22.057	3,3%	118.873	124.736	-5.863	-4,7%	5,2	5,7	-7,7%
---	---------------	---------------	-------------	----------------	----------------	---------------	--------------	------------	------------	--------------

Legur á öllum sviðum samtals	26.287	25.398	3,5%	213.637	226.212	-12.575	-5,6%	8,1	8,9	-8,8%
-------------------------------------	---------------	---------------	-------------	----------------	----------------	----------------	--------------	------------	------------	--------------

¹⁾ Leiðréttar tölur fyrir 2007 vegna gæsludeildar, þeim legum og legudögum sem tilheyruðu bæklunarskurðlækningum bætt við. Þær voru taldir sem dagdeildarkomur árið 2007.

Starfsemistölur – DRG Flokkar

Algengustu DRG flokkar ¹⁾ á legudeildum LSH janúar - október 2008

(Gögn úr legudeildarkerfinu Legu og upplýsingakerfinu Framtaki)

DRG heiti	Vefrænir flokkar	Fjöldi	Meðalaldur	Meðalfjöldi legudaga	Bráðleiki ²⁾	Verð skv. verðskrá ³⁾
373	Fæðing um leggöng án aukakvilla	1.550	29	1,7	1,11	190.009
372	Fæðing um leggöng með aukakvillum	568	30	2,6	1,12	336.559
215C	Aðrar aðgerðir á baki og hálsi án aukakvilla	430	52	1,9	1,09	305.733
209A	Liðskiptaaðgerðir á neðri útlím, fyrsta aðgerð	388	69	6,2	1,11	979.357
371	Keisaraskurður án aukakvilla	306	31	3,8	1,13	535.665
467	Aðrir þættir sem áhrif hafa á heilbrigðisástand	277	27	3,9	1,05	162.721
219	Aðgerðir á neðri útlím og á upparmslegg, nema mjöðm, fótur, lærleggur, án aukakvilla, 18 ára og eldri	263	49	3,1	1,01	456.326
112C	Kransæðavíkkun gegnum húð án hjartadreps án aukakvilla	243	64	1,8	1,13	404.781
125	Blóðrásarraskanir, nema brátt hjartadrep, með hjartalegg án flókinna greiningar	242	64	3,4	1,09	313.313
167	Botnlangaskurður án margslunginnar megingreiningar eða aukakvilla	240	30	1,7	0,97	388.610
087	Lungnabjúgur og öndunarfærabilun	228	70	15,1	1,36	681.204
183	Vélindisbólga, raskanir í maga og görnum og ýmsar meltingarraskanir án aukakvilla, 18 ára og eldri	228	57	3,3	0,97	265.811
494	Gallblöðrunám um kviðarholsspeglun með könnun gallrásar, án aukakvilla	228	53	2,1	0,98	488.162
012	Hrömunarraskanir í taugakerfi	225	76	46,2	1,18	717.083
359	Aðgerðir á legi og viðhengjum legs, vegna sjúkdóms sem ekki er illkynja, án aukakvilla	198	47	2,0	1,08	470.475
014B	Heilablóðfall án aukakvilla	191	71	11,8	1,13	650.378
127	Hjartabilun og lost	189	79	12,7	1,18	606.918
370	Keisaraskurður með aukakvillum	175	31	6,1	1,14	732.749
089	Einföld lungna- og brjósthimnubólga með aukakvillum, 18 ára og eldri	160	73	11,2	1,25	715.567
082	Æxli í öndunarfærum	159	71	12,5	1,16	817.647

DRG heiti	Geðrænir flokkar og fíknimeðferð	Fjöldi	Meðalaldur	Meðalfjöldi legudaga	Bráðleiki ²⁾	Verð skv. verðskrá ³⁾
436B	Áfengis- og/eða vímuefnamisnotkun, án aukakvilla	555	41	15,6	1,01	511.408
426C	Aðrar raskanir á hugarástandi, yngri en 60 ára	488	34	16,6	1,11	633.196
427A	Kviðaraskanir	290	31	13,1	1,05	346.666
430B	Geðklofi, 30-59 ára	211	45	82,4	1,14	788.337
426A	Geðhvörf, yngri en 60 ára	209	40	27,5	1,14	727.190
428N	Persónuleikaraskanir	151	30	27,6	1,05	413.877
430A	Geðklofi, yngri en 30 ára	135	24	32,3	1,20	660.485
430D	Langvarandi geðrof án geðklofaeinkenna	122	44	47,4	1,12	806.529
426B	Geðhvörf, eldri en 59 ára	79	67	66,6	1,35	1.041.009
436C	Geðrof vegna misnotkunar áfengis og/eða vímuefna	79	35	9,0	1,03	431.564

¹⁾ DRG flokkunarkerfið er staðlað framléiðslumælikerfi, sem byggist á flokkun sjúklunga, eftir sjúkdómsgreiningum og veittri meðferð. Kerfið er notað víða um heim sem

upplýsinga- og/eða fjármögnunarkerfi í sjúkrahúspjónustu. Flokkar kerfisins eru alls 740, en fyrir utan 500 hefðbundna DRG flokka eru 240 flokkar fyrir stuttar legur á sjúkrahúsi og komur á dag- og göngudeildir. Kallast þeir flokkar DRG-O, en O stendur fyrir „outpatient“. Flokkarnir eru klínískt og kostnaðarlega einsleitir greiðsluflokkar.

²⁾ Bráðleiki er metin hjúkrunarþyngd sjúklings í sjúkrahúsi og endurspeglar hlutfallslega þörf sjúklings fyrir hjúkrun.

³⁾ DRG verð er samkvæmt DRG verðskrá LSH fyrir 2008 (Íkr.). Verð DRG flokka byggist á hlutfallslegri vigt hvers DRG flokks og DRG einingarverði hvers árs.

Í DRG einingarverði er sá kostnaður sem tengist beint meðferðum sjúklunga á LSH. Einingarverðið nær ekki til stofn- og viðhaldskostnaðar, S-merkra lyfja á dag- og göngudeildum og kennslu- og vísindakostnaðar.

Algengustu DRG - O ¹⁾ flokkar, stuttar legur (< 24 klst), á legudeildum LSH janúar - október 2008

(Gögn úr legudeildarkerfinu Legu og upplýsingakerfinu Framtaki)

DRG-O heiti	Vefrænir flokkar	Fjöldi	Meðalaldur	Meðalfjöldi leguklst.	Bráðleiki ²⁾	Verð skv. verðskrá ³⁾
381O	Fósturlát, stutt meðferð	911	27	6,5	1,09	50.534
125O	Blóðrásarraskanir, nema brátt hjartadrep, með hjartalegg án flókinna greiningar, stutt meðferð	398	64	10,0	1,29	196.073
999O	Stutt meðferð án sjúkdómsgreiningar	324	47	6,6	1,04	0
915O	Nýburi og fyrirburi m. sjúkdóma sem eiga upptök sín á burðarmálmáttima, stutt meðferð	309	0	3,5	1,03	42.904
364O	Leghálslíkkaður og skafinn og skorinn fleygur úr honum, vegna sjúkleika sem ekki er	242	36	6,8	1,06	66.705
373O	Fæðing um leggöng, stutt meðferð	227	31	13,4	1,14	78.328
905O	Sjúkdómar eða raskanir í blóðrásakerferfi, án viðtækra aðgerða, stutt meðferð	209	59	5,6	1,15	43.813
914O	Þungun, fæðing og sængurlega, án verulegra aðgerða, stutt meðferð	116	28	7,2	1,19	51.697
908O	Sjúkdómar og raskanir í vöðva- og beinakerfi, stutt meðferð	76	24	7,3	0,98	101.170
904O	Sjúkdómar eða raskanir í öndunarfarakerfi, stutt meðferð	73	59	7,6	1,03	86.616
359O	Aðgerðir á legi og viðhengjum legs vegna illkynja sjúkdóma, sem upprunnir eru utan þeirra, stutt meðferð	63	39	9,6	1,09	143.012
901O	Sjúkdómar í taugakerfi, án viðtækra aðgerða, stutt meðferð	57	43	6,4	1,05	72.618
360O	Aðgerðir á leggöngum, leghálsi og sköpum, stutt meðferð	52	40	7,5	1,11	89.446
923O	Þættir sem hafa áhrif á heilbrigðisástand og önnur tengsl við heilbrigðisþjónustu, stutt meðferð	50	35	7,3	1,08	22.134
115O	Ígræðsla varanlegs hjartagangráðs í bráðu hjartadrep, hjartabilun eða losti, stutt meðferð	46	78	9,1	1,03	156.657

DRG-O heiti	Geðrænir flokkar og fíknimeðferð	Fjöldi	Meðalaldur	Meðalfjöldi leguklst.	Bráðleiki ²⁾	Verð skv. verðskrá ³⁾
919O	Geðsjúkdómur sem megingreining, án verulegra aðgerða, stutt meðferð	131	34	6,9	1,04	31.331
819O	Minni háttar aðgerðir með geðsjúkdóm sem megingreiningu, stutt meðferð	14	57	5,1	1,00	46.391
999O	Stutt meðferð án sjúkdómsgreiningar	12	40	3,6	0,98	0

¹⁾ DRG flokkunarkerfið er staðlað framleiðslumælikerfi, sem byggist á flokkun sjúklinga, eftir sjúkdómsgreiningum og veittri meðferð. Kerfið er notað víða um heim sem

upplýsinga- og/eða fjármögnunarkerfi í sjúkrahúspjónustu. Flokkar kerfisins eru alls 740, en fyrir utan 500 hefðbundna DRG flokka eru 240 flokkar fyrir stuttar legur á sjúkradeild og komur á dag- og göngudeildir. Kallast þeir flokkar DRG-O, en O stendur fyrir „outpatient“. Flokkarnir eru klínískt og kostnaðarlega einsleitir greiðsluflokkar.

²⁾ Bráðleiki er metin hjúkrunarþyngd sjúklings í sjúkraregu og endurspeglar hlutfallslega þörf sjúklings fyrir hjúkrun.

³⁾ DRG verð er samkvæmt DRG verðskrá LSH fyrir 2008 (Íkr.). Verð DRG flokka byggist á hlutfallslegri vigt hvers DRG flokks og DRG einingarverði hvers árs.

Í DRG einingarverði er sá kostnaður sem tengist beint meðferðum sjúklinga á LSH. Einingarverðið nær ekki til stofn- og viðhaldskostnaðar, S-merktra lyfja á dag- og göngudeildum og kennslu- og vísindakostnaðar.

Starfsemistöður – Legur eftir deildum

(Gögn úr Legu)

	Legur á deild ¹⁾		Breyting	Fjöldi legudaga á deild			Breyting	Meðallegutími á deild		Breyting
	2008	2007	milli ára	2008	2007	2008-2007	milli ára	2008	2007	milli ára
Barnadeild Fv	282	321	-12,1%	291	284	7	2,5%	1,0	0,9	16,6%
Barnaskurðeild 22D	784	681	15,1%	2.694	2.226	468	21,0%	3,4	3,3	0,0%
Barnadeild Barnaspítala Hringins	803	888	-9,6%	2.896	3.454	-558	-16,2%	3,6	3,9	-7,3%
Vökudeild ²⁾	357	308	15,9%	4.435	4.802	-367	-7,6%	12,4	15,6	-20,3%
Barnasvið samtals	2.226	2.198	1,3%	10.316	10.766	-450	-4,2%	4,6	4,9	-5,4%
Fæðingargangur ²⁾	2.430	2.222	9,4%	1.119	1.101	18	1,6%	0,5	0,5	0,0%
Meðgöngudeild	1.005	919	9,4%	2.076	2.528	-452	-17,9%	2,1	2,8	-24,9%
Sængurkvennadeild ²⁾	1.549	1.395	11,0%	3.943	3.959	-16	-0,4%	2,5	2,8	-10,3%
Kvenlækningadeild	1.034	998	3,6%	2.659	2.923	-264	-9,0%	2,6	2,9	-12,2%
Kvennasvið samtals	6.018	5.534	8,7%	9.797	10.511	-714	-6,8%	1,6	1,9	-14,3%
Barnageðdeild BUGL	49	52	-5,8%	1.249	1.310	-61	-4,7%	25,5	25,2	1,2%
Unglingageðdeild BUGL	112	101	10,9%	2.712	2.831	-119	-4,2%	24,2	28,0	-13,6%
Móttöku- og meðferðardeild D (32A)	410	401	2,2%	5.412	5.466	-54	-1,0%	13,2	13,6	-3,2%
Móttöku- og meðferðardeild B (32C)	474	458	3,5%	5.090	5.094	-4	-0,1%	10,7	11,1	-3,5%
Móttöku- og meðferðardeild A (33A-fjölkvilla)	441	422	4,5%	4.591	4.708	-117	-2,5%	10,4	11,2	-6,7%
Móttöku- og meðferðardeild C (33C)	320	373	-14,2%	5.301	5.381	-80	-1,5%	16,6	14,4	14,8%
Geðdeild 12, bráðameðferð	90	96	-6,3%	3.927	4.076	-149	-3,7%	43,6	42,5	2,8%
Geðdeild 13A, endurhæfing	78	84	-7,1%	3.883	3.515	368	10,5%	49,8	41,8	19,0%
Geðdeild 13 A 5d., endurhæfing	53	50	6,0%	1.689	1.635	54	3,3%	31,9	32,7	-2,5%
Geðdeild 14, endurhæfing	31	33	-6,1%	3.719	3.660	59	1,6%	120,0	110,9	8,2%
Geðdeild 15, endurhæfing	20	21	-4,8%	2.834	2.927	-93	-3,2%	141,7	139,4	1,7%
Geðdeild 36 (læknisbústaður)	18	16	12,5%	1.967	3.928	-1.961	-49,9%	109,3	245,5	-55,5%
Endurhæfing LR/Laugar.+Reynim.2007	19	22	-13,6%	4.270	4.260	10	0,2%	224,7	193,6	16,1%
Meðferðarheimilið Hátúni, jan-júní 08, síðan breytt í dagd.	21	25	-	836	1.935	-	-	39,8	77,4	-48,6%
Geðsvið samtals	2.136	2.154	-0,8%	47.480	50.726	-3.246	-6,4%	22,2	23,5	-5,6%
Lyf- og húðlækningadeild (A-2)/Gæslud. + húðdeild 2007 ³⁾	953	998	-4,5%	2.658	3.748	-1.090	-29,1%	2,8	3,8	-25,7%
Lungnadeild ⁴⁾	528	882	-40,1%	4.510	6.818	-2.308	-33,9%	8,5	7,7	10,5%
Lungnadeild, legur v. svefnrannsókn	739	731	1,1%	739	731	8	1,1%	1,0	1,0	0,0%
Smitsjúkdómadeild	705	681	3,5%	6.738	7.175	-437	-6,1%	9,6	10,5	-9,3%
Taugalækningadeild	591	607	-2,6%	6.180	6.392	-212	-3,3%	10,5	10,5	-0,7%
Gigtar- og alm. lyflæknisdeild	686	621	10,5%	7.084	6.265	819	13,1%	10,3	10,1	2,4%
Hjartadeild G	995	966	3,0%	5.662	5.948	-286	-4,8%	5,7	6,2	-7,6%
Hjartadeild E ⁵⁾	1.475	1.108	33,1%	5.995	5.543	452	8,2%	4,1	5,0	-18,8%
Meltingar- og nýrnadeild	639	451	41,7%	5.361	3.954	1.407	35,6%	8,4	8,8	-4,3%
Lyflækningasvið I samtals	7.311	7.045	3,8%	44.927	46.574	-1.647	-3,5%	6,1	6,6	-7,0%

¹⁾ Fjöldi lega og legudaga eftir legudeildum getur verið nokkuð frábrugðinn tölum um legur eftir sérgreinum sviða m.a. vegna þess að í einni heildartegu geta sjúklingar þurft að liggja á fleiri en einni deild. Einnig eru nokkrar deildir með innliggjandi sjúklinga frá sérgrein lækninga sem tilheyrir öðru sviði en legudeildin.

²⁾ Nýburar á kvennasviði eru ekki meðtaldir í legum og legudögum.

³⁾ Húðdeild var í Kópavogi árið 2007, fluttist síðan á A-2. Hér er einnig bætt við legum (n=698) og legudögum (n=3015) þeirra sjúklinga sem tilheyrðu lyf I og útskrifuðust heim af gæsludeild árið 2007.

⁴⁾ Leiðréttar tölur árið 2007 vegna svefnrannsókna á A-6, en þær eru nú taldar sér í næstu línu.

⁵⁾ Leiðréttar tölur árið 2007 vegna hjartarannsókna á hjartadeild. Legur undir 24.klst.nú taldar sem dagdeildarkomur (n=466).Voru áður taldar sem legur vegna innskráningarmáta.

	Legur á deild ¹⁾		Breyting	Fjöldi legudaga			Breyting	Meðallegutími		Breyting
	2008	2007	milli ára	2008	2007	2008-2007	milli ára	2008	2007	milli ára
Krabbameinslækningadeild	565	534	5,8%	3.914	4.304	-390	-9,1%	6,9	8,1	-14,1%
Blóðlækningadeild	552	488	13,1%	4.353	4.347	6	0,1%	7,9	8,9	-11,5%
Líknardeild Kópav.	114	130	-12,3%	2.544	2.543	1	0,0%	22,3	19,6	14,1%
Líknardeild, 5 daga ²⁾	63	-	-	403	-	-	-	6,4	-	-
Lyflækningasvið II	1.294	1.152	12,3%	10.811	11.194	-383	-3,4%	8,4	9,7	-14,0%
Lýtadeild (A4)	799	402	98,8%	3.436	3.214	222	6,9%	4,3	8,0	-46,2%
Háls-, nef-, eyrna- og bæklunarskurðeild ³⁾	974	1.370	-28,9%	3.555	5.446	-1.891	-34,7%	3,6	4,0	-8,2%
Bæklunarskurðeild (B5) ⁴⁾	1.094	850	28,7%	5.480	5.170	310	6,0%	5,0	6,1	-17,6%
Heila-, tauga- og æðaskurðeild (B6)	1.407	1.344	4,7%	5.408	5.442	-34	-0,6%	3,8	4,0	-5,1%
Hjarta-, lungna- og augnskurðeild	897	803	11,7%	5.098	5.020	78	1,6%	5,7	6,3	-9,1%
Skurðlækningadeild A (12G)	982	1.059	-7,3%	4.699	5.052	-353	-7,0%	4,8	4,8	0,3%
Skurðlækningadeild B (13G)	1.177	983	19,7%	5.316	5.206	110	2,1%	4,5	5,3	-14,7%
Þvagfæraskurðeild	972	1.052	-7,6%	4.685	4.756	-71	-1,5%	4,8	4,5	6,6%
Skurðlækningasvið	8.302	7.863	5,6%	37.677	39.306	-1.629	-4,1%	4,5	5,0	-9,2%
Gjörgæsludeild Fossvogi	584	617	-5,3%	1.755	1.945	-190	-9,8%	3,0	3,2	-4,7%
Gjörgæsludeild Hringbraut	559	533	4,9%	1.619	1.733	-114	-6,6%	2,9	3,3	-10,9%
Svæfinga-, gjörgæslu- og skurðst.svið	1.143	1.150	-0,6%	3.374	3.678	-304	-8,3%	3,0	3,2	-7,7%
Öldrunarlækningadeild (B4)	224	227	-1,3%	6.161	5.886	275	4,7%	27,5	25,9	6,1%
Öldrunarlækningadeild A (K2)	118	184	-35,9%	6.390	5.815	575	9,9%	54,2	31,6	71,4%
Öldrunarlækningadeild C (staðs. nú á L4, áður á L1)	78	48	62,5%	3.406	3.765	-359	-9,5%	43,7	78,4	-44,3%
Öldrunarlækningadeild D (L2)	200	164	22,0%	2.842	2.785	57	2,0%	14,2	17,0	-16,3%
Öldrunarlækningadeild E (L3)	163	159	2,5%	2.839	3.121	-282	-9,0%	17,4	19,6	-11,3%
Líknardeild aldraðra (L5)	87	81	7,4%	2.893	2.892	1	0,0%	33,3	35,7	-6,9%
Öldrunarlækningadeild lungnaveikra (K1)	104	104	0,0%	5.149	6.060	-911	-15,0%	49,5	58,3	-15,0%
Öldrunarlækningadeild F (var staðs. á L4 uns hún lokaði)	57	81	-29,6%	3.566	3.851	-285	-7,4%	62,6	47,5	31,6%
Öldrunarsvið	1.031	1.048	-1,6%	33.246	34.175	-929	-2,7%	32,2	32,6	-1,1%
Endurhæfingaradeild A (R2)	335	221	51,6%	5.627	5.225	402	7,7%	16,8	23,6	-29,0%
Endurhæfingaradeild B (R3)	131	109	20,2%	3.846	3.994	-148	-3,7%	29,4	36,6	-19,9%
Vistunardeild 18	11	11	0,0%	2.256	2.310	-54	-2,3%	205,1	210,0	-2,3%
Vistunardeild 19	6	8	-25,0%	1.294	2.334	-1.040	-44,6%	215,7	291,8	-26,1%
Vistunardeild 20	12	9	33,3%	2.173	1.991	182	9,1%	181,1	221,2	-18,1%
Endurhæfingarsvið	495	358	38,3%	15.196	15.854	-658	-4,2%	30,7	44,3	-30,7%
Rjóðrið	583	644	-9,5%	2.375	2.529	-154	-6,1%	4,1	3,9	3,7%
Samtals	30.539	29.146	4,8%	215.199	225.313	-10.114	-4,5%	7,0	7,7	-8,8%

1) Fjöldi lega og legudaga eftir legudeildum getur verið nokkuð frábrugðinn tölum um legur eftir sérgreinum sviða m.a. vegna þess að í einni heildarlegu geta sjúklingar þurft að liggja á fleiri en einni deild og nokkrar deildir eru með innliggjandi sjúklinga frá sérgrein lækninga sem tilheyrir öðru sviði en legudeildin.

2) Þetta er ný starfsemi og því ekki til sambærileg gögn frá árinu 2007.

3) Deildin var lokað vegna viðhalds frá 1.júní -20.sept 2008.

4) Í jan-sept hefti voru legur oftaldar um 106 fyrir árið 2007. Það er velvirðingur á því.

Starfsemistölur

Sjúklingaflokkun á legudeildum

(Gögn úr sjúklingaflokkun hjúkrunar - Lega)

	Fjöldi sjúklingadaga	Fjöldi vinnuálagseininga janúar-nóv.		Meðalhjúkrunarþyngd (bráðleiki) janúar-nóv.			Meðalfjöldi flokkaðra sjúkl.pr.deild/dag í nóv. 2008	Hjúkrunarklukkustundir fyrir hvern sjúkling á sólarhring í nóv. 2008		
	2008	2008	2007	2008	2007	Breyting milli ára		Æskilegar ^{1) 2)}	Veittar ^{1) 2)}	Mismunur
Geðsvið ³⁾	49.794	63.760	68.716	1,29	1,31	-1,5%	12,4	7,4	7,6	0,2
Barnasvið	11.286	16.916	19.017	1,50	1,52	-1,3%	11,9	8,4	7,9	-0,5
Kvennasvið ⁴⁾	11.840	12.752	12.961	1,08	1,05	2,9%	14,5	4,7	6,4	1,6
Lyflækningasvið I	46.253	49.595	51.715	1,07	1,11	-3,6%	19,4	6,2	6,4	0,2
Lyflækningasvið II	11.348	12.976	13.473	1,14	1,14	0,0%	11,5	8,6	7,8	-0,8
Skurðlækningasvið	39.848	42.327	43.544	1,06	1,05	1,0%	15,6	6,5	7,0	0,6
Svæfinga-, gjörgæslu- og skurðstofusvið	3.388	13.271	14.201	3,92	3,75	4,5%	5,2	21,5	27,4	-
Endurhæfingarsvið	10.131	10.636	10.746	1,05	1,10	-4,5%	17,6	6,5	5,3	-1,2
Óldrunarsvið	32.085	37.802	41.980	1,20	1,18	1,7%	16,3	5,7	6,4	0,8
Samtals ⁵⁾	166.179	196.275	207.637	1,18	1,20	-1,6%	-	-	-	-

¹⁾ Æskilegar hjúkrunarkl. pr. sjúkling eru einungis reiknaðar út fyrir legusjúklinga en veittar hjúkrunarkl./sjúkl. eru bæði fyrir legu- og dagsjúklinga.

²⁾ Frá nóv. 2006 eru hjúkrunarklukkustundir birtar sem vegin meðaltöl.

³⁾ Sjúklingaflokkun nær einungis til legusjúklinga.

⁴⁾ Bráðleiki og mönnunartöl kvennasviðs ná ekki til fæðingargangs og Hreiðurs, þær eru hins vegar með í vinnuálagseiningum kvennasviðs.

⁵⁾ Samtals bráðleiki er heildarfjöldi vinnuálagseininga / heildarfjöldi sjúklingadaga. Geðsvið er undanskilið í samtölum.

Fæðingar

(Gögn frá starfseiningu)

	Fjöldi		Breyting milli ára
	2008	2007	
Fæðingar	3.091	2.881	7,3%
Fædd börn	3.156	2.948	7,1%
Tvíburafæðingar	63	59	6,8%
Þrjúburafæðingar	1	4	-
Hlutfall fjölburafæðinga	2,1%	2,2%	-
Hlutfall keisaraskurða	16,9%	17,8%	-

Svefnrannsóknir

(Gögn frá starfseiningu)

	Fjöldi legudeild		Breyting milli ára	Fjöldi göngudeild		Breyting milli ára
	2008	2007		2008	2007	
Næturmælingar	307	307	0,0%	473	419	12,9%
Innstilling á svefnöndunartæki	127	143	-11,2%	376	394	-4,6%
Eftirlitsmæling v. svefnöndunartækis	228	263	-13,3%	65	74	-12,2%
Annað eftirlit og stuðningur	77	18	-	3.386	2.890	17,2%
Samtals	739	731	1,1%	4.300	3.777	13,8%

Rannsóknarstofa í taugalífeðlisfræði

(Gögn frá starfseiningu)

	Fjöldi		Breyting milli ára
	2008	2007	
Heilarit	1.110	1.113	-0,3%
Vöðvarit	472	531	-11,1%
Botox meðferðir vegna taugasjúkdóma	240	290	-17,2%
Hálsæðaómanir	218	317	-31,2%
Hrífrít ¹⁾	88	68	29,4%
Síriti (heilarit yfir lengri tíma)	21	26	-19,2%
Samtals	2.149	2.345	-8,4%

¹⁾ Hrífrít er samheiti yfir mælingar á sjón-, skyn- og heyrnarhrifum.

Skilunardeild

(Gögn frá starfseiningu)

	Fjöldi meðferða		Breyting milli ára
	2008	2007	
Langvinn blóðskilun	6.187	5.248	17,9%
Bráð blóðskilun	334	608	-45,1%
Blóðvöskvasipti	23	20	-
Kviðskilun, þjálfun og eftirlit	215	226	-4,9%
Símaráðgjöf	203	324	-37,3%
Annað	66	117	-43,6%
Samtals	7.028	6.543	7,4%

Líknarráðgjafarteymi

	Fjöldi meðferða		Breyting milli ára
	2008	2007	
Fjöldi sjúklinga	302	262	15,3%
Vitjanir til sjúklinga	645	674	-4,3%
<i>Helstu ástæður beiðna</i>			
Stuðningur við sjúklinga og aðstandendur	21	35	-40,0%
Útskriftaráætlun	59	46	28,3%
Beiðni á líknardeild	178	147	21,1%
Einkenameðferð	47	40	17,5%
Stuðningur/ráðgjöf við starfsfólk	13	18	-

Viðtöl og meðferðir sálfræðinga Geðsviðs

(Gögn frá starfseiningu)

	Fjöldi		Breyting milli ára
	2008	2007	
Geðdeildir fyrir fullorðna	13.640	16.904	-
Barna- og unglíngageðdeildir	3.418	2.959	-
Samtals	17.058	19.863	-

Bjargráðsigræðslur

(Gögn frá starfseiningu)

	Fjöldi aðgerða		Breyting milli ára
	2008	2007	
Bjargráðsigræðslur	39	26	50,0%

Hjartarannsóknir og aðgerðir í hjartaþræðingu

(Gögn frá starfseiningu)

	Fjöldi		Breyting milli ára
	2008	2007	
Hjartaþræðingar, þar af:	1.818	1.620	12,2%
<i>kransæðavíkkjanir</i>	694	612	13,4%
Gangráðsigræðslur og -skiptingar	255	246	3,7%
Brennsluaðgerðir (Ablationir)	74	81	-8,6%
Lokanir á opum milli forhólfa hjarta (ASD)	18	23	-
Gangráðs- og bjargráðsmælingar	2.719	2.683	1,3%
Hjartalínurit	14.435	13.689	5,4%
Hjartaómanir	3.294	3.195	3,1%
Hjartasíritun (Holter)	1.560	1.399	11,5%
Áreynslupróf	989	984	0,5%

Göngudeild BUGL¹⁾

	Nóvember
	2008
Heildarfjöldi koma, þar af:	612
<i>bráðamál</i>	25
<i>greiningarviðtöl (fyrsta koma)</i>	25
<i>hópmeðferðir</i>	25
<i>fjölskylduviðtöl og -meðferðir</i>	409
<i>símaráðgjöf</i>	-
<i>annað</i>	128
Fjöldi barna/unglinga sem hófu meðferð	37
Heildarfjöldi á biðlista, þar af	63
á biðlista lengur en 3 mánuði	35
Meðal biðtími í mánuðum	6,5

¹⁾ Birt til reynslu með fyrirvara um skráningu.

Skurðaðgerðir

(Gögn frá starfseiningu)

	Fjöldi aðgerða		Breyting milli ára	Þar af bráða- aðg. 2008	Hlutfall bráðaaðg.
	2008	2007			
Almennar skurðlækningar	2.022	2.059	-1,8%	637	31,5%
Augnskurðlækningar Hringbraut	352	330	6,7%	90	25,6%
Barnaskurðlækningar	718	681	5,4%	243	33,8%
Brjóstholsskurðlækningar	725	671	8,0%	327	45,1%
Bæklunarskurðlækningar	2.325	2.250	3,3%	1.238	53,2%
Háls-, nef- og eyrnaskurðlækningar	1.273	1.234	3,2%	193	15,2%
Heila- og taugaskurðlækningar	639	678	-5,8%	138	21,6%
Kvenskurðlækningar	2.801	2.690	4,1%	1.040	37,1%
Lýtaskurðlækningar	307	323	-5,0%	46	15,0%
Þvagfæraskurðlækningar	926	922	0,4%	107	11,6%
Æðaskurðlækningar	268	273	-1,8%	81	30,2%
Óflokkað og annað	7	4	-	2	-
Samtals	12.363	12.115	2,0%	4.142	33,5%
Skurðaðg. á dagdeild augnskurðlækn.	1.067	928	15,0%	0	0,0%
Samtals m. dagskurðeild	13.430	13.043	3,0%	4.142	30,8%
Inndæling lyfs í auga á dagd.augnskurðl. ¹⁾	1.172	687	70,6%	0	-

1) Inndæling lyfs í glerhlaup auga hófst að marki í september 2006 en hefur síðan farið mjög vaxandi. Þær aðgerðir voru í upphafi taldar með öðrum augnaaðgerðum á dagdeild augnskurðlækninga en eru nú taldar sérstaklega. Augasteinsaðgerðir af biðlistum eru hins vegar u.þ.b. 90 % annarra aðgerða á dagdeild augnskurðlækninga.

Svæfingar/Deyfingar

(Gögn frá starfseiningu)

	Í skurðaðgerð		Án skurðaðgerðar		Samtals		Breyting milli ára
	2008	2007	2008	2007	2008	2007	
Fossvogur	4.692	4.660	555	596	5.247	5.256	-0,2%
Hringbraut	4.121	4.063	1.541	1.494	5.662	5.557	1,9%
Kvennadeild	2.964	2.810	1.199	968	4.163	3.778	10,2%
Samtals	11.777	11.533	3.295	3.058	15.072	14.591	3,3%

Næringarstofa

(Gögn frá starfseiningu)

	Fjöldi viðtala		Breyting milli ára
	2008	2007	
Barnasvið	891	663	34,4%
Kvennasvið	117	199	-41,2%
Geðsvið	540	633	-14,7%
Lyflækningasvið I	2.588	2.551	1,5%
Lyflækningasvið II	739	632	16,9%
Skurðlækningasvið	828	741	11,7%
Öldrunarsvið	512	577	-11,3%
Endurhæfingarsvið	402	393	2,3%
Annað	380	436	-12,8%
Samtals	6.997	6.825	2,5%

Félagsráðgjöf

(Gögn frá starfseiningu)

	Meðferðir/komur		Breyting milli ára
	2008	2007	
Barnasvið	1.508	1.573	-4,1%
Kvennasvið	2.952	3.026	-2,4%
Geðsvið	5.659	8.008	-29,3%
Lyflækningasvið I	2.324	2.461	-5,6%
Lyflækningasvið II	2.487	2.420	2,8%
Skurðlækningasvið	760	1.068	-28,8%
Öldrunarsvið	2.953	2.909	1,5%
Endurhæfingarsvið	764	1.072	-28,7%
Samtals	19.407	22.537	-13,9%

Sálgæsla presta og djákna

(Gögn frá starfseiningu)

	Fjöldi		Breyting milli ára
	2008	2007	
Sálgæslusamtöl	4.521	3.684	22,7%
Fjölskyldufundir	432	358	20,7%
Handleiðsla starfsmanna	375	220	70,5%
Útköll	481	458	5,0%
Helgistund við dánarbeð	473	465	1,7%
Guðsþjónustur, helgihald og kyrrðarstundir	420	381	10,2%
Eftirfylgd	798	678	17,7%
Samtals	7.500	6.244	20,1%

Sjúkra- og iðjubjálfun

(Gögn úr Sögu)

	Sjúkrabjálfun, komur		Breyting milli ára	Iðjubjálfun, komur		Breyting milli ára
	2008	2007		2008	2007	
Fossvogur						
Legud.barnasvið	8	17	-	0	0	-
Legud.lyflækningasvið I	13.084	12.813	2,1%	1.933	1.940	-0,4%
Legud.skurðlækningasvið	11.650	13.101	-11,1%	1.681	2.025	-17,0%
Legud.öldrunarsvið	4.365	5.148	-15,2%	1.351	1.398	-3,4%
Göngudeild	8.978	7.595	18,2%	957	1.065	-10,1%
Samtals	38.085	38.674	-1,5%	5.922	6.428	-7,9%
Grensás						
Legud.endurhæfingarsvið	12.903	13.586	-5,0%	6.326	5.608	12,8%
Göngudeild	3.557	3.779	-5,9%	281	266	5,6%
Samtals	16.460	17.365	-5,2%	6.607	5.874	12,5%
Hringbraut						
Legud.barnasvið	1.320	1.433	-7,9%	0	0	-
Legud.kvennasvið	574	872	-34,2%	3	0	-
Legud.lyflækningasvið I	4.904	4.766	2,9%	726	1.002	-27,5%
Legud.lyflækningasvið II	1.315	1.578	-16,7%	266	369	-27,9%
Legud.skurðlækningasvið	6.782	7.378	-8,1%	388	479	-19,0%
Göngudeild	3.604	2.758	30,7%	180	280	-35,7%
Samtals	18.499	18.785	-1,5%	1.563	2.130	-26,6%
Landakot						
Legud.öldrunarsvið	13.502	15.350	-12,0%	4.853	4.361	11,3%
Göngudeild	924	1.560	-40,8%	160	181	-11,6%
Samtals	14.426	16.910	-14,7%	5.013	4.542	10,4%
Alls innliggjandi	70.407	76.042	-7,4%	17.527	17.182	2,0%
Alls göngudeild	17.063	15.692	8,7%	1.578	1.792	-11,9%

Alls 87.470 91.734 -4,6%

19.105 18.974 0,7%

Sálfræðipjónusta

(Gögn frá starfseiningu)

	Fjöldi		Breyting milli ára
	2008	2007	
Viðtöl og meðferðir	4.080	4.110	-0,7%
Taugasálfræðileg athugun	2.250	1.925	16,9%
Handleiðsla	350	355	-1,4%
Ráðgjöf	200	630	-68,3%
Námskeið og fyrirlestrar	430	2.250	-
Samtals	7.310	9.270	-21,1%

Rannsóknarsvið

(Gögn frá starfseiningu)

		Fjöldi rannsókna		Breyting milli ára
		2008	2007	
Ónæmisfræði	 samtals	44.854	42.577	5,3%
Blóðmeinafræði	 samtals	344.204	334.167	3,0%
Klínísk lífefnafræði	 samtals	1.218.784	1.167.013	4,4%
Erfða- og sameindalæknisfræði				
DNA-rannsóknir		625	553	13,0%
Litningarannsóknir		658	614	7,2%
Nýburaskimun		4.433	4.214	5,2%
Fósturskimun		3.183	2.906	9,5%
Erfðaráðgjöf		843	502	67,9%
	Samtals	9.742	8.789	10,8%
Veirufræði				
Alm.blóðvatnspróf		14.973	13.183	13,6%
Ræktanir		9.131	10.610	-13,9%
Kjarnasýrumögnun (PCR)		7.941	5.028	57,9%
Áhætturannsóknir		30.395	29.433	3,3%
	Samtals	62.440	58.254	7,2%
Innsend sýni		17.985	17.251	4,3%
Sýklafræði				
Þvagræktanir		28.036	28.283	-0,9%
Blóðræktanir		9.921	10.572	-6,2%
Aðrar ræktanir		30.775	31.430	-2,1%
Næmispróf		21.208	20.734	2,3%
Klamydiu og lekanda PCR		22.207	21.521	3,2%
Blóðvatnspróf		12.337	12.380	-0,3%
Sérrannsóknir		5.591	5.519	1,3%
	Samtals	130.075	130.439	-0,3%
Rannsóknastofa í meinafræði				
Almennar vefjasneiðar		51.522	49.076	5,0%
Ýmsar sérlitanir (IP/IF/HK ofl.)		16.026	14.138	13,4%
Flæðigreiningar		302	264	14,4%
	Samtals	67.850	63.478	6,9%
Sjúkrahússkrufningar		62	71	-12,7%
Réttarkrufningar		184	178	3,4%
	Samtals	246	249	-1,2%
Innsend vefjasýni		11.044	10.676	3,4%

1) Tölur frá nýju útbúi blóðbanka LSH á Akureyri, en starfsemi hófst í ársbyrjun 2008.

(Gögn frá starfseiningu)

	Fjöldi		Breyting milli ára	
	2008	2007		
Blóðbanki - Reykjavík				
<i>Blóðgjafar</i>				
Ferðir Blóðbankabils	84	72	16,7%	
Heildarfjöldi nýrra blóðgjafa	1.405	2.074	-32,3%	
<i>Blóðhlutar</i>				
Rauðkornaþykkni	11.651	12.173	-4,3%	
Hvítkornasíun á rauðkornaþykkni	2.888	2.507	15,2%	
Hlutfall rauðkornaþykkna - hvítkornasíuð í blóðbanka	25%	21%	19,0%	
Rauðkornaþykkni - ungbarnaeyning - hvítkornasíuð	180	235	-23,4%	
Blóðflögupykkni frá BC - hvítkornasíuð	846	743	13,9%	
Blóðflögupykkni frá blóðfrumuskilju - hvítkornasíuð	1.120	765	46,4%	
	Samtals	16.685	16.423	1,6%
<i>Þjónusta og rannsóknir</i>				
ABO RhD flokkun	13.638	14.489	-5,9%	
BKS próf - blóðflokkakontroll og skimun fyrir krosspróf	1.167	1.269	-8,0%	
Krossprófað rauðkornaþykkni	2.846	3.839	-25,9%	
BAS próf - blóðflokkakontroll og skimun fyrir tölvufrátöku	7.872	7.560	4,1%	
Tölvufrátaka á rauðkornaþykkni	17.275	16.700	3,4%	
Endursent rauðkornaþykkni til Blóðbankans	8.866	8.941	-0,8%	
Frátekið plasma	4.420	4.799	-7,9%	
Fráteknar blóðflögur	1.905	1.134	68,0%	
	Samtals	57.989	58.731	-1,3%
Blóðbanki - Akureyri¹⁾				
<i>Blóðgjafar</i>				
Heildarfjöldi nýrra blóðgjafa	200	-	-	
<i>Blóðhlutar</i>				
Rauðkornaþykkni	911	-	-	
<i>Þjónusta og rannsóknir</i>				
ABO RhD flokkun	786	-	-	
BKS próf - blóðflokkakontroll og skimun fyrir krosspróf	1.079	-	-	
Krossprófað rauðkornaþykkni	2.143	-	-	
Endursent rauðkornaþykkni til Blóðbankans	1.224	-	-	
Frátekið plasma	334	-	-	
Fráteknar blóðflögur	20	-	-	
	Samtals	5.586	-	-

Lyfjakostnaður LSH, án S-merktra lyfja ^{1) 2)}

(Gögn frá apóteki)

	2008	2007	Mismunur 2008 - 2007	Breyting milli ára
Barnasvið	79.794	53.379	26.415	49,5%
Kvennasvið	28.143	27.444	698	2,5%
Geðsvið ³⁾	58.735	55.219	3.516	6,4%
Lyflækningasvið I	251.664	202.224	49.439	24,4%
Lyflækningasvið II	156.745	147.931	8.813	6,0%
Skurðlækningasvið	132.249	135.110	-2.861	-2,1%
Svæfinga- gjörgæslu- og skurðstofusvið	271.688	271.136	552	0,2%
Slysa- og bráðasvið	42.153	44.207	-2.054	-4,6%
Myndgreiningarsvið	43.535	42.564	971	2,3%
Endurhæfingarsvið ³⁾	25.285	22.813	2.471	10,8%
Öldrunarsvið ³⁾	24.592	29.792	-5.199	-17,5%
Önnur svið og þjónusta	6.008	4.567	1.441	31,6%
Leiðrétt vegna lyfjaskömmunar utan LSH	23.124	-	-	-
Samtals	1.143.715	1.036.387	107.328	10,4%

¹⁾ Fjárhæðir í þús. kr.

²⁾ S-merkt lyf eru lyf eingöngu til sjúkrahúsnota.

³⁾ Lyfjakostnaður þessara sviða sýnir einungis kostnað vegna lyfja sem eru afgreidd úr sjúkrahúsapóteki LSH.

Kostnaður vegna lyfja sem skömmuð eru utan LSH er talinn sér.

Sjúkrahúsapótek

(Gögn frá apóteki)

	2008	2007	Breyting milli ára
Krabbameinslyfjablöndur (skammtar)	12.599	12.908	-2,4%
Næringarblöndur	5.475	6.735	-18,7%
Samtals	18.074	19.643	-8,0%

Lyfjakostnaður LSH vegna S-merktra lyfja ^{1) 2)}

(Gögn frá apóteki)

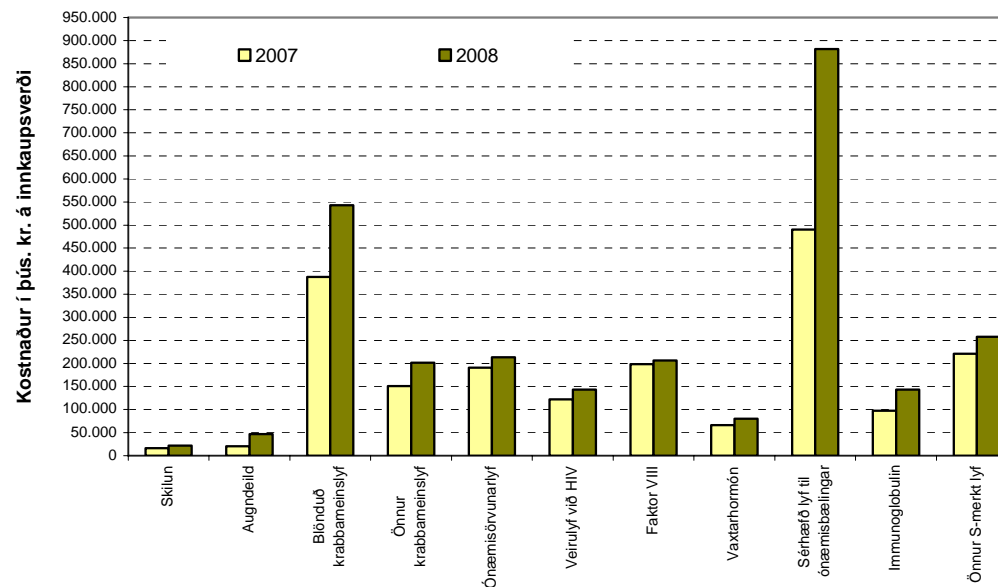
	2008	2007	Mismunur 2008 - 2007	Breyting milli ára
Skilun	21.951	16.487	5.464	33,1%
Augndeild	46.992	20.463	26.529	129,6%
Blönduð krabbameinslyf ³⁾	542.687	387.899	154.788	39,9%
Önnur krabbameinslyf	201.682	151.149	50.533	33,4%
Ónæmisörvunarlyf	213.707	190.775	22.932	12,0%
Veirulyf við HIV	143.656	122.184	21.472	17,6%
Faktor VIII	206.901	198.736	8.165	4,1%
Vaxtarhormón	80.161	66.642	13.519	20,3%
Sérhæfð lyf til ónæmisbælingar	881.576	490.472	391.104	79,7%
Immunoglobulín	143.520	97.689	45.831	46,9%
Önnur S-merkt lyf ³⁾	257.946	221.066	36.880	16,7%
Samtals S-merkt lyf	2.740.779	1.963.562	777.217	39,6%

¹⁾ Fjárhæðir í þús. kr.

²⁾ S-merkt lyf eru lyf eingöngu til sjúkrahúsnota. Þau eru birt hér á innkaupsverði með álagi vegna lyfseðla.

³⁾ Í jan-ágúst 2008 voru mistök í birtingu á flokkun lyfja milli þessara tveggja flokka, heildarsamtalan birtist þó rétt. Þetta hefur verið nú leiðrétt.

Samanburður á kostnaði S-merktra lyfja



Rekstrarkostnaður

Rekstrargjöld sviða, bráðabirgðayfirlit

	Samtals rekstrargjöld				Sértekjur ¹⁾		Laun		Rekstrarkostnaður ¹⁾	
	2008	Áætlun	Mismunur	Frávík %	2008	Áætlun	2008	Áætlun	2008	Áætlun
Yfirstjórn	617,0	598,0	-18,9	-3,2%	16,0	4,5	539,5	532,7	93,5	69,8
Skrifstofa fjárreiðna og upplýsinga	549,9	570,6	20,7	3,6%	10,4	19,1	401,0	436,6	159,3	153,1
Skrifstofa tækni og eigna	4.321,4	4.119,3	-202,1	-4,9%	455,5	400,6	1.894,4	1.989,8	2.882,5	2.530,0
Skrifstofa kennslu, vísinda og þróunar	211,7	197,2	-14,6	-7,4%	24,2	22,9	137,3	137,4	98,6	82,7
Barnasvið	1.315,9	1.232,0	-84,0	-6,8%	76,4	71,9	1.182,0	1.148,9	210,3	155,0
Kvennasvið	1.122,7	1.105,2	-17,5	-1,6%	59,6	49,4	1.065,4	1.039,2	117,0	115,4
Geðsvið	2.936,2	2.864,6	-71,6	-2,5%	86,7	80,2	2.782,4	2.735,5	240,5	209,3
Lyflækningasvið I	4.054,1	3.708,0	-346,1	-9,3%	228,9	228,9	3.076,6	2.923,2	1.206,4	1.013,7
Lyflækningasvið II ²⁾	1.323,2	1.253,1	-70,1	-5,6%	355,9	386,5	1.286,9	1.287,2	392,1	352,3
Skurðlækningasvið	2.949,1	2.880,7	-68,5	-2,4%	71,9	81,5	2.609,2	2.602,0	411,9	360,1
Svæfinga-, gjörgæslu- og skurðstofusvið	3.627,3	3.458,4	-168,8	-4,9%	12,5	12,6	2.271,3	2.283,4	1.368,5	1.187,6
Slysa- og bráðasvið	1.463,9	1.392,3	-71,5	-5,1%	260,1	227,5	1.449,7	1.407,0	274,3	212,8
Myndgreiningarsvið	894,2	847,3	-46,9	-5,5%	182,2	189,4	838,1	825,7	238,3	211,0
Endurhæfingarsvið	1.367,8	1.346,7	-21,1	-1,6%	27,4	30,3	1.210,7	1.244,4	184,4	132,6
Öldrunarsvið	1.393,7	1.298,1	-95,5	-7,4%	56,3	56,0	1.190,7	1.111,1	259,3	243,0
Rannsóknarsvið	2.173,1	1.910,3	-262,8	-13,8%	800,7	752,3	1.861,1	1.833,6	1.112,6	828,9
Utan sviða - óreglulegir liðir	-68,6	24,6	93,2		438,2	309,1	21,8	55,3	347,7	278,3
Innri viðskipti á LSH	0,0	0,0	0,0		-558,2	-558,2			-558,2	-558,2
Samtals	30.252,6	28.806,3	-1.446,3	-5,0%	2.604,6	2.364,3	23.818,2	23.593,0	9.039,0	7.577,6

Fjárhæðir í millj. króna

¹⁾ Rekstrarkostnaður og sértekjur er áætlað í samráði við fjármálaráðgjafa sviðanna.

²⁾ Rekstur apóteks LSH er innan lyflækningasviðs II.

Stöðugildi og laun starfsmanna

	Greidd stöðugildi ¹⁾		Heildarlaun ²⁾		Dagvinnulaun ²⁾		Önnur laun		Yfirvinnukst. umreiknaðar í stöðugildi ⁵⁾	
	2008	2007	2008	2007	2008	2007	2008	2007	2008	2007
	Yfirstjórn	77,6	52,1	538,9	387,8	385,3	279,0	153,6	108,8	4,6
Skrifstofa fjárreiðna og upplýsinga ³⁾	74,5	89,8	400,8	421,5	281,8	298,2	118,9	123,3	2,6	3,1
Skrifstofa tækni og eigna	471,3	478,2	1.891,5	1.768,7	1.246,8	1.151,2	644,7	617,5	43,2	47,5
Skrifstofa kennslu, vísinda og þróunar	23,5	23,8	137,2	125,3	113,2	102,7	23,9	22,6	0,4	0,9
Barnasvið	175,0	171,9	1.181,8	1.091,6	769,3	692,1	412,5	399,5	7,0	9,3
Kvennasvið	164,0	161,1	1.065,3	955,3	705,7	625,6	359,6	329,7	7,8	8,2
Geðsvið ⁴⁾	497,1	503,8	2.775,9	2.539,5	1.911,6	1.773,1	864,3	766,4	41,3	40,1
Lyflækningasvið I ³⁾	450,2	429,3	3.075,9	2.690,7	1.904,7	1.669,8	1.171,2	1.020,9	50,0	44,4
Lyflækningasvið II	216,2	208,1	1.297,2	1.150,1	931,8	816,1	365,4	334,0	16,8	15,4
Skurðlækningasvið	367,3	368,5	2.608,7	2.455,3	1.596,3	1.493,8	1.012,3	961,5	27,4	28,2
Svæfinga-, gjörgæslu og skurðstofusvið	318,7	329,4	2.270,6	2.146,9	1.378,6	1.301,1	892,0	845,8	37,9	37,7
Slysa- og bráðasvið ³⁾	199,0	212,7	1.439,0	1.417,4	797,2	777,7	641,9	639,8	22,4	23,5
Myndgreiningarsvið	114,0	119,7	837,7	769,7	489,3	461,1	348,4	308,6	18,3	18,9
Endurhæfingarsvið	230,8	243,2	1.210,3	1.165,4	938,5	892,9	271,9	272,5	15,2	16,9
Öldrunarsvið	196,3	199,1	1.190,5	1.102,2	760,6	699,1	429,9	403,1	20,7	21,2
Rannsóknasvið	298,9	300,1	1.857,9	1.727,3	1.304,9	1.209,1	553,0	518,2	41,6	41,5
Utan sviða - óreglulegir liðir	3,1	3,9	31,9	28,5	21,4	17,9	10,5	10,6	0,0	0,0
Samtals	3.877,5	3.894,8	23.810,9	21.943,2	15.537,0	14.260,5	8.273,9	7.682,7	357,1	360,7

Fjárhæðir í millj. kr.

¹⁾ Stöðugildi starfsmanna án barnsburðarleyfa, foreldraorlofs og launalausra leyfa.²⁾ Hluti launatengdra gjalda ekki meðtalinn.³⁾ Breyting á stöðugildafjölda milli ára skýrist af flutningi á starfsemi milli eininga, m.a. færðust launafulltrúar frá sviðum til yfirstjórnar.⁴⁾ Vistmannalaun eru undanskilin.⁵⁾ Unnin yfirvinna (greidd og ógreidd) skv. stimplun (einnig útköll)

Helstu kennitölur sviða

Barnasvið

	2008	2007	Breyting milli ára
Komur á dagdeild	3.157	2.906	8,6%
Komur á göngudeild	12.910	10.870	18,8%
Komur á bráðamóttöku	11.104	10.228	8,6%
Legur, án nýburagjörgæslu	1.797	1.795	0,1%
Fjöldi legudaga,án nýburagg.	6.526	6.785	-3,8%
Meðallegutími,án nýburagg.	3,6	3,8	-3,9%
Legur á nýburagjörgæslu	480	397	20,9%
Fjöldi legudaga á nýburagg.	4.562	4.931	-7,5%
Meðallegutími á nýburagjörgg.	9,5	12,4	-23,5%
Bráðleiki sjúklinga	1,50	1,52	-1,3%
Vinnuálagseiningar á legudeildum	16.916	19.017	-11,0%
Fjöldi starfa/ársverk	175,0	171,9	1,8%
Fjöldi yfirv. starfa/ársverk	7,0	9,3	-24,1%
	Gjöld	Áætlun	Mism.
Rekstrargjöld	1.315,9	1.232,0	6,8%

Kvennasvið

	2008	2007	Breyting milli ára
Komur á dagdeild	5.108	4.888	4,5%
Komur á göngudeild	25.257	22.900	10,3%
Legur	4.896	4.669	4,9%
Fjöldi legudaga á sérgreinum	11.381	11.931	-4,6%
Meðallegutími	2,3	2,6	-9,0%
Bráðleiki sjúklinga	1,08	1,05	2,9%
Fjöldi fæðinga	3.091	2.881	7,3%
Vinnuálagseiningar á legudeildum	12.752	12.961	-1,6%
Fjöldi starfa/ársverk	164,0	161,1	1,8%
Fjöldi yfirv. starfa/ársverk	7,8	8,2	-4,7%
	Gjöld	Áætlun	Mism.
Rekstrargjöld	1.122,7	1.105,2	1,6%

Geðsvið

	2008	2007	Breyting milli ára
Komur á dagdeild	43.214	49.367	-12,5%
Komur á göngudeild	48.292	47.615	1,4%
Bráðapjónusta geðdeilda	7.958	8.582	-7,3%
Legur	2.128	2.131	-0,1%
Fjöldi legudaga á sérgreinum	47.821	51.249	-6,7%
Meðallegutími	22,5	24,0	-6,6%
Vinnuálagseiningar á legudeildum	63.760	68.716	-7,2%
Vettvangsteymi, vitjanir	1.678	-	-
Fjöldi starfa/ársverk	497,1	503,8	-1,3%
Fjöldi yfirv. starfa/ársverk	41,3	40,1	3,0%
	Gjöld	Áætlun	Mism.
Rekstrargjöld	2.936,2	2.864,6	2,5%

Lyflækningasvið I

	2008	2007	Breyting milli ára
Komur á dagdeild	15.988	15.588	2,6%
Komur á göngudeild	72.761	71.817	1,3%
Legur	6.501	6.400	1,6%
Fjöldi legudaga á sérgreinum	46.885	48.636	-3,6%
Meðallegutími	7,2	7,6	-5,1%
Bráðleiki sjúklinga	1,07	1,11	-3,6%
Vinnuálagseiningar á legudeildum	49.595	51.715	-4,1%
Fjöldi starfa/ársverk	450,2	429,3	4,9%
Fjöldi yfirv. starfa/ársverk	50,0	44,4	12,6%
	Gjöld	Áætlun	Mism.
Rekstrargjöld	4.054,1	3.708,0	9,3%

Lyflækningasvið II

	2008	2007	Breyting milli ára
Komur á dagdeild	9.207	8.486	8,5%
Komur á göngudeild	18.807	17.619	6,7%
Legur	1.258	1.194	5,4%
Fjöldi legudaga á sérgreinum	11.370	11.953	-4,9%
Meðallegutími	9,0	10,0	-9,7%
Bráðleiki sjúklinga	1,14	1,14	0,0%
Vinnuálagseiningar á legudeildum	12.976	13.473	-3,7%
Sjúkrahústengdar heimavitjanir	4.500	4.042	11,3%
Sjúkrahúsapótek, blöndur	18.074	19.643	-8,0%
Fjöldi starfa/ársverk	216,2	208,1	3,9%
Fjöldi yfirv. starfa/ársverk	16,8	15,4	9,5%
	Gjöld	Áætlun	Mism.
Rekstrargjöld	1.323,2	1.253,1	5,6%

Skurðlækningasvið

	2008	2007	Breyting milli ára
Komur á dagdeild	1.045	1.278	-18,2%
Komur á göngudeild	38.745	35.601	8,8%
Legur	7.851	7.602	3,3%
Fjöldi legudaga á sérgreinum	38.149	40.500	-5,8%
Meðallegutími	4,9	5,3	-8,8%
Bráðleiki sjúklinga	1,06	1,05	1,0%
Vinnuálagseiningar á legudeildum	42.327	43.544	-2,8%
Næringarstofa	6.997	6.825	2,5%
Fjöldi skurðaðgerða	13.430	13.043	3,0%
Inndæling lyfs í auga, á skurðstofu	1.172	687	70,6%
Fjöldi starfa/ársverk	367,3	368,5	-0,3%
Fjöldi yfirv. starfa/ársverk	27,4	28,2	-2,9%
	Gjöld	Áætlun	Mism.
Rekstrargjöld	2.949,1	2.880,7	2,4%

Fjárhæðir í millj. kr.

Svæfinga-, gjörgæslu- og skurðstofusvið

	2008	2007	Breyting milli ára
Fjöldi skurðaðgerða	12.363	12.115	2,0%
Fjöldi á gjörgæslu	1.196	1.218	-1,8%
Meðallega á gjörgæslu	2,8	3,0	-6,5%
Bráðleiki sjúklinga á gjörgæslu	3,92	3,75	4,5%
Vinnuálagseiningar á gjörgæslu	13.271	14.201	-6,5%
Komur á göngudeild	42	43	-2,3%
Fjöldi starfa/ársverk	318,7	329,4	-3,2%
Fjöldi yfirv. starfa/ársverk	37,9	37,7	0,5%
	Gjöld	Áætlun	Mism.
Rekstrargjöld	3.627,3	3.458,4	4,9%

Slysa- og bráðasvið

	2008	2007	Breyting milli ára
Komur á slysa- og bráðamóttökur	67.874	66.414	2,2%
Komur á göngudeild	4.770	5.117	-6,8%
Sjúkrahústengdar heimavítjanir	7.038	7.718	-8,8%
Fjöldi starfa/ársverk	199,0	212,7	-6,5%
Fjöldi yfirv. starfa/ársverk	22,4	23,5	-4,8%
	Gjöld	Áætlun	Mism.
Rekstrargjöld	1.463,9	1.392,3	5,1%

Myndgreiningarsvið

	2008	2007	Breyting milli ára
Fjöldi myndgreiningarrannsókna	114.213	112.853	1,2%
Fjöldi starfa/ársverk	114,0	119,7	-4,8%
Fjöldi yfirv. starfa/ársverk	18,3	18,9	-3,3%
	Gjöld	Áætlun	Mism.
Rekstrargjöld	894,2	847,3	5,5%

Endurhæfingarsvið

	2008	2007	Breyting milli ára
Komur á göngudeild	19.611	18.024	8,8%
Legur, endurhæfing	455	314	44,9%
Fjöldi legudaga, endurhæfing	9.955	9.292	7,1%
Meðallegutími, endurhæfing	21,9	29,6	-26,1%
Legur, hæfing	21	24	-12,5%
Fjöldi legudaga, hæfing	4.840	5.919	-18,2%
Meðallegutími, hæfing	230,5	246,6	-6,5%
Bráðleiki sjúklinga	1,05	1,10	-4,5%
Vinnuálagseiningar á legudeildum	10.636	10.746	-1,0%
Sjúkraþjálfun, inniliggjandi sjúklingar	70.407	76.042	-7,4%
Iðjupjálfun, inniliggjandi sjúklingar	17.527	17.182	2,0%
Fjöldi starfa/ársverk	230,8	243,2	-5,1%
Fjöldi yfirv. starfa/ársverk	15,2	16,9	-10,1%
	Gjöld	Áætlun	Mism.
Rekstrargjöld	1.367,8	1.346,7	1,6%

Öldrunarsvið

	2008	2007	Breyting milli ára
Komur á dagdeild	4.529	4.507	0,5%
Komur á göngudeild	2.751	2.508	9,7%
Legur	900	872	3,2%
Fjöldi legudaga á sérgreinum	32.148	35.016	-8,2%
Meðallegutími	35,7	40,2	-11,0%
Bráðleiki sjúklinga	1,20	1,18	1,7%
Vinnuálagseiningar á legudeildum	37.802	41.980	-10,0%
Fjöldi starfa/ársverk	196,3	199,1	-1,4%
Fjöldi yfirv. starfa/ársverk	20,7	21,2	-2,5%
	Gjöld	Áætlun	Mism.
Rekstrargjöld	1.393,7	1.298,1	7,4%

Rannsóknasvið

	2008	2007	Breyting milli ára
Ónæmisfræði	44.854	42.577	5,3%
Blóðmeinafræði	344.204	334.167	3,0%
Klínísk lífefnafræði	1.218.784	1.167.013	4,4%
Erfða- og sameindalæknisfræði	9.742	8.789	10,8%
Veirufræði	62.440	58.254	7,2%
Sýklafræði	130.075	130.439	-0,3%
Meinafræði	67.850	63.478	6,9%
Krufningar	246	249	-1,2%
Blóðbanki Reykjavík og Akureyri			
Nýir blóðgjafar, fjöldi	1.605	2.074	-22,6%
Blóðhlutar	17.596	16.423	7,1%
Þjónusta og rannsóknir	63.575	58.731	8,2%
Fjöldi starfa/ársverk	298,9	300,1	-0,4%
Fjöldi yfirv. starfa/ársverk	41,6	41,5	0,2%
	Gjöld	Áætlun	Mism.
Rekstrargjöld	2.173,1	1.910,3	13,8%

Fjárhæðir í millj. kr.

Fimm ára tölfræðilegt yfirlit ¹⁾

Five years statistical overview ¹⁾

Fem års statistisk oversigt ¹⁾

	2007	2006	2005	2004	2003		
Þróun mannfjölda á höfuðborgarsvæðinu ²⁾						Population development in the capital area²⁾	Udvikling af befolkningen i hovedstadsområdet ²⁾
Íbúafjöldi	196.373	191.737	187.263	184.101	181.777	Number of inhabitants	Befolkning
Fjölgun íbúa	2,42%	2,39%	1,72%	1,28%	1,07%	Annual increase	Årlig vækst
Fjöldi einstaklinga 70 ára og eldri	16.399	16.282	16.079	15.818	15.534	Number of inhabitants age 70 years and older	Antal beboere 70 år og ældre
Hlutfall einstaklinga 70 ára og eldri	8,35%	8,49%	8,59%	8,59%	8,55%	Proportion of inhabitants age 70 years and older	Procent beboere 70 år og ældre
Fjöldi einstaklinga 80 ára og eldri	6.351	6.127	5.873	5.681	5.485	Number of inhabitants age 80 years and older	Antal beboere 80 år og ældre
Hlutfall einstaklinga 80 ára og eldri	3,23%	3,20%	3,14%	3,09%	3,02%	Proportion of inhabitants age 80 years and older	Procent beboere 80 år og ældre
Lykiltölur LSH ³⁾						Key operational statistics³⁾	Nøgletal for hospitalet ³⁾
Rekstrarkostnaður (ISK) ⁴⁾	34.841.912	34.121.126	33.321.951	33.174.213	33.891.613	Total operational costs (ISK) ⁹⁾	Samlede udgifter ⁹⁾
Launakostnaður	69%	70%	72%	72%	73%	Salaries	Udgifter til personale
Lyfjakostnaður (ISK) ⁴⁾	3.215.442	2.985.232	2.703.718	3.013.533	2.877.112	Medication costs (incl. in total operational costs) ⁹⁾	Udgifter til medicin ⁹⁾
Slysa- og bráðaðþjónusta - fjöldi koma ⁵⁾	93.054	90.589	87.060	80.054	77.817	Emergency units, visits	Skadestue, antal besøg
Fjöldi koma á göngudeildir ⁶⁾	328.694	274.585	254.579	238.726	211.554	Outpatient units, visits	Ambulante besøg
Fjöldi koma á dagdeildir ⁷⁾	94.234	101.383	99.227	99.703	102.381	Dayward units, visits	Dagpatienter, antal besøg
Sjúkrahústengdar heimavítjanir	16.008	10.990	6.419	6.389	6.011	Hospital at home service, visits	Hjemmebesøg
Fjöldi legudaga ⁷⁾	244.274	255.259	258.764	260.532	282.258	Patient days	Antal sengedage
Fjöldi innlagna ⁷⁾	27.535	27.943	31.060	31.583	31.687	Admissions	Antal indlæggelser
Meðallegutími (dagar) ⁷⁾	8,9	9,1	8,3	8,2	8,9	Average length of stay	Gennemsnitlig liggetid
Meðal hjúkrunarþyngd (bráðleiki) sjúklinga	1,20	1,15	1,12	1,13	1,13	Patient acuity	Patient acuity
Meðal DGR vigt legudeildasjúklinga ⁸⁾	1,28	1,40	1,22	1,17	-	Mean DRG weighth, inpatients	Gennemsnitlig DRG-vægt af indlagte patienter
Fjöldi rúma	836	860	848	862	936	Hospital beds	Antal senge
Skurðaðgerðir	14.113	14.475	14.957	14.675	14.453	Surgical procedures	Kirurgiske behandlinger
Fæðingar	3.129	3.074	3.039	2.973	2.865	Number of births	Antal fødsler
Myndgreiningar	122.277	118.763	110.542	105.856	106.794	Diagnostic imaging	Antal radiologiske undersøgelser
Stöðugildi/ársverk	3.885	3.843	3.850	3.824	3.873	Staffing, full time equivalents	Antal ansatte/ársverk

¹⁾ Í sumum tilfellum eru tölur ekki sambærilegar milli ára vegna mikilla breytinga á starfsemi LSH á tímabilinu.

Some of the figures reported are not directly comparable due to considerable changes in the operation of the hospital in the period. I nogle tilfælde kan tallene ikke sammenlignes pga. ændringer af hospitalets drift i perioden

²⁾ Gögn frá Hagstofu Íslands. Data from Statistics Iceland. Data fra Islands Statistik.

³⁾ Tölur úr ársskýrslum LSH. Data from hospital annual reports. Data fra hospitalets årsberetning.

⁴⁾ Krónutölur í þúsundum, á verðlagi ársins 2007 (skv. vísitölum Hagstofu Íslands).

⁵⁾ Komur á slysa- og bráðadeildir vantaldar um innlagða sjúklinga árin 2002,2003 og 2004, sem voru áætlaðar um 10% og er hér leiðrétt fyrir því.

⁶⁾ Komur í blóðtökur á göngudeild vantaldar 2006 og fyrr, ekki hefur verið leiðrétt fyrir því hér.

⁷⁾ Legur undir 12 klst. á kvennasviði taldar sem dagdeildarkomur frá 2006.

⁸⁾ Íslenskar DRG vigtir teknar í notkun 2007.

⁹⁾ Numbers in thousands (ISK), at fixed price level for the year 2007. Tal i tusind (ISK), ved fast pris for året 2007.

	2007	2006	2005	2004	2003	
Average exchange rate USD to ISK	64,02	69,77	62,86	70,12	76,76	Gennemsnitlig valutakurs USD til ISK
Average exchange rate EUR to ISK	87,60	87,72	78,14	87,15	86,72	Gennemsnitlig valutakurs EUR til ISK

Framlag ríkis til LSH 1999 - 2008 á verðlagi hvers árs

Tölur úr Fjárlögum hvers árs, en að viðbættum Fjáraukalögum árin 1999 - 2007.

Ár	Framlag til LSH, sem % af heilbr.útgjöldum skv. Ríkisreikningi	Framlag til LSH, sem % af heildargjöldum ríkisins*	Framlag til LSH sem % af VLF
1999	36,26%	9,18%	2,80%
2000	36,53%	9,32%	2,75%
2001	36,27%	8,87%	2,69%
2002	36,48%	9,62%	2,96%
2003	36,60%	9,38%	3,04%
2004	33,89%	9,06%	2,75%
2005	34,54%	8,63%	2,67%
2006	33,43%	8,84%	2,53%
2007	34,13%	8,55%	2,60%
2008	32,24%	7,65%	2,44% 1)

* Heildargjöld skv. fjárlögum og fjáraukalögum

Uppfært 22.09.08

1) VLF 2008 skv. spá fjármálaráðuneytisins