



---

STARFSEMISUPPLÝSINGAR  
**LANDSPÍTALA**

---

DESEMBER 2016

# Umhyggja – Fagmennska – Öryggi - Framþróun

eru gildi Landspítala

## Hlutverk Landspítala

Landspítali er þjóðarsjúkrahús Íslendinga og háskólasjúkrahús. Þar er veitt fjölbreytt, almenn og sérhæfð heilbrigðisþjónusta.

Landspítali er miðstöð menntunar, þjálfunar og rannsókna á sviði heilbrigðisvísinda þar sem markvisst er unnið að nýsköpun á grundvelli þekkingar.

## Klínísk starfsemi spítalans

skiptist í svið sem veita fjölbreytta þjónustu á göngudeildum, dagdeildum, legudeildum, rannsóknardeildum og öðrum starfseiningum.

## Önnur starfsemi

sem einnig skiptist í svið og deildir felst meðal annars í kennslu, vísindastarfi, fjármálastjórnun, rekstri, starfsmannamálum og byggingar- og tæknimálum.

## Framkvæmdastjórn

Páll Matthíasson forstjóri

Alma Möller framkvæmdastjóri aðgerðasviðs

Ásta Bjarnadóttir framkvæmdastjóri mannauðssviðs

Benedikt Olgeirsson framkvæmdastjóri þróunar

Guðlaug Raket Guðjónsdóttir framkvæmdastjóri flæðisviðs

Hlíf Steingrimsdóttir framkvæmdastjóri lyflækningasviðs

Ingólfur Þórisson framkvæmdastjóri rekstrarsviðs

Jón Hilmar Friðriksson framkvæmdastjóri rannsóknasviðs

Linda Kristmundsdóttir settur framkvæmdastjóri kvenna- og barnasviðs

Lilja Stefánsdóttir framkvæmdastjóri skurðlækningasviðs

María Einisdóttir framkvæmdastjóri geðsviðs

María Heimisdóttir framkvæmdastjóri fjármálasviðs

Ólafur Baldursson framkvæmdastjóri lækninga

Sigríður Gunnarsdóttir framkvæmdastjóri hjúkrunar

Landspítali er með efnismikinn upplýsingavef á Netinu ([www.landspitali.is](http://www.landspitali.is))

Landspítali sími: 5431000

Upplýsingafulltrúi LSH sími: 5431106

## ÚTGEFANDI: LANDSPÍTALI, FJÁRMÁLASVIÐ

Ritstjóri: Elísabet Guðmundsdóttir, netfang: [elisabeg@landspitali.is](mailto:elisabeg@landspitali.is)

Ábyrgðarmaður: Helga Hrefna Bjarnadóttir, netfang: [helgab@landspitali.is](mailto:helgab@landspitali.is)

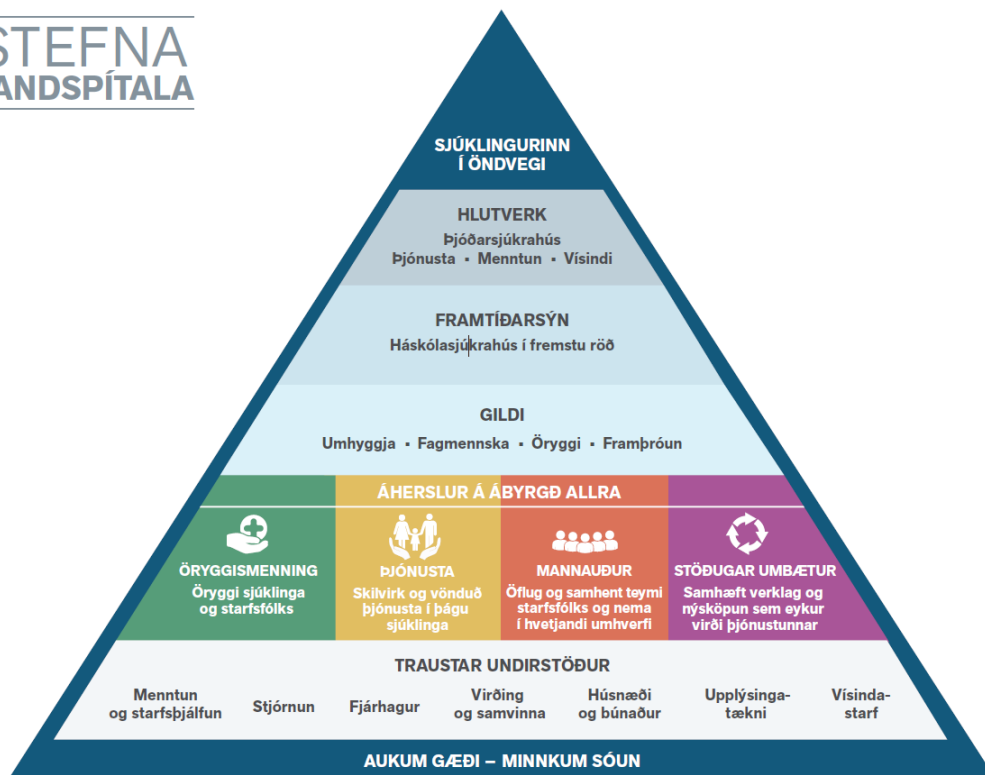
## Efnisyfirlit

Stefna og starfsáætlun 2016	5
Árangursvísar	6
Atvik sjúklinga og mönnun legudeilda miðað við hjúkrunarálag	7
Lykiltölur LSH	8
Starfsemistölur janúar - desember, breytingar milli áranna 2015 og 2016	9
Nokkrar starfsemistölur niður á mánuði, frá árinu 2014 til 2016	10
Flæðisvið	11
Lyflækningasvið	13
Kvenna- og barnasvið	15
Geðsvið	17
Skurðlækningasvið og aðgerðasvið	19
Rannsóknarsvið	22
DRG yfirlit	23
Biðlistar	24
Bið sjúklinga eftir úrræðum	26
Mannauður	27
Rekstrargjöld	29
Mannauðssvið og fjármálasvið	30
Fimm ára tölfræðilegt yfirlit / Five years key statistics / Statistisk oversigt	32



## Stefna og starfsáætlun 2016

### STEFNA LANDSPÍTALA



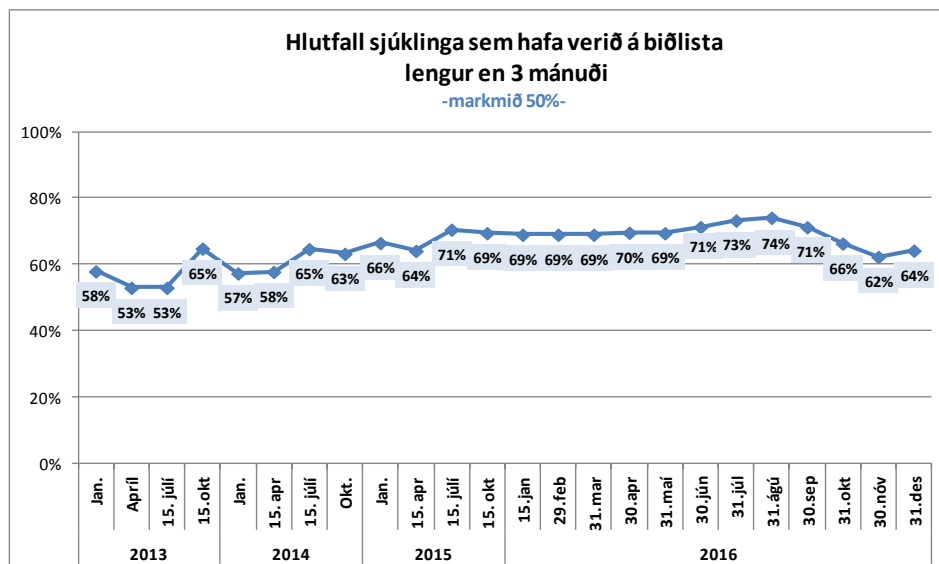
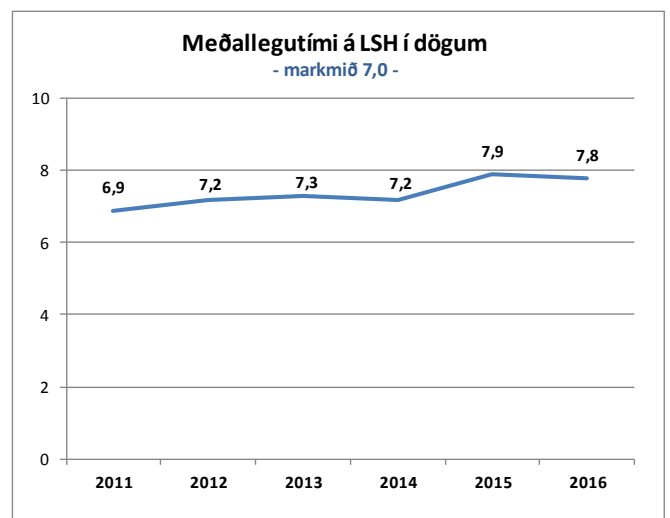
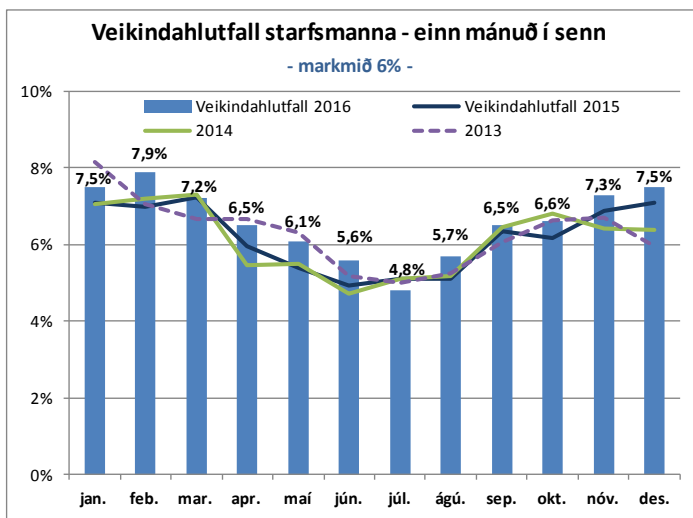
### STARFSÁÆTLUN LANDSPÍTALA 2016

LYKILÁHERSLUR	ÁRANGURSVÍSAR	Staðan 2015	Markmið 2016
<b>ÖRYGGISMENNING</b> <ul style="list-style-type: none"> <li>Innleiðing stöðumats</li> <li>Stöðluð klínísk upplýsingagjöf og markviss yfirfærsla ábyrgðar</li> <li>Fyrirbyggja spítalasykingar</li> </ul>	<b>ÖRYGGISMENNING</b> <ul style="list-style-type: none"> <li>Hlutfall eininga með virkt stöðumat</li> <li>Fjöldi alvarlegra atvika</li> <li>Spítalasykingar</li> </ul>	50% 13 7,6%	70% 0 6,5%
<b>ÞJÓNUSTA</b> <ul style="list-style-type: none"> <li>Þróa og innleiða meðferðarferla</li> <li>Stytta bið eftir þjónustu</li> </ul>	<b>ÞJÓNUSTA</b> <ul style="list-style-type: none"> <li>Meðallegutími, dagar</li> <li>Gæði útskrifta skv. þjónustukönnun (á skala 1-10)</li> <li>Hlutfall sjúklinga á biðlista sem beðið hafa meira en 3 mánuði eftir meðferð</li> </ul>	7,9 6,9 67%	7,0 8,0 50%
<b>MANNAUÐUR</b> <ul style="list-style-type: none"> <li>Efla teymisvinnu og bæta samskipti</li> <li>Markvissar ráðningar og starfsþjálfun</li> </ul>	<b>MANNAUÐUR</b> <ul style="list-style-type: none"> <li>Starfsánægja (á skala 1-5)</li> <li>Veikindahlutfall</li> <li>Starfsmannavelta</li> </ul>	4,1 6,4% 11%	4,3 6% 10%
<b>STÖÐUGAR UMBÆTUR</b> <ul style="list-style-type: none"> <li>Auka gæði og minnka sóun</li> <li>Efla vísindastarf</li> </ul>	<b>STÖÐUGAR UMBÆTUR</b> <ul style="list-style-type: none"> <li>Hlutfall eininga með virkt umbótastarf</li> </ul>	60%	70%

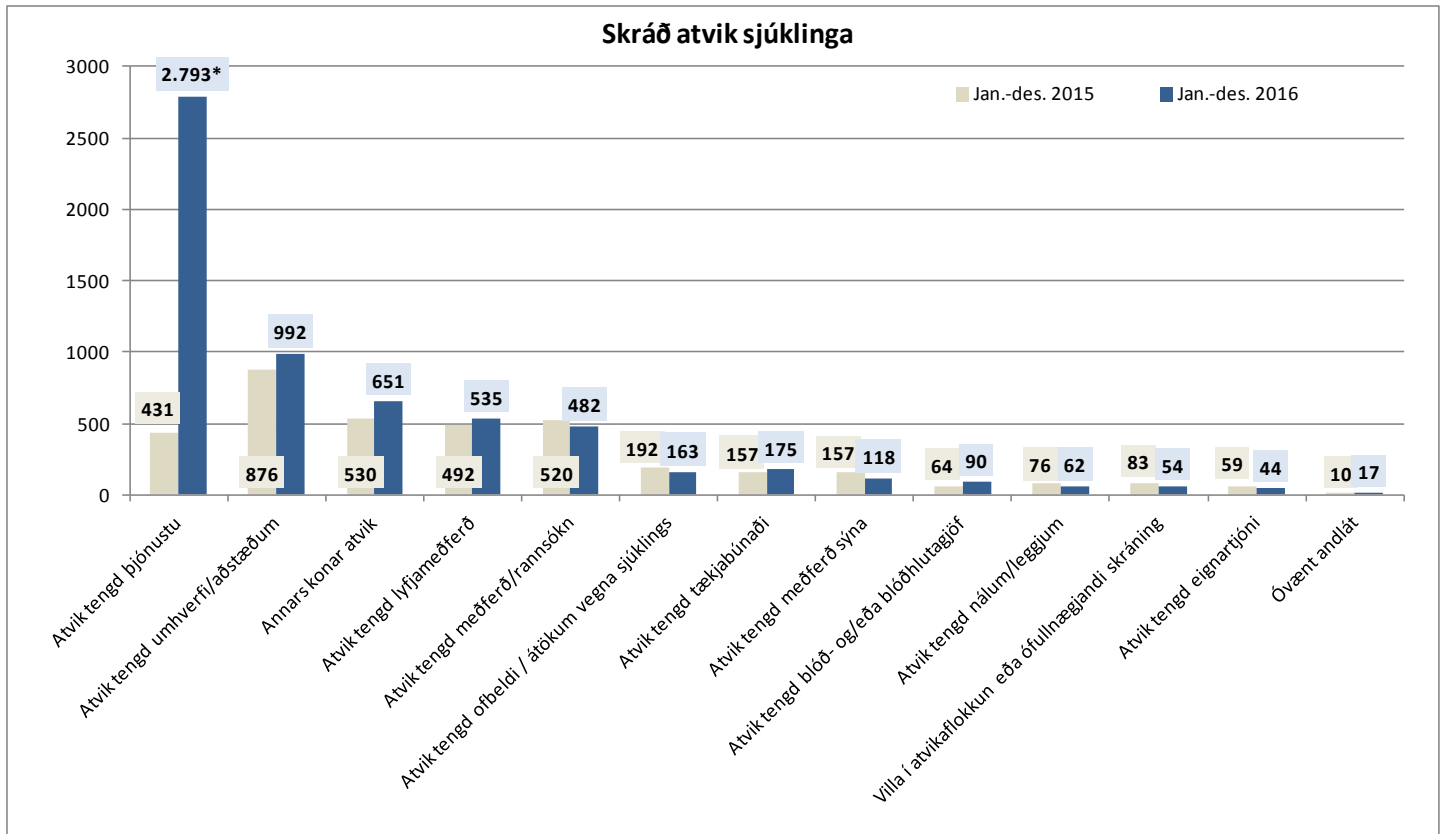
## Árangursvísar Landspítala 2016

Öryggismening	jan.	febr.	mars	apríl	maí	júní	júlí	ágúst	sept.	okt.	nóv.	des.	JAN-DES 2016	Markmið 2016
Hlutfall eininga með virkt stöðumat	56%	57%	-	59%	-	-	-	-	70%	-	-	75%	75%	70%
Fjöldi alvarlegra atvika	1	2	1	0	2	1	1	3	2	0	1	0	14	0
Spítalasykingar <sup>1)</sup> (mælt x4 á ári)	-	9,0%	-	-	6,3%	-	-	6,4%	-	-	6,8%	-	7,1%	6,5%
<b>Þjónusta</b>														
Meðallegutími, dagar <sup>2)</sup>	8,1	8,1	8,1	7,5	7,4	7,4	8,6	7,6	7,6	7,2	8,0	7,8	7,8	7,0
Gæði útskrifta skv. þjónustukönnun (á skala 1-10) <sup>3)</sup>	-	-	-	6,7	-	-	-	-	-	-	-	-	6,7	8,0
Hlutfall aðgerða þar sem sjúklingar á biðlista hafa verið lengur en 3 mánuði eftir meðferð	69%	69%	69%	70%	69%	71%	73%	74%	71%	66%	62%	64%	64%	50%
<b>Mannauður</b>														
Starfsánægja (á skala 1 - 5) <sup>4)</sup>	-	4,02	-	-	3,84	-	-	-	-	4,02	-	-	4,0	4,3
Veikindahlutfall (án kauplausra veikinda sem voru 0,5%)	7,5%	7,9%	7,2%	6,5%	6,1%	5,6%	4,8%	5,7%	6,5%	6,6%	7,3%	7,5%	6,6%	6,0%
Starfsmannavelta (sl. 12 mánuði) <sup>5)</sup>	12,8%	12,6%	12,8%	12,8%	13,0%	13,4%	13,2%	12,2%	12,1%	12,5%	12,6%	12,2%	12,2%	10,0%
<b>Stöðugar umbætur</b>														
Hlutfall eininga með virkt umbótastarf	64%	64%	65%	71%	-	-	-	-	79%	-	-	87%	87%	70,0%

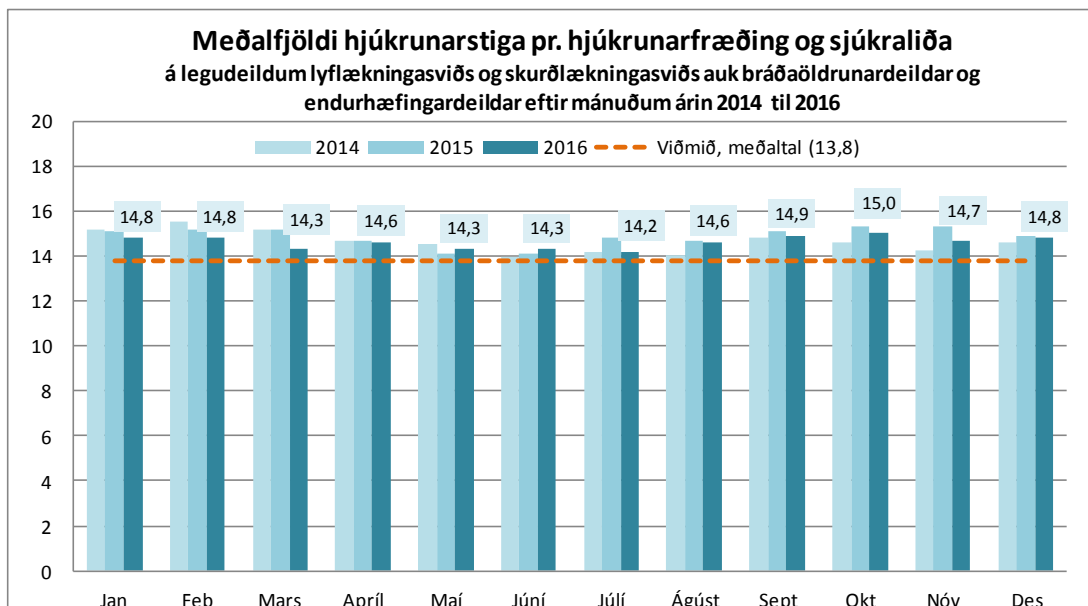
1) Fjöldi sjúklinga með spítalasykingu af heildarfjölda innliggjandi sjúklinga á þeim deildum sem könnun á algengi er framkvæmd á. Um er að ræða þversniðskönnun á einum degi á hverjum ársfjórðungi (febr.-maí-ágúst-nóv.). 2) Legur lengri en 6 mánuðir undanskildar. 3) Útkoma einnar valinnar spurningar í árlegri þjónustukönnun sjúklinga: „Þegar á heildina lítið hver var reynsla þín af síðustu innlög. Gefin var einkunn á kvarðanum 1-10, þar sem 0 var „reynsla mín var mjög slæm“ og 10 var „reynsla mín var mjög góð“. 4) Útkoma einnar valinnar spurningar um starfsánægju í starfsumhverfiskönnun: „Þegar á heildina er lítið er ég ánægð/-ur í starfi“.



## Atvik sjúklinga og mönnun legudeilda miðað við hjúkrunaráglag



\* Nýverið var tekin upp skráning á flæðishindrunum sem atvik. Þau tilvik eru orðin nær 2.300 á árinu og skýrir það fjölgun skráðra atvika milli ára.



Hjúkrunarstig eru reiknuð daglega fyrir legudeildir á lyf- og skurðlækningasviði, auk bráðaöldrunardeildar og endurhæfingardeildar á flæðisviði, með Rafaela sjúklingaflokkunarkerfinu. Það nær yfir metnar hjúkrunarþarfir sjúklings, umreiknaðar í hjúkrunarstig, sem síðan er deilt niður á hvern skráðan starfsmann.

Æskilegt viðmið er fundið fyrir hverja og eina deild sem lýsir því vinnuumfangi sem ásætlanlegt er talið fyrir hvern hjúkrunarfræðing og sjúkraliða á viðkomandi deild.

## Lykiltölur LSH

### Lykiltölur LSH

	Desember 2016	Desember 2015	Breyting milli ára	Hlutfallsleg breyting
<b>Klínísk þjónusta</b>				
Meðalfjöldi innliggjandi sjúklinga	619	603	16	2,7%
Meðalfjöldi opinna rúma	662	663	-1	-0,2%
Rúmanýting	94%	91%	3%	2,8%
Dvalardagar á legudeildum	18.970	18.698	272	1,5%
	Jan.-des. 2016	Jan.-des. 2015	Breyting milli ára	Hlutfallsleg breyting
Fjöldi koma á allar bráðamóttökur	102.513	101.066	1.447	1,4%
Komur á göngudeildir	241.335	226.488	14.847	6,6%
Komur á dagdeildir	83.651	74.984	8.667	11,6%
Fjöldi lega, sérgreinar	26.277	25.227	1.050	4,2%
Fjöldi legudaga, sérgreinar	228.660	224.117	4.543	2,0%
Meðallengd sjúkrahúslegu, dagar <sup>1)</sup>	7,8	7,9	-0,1	-1,1%
Skurðaðgerðir	20.959	17.712	3.247	18,3%
Fæðingar	2.940	3.037	-97	-3,2%
Rannsóknir á rannsóknarsviði <sup>2)</sup>	2.266.755	1.933.698	333.057	17,2%
<b>Öryggi sjúklinga</b>				
Skráð atvik sjúklinga <sup>3)</sup>	6.176	3.647	2.529	69,3%

Að teknu tilliti til verkfalla 2015 er :

- fjölgun legudaga **1,1%** milli ára

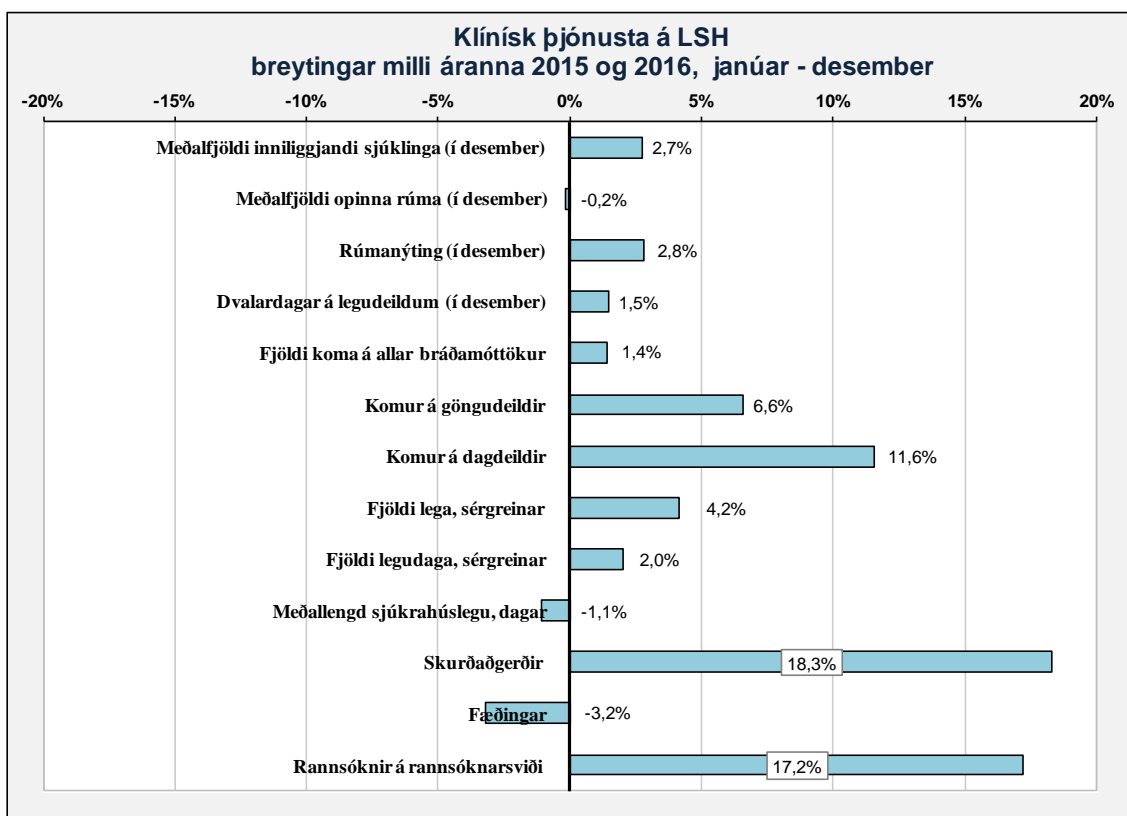
-fjölgun koma á dag- og göngudeildir **5,3%**.

-fjölgun skurðagerða **12,6%**, en ef einnig er tekið tillit til biðlistaáttaks er fjölgun aðgerða **2,3%** milli ára.

Áhrif verkfalla á fjölda rannsókna er erfitt að meta.

Fjölgun skráðra atvika er að miklu leyti vegna breyttrar skráningar.

1) Hér er fyrir bæði árin birtur raun meðallegutími þeirra sjúklinga sem hafa útskrifast frá áramótum, talið frá innskriftardegi til útskriftardags, án útlaga (m.v. legulengdina 6 mán). Langlegusjúklingar hafa í gegnum tíðina haft nokkur áhrif til hækkunar á meðallegutíma á spítalanum. Þar sem meginþorri lega er styttri en 6 mánuðir er meðallegutími þess hóps birtur hér. 2) Þetta eru allar rannsóknir framkvæmdar á LSH, fyrir sjúklinga LSH og aðra landsmenn auk aðsendra sýna. 3) Nýverið var tekin upp skráning á flæðishindrunum sem atvik, þau tilvik eru orðin rúmlega 2.300 það sem af er ári og skýrir að einhverju leyti fjölgun skráðra atvika milli ára. **Ath fyrri hluta árs 2015 var skert valkvæð starfsemi vegna verkfalla sem skýrir að einhverju leyti aukna starfsemi milli ára.**

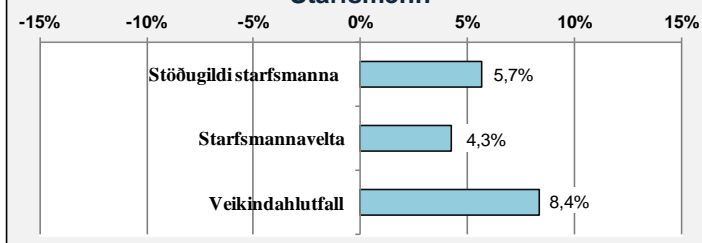


### Starfsmenn

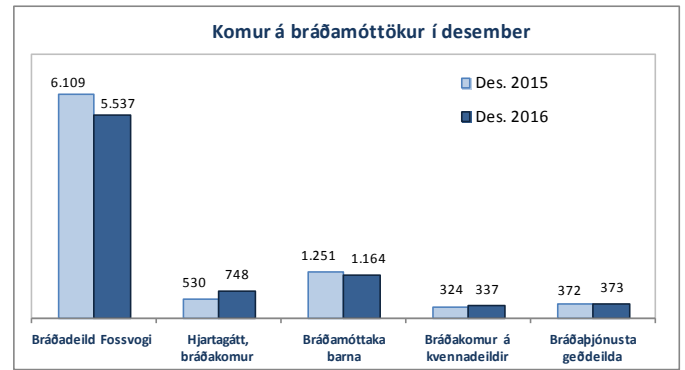
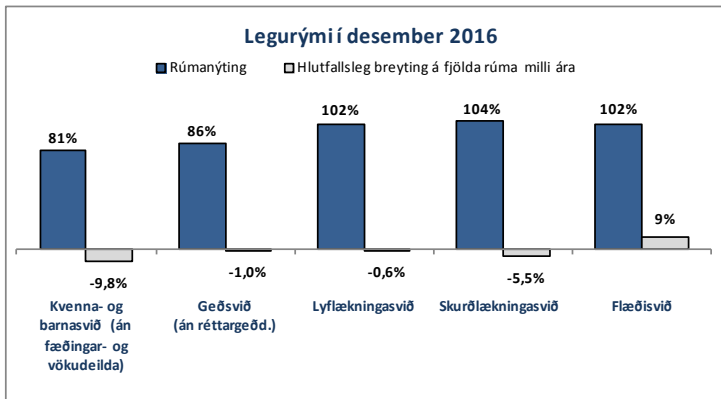
	2016	2015	Breyting milli ára	Hlutfallsleg breyting
Stöðugildi starfsmanna <sup>1)</sup>	3.951	3.739	212	5,7%
Starfsmannavelta	12,2%	11,7%	0,5%	4,3%
Veikindahlutfall <sup>2)</sup>	7,1%	6,5%	0,5%	8,4%

1) Meðalfjöldi greiddra stöðugilda starfsmanna án barnsburðarleyfa, foreldraorlofs og launalausra leyfa. Verkföll stéttarféлага hjúkrunarfræðinga, náttúrufræðinga, geislafræðinga, lífeindafræðinga, ljósmæðra, sjúkrálfra og SFR árið 2015 veldur því að greidd stöðugildi teljast sem nemur 90-95 stöðugildum færri það ár. Þetta er vegna þess að þeim voru ekki greidd laun verkfallsdagana. 2) Öll veikindi starfsmanna, með eða án launa. Kauplaus veikindi voru 0,3% árið 2015 og 0,5% árið 2016.

### Starfsmenn

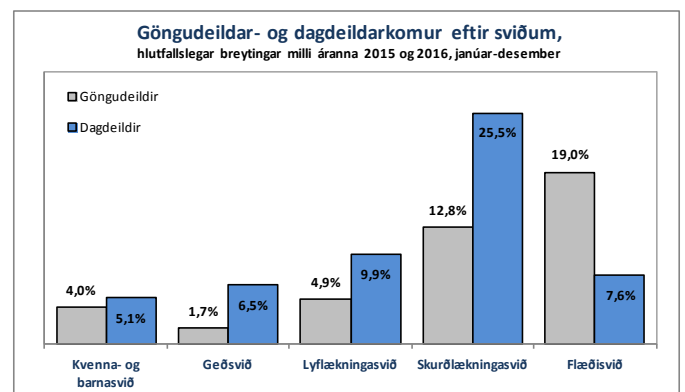
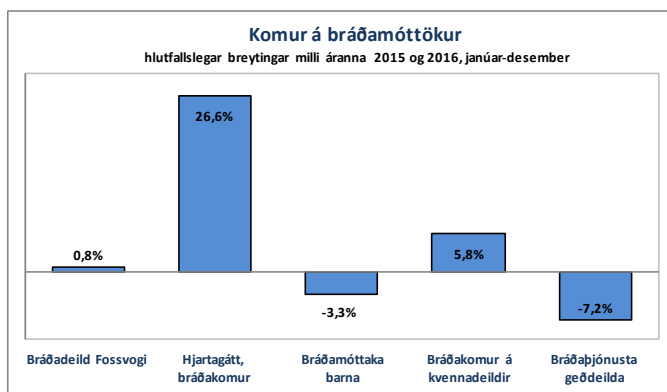
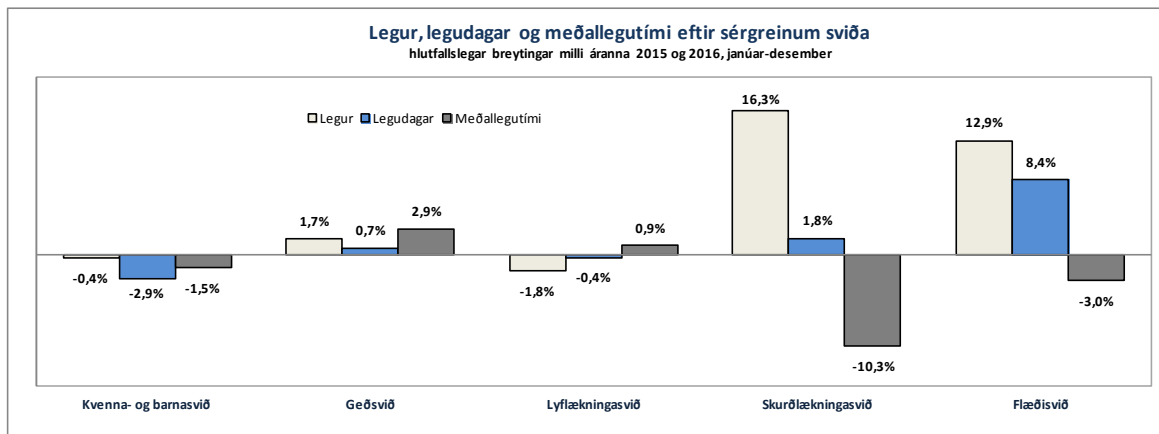






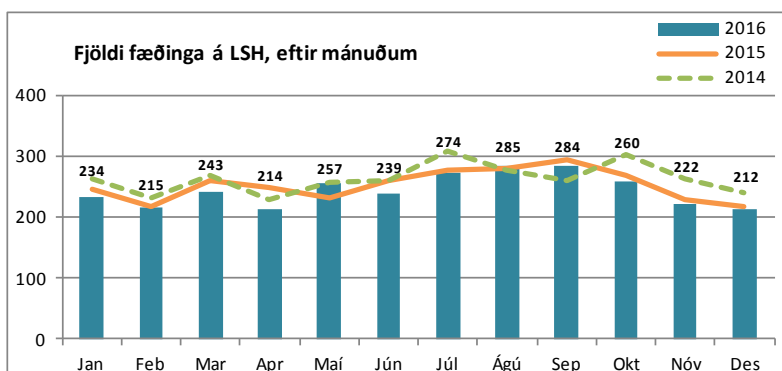
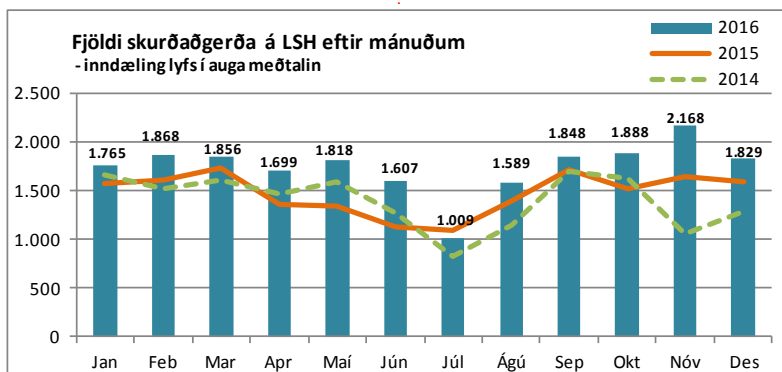
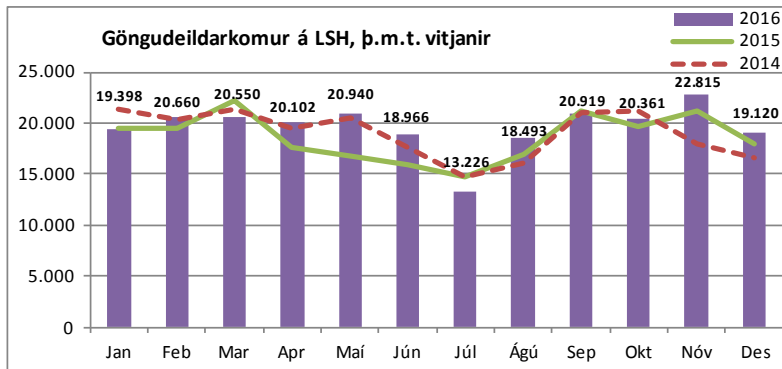
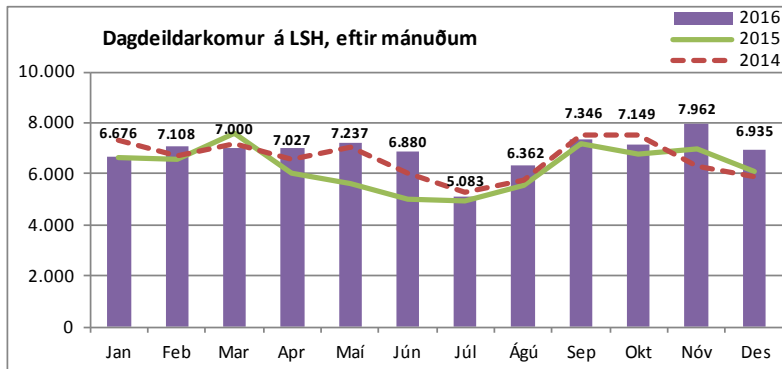
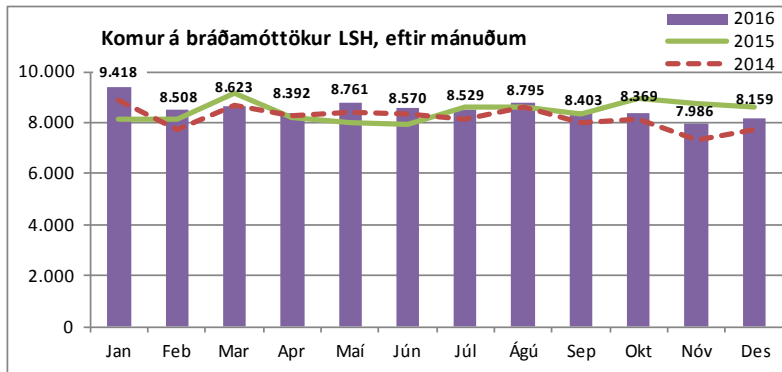
## Starfsemistölur janúar - desember, breytingar milli árunna 2015 og 2016

áhrif verkfalla í minni starfsemi 2015 eru víða sýnileg

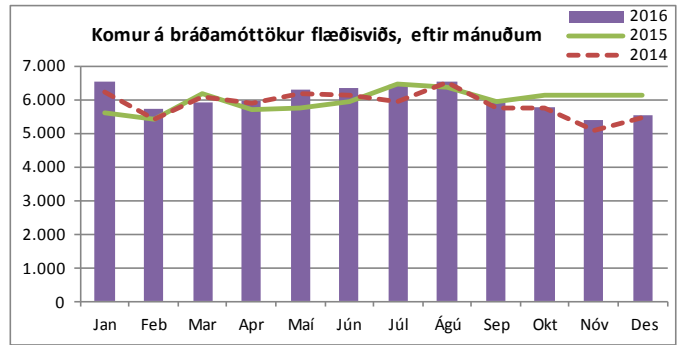
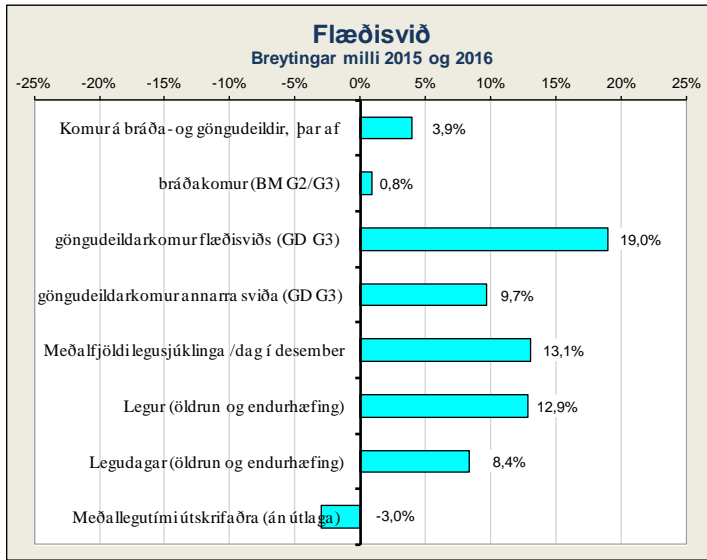


# Nokkrar starfsemistölur niður á mánuði, frá árinu 2014 til 2016

hér má víða sjá áhrif verkfalla í minni starfsemi haustið 2014 og fyrri hluta árs 2015



# Flæðisvið

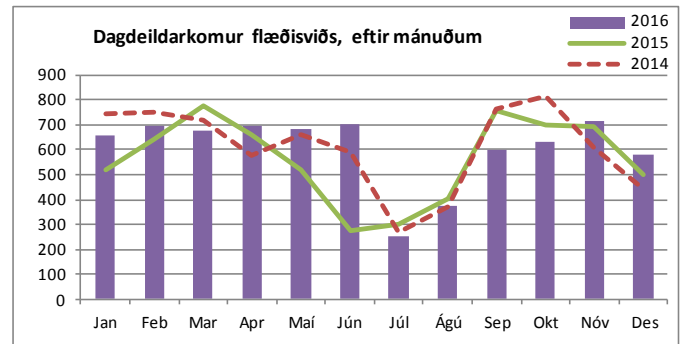
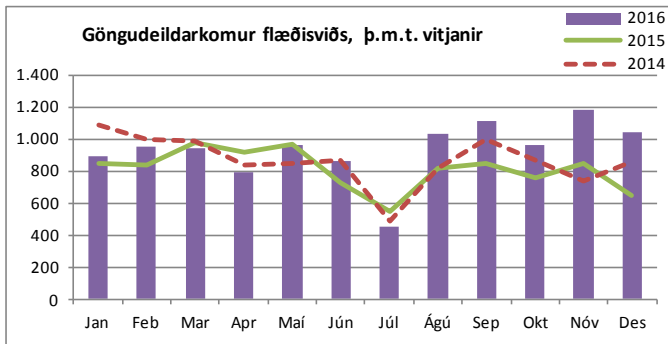


### Komur á dagdeildir og klínískar rannsóknardeildir (innliggjandi sjúklingar meðaldir)

	Desember 2016		Janúar - desember		
	Komur	Meðalfjöldi /virkan dag	2016	2015	Breyting milli ára
Dagdeild endurhæfingar	320	15	4.459	4.096	8,9%
Dagdeild aldraðra	257	12	2.806	2.654	5,7%
<b>Flæðisvið samtals</b>	<b>577</b>	<b>27</b>	<b>7.265</b>	<b>6.750</b>	<b>7,6%</b>

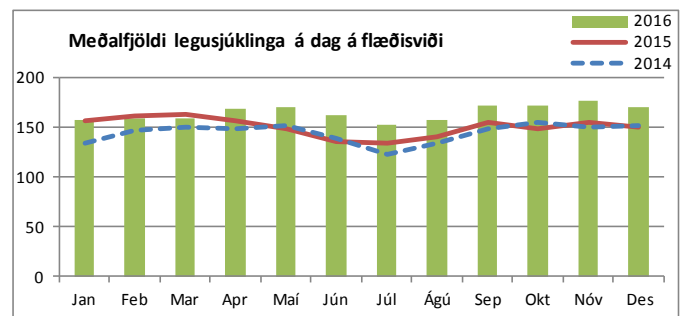
## Bráðamóttökur

	Komur		Fjöldi koma janúar - des.			Breyting milli ára	Meðalfjöldi á dag		Innlagnir í kjölfar komu			Hlutfall innlagna	
	Des. 2016	Des. 2015	2016	2015	Mismunur		2016	2015	2016	2015	Mismunur	2016	2015
<b>Bráðadeild Fossvogi</b>	<b>5.537</b>	<b>6.109</b>	<b>72.300</b>	<b>71.695</b>	<b>605</b>	<b>0,8%</b>	<b>198</b>	<b>196</b>	<b>8.041</b>	<b>8.300</b>	<b>-259</b>	<b>11,1%</b>	<b>11,6%</b>
þar af bráðavakt (G2)	2.504	2.579	31.001	31.104	-103	-0,3%	85	85	7.253	7.611	-358	23,4%	24,5%
gönguvakt (G2)	391	481	4.731	4.736	-5	-0,1%	13	13	156	133	23	3,3%	2,8%
gönguvakt (G3)	2.642	3.049	36.568	35.855	713	2,0%	100	98	632	556	76	1,7%	1,6%



## Komur á göngudeildir <sup>1)</sup>

	Desember 2016		Janúar - desember		
	Komur	Meðalfjöldi /virkan dag	2016	2015	Breyting milli ára
Áfallahjálp	67	3,2	855	555	54,1%
Endurkomur bráðalækninga (m. innliggjandi)	296	14	3.252	2.611	24,5%
Hjúkrunarmóttaka (G3)	119	6	1.214	1.120	8,4%
Göngudeild lyfjagjafa	253	12	2.027	2.051	-1,2%
Endurhæfingarlækningar (R1 og R3)	55	3	959	369	159,9%
Öldrunarlækningar Landakoti	232	11	2.689	2.538	5,9%
<b>Komur sem tilheyra flæðisviði alls</b>	<b>1.022</b>	<b>49</b>	<b>10.996</b>	<b>9.244</b>	<b>19,0%</b>
Komur á móttöku G3 sem tilheyra SKU (bæklun og innk.)	1.183	56	15.503	14.135	9,7%
<b>Flæðisvið samtals</b>	<b>2.205</b>	<b>105</b>	<b>26.499</b>	<b>23.379</b>	<b>13,3%</b>



1) Hér eru einungis taldar göngudeildarkomur, ekki þjónusta við innliggjandi sjúklinga eða sjúklinga á dagdeildum. Símtöl undanskilin.

## Legur eftir þjónustuflokkum

	Desember 2016		Janúar - desember								
	Legu-dagar	Meðalfjöldi sjúkl./dag	Legudagar			Legur			Meðallegutími		
			2016	2015	Breyting milli ára	2016	2015	Breyting milli ára	2016	2015	Breyting milli ára
Endurhæfingarlækningar	645	20,8	7.420	7.719	-3,9%	221	216	-3,9%	36,2	40,0	-9,6%
Öldrunarlækningar <sup>2)</sup>	3.343	115,5	36.623	31.486	16,3%	1.211	1.020	18,7%	32,2	31,5	2,2%
Öldrun, biðdeild	1.295	41,8	15.828	16.032	-1,3%	280	281	-0,4%	66,7	70,0	-4,7%
<b>Flæðisvið samtals <sup>1)</sup></b>	<b>5.283</b>	<b>178,1</b>	<b>59.871</b>	<b>55.237</b>	<b>8,4%</b>	<b>1.712</b>	<b>1.517</b>	<b>12,9%</b>	<b>30,3</b>	<b>31,2</b>	<b>-3,0%</b>

1) Hér er fyrir bæði árin birtur raun meðallegutími þeirra sjúklinga sem hafa útskrifast frá áramótum, talið frá innskriftardegi til útskriftardags. Hér eru samtölur fyrir meðallegutíma sviðanna birtar án útlaga (m.v. 6 mán.), en meðallegutími einstakra sérgreina birtur með útlögum. Bandstriker merkir að ekki var um neina útskrift að ræða á tímabilinu og því ekki birt tala.

2) Opnuð var ný deild á Landakoti í mars 2016, útskriftardeild aldraðra.

Dvalir e. legudeildum <sup>1)</sup>

	Desember 2016 (aðeins einn mánuður)				
	Meðalfjöldi sjúkl./sólárhring	Meðalfjöldi opinna rúma/mán.	Rúma-nýting	Dvalardagar (yfir nótt)	Meðaldvalartími útskrifaðra sjúklinga í des.
Bráðaöldrunarlækningadeild (B4)	22,0	22	100%	681	20,1
Endurhæfingardeild (R2)	20,8	21	99%	645	25,1
Útskriftardeild aldraðra (L2)	16,4	14	117%	508	19,9
Öldrunardeild H (Vífilsstöðum)	41,8	42	100%	1.297	50,1
Öldrunarlækningadeild A (K1)	20,9	20	105%	648	48,6
Öldrunarlækningadeild B (K2)	20,5	20	102%	635	44,5
Öldrunarlækningadeild C (L4)	14,8	14	106%	460	83,6
Öldrunarlækningadeild F (L3), 5 daga deild	12,8	14	91%	397	8,8
<b>Flæðisvið samtals</b>	<b>170,0</b>	<b>167</b>	<b>102%</b>	<b>5.271</b>	<b>28,5</b>

1) Fjöldi dvalardaga eftir legudeildum getur verið nokkuð frábrugðinn tölum um legudaga eftir þjónustuflokkum (sérgreinum) sviða m.a. vegna þess að nokkrar deildir eru með innliggjandi sjúklinga frá þjónustuflokkum (sérgrein) sem tilheyrir öðru sviði en legudeildin. Tölur um fjölda innskrifta, útskrifta og dvalardaga eftir deildum eru aðgengilegar stjórndendum í Gagnagátt LSH í skýrslunni „Legur og legudagar“ undir „dvalir“.

Sjúkrabjálfun <sup>1)</sup>

	Fjöldi jan.-des.		Mism. milli ára	Breyting milli ára
	2016	2015		
Fossvogur (B1)	48.598	42.526	6.072	14,3%
Grensás (R1)	25.236	25.313	-77	-0,3%
Hringbraut (14D)	22.543	23.739	-1.196	-5,0%
Kleppur	827	1.031	-184	-17,8%
Landakot (K3)	20.026	17.271	2.755	16,0%
<b>Alls</b>	<b>117.250</b>	<b>109.880</b>	<b>7.370</b>	<b>6,7%</b>

1) Ambulant komur og þjálfun innliggjandi.

Iðjubjálfun <sup>1)</sup>

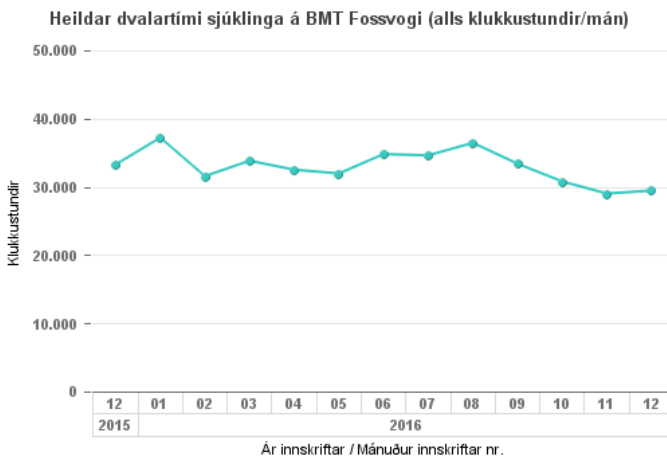
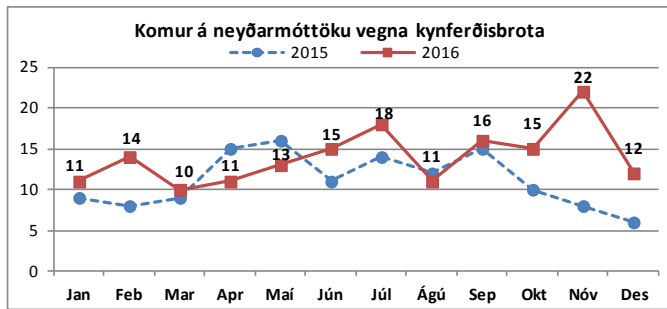
	Fjöldi jan.-des.		Mism. milli ára	Breyting milli ára
	2016	2015		
BUGL	1.326	1.207	119	9,9%
Fossvogur (B1)	7.257	5.364	1.893	35,3%
Grensás (R1)	7.218	7.064	154	2,2%
Hringbraut (14D)	901	1.137	-236	-20,8%
Hringbraut (31C)	1.782	2.338	-556	-23,8%
Kleppur	4.316	2.853	1.463	51,3%
Landakot (K3)	5.137	4.253	884	20,8%
<b>Alls</b>	<b>27.937</b>	<b>24.216</b>	<b>3.721</b>	<b>15,4%</b>

1) Ambulant komur og þjálfun innliggjandi.

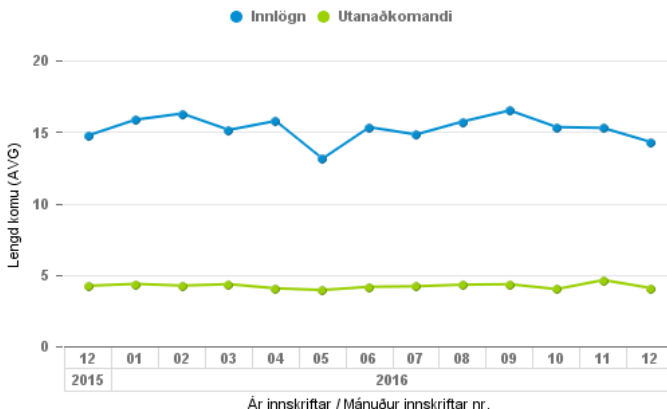
Talmeinafræðingar

(Gögn frá starfsseiningu)

	Jan.-des.		Breyting milli ára
	2016	2015	
Viðtöl og meðferðir	4.697	4.551	3,2%



Meðaldvalartími á BMT - innlagðir og þeir sem fóru heim (utanaðkomandi)



Sjúkrahúspótek

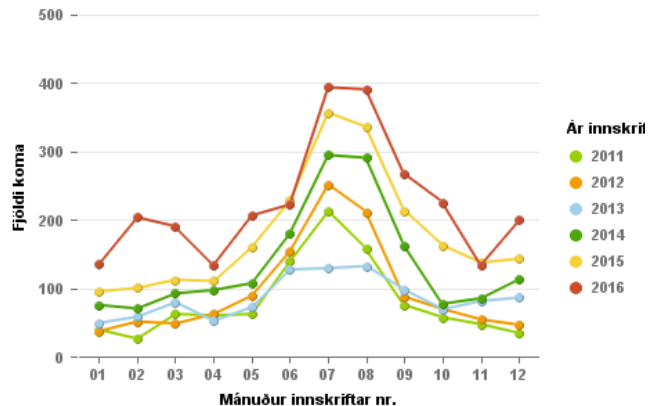
(Gögn frá apóteki)

	Samtals jan.-des.		Breyting milli ára
	2016	2015	
<b>Lyfjablöndur</b>			
Krabbameinslyf	14.523	13.586	6,9%
Infiximab	1.971	1.731	13,9%
Næring í æð:			
Sjúklingar á LSH (án vökudeildar)	3.425	3.342	2,5%
Sjúklingar á LSH sérblöndur	78	255	-69,4%
Vökudeild næring	258	485	-46,8%
Vökudeild lyfjasprautur	380	357	6,4%
Sjúklingar utan LSH	920	987	-6,8%
Sjúklingar utan LSH sérblöndur	1.035	875	18,3%
Augndropar	285	262	8,8%
Verkjadreypi í poka / hylki	281	329	-14,6%
Epidural verkjadreypi (BFA)	781	673	16,0%
Annað	296	147	-
<b>Samtals</b>	<b>24.233</b>	<b>23.029</b>	<b>5%</b>
<b>Viðtöl og ráðgjöf lyfjafraeðinga <sup>1)</sup></b>			
Flæðisvið	944	1.150	-18%
Geðsvið	3	10	-70%
Kvenna- og barnasvið	10	15	-33%
Lyflækningasvið	1.171	1.438	-19%
Skurðlækningasvið	556	913	-39%
Aðgerðasvið	7	-	-
Ráðgjöf um næringu í æð <sup>2)</sup>	763	695	10%
<b>Samtals</b>	<b>3.454</b>	<b>4.221</b>	<b>-18%</b>
<b>Miðstöð lyfjaupplýsinga, fyrirsurnir</b>	<b>184</b>	<b>190</b>	<b>-3%</b>

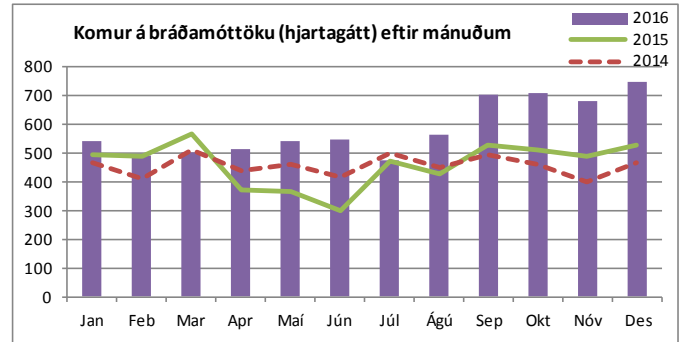
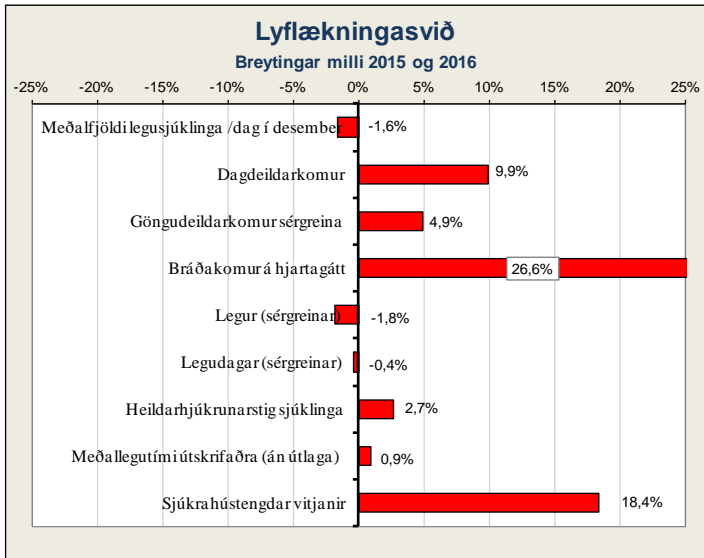
1) Flokkunin nú er samkvæmt skipuriti sviðanna sex, í fyrsta sinn hjá okkur er aðgerðasvið aðgreint frá skurðlækningasviði, öldrun og endurhæfing með flæðisviði. Lækkun er vegna fækkunar lyfjafraeðinga í starfi um 2-3 á tímabilinu m.v. sama tíma 2015.

2) Hækkun í Ráðgjöf í næringu í æð, er vegna stöðugildis lyfjafraeðings þar og markvissari vinnu í ráðgjöf og eftirfylgni.

Komur erlendra ósjúkratryggðra einstaklinga á BMT í Fossvogi



## Lyflækningasvið



Fjöldun koma tengist m.a. lengri opnunartíma frá 1. sept. 2016

### Bráðamóttökur

	Komur		Fjöldi koma janúar - des.			Breyting milli ára	Meðalfjöldi á dag		Innlagnir í kjölfar komu			Hlutfall innlagna	
	Des. 2016	Des. 2015	2016	2015	Mismunur		2016	2015	2016	2015	Mismunur	2016	2015
Hjärtagátt, bráðakomur	748	530	7.028	5.552	1.476	26,6%	26	33	1.471	1.210	261	20,9%	21,8%

### Legur eftir þjónustuflokkum

	Desember 2016		Janúar - desember								
	Legudagar	Meðalfjöldi sjúkl./dag	Legudagar			Legur			Meðallegutími		
			2016	2015	Breyting milli ára	2016	2015	Breyting milli ára	2016	2015	Breyting milli ára
Almennar lyflækningar	420	13,5	5.247	5.096	3,0%	1.343	1.262	6,4%	3,9	4,1	-3,9%
Innkirtlalækningar	233	7,5	3.714	4.231	-12,2%	301	388	-22,4%	12,6	11,8	6,9%
Gigtarlækningar	509	16,4	5.771	5.295	9,0%	419	404	3,7%	14,0	13,6	2,9%
Hjartalækningar	1.092	35,2	12.886	12.200	5,6%	2.012	1.889	6,5%	6,5	6,5	-0,3%
Húð- og kynsjúkdómálækningar	0	0,0	78	137	-43,1%	11	18	-38,9%	7,2	7,4	-2,9%
Lungnalækningar	645	20,8	8.025	8.463	-5,2%	846	891	-5,1%	9,5	9,8	-2,6%
Meltingarlækningar	485	15,6	5.571	7.865	-29,2%	664	910	-27,0%	8,8	8,6	2,9%
Nýrnalækningar	233	7,5	2.548	578	340,8%	186	51	264,7%	13,7	11,8	16,2%
Smitsjúkdómálækningar	334	10,8	4.515	4.411	2,4%	329	338	-2,7%	14,8	12,8	15,5%
Taugalækningar	609	19,6	7.458	7.980	-6,5%	679	758	-10,4%	10,8	10,7	1,2%
Blóðlækningar	408	13,2	5.319	5.140	3,5%	475	481	-1,2%	11,9	10,7	10,8%
Lyflækningar krabbameina	474	15,3	6.003	5.761	4,2%	557	594	-6,2%	10,9	9,9	9,9%
Líknandi meðferð	362	11,7	4.083	4.326	-5,6%	247	237	4,2%	16,6	19,0	-12,9%
<b>Lyflækningasvið samtals<sup>1)</sup></b>	<b>5.804</b>	<b>187,2</b>	<b>71.218</b>	<b>71.483</b>	<b>-0,4%</b>	<b>8.069</b>	<b>8.221</b>	<b>-1,8%</b>	<b>8,9</b>	<b>8,8</b>	<b>0,9%</b>

1) Hér er fyrir bæði árin birtur raun meðallegutími þeirra sjúklinga sem hafa útskrifast frá áramótum, talið frá innskriftardegi til útskriftardags. Hér eru samtölur fyrir meðallegutíma sviðanna birtar án útlaga (m.v. 6 mán.), en meðallegutími einstakra sérgreina birtur með útlögum. Bandstrik merkir að ekki var um neina útskrift að ræða á tímabilinu og því ekki birt tala.

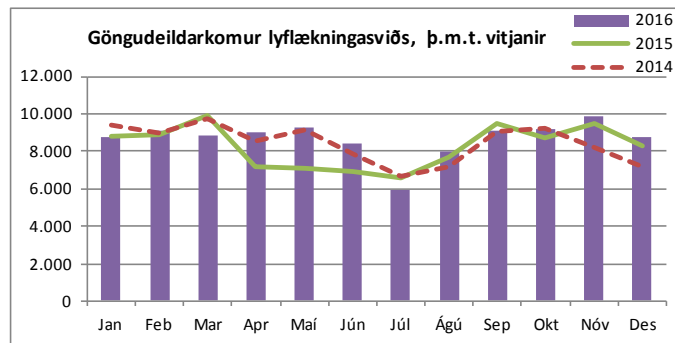
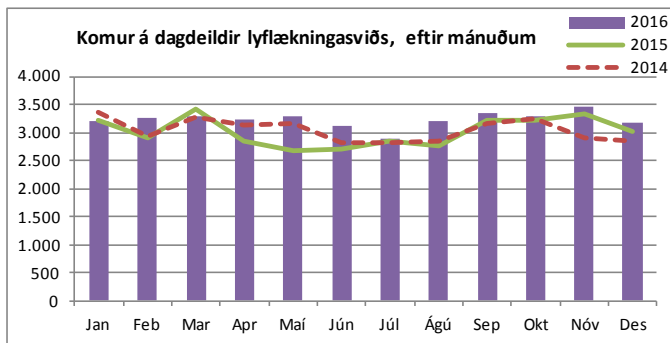
2) Aukning í þjónustuflokki nýrnalækninga og fækkun í meltingarlækningum er að hluta til vegna breyttrar skráningar. Þessir sjúklingahópar liggja á sömu legudeild.

### Dvalir e. legudeildum<sup>1)</sup>

	Desember 2016 (aðeins einn mánuður)				
	Meðalfjöldi sjúkl./sólárhing	Meðalfjöldi opinna rúma/mán.	Rúmanýting	Dvalardagar (yfir nótt)	Meðaldvalartími útskrifaðra sjúklinga í des.
Blóðlækningadeild (11G)	13,5	14	96%	418	6,9
Bráðalyflækningadeild (A2)	14,8	15	99%	459	4,0
Gigtar- og alm. lyflækningadeild (B7)	15,3	14	109%	474	18,9
Hjartadeild (14 E/G)	33,8	34	99%	1.048	5,6
Krabbameinslækningadeild (11E)	14,6	15	97%	453	8,3
Líknardeild (Kóp)	11,7	12	97%	362	14,1
Lungnadeild (A6) <sup>2)</sup>	18,5	18	103%	575	13,1
Meltingar- og nýrnadeild (13E)	19,3	19	102%	599	10,3
Smitsjúkdómadeild (A7)	17,0	16	106%	527	12,0
Taugalækningadeild (B2)	19,9	20	100%	618	9,3
<b>Lyflækningasvið samtals</b>	<b>178,5</b>	<b>177</b>	<b>101%</b>	<b>5.533</b>	<b>8,2</b>

1) Fjöldi dvalardaga eftir legudeildum getur verið nokkuð frábrugðinn tölum um legudaga eftir þjónustuflokkum (sérgreinum) sviða m.a. vegna þess að nokkrar deildir eru með innliggjandi sjúklinga frá þjónustuflokki (sérgrein) sem tilheyrrir öðru sviði en legudeildin. Tölur um fjölda innskrifta, útskrifta og dvalardaga eftir deildum eru aðgengilegar stjórnendum í Gagnagátt LSH í skýrslunni „Legur og legudagar“ undir „dvalir“.

2) Svefnrannsóknir, næturmælingar á A-6 eru taldir í töflunni „Komur á dagdeildir og klínískar rannsóknardeildir“.



### Komur á dagdeildir og klínískar rannsóknardeildir (innliggjandi sjúklingar meðtaldir)

	Desember 2016		Janúar - desember		
	Komur	Meðalfjöldi /virkan dag	2016	2015	Breyting milli ára
Dagdeild krabbameinslækninga (11B)	611	29	8.557	7.294	17,3%
Nýrnalækningar (Skilun)	689	27	8.010	8.127	-1,4%
Dagdeild gigtar- og alm. lyflækninga (B7)	584	28	8.205	6.751	21,5%
Dagdeild blóðlækninga (11C)	357	17	4.881	4.898	-0,3%
Hjarta- og æðapræðingarstofa	210	10	2.328	2.212	5,2%
Dagdeildarkomur á hjartagátt	131	6	1.688	1.523	10,8%
Svefnrannsóknir, næturmælingar á legud. (A6)	61	3	663	566	17,1%
Dagdeildarkomur, líknardeild	40	2	398	292	36,3%
Meltingarlækningar (speglanir og komur á 13D)	466	22	5.055	4.523	11,8%
<b>Lyflækningasvið samtals</b>	<b>3.149</b>	<b>144</b>	<b>39.785</b>	<b>36.186</b>	<b>9,9%</b>

### Komur á göngudeildir <sup>1)</sup>

	Desember 2016		Janúar - desember		
	Komur	Meðalfjöldi /virkan dag	2016	2015	Breyting milli ára
Húðsjúkdómur (A1)	643	31	7.784	7.676	1,4%
Kynsjúkdómur (A1)	813	39	7.872	7.714	2,0%
Taugalækningar (A2)	374	18	4.368	4.567	-4,4%
Göngudeild lyflækninga Fv. (A3), þar af:	<b>1.946</b>	<b>93</b>	<b>24.238</b>	<b>22.097</b>	<b>9,7%</b>
gigtarsjúkdómur (A3 og B7)	252	12	3.305	3.630	-9,0%
gd. langvinnra lungnasjúkd. (án vitjana)	18	1	500	695	-28,1%
gd. lungnalækninga	308	15	3.809	3.456	10,2%
almennar lyflækningar	17	1	274	302	-9,3%
ofnæmislækningar	355	17	5.003	5.117	-2,2%
smitsjúkdómalækningar	179	9	1.805	1.629	10,8%
svefnrannsóknir	817	39	9.542	7.268	31,3%
Taugarannsóknir (C2)	182	9	2.036	1.773	14,8%
Hjartarannsóknir	1.956	93	23.770	22.485	5,7%
Innkirtlasjúkdómur (G3, 22B og B3)	466	22	5.723	5.895	-2,9%
Fótamein sykursjúkra	11	-	168	79	-
Hjartagátt (10D), þar af:	<b>318</b>	<b>15</b>	<b>3.633</b>	<b>3.949</b>	<b>-8,0%</b>
gd. Hjartagátt	79	4	797	1.366	-41,7%
innskrifitir	81	4	991	884	12,1%
gd. hjartabilunar	158	8	1.845	1.699	8,6%
Meltingarsjúkdómur (10E)	111	5	1.285	1.507	-14,7%
Nýrnalækningar (10E), þar af	<b>191</b>	<b>9</b>	<b>2.187</b>	<b>1.847</b>	<b>18,4%</b>
vegna nýraígræðslu	25	1	236	176	34,1%
Geislameðferð	1.033	49	12.499	11.305	10,6%
Blóðlækningar	157	7	2.051	1.905	7,7%
Krabbameinslækningar	348	17	4.873	4.870	0,1%
Líknardeild, göngudeildarkomur *	3	0,1	58	60	-3,3%
<b>Lyflækningasvið samtals</b>	<b>8.552</b>	<b>407</b>	<b>102.545</b>	<b>97.729</b>	<b>4,9%</b>

1) Hér eru einungis taldar göngudeildarkomur, ekki þjónusta við innliggjandi sjúklinga eða sjúklinga á dagdeildum. Símtöl undanskilin.

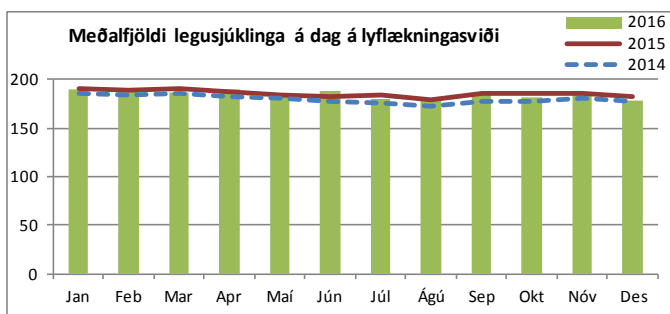
\*Auk 12 koma á göngudeild krabbameina.

### Aðgerðir í hjartaþræðingu og eftirlit

	Des. 2016		Janúar - desember		Breyting milli ára
	Fjöldi	2016	2015	2016	
Hjartaþræðingar, þar af:	148	1.740	1.737	0,2%	
kransæðavíkkunar	67	749	635	18,0%	
Hlutfall vikkana af öllum þræðingum	45%	43%	37%	17,7%	
Gangræðisgræðslur og -skiptingar	31	301	293	2,7%	
Gangræðs- og bjargræðsmælingar	326	4.063	3.895	4,3%	
Brennsluáðgerðir (Ablationir)	18	173	118	46,6%	
Aortalokuaðgerðir	4	23	9	-	
Lokanir á opum milli forhöfða hjarta (ASD)	1	21	16	-	
Bjargræðisgræðslur	7	58	67	-13,4%	

### Heimavitjanir

	Desember 2016		Janúar - desember		
	Vitjanir	Meðalfjöldi /dag	2016	2015	Breyting milli ára
Heimahlýning	387	12,5	4.556	4.189	8,8%
Vitjanir til langveikra lungnasjúklinga	125	6,0	1.425	864	64,9%
<b>Lyflækningasvið samtals</b>	<b>512</b>	<b>18</b>	<b>5.981</b>	<b>5.053</b>	<b>18,4%</b>



### Skilunardeild

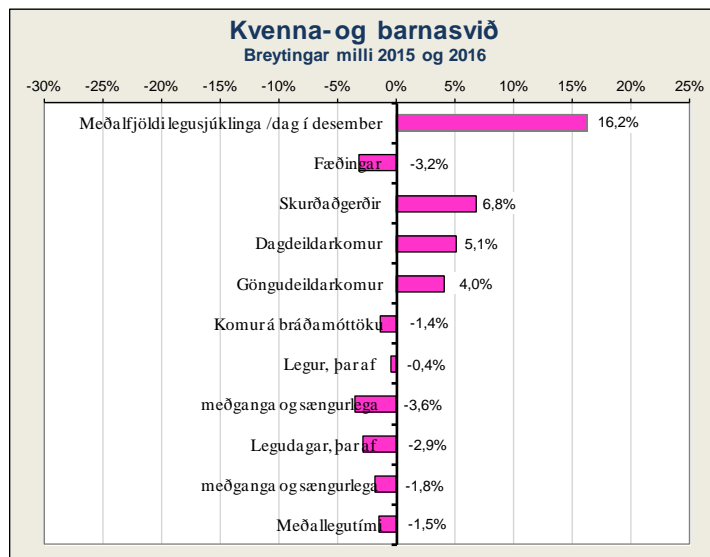
	Fjöldi jan.-des.		Mism. milli ára	Breyting milli ára
	2016	2015		
Blóðskilun	7.586	7.719	-133	-1,7%
Kviðskilun	184	185	-1	-0,5%
Blóðvaskaskipti	70	41	29	70,7%
<b>Alls</b>	<b>7.840</b>	<b>7.945</b>	<b>-105</b>	<b>-1,3%</b>

### Rannsóknarstofa í taugalífeðlisfræði

	Fjöldi jan.-des.		Mism. milli ára	Breyting milli ára
	2016	2015		
Heilarit / svefnheilarit	1.221	1.140	81	7,1%
Tauga- og vöðvarit / hrifrit / segulörvun <sup>1)</sup>	738	551	187	33,9%
Ísetning / sírit	37	48	-11	-22,9%
<b>Alls</b>	<b>1.996</b>	<b>1.739</b>	<b>257</b>	<b>14,8%</b>

1) Hrífrit er samheiti yfir mælingar á sjón-, skyn- og heyrnarhrifum.

## Kvenna- og barnasvið



### Fæðingar

	Des. 2016	Janúar - desember		Breyting milli ára
	Fjöldi	2016	2015	
Fædd lifandi börn	219	3.006	3.105	-3,2%
Fæðingar, þar af	212	2.940	3.037	-3,2%
keisaraskurðir	39	539	541	-0,4%
tvíburafæðingar	7	64	66	-3,0%
þríburafæðingar	0	2	1	-
Hlutfall fjölburafæðinga	3,3%	2,2%	2,2%	-
Hlutfall keisaraskurða	18,4%	18,3%	17,8%	-

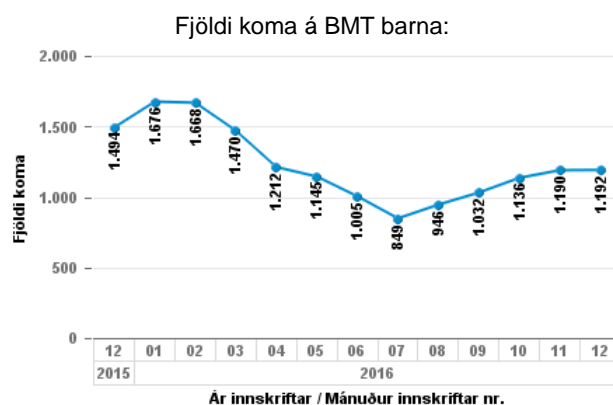
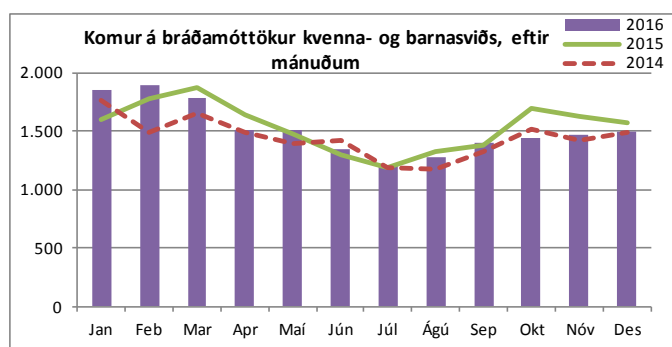
### Bráðamóttökur

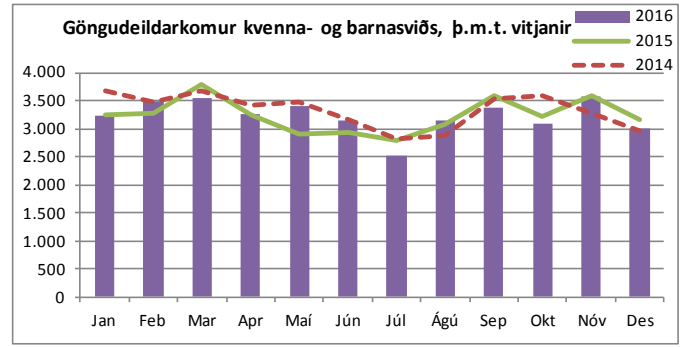
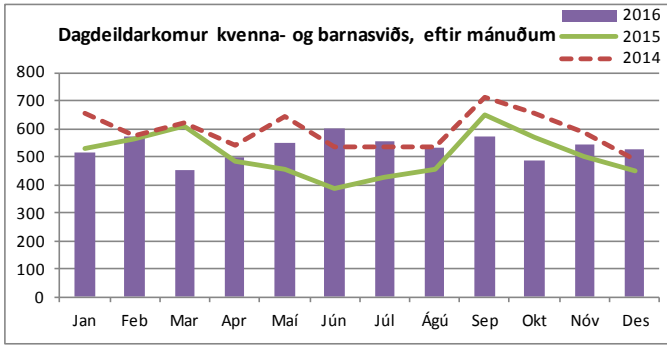
	Komur		Fjöldi koma janúar - des.			Breyting milli ára	Meðalfjöldi á dag		Innlagnir í kjölfar komu			Hlutfall innlagna	
	Des. 2016	Des. 2015	2016	2015	Mismunur		2016	2015	2016	2015	Mismunur	2016	2015
<b>Bráðamóttaka barna</b>	<b>1.164</b>	<b>1.251</b>	<b>14.018</b>	<b>14.502</b>	<b>-484</b>	<b>-3,3%</b>	<b>38</b>	<b>40</b>	<b>810</b>	<b>844</b>	<b>-34</b>	<b>5,8%</b>	<b>5,8%</b>
<b>Kvennadeildir, bráðakomur</b>	<b>337</b>	<b>324</b>	<b>4.208</b>	<b>3.976</b>	<b>232</b>	<b>5,8%</b>	<b>11</b>	<b>11</b>	<b>803</b>	<b>695</b>	<b>108</b>	<b>19,1%</b>	<b>17,5%</b>
v. kvenlækninga	62	71	879	746	133	17,8%	2	2	181	142	39	20,6%	19,0%
v. meðgöngu og fæðinga, þar af	<b>275</b>	<b>253</b>	<b>3.329</b>	<b>3.230</b>	<b>99</b>	<b>3,1%</b>	<b>9</b>	<b>9</b>	<b>622</b>	<b>553</b>	<b>69</b>	<b>18,7%</b>	<b>17,1%</b>
á deild 22A	139	113	1.646	1.398	248	17,7%	4	4	192	153	39	11,7%	10,9%
á deild 23B	136	140	1.683	1.832	-149	-8,1%	5	5	430	400	30	25,5%	21,8%

### Legur eftir þjónustuflokkum

	Desember 2016		Janúar - desember								
	Legudagar	Meðalfjöldi sjúkl./dag	Legudagar			Legur			Meðallegutími		
			2016	2015	Breyting milli ára	2016	2015	Breyting milli ára	2016	2015	Breyting milli ára
Almennar barnalækningar	253	8,2	3.512	3.692	-4,9%	930	961	-3,2%	4,2	3,7	12,6%
Barna- og unglíngageðlækningar	388	12,5	3.668	3.760	-2,4%	251	272	-7,7%	14,6	14,5	0,8%
Barnaskurðlækningar	95	3,1	1.482	1.664	-10,9%	615	612	0,5%	2,6	2,9	-10,6%
Hvildarinnlagnir - börn	125	4,0	1.570	1.433	9,6%	412	372	10,8%	3,8	3,9	-2,0%
Nýburalækningar	382	12,3	4.114	4.720	-12,8%	357	379	-5,8%	12,0	12,2	-1,6%
Kvenlækningar	221	7,1	2.459	2.120	16,0%	957	820	16,7%	2,5	2,6	-3,9%
Meðganga og sængurlega	571	18,4	7.816	7.957	-1,8%	3.661	3.797	-3,6%	2,1	2,1	0,2%
<b>Kvenna- og barnasvið samtals<sup>1)</sup></b>	<b>2.035</b>	<b>65,6</b>	<b>24.621</b>	<b>25.346</b>	<b>-2,9%</b>	<b>7.183</b>	<b>7.213</b>	<b>-0,4%</b>	<b>3,4</b>	<b>3,5</b>	<b>-1,5%</b>

1) Hér er fyrir bæði árin birtur raun meðallegutími þeirra sjúklinga sem hafa útskrifast frá áramótum, talið frá innskriftardegi til útskriftardags. Hér eru samtölur fyrir meðallegutíma sviðanna birtar án útlaga (m.v. 6 mán.), en meðallegutími einstakra sérgreina birtur með útlögum. Bandstrik merkir að ekki var um neina útskrift að ræða á tímabilinu og því ekki birt tala.





Komur á dagdeildir og klínískar rannsóknardeildir (innliggjandi sjúklingar meðtaldir)

	Desember 2016		Janúar - desember		
	Komur	Meðalfjöldi /virkan dag	2016	2015	Breyting milli ára
Dagdeild mæðravendrar (22B)	174	8	2.446	2.336	4,7%
Dagdeild barna	115	5	1.635	1.456	12,3%
Dagdeildarkomur kvenlækninga (21A)	171	8	1.624	1.340	21,2%
Dagdeildarkomur á vökudeild	18	1	373	499	-25,3%
Rjóður, dagdeild	16	1	176	410	-
Dagdeildarkomur á 22A	32	1,5	122	26	369,2%
<b>Kvenna- og barnasvið samtals</b>	<b>526</b>	<b>25</b>	<b>6.376</b>	<b>6.067</b>	<b>5,1%</b>

Komur á göngudeildir <sup>1)</sup>

	Desember 2016		Janúar - desember		
	Komur	Meðalfjöldi /virkan dag	2016	2015	Breyting milli ára
Barna- og unglíngageildeild (m iðubjálfun)	433	21	5.622	5.765	-2,5%
Göngudeild Barnaspítala	814	39	11.260	12.167	-7,5%
Kvenlækningar, innskriftir	10	0	203	241	-15,8%
Göngudeild kvenlækninga	439	21	6.051	5.466	10,7%
Fósturgreiningardeild	847	40	10.322	10.303	0,2%
Mæðravernnd	640	30	7.472	5.400	38,4%
<b>Kvenna- og barnasvið samtals</b>	<b>3.183</b>	<b>152</b>	<b>40.930</b>	<b>39.342</b>	<b>4,0%</b>

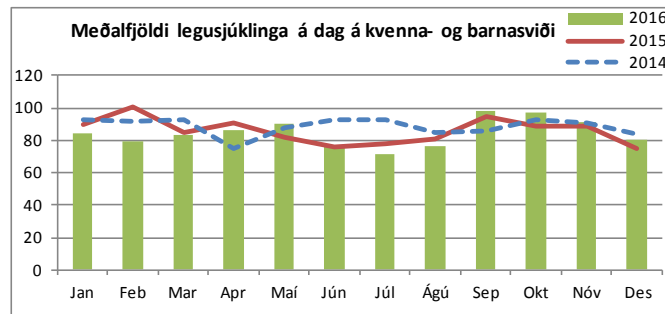
1) Hér eru einungis taldar göngudeildarkomur, ekki þjónusta við innliggjandi sjúklinga eða sjúklinga á dagdeildum. Símtöl undanskilin.

Dvalir e. legudeildum <sup>1)</sup>

	Desember 2016 (aðeins einn mánuður)				
	Meðalfjöldi sjúkl./sólárhring	Meðalfjöldi opinna rúma/mán.	Rúmanýting	Dvalardagar (yfir nótt)	Meðaldvalartími útskrifaðra sjúklinga í des.
Barnadeild	11,1	17	65%	343	2,7
Barna- og unglíngageildeild BUGL, 5 daga deild	18,5	17	109%	388	14,2
Fæðingavakt	3,5	9	39%	108	0,6
Kvenlækningadeild	11,4	11	104%	353	2,3
Meðgöngu- og sængurlegudeild	15,0	22	68%	465	1,6
Rjóður	4,0	7	58%	125	3,5
Vökudeild	12,2	22	56%	379	14,0
<b>Kvenna- og barnasvið samtals<sup>2)</sup></b>	<b>75,7</b>	<b>105</b>	<b>81%</b>	<b>2.161</b>	<b>2,6</b>

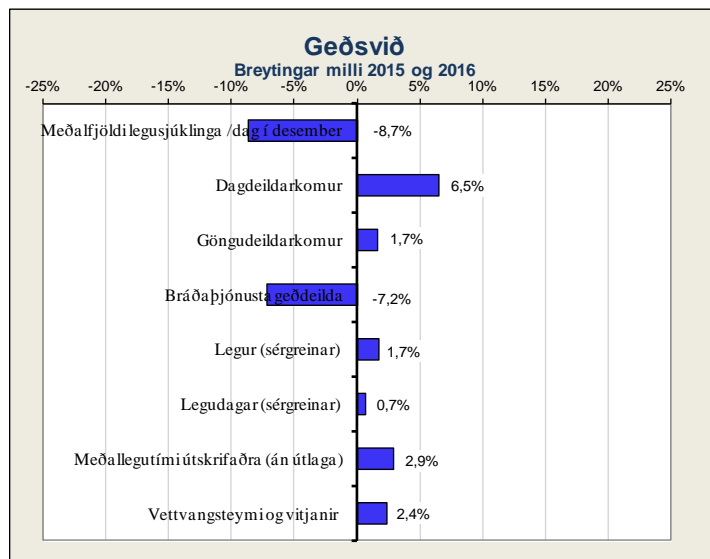
1) Fjöldi dvalardaga eftir legudeildum getur verið nokkuð frábrugðinn tölum um legudaga eftir þjónustuflokkum (sérgreinum) sviða m.a. vegna þess að nokkrar deildir eru með innliggjandi sjúklinga frá þjónustuflokkí (sérgrein) sem tilheyri öðru sviði en legudeildin. Tölur um fjölda innskrifta, útskrifta og dvalardaga eftir deildum eru aðgengilegar stjórndendum í Gagnagátt LSH í skýrslunni „Legur og legudagar“ undir „dvalir“.

2) Rúmanýting alls er reiknuð án fæðingavaktar og vökudeilda.



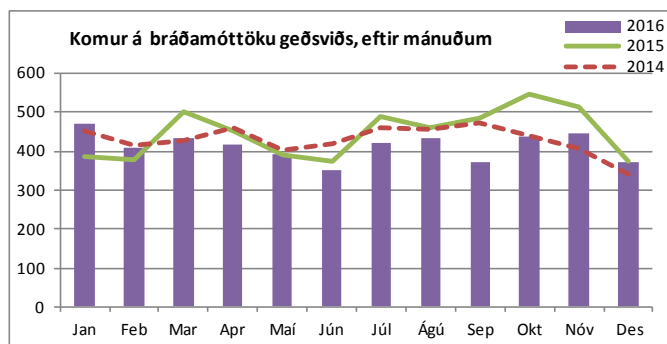


## Geðsvið



## Heimavitjanir

	Desember 2016		Janúar - desember		
	Vitjanir	Meðalfjöldi /dag	2016	2015	Breyting milli ára
Samfélagsþjónusta geðsviðs	162	7,7	1.819	1.775	2,5%
Vitjanir frá göngudeild á Kleppi	26	1,2	312	306	2,0%
<b>Geðsvið samtals</b>	<b>188</b>	<b>9</b>	<b>2.131</b>	<b>2.081</b>	<b>2,4%</b>



## Bráðamóttökur

	Komur		Fjöldi koma janúar - des.			Breyting milli ára	Meðalfjöldi á dag		Innlagnir í kjölfar komu			Hlutfall innlagna	
	Des. 2016	Des. 2015	2016	2015	Mismunur		2016	2015	2016	2015	Mismunur	2016	2015
Geðdeildir, bráðakomur	373	372	4.959	5.341	-382	-7,2%	14	15	893	975	-82	18,0%	18,3%

## Legur eftir þjónustuflokkum

	Desember 2016		Janúar - desember								
	Legudagar	Meðalfjöldi sjúkl./dag	Legudagar			Legur			Meðallegutími		
			2016	2015	Breyting milli ára	2016	2015	Breyting milli ára	2016	2015	Breyting milli ára
Almennar geðlækningar (og fíknimeðferð)	1.528	49,3	19.895	20.096	-1,0%	1.934	1.898	1,9%	10,8	10,6	1,5%
Geðlækningar, endurhæfing	1.029	33,2	12.501	12.257	2,0%	186	194	-4,1%	73,3	82,2	-10,8%
Réttargeðlækningar	360	11,6	4.385	4.171	5,1%	49	40	22,5%	107,3	116,9	-
<b>Geðsvið samtals<sup>1)</sup></b>	<b>2.917</b>	<b>94,1</b>	<b>36.781</b>	<b>36.524</b>	<b>0,7%</b>	<b>2.169</b>	<b>2.132</b>	<b>1,7%</b>	<b>13,9</b>	<b>13,5</b>	<b>2,9%</b>

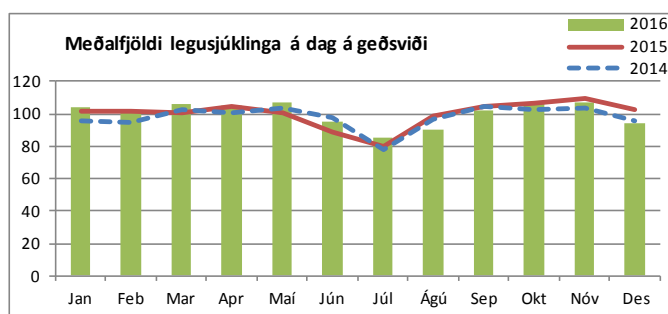
1) Hér er fyrir bæði árin birtur raun meðallegutími þeirra sjúklinga sem hafa útskrifast frá áramótum, talið frá innskriftardegi til útskriftardags. Hér eru samtölur fyrir meðallegutíma sviðanna birtar án útlaga (m.v. 6 mán.), en meðallegutími einstakra sérgreina birtur með útlögum. Bandstrik merkir að ekki var um neina útskrift að ræða á tímabilinu og því ekki birt tala.

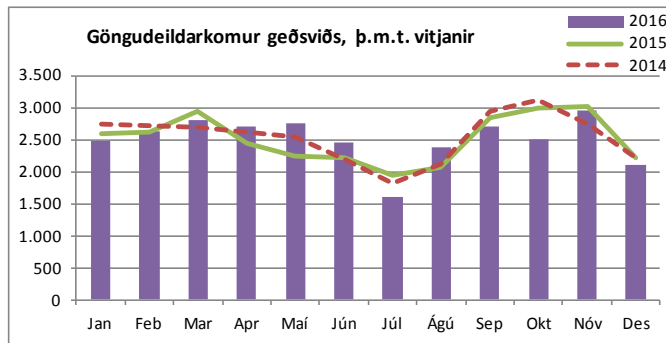
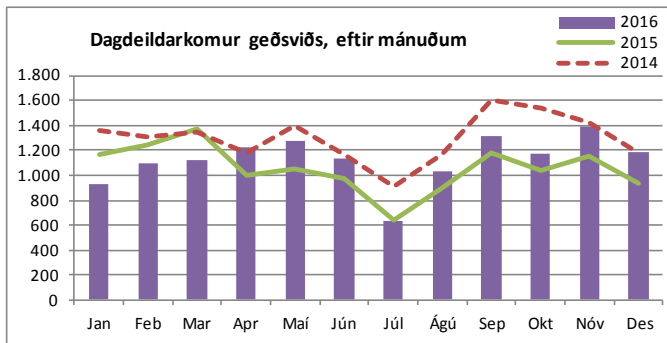
## Dvalir e. legudeildum<sup>1)</sup>

	Desember 2016 (aðeins einn mánuður)				
	Meðalfjöldi sjúkl./sólárhring	Meðalfjöldi opinna rúma/mán.	Rúmanýting	Dvalardagar (yfir nótt)	Meðaldvalartími útskrifaðra sjúklinga í des.
Bráðageðdeild 32CB, bráðaherbergi	0,8	2	-	24	0,8
Bráðageðdeild 32C	6,0	10	60%	187	6,7
Endurhæfingargeðdeild, 5-daga deild	5,9	7	84%	182	15,1
Endurhæfingargeðdeild	11,5	12	96%	357	53,5
Laugarásinn meðferðargeðdeild (Endurhæfing)	5,5	7	78%	170	18,7
Móttökugeðdeild 32A	15,3	17	90%	474	10,8
Móttökugeðdeild fíknimeðferðar (33A)	13,4	15	89%	416	7,3
Móttökugeðdeild 33C	13,7	16	86%	426	12,5
Réttargeðdeild	5,0	9	56%	155	
Sérhæfð endurhæfingargeðdeild	10,3	10	103%	320	101,0
Öryggisgeðdeild	6,6	8	83%	205	50,7
<b>Geðsvið samtals<sup>2)</sup></b>	<b>94,1</b>	<b>113</b>	<b>86%</b>	<b>2.916</b>	<b>12,7</b>

1) Fjöldi dvalardaga eftir legudeildum getur verið nokkuð frábrugðinn tölum um legudaga eftir þjónustuflokkum (sérgreinum) sviða m.a. vegna þess að nokkrar deildir eru með innliggjandi sjúklinga frá þjónustuflokkum (sérgrein) sem tilheyra öðru sviði en legudeildin. Tölur um fjölda innskrifa, útskrifa og dvalardaga eftir deildum eru aðgengilegar stjórnendum í Gagnagátt LSH í skýrslunni „Legur og legudagar“ undir „dvalir“.

2) Rúmanýting alls er reiknuð án réttargeðdeilda.





#### Komur á dagdeildir og klínískar rannsóknardeildir (innliggjandi sjúklingar meðtaldir)

	Desember 2016		Janúar - desember		
	Komur	Meðalfjöldi /virkan dag	2016	2015	Breyting milli ára
Laugarásinn meðferðargeðeild (LR)	690	33	6.968	7.135	-2,3%
Dagdeild fíknimeðferðar	233	11	2.835	2.483	14,2%
Dagdeild Hvítabandi (m. lífsfærni)	140	7	2.116	1.798	17,7%
Dagdeild átröskunar	123	6	1.544	1.021	51,2%
Dagd. komur á endurhæfingargeðeild	0	0,0	57	255	-77,6%
<b>Geðsvið samtals</b>	<b>1.186</b>	<b>56</b>	<b>13.520</b>	<b>12.692</b>	<b>6,5%</b>

#### Komur á göngudeildir <sup>1)</sup>

	Desember 2016		Janúar - desember		
	Komur	Meðalfjöldi /virkan dag	2016	2015	Breyting milli ára
Félagsráðgjöf, utan geðsviðs	121	6	1.703	1.780	-4,3%
Göngudeild fíknimeðferðar	487	23	6.802	6.582	3,3%
Göngudeild geðsviðs 31E (m. Hvítabandi)	609	29	9.714	9.846	-1,3%
Göngudeild átröskunar	86	4	998	1.316	-24,2%
Göngudeild Kleppi án vitjana	534	25	6.641	6.732	-1,4%
Göngudeild FMB teymis	58	3	1.174	1.514	-22,5%
Göngudeild Laugarásinn meðferð	0	0	118	21	-
Sálgæsla presta og djákna	76	4	975	807	20,8%
Sálf ræðipjónusta, utan geðsviðs	115	5	2.297	2.048	12,2%
Göngudeild samfélagsgeðteymi	175	8	1.992	1.230	62,0%
<b>Geðsvið samtals</b>	<b>2.261</b>	<b>108</b>	<b>32.414</b>	<b>31.876</b>	<b>1,7%</b>

1) Hér eru einungis taldar göngudeildarkomur, ekki þjónusta við innliggjandi sjúklinga eða sjúklinga á dagdeildum. Símtöl undanskilin.

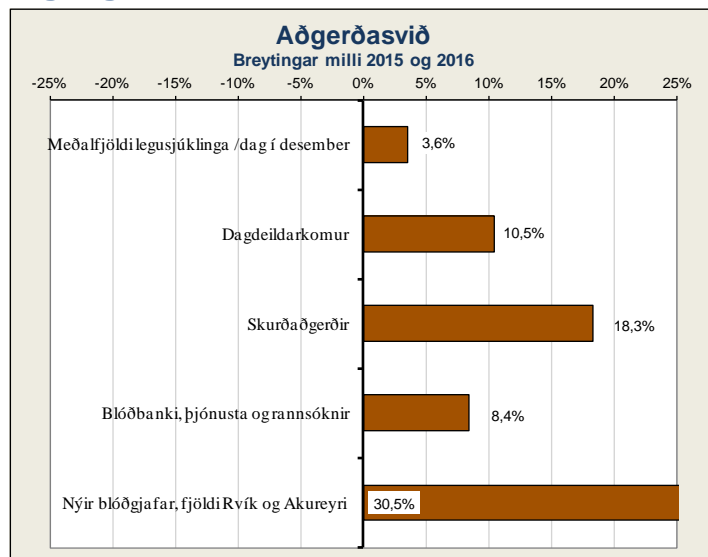
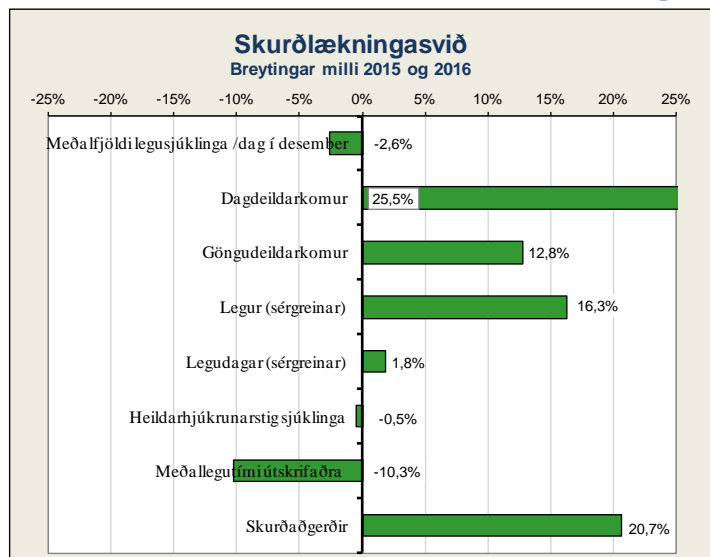
#### Sálgæsla presta og djákna

	Fjöldi jan.-des.		Mism. milli ára	Breyting milli ára
	2016	2015		
Sálgæslusamtöl við einstaklinga	1.495	1.253	242	19,3%
Sálgæslusamtöl með fjölskyldu	1.228	1.244	-16	-1,3%
Eftirfylgd	997	909	88	9,7%
Sálgæslusímtöl	233	548	-315	-57,5%
Guðspjónustur, helgihald og kyrrðarstundir	299	303	-4	-1,3%
Stuðningur v. starfsmenn	387	279	108	38,7%
Hópastarf	46	52	-6	-11,5%
Helgistund við dánarbeð <sup>1)</sup>	190	177	13	7,3%
Handleiðsla starfsmanna	74	112	-38	-33,9%
Fjölskyldufundur	101	128	-27	-21,1%
Útköll <sup>2)</sup>	689	712	-23	-3,2%
<b>Samtals</b>	<b>5.739</b>	<b>5.717</b>	<b>22</b>	<b>0,4%</b>

1) Einungis helgistundir á dagvinnutíma, aðrar koma fram með útköllum.

2) Útköll, utan dagvinnutíma, vegna stuðnings við aðstandendur, sjúklinga, starfsmenn eða vegna helgistundar við dánarbeð.

## Skurðlækningsvið og aðgerðasvið



### Legur eftir þjónustuflokkum

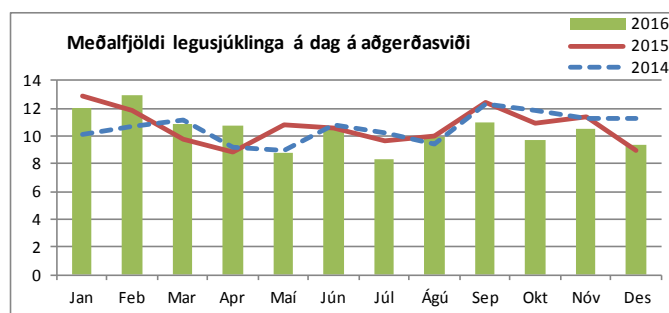
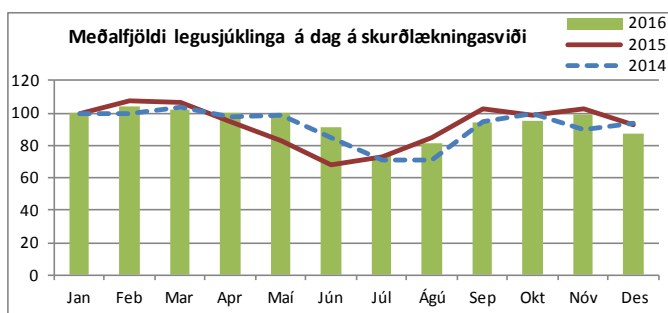
	Desember 2016		Janúar - desember								
	Legu- dagar	Meðalfjöldi sjúkl./dag	Legudagar			Legur			Meðallegutími		
			2016	2015	Breyting milli ára	2016	2015	Breyting milli ára	2016	2015	Breyting milli ára
Almennar skurðlækningar	655	21,1	10.431	10.999	-5,2%	2.224	2.082	6,8%	4,6	5,1	-10,2%
Augnlækningar	28	0,9	390	366	6,6%	162	159	1,9%	2,5	2,4	3,1%
Hjarta- og lungnaskurðlækningar	431	13,9	4.405	4.675	-5,8%	549	542	1,3%	8,0	8,8	-9,1%
Bæklunarskurðlækningar	1.076	34,7	12.203	9.952	22,6%	2.132	1.534	39,0%	5,8	6,3	-8,2%
Háls-, nef- og eyrnalækningar	81	2,6	1.398	1.126	24,2%	492	415	18,6%	2,9	2,7	6,6%
Heila- og taugaskurðlækningar	214	6,9	2.457	2.378	3,3%	464	418	11,0%	5,4	5,7	-4,6%
Lýtalækningar	72	2,3	1.461	1.495	-2,3%	222	217	2,3%	6,7	7,7	-12,9%
Þvagfæraskurðlækningar	87	2,8	1.452	1.775	-18,2%	632	540	17,0%	2,3	3,2	-26,7%
Æðaskurðlækningar	196	6,3	1.972	2.761	-28,6%	267	237	12,7%	7,6	11,7	-35,1%
<b>Skurðlækningsvið samtals<sup>1)</sup></b>	<b>2.840</b>	<b>91,6</b>	<b>36.169</b>	<b>35.527</b>	<b>1,8%</b>	<b>7.144</b>	<b>6.144</b>	<b>16,3%</b>	<b>5,0</b>	<b>5,6</b>	<b>-10,3%</b>

1) Hér er fyrir bæði árin birtur raun meðallegutími þeirra sjúklinga sem hafa útskrifast frá áramótum, talið frá innskriftardegi til útskriftardags. Hér eru samtölur fyrir meðallegutíma sviðanna birtar án útlaga (m.v. 6 mán.), en meðallegutími einstakra sérgreina birtur með útlögum. Bandstrik merkir að ekki var um neina útskrift að ræða á tímabilinu og því ekki birt tala.

### Dvalir e. legudeildum<sup>1)</sup>

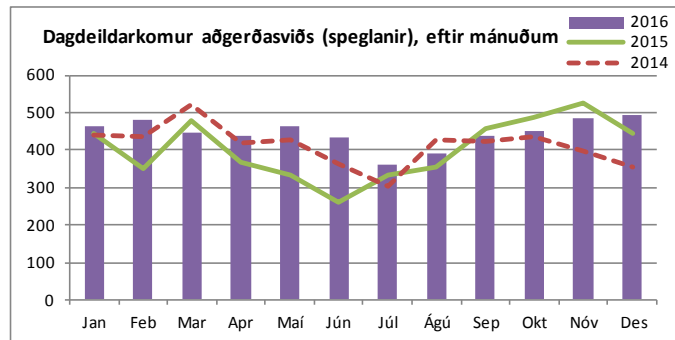
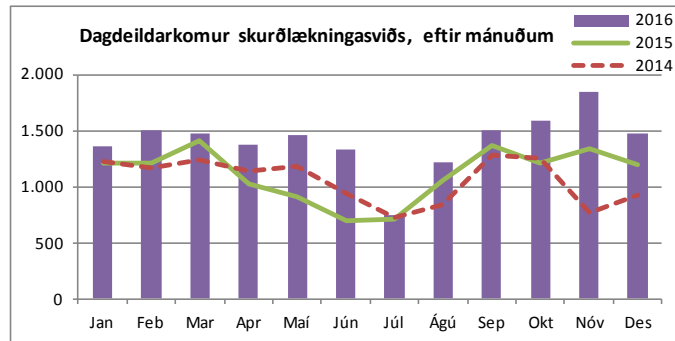
	Desember 2016 (aðeins einn mánuður)				
	Meðalfjöldi sjúkl./sólarring	Meðalfjöldi opinna rúma/mán.	Rúma- nýting	Dvalardagar (yfir nótt)	Meðaldvalartími útskrifaðra sjúklinga í des.
Bæklunarskurðeild (B5)	17,3	16	108%	536	7,5
Dagdeild skurðlækninga F - legudeild (Fv-A5)	3,4	4	85%	71	1,9
Dagdeild skurðlækninga H - legudeild (Hb-13D)	1,8	2	90%	38	1,2
Heila-, tauga- og bæklunarskurðeild (B6)	16,7	15	111%	518	5,9
Hjarta-, lungna- og augnaskurðeild (12G)	14,8	15	99%	460	4,9
HNE-, lýta- og æðaskurðeild (A4)	15,8	16	99%	490	4,5
Skurðlækningadeild (lokuð- flyst á 13E)	0,0	0	-	0	-
Skurðlækninga- og þvagfæraskurðeild (13G)	19,2	18	107%	596	4,1
<b>Skurðlækningsvið samtals</b>	<b>89,1</b>	<b>86</b>	<b>104%</b>	<b>2.709</b>	<b>4,8</b>
Gjörgæsludeild Fossvogi	4,6	7	66%	143	2,9
Gjörgæsludeild Hringbraut	4,7	7	67%	146	2,5
<b>Aðgerðasvið samtals</b>	<b>9,3</b>	<b>14</b>	<b>67%</b>	<b>289</b>	<b>2,7</b>

1) Fjöldi dvalardaga eftir legudeildum getur verið nokkuð frábrugðinn tölum um legudaga eftir þjónustuflokkum (sérgreinum) sviða m.a. vegna þess að nokkrar deildir eru með innliggjandi sjúklinga frá þjónustuflokki (sérgrein) sem tilheyrið öðru sviði en legudeildin. Tölur um fjölda innskrifta, útskrifta og dvalardaga eftir deildum eru aðgengilegar stjórnendum í Gagnagátt LSH í skýrslunni „Legur og legudagar“ undir „dvalir“.



Komur á dagdeildir og klínískar rannsóknardeildir (innliggjandi sjúklingar meðaldir)

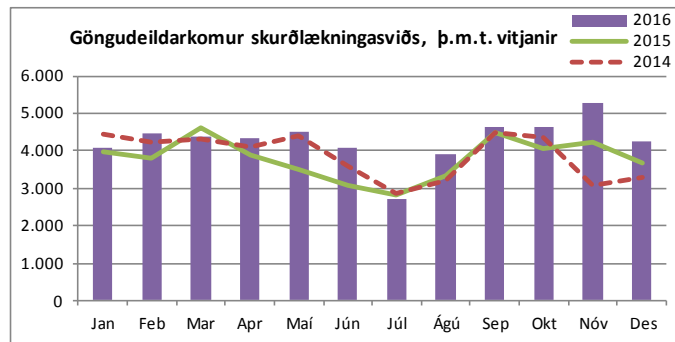
	Desember 2016		Janúar - desember		
	Komur	Meðalfjöldi /virkan dag	2016	2015	Breyting milli ára
Dagdeild augnlækninga	792	38	7.712	5.624	37,1%
Dagdeild skurðlækninga F, þar af:	<b>340</b>	<b>16</b>	<b>4.613</b>	<b>3.849</b>	<b>19,8%</b>
bæklunarlækningar	159	8	2.067	1.521	35,9%
háls-, nef- og eyrnalækningar	68	3	1.095	1.092	0,3%
heila- og taugalækningar	44	2	605	577	4,9%
æðaskurðlækningar	39	2	496	406	22,2%
lýtalækningar	30	1	350	253	38,3%
Dagdeild skurðlækninga H, þar af:	<b>335</b>	<b>16</b>	<b>4.484</b>	<b>3.920</b>	<b>14,4%</b>
undirbúningur fyrir aðgerð o.fl.	73	3	1.268	1.034	22,6%
almennar skurðlækningar	136	6	1.647	1.415	16,4%
þvagfæraskurðlækningar	55	3	669	601	11,3%
augnlækningar	33	2	334	259	29,0%
svæfinga- og gjörgæslulækningar	24	1	258	206	-
meltingarlækningar	9	0,4	104	104	0,0%
lyflækningar krabbameina	0	0	68	41	65,9%
nýrnalækningar	3	0,1	34	104	-
aðrar sérgreinar	2	0	102	156	-34,6%
<b>Skurðlækningsvið samtals</b>	<b>1.467</b>	<b>70</b>	<b>16.809</b>	<b>13.393</b>	<b>25,5%</b>
Speglanir Hringbraut	445	21	4.872	4.387	11,1%
Speglanir Fossvogi	47	2	472	450	4,9%
<b>Aðgerðasvið samtals</b>	<b>492</b>	<b>2</b>	<b>5.344</b>	<b>4.837</b>	<b>10,5%</b>



Komur á göngudeildir <sup>1)</sup>

	Desember 2016		Janúar - desember		
	Komur	Meðalfjöldi /virkan dag	2016	2015	Breyting milli ára
Augnlækningar	973	46	8.740	6.982	25,2%
Göngudeild skurðlækninga F (B3) alls, þar af:	<b>1.168</b>	<b>56</b>	<b>15.044</b>	<b>13.920</b>	<b>8,1%</b>
háls-, nef- og eyrnalækningar	669	32	8.424	8.103	4,0%
heila- og taugaskurðlækningar	68	3	906	965	-6,1%
innskriftamiðstöð	178	8	2.240	1.646	36,1%
lýtalækningar	79	4	947	860	10,1%
sáramiðstöð	150	7	2.132	2.099	1,6%
æðaskurðlækningar	24	1	395	247	59,9%
Bæklunarlækningar (G3)	717	34	9.780	8.240	18,7%
Göngudeild skurðlækninga H (10E) alls, þar af:	<b>766</b>	<b>36</b>	<b>9.454</b>	<b>8.835</b>	<b>7,0%</b>
hjarta- og lungnaskurðlækningar	45	2	588	508	15,7%
hjúkrunarmóttaka	292	14	3.525	3.464	1,8%
innskriftamiðstöð	153	7	2.170	1.897	14,4%
lýtalækningar	42	2	378	219	72,6%
skurðlækningar almennar	190	9	2.297	2.300	-0,1%
deildarlækna	28	1	314	297	5,7%
verkjamiðstöð	16	0,8	182	150	21,3%
Þvagfæraskurðlækningar (11A)	584	28	7.569	6.883	10,0%
Skurðlækningar 12G	4	0	44	43	2,3%
Næringarstofa	44	2	604	503	20,1%
<b>Skurðlækningsvið samtals</b>	<b>4.256</b>	<b>203</b>	<b>51.235</b>	<b>45.406</b>	<b>12,8%</b>

1) Hér eru einungis taldir göngudeildarkomur, ekki þjónusta við innliggjandi sjúklinga eða sjúklinga á dagdeildum. Símtöl undanskilin.



Blóðbanki – Reykjavík og Akureyri

(Gögn frá starfseiningu)

	Samtals jan.-des.		Breyting milli ára
	2016	2015	
<b>Blóðgjafar</b>			
Safnaðar heilblóðseiningar	10.529	10.689	-1,5%
Sértæk blóðsöfnun (blóðfl./plasma/rauðk)	864	919	-6,0%
Nýskráðir blóðgjafar	2.047	1.569	30,5%
Fjöldi blóðsöfnunarferða	121	90	34,4%
<b>Blóðhlutar</b>			
Heildarframleiðsla rauðkornaþykknis	10.758	10.850	-0,8%
Heildarframleiðsla blóðflögupykknis	2.019	2.218	-9,0%
Heildarframleiðsla plasma	2.162	2.586	-16,4%
Inngefin rauðkornaþykki	10.451	10.528	-0,7%
Inngefin blóðflögupykki	1.799	2.041	-11,9%
Inngefið plasma	2.094	2.695	-22,3%
<b>Rannsóknir</b>			
ABO RhD flokkanir	10.074	9.407	7,1%
Samræmingarpróf	10.899	9.945	9,6%

Speglanir

	Des. 2016	Janúar -desember		Breyting milli ára
	Fjöldi	2016	2015	
Magaspeglun	207	2.070	1.766	17,2%
Ristilspeglun löng	95	973	863	12,7%
Ristilspeglun stutt	26	343	310	10,6%
Maga- og ristilspeglun löng	33	282	232	21,6%
Maga- og ristilspeglun stutt	4	38	21	81,0%
Ómspeglun melting	12	146	138	5,8%
Gallvegsspeglun	26	309	355	-13,0%
Berkjuspeglun	34	391	434	-9,9%
Hjúkrun, móttaka og ráðgjöf	28	357	152	134,9%
Annað	26	433	582	-25,6%
<b>Alls</b>	<b>491</b>	<b>5.342</b>	<b>4.853</b>	<b>10,1%</b>

Fjölgun rannsókna milli ára skýrist m.a. af færri rannsóknum 2015 vegna verkfalla.

Nýting skurðgreina á úthlutaðum dagvinnutíma <sup>1)</sup>

	Desember 2016			
	Fossvogur	Hringbraut	Eiríksgata	Kvinnadeild
Bæklunarskurðlækningar	80,0%			
Háls-, nef- og eyrnalækningar	43,0%			
Heila- og taugaskurðlækningar	75,0%			
Lýtalækningar	61,3%			
Æðaskurðlækningar	84,9%			
Almennar skurðlækningar		79,7%		
Augnlækningar		42,5%		
Barnaskurðlækningar		58,4%		
Brjóstholsskurðlækningar		63,2%		
Kvenskurðlækningar		70,8%		
Þvagfæraskurðlækningar		66,1%		
Augnlækningar			72,7%	
Almennar skurðlækningar				68,5%
Kvenskurðlækningar				103,4%
Meðganga og fæðing				80,4%
<b>Meðalnýting sérgreina</b>	<b>68,8%</b>	<b>63,5%</b>	<b>72,7%</b>	<b>84,1%</b>

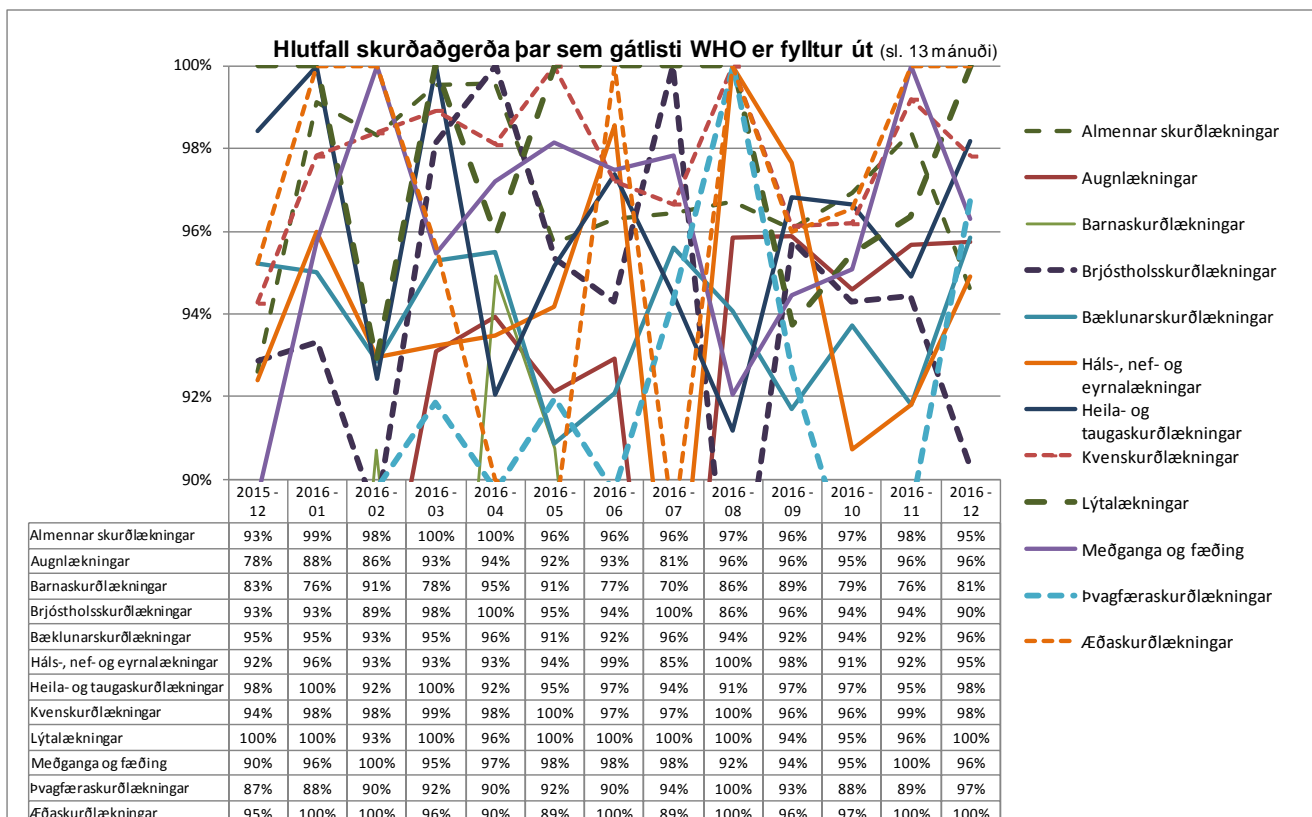
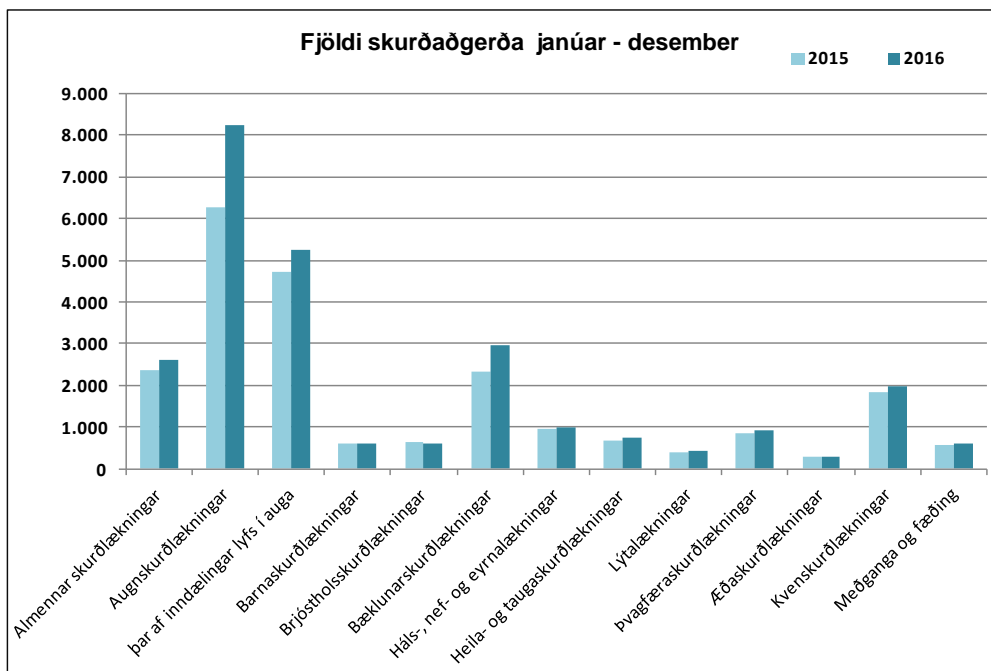
1) Miðað er við samtals nýttan stofutíma ásamt millitíma til þrifa og undirbúnings fyrir næstu aðgerð. Nýting yfir 100% býðir að sérgreinin nýtir meira en úthlutaðan tíma sinn.

2) Kvenskurðlækningar hafa fengið aðstöðu á Hringbraut einn dag í viku fyrir aðgerðir með þjálfari.

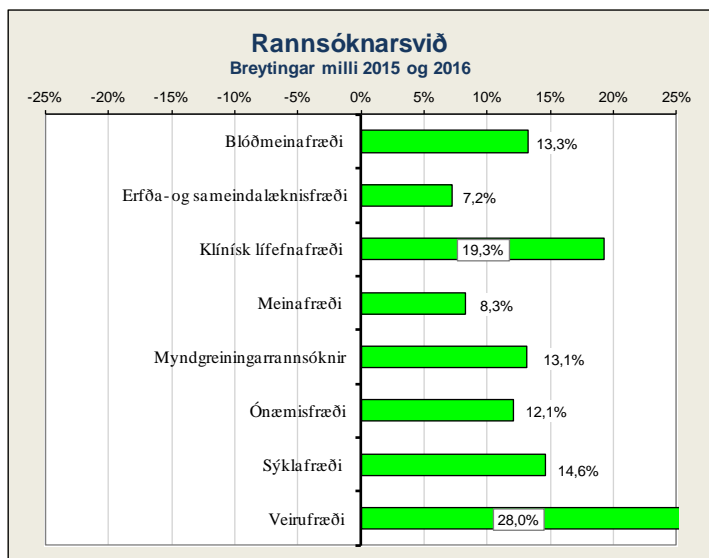
Skurðaðgerðir, eftir aðgerðarflokkun

	Des.	Allar aðgerðir í jan.-des.			þar af bráðaáðgerðir					þar af dagdeildaraðgerðir				
		2016	2015	Breyting milli ára	2016	2015	Breyting milli ára	2016	2015	2016	2015	Breyting milli ára	2016	2015
Almennar skurðlækningar	205	2.599	2.347	10,7%	896	859	4,3%	34,5%	36,6%	980	801	22,3%	37,7%	34,1%
Augnlækningar	840	8.249	6.265	31,7%	147	124	18,5%	1,8%	2,0%	8.113	6.120	32,6%	98,4%	97,7%
þar af lyfjainndælingar (án aðg.)	439	5.250	4.717	11,3%	-	-	-	-	-	5.250	4.717	11,3%	100%	100%
Barnaskurðlækningar	45	618	601	2,8%	238	266	-10,5%	38,5%	44,3%	312	298	4,7%	50,5%	49,6%
Brjóstholsskurðlækningar	48	605	651	-7,1%	219	272	-19,5%	36,2%	41,8%	41	40	2,5%	6,8%	6,1%
Bæklunarskurðlækningar	244	2.967	2.321	27,8%	1.321	1.236	6,9%	44,5%	53,3%	1.060	951	11,5%	35,7%	41,0%
Háls-, nef- og eyrnalækningar	60	976	956	2,1%	160	136	17,6%	16,4%	14,2%	645	691	-6,7%	66,1%	72,3%
Heila- og taugaskurðlækningar	57	725	673	7,7%	134	153	-12,4%	18,5%	22,7%	368	345	6,7%	50,8%	51,3%
Lýtalækningar	32	429	385	11,4%	66	82	-19,5%	15,4%	21,3%	194	140	38,6%	45,2%	36,4%
Þvagfæraskurðlækningar	64	912	846	7,8%	137	124	10,5%	15,0%	14,7%	539	485	11,1%	59,1%	57,3%
Æðaskurðlækningar	27	302	276	9,4%	94	80	17,5%	31,1%	29,0%	93	86	8,1%	30,8%	31,2%
Kvenskurðlækningar	153	1.981	1.819	8,9%	510	521	-2,1%	25,7%	28,6%	1.176	1.119	5,1%	59,4%	61,5%
Meðganga og fæðing	54	596	572	4,2%	384	364	5,5%	64,4%	63,6%	21	6	-	3,5%	1,0%
<b>Samtals <sup>1)</sup></b>	<b>1.829</b>	<b>20.959</b>	<b>17.712</b>	<b>18,3%</b>	<b>4.306</b>	<b>4.217</b>	<b>2,1%</b>	<b>20,5%</b>	<b>23,8%</b>	<b>13.542</b>	<b>11.082</b>	<b>22,2%</b>	<b>64,6%</b>	<b>62,6%</b>

1) Inndælingar lyfs í auga á dagskurðeild augnlækninga eru nú taldar með í heildarfjölda aðgerða, en voru áður taldar sér.



# Rannsóknarsvið

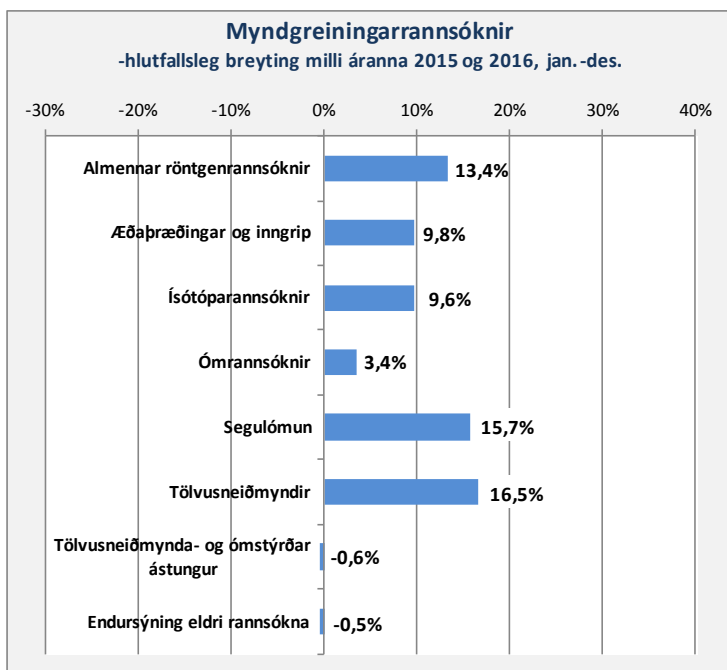


## Komur á göngudeildir <sup>1)</sup>

	Desember 2016		Janúar - desember		
	Komur	Meðalfjöldi /virkan dag	2016	2015	Breyting milli ára
Erfða- og sameindalæknisfræði*	63	3	825	767	7,6%
<b>Rannsóknarsvið samtals</b>	<b>63</b>	<b>3</b>	<b>825</b>	<b>767</b>	<b>7,6%</b>

1) Hér eru einungis taldar göngudeildarkomur, ekki þjónusta við innliggjandi sjúklinga eða sjúklinga á dagdeildum. Símtöl undanskilin.

\*Auk þess 575 símtöl vegna ráðgjafar það sem af er ári



## Rannsóknir <sup>1)</sup>

Gögn frá starfseiningu

	Fjöldi rannsókna jan.-des.		Breyting milli ára	
	2016	2015		
<b>Blóðmeinafræði</b>	<b>Samtals</b>	<b>353.235</b>	<b>311.874</b>	<b>13,3%</b>
<b>Erfða- og sameindalæknisfræði</b>				
	DNA-rannsóknir	1.911	1.518	25,9%
	Erfðaráðgjöf	1.189	983	21,0%
	Litningarannsóknir	824	727	13,3%
	Lífefnaerfðafærði	201	145	38,6%
	Nýburaskimun	4.054	4.153	-2,4%
	Fósturskimun	3.296	3.179	3,7%
	<b>Samtals</b>	<b>11.475</b>	<b>10.705</b>	<b>7,2%</b>
<b>Klínísk lífefnafræði</b>	<b>Samtals</b>	<b>1.386.594</b>	<b>1.162.337</b>	<b>19,3%</b>
<b>Meinafræði</b>				
	<i>Fjöldi vefjasýna</i>	15.145	13.678	10,7%
	Almennar vefjasneiðar	57.443	52.483	9,5%
	Ýmsar séríttanir (IP/IF/HK ofl.)	27.468	26.411	4,0%
	Flæðigreiningar	2	5	-
	Frumulíf fræði rannsóknir	587	411	42,8%
	Faðernisgreiningar	62	49	26,5%
	Sjúkrahússkrufningar	38	47	25,0%
	Réttarkrufningar	208	164	26,8%
	<b>Samtals</b>	<b>100.953</b>	<b>93.248</b>	<b>8,3%</b>
<b>Myndgreining</b>				
	Almennar röntgenrannsóknir	70.797	62.425	13,4%
	Æðapræðingar og inngrip	1.167	1.063	9,8%
	Ísótóparannsóknir	1.674	1.527	9,6%
	Ómrannsóknir	8.811	8.518	3,4%
	Segulómun	8.759	7.572	15,7%
	Tölvusneiðmyndir	33.507	28.752	16,5%
	Tölvusneiðmynda- og ómstýrðar ástungur	902	907	-0,6%
	Endursýning eldri rannsókna	2.296	2.308	-0,5%
	<b>Samtals</b>	<b>127.913</b>	<b>113.072</b>	<b>13,1%</b>
<b>Ónæmisfræði</b>				
	Sjálfsofnæmissjúkdómur - Skimun	10.459	9.002	16,2%
	Sjálfsofnæmissjúkdómur - Sértaekir	10.991	8.865	24,0%
	Magnakerfismælingar	3.989	3.790	5,3%
	Vessabundið ónæmissvar	12.519	11.286	10,9%
	Frumubundið ónæmissvar	891	816	9,2%
	Ofnæmispróf - Skimun	3.871	3.497	10,7%
	Ofnæmispróf - Sértaeki	11.570	10.017	15,5%
	Annað	265	1.379	-
	<b>Samtals</b>	<b>54.555</b>	<b>48.652</b>	<b>12,1%</b>
<b>Sýklafræði</b>				
	Þvagræktanir	28.924	24.686	17,2%
	Blóðræktanir	10.533	9.675	8,9%
	Aðrar ræktanir	35.549	31.285	13,6%
	Fjöldi næmisprófa	18.648	16.411	13,6%
	Klamydiu og lekanda PCR	39.019	33.354	17,0%
	Blóðvatnspróf	551	485	13,6%
	Sérrannsóknir	4.503	4.253	5,9%
	<b>Samtals</b>	<b>137.727</b>	<b>120.149</b>	<b>14,6%</b>
<b>Veirufræði</b>				
	Alm.blóðvatnspróf	11.275	11.268	0,1%
	Ræktanir	2.483	2.502	-0,8%
	Kjarnasýrumögnun (PCR)	31.031	23.676	31,1%
	Áhætturannsóknir	39.152	28.326	38,2%
	Aðrar rannsóknir	10.362	7.889	31,3%
	<b>Samtals</b>	<b>94.303</b>	<b>73.661</b>	<b>28,0%</b>
	<b>Alls</b>	<b>2.266.755</b>	<b>1.933.698</b>	<b>17,2%</b>

1) Þetta eru allar rannsóknir framkvæmdar á LSH, fyrir sjúklinga LSH og aðra landsmenn.

# DRG yfirlit

## Algengustu DRG flokkar <sup>1)</sup> á legudeildum LSH janúar-desember 2016

(Gögn úr klínísku vörðhúsi)

Nr.	DRG heiti	Fjöldi lega	Meðal-aldur	Meðalfjöldi legudaga	Verð skv. verðskrá
<b>Vefrænir flokkar</b>					
373	Fæðing um leggöng án aukakvilla	1.053	30	1,6	332.058
372	Fæðing um leggöng með aukakvillum	917	31	2,3	540.165
373O	Fæðing um leggöng, stutt meðferð	427	31	1,0	144.038
209G	Meiri háttar liðskiptiaðgerð á hné/ökla, fyrsta aðgerð	423	68	2,6	993.983
209E	Meiri háttar liðskiptiaðgerð á mjöðm, fyrsta aðgerð, án aukakvilla	391	70	4,6	1.108.604
127	Hjartabilun og lost	374	81	12,1	861.750
183	Vélindisbólga, raskanir í maga og görnun og ýmsar meltingarraskanir án aukakvilla, 18 ára og eldri	354	57	4,8	485.996
370	Keisaraskurður með aukakvillum	299	32	4,5	1.026.637
088	Langvinnur teppulungnasjúkdómur	290	74	8,1	830.715
466	Framhaldsmeðferð án sögu um illkynja sjúkdóm sem fylgigreiningu	286	40	1,3	475.810
167	Botnlangaskurður án margslunginnar megingreiningar eða aukakvilla	272	30	1,9	596.714
219	Aðgerðir á neðri útlím og á upphandlegg, nema mjöðm, fótur, lærleggur, án aukakvilla, 18 ára og eldri	247	53	3,7	770.073
371	Keisaraskurður án aukakvilla	238	32	2,7	705.718
090	Einföld lungna- og brjósthimnubólga án aukakvilla, 18 ára og eldri	227	66	5,3	620.418
012	Hrönnunarraskanir í taugakerfi	221	79	34,4	1.323.470
494	Gallblöðrunám um kviðarholtspeglun, án aukakvilla	220	53	3,3	681.061
359	Aðgerðir á legi og viðhengjum legs, vegna sjúkdóms sem ekki er illkynja, án aukakvilla	217	48	1,8	851.183
211N	Aðgerðir á mjöðm og lærlegg, nema meiri háttar aðgerðir á liðum, án aukakvilla, 18 ára og eldri	203	77	9,7	1.294.815
082	Æxli í öndunarfærum	200	68	11,2	937.149
243	Læknisfræðilegur bakvandi	199	62	9,4	739.038
<b>Geðrænir flokkar og tíknimeðferð</b>					
436B	Áfengis- og/eða vímuefnamisnotkun, án aukakvilla	334	38	5,5	596.238
432M	Endurhæfing innliggjandi sjúklinga á geðsviði (30-90 d)	245	38	48,0	4.608.537
426C	Aðrar raskanir á hugarástandi, yngri en 60 ára	169	33	7,0	715.809
436C	Geðrof vegna misnotkunar áfengis og/eða vímuefna	167	33	7,5	650.216
427A	Kviðaraskanir	165	38	7,0	556.063
436A	Áfengis- og/eða vímuefnamisnotkun, með aukakvillum	130	39	7,7	803.488
426A	Geðhvörf, yngri en 60 ára	124	37	11,7	1.072.714
919O	Geðsjúkdómur sem megingreining, án verulegra aðgerða, stutt meðferð	107	33	1,0	80.825
428N	Persónuleikaraskanir	100	34	3,9	357.476
430D	Langvarandi geðrof án geðklofaeinkenna	70	43	10,2	816.150

1) DRG flokkunarkerfið er staðlað frameiðslumælkerfi, sem byggist á flokkun sjúklinga, eftir sjúkdómsgreiningum og veittri meðferð. Kerfið er notað víða um heim sem upplýsinga- og/eða fjármögnunarkerfi í sjúkráhusþjónustu. Flokkar kerfisins eru alls 860, en fyrir utan 574 hefðbundna DRG flokka eru 286 flokkar fyrir stuttar legur á sjúkradeild og komur á dag- og göngudeildir. Kallast þeir flokkar DRG-O, en O stendur fyrir „outpatient“. Flokkarnir eru klínískt og kostnaðarlega einsleitir greiðsluflokkar.

## Algengustu DRG-O <sup>1)</sup> flokkar á dag-, göngu- og bráðadeildum LSH janúar-desember 2016

(Gögn úr klínísku vörðhúsi)

Nr.	DRG-O heiti	Fjöldi koma	Meðal-aldur	Meðallengd komu klst.	Verð skv. verðskrá
919O	Geðsjúkdómur sem megingreining, án verulegra aðgerða, stutt meðferð	53.492	35	2,2	21.801
908O	Sjúkdómar og raskanir í vöðva- og beinakerfi, stutt meðferð	30.973	44	2,8	30.083
923O	Þættir sem hafa áhrif á heilbrigðisástand og önnur tengsl við heilbrigðisþjónustu, stutt meðferð	29.183	42	1,9	28.750
914O	Þungun, fæðing og sængurlega, án verulegra aðgerða, stutt meðferð	18.824	30	1,0	15.708
903O	Sjúkdómar eða raskanir í eyra, nefi, munni og hálsi, stutt meðferð	18.477	48	1,8	27.608
906O	Sjúkdómar og raskanir í meltingarfærum, stutt meðferð	18.047	45	4,2	47.886
909O	Sjúkdómar eða raskanir á húð eða húðvef, án fylgikvilla, stutt meðferð	15.869	41	2,1	25.418
901O	Sjúkdómar í taugakerfi, án viðtækra aðgerða, stutt meðferð	15.857	48	3,5	38.651
904O	Sjúkdómar eða raskanir í öndunarfærakerfi, stutt meðferð	12.163	58	4,1	41.602
905O	Sjúkdómar eða raskanir í blóðrásakerfi, án viðtækra aðgerða, stutt meðferð	12.109	61	5,1	51.027
902O	Sjúkdómar eða raskanir í auga, án viðtækra aðgerða, stutt meðferð	9.182	60	1,4	23.705
930O	Vandi í brjóstkiertlum, án viðtækra aðgerða, stutt meðferð	8.131	58	1,7	31.987
911O	Sjúkdómar eða raskanir á nýrum og þvagvegi, stutt meðferð	8.101	54	4,0	42.840
317O	Innlögn vegna blóðskilunar með gervinýra, stutt meðferð	7.630	60	4,7	54.550
910O	Innkirtla-, næringar- og efnaskiptaraskanir, stutt meðferð	6.920	45	2,0	27.418
912O	Sjúkdómar og raskanir í getnaðarfærum karla, stutt meðferð	6.836	62	1,2	23.990
998O	Hópmeðferð	6.110	63	0,7	32.749
808Y	Bæklunarbúðir, stutt meðferð	5.833	31	2,4	27.322
921O	Slys, eitranir af efnunum og eitrunaráhrif lyfja, án viðtækra aðgerða, stutt meðferð	4.165	33	3,6	35.510
915O	Nýburi og fyrirburi m. sjúkdóma sem eiga upptök sín á burðarmálmstíma, stutt meðferð	4.153	0	0,9	20.182

1) DRG flokkunarkerfið er staðlað frameiðslumælkerfi, sem byggist á flokkun sjúklinga, eftir sjúkdómsgreiningum og veittri meðferð. Kerfið er notað víða um heim sem upplýsinga- og/eða fjármögnunarkerfi í sjúkráhusþjónustu. Flokkar kerfisins eru alls 860, en fyrir utan 574 hefðbundna DRG flokka eru 286 flokkar fyrir stuttar legur á sjúkradeild og komur á dag- og göngudeildir. Kallast þeir flokkar DRG-O, en O stendur fyrir „outpatient“. Flokkarnir eru klínískt og kostnaðarlega einsleitir greiðsluflokkar.

Gögn keyrð 10. jan 2017

## Biðlistar

Fjöldi á biðlistum <sup>1)</sup>

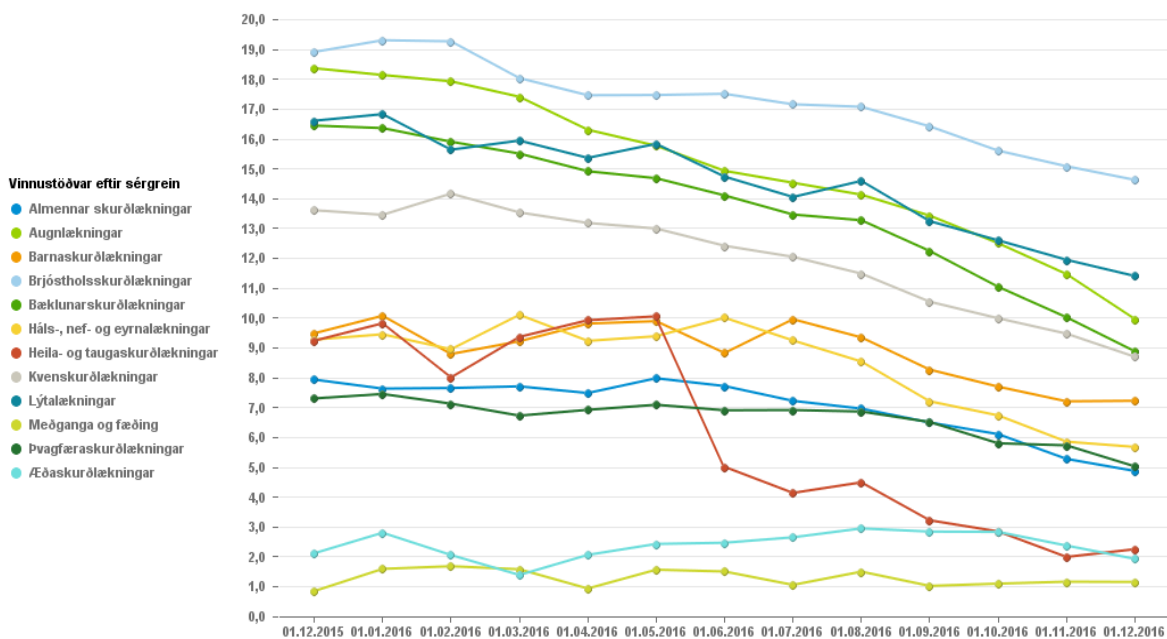
	Þeir sem hafa beiðið lengur en 3 mán.					Hlutfall sjúklinga sem beiðið hafa > 3 mán.		Heildarfjöldi á bið- og vinnulistum								
	2017	2016	Breyting milli ára	Kynjaskipting		2016	2015	2017	2016	Mism. milli ára	Breyting milli ára	Kynjaskipting		2016		
	15. jan.	15. jan.		Karlar	Konur	15. Okt.	15. Okt.	15. jan.	15. jan.			Karlar	Konur	15. okt.	15. júl.	15. apr.
Hjartadeild	206	336	-39%	96	110	88%	60%	233	558	-325	-58%	114	119	765	668	352
Öldrunarlækningadeildir	12	13	-	5	7	11%	11%	106	116	-10	-9%	30	76	86	60	95
Almennar skurðlækningar	205	271	-24%	79	126	43%	44%	473	609	-136	-22%	181	292	493	497	499
Augnlækningar	1.274	1.723	-26%	481	793	70%	84%	1.833	2.061	-228	-11%	705	1.128	2.555	2.886	2.891
Brjóstholsskurðlækningar	115	120	-4%	92	23	73%	67%	158	179	-21	-12%	114	44	160	164	170
Bæklunarlækningar	660	886	-26%	281	379	67%	80%	984	1.110	-126	-11%	412	572	1.041	991	1.073
Háls-, nef- og eyrnalækningar	95	100	-5%	48	47	47%	48%	201	210	-9	-4%	95	106	232	179	193
Heila- og taugaskurðlækningar	8	32	-	2	6	12%	45%	68	71	-3	-4%	28	40	60	42	68
Lýtalækningar	145	118	23%	25	120	67%	61%	217	193	24	12%	36	181	217	192	190
Þvagfæraskurðlækningar	59	98	-40%	50	9	36%	47%	165	207	-42	-20%	131	34	188	180	180
Æðaskurðlækningar	5	1	-	4	1	24%	6%	21	16	5	31%	15	6	24	21	13
Kvenskurðlækningar	344	358	-4%	0	344	68%	64%	507	559	-52	-9%	0	507	565	490	427
<b>Alls</b>	<b>3.128</b>	<b>4.056</b>	<b>-23%</b>	<b>1.163</b>	<b>1.965</b>	<b>63%</b>	<b>69%</b>	<b>4.966</b>	<b>5.889</b>	<b>-923</b>	<b>-16%</b>	<b>1.861</b>	<b>3.105</b>	<b>6.386</b>	<b>6.370</b>	<b>6.151</b>

1) Frá júní 2014 er hætt að birta biðlistatölur fyrir innlagin á geðdeildir þ.e. þar hefur tekist að anna nær öllum innan 3 mánaða tímarammans.

	Á biðlista	Í meðferð	Nýjar beiðnir í vinnslu
Göngudeild BUGL (staðan 06.02.2017)	75	718	25

## LANDSPÍTALI

Meðalbiðtími í mánuðum – Yfirlit 13 mánaða



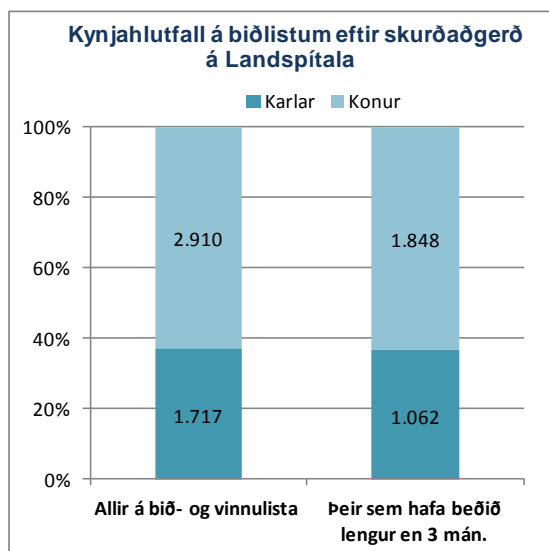
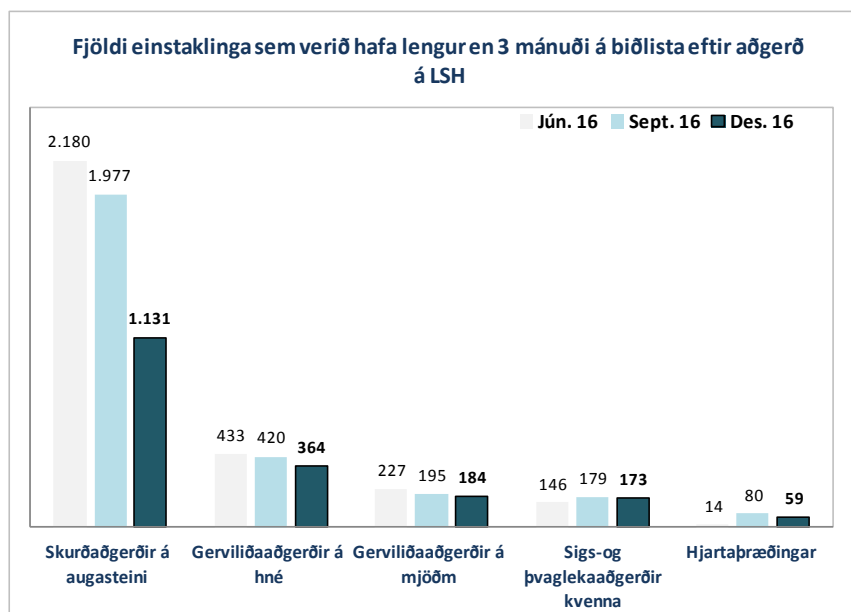


## Fjöldi á bið- og vinnulistum

að meðtöldum þeim sjúklingum sem eiga bókaðan tíma í aðgerð eftir 15. jan. 2017

	Á biðlista í yfir 3 mánuði					Heildar bið- og vinnulisti			Meðalfjöldi aðgerða á mán. jan. - des.		Raunmeðalbiðtími <sup>1)</sup>
	2016			2016	2016	2016			2016	2015	Jan. - des. 2016
	Des. 16	Karlar	Konur	Sept. 16	Jún. 16	Des.	Sept.	Jún.			
Skurðaðgerðir á augasteini	1.131	414	717	1.977	2.180	1.573	2.269	2.600	189	79	14,1
Gerviliðaaðgerðir á hné	364	149	215	420	433	485	525	524	39	18	14,0
Gerviliðaaðgerðir á mjöðm	184	87	97	195	227	273	278	277	43	29	9,9
Sigs-og þvaglekaaðgerðir kvenna	173	0	173	179	146	205	232	200	20	16	11,1
Hjartaþræðingar	59	38	21	80	14	220	226	180	145	145	-

1) Raunmeðalbiðtími þeirra sem fóru í aðgerð á tímabilinu, í mánuðum



## Bið sjúklinga eftir úrræðum

Fjöldi sjúklinga á LSH sem biða eftir vistunar- eða búsetuúrræði utan LSH

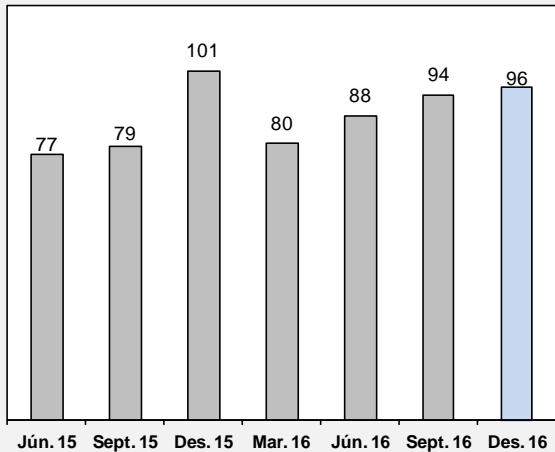
	31. des. 2016			Kynjaskipting, allir		Fjöldi af stór-Reykjavíkursvæðinu	Áætlaðir legudagar/ár <sup>1)</sup>
	Fjöldi alls	Bið í 3 - 6 mán.	Bið lengur en 6 mán.	Karlar	Konur		
Lyflækningasvið, bráðadeildir	20	3	1	8	12	20	7.300
Flæðisvið, öldrunardeildir	25	6	3	7	18	25	9.125
Flæðisvið, endurhæfingardeild	6	0	0	4	2	6	2.190
Skurðlækningasvið	3	0	0	2	1	3	1.095
Vífilsstaðir, hjúkrunardeild	36	24	19	16	20	36	13.140
<b>Samtals</b>	<b>90</b>	<b>33</b>	<b>23</b>	<b>37</b>	<b>53</b>	<b>90</b>	<b>32.850</b>
Geðsvið - < 67 ára og með gilt vistunarmat	0	0	0	0	0	0	0
Geðsvið - bið e. búsetuúrræði	6	1	3	6	0	6	2.190
<b>Samtals</b>	<b>6</b>	<b>1</b>	<b>3</b>	<b>6</b>	<b>0</b>	<b>6</b>	<b>2.190</b>
<b>Alls</b>	<b>96</b>	<b>34</b>	<b>26</b>	<b>43</b>	<b>53</b>	<b>96</b>	<b>35.040</b>

1) Áætlaður fjöldi legudaga á ársgrunni m.v. núverandi fjölda sjúklinga á bið eftir varanlegri vistun.

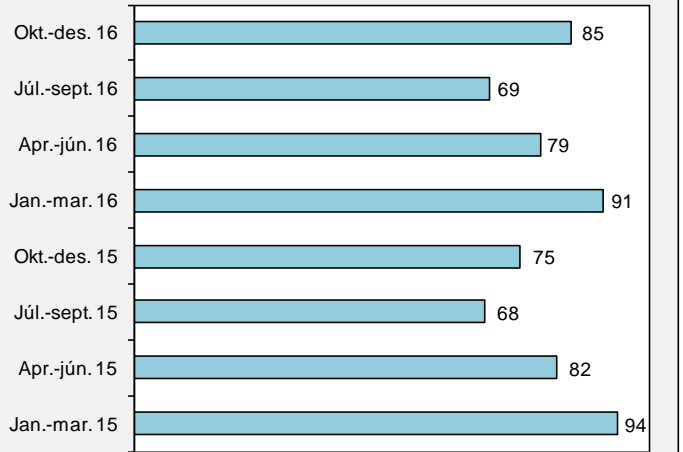
Fjöldi sjúklinga á LSH sem biða eftir plássi á Landakoti

	31. des. 2016		
	Fjöldi alls	Bið í 6 vikur - 6 mán.	Bið lengur en 6 mán.
Geðsvið	0	0	0
Lyflækningasvið	13	0	0
Flæðisvið B4	5	0	0
Skurðlækningasvið	7	0	0
Kvennadeild	0	0	0
<b>Alls</b>	<b>25</b>	<b>0</b>	<b>0</b>

Fjöldi sjúklinga sem biður á LSH eftir vistunarúrræði utan spítalans



Fjöldi sjúklinga sem fékk pláss á hjúkrunarheimili og útskrifaðist af LSH



# Mannauður

## Starfsmannavelta og fjöldi starfsmanna og ársverka eftir stéttarfélögum

	Meðalfjöldi stm.		Breyting milli ára	Kyn (2016)		Meðaltal greiddra stg.		Stm. velta 2016
	2016	2015		kk	kvk	2016	2015	
Efiling stéttarfélag	319	294	8,5%	52	266	237	223	21,9%
Félag geislafræðinga	77	72	6,1%	6	71	69	56	2,8%
Félag iðn- og tæknigreina	6	6	0,0%	5	1	6	6	0,0%
Félag íslenskra hjúkrunarfræðinga	1.433	1.405	2,0%	38	1.395	1.084	1.044	10,0%
Félag íslenskra náttúrufræðinga	75	68	10,1%	16	59	64	51	5,5%
Félag lífeindafæðinga	154	157	-2,1%	1	153	131	122	3,3%
Félag sjúkráþjálfara	64	57	12,8%	11	54	55	49	8,7%
Félagsráðgjafafélag Íslands	48	46	5,7%	1	47	42	42	2,2%
Fræðagarður	86	72	19,8%	25	61	71	60	8,4%
Iðupjálfafeðlag Íslands	41	38	8,8%	2	39	38	35	18,8%
Lönaðarmenn	19	21	-11,2%	19	0	19	21	27,3%
Kjarafélag Tæknifræðingafélags Íslands	7	6	4,0%	5	2	6	6	22,2%
Kjarafélag viðskipta- og hagfræðinga	49	50	-0,5%	20	30	49	49	4,2%
Ljósmeðrafélag Íslands	146	139	5,4%	0	146	97	88	10,3%
Lyfjafræðingafélag Íslands	22	22	0,0%	5	17	20	20	7,4%
Læknafélag Íslands	608	579	5,1%	327	281	488	464	7,9%
Sálfræðingafélag Íslands	63	63	-0,3%	13	50	52	51	-
SFR - stéttarfélag í almannajónustu	1.108	1.058	4,7%	289	819	824	780	19,7%
Sjúkraliðafélag Íslands	604	570	6,0%	32	573	431	404	13,1%
Skurðlæknafélag Íslands	73	71	1,6%	65	7	51	50	-
Starfsmannafélag Reykjavíkurborgar	34	36	-6,9%	4	30	28	31	15,4%
Starfsmannafélag Reykjavíkurborgar háskólamenn	21	21	-1,6%	2	19	17	17	0,0%
Stéttarfélag bókasafns og upplýsingafræðinga	7	7	0,0%	0	7	6	6	-
Stéttarfélag háskólamanna á matvæla- og næringarsv	19	18	7,9%	0	19	13	12	-
Verkfæðingafélag Íslands	21	23	-5,9%	14	7	19	21	-
Þroskaþjálfafélag Íslands	11	10	1,6%	0	11	7	6	9,1%
Byggðin - Félag byggingamanna	6	7	-14,9%	6	0	6	7	-
Áðrir (kjaranefnd, verkstjórar, utan félaga o.fl.)	20	20	1,7%	12	7	20	20	-
<b>Alls</b>	<b>5.136</b>	<b>4.923</b>	<b>4,3%</b>	<b>952</b>	<b>4.163</b>	<b>3.926</b>	<b>3.741</b>	<b>12,2%</b>

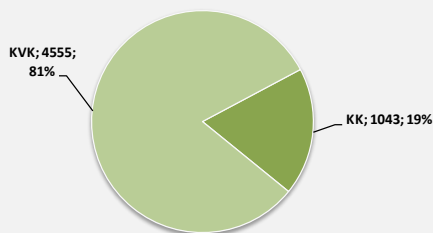
1) Verkföll stéttarféлага hjúkrunarfræðinga, náttúrufræðinga, geislafræðinga, lífeindafræðinga, ljósmeðra, sjúkraliða og SFR árið 2015 veldur því að greidd stöðugildi teljast sem nemur 90-95 stöðugildum færri það ár. Þetta er vegna þess að þeim voru ekki greidd laun verkfallsdagana. Nokkrir starfsmenn voru í tveimur stéttarfélögum á árinu og eru taldir í báðum stéttarfélögum, en eingöngu einu sinni í sumutölu.

## Fjöldi starfsmanna eftir sviðum <sup>1)</sup>

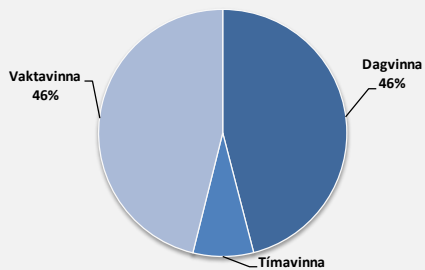
	Meðalfjöldi stm.		Breyting milli ára	Meðalfjöldi 2016	
	2016	2015		kk	kvk
Aðgerðasvið	550	523	5,2%	58	493
Fjármálasvið	96	93	3,2%	26	70
Flæðisvið	871	816	6,7%	115	756
Frkv.stjóri hjúkrunar og frkv.stjóri lækninga	82	56	46,4%	25	57
Geðsvið	539	522	3,3%	174	365
Kvenna- og barnasvið	610	605	0,8%	111	499
Lýflækningasvið	1.023	976	4,8%	121	903
Mannauðssvið	19	17	11,8%	2	16
Rannsóknarsvið	433	421	2,9%	68	364
Rekstrarsvið	335	334	0,3%	176	160
Skrifstofa forstjóra	26	18	44,4%	9	17
Skurðlækningasvið	624	611	2,1%	104	520
<b>Allt</b>	<b>5.208</b>	<b>4.992</b>	<b>4,3%</b>	<b>989</b>	<b>4.220</b>

1) Allir starfsmenn sem komið hafa á launaskrá þ.m.t. sumarfræðingafólk. Sami starfmaður getur verið að vinna á fleiri en einni skipulagsseiningu og getur því verið talinn tvisvar ólíkt framsetningu fyrri ára.

### Skipting starfsmanna eftir kyni - í árslok 2016 -

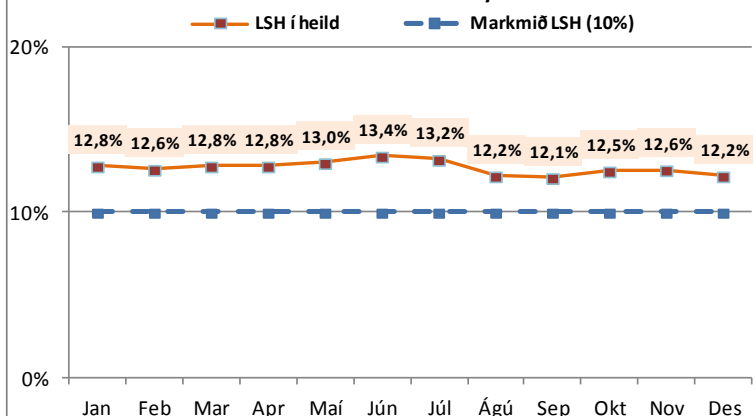


### Skipting starfsmanna eftir tegund starfssambands - í árslok 2016 -



## Starfsmannavelta á LSH

- reiknuð 12 mán. aftur í tímann fyrir hvern mánuð -



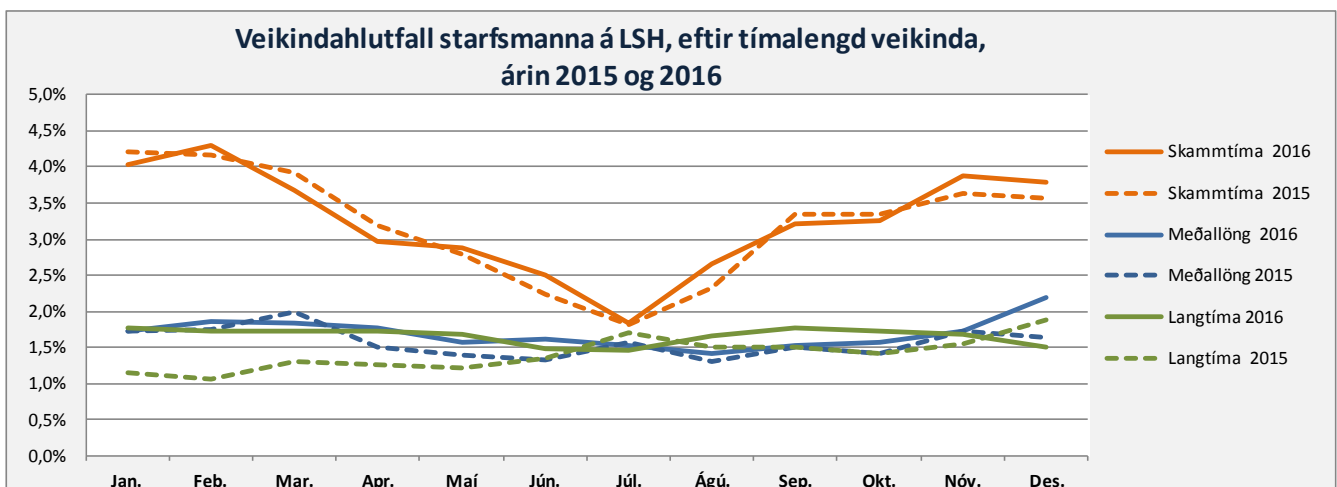
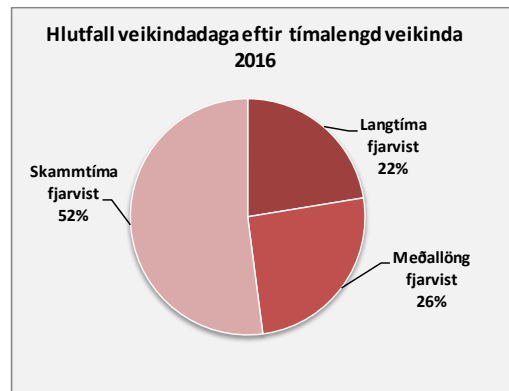
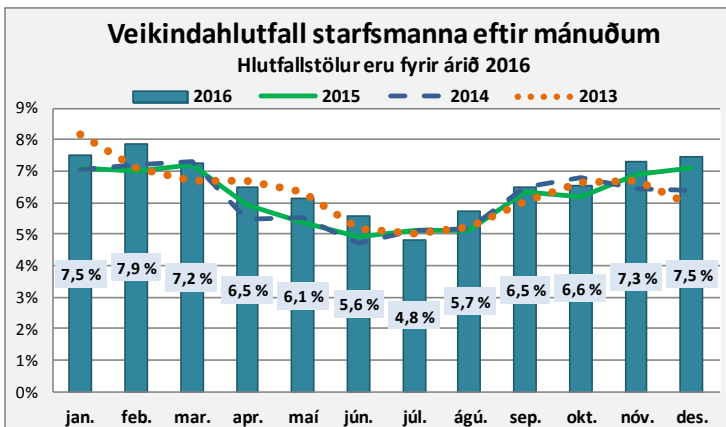
Fjarvera vegna veikinda, eftir sviðum <sup>1)</sup>

	Hlutfall veikinda af greiddum stöðugildum jan.-sept.			
	2016	2015	Mism. milli ára	Hlutfallsleg breyting milli ára
Skrifstofa forstjóra	1,5 %	1,0 %	0,5 %	55,9 %
Mannauðssvið	2,6 %	1,3 %	1,3 %	102,6 %
Fjármálasvið	4,1 %	3,4 %	0,7 %	20,4 %
Rekstrarsvið	7,0 %	6,0 %	1,0 %	16,5 %
Frkv.stj. hjúkrunar og frkv.stj. lækninga	2,8 %	4,9 %	-2,1 %	-42,2 %
Flæðisvið	7,1 %	7,1 %	0,0 %	0,1 %
Lyflækningasvið	6,5 %	5,6 %	0,8 %	14,5 %
Skurðlækningasvið	5,9 %	5,8 %	0,1 %	1,2 %
Kvenna- og barnasvið	6,4 %	6,2 %	0,1 %	2,0 %
Geðsvið	8,5 %	7,4 %	1,2 %	15,6 %
Aðgerðasvið	6,3 %	7,0 %	-0,7 %	-9,6 %
Rannsóknarsvið	6,3 %	5,0 %	1,3 %	26,7 %
<b>LSH í heild</b>	<b>6,6 %</b>	<b>6,2 %</b>	<b>0,4 %</b>	<b>6,3 %</b>
Kauplaus veikindi, allur spítalinn	0,5 %	0,3 %	0,2 %	45,8 %
<b>Alls með kauplausum veikindum</b>	<b>7,1 %</b>	<b>6,5%</b>	<b>0,5%</b>	<b>8,4%</b>

1) Fjarvera vegna veikinda, veikinda vegna vinnuslyss og veikinda skv. samningi um hlutaveikindi.

Fjarvistir

	Fjöldi stöðugilda	Hlutfall fjarvista af greiddum stöðugildum jan.-des.		
		2016	2015	Mism. milli ára
Veikindi starfsmanna	259,4	6,6%	6,2%	0,4%
Veikindi barna	19,8	0,5%	0,5%	0,0%
Kauplaus veikindi	18,2	0,5%	0,3%	0,1%
Fæðingarorlof	68,6	1,7%	1,7%	0,1%
Námsferðir og námsleyfi	35,2	0,9%	0,9%	0,0%



Skammtíma veikindi: 1-7 dagar samfelld veikindi (vika). Meðallöng veikindi: 1-56 dagar samfelld veikindi (2 mán). Langtíma veikindi: samfelld veikindi lengur en 57 dagar (>2mán).

## Rekstrargjöld

Rekstur LSH - Bráðabirgðastaða jan. - des.

	Rekstrarstaða	Áætlun tímabils	Frávik frá áætlun
<b>Tekjur</b>			<b>+Tekjur yfir áætlun</b>
Rekstrarframlag ríkisins	52.625,8	52.625,8	
Sértekjur <sup>1)</sup>	8.119,3	8.041,6	1,0%
Tekjur frá Sí vegna S-merktra lyfja <sup>2)</sup>	2.941,2	3.089,6	-4,8%
<b>Tekjur alls</b>	<b>63.686,3</b>	<b>63.757,0</b>	
			<b>+Gjöld undir áætlun</b>
<b>Gjöld</b>			
Launagjöld	43.532,9	43.305,7	-0,5%
Rekstrarkostnaður <sup>1)</sup>	15.011,1	15.019,4	0,1%
S-merkt lyf <sup>2)</sup>	2.788,9	2.966,6	6,0%
<b>Samtals</b>	<b>61.333,0</b>	<b>61.291,7</b>	
Viðhald, tækjabúnaður og stofnkostnaður	2.506,3	2.465,3	-1,7%
<b>Gjöld alls</b>	<b>63.839,3</b>	<b>63.757,0</b>	
<b>Tekjuafgangur / (Tekjuhalli) án fjármagnsliða</b>	<b>(153,0)</b>	<b>0,0</b>	
Fjármunatekjur og (fjármagnsgjöld)	78,8	0,0	
<b>Tekjuafgangur / (Tekjuhalli) tímabils</b>	<b>(74,2)</b>	<b>0,0</b>	
<b>Í hlutfalli af tekjum alls</b>	<b>-0,1%</b>		Fjárhæðir í millj. kr

1) Innri viðskipti á LSH eru ekki meðtalin í rekstrargjöldum og sértekjum.

2) Sjúkratryggingar Íslands.

Rekstrargjöld sviða - bráðabirgðayfirlit jan. - des.

	Samtals rekstrargjöld				Sértekjur <sup>1)</sup>		Laun		Rekstrarkostnaður <sup>1)</sup>	
	2016	Áætlun	Mismunur	Frávik %	2016	Áætlun	2016	Áætlun	2016	Áætlun
Skrifstofa forstjóra	344,6	348,0	3,4	1,0%	75,4	75,0	301,9	302,1	118,1	120,9
Mannauðssvið	240,3	268,7	28,4	10,6%	13,2	4,1	174,2	192,1	79,3	80,7
Fjármálasvið	1.003,4	1.007,3	3,9	0,4%	5,4	4,4	841,0	850,1	167,8	161,6
Rekstrarsvið	4.606,7	4.624,2	17,5	0,4%	830,9	801,2	2.152,3	2.166,9	3.285,3	3.258,4
Frkv.stjóri hjúkrunar og frkv.stjóri lækninga	754,1	759,8	5,7	0,8%	80,5	78,6	685,4	685,9	149,2	152,5
Flæðisvið	6.861,2	6.812,9	(48,3)	-0,7%	6.749,2	6.977,1	6.788,0	6.812,1	6.822,3	6.977,9
Lyflækningasvið	9.590,7	9.548,5	(42,2)	-0,4%	1.086,9	1.031,9	8.388,1	8.310,4	2.289,5	2.270,0
Skurðlækningasvið	5.538,3	5.537,9	(0,4)	0,0%	269,1	238,0	5.105,0	5.080,1	702,5	695,8
Kvenna- og barnasvið	6.210,9	6.180,7	(30,3)	-0,5%	306,2	249,3	5.348,7	5.368,4	1.168,4	1.061,6
Geðsvið	4.497,9	4.490,8	(7,1)	-0,2%	125,5	121,8	4.339,1	4.329,7	284,4	282,9
Aðgerðasvið	7.660,7	7.632,0	(28,7)	-0,4%	466,7	426,2	5.197,9	5.173,0	2.929,5	2.885,1
Rannsóknarsvið	3.996,4	4.038,7	42,3	1,0%	1.599,3	1.512,2	4.150,3	4.055,6	1.445,4	1.495,2
Utan sviða, óreglulegir liðir	(880,3)	(1.088,8)	(208,4)	19,1%	1.535,7	1.556,1	61,0	(20,9)	594,4	488,2
Innri viðskipti á LSH	(0,0)	(0,0)	0,0	-	(5.024,9)	(5.034,3)	0,0	0,0	(5.024,9)	(5.034,3)
<b>Samtals</b>	<b>50.424,8</b>	<b>50.160,6</b>	<b>(264,3)</b>	<b>-0,5%</b>	<b>8.119,2</b>	<b>8.041,6</b>	<b>43.532,9</b>	<b>43.305,7</b>	<b>15.011,1</b>	<b>14.896,4</b>

1) Rekstrarkostnaður og sértekjur er áætlað í samræði við fjármálaráðgjafa sviðanna. Tölur innan sviga sýna rekstrarhalla.

Fjárhæðir í millj. króna

Stöðugildi og laun starfsmanna

	Greidd stöðugildi <sup>1)</sup>			Heildarlaun <sup>2)</sup>			Föst laun <sup>2)</sup>		Önnur laun	
	2016	2015	Mism. milli ára	2016	2015	Mism. milli ára	2016	2015	2016	2015
Aðgerðasvið	436,1	404,0	32,1	5.197,0	4.509,9	687,2	3.424,8	2.946,6	1.772,3	1.563,2
Fjármálasvið	90,4	86,7	3,7	840,9	765,8	75,0	816,5	728,1	24,4	37,7
Flæðisvið	634,8	601,0	33,8	6.786,8	5.955,7	831,1	4.405,2	3.909,9	2.381,6	2.045,8
Frkv.stjóri hjúkrunar og frkv.stjóri lækninga	63,4	41,7	21,7	685,3	495,1	190,3	653,1	479,0	32,3	16,0
Geðsvið	440,6	432,0	8,6	4.337,7	3.981,7	356,0	3.233,8	2.940,5	1.103,9	1.041,2
Kvenna- og barnasvið	445,9	435,3	10,6	5.347,9	4.894,2	453,7	3.662,6	3.363,8	1.685,3	1.530,4
Lyflækningasvið	718,8	676,1	42,8	8.387,3	7.433,5	953,8	5.604,4	4.892,8	2.782,9	2.540,7
Mannauðssvið	15,8	13,6	2,2	174,2	159,9	14,3	170,4	149,1	3,8	10,9
Rannsóknarsvið	352,1	322,2	29,9	4.149,3	3.685,0	464,3	2.992,6	2.533,6	1.156,7	1.151,4
Rekstrarsvið	291,3	289,4	2,0	2.151,2	1.988,2	163,0	1.564,6	1.433,5	586,6	554,7
Skrifstofa forstjóra	19,7	14,5	5,1	301,9	228,1	73,8	294,3	219,3	7,6	8,7
Skurðlækningasvið	442,0	422,3	19,7	5.104,3	4.612,1	492,2	3.382,6	3.022,8	1.721,8	1.589,3
Utan sviða	0,0	0,0	0,0	0,3	0,1	0,2	0,2	0,1	0,1	0,0
<b>Samtals</b>	<b>3.950,9</b>	<b>3.738,7</b>	<b>212,2</b>	<b>43.464,1</b>	<b>38.709,3</b>	<b>4.754,9</b>	<b>30.204,9</b>	<b>26.619,1</b>	<b>13.259,2</b>	<b>12.090,2</b>

1) Stöðugildi starfsmanna án barnsbúðarleyfa, foreldraorlofs og launalausra leyfa.

2) Hér eru launagjöld án launatengdra gjalda af fata-, fæðis-, akturstpeningum og símakostnaði. Launagjöld samkvæmt rekstraruppgjöri eru hærri sem því nemur.

## Mannauðssvið og fjármálasvið

### Mannauðssvið

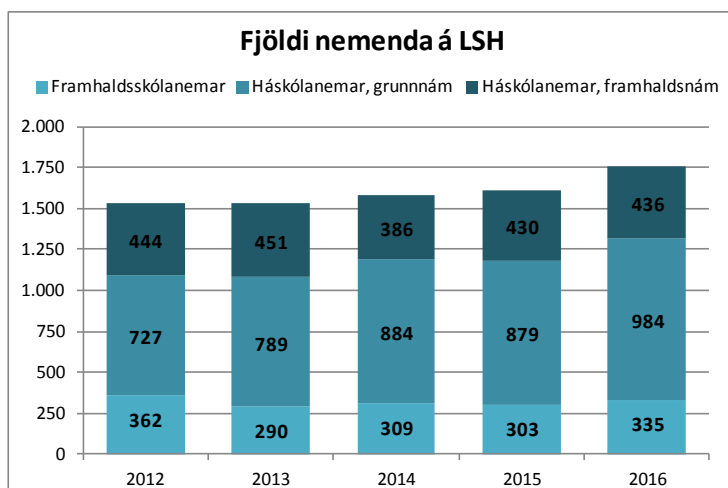
	2016	2015	Breyting milli ára
<b>Heilsuvernd starfsmanna</b>			
Komur til starfsmannahjúkrunarfæðings	2.390	2.010	19%
Berklapróf á starfsmönnum	831	569	46%
Fjöldi influensubólusetninga	3.222	3.133	3%
Fjöldi lífrabólgu B sprauta	1.229	1.377	-11%
Fjöldi deilda/eininga sem fengu vinnuþverfismat og ráðgjöf	45	32	41%
<b>Atvik starfsmanna</b>			
Fjöldi skráðra atvika/óhappa/slysa starfsmanna á vinnustað	853	874	-2%
- þar af stunguóhöpp	210	202	4%
- þar af ofbeldisatvik	233	339	-31%
Hlutfall mála sem lokið er í atvikaskráningakerfi starfsmanna	83%	79%	5%
<b>Starfsþróun og fræðsla</b>			
Almenn nýliðabjálfun:			
Velkomin til starfa, staðbundið nám	196	238	-18%
Vefnám	33	51	-35%
Fræðsla fyrir stjórnendur, námskeið og fundir:			
Stjórnendabjálfun - nýir stjórnendur	79	41	93%
Stjórnendabjálfun - vinnustofur, fjöldi þátttakenda	316	-	-
Umbótabjálfun stjórnenda	41	-	-
Lencioni vinnustofur 101, fjöldi þátttakenda	-	174	-
Lencioni vinnustofur 201, fjöldi þátttakenda	57	112	-49%

### Fjármálasvið

	2016	2015	Breyting milli ára
<b>Reikningshald</b>			
Fjöldi gjaldareikninga (nálgun)	104.425	95.637	9%
þar af mótteknir rafrænir reikningar	77.338	68.713	13%
<b>Fjárstýring</b>			
<b>Starfsemi gjaldkera</b>			
Fjöldi birgja sem fá greitt frá LSH	3.501	3.360	4%
Fjöldi greiddra reikninga	104.400	95.500	9%
<b>Starfsemi innheimtu</b>			
Fjöldi útsendra greiðsluseðla	163.100	152.549	7%
<b>Launadeild</b>			
Fjöldi kennitalna starfsmanna sem fá greidd laun	6.787	6.493	5%
<b>Hagdeild</b>			
Fjöldi nýrra fyrirspurna og sértækra verkefna <sup>1)</sup>	467	464	1%
<b>Innkaupadeild</b>			
Heildarfjöldi pantana (í Orra)	147.919	134.855	10%
þar af innri pantanir frá deildum til sölulagera	121.311	109.724	11%

1) Tölur eru án reglubundinna verkefna hagdeildar ss. þjónustu vegna Orra, áætlanagerðar og útgáfu Starfsemisupplýsinga o.fl.

## Nemendur



# Fimm ára tölfræðilegt yfirlit / Five years key statistics / Statistisk oversigt

## Fimm ára tölfræðilegt yfirlit <sup>1)</sup>

## Five years statistical overview <sup>1)</sup>

## Fem års statistisk oversigt <sup>1)</sup>

	2015	2014	2013	2012	2011		
<b>Þróun mannfjölda á höfuðborgarsvæðinu <sup>2)</sup></b>						<b>Population development in the capital area <sup>2)</sup></b>	<b>Udvikling af befolkningen i hovedstadsområdet <sup>2)</sup></b>
Íbúafjöldi	211.282	208.752	205.675	203.594	202.341	Number of inhabitants	Befolkning
Fjölgun íbúa	1,21%	1,50%	1,02%	0,62%	0,71%	Annual increase	Árleg vaxst
Fjöldi einstaklinga 70 ára og eldri	18.582	18.021	17.556	17.082	16.770	Number of inhabitants age 70 years and older	Antal beboere 70 år og ældre
Hlutfall einstaklinga 70 ára og eldri	8,79%	8,63%	8,54%	8,39%	8,29%	Proportion of inhabitants age 70 years and older	Procent beboere 70 år og ældre
Fjöldi einstaklinga 80 ára og eldri	7.584	7.425	7.320	7.148	6.936	Number of inhabitants age 80 years and older	Antal beboere 80 år og ældre
Hlutfall einstaklinga 80 ára og eldri	3,59%	3,56%	3,56%	3,51%	3,43%	Proportion of inhabitants age 80 years and older	Procent beboere 80 år og ældre
<b>Lykiltölur LSH <sup>3)</sup></b>						<b>Key operational statistics <sup>3)</sup></b>	<b>Nøgletal for hospitalet <sup>3)</sup></b>
Rekstrarkostnaður alls uppreiðn. á verðlag ársins 2015 <sup>4)</sup>	52.281.310	49.386.049	48.077.722	46.003.894	45.951.421	Total operational costs (ISK) <sup>4)</sup>	Samlede udgifter (ISK) <sup>4)</sup>
Launakostnaður	74%	75%	75%	75%	76%	Salaries	Udgifter til personale
Lyfjakostnaður <sup>4)</sup>	2.805.007	1.673.947	1.602.726	1.471.921	1.469.233	Medication costs (ISK) <sup>4)</sup>	Udgifter til medicin (ISK) <sup>4)</sup>
Fjöldi einstaklinga sem leituðu til LSH	106.861	107.766	107.056	106.528	106.814	Number of individuals receiving hospital care	Antal personer som fik tjeneste fra hospitalet
Slysa- og bráðapjónusta - fjöldi koma	101.094	98.343	97.633	98.922	96.403	Emergency units, visits	Skadestue, antal besøg
Fjöldi koma á göngudeildir	222.407	226.521	236.833	235.403	238.203	Outpatient units, visits	Ambulante besøg
Fjöldi koma á dagdeildir <sup>1)</sup>	78.867	83.639	77.811	77.922	79.505	Dayward units, visits <sup>1)</sup>	Dagpatienter, antal besøg <sup>1)</sup>
Fjöldi legudaga <sup>1)</sup>	224.551	219.981	215.357	213.515	208.563	Patient days <sup>1)</sup>	Antal sengedage <sup>1)</sup>
Fjöldi lega/innlagna <sup>1)</sup>	25.239	26.227	26.753	27.317	27.534	Admissions <sup>1)</sup>	Antal indlæggelser <sup>1)</sup>
Meðallegutími (dagur)	8,9	8,3	8,6	8,4	7,6	Average length of stay, thereof	Gennemsnitlig liggetid, deraf
þar af legur < 6 mánuðir	7,9	7,5	7,3	7,2	7,0	stays < 6 months	liggetid < 6 måneder
Meðal DRG vígt legudeildasjúklinga <sup>5)</sup>	1,15	1,12	1,14	1,12	1,13	DRG casemix index, inpatients <sup>5)</sup>	Gennemsnitlig DRG-vægt af indlagte patienter <sup>5)</sup>
Fjöldi DRG eininga <sup>5)</sup>	42.933	43.118	44.728	44.406	44.911	Total DRG units <sup>5)</sup>	Samlede DRG enheder <sup>5)</sup>
Fjöldi rúma í árslok	667	674	650	649	659	Hospital beds	Antal senge
Skurðaðgerðir <sup>1)</sup>	13.006	12.951	13.688	14.070	14.383	Surgical procedures, thereof	Kirurgiske behandlinger, deraf
þar af dagdeildaraðgerðir	6.378	6.239	6.628	6.602	6.378	same day surgery	dagskirurgi
Fæðingar	3.037	3.133	3.229	3.265	3.241	Number of births	Antal fødsler
Rannsóknir á rannsóknarsviði	1.906.030	1.967.654	1.921.338	1.832.182	1.822.438	Diagnostic procedures, thereof	Diagnostiske undersøgelser, deraf
þar af myndgreiningar	113.072	118.568	116.600	123.901	124.140	diagnostic imaging	antal radiologiske undersøgelser
Greidd stöðugildi/ársverk, meðaltal á mánuði	3.739	3.752	3.667	3.643	3.641	Staffing, full time equivalents	Antal ansatte/ársverk
Fjöldi starfsmanna í upphafi árs	5.019	4.875	4.764	4.670	4.585	Number of employees	Antal ansatte personer <sup>6)</sup>
Starfsmannavelta (%)	11,7%	10,4%	11,1%	11,1%	10,8%	Staff turnover	Personale omsætning

1) Árið 2015 var mikið um verkföll hjá heilbrigðisstarfsmönnum sem dró verulega úr starfsemi á verkfallstíma. Figures in 2015 are affected by strikes. Tallene i 2015 er þávirkt af strejker.

2) Gögn frá Hagstofu Íslands. Data from Statistics Iceland. Data fra Islands Statistik.

3) Tölur úr árskýrslum LSH. Data from hospital annual reports. Data fra hospitalets årsberetning.

4) Krónutölur í þúsundum, á verðlagi ársins 2015 (skv. vísitölum Hagstofu Íslands), án fjármagnsliða og viðhalds og stofnkostnaðar. Numbers in thousands (ISK), at fixed price level for the year 2015. Tal i tusind (ISK), ved fast pris for året 2015.

5) Staðlaðar vgrir 2015, ófrágangið uppreiðnað. Án nýbura, hæfingar og sjúkrahótel. Í áður birtum tölum var ófrágangið fyrir ófrágangið. Total DRG units based on 2015 DRG weights. Without newborns, habilitation and patient hotel. Previously published figures overestimated uncoded records. Samlede DRG enheder baseres på 2015 DRG vægt. Uden nyfødte, habilitering og patienthotel. I de tidligere offentliggjorte tal blev ukodede journaler overvurderet.

Árin 2014 og 2015 voru umfangsmikil verkföll á spítalanum vegna kjaradeilu.

Þetta hafði viðtæk áhrif á starfsemi og um leið starfsmistölur. Auk þess teljast greidd stöðugildi 90-95 færri en ella árið 2015 og 8-9 færri árið 2014 vegna minna vinnuframlags starfsmanna í verkföllum.

	2015	2014	2013	2012	2011	
Average exchange rate USD to ISK	131,85	116,75	122,23	125,05	116,07	Gennemsnitlig valutakurs USD til ISK
Average exchange rate EUR to ISK	146,30	154,86	162,38	160,73	161,42	Gennemsnitlig valutakurs EUR til ISK

Uppfært/Updated/Opdateret mai/May/maj 2016