



---

STARFSEMISUPPLÝSINGAR  
**LANDSPÍTALA**

---

FEBRÚAR 2017

# Umhyggja – Fagmennska – Öryggi - Framþróun

eru gildi Landspítala

## Hlutverk Landspítala

Landspítali er þjóðarsjúkrahús Íslendinga og háskólasjúkrahús. Þar er veitt fjölbreytt, almenn og sérhæfð heilbrigðisþjónusta. Landspítali er miðstöð menntunar, þjálfunar og rannsókna á sviði heilbrigðisvísinda þar sem markvisst er unnið að nýsköpun á grundvelli þekkingar.

### Klínísk starfsemi spítalans

skiptist í svið sem veita fjölbreytta þjónustu á göngudeildum, dagdeildum, legudeildum, rannsóknardeildum og öðrum starfseiningum.

### Önnur starfsemi

sem einnig skiptist í svið og deildir felst meðal annars í kennslu, vísindastarfi, fjármálastjórnun, rekstri, starfsmannamálum og byggingar- og tæknimálum.

## Framkvæmdastjórn

Páll Matthíasson forstjóri

Alma Möller framkvæmdastjóri aðgerðasviðs  
Ásta Bjarnadóttir framkvæmdastjóri mannauðssviðs  
Benedikt Olgeirsson framkvæmdastjóri þróunar  
Guðlaug Rakel Guðjónsdóttir framkvæmdastjóri flæðisviðs  
Hlíf Steingrimsdóttir framkvæmdastjóri lyflækningasviðs  
Ingólfur Þórisson framkvæmdastjóri rekstrarsviðs  
Jón Hilmar Friðriksson framkvæmdastjóri kvenna- og barnasviðs og rannsóknasviðs  
Lilja Stefánsdóttir framkvæmdastjóri skurðlækningasviðs  
María Einisdóttir framkvæmdastjóri geðsviðs  
María Heimisdóttir framkvæmdastjóri fjármálasviðs  
Ólafur Baldursson framkvæmdastjóri lækninga  
Sigríður Gunnarsdóttir framkvæmdastjóri hjúkrunar

Landspítali er með efnismikinn upplýsingavef á Netinu ([www.landspitali.is](http://www.landspitali.is))

Landspítali sími: 5431000

Upplýsingafulltrúi LSH sími: 5431106

### ÚTGEFANDI: LANDSPÍTALI, FJÁRMÁLASVIÐ

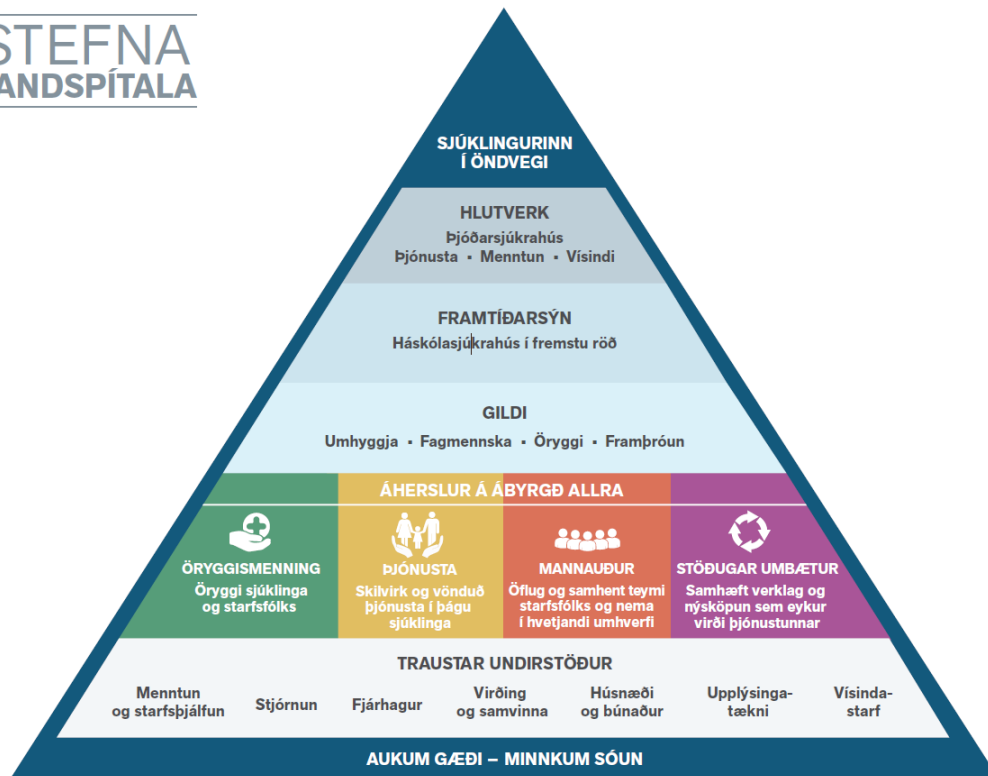
Ritstjóri: Elísabet Guðmundsdóttir, netfang: [elisabeg@landspitali.is](mailto:elisabeg@landspitali.is)

Ábyrgðarmaður: Helga Hrefna Bjarnadóttir, netfang: [helgab@landspitali.is](mailto:helgab@landspitali.is)

## Efnisyfirlit

Stefna og starfsáætlun 2017	4
Árangursvísar	5
Atvik sjúklinga og mönnun legudeilda miðað við hjúkrunarálag	6
Lykiltölur LSH	7
Starfsemistölur janúar-febrúar, breytingar milli áronna 2016 og 2017	8
Nokkrar starfsemistölur niður á mánuði, frá árinu 2015 til 2017	9
Flæðisvið	10
Lyflækningasvið	12
Kvenna- og barnasvið	14
Geðsvið	16
Skurðlækningasvið og aðgerðasvið	18
Rannsóknarsvið	21
Fimm ára tölfræðilegt yfirlit / Five years key statistics / Statistisk oversigt	22

## STEFNA LANDSPÍTALA



### LYKILÁHERSLUR

#### ÖRYGGISMENNING

- Stöðluð upplýsingagjöf og markviss yfirfærsla ábyrgðar
- Aðgerðaáætlun til að fyrirbyggja helstu flokka atvika; sýkingar, föll, lyfjaatvik og þrýstingssár
- Öryggis- og umbótaþjálfun starfsmanna

#### ÞJÓNUSTA

- Stytta bið eftir þjónustu
- Efla dag- og göngudeildir
- Auka þátttöku sjúklinga í eigin meðferð

#### MANNAUÐUR

- Landspítali verði betri og eftirsóknarverðari vinnustaður
- Efla teymisvinnu og bæta samskipti
- Mönnunarmódel og vinnuskipulag mæti þörfum starfseminnar

#### STÖÐUGAR UMBÆTUR

- Þróa og innleiða meðferðarferla
- Endurskoða og innleiða vísindastefnu
- Innleiða reglulega umbótafundir

### ÁRANGURSVÍRAR

Staðan  
2016

Markmið  
2017

#### ÖRYGGISMENNING

- |  |      |      |
|--|------|------|
| • Hlutfall eininga með virka notkun SBAR | 7%   | 50%  |
| • Fjöldi alvarlegra atvika               | 14   | 0    |
| • Spítalasýkingar                        | 7,1% | 6,5% |

#### ÞJÓNUSTA

- |   |     |     |
|---|-----|-----|
| • Hlutfall sjúklinga á biðlista sem beiðið hafa meira en 3 mánuði eftir meðferð | 64% | 50% |
| • Meðallegutími, dagar  | 7,8 | 7,0 |
| • Ánægja sjúklinga með þjónustu spítalans (á skala 1-10)                        | 8,5 | 8,8 |

#### MANNAUÐUR

- |                              |       |      |
|------------------------------|-------|------|
| • Starfsánægja (á skala 1-5) | 4,0   | 4,2% |
| • Veikindahlutfall           | 6,6%  | 6%   |
| • Starfsmannaveita           | 12,2% | 11%  |

#### STÖÐUGAR UMBÆTUR

- |  |     |     |
|--|-----|-----|
| • Fjöldi innleiddra heildstæðra meðferðarferla | 0   | 6   |
| • Fjöldi birtra greina í ritrýndum tímaritum   | 227 | 230 |
| • Hlutfall eininga með reglulega umbótafundir  | 14% | 50% |

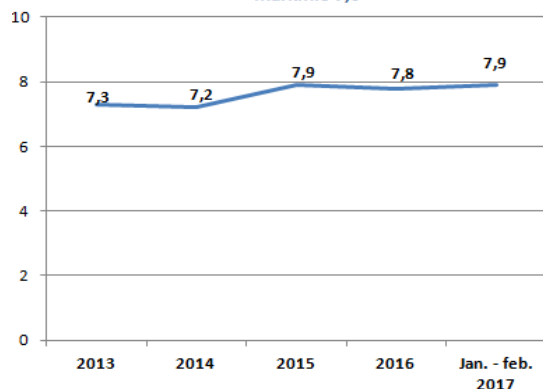
## Árangursvísar Landspítala 2017

2017	jan.	febr.	Markmið 2017
<b>Öryggismenning</b>			
Hlutfall eininga með virkt SBAR	-	-	-
Fjöldi skráðra alvarlegra atvika	1	3	0
Spítalasýkingar <sup>1)</sup> (mælt x4 á ári)	-	6,5%	6,5%
<b>Þjónusta</b>			
Hlutfall aðgerða sem sjúklingar á biðlista hafa beðið eftir lengur en 3 mánuði	60%	60%	50%
Meðallegutími, dagar <sup>2)</sup>	8,2	7,6	7,0
„Ánægja sjúklunga með þjónustu spítalans“ skv. þjónustukönnun (á skala 1-10) <sup>3)</sup>	-	-	-
<b>Mannauður</b>			
Starfsánægja (á skala 1 - 5) <sup>4)</sup>	-	-	4,3
Veikindahlutfall (án kauplausra veikinda sem eru 0,3%)	8,0%	7,4%	6,0%
Starfsmannavelta (sl. 12 mánuði)	13,5%	13,9%	10,0%
<b>Stöðugar umbætur</b>			
Fjöldi innleiddra heildstæðra meðferðarferla	-	-	-
Hlutfall eininga með reglulega umbótarfundi	-	-	-
Fjöldi birtra greina í ritýndum tímaritum (skv. gagnagrunni Scopus eða PubMed)	-	-	-

1) Fjöldi sjúklunga með spítalasýkingu/fjölda inniliggjandi sjúklunga á þeim deildum sem könnun á algengi er framkvæmd. Um er að ræða þversniðskönnun á einum degi á hverjum ársfjórðungi (febr-maí-ágúst-nóv). 2) Legur lengri en 6 mánuðir undanskildar. 3) Útkoma einnar valinnar spurningar í árlegri þjónustukönnun sjúklunga: „Þegar á heildina lítið hver var reynsla þín af síðustu innlögn (gefin einkunn á kvarðanum 1-10, þar sem 0 var „reynsla mín var mjög slæm“ og 10 var „reynsla mín var mjög góð“. 4) Útkoma einnar valinnar spurningar um starfsánægju í starfsumhverfiskönnun: „Þegar á heildina er lítið er ég

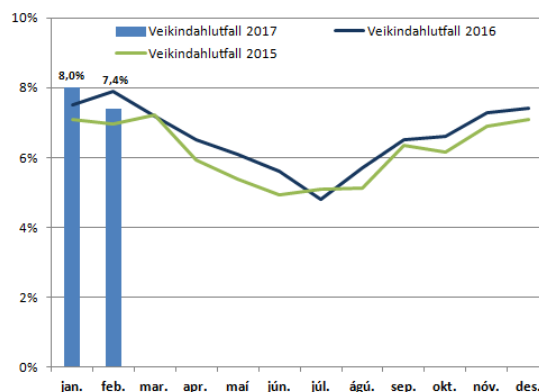
Meðallegutími á LSH í dögum

- markmið 7,0 -



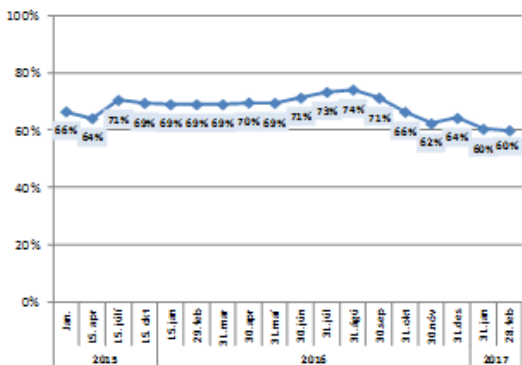
Veikindahlutfall starfsmanna - einn mánuð í senn

- markmið 6% -



Hlutfall sjúklunga sem hafa verið á biðlista lengur en 3 mánuði

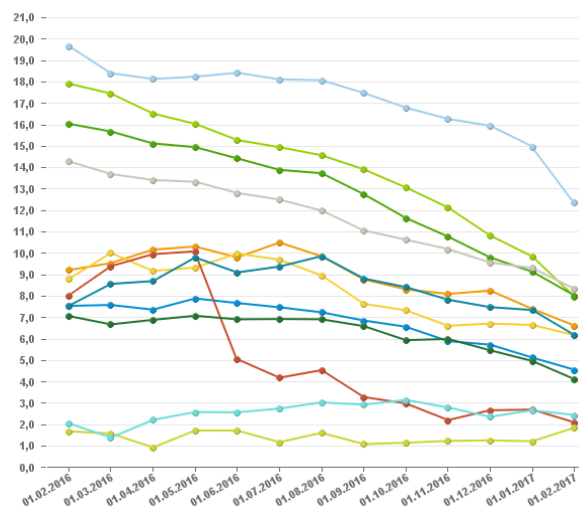
- markmið 50% -



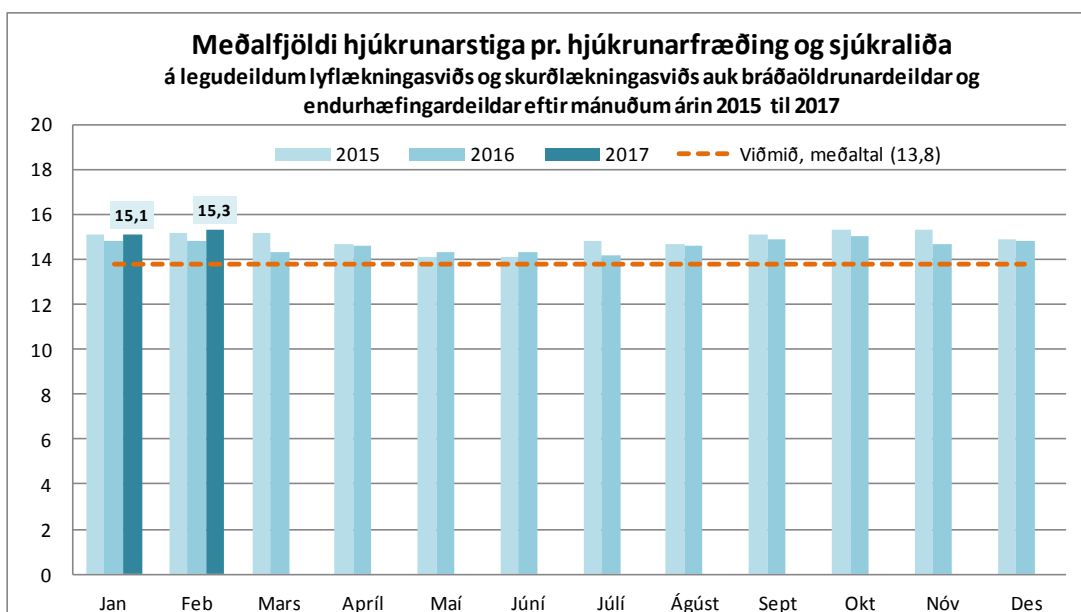
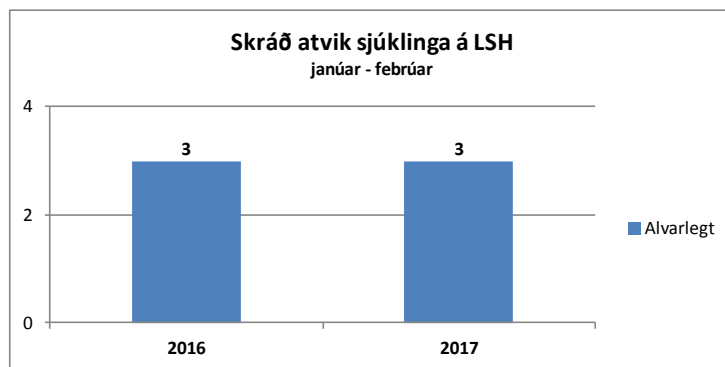
Vinnustöðvar eftir sérgrein

- Almennar skurðlækningar
- Augnlækningar
- Barnaskurðlækningar
- Brjóstholsskurðlækningar
- Bæklunarskurðlækningar
- Háls-, nef- og eyrnalækningar
- Heila- og taugaskurðlækningar
- Kvenskurðlækningar
- Lýtalækningar
- Meðganga og fæðing
- Þvagfæraskurðlækningar
- Æðaskurðlækningar

Meðalbíotími í mánuðum – Yfirlit 13 mánaða



## Atvik sjúklinga og mönnun legudeilda miðað við hjúkrunarálag



Hjúkrunarstig eru reiknuð daglega fyrir legudeildir á lyf- og skurðlækningasviði, auk bráðaöldrunardeildar og endurhæfingardeildar á flæðisviði, með Rafaela sjúklingaflokkunarkerfinu. Það nær yfir metnar hjúkrunarþarfir sjúklinga, umreiknaðar í hjúkrunarstig, sem síðan er deilt niður á hvern skráðan starfsmann.

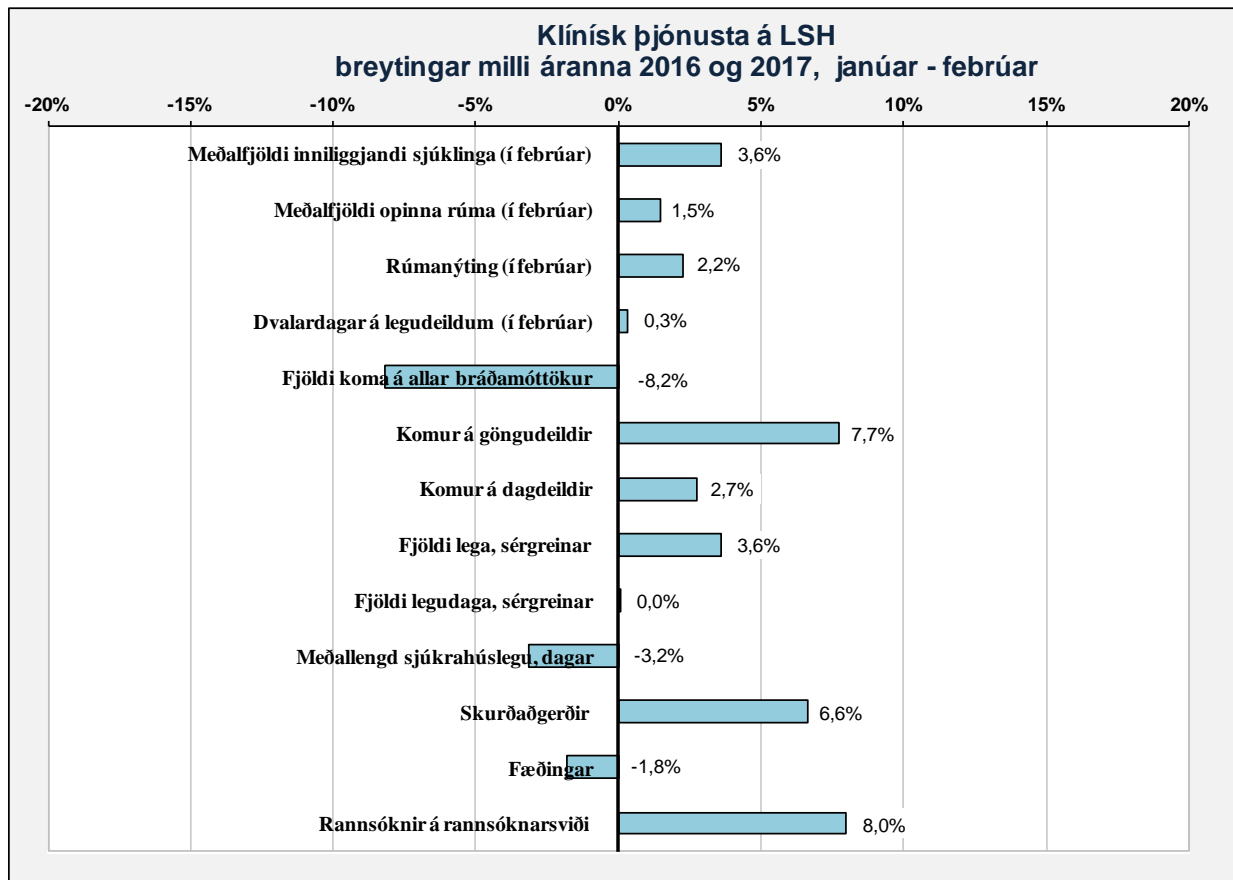
Æskilegt viðmið er fundið fyrir hverja og eina deild sem lýsir því vinnuumfangi sem ásættanlegt er talið fyrir hvern hjúkrunarfræðing og sjúkraliða á viðkomandi deild.

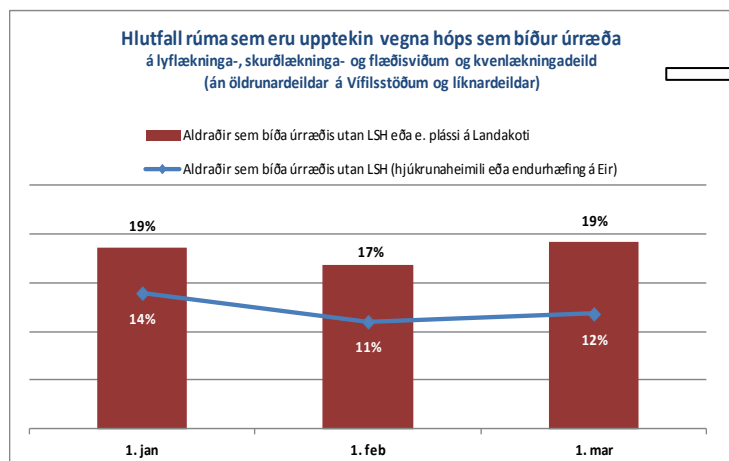
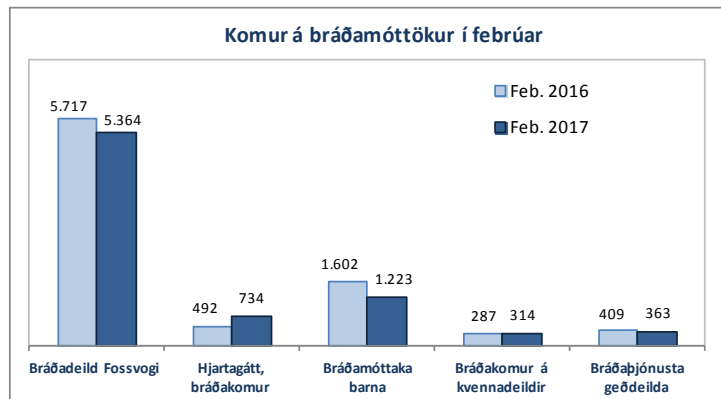
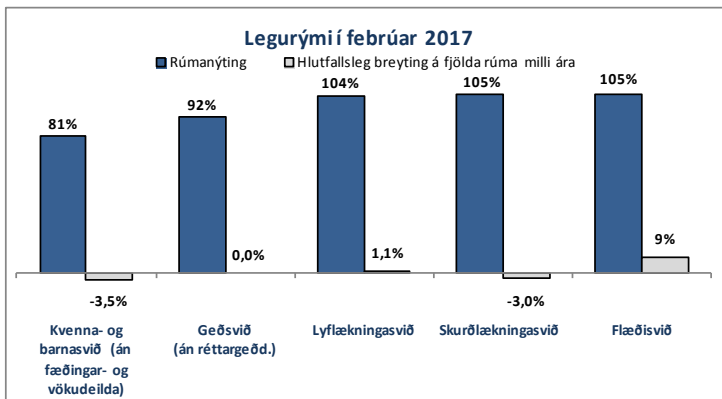
## Lykiltölur LSH

### Lykiltölur LSH

	Febrúar 2017	Febrúar 2016	Breyting milli ára	Hlutfallsleg breyting
<b>Klínísk þjónusta</b>				
Meðalfjöldi innliggjandi sjúklinga	664	641	23	3,6%
Meðalfjöldi opinna rúma	691	681	10	1,5%
Rúmanýting	96%	94%	2%	2,2%
Dvalardagar á legudeildum	18.425	18.363	62	0,3%
	Jan.-feb. 2017	Jan.-feb. 2016	Breyting milli ára	Hlutfallsleg breyting
Fjöldi koma á allar bráðamóttökur	16.463	17.926	-1.463	-8,2%
Komur á göngudeildir	43.886	40.731	3.155	7,7%
Komur á dagdeildir	15.222	14.819	403	2,7%
Fjöldi lega, sérgreinar	5.030	4.854	176	3,6%
Fjöldi legudaga, sérgreinar	38.224	38.217	7	0,0%
Meðallengd sjúkrahúslegu, dagar <sup>1)</sup>	7,9	8,1	-0,3	-3,2%
Skurðaðgerðir	3.876	3.635	241	6,6%
Fæðingar	441	449	-8	-1,8%
Rannsóknir á rannsóknarsviði <sup>2)</sup>	408.533	378.358	30.175	8,0%
<b>Öryggi sjúklinga</b>				
Skráð atvik sjúklinga	689	1.136	-447	-39,3%

1) Hér er fyrir bæði árin birtur raun meðallegutími þeirra sjúklinga sem hafa útskrifast frá áramótum, talið frá innskriftardegi til útskriftardags, án útlaga (m.v. legulengdina 6 mán). Langlegusjúklingar hafa í gegnum tíðina haft nokkur áhrif til hækkunar á meðallegutíma á spítalanum. Þar sem meginþorri lega er styttri en 6 mánuðir er meðallegutími þess hóps birtur hér. 2) Þetta eru allar rannsóknir framkvæmdar á LSH, fyrir sjúklinga LSH og aðra landsmenn auk aðsendra sýna.

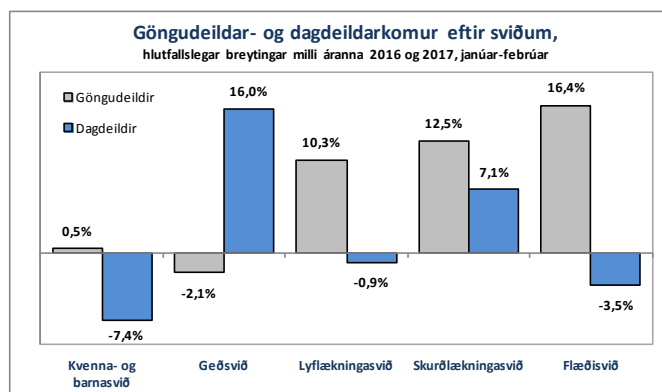
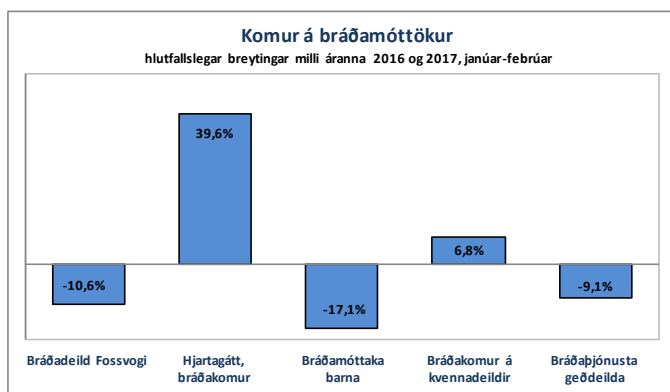
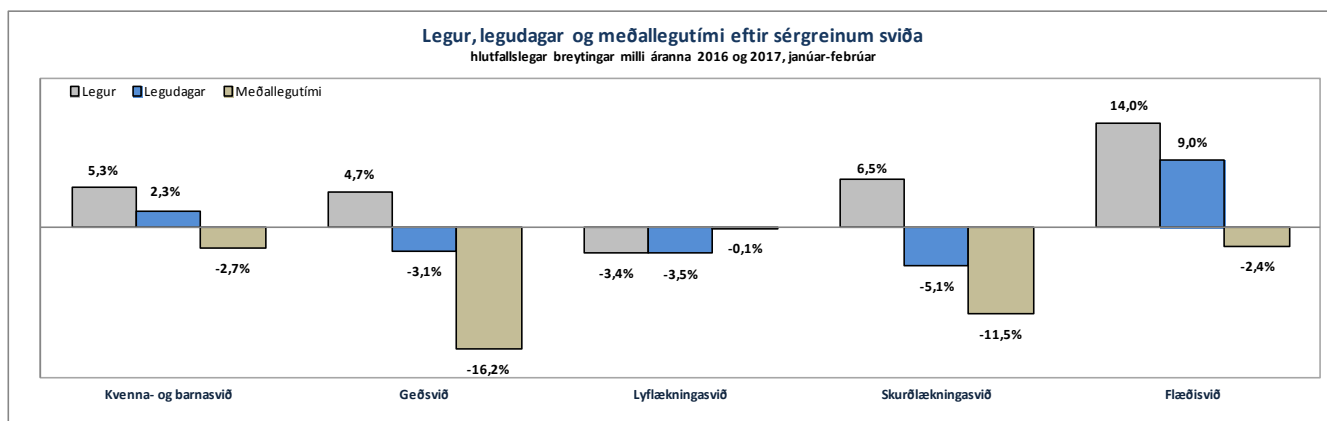




Skýringar á útreikningi:

Fjöldi rúma á legudeildum LSH sem eru teppt á hverjum tíma vegna bíðar eftir plássí á hjúkrunarheimili **af sjúklingum með gilt færni- og heilsumat**, endurhæfingu á Landakoti eða endurhæfingu á Eir, reiknað sem hlutfall af heildarfjölda opinna rúma á þessum tilteknu sviðum (án öldrunardeildar á Vífilsstöðum og líknardeildar). Ekki eru meðtaldir þeir sem bíða á geðsviði eftir búsetuúrræði. Byggt á tölum frá útskriftateymi) sem eru birtar sundurliðaðar á 3. mán. fresti í starfsemisupplýsingum) og rúmafjölda í heilsugátt.

## Starfsemistölur janúar-febrúar, breytingar milli ára 2016 og 2017

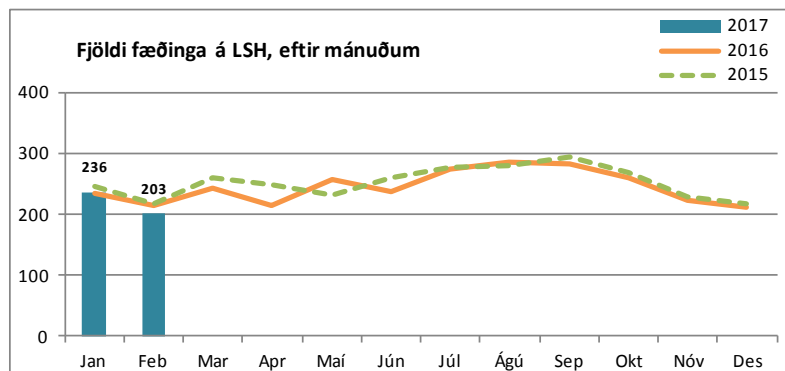
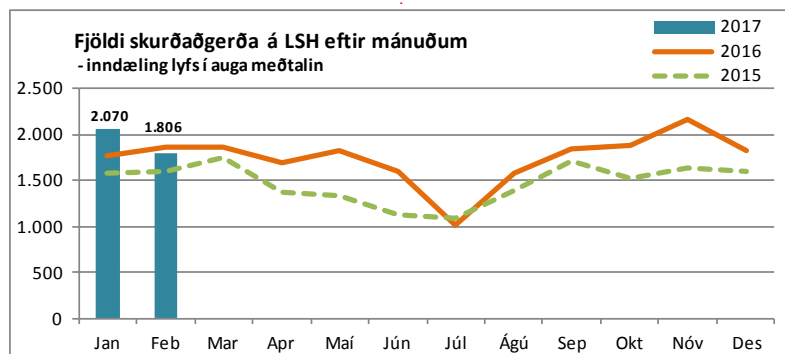
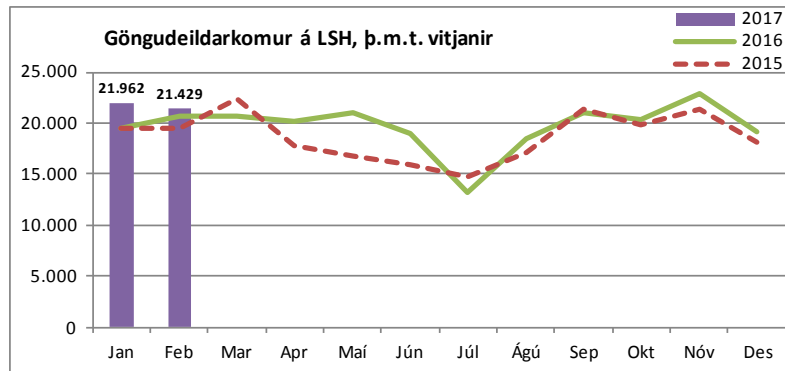
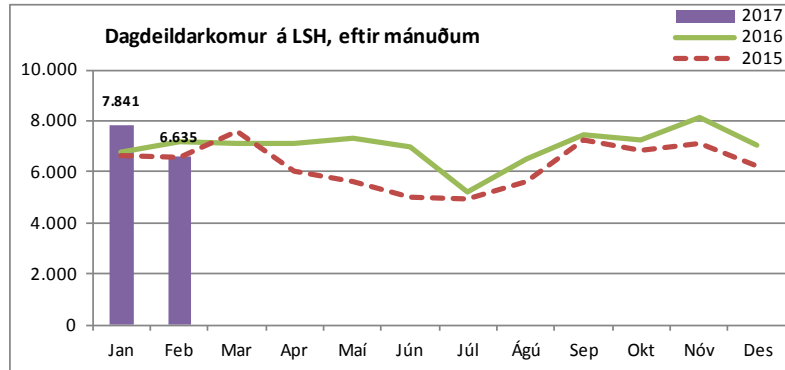
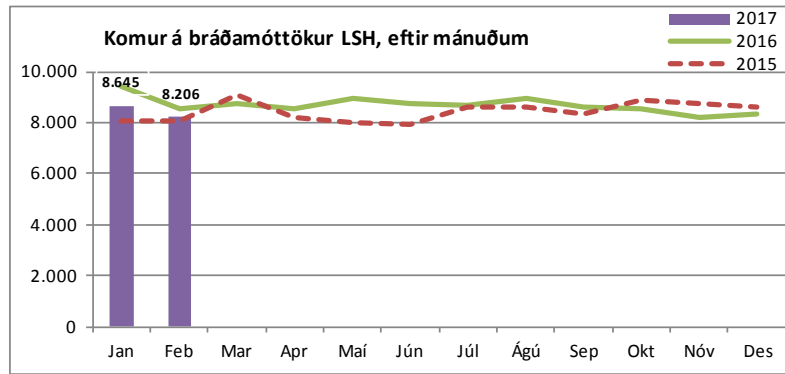


Langri opunartími hjartagáttar frá 1. september 2016

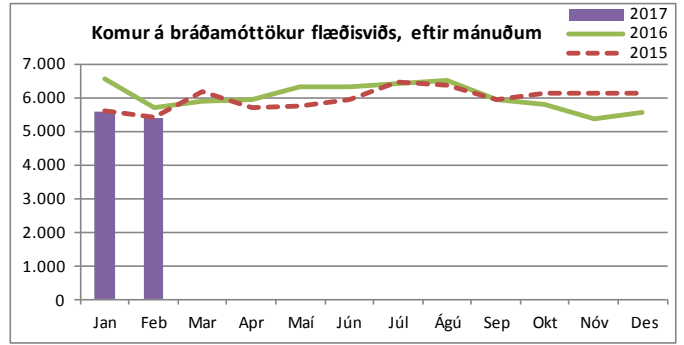
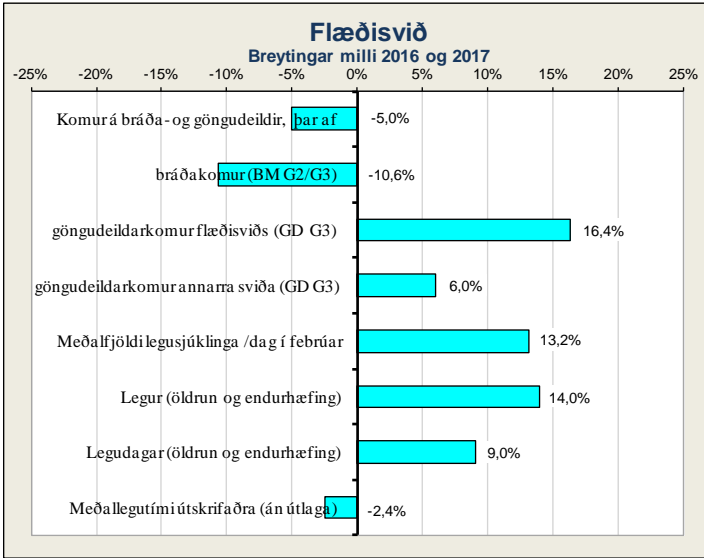


# Nokkrar starfsemistölur niður á mánuði, frá árinu 2015 til 2017

hér má víða sjá áhrif verkfalla í minni starfsemi fyrri hluta árs 2015



## Flæðisvið

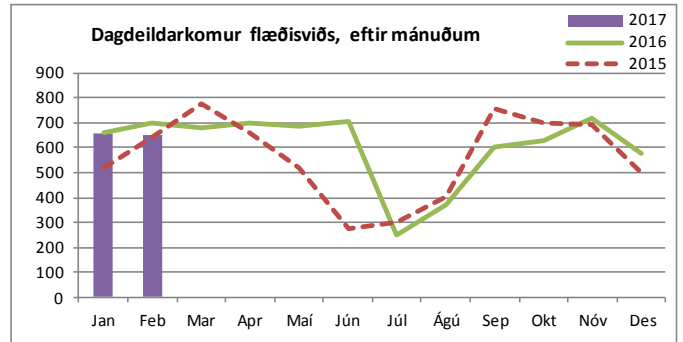
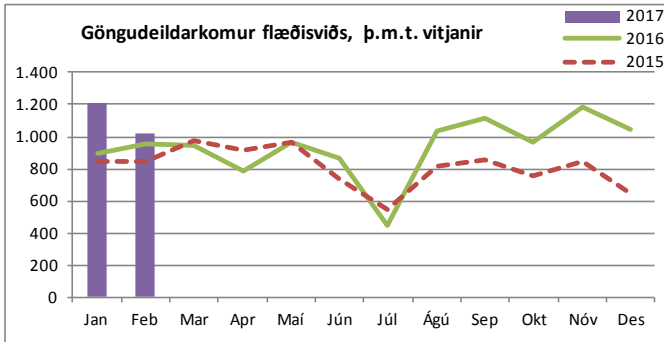


### Komur á dagdeildir og klínískar rannsóknardeildir (innliggjandi sjúklingar meðaltalir)

	Febrúar 2017		Janúar - febrúar		Breyting milli ára
	Komur	Meðalfjöldi /virkan dag	2017	2016	
Dagdeild endurhæfingar	363	18	713	864	-17,5%
Dagdeild aldraðra	287	14	595	491	21,2%
<b>Flæðisvið samtals</b>	<b>650</b>	<b>33</b>	<b>1.308</b>	<b>1.355</b>	<b>-3,5%</b>

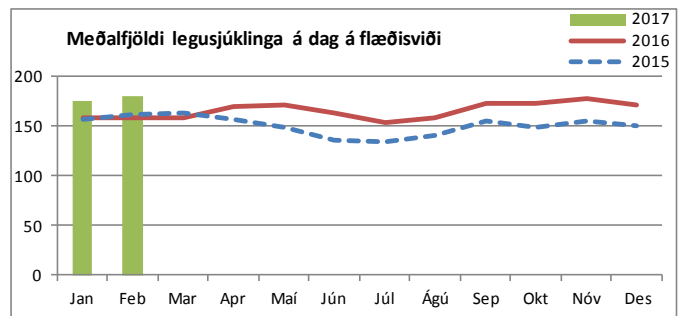
### Bráðamóttökur

Bráðadeild Fossvogi	Komur		Fjöldi koma janúar - febrúar			Breyting milli ára	Meðalfjöldi á dag		Innlagnir í kjölfar komu			Hlutfall innlagna	
	Feb. 2017	Feb. 2016	2017	2016	Mismunur		2017	2016	2017	2016	Mismunur	2017	2016
þar af bráðavakt (G2)	5.364	5.717	10.955	12.259	-1.304	-10,6%	186	204,3	932	1.335	-403	8,5%	10,9%
gönguvakt (G2)	2.316	2.451	4.766	5.202	-436	-8,4%	81	86,7	817	1.212	-395	17,1%	23,3%
gönguvakt (G3)	283	377	629	770	-141	-18,3%	11	12,8	17	25	-8	2,7%	3,2%
gönguvakt (G3)	2.765	2.889	5.560	6.287	-727	-11,6%	94	104,8	98	98	0	1,8%	1,6%



### Komur á göngudeildir <sup>1)</sup>

	Febrúar 2017		Janúar - febrúar		Breyting milli ára
	Komur	Meðalfjöldi /virkan dag	2017	2016	
Áfallahjálp	73	3,7	151	126	19,8%
Endurkomur bráðalækninga (m. innliggjandi)	359	18	698	598	16,7%
Hjúkrunarmóttaka (G3)	117	6	229	187	22,5%
Göngudeild lyfjagjafa	97	5	331	261	26,8%
Endurhæfingarlækningar (R1 og R3)	80	4	190	152	25,0%
Öldrunarlækningar Landakoti	251	13	506	485	4,3%
<b>Komur sem tilheyra flæðisviði alls</b>	<b>977</b>	<b>49</b>	<b>2.105</b>	<b>1.809</b>	<b>16,4%</b>
Komur á móttöku G3 sem tilheyra SKU (bæklun og innk.)	1.404	70	2.866	2.704	6,0%
<b>Flæðisvið samtals</b>	<b>2.381</b>	<b>119</b>	<b>4.971</b>	<b>4.513</b>	<b>10,1%</b>



<sup>1)</sup> Hér eru einungis taldar göngudeildarkomur, ekki þjónusta við innliggjandi sjúklinga eða sjúklinga á dagdeildum. Símtöl undanskilin. Vitjanir frá göngudeildum meðaltal frá og með janúar 2017 (bæði árin).

### Legur eftir þjónustuflokkum

	Febrúar 2017		Janúar - febrúar								
	Legu-dagar	Meðalfjöldi sjúkl. /dag	Legudagar			Legur			Meðallegutími		
			2017	2016	Breyting milli ára	2017	2016	Breyting milli ára	2017	2016	Breyting milli ára
Endurhæfingarlækningar	660	23,6	1.338	1.283	4,3%	65	60	8,3%	34,2	40,3	-15,1%
Öldrunarlækningar <sup>2)</sup>	3.099	116,9	6.433	5.553	15,8%	317	261	21,5%	35,0	38,7	-9,4%
Öldrun, biðdeild	1.287	46,0	2.638	2.711	-2,7%	90	93	-3,2%	64,4	64,9	-0,8%
<b>Flæðisvið samtals <sup>1)</sup></b>	<b>5.046</b>	<b>186,4</b>	<b>10.409</b>	<b>9.547</b>	<b>9,0%</b>	<b>472</b>	<b>414</b>	<b>14,0%</b>	<b>32,3</b>	<b>33,1</b>	<b>-2,4%</b>

<sup>1)</sup> Hér er fyrir bæði árin birtur raun meðallegutími þeirra sjúklinga sem hafa útskrifast frá áramótum, talið frá innskriftardegi til útskriftardags. Hér eru samtölur fyrir meðallegutíma sviðanna birtar án útlaga (m.v. 6 mán.), en meðallegutími einstakra sérgreina birtur með útlögum. Bandstrik merkir að ekki var um neina útskrift að ræða á tímabilinu og því ekki birt tala.

<sup>2)</sup> Opnuð var ný deild í Landakoti í mars 2016, útskriftardeild aldraðra.

## Dvalir e. legudeildum <sup>1)</sup>

	Febrúar 2017 (aðeins einn mánuður)				
	Meðalfjöldi sjúkl./sólarhring	Meðalfjöldi opinna rúma/mán.	Rúma-nýting	Dvalardagar (yfir nótt)	Meðaldvalartími útskrifaðra sjúklinga í feb.
Bráðaöldrunarlækningadeild (B4)	22,1	22	100%	618	20,0
Endurhæfingardeild (R2)	23,6	22	107%	660	30,1
Útskriftardeild aldraðra (L2)	17,4	17	103%	488	25,5
Öldrunardeild H (Vífilsstöðum)	46,2	42	110%	1.293	59,1
Öldrunarlækningadeild A (K1)	20,9	20	104%	584	67,3
Öldrunarlækningadeild B (K2)	20,8	20	104%	583	29,2
Öldrunarlækningadeild C (L4)	14,9	14	106%	416	55,7
Öldrunarlækningadeild F (L3), 5 daga deild	14,3	14	102%	400	7,7
<b>Flæðisvið samtals</b>	<b>180,1</b>	<b>171</b>	<b>105%</b>	<b>5.042</b>	<b>27,6</b>

1) Fjöldi dvalardaga eftir legudeildum getur verið nokkuð frábrugðinn tölum um legudaga eftir þjónustuflokkum (sérgreinum) sviða m.a. vegna þess að nokkrar deildir eru með innliggjandi sjúklinga frá þjónustuflokki (sérgrein) sem tilheyrir öðru sviði en legudeildin. Tölur um fjölda innskrifta, útskrifta og dvalardaga eftir deildum eru aðgengilegar stjórnendum í Gagnagátt LSH í skýrslunni „Legur og legudagar“ undir „dvalir“.

## Talmeinafræðingar

	Fjöldi jan.-feb.		Breyting milli ára
	2017	2016	
Viðtöl og meðferðir	753	851	-11,5%

## Sjúkráþjálfun <sup>1)</sup>

	Fjöldi janúar - febrúar		Mism. milli ára	Breyting milli ára
	2017	2016		
Fossvogur (B1)	8.575	8.720	-145	-1,7%
Grensás (R1)	4.500	5.149	-649	-12,6%
Hringbraut (14D)	4.500	4.002	498	12,4%
Kleppur	256	121	135	111,6%
Landakot (K3)	3.546	3.121	425	13,6%
<b>Alls</b>	<b>21.377</b>	<b>21.113</b>	<b>264</b>	<b>1,3%</b>

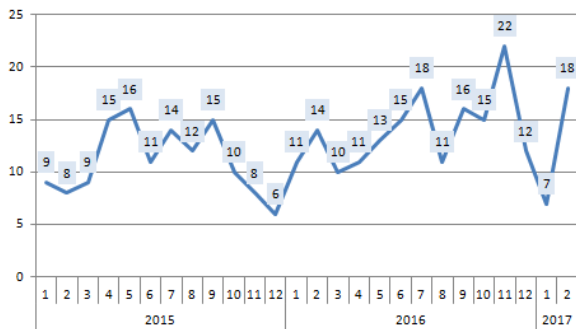
1) Ambulant komur og þjálfun innliggjandi.

## löjubjálfun <sup>1)</sup>

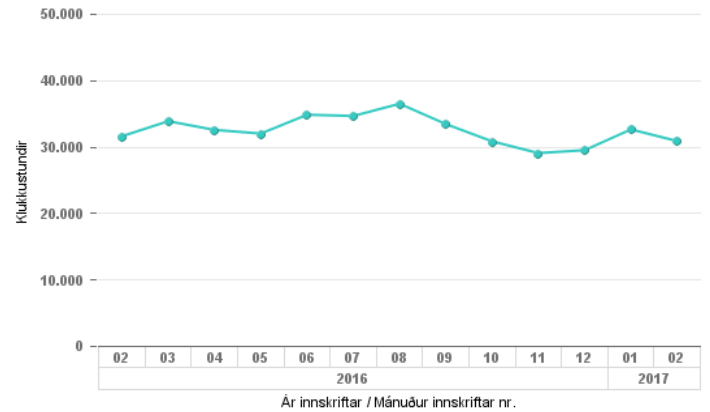
	Fjöldi janúar - febrúar		Mism. milli ára	Breyting milli ára
	2017	2016		
BUGL	271	259	12	4,6%
Fossvogur (B1)	826	1.175	-349	-29,7%
Grensás (R1)	1.260	1.340	-80	-6,0%
Hringbraut (14D)	199	223	-24	-10,8%
Hringbraut (31C)	440	293	147	50,2%
Kleppur	901	605	296	48,9%
Landakot (K3)	801	723	78	10,8%
<b>Alls</b>	<b>4.698</b>	<b>4.618</b>	<b>80</b>	<b>1,7%</b>

1) Ambulant komur og þjálfun innliggjandi.

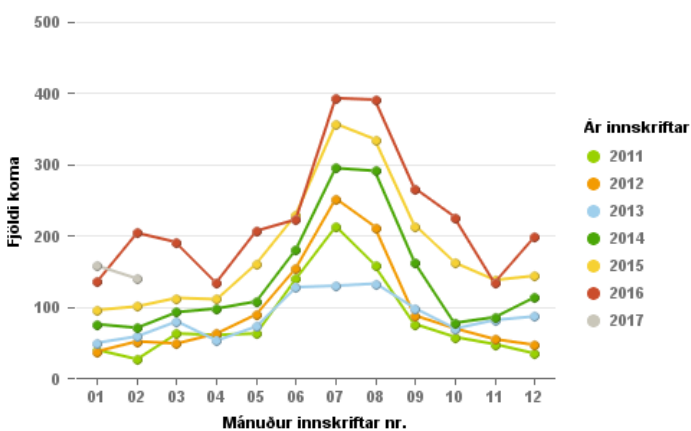
## Komur á neyðarmóttöku vegna kynferðisbrota



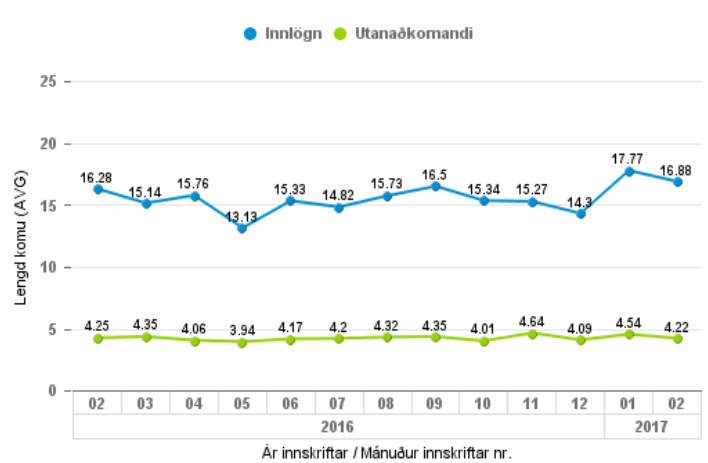
## Samanlagður dvalartími allra sjúklinga á BMT Fossvogi (alls klukkustundir/mán)



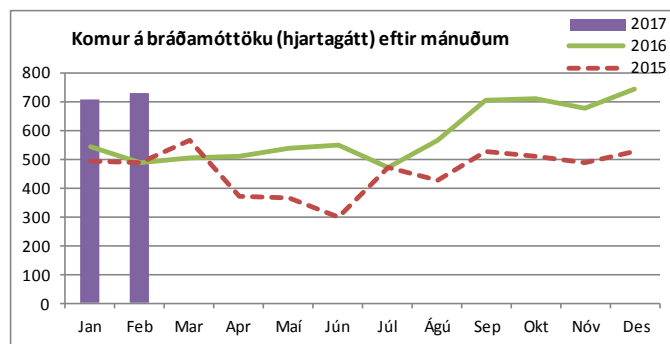
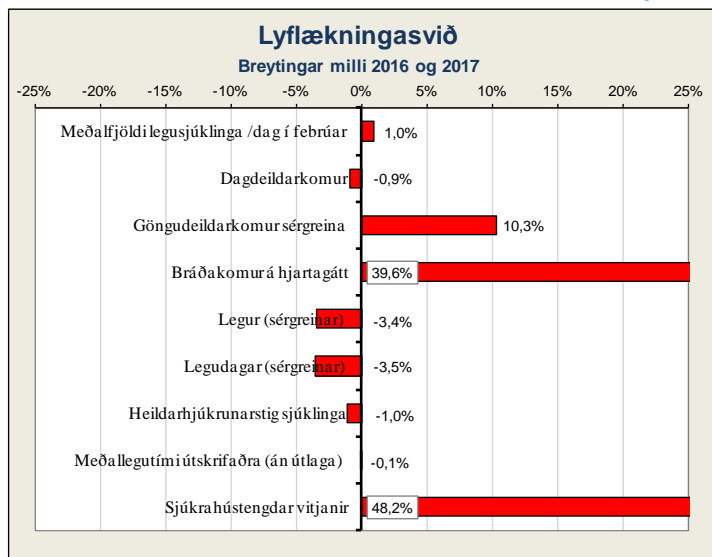
## Komur erlendra ósjúkratryggðra einstaklinga á BMT í Fossvogi



## Meðaldvalartími á BMT - innlögn og þeir útskrifuðist heim af BMT (utanaðkomandi)



## Lyflækningasvið



Fjölgun koma tengist m.a. lengri opnunartími hjartagátta frá 1. Se

### Bráðamóttökur

	Komur		Fjöldi koma janúar - febrúar			Breyting milli ára	Meðalfjöldi á dag		Innlagnir í kjölfar komu			Hlutfall innlagna	
	Feb. 2017	Feb. 2016	2017	2016	Mismunur		2017	2016	2017	2016	Mismunur	2017	2016
Hjärtagátt, bráðakomur	734	492	1.446	1.036	410	39,6%	25	28,0	225	236	-11	15,6%	22,8%

### Legur eftir þjónustuflokkum

	Febrúar 2017		Janúar - febrúar								
	Legudagar	Meðalfjöldi sjúkl./dag	Legudagar			Legur			Meðallegutími		
			2017	2016	Breyting milli ára	2017	2016	Breyting milli ára	2017	2016	Breyting milli ára
Almennar lyflækningar	433	15,5	899	865	3,9%	256	216	18,5%	3,7	4,2	-11,1%
Innkirtlalækningar	50	1,8	303	585	-48,2%	26	65	-60,0%	12,8	10,9	17,7%
Gigtarlækningar	458	16,4	1.022	906	12,8%	82	83	-1,2%	17,5	13,5	29,9%
Hjartalækningar	1.008	36,0	2.126	2.096	1,4%	371	356	4,2%	6,0	6,3	-4,9%
Húð- og kynsjúkdómalækningar	0	0,0	0	28	-	0	6	-	0,0	5,6	-
Lungnalækningar	611	21,8	1.325	1.440	-8,0%	145	190	-23,7%	10,4	8,3	25,9%
Meltingarlækningar	376	13,4	792	1.234	-35,8%	107	150	-28,7%	9,1	10,4	-12,6%
Nýrnalækningar	234	8,4	474	134	-	38	15	-	16,7	7,0	-
Smitsjúkdómalækningar	524	18,7	912	875	4,2%	73	63	15,9%	15,1	20,2	-25,4%
Taugalækningar	615	22,0	1.271	1.287	-1,2%	128	124	3,2%	15,3	12,4	23,1%
Blóðlækningar	398	14,2	820	922	-11,1%	92	80	15,0%	9,2	13,9	-33,6%
Lyflækningar krabbameina	434	15,5	941	958	-1,8%	101	107	-5,6%	13,1	11,0	19,2%
Líknandi meðferð	336	12,0	713	689	3,5%	37	52	-28,8%	28,2	14,9	88,9%
<b>Lyflækningasvið samtals<sup>1)</sup></b>	<b>5.477</b>	<b>195,6</b>	<b>11.598</b>	<b>12.019</b>	<b>-3,5%</b>	<b>1.456</b>	<b>1.507</b>	<b>-3,4%</b>	<b>9,2</b>	<b>9,2</b>	<b>-0,1%</b>

1) Hér er fyrir bæði árin birtur raun meðallegutími þeirra sjúklinga sem hafa útskrifast frá áramótum, talið frá innskrifartegi til útskriftardags. Hér eru samtölur fyrir meðallegutíma sviðanna birtar án útlaga (m.v. 6 mán.), en meðallegutími einstakra sérgreina birtur með útlögum. Bandstrik merkir að ekki var um neina útskrift að ræða á tímabilinu og því ekki birt tala.

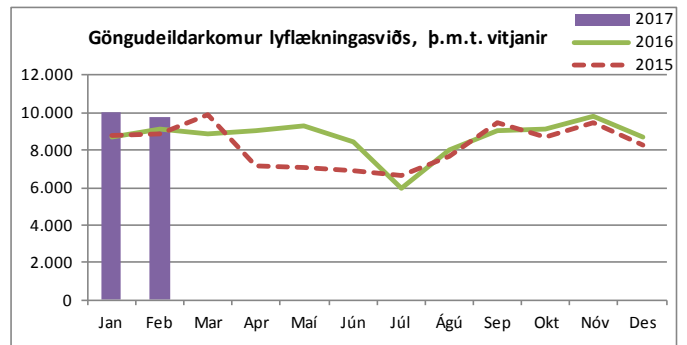
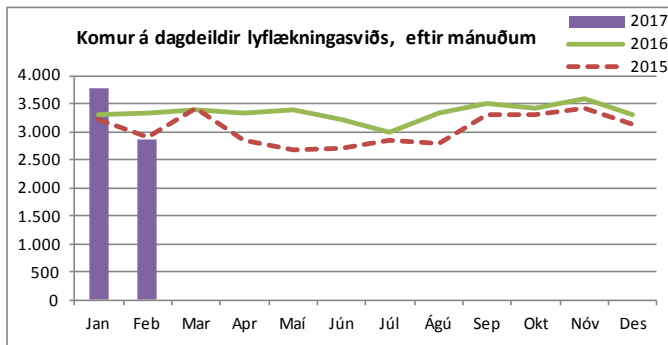
2) Aukning í þjónustuflokki nýrnalækninga og fækkun í meltingarlækningum er að hluta til vegna breyttrar skráningar. Þessir sjúklingahópar liggja á sömu legudeild.

### Dvalir e. legudeildum<sup>1)</sup>

	Febrúar 2017 (aðeins einn mánuður)				
	Meðalfjöldi sjúkl./sólárhring	Meðalfjöldi opinna rúma/mán.	Rúmanýting	Dvalardagar (yfir nótt)	Meðaldvalartími útskrifaðra sjúklinga í feb.
Blóðlækningadeild (11G)	14,2	14	102%	398	9,7
Bráðalyflækningadeild (A2)	16,2	15	108%	454	4,0
Gigtar- og alm. lyflækningadeild (B7)	16,1	12	134%	450	12,8
Hjartadeild (14 E/G)	35,1	34	103%	983	5,4
Krabbameinslækningadeild (11E)	15,1	14	108%	422	10,3
Líknardeild (Kóp)	12,0	12	100%	336	24,6
Lungnadeild (A6) <sup>2)</sup>	19,8	20	99%	555	12,5
Meltingar- og nýrnadeild (12E)	19,0	19	100%	532	9,8
Smitsjúkdómadeild (A7)	19,8	22	90%	554	16,4
Taugalækningadeild (B2)	21,5	20	108%	603	16,3
<b>Lyflækningasvið samtals</b>	<b>188,8</b>	<b>182</b>	<b>104%</b>	<b>5.287</b>	<b>9,1</b>

1) Fjöldi dvalardaga eftir legudeildum getur verið nokkuð frábrugðinn tölum um legudaga eftir þjónustuflokkum (sérgreinum) sviða m.a. vegna þess að nokkrar deildir eru með innliggjandi sjúklinga frá þjónustuflokkum (sérgrein) sem tilheyra öðru sviði en legudeildin. Tölur um fjölda innskrifa, útskrifa og dvalardaga eftir deildum eru aðgengilegar stjórnendum í Gagnagátt LSH í skýrslunni „Legur og legudagar“ undir „dvalir“.

2) Svefnrannsóknir, næturmælingar á A-6 eru taldir í töflunni „Komur á dagdeildir og klínískar rannsóknardeildir“.



### Komur á dagdeildir og klínískar rannsóknardeildir (innliggjandi sjúklingar meðaldir)

	Febrúar 2017		Janúar - febrúar		
	Komur	Meðalfjöldi /virkan dag	2017	2016	Breyting milli ára
Dagdeild krabbameinslækninga (11B)	394	20	1.138	1.368	-16,8%
Nýrnalækningar (Skilun)	614	26	1.294	1.300	-0,5%
Dagdeild gigtar- og alm. lyflækninga (B7)	710	36	1.511	1.274	18,6%
Dagdeild blóðlækninga (11C)	163	8	636	857	-25,8%
Hjarta- og æðapræðingarstofa	232	12	474	381	24,4%
Dagdeildarkomur á hjartagátt	157	8	340	303	12,2%
Svefnrannsóknir, næturmælingar á legud.(A6)	65	3	136	131	3,8%
Dagdeildarkomur, líknardeild	26	1	58	79	-26,6%
Meltingarlækningar (speglanir og komur á 13D)	443	22	939	894	5,0%
<b>Lyflækningasvið samtals</b>	<b>2.804</b>	<b>135</b>	<b>6.526</b>	<b>6.587</b>	<b>-0,9%</b>

### Komur á göngudeildir <sup>1)</sup>

	Febrúar 2017		Janúar - febrúar		
	Komur	Meðalfjöldi /virkan dag	2017	2016	Breyting milli ára
Húðsjúkdómar (A1)	810	41	1.554	1.552	0,1%
Kynsjúkdómar (A1)	672	34	1.500	1.269	18,2%
Taugalækningar (A2)	430	22	919	696	32,0%
Göngudeild lyflækninga Fv. (A3), þar af:	<b>2.327</b>	<b>116</b>	<b>4.917</b>	<b>4.336</b>	<b>13,4%</b>
gigtarsjúkdómar (A3 og B7)	266	13	581	638	-8,9%
gd. langvinnra lungnasjúkdóma	124	6	273	326	-16,3%
gd. lungnalækninga	332	17	699	658	6,2%
almennar lyflækningar	18	1	37	41	-9,8%
ofnæmislækningar	491	25	1.012	938	7,9%
smitsjúkdómalækningar	164	8	338	273	23,8%
svefnrannsóknir	932	47	1.977	1.462	35,2%
Taugarannsóknir (C2)	204	10	359	338	6,2%
Hjartarannsóknir	2.017	101	4.281	4.153	3,1%
Innkirtlasjúkdómar (G3, 22B og B3)	505	25	1.036	993	4,3%
Hjartagátt (10D), þar af:	<b>350</b>	<b>18</b>	<b>776</b>	<b>654</b>	<b>18,7%</b>
gd. Hjartagátt	77	4	180	214	-15,9%
gd. hjartabilunar	160	8	353	265	33,2%
innskriftir	113	6	243	175	38,9%
Meltingarsjúkdómar (10E)	96	5	223	232	-3,9%
Nýrnalækningar (10E), þar af	<b>172</b>	<b>9</b>	<b>353</b>	<b>371</b>	<b>-4,9%</b>
vegna nýrgraðslu	24	1	48	37	29,7%
Geislameðferð	1.100	55	2.200	2.012	9,3%
Blóðlækningar	345	17	536	370	44,9%
Krabbameinslækningar	683	34	1.048	885	18,4%
Líknardeild, göngudeildarkomur *	0	0,0	7	5	40,0%
<b>Lyflækningasvið samtals</b>	<b>9.711</b>	<b>486</b>	<b>19.709</b>	<b>17.866</b>	<b>10,3%</b>

1) Hér eru einungis taldar göngudeildarkomur, ekki þjónusta við innliggjandi sjúklinga eða sjúklinga á dagdeildum. Símtöl undanskilin. Vitjanir frá göngudeildum meðtaldir frá og með janúar 2017 (bæði árin).

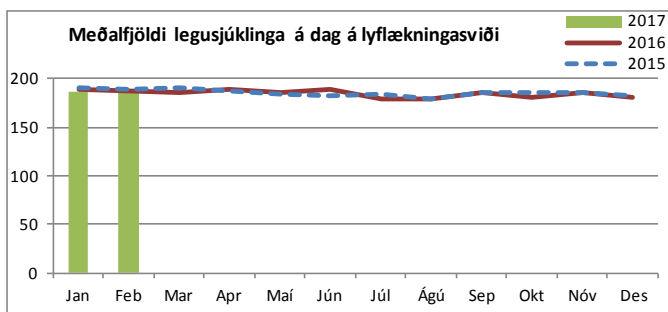
\*Auk XXX koma á göngudeild krabbameina.

### Aðgerðir í hjartapræðingu og eftirlit

	Feb. 2017	Janúar - febrúar		
	Fjöldi	2017	2016	Breyting milli ára
Hjartapræðingar, þar af:	157	327	301	8,6%
kransæðavíkanir	66	130	141	-7,8%
Hlutfall vikkana af öllum þræðingum	42%	40%	47%	-15,1%
Gangráðsigræðslur og -skiptingar	41	73	53	37,7%
Gangráðs- og bjargráðsmælingar	406	681	652	4,4%
Brennsluaðgerðir (Ablationir)	19	46	21	119,0%
Aortalokuaðgerðir	2	4	2	-
Lokanir á opum milli forhófa hjarta (ASD)	4	5	3	-
Bjargráðsigræðslur	8	15	8	87,5%

### Heimavitjanir

	Febrúar 2017		Janúar - febrúar		
	Vitjanir	Meðalfjöldi /dag	2017	2016	Breyting milli ára
Heimahlýning	387	13,8	806	544	48,2%
<b>Lyflækningasvið samtals</b>	<b>387</b>	<b>14</b>	<b>806</b>	<b>544</b>	<b>48,2%</b>



### Skilunardeild

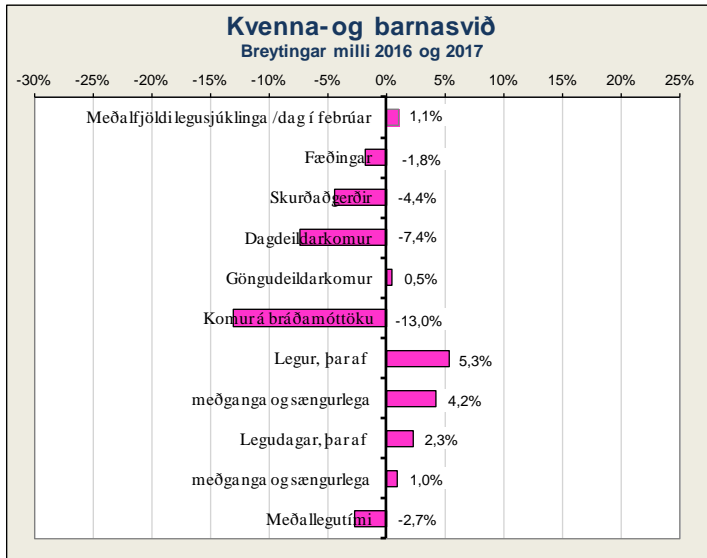
	Fjöldi janúar - febrúar		Mism. milli ára	Breyting milli ára
	2017	2016		
Blóðskilun	1.182	1.237	-55	-4,4%
Kviðskilun	34	19	15	78,9%
Blóðvöskvaspti	0	15	-15	-100,0%
<b>Alls</b>	<b>1.216</b>	<b>1.271</b>	<b>-55</b>	<b>-4,3%</b>

### Rannsóknarstofa í taugalífeðlisfræði

	Fjöldi janúar - febrúar		Mism. milli ára	Breyting milli ára
	2017	2016		
Heilarit / svefnheilarit	182	227	-45	-19,8%
Tauga- og vöðvarit / hrifrit / segulörvun	166	100	66	66,0%
Ísetning / sírit	3	6	-3	-50,0%
<b>Alls</b>	<b>351</b>	<b>333</b>	<b>18</b>	<b>5,4%</b>

1) Hrífrit er samheiti yfir mælingar á sjón-, skyn- og heyrnarhrifum.

## Kvenna- og barnasvið



### Fæðingar

	Feb. 2017	Janúar - febrúar		Breyting milli ára
	Fjöldi	2017	2016	
Fædd lifandi börn	208	449	461	-2,6%
Fæðingar, þar af	204	441	449	-1,8%
keisaraskurðir	41	86	56	53,6%
tvíburafæðingar	3	5	12	-58,3%
þríburafæðingar	0	0	0	-
Hlutfall fjölburafæðinga	1,5%	1,1%	2,7%	-
Hlutfall keisaraskurða	20,1%	19,5%	12,5%	-

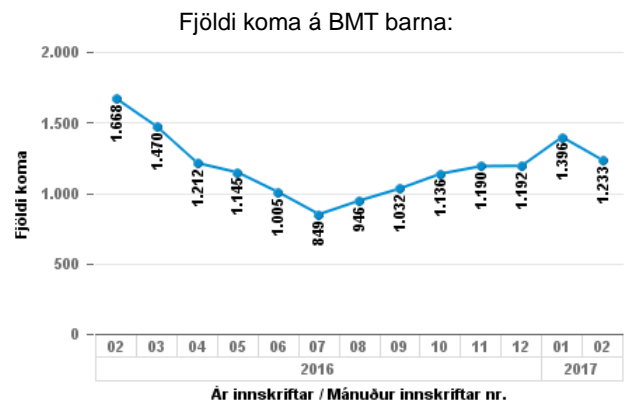
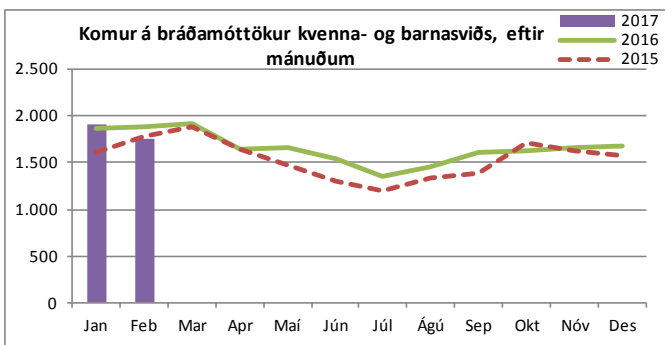
### Bráðamóttökur

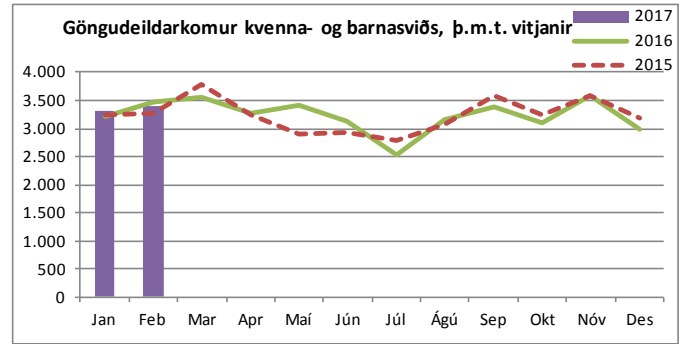
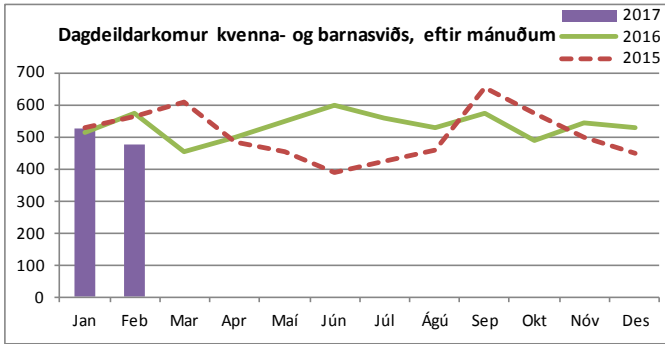
	Komur		Fjöldi koma janúar - febrúar			Breyting milli ára	Meðalfjöldi á dag		Innlagnir í kjölfar komu			Hlutfall innlagna	
	Feb. 2017	Feb. 2016	2017	2016	Mismunur		2017	2016	2017	2016	Mismunur	2017	2016
<b>Bráðamóttaka barna</b>	<b>1.223</b>	<b>1.602</b>	<b>2.583</b>	<b>3.115</b>	<b>-532</b>	<b>-17,1%</b>	<b>44</b>	<b>51,9</b>	<b>137</b>	<b>158</b>	<b>-21</b>	<b>5,3%</b>	<b>5,1%</b>
<b>Kvinnadeildir, bráðakomur</b>	<b>314</b>	<b>287</b>	<b>678</b>	<b>635</b>	<b>43</b>	<b>6,8%</b>	<b>11</b>	<b>10,6</b>	<b>172</b>	<b>104</b>	<b>68</b>	<b>25,4%</b>	<b>16,4%</b>
v. kvenlækninga	67	87	141	168	-27	-16,1%	2	2,8	33	34	-1	23,4%	20,2%
v. meðgöngu og fæðinga, þar af	<b>247</b>	<b>200</b>	<b>537</b>	<b>467</b>	<b>70</b>	<b>15,0%</b>	<b>9</b>	<b>7,8</b>	<b>139</b>	<b>70</b>	<b>69</b>	<b>25,9%</b>	<b>15,0%</b>
á deild 22A	124	100	272	205	67	32,7%	5	3,4	45	14	31	16,5%	6,8%
á deild 23B	123	100	265	262	3	1,1%	4	4,4	94	56	38	35,5%	21,4%

### Legur eftir þjónustuflokkum

	Febrúar 2017		Janúar - febrúar								
	Legudagar	Meðalfjöldi sjúkl./dag	Legudagar			Legur			Meðallegutími		
			2017	2016	Breyting milli ára	2017	2016	Breyting milli ára	2017	2016	Breyting milli ára
Almennar barnalækningar	344	12,3	640	670	-4,5%	182	173	5,2%	3,4	5,9	-42,4%
Barna- og unglíngagæðlækningar	329	11,8	687	676	1,6%	50	50	0,0%	22,3	15,3	45,7%
Barnaskurðlækningar	116	4,1	264	260	1,5%	104	97	7,2%	2,8	3,0	-6,7%
Hvildarinnlagnir - börn	134	4,8	280	278	0,7%	79	73	8,2%	3,7	4,0	-7,2%
Nýburalækningar	270	9,6	578	524	10,3%	62	54	14,8%	13,4	14,0	-4,1%
Kvenlækningar	256	9,1	480	442	8,6%	200	190	5,3%	1,9	2,4	-21,9%
Meðganga og sængurlega	558	19,9	1.157	1.146	1,0%	589	565	4,2%	2,0	2,1	-3,1%
<b>Kvenna- og barnasvið samtals<sup>1)</sup></b>	<b>2.007</b>	<b>71,7</b>	<b>4.086</b>	<b>3.996</b>	<b>2,3%</b>	<b>1.266</b>	<b>1.202</b>	<b>5,3%</b>	<b>3,5</b>	<b>3,6</b>	<b>-2,7%</b>

1) Hér er fyrir bæði árin birtur raun meðallegutími þeirra sjúklinga sem hafa útskrifast frá áramótum, talið frá innskriftardegi til útskriftardags. Hér eru samtölur fyrir meðallegutíma sviðanna birtar án útlaga (m.v. 6 mán.), en meðallegutími einstakra sérgreina birtur með útlögum. Bandstrik merkir að ekki var um neina útskrift að ræða á tímabilinu og því ekki birt tala.





Komur á dagdeildir og klínískar rannsóknardeildir (innliggjandi sjúklingar meðtaldir)

	Febrúar 2017		Janúar - febrúar		
	Komur	Meðalfjöldi /virkan dag	2017	2016	Breyting milli ára
Dagdeild mæðraværndar (22B)	160	8	315	410	-23,2%
Dagdeild barna	141	7	271	312	-13,1%
Dagdeildarkomur kvenlækninga (21A)	140	7	306	261	17,2%
Dagdeildarkomur á vökudeild	15	1	50	56	-10,7%
Rjúður, dagdeild	16	1	41	35	17,1%
Dagdeildarkomur á 22A	1	0,1	16	5	-
<b>Kvenna- og barnasvið samtals</b>	<b>473</b>	<b>24</b>	<b>999</b>	<b>1.079</b>	<b>-7,4%</b>

Komur á göngudeildir <sup>1)</sup>

	Febrúar 2017		Janúar - febrúar		
	Komur	Meðalfjöldi /virkan dag	2017	2016	Breyting milli ára
Barna- og unglíngageðdeild (m iðjuþjálfun)	547	27	1.016	921	10,3%
Göngudeild Barnaspítala	946	47	1.848	2.038	-9,3%
Kvenlækningar, innskrifir	20	1	38	46	-17,4%
Göngudeild kvenlækninga	467	23	982	1.102	-10,9%
Fósturgreiningardeild	855	43	1.686	1.781	-5,3%
Mæðraværnd	554	28	1.171	818	43,2%
<b>Kvenna- og barnasvið samtals</b>	<b>3.389</b>	<b>169</b>	<b>6.741</b>	<b>6.706</b>	<b>0,5%</b>

<sup>1)</sup> Hér eru einungis taldar göngudeildarkomur, ekki þjónusta við innliggjandi sjúklinga eða sjúklinga á dagdeildum. Símtöl undanskilin. Vítjanir frá göngudeildum meðtaldar frá og með janúar 2017 (bæði árin).

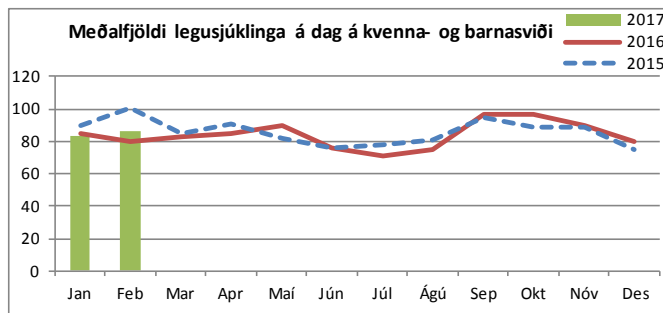
Dvalir e. legudeildum <sup>1)</sup>

	Febrúar 2017 (aðeins einn mánuður)				
	Meðalfjöldi sjúkl./sólarhring	Meðalfjöldi opinna rúma/mán.	Rúmanýting	Dvalardagar (yfir nótt)	Meðaldvalartími útskrifaðra sjúklinga í feb.
Barnadeild	15,2	21	72%	425	3,2
Barna- og unglíngageðdeild BUGL, 5 daga deild	16,5	17	97%	329	15,1
Fæðingavakt <sup>3)</sup>	4,0	9	44%	111	0,6
Kvenlækningadeild	13,6	12	114%	382	2,3
Meðgöngu- og sængurlegudeild	16,0	24	67%	447	1,5
Rjúður	4,8	8	60%	134	3,6
Vökudeild	9,9	22	45%	276	12,8
<b>Kvenna- og barnasvið samtals<sup>2)</sup></b>	<b>79,8</b>	<b>113</b>	<b>81%</b>	<b>2.104</b>	<b>2,5</b>

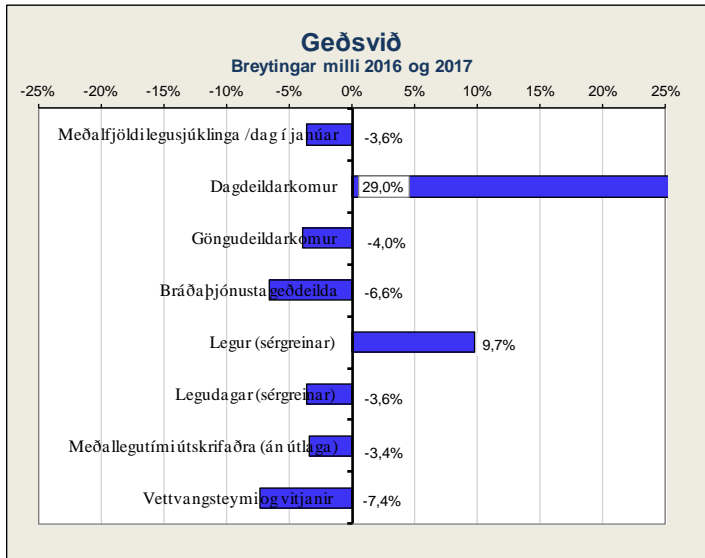
<sup>1)</sup> Fjöldi dvalardaga eftir legudeildum getur verið nokkuð frábrugðinn tölum um legudaga eftir þjónustuflokkum (sérgreinum) sviða m.a. vegna þess að nokkrar deildir eru með innliggjandi sjúklinga frá þjónustuflokki (sérgrein) sem tilheyrir öðru sviði en legudeildin. Tölur um fjölda innskrifta, útskrifta og dvalardaga eftir deildum eru aðgengilegar stjórnendum í Gagnagátt LSH í skýrslunni „Legur og legudagar“ undir „dvalir“.

<sup>2)</sup> Rúmanýting alls er reiknuð án fæðingavaktar og vökudeilda.

<sup>3)</sup> Engöngu talning kl. 06 að morgni. Vantar aðrar dvalir í þessar tölur.

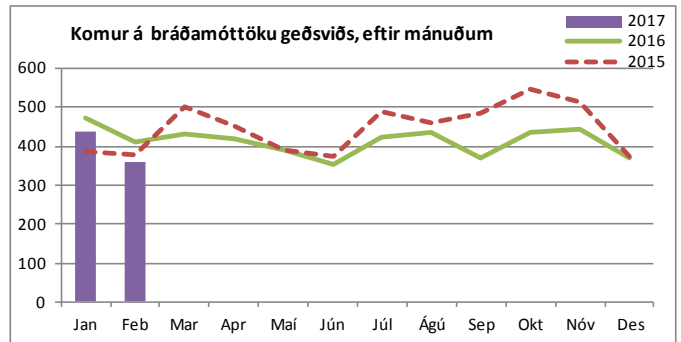


## Geðsvið



### Heimavitjanir

	Febrúar 2017		Janúar - febrúar		
	Vitjanir	Meðalfjöldi /dag	2017	2016	Breyting milli ára
Samfélagsþjónusta geðsviðs	235	11,8	489	788	-37,9%
<b>Geðsvið samtals</b>	<b>235</b>	<b>12</b>	<b>489</b>	<b>788</b>	<b>-37,9%</b>



### Bráðamóttökur

	Komur		Fjöldi koma janúar - febrúar		Breyting milli ára	Meðalfjöldi á dag		Innlagnir í kjölfar komu			Hlutfall innlagna		
	Feb. 2017	Feb. 2016	2017	2016		Mismunur	2017	2016	2017	2016	Mismunur	2017	2016
Geðdeildir, bráðakomur	363	409	801	881	-80	-9,1%	14	14,7	145	145	0	18,1%	16,5%

### Legur eftir þjónustuflokkum

	Febrúar 2017		Janúar - febrúar								
	Legudagar	Meðalfjöldi sjúkl./dag	Legudagar			Legur			Meðallegutími		
			2017	2016	Breyting milli ára	2017	2016	Breyting milli ára	2017	2016	Breyting milli ára
Almennar geðlækningar (og fíknimeðferð)	1.547	55,3	3.292	3.347	-1,6%	388	359	8,1%	9,8	11,6	-15,5%
Geðlækningar, endurhæfing	973	34,8	1.982	2.175	-8,9%	55	68	-19,1%	66,7	77,7	-14,2%
Réttargeðlækningar	359	12,8	731	675	8,3%	21	16	31,3%	31,6	33,3	-5,0%
<b>Geðsvið samtals<sup>1)</sup></b>	<b>2.879</b>	<b>102,8</b>	<b>6.005</b>	<b>6.197</b>	<b>-3,1%</b>	<b>464</b>	<b>443</b>	<b>4,7%</b>	<b>13,0</b>	<b>15,4</b>	<b>-16,2%</b>

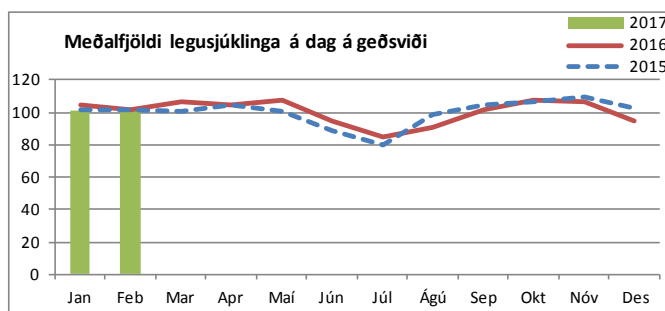
1) Hér er fyrir bæði árin birtur raun meðallegutími þeirra sjúklinga sem hafa útskrifast frá áramótum, talið frá innskriftardegi til útskriftardags. Hér eru samtölur fyrir meðallegutíma sviðanna birtar án útlaga (m.v. 6 mán.), en meðallegutími einstakra sérgreina birtur með útlögum. Bandstrik merkir að ekki var um neina útskrift að ræða á tímabilinu og því ekki birt tala.

### Dvalir e. legudeildum<sup>1)</sup>

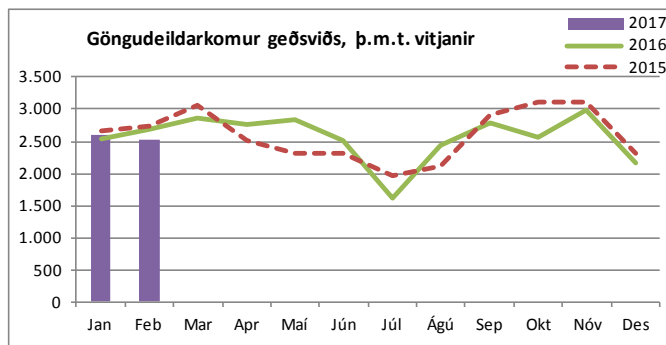
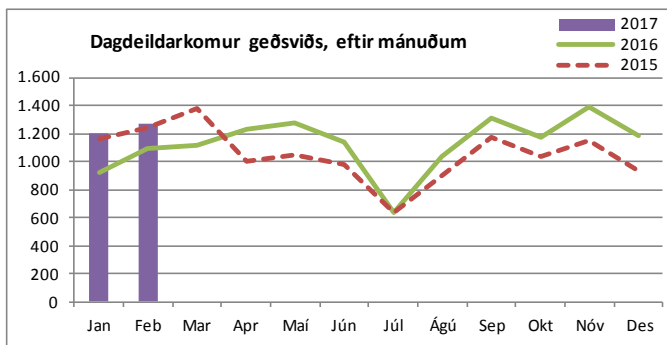
	Febrúar 2017 (aðeins einn mánuður)				
	Meðalfjöldi sjúkl./sólarhring	Meðalfjöldi opinna rúma/mán.	Rúmanýting	Dvalardagar (yfir nótt)	Meðaldvalartími útskrifaðra sjúklinga í feb.
Bráðageðdeild 32CB, bráðaherbergi	0,3	2	-	8	1,0
Bráðageðdeild 32C	7,4	10	74%	207	15,6
Endurhæfingargeðdeild, 5-daga deild	7,1	8	88%	219	19,8
Endurhæfingargeðdeild	10,3	12	86%	289	24,0
Laugarásinn meðferðargeðdeild (Endurhæfing LR)	5,8	7	82%	161	13,3
Móttökugeðdeild 32A	16,2	17	95%	454	10,6
Móttökugeðdeild fíknimeðferðar (33A)	15,8	15	105%	442	6,8
Móttökugeðdeild 33C	15,6	16	97%	436	8,7
Réttargeðdeild	6,0	9	66%	167	-
Sérhæfð endurhæfingargeðdeild	11,0	10	110%	308	273,0
Öryggisgeðdeild	6,7	8	84%	188	41,2
<b>Geðsvið samtals<sup>2)</sup></b>	<b>102,1</b>	<b>114</b>	<b>92%</b>	<b>2.879</b>	<b>12,1</b>

1) Fjöldi dvalardaga eftir legudeildum getur verið nokkuð frábrugðinn tölum um legudaga eftir þjónustuflokkum (sérgreinum) sviða m.a. vegna þess að nokkrar deildir eru með innliggjandi sjúklinga frá þjónustuflokkí (sérgrein) sem tilheyrir öðru sviði en legudeildin. Tölur um fjölda innskrifta, útskrifta og dvalardaga eftir deildum eru aðgengilegar stjórnendum í Gagnagátt LSH í skýrslunni „Legur og legudagar“ undir „dvalir“.

2) Rúmanýting alls er reiknuð án réttargeðdeilda.







**Komur á dagdeildir og klínískar rannsóknardeildir** (innliggjandi sjúklingar meðtaldir)

	Febrúar 2017		Janúar - febrúar		
	Komur	Meðalfjöldi /virkan dag	2017	2016	Breyting milli ára
Laugarásinn meðferðargeðdeild (LR)	534	27	1.200	994	20,7%
Dagdeild fíknimeðferðar	305	15	555	430	29,1%
Dagdeild Hvitabandi (m. lífsfærni)	199	10	381	331	15,1%
Dagdeild átröskunar	100	5	201	248	-19,0%
Dagd. komur á endurhæfingargeðdeild	2	0,1	6	17	-
<b>Geðsvið samtals</b>	<b>1.140</b>	<b>57</b>	<b>2.343</b>	<b>2.020</b>	<b>16,0%</b>

**Komur á göngudeildir** <sup>1)</sup>

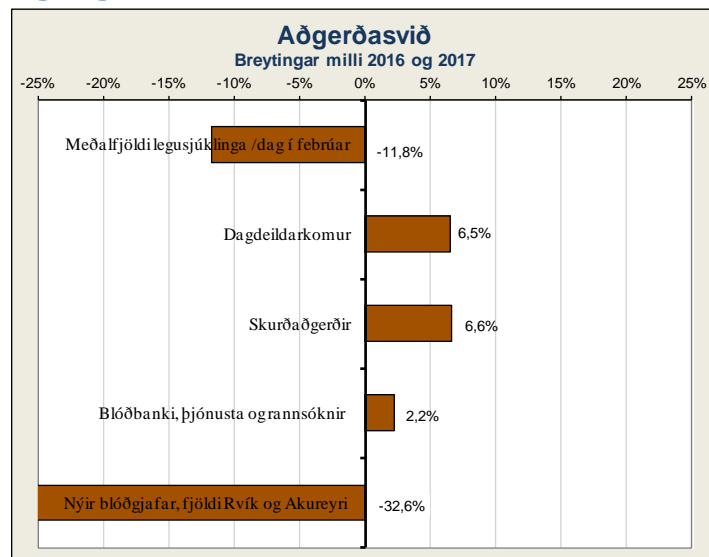
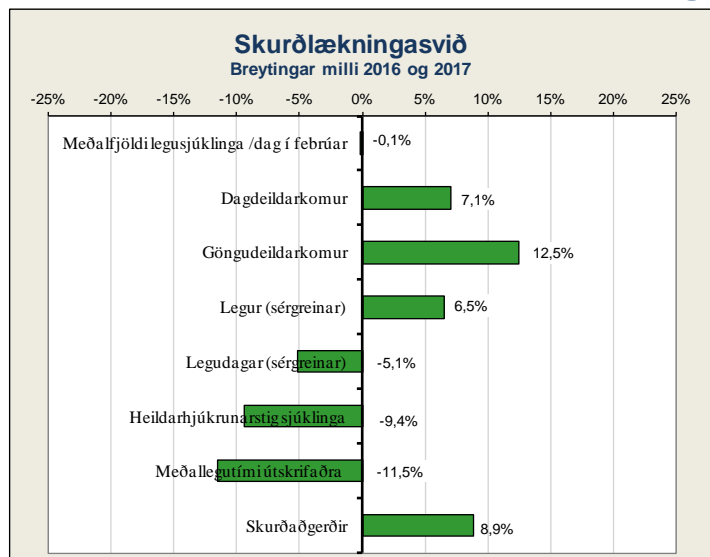
	Febrúar 2017		Janúar - febrúar		
	Komur	Meðalfjöldi /virkan dag	2017	2016	Breyting milli ára
Félagsráðgjöf, utan geðsviðs	128	6	252	321	-21,5%
Göngudeild fíknimeðferðar	538	27	1.192	1.110	7,4%
Göngudeild geðsviðs 31E (m. Hvitabandi)	771	39	1.424	1.624	-12,3%
Göngudeild átröskunar	141	7	267	165	61,8%
Göngudeild Kleppi	572	29	1.254	1.176	6,6%
Göngudeild FMB teymis	63	3	132	230	-42,6%
Göngudeild Laugarásinn meðferð	3	0	10	44	-
Sálgæsla presta og djákna	69	3	145	164	-11,6%
Sálfræðipjónusta, utan geðsviðs	232	12	436	387	12,7%
<b>Geðsvið samtals</b>	<b>2.517</b>	<b>126</b>	<b>5.112</b>	<b>5.221</b>	<b>-2,1%</b>

1) Hér eru einungis taldar göngudeildarkomur, ekki þjónusta við innliggjandi sjúklinga eða sjúklinga á dagdeildum. Símtöl undanskilin. Vitjanir frá göngudeildum meðtaldir frá og með janúar 2017 (bæði árin).

**Sálgæsla presta og djákna**

	Fjöldi jan.-feb.		Mism. milli ára	Breyting milli ára
	2017	2016		
Sálgæsla, guðþjónustur, eftirfylgd og handleiðsla	1.240	974	266	27,3%

## Skurðlækningsvið og aðgerðasvið



### Legur eftir þjónustuflokkum

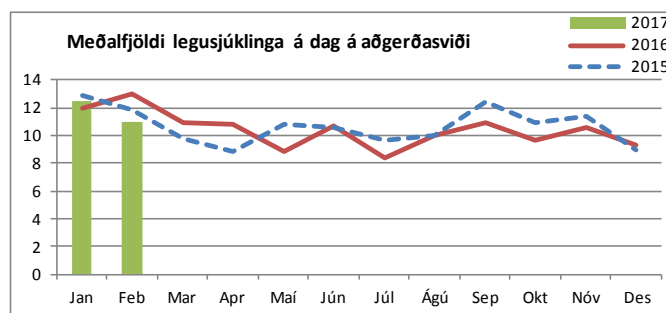
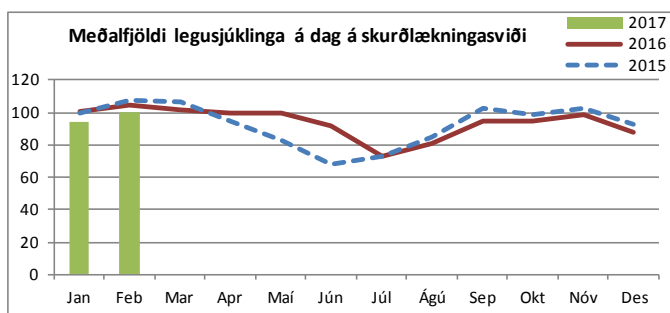
	Febrúar 2017		Janúar - febrúar								
	Legu- dagar	Meðalfjöldi sjúkl./dag	Legudagar			Legur			Meðallegutími		
			2017	2016	Breyting milli ára	2017	2016	Breyting milli ára	2017	2016	Breyting milli ára
Almennar skurðlækningsvið/kviðarhol	710	25,4	1.598	1.918	-16,7%	414	413	0,2%	5,2	4,9	5,1%
Augnælkningsvið	18	0,6	29	55	-47,3%	22	21	4,8%	1,4	2,8	-50,0%
Hjarta- og lungnaskurðlækningsvið	461	16,5	850	728	16,8%	103	101	2,0%	8,2	7,3	12,4%
Bæklunarskurðlækningsvið	1.083	38,7	2.220	2.131	4,2%	431	401	7,5%	6,1	6,1	-0,2%
Háls-, nef- og eyrnalækningsvið	144	5,1	266	212	25,5%	87	77	13,0%	2,5	2,4	3,9%
Heila- og taugaskurðlækningsvið	174	6,2	377	408	-7,6%	91	64	42,2%	4,2	6,3	-33,5%
Lýtalækningsvið	110	3,9	221	279	-20,8%	53	48	10,4%	3,7	3,6	2,2%
Þvagfæraskurðlækningsvið	86	3,1	173	287	-39,7%	109	116	-6,0%	1,8	2,8	-35,3%
Æðaskurðlækningsvið	228	8,1	392	440	-10,9%	62	47	31,9%	6,2	9,6	-35,1%
<b>Skurðlækningsvið samtals<sup>1)</sup></b>	<b>3.014</b>	<b>107,6</b>	<b>6.126</b>	<b>6.458</b>	<b>-5,1%</b>	<b>1.372</b>	<b>1.288</b>	<b>6,5%</b>	<b>4,7</b>	<b>5,3</b>	<b>-11,5%</b>

1) Hér er fyrir bæði árin birtur raun meðallegutími þeirra sjúklinga sem hafa útskrifast frá áramótum, talið frá innskriftardegi til útskriftardags. Hér eru samtölur fyrir meðallegutíma sviðanna birtar án útlaga (m.v. 6 mánn.), en meðallegutími einstakra sérgreina birtur með útlögum. Bandstrik merkir að ekki var um neina útskrift að ræða á tímabilinu og því ekki birt tala.

### Dvalir e. legudeildum<sup>1)</sup>

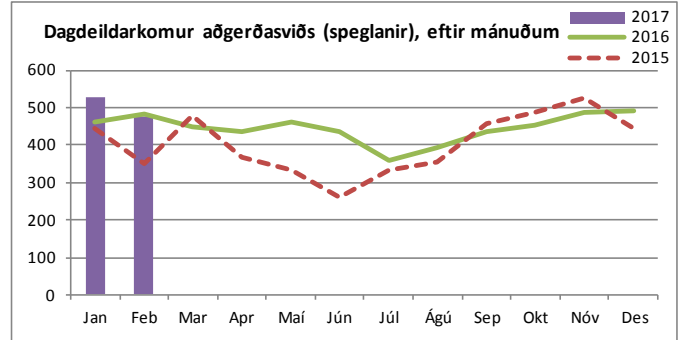
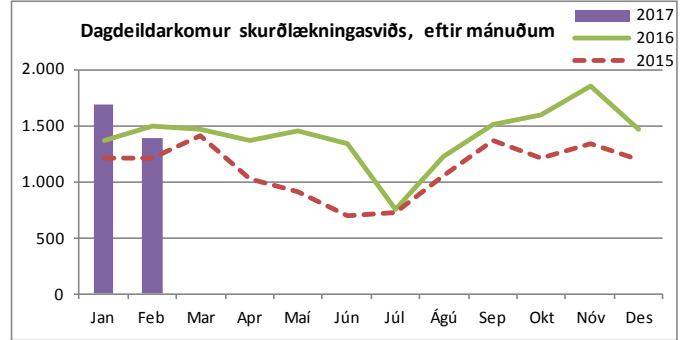
	Febrúar 2017 (aðeins einn mánuður)				
	Meðalfjöldi sjúkl./sólarhring	Meðalfjöldi opinna rúma/mán.	Rúma- nýting	Dvalardagar (yfir nótt)	Meðaldvalartími útskrifaðra sjúklinga í feb.
Bæklunarskurðeild (B5)	19,5	18	108%	545	5,8
Dagdeild skurðlækninga F - legudeild (Fv-A5)	4,4	4	110%	88	2,1
Dagdeild skurðlækninga H - legudeild (Hb-13D)	3,2	3	107%	64	1,1
Heila-, tauga- og bæklunarskurðeild (B6)	19,6	18	109%	550	6,1
Hjarta-, lungna- og augnskurðeild (12G)	16,5	18	92%	463	4,0
HNE-, lýta- og æðaskurðeild (A4)	18,6	18	103%	521	3,9
Skurðlækningadeild (lokuð, flytst á 13E)	0,0	0	-	0	0,0
Kviðarhol og þvagfæraskurðeild (13G)	20,0	18	111%	561	3,8
<b>Skurðlækningsvið samtals</b>	<b>101,9</b>	<b>97</b>	<b>105%</b>	<b>2.792</b>	<b>4,1</b>
Gjörgæsludeild Fossvogi	5,1	7	73%	143	2,4
Gjörgæsludeild Hringbraut	6,4	7	91%	178	4,1
<b>Aðgerðasvið samtals</b>	<b>11,5</b>	<b>14</b>	<b>82%</b>	<b>321</b>	<b>3,2</b>

1) Fjöldi dvalardaga eftir legudeildum getur verið nokkuð frábrugðinn tölum um legudaga eftir þjónustuflokkum (sérgreinum) sviða m.a. vegna þess að nokkrar deildir eru með innliggjandi sjúklinga frá þjónustuflokk (sérgrein) sem tilheyra öðru sviði en legudeildin. Tölur um fjölda innskrifta, útskrifta og dvalardaga eftir deildum eru aðgengilegar stjórnendum í Gagnagátt LSH í skýrslunni „Legur og legudagar“ undir „dvalir“.



Komur á dagdeildir og klínískar rannsóknardeildir (innliggjandi sjúklingar meðaldir)

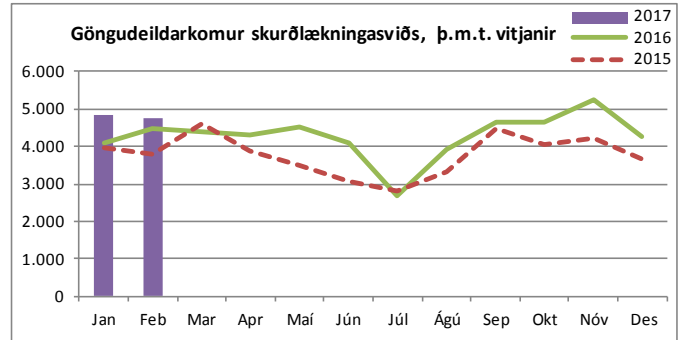
	Febrúar 2017		Janúar - febrúar		
	Komur	Meðalfjöldi /virkan dag	2017	2016	Breyting milli ára
Dagdeild augnlækninga	574	29	1.357	1.212	12,0%
Dagdeild skurðlækninga F, þar af:	<b>409</b>	<b>20</b>	<b>877</b>	<b>840</b>	<b>4,4%</b>
bæklunarlækningar	187	9	403	366	10,1%
háls-, nef- og eyrnalækningar	91	5	197	219	-10,0%
heila- og taugalækningar	56	3	114	98	16,3%
æðaskurðlækningar	42	2	102	87	17,2%
lýtalækningar	33	2	61	70	-12,9%
Dagdeild skurðlækninga H, þar af:	<b>398</b>	<b>20</b>	<b>818</b>	<b>799</b>	<b>2,4%</b>
undirbúningur fyrir aðgerð o.fl.	125	6	238	267	-10,9%
almennar skurðlækningar	135	7	291	282	3,2%
þvagfæraskurðlækningar	63	3	126	108	16,7%
augnlækningar	40	2	81	48	68,8%
svæfinga- og gjörgæslulækningar	24	1	54	41	-
meltingarlækningar	5	0,3	12	18	-33,3%
lyflækningar krabbameina	0	0	2	15	-86,7%
nýrnalækningar	2	0,1	4	6	-
aðrar sérgreinar	4	0	10	14	-28,6%
<b>Skurðlækningasvið samtals</b>	<b>1.381</b>	<b>69</b>	<b>3.052</b>	<b>2.851</b>	<b>7,1%</b>
Speglanir Hringbraut	438	22	918	874	5,0%
Speglanir Fossvogi	39	2	88	71	23,9%
<b>Aðgerðasvið samtals</b>	<b>477</b>	<b>2</b>	<b>1.006</b>	<b>945</b>	<b>6,5%</b>



Komur á göngudeildir <sup>1)</sup>

	Febrúar 2017		Janúar - febrúar		
	Komur	Meðalfjöldi /virkan dag	2017	2016	Breyting milli ára
Augnlækningar	883	44	1.798	1.354	32,8%
Göngudeild skurðlækninga F (B3) alls, þar af:	<b>1.365</b>	<b>68</b>	<b>2.821</b>	<b>2.615</b>	<b>7,9%</b>
háls-, nef- og eyrnalækningar	705	35	1.437	1.492	-3,7%
heila- og taugaskurðlækningar	104	5	198	129	53,5%
innskriftamiðstöð	212	11	468	398	17,6%
lýtalækningar	74	4	154	188	-18,1%
sáramiðstöð	216	11	455	349	30,4%
æðaskurðlækningar	54	3	109	59	84,7%
Bæklunarlækningar (G3)	899	45	1.830	1.711	7,0%
Göngudeild skurðlækninga H (10E) alls, þar af:	<b>881</b>	<b>44</b>	<b>1.742</b>	<b>1.553</b>	<b>12,2%</b>
hjarta- og lungnaskurðlækningar	48	2	92	73	26,0%
hjúkrunarmóttaka	286	14	588	547	7,5%
innskriftamiðstöð	203	10	461	400	15,3%
lýtalækningar	47	2	76	62	22,6%
skurðlækningar almennar	228	11	415	415	0,0%
deildarlækna	41	2	61	30	103,3%
verkjamiðstöð	28	1,4	49	26	88,5%
Þvagfæraskurðlækningar (11A)	659	33	1.286	1.201	7,1%
Skurðlækningar 12G	0	0	1	4	-75,0%
Næringarstofa	58	3	125	101	23,8%
<b>Skurðlækningasvið samtals</b>	<b>4.745</b>	<b>237</b>	<b>9.603</b>	<b>8.539</b>	<b>12,5%</b>

1) Hér eru einungis taldar göngudeildarkomur, ekki þjónusta við innliggjandi sjúklinga eða sjúklinga á dagdeildum. Símtöl undanskilin. Vítjanir frá göngudeildum meðtaldar frá og með janúar 2017 (bæði árin).



Blóðbanki – Reykjavík og Akureyri

(Gögn frá starfseiningu)

	Samtals jan-febr.		Breyting milli ára
	2017	2016	
<b>Blóðgjafar</b>			
Safnaðar heilblóðseiningar	1.672	1.707	-2,1%
Sértæk blóðsöfnun (blóðfl./plasma/rauðk)	145	135	7,4%
Nýskráðir blóðgjafar	295	438	-32,6%
Fjöldi blóðsöfnunarferða	16	23	-30,4%
<b>Blóðhlutar</b>			
Heildarframleiðsla rauðkornaþykknis	-	1.729	-
Heildarframleiðsla blóðflögupykknis	-	283	-
Heildarframleiðsla plasma	-	366	-
Inngefin rauðkornaþykki	1.599	1.672	-4,4%
Inngefin blóðflögupykki	260	230	13,0%
Inngefið plasma	219	381	-42,5%
<b>Rannsóknir</b>			
ABO RhD flokkanir	1.711	1.800	-4,9%
Samræmingarpróf	1.957	1.789	9,4%

Nýting skurðgreina á úthlutaðum dagvinnutíma <sup>1)</sup>

	Febrúar 2017			
	Fossvogur	Hringbraut	Eriksgrata	Kvennadeild
Bæklunarskurðlækningar	90,1%			
Háls-, nef- og eyrnalækningar	80,0%			
Heila- og taugaskurðlækningar	80,2%			
Lýtalækningar	68,6%			
Æðaskurðlækningar	88,4%			
Almennar skurðlækningar		90,0%		
Augnlækningar		54,8%		
Barnaskurðlækningar		93,8%		
Brjóstholsskurðlækningar		69,9%		
Kvenskurðlækningar		52,1%		
Þvagfæraskurðlækningar		85,9%		
Augnlækningar			61,0%	
Almennar skurðlækningar				77,2%
Kvenskurðlækningar				85,6%
Meðganga og fæðing				55,1%
<b>Meðalnýting sérgreina</b>	<b>81,5%</b>	<b>74,4%</b>	<b>61,0%</b>	<b>72,6%</b>

1) Miðað er við samtals nýttan stofutíma ásamt millitíma til þrifa og undirbúnings fyrir næstu aðgerð. Nýting yfir 100% þýðir að sérgreinin nýtir meira en úthlutaðan tíma sinn.

2) Kvenskurðlækningar hafa fengið aðstöðu á Hringbraut einn dag í viku fyrir aðgerðir með þjáki.

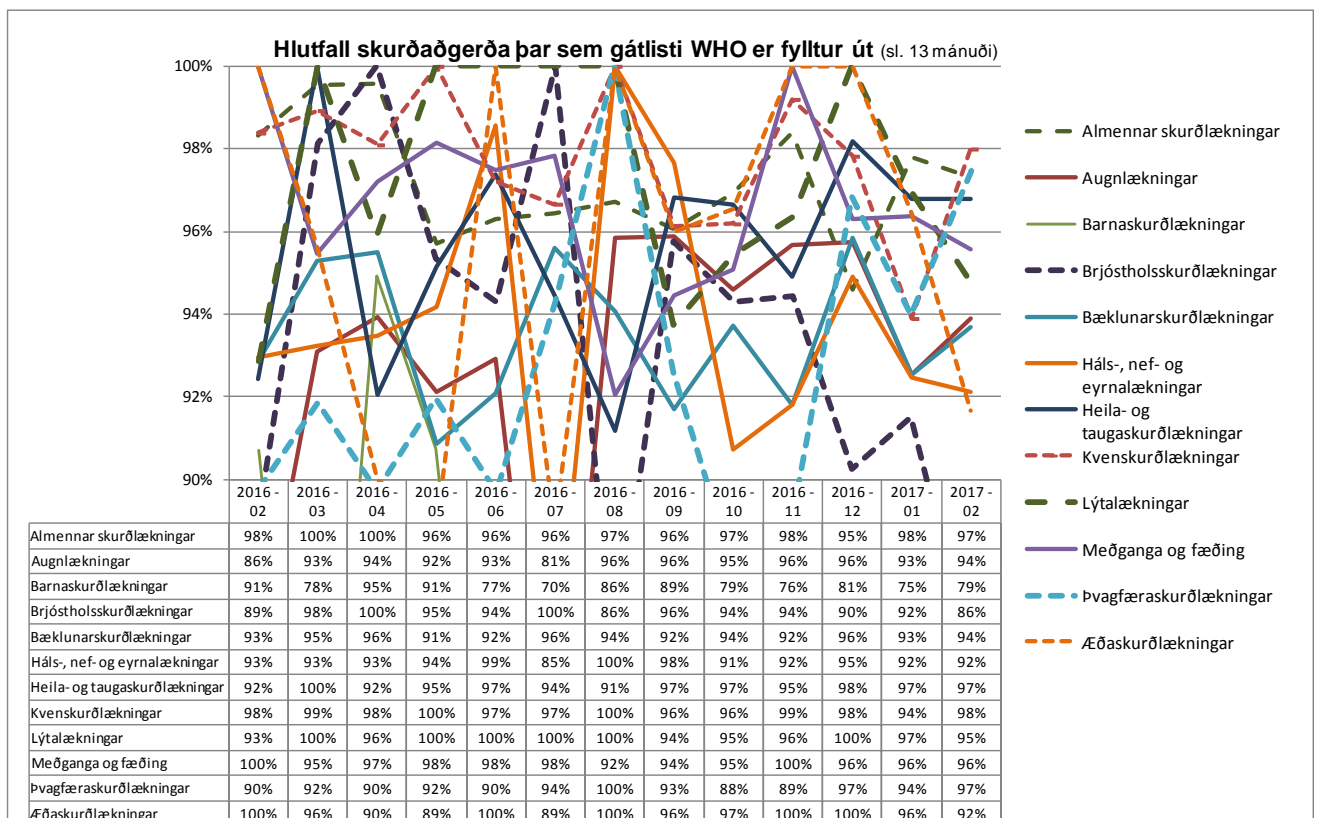
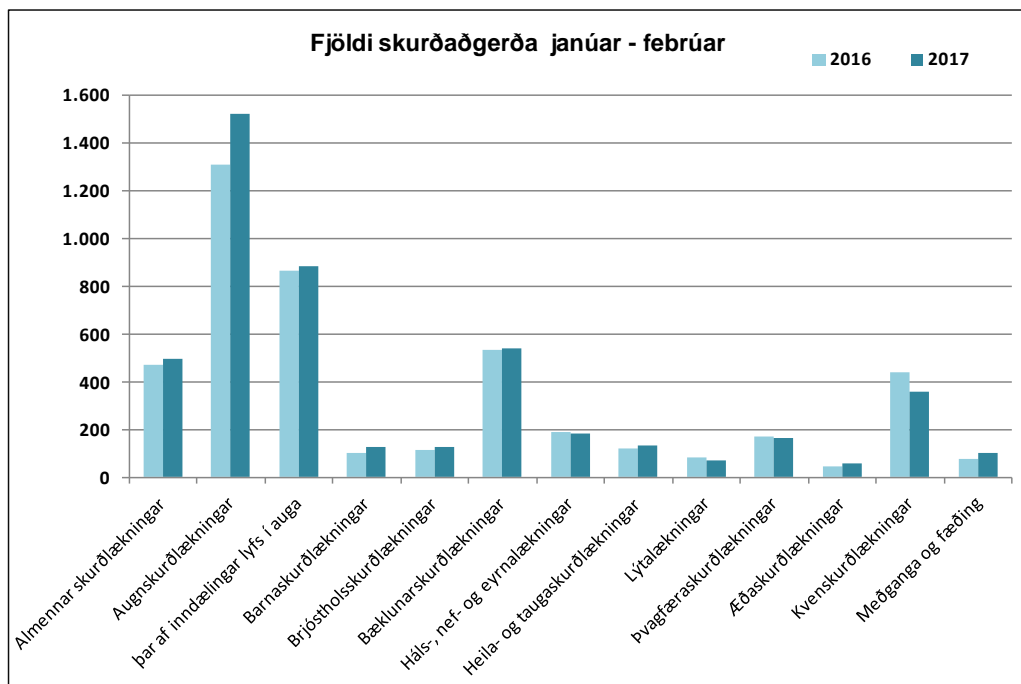
Speglanir

	Feb. 2017	Janúar - febrúar		Breyting milli ára
	Fjöldi	2017	2016	
Magaspeglun	194	419	348	20,4%
Ristilspeglun löng	84	174	164	6,1%
Ristilspeglun stutt	29	74	66	12,1%
Maga- og ristilspeglun löng	26	50	40	25,0%
Maga- og ristilspeglun stutt	2	3	5	-40,0%
Ómspeglun melting	9	18	32	-43,8%
Gallvegsspeglun	18	49	54	-9,3%
Berkjuspeglun	31	71	69	2,9%
Hjúkrun, móttaka og ráðgjöf	51	81	48	68,8%
Annað	25	59	119	-50,4%
<b>Alls</b>	<b>469</b>	<b>998</b>	<b>945</b>	<b>5,6%</b>

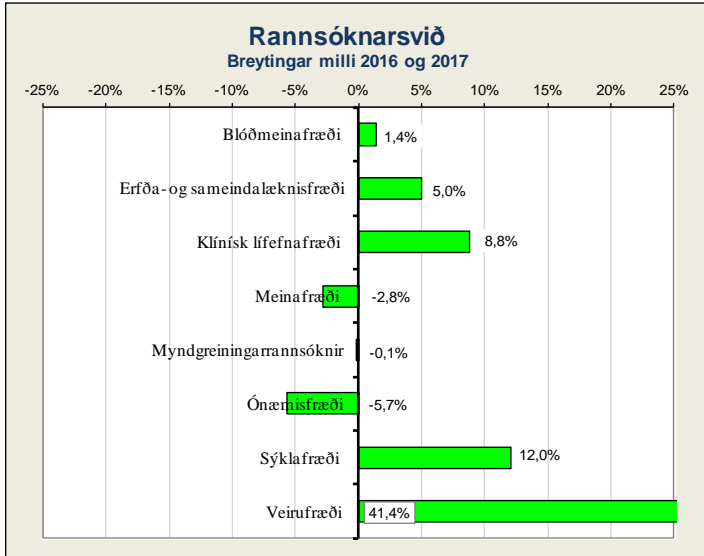
Skurðaðgerðir, eftir aðgerðarflokkun

	Allar aðgerðir í febrúar				þar af bráðaáðgerðir					þar af dagdeildaraðgerðir				
	Feb.	2017	2016	Breyting milli ára	2017	2016	Breyting milli ára	2017	2016	2017	2016	Breyting milli ára	2017	2016
Almennar skurðlækningar	224	497	472	5,3%	181	140	29,3%	36,4%	29,7%	190	186	2,2%	38,2%	39,4%
Augnlækningar	689	1.522	1.311	16,1%	31	9	244,4%	2,0%	0,7%	1.501	1.291	16,3%	98,6%	98,5%
þar af lyfjainndælingar (án aðg.)	411	882	866	1,8%	-	-	-	-	-	882	866	1,8%	100%	100%
Barnaskurðlækningar	63	126	98	28,6%	55	32	71,9%	43,7%	32,7%	58	60	-3,3%	46,0%	61,2%
Brjóstholsskurðlækningar	59	127	112	13,4%	57	40	42,5%	44,9%	35,7%	16	4	300,0%	12,6%	3,6%
Bæklunarskurðlækningar	256	537	530	1,3%	214	248	-13,7%	39,9%	46,8%	199	199	0,0%	37,1%	37,5%
Háls-, nef- og eyrnalækningar	90	184	188	-2,1%	28	24	16,7%	15,2%	12,8%	126	136	-7,4%	68,5%	72,3%
Heila- og taugaskurðlækningar	66	132	117	12,8%	22	15	46,7%	16,7%	12,8%	61	67	-9,0%	46,2%	57,3%
Lýtalækningar	38	71	79	-10,1%	8	8	0,0%	11,3%	10,1%	24	32	-25,0%	33,8%	40,5%
Þvagfæraskurðlækningar	79	164	171	-4,1%	20	19	5,3%	12,2%	11,1%	125	102	22,5%	76,2%	59,6%
Æðaskurðlækningar	27	58	44	31,8%	17	11	54,5%	29,3%	25,0%	10	7	42,9%	17,2%	15,9%
Kvenskurðlækningar	170	358	438	-18,3%	83	87	-4,6%	23,2%	19,9%	202	279	-27,6%	56,4%	63,7%
Meðganga og fæðing	45	100	75	33,3%	66	48	37,5%	66,0%	64,0%	5	1	-	5,0%	1,3%
<b>Samtals<sup>1)</sup></b>	<b>1.806</b>	<b>3.876</b>	<b>3.635</b>	<b>6,6%</b>	<b>782</b>	<b>681</b>	<b>14,8%</b>	<b>20,2%</b>	<b>18,7%</b>	<b>2.517</b>	<b>2.364</b>	<b>6,5%</b>	<b>64,9%</b>	<b>65,0%</b>

1) Inndælingar lyfs í auga á dagskurðeild augnlækninga eru nú taldar með í heildarfjölda aðgerða, en voru áður taldar sér.



# Rannsóknarsvið



## Komur á göngudeildir <sup>1)</sup>

	Febrúar 2017		Janúar - febrúar		
	Komur	Meðalfjöldi /virkan dag	2017	2016	Breyting milli ára
Erfða- og sameindalæknisfræði*	110	6	168	166	1,2%
<b>Rannsóknarsvið samtals</b>	<b>110</b>	<b>6</b>	<b>168</b>	<b>166</b>	<b>1,2%</b>

<sup>1)</sup> Hér eru einungis taldar göngudeildarkomur, ekki þjónusta við innliggjandi sjúklinga eða sjúklinga á dagdeildum. Símtöl undanskilin. Vitjanir frá göngudeildum meðtaldar frá og með janúar 2017 (bæði árin).

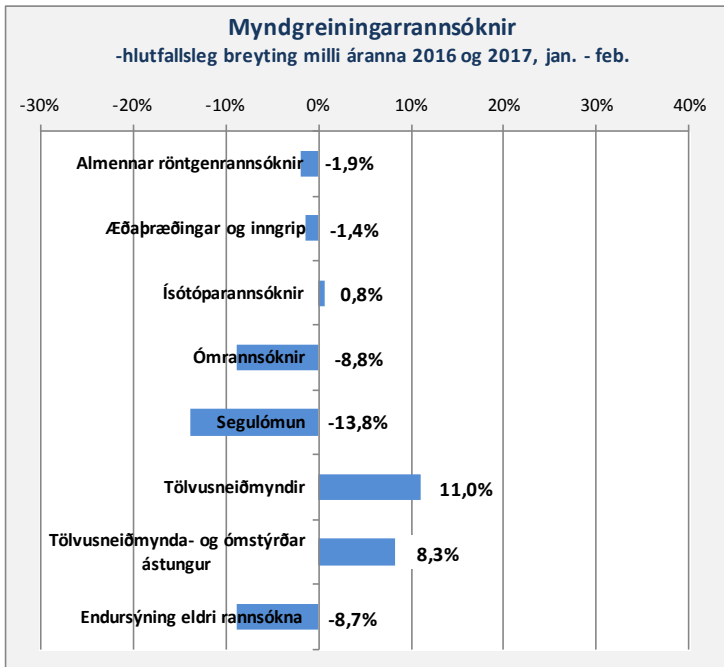
\*Auk þess 149 símtöl vegna ráðgjafar það sem af er ári.

## Rannsóknir <sup>1)</sup>

Gögn frá starfseiningu

	Fjöldi rannsókna jan.-febr.		Breyting milli ára
	2017	2016	
<b>Blóðmeinafræði</b>	<b>Samtals 59.972</b>	<b>59.152</b>	<b>1,4%</b>
<b>Erfða- og sameindalæknisfræði</b>			
DNA-rannsóknir	445	348	27,9%
Erfðaráðgjöf	243	183	32,8%
Litningarannsóknir	181	167	8,4%
Lífefnaerfðafræði	33	41	-19,5%
Nýburaskimun	607	650	-6,6%
Fósturskimun	581	602	-3,5%
<b>Samtals</b>	<b>2.090</b>	<b>1.991</b>	<b>5,0%</b>
<b>Klínísk lífefnafræði</b>	<b>Samtals 251.724</b>	<b>231.325</b>	<b>8,8%</b>
<b>Meinafræði</b>			
Fjöldi vefjasýna	2.757	2.633	4,7%
Almennar vefjasneiðar	10.719	10.363	3,4%
Ýmsar sérílitnir (IP/IF/HK ofl.)	3.967	4.809	-17,5%
Flæðigreiningar	0		-
Frumulfræði rannsókna	164	98	67,3%
Faðernisgreiningar	5	12	-58,3%
Sjúkrahússkrufningar	4	5	25,0%
Réttarkrufningar	31	31	0,0%
<b>Samtals</b>	<b>14.890</b>	<b>15.318</b>	<b>-2,8%</b>
<b>Myndgreining</b>			
Almennar röntgenrannsóknir	12.141	12.370	-1,9%
Æðapræðingar og inngrip	205	208	-1,4%
Ísótóparannsóknir	265	263	0,8%
Ómranisóknir	1.414	1.550	-8,8%
Segulómun	1.422	1.649	-13,8%
Tölvusneiðmyndir	5.883	5.298	11,0%
Tölvusneiðmynda- og ómstyrðar ástungur	157	145	8,3%
Endursýning eldri rannsókna	377	413	-8,7%
<b>Samtals</b>	<b>21.864</b>	<b>21.896</b>	<b>-0,1%</b>
<b>Ónæmisfræði</b>			
Sjálfsónæmissjúkdómar - Skimun	1.582	1.656	-4,5%
Sjálfsónæmissjúkdómar - Sértaeki	1.629	1.837	-11,3%
Magnakerfismælingar	640	745	-14,1%
Vessabundið ónæmissvar	2.328	2.078	12,0%
Frumubundið ónæmissvar	141	166	-15,1%
Ofnæmispróf - Skimun	638	710	-10,1%
Ofnæmispróf - Sértaeki	1.970	2.272	-13,3%
Annað	-	-	-
<b>Samtals</b>	<b>8.928</b>	<b>9.464</b>	<b>-5,7%</b>
<b>Sýklafræði</b>			
Þvagræktanir	5.049	4.557	10,8%
Blóðræktanir	1.881	1.780	5,7%
Aðrar ræktanir	5.932	5.269	12,6%
Fjöldi næmisprófa	3.357	2.856	17,5%
Klamydiu og lekanda PCR	7.046	6.375	10,5%
Blóðvatnspróf	77	45	71,1%
Sérannsóknir	978	824	18,7%
<b>Samtals</b>	<b>24.320</b>	<b>21.706</b>	<b>12,0%</b>
<b>Veirufræði</b>			
Alm.blóðvatnspróf	1.894	1.893	0,1%
Ræktanir	507	564	-10,1%
Kjarnasýrumögnun (PCR)	12.989	7.440	74,6%
Áhætturannsóknir	7.135	6.028	18,4%
Aðrar rannsóknir	2.220	1.581	40,4%
<b>Samtals</b>	<b>24.745</b>	<b>17.506</b>	<b>41,4%</b>
<b>Alls</b>	<b>408.533</b>	<b>378.358</b>	<b>8,0%</b>

<sup>1)</sup> Þetta eru allar rannsóknir framkvæmdar á LSH, fyrir sjúklinga LSH og aðra landsmenn.



# Fimm ára tölfræðilegt yfirlit / Five years key statistics / Statistisk oversigt

## Fimm ára tölfræðilegt yfirlit <sup>1)</sup>

## Five years statistical overview <sup>1)</sup>

## Fem års statistisk oversigt <sup>1)</sup>

	Bráðabirgðatölur 2016	2015	2014	2013	2012		
<b>Þróun mannfjölda á höfuðborgarsvæðinu <sup>2)</sup></b>						<b>Population development in the capital area <sup>2)</sup></b>	<b>Udvikling af befolkningen i hovedstadsområdet <sup>2)</sup></b>
Íbúafjöldi	213.619	211.282	208.752	205.675	203.594	Number of inhabitants	Befolkning
Fjölgun íbúa	1,11%	1,21%	1,50%	1,02%	0,62%	Annual increase	Árleg vækst
Fjöldi einstaklinga 70 ára og eldri	19.183	18.582	18.021	17.556	17.082	Number of inhabitants age 70 years and older	Antal beboere 70 år og ældre
Hlutfall einstaklinga 70 ára og eldri	8,98%	8,79%	8,63%	8,54%	8,39%	Proportion of inhabitants age 70 years and older	Procent beboere 70 år og ældre
Fjöldi einstaklinga 80 ára og eldri	7.684	7.584	7.425	7.320	7.148	Number of inhabitants age 80 years and older	Antal beboere 80 år og ældre
Hlutfall einstaklinga 80 ára og eldri	3,60%	3,59%	3,56%	3,56%	3,51%	Proportion of inhabitants age 80 years and older	Procent beboere 80 år og ældre
<b>Lykiltölur LSH <sup>3)</sup></b>						<b>Key operational statistics <sup>3)</sup></b>	<b>Nøgletal for hospitalet <sup>3)</sup></b>
Rekstrarkostnaður alls uppreikn. á verðlag ársins 2015 <sup>4)</sup>	-	52.281.310	49.386.049	48.077.722	46.003.894	Total operational costs (ISK) <sup>4)</sup>	Samlede udgifter (ISK) <sup>4)</sup>
Launakostnaður	-	74%	75%	75%	75%	Salaries	Udgifter til personale
Lyfjakostnaður <sup>4)</sup>	-	2.805.007	1.673.947	1.602.726	1.471.921	Medication costs (ISK) <sup>4)</sup>	Udgifter til medicin (ISK) <sup>4)</sup>
Fjöldi einstaklinga sem leituðu til LSH	103.553	106.920	107.766	107.056	106.528	Number of individuals receiving hospital care	Antal personer som fik tjeneste fra hospitalet
Slysa- og bráðabjónusta - fjöldi koma	104.183	101.066	98.343	97.633	98.922	Emergency units, visits	Skadestue, antal besøg
Fjöldi koma á gönguæildir	239.665	226.488	226.521	236.833	235.403	Outpatient units, visits	Ambulante besøg
Fjöldi koma á dagdeildir <sup>1)</sup>	83.755	75.088	83.639	77.811	77.922	Dayward units, visits <sup>1)</sup>	Dagpatienter, antal besøg <sup>1)</sup>
Fjöldi legudaga <sup>1)</sup>	228.660	224.117	219.981	215.357	213.515	Patient days <sup>1)</sup>	Antal sengedage <sup>1)</sup>
Fjöldi lega/innlagna <sup>1)</sup>	26.277	25.227	26.227	26.753	27.317	Admissions <sup>1)</sup>	Antal indlæggelser <sup>1)</sup>
Meðallegutími (dagar)	-	8,9	8,3	8,6	8,4	Average length of stay, thereof	Gennemsnitlig liggetid, deraf
þar af legur < 6 mánuðir	7,8	7,9	7,5	7,3	7,2	stays < 6 months	liggetid < 6 måneder
Meðal DRG vigt legudeildasjúklinga <sup>5)</sup>	-	1,15	1,12	1,14	1,12	DRG casemix index, inpatients <sup>5)</sup>	Gennemsnitlig DRG-vægt af indlagte patienter <sup>5)</sup>
Fjöldi DRG eininga <sup>5)</sup>	-	42.933	43.118	44.728	44.406	Total DRG units <sup>5)</sup>	Samlede DRG enheder <sup>5)</sup>
Fjöldi rúma í árslok	687	667	674	650	649	Hospital beds	Antal senge
Skurðaðgerðir <sup>1)</sup>	15.709	12.995	12.951	13.688	14.070	Surgical procedures, thereof	Kirurgiske behandlinger, deraf
þar af dagdeildaraðgerðir	8.292	6.365	6.239	6.628	6.602	same day surgery	dagskirurgi
Fæðingar	2.940	3.037	3.133	3.229	3.265	Number of births	Antal fødsler
Rannsóknir á rannsóknarsviði þar af myndgreiningar	2.266.755	1.906.030	1.967.654	1.921.338	1.832.182	Diagnostic procedures, thereof	Diagnostiske undersøgelser, deraf
	127.913	113.072	118.568	116.600	123.901	diagnostic imaging	antal radiologiske undersøgelser
Greidd stöðugildi/ársverk, meðaltal á mánuði	3.951	3.739	3.752	3.667	3.643	Staffing, full time equivalents	Antal ansatte/ársverk
Fjöldi starfsmanna í upphafi árs	-	5.019	4.875	4.764	4.670	Number of employees	Antal ansatte personer <sup>6)</sup>
Starfsmannavelta (%)	12,2%	11,7%	10,4%	11,1%	11,1%	Staff turnover	Personale omsætning

1) Árið 2015 var mikið um verkföll hjá heilbrigðisstarfsmönnum sem dró verulega úr starfsemi á verkfallstíma. Figures in 2015 are affected by strikes. Tallene i 2015 er påvirket af strejker.

2) Gögn frá Hagstofu Íslands. Data from Statistics Iceland. Data fra Islands Statistisk.

3) Tölur úr ársskýrslum LSH. Data from hospital annual reports. Data fra hospitalets årsberetning.

4) Krónutölur í þúsundum, á verðlagi ársins 2015 (skv. vísitölum Hagstofu Íslands), án fjármagnsliða og viðhalds og stofnkostnaðar. Numbers in thousands (ISK), at fixed price level for the year 2015. Tal i tusind (ISK), ved fast pris for året 2015.

5) Staðlaðar vigtir 2015, ófrágengið uppreiknað. Án nýbura, hæfingar og sjúkrahótelis. Í áður birtum tölum var ofáætlað fyrir ófrágengið. Total DRG units based on 2015 DRG weights. Without newborns, habilitation and patient hotel. Previously published figures overestimated uncoded records. Samlede DRG enheder baseres på 2015 DRG vægt. Uden nyfødte, habilitering og patienthotel. I de tidligere offentliggjorte tal blev ukodede journaler overvurderet.

Árin 2014 og 2015 voru umfangsmikil verkföll á spítalanum vegna kjaradeilu.

Þetta hafði viðtak áhrif á starfsemi og um leið starfsemitölur. Auk þess teljast greidd stöðugildi 90-95 færri en ella árið 2015 og 8-9 færri árið 2014 vegna minna vinnuframlags starfsmanna í verkföllum.

	2016	2015	2014	2013	2012	
Average exchange rate USD to ISK	-	131,85	116,75	122,23	125,05	Gennemsnitlig valutakurs USD til ISK
Average exchange rate EUR to ISK	-	146,30	154,86	162,38	160,73	Gennemsnitlig valutakurs EUR til ISK

Uppfært/Updated/Opdateret febrúar/February/februar 2017