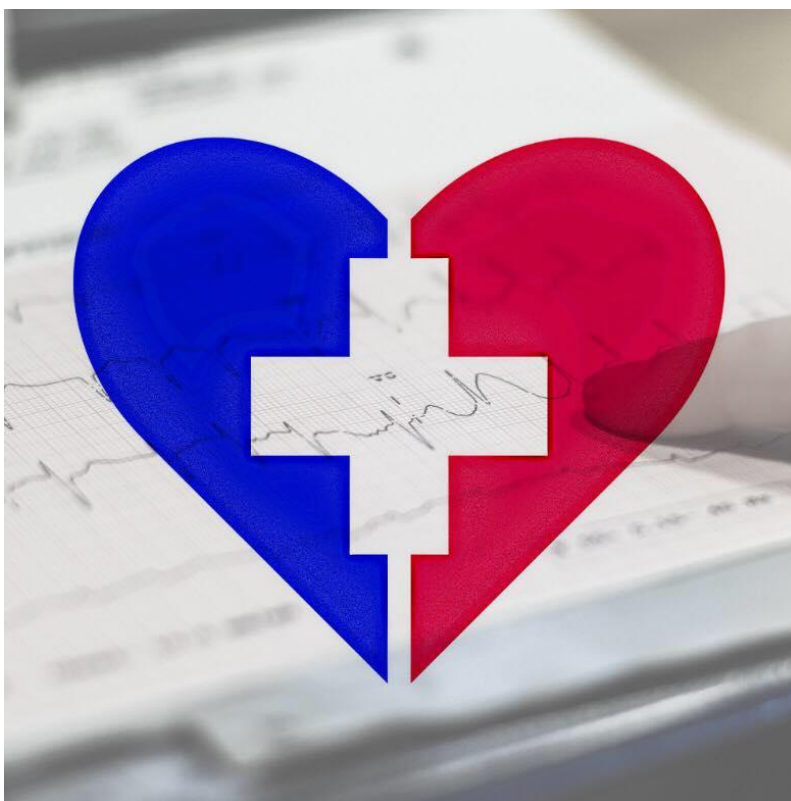


Upplýsingar vegna sumarlokunar Hjartagáttar sumarið 2018



Efnisyfirlit

Dagsetningar og fyrirkomulag	2
Framkvæmd sumarlokunar	2
Viðvera lækna	2
Hjartasérfræðingar	2
Námslæknar á lyflækningasviði.....	2
Kandidatar/læknanemar á lyflækningasviði.....	2
Þjónusta bráðadeildar í Fossvogi	2
Almenn móttaka	2
Hjartastopp.....	3
STEMI	3
Samskipti við hjartaþræðingu	3
Önnur hjartatengd vandamál	4
Innlagnir	4
Pöntun rannsókna og gögn frá læknastofum.....	4
Áreynslupróf.....	4
Rafvendingar	4
Hjarta-flýtimeðferð/Hraðagátt.....	5
Þjónusta á Hringbraut.....	5
Virkjun viðbragðsáætlunar Landspítala.....	6

Dagsetningar og fyrirkomulag

Bráðamóttaka Hjartagáttar Landspítala við Hringbraut verður lokuð frá kl. 14 föstudaginn 6. júlí til kl. 08 að morgni föstudagins 3. ágúst. Á þessum tíma flyst öll móttaka sjúklinga með hjartatengd vandamál á Bráðamóttökuna (G2/G3) í Fossvogi.

Framkvæmd sumarlokunar

Föstudaginn 6. júlí lokar fyrir almenna móttöku kl:14:00 en tekið verður á móti sjúklingum í hjartastoppi og STEMI til kl:18:00. Legurýmum fjölgar um 6 á Hjartadeild þann sama dag.

Viðvera lækna

Hjartasérfræðingar

Virka daga

Hjartasérfræðingur er staðsettur á Bráðamóttöku frá kl. 08-16. Frá kl. 16-22 sinnir hann hjartadeildinni einnig og getur þurft að fara á milli. Frá kl. 22-08 er hjartasérfræðingur á bakvakt.

Helgar

Hjartasérfræðingur kemur á Bráðamóttöku kl. 09 og gengur til hjartasjúklinga og sinnir tilfallandi verkefnum. Ef þeim er lokið fyrir kl. 12 fer hann á hjartadeild og gengur á eitt teymið þar og skilar af sér vaktinni kl. 12. Næsti vakthafandi gengur á hjartadeildinni og kemur svo á bráðadeild og hefur viðveru til kl. 17. Hann getur þurft að fara á milli og sinna verkefnum á hjartadeild. Frá kl. 17-09 er hjartasérfræðingur á bakvakt.

Námslæknar á lyflækningasviði

Starfa í hreyfiteymi undir stjórn almenns lyflæknis og hjartalæknis.

Kandidatar/læknanemar á lyflækningasviði

Sinna einkum bráðum lyflæknisfræðilegum vandamálum og starfa undir stjórn bráðalæknis.

Þjónusta bráðadeildar í Fossvogi

Almenn móttaka

Allir sem leita á Bráðamóttöku í Fossvogi eru metnir og forgangsraðað við móttöku. Forgangsflokkun stýrir biðtíma og afgreiðslustað.

Hjartastopp

1. Kaldir vökvar til kælingar eftir endurlífgun eru geymdir í lyfjakæliskáp á C-kút á Bráðadeild (G2).
2. Kælileggir til kælingar eftir endurlífgun eru settir í af gjörgæslulæknum sem eru alltaf kallaðir til í hjartastopp.
3. Flutningar á Hringbraut:
 - a) Stöðugir sjúklingar eru fluttir í fylgd Bráðataeknis
 - b) Óstöðugir sjúklingar eru fluttir í fylgd Bráðataeknis og svæfingalæknis
Mikilvægt er að meta hvert tilfelli fyrir sig við fluting á Hringbraut

STEMI

Samskipti við hjartaþræðingu

- Sjúklinga með STEMI þarf að koma til hjartaþræðingar á Hringbraut svo fljótt sem auðið er

Verkferlar

- vegna bráðameðferðar STEMI er á töflu inn á akútherbergi
- vegna útkalls þræðingateymis er í gæðahandbók og á upplýsingasíðu bráðamóttöku í Heilsugátt = STEMI - Undirbúningur fyrir þræðingu

Útkall þræðingavaktar

1. Fylgt er verkferli bráðameðferðar STEMI og verkferli um undirbúning fyrir þræðingu.
2. Á sama tíma og þræðingin er kölluð út er hringt í 112 og pantaður flutningur með Bráðataekni fyrir sjúklinginn niður á hjartaþræðingastofu.

Flutningar á Hringbraut:

- c) Stöðugir sjúklingar eru fluttir í fylgd Bráðataeknis
 - d) Óstöðugir sjúklingar eru fluttir í fylgd Bráðataeknis og svæfingalæknis.
Mikilvægt er að meta hvert tilfelli fyrir sig við fluting á Hringbraut
3. Hjúkrunarfræðingur á þræðingastofu hringir í vaktstjóra Bráðadeildar og lætur vita þegar sjúklingur má koma yfir í hjartaþræðingu.
 4. **Allir sjúklingar með STEMI koma fyrst til mats og meðferðra á Bráðadeild í Fossvogi** áður en þeir flytjast á Hringbraut í þræðingu.
Undantekning frá þeirri reglu er þegar sjúklingar koma utan af landi með sjúkrabíl eða sjúkraflugi, hafa verið samþykktir af þræðingavakt að taka til þræðingar og þræðingarteymi er hefur gefið grænt ljós og er tilbúið að taka við sjúklingnum.
 - Sjúklingur fer þá beint á Hringbraut á þræðingastofu án viðkomu á Bráðadeild í Fossvogi

- Sjúklingur er þá skráður inn á Hjartadeild 14EG, sjúklimalímmiðar og sjúklingaarmband eru útbúnir þar

Í slíku tilfelli vinna vaktstjóri á Bráðadeild, Hjartaþræðingastofa, Neyðarlína og stjórnandi læknir á Bráðadeild saman að ákvörðunatöku og framkvæmd.

Önnur hjartatengd vandamál

Eru afgreidd í samræmi við forgangsflokkun, ýmist á Bráðadeild G2 eða Bráða- og göngudeild G3 (sjá flýtimeðferð).

Innlagnir

Hjartasjúklinga leggjast inn á Hjartadeild 14EG nema ef þeir þarfnast gjörgæslumeðferðar. Innlagðir sjúklingar eru á ábyrgð hjartasérfræðings á hreyfiteymi lyflækna þar til þeir fara yfir á Hringbraut. Leitast er við að leggja ekki inn á Hjartadeild aðra sjúklinga en þá sem að tilheyra hjartalækningum.

Pöntun rannsókna og gögn frá lækna stofum

Móttökuritarar Bráðamóttöku vinna áfram eftir verklagi Bráðamóttöku og muna ekki sinna mörgum af þeim verkefnum sem ritari á Hjartagátt sinnir eins og að pöntun rannsókna og fá send gögn frá lækna stofum.

- Áreynslupróf, hjartaómun og holterrannsóknir eru pantaðar af ábyrgum lækni í gegnum Heilsugátt
- Gögn frá lækna stofum eru pöntuð af ábyrgum lækni. Ritarar hjartadeildar eru þeim innan handar á dagvinnutíma

Áreynslupróf

Í vinnslu er að finna dagsetningar fyrir opna tíma í áreynslupróf meðan á lokun stendur. Verður tilkynnt síðar.

Rafvendingar

Bráðar rafvendingar

eru framkvæmdar á Bráðadeild í samráði við hjartasérfræðing.

- Svæfingalæknir er kallaður til eins og við aðrar aðstæður sem krefjast svæfingar/slævingar
- Vaktstjóri Bráðadeildar metur í hvert sinn hvort kallaður er til svæfingarhjúkrunarfræðingur til að aðstoða við bráða rafvendingu út frá aðstæðum á deild og fjöldi sjúklinga sem þarf að rafvenda. Almenn aðstoða hjúkrunarfræðingar bráðadeildar við bráða rafvendingu

Biðlisti eftir rafvendingu

Sjúklingar sem hjartasérfræðingur metur að þurfi ekki bráða rafvendingu er settir á biðlista og upplýstir um að biðtími sé innan við 4 vikur. Ef ástand breytist á biðtímanum er viðkomandi metinn m.t.t. bráðrar rafvendingar sbr. að ofan.

Hjarta-flýtimeðferð/Hraðagátt

Sjúklingar sem uppfylla skilmerki fyrir flýtimeðferð fá skoðun og mat hjartalæknis á Bráða-og göngudeild G3 á tímabilinu 08-16 virka daga og eftir samkomulagi um helgar. Hjúkrunarfræðingur í triage og eða vaktstjóri Bráðadeildar í samvinnu við bráðlækni/hjartalækni meta sjúkling með tilliti til flýtimeðferðar.

Flýtimeðferð má íhuga hjá klínískt stöðugum sjúklingum sem leitar á bráðadeild vegna:

- Háþrýstings án einkenna
- Þekkt gáttaflökts/gáttatífs (a. fib/a.flutter), hjartsláttur <120 sl/mín
- Gáttatífi/gáttaflökt (a.fib/a.flutter) sem kemur í köstum sem eru með slegilshraða < 120 slögum á mínútu
- Hjartsláttarópægindi án annarra einkenna
- Fylgikvillar eftir nýlega legu á hjartadeild
- Fylgikvilla hjartaþræðinga og brennsluaðgerða svo sem
 - blæðing frá stungustað
 - útbrot eftir Clopidogrel eða aðra ADP viðtaka blokka
 - bólgur, mar, hersli og eða eymsli á stungustað í nára eða handlegg
- Aðrir samkvæmt mati hjúkrunarfræðings í triage eða vaktstjóra bráðadeildar

Frekari upplýsingar og verkferla fyrir öll helstu viðfangsefni Hraðagáttar er að finna á upplýsingasíðu bráðadeildar í Heilsugátt undir *Hjarta flýtimeðferð*.

Þjónusta á Hringbraut

- Sjúklingar sem fara í rannsókn/aðgerð á þræðingarstofu ljúka sinni meðferð á Hjartadeild eða Dagdeild Hjartagáttar (fara ekki til baka í Fossvog)
- Dagdeild Hjartagáttar verður opin fyrir bráð og hálfbráð inngrip frá 9. - 13.júlí og e.t.v. stöku daga eftir það (metið eftir útöllum bakvaktar)
- Vaktstjórasiði hjartagáttar verður áframsendur í vaktstjórasiða Bráðadeildar. Vaktstjóri Bráðadeildar sinnir ekki símaráðgjöf
- Göngudeild hjartabilunar lokar 23.júlí til og með 6. ágúst. Hjartadeild 14EG svarar í símann þeirra á tímabilinu = 825 5133
- Hjartadeild 14EG verður fullopin með 34 rúm frá föstudeginum 6. júlí
- Sjúklingar sem koma á Hringbraut vegna hjartatengdra vandamála:

- Upplýsingaskilti um lokun Hjartagáttar verða sett upp við innganga í Hringbrautarhúsið og á dyr Hjartagáttar - skiltin eru á íslensku, ensku og pólsku Þar er fólki beint í Fossvog en að hringja í 112 ef um bráðaástand er að ræða
- Öryggisverðir á Hringbraut eru upplýstir og munu aðstoða fólk við að útvega flutning ef þörf krefur. Ef upp koma vafaatriði geta öryggisverðir haft samband við deildarlækni á Hjartadeild í síma 824-5565
- Sjúklingar sem koma ambúlant í rannsóknir á Hringbraut og bráðveikjast, svo sem í myndrannsókn (ofnæmi eða annað alvarlegt ástand) eða blóðrannsókn er hringt á 9999 eða 112 og óskað eftur sjúkrabíl á Bráðadeild í Fossvog ef sjúklingur er talinn þola flutning

Virkjun viðbragðsáætlunar Landspítala

Ef hópslys eða aðrir atburðir sem krefjast þess að viðbragðsáætlun Landspítala verði virkjuð á tímabilinu þegar Hjartagátt er lokuð. Hluta tímans sem Hjartagátt er lokuð verður ráðist í framkvæmdir á akút-herbergi Hjartagáttar. Framkvæmdastjóri lyflækningasviðs og hennar staðgengill munu á hverjum tíma vera upplýst um stöðu þeirra framkvæmda og er það því matsatriði á hverjum tímapunkti hvort unnt er að opna Hjartagáttina sem móttökudeild ef virkja þarf viðbragðsáætlun eða hvort rúmin þar verða nýtt með öðrum hætti.

Ábyrgð: Helga Pálmadóttir, Hildur Helgadóttir, Jón Magnús Kristjánsson, Karl Andersen
og Steinunn Ingvarsdóttir