

Gallvegarannsókn

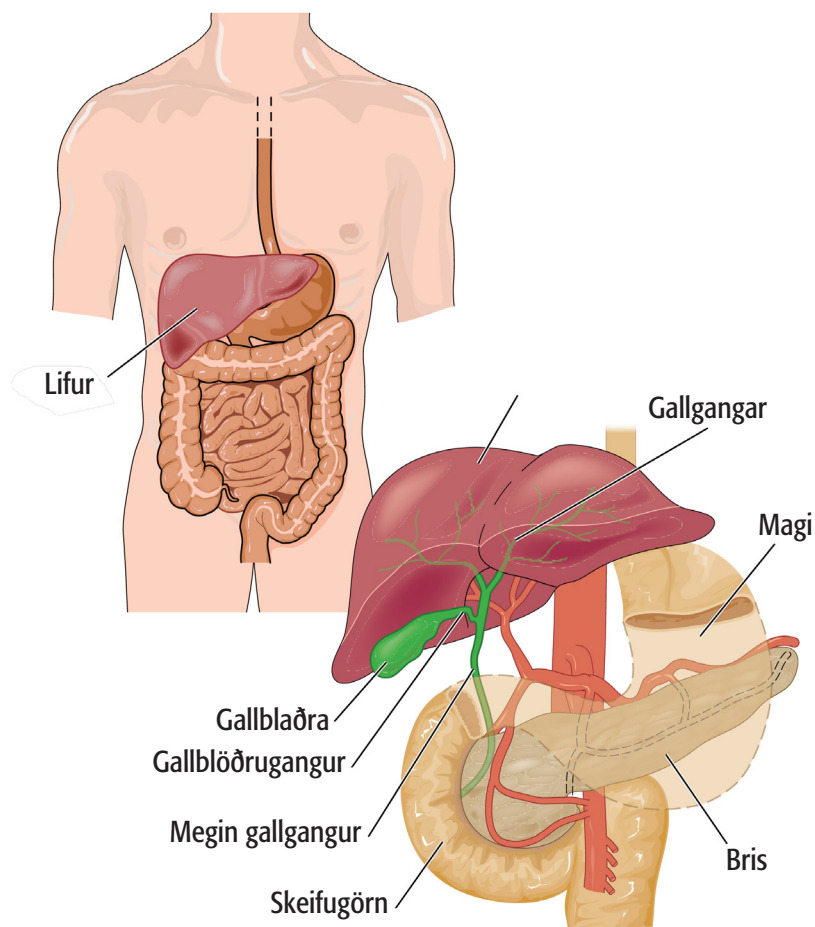
– skoðun á gall- og briskirtilsgangi

Gallvegaspeglun (ERCP) er rannsókn á bris- og gallvegum líkamans með speglunar- og röntgentækni.

Rannsóknin er gerð með grönnu sveigjanlegu speglunartæki, sem rennt er niður kokið, í gegnum magann og niður í skeifugörn.

Þar opnast bris og gallgangur í sameiginlegu opi. Hægt er að taka röntgen myndir af bris- og gallvegum með því að sprauta skuggaefni inn í þá. Á röntgenmyndunum má greina ýmis einkenni eða sjúkdóma, gallsteina, bólgur- eða þrengsli af völdum góðkynja eða illkynja frumuvaxtar.

Einnig er hægt að fjarlægja steina í bris- og gallgöngum, vikka þrengingar, taka sýni, leggja rör í gall og/eða brisgang og í sumum tilfellum koma í veg fyrir skurðaðgerð.



Undirbúningur fyrir rannsókn.

- Ráðlagt er að hætta notkun allra náttúru- og fæðubótarefna tveimur vikum fyrir rannsókn vegna mögulegra blóðþynnandi áhrifa þeirra.
- Mikilvægt er að þeir sem taka blóðþynnandi eða bólgueyðandi lyf láti lækni eða hjúkrunarfræðing á speglunardeildinni vita af því með viku fyrirvara. Þá er ákveðið hvort að stoppa eigi lyfjagjöfina í einhvern tíma og hvort þörf sé á blóðprufum fyrir rannsóknina.
- Þeim sem eru með sykursýki er ráðlagt að sleppa því að taka sykursýkistöflur að morgni rannsóknardags vegna föstu. Ef insulín er notað skal hafa samband við speglunardeildina viku fyrir rannsókn með tilliti til breytinga á skammtastærðum insulínsins. Gott er að mæla blóðsykursgildi fyrir komu á deild.
- Nauðsynlegt er að sleppa fastri fæðu í 6 klst. fyrir gallvegaspeglun en það má drekka tæran vökva (ekki mjólkurvörur) þangað til 2 klst. fyrir rannsóknina. Tær vökvi er t.d. vatn, tær ávaxtasafi og mjólkurlaust kaffi og te.
- Ekki er ráðlegt að nota tóbak síðustu 2 klst. fyrir rannsóknina.
- Lyf má taka með glasi af vatni að morgni rannsóknardags.

Framkvæmd speglunar

Speglunin fer fram á deild 11-D á Landspítala við Hringbraut.

Taktu fram ef um er að ræða:

- Alvarlegan sjúkdóm, svo sem lungna- eða hjartasjúkdóm
- Þungun
- Þekkt ofnæmi fyrir lyfjum, skuggaefni eða latex
- Gangráð/bjargráð
- Gerviliði eða skrúfur í hné eða mjöðm

Fyrir rannsóknina þarf að fara í sérstakar buxur og skyrtu frá spítalanum.

Settur er æðaleggur í handlegg til að gefa lyf, vökva og stundum sýklalyf ef læknir telur þörf á því.

Speglunin fer fram á sérstakri speglunarstofu. Læknir og hjúkrunarfræðingar fræða um tilgang rannsóknarinnar, hvernig hún fer fram og svara þeim spurningum sem upp kunna að koma.

Gefinn er staðdeyfingarúði í kokið og gervitennur fjarlægðar ef við á.

Rannsóknin er framkvæmd í vinstri hliðarlegu, með vinstri hendi fyrir aftan bak.

Súrefnisleggur er settur í nös og plastmunnstykki í munn til að vernda tennur og speglunartækið.

Rannsóknin er gerð í slævingu með því að gefa róandi og verkjastillandi lyf í æðalegginn sem virka strax. Lyfin valda syfju og slökun og fæstir muna mikið eftir rannsókninni vegna áhrifa lyfjanna. Í sumum tilfellum er þörf á svæfingu og er rannsóknin þá skipulögð með góðum fyrirvara í samvinnu við svæfingarlækna og svæfingarhjúkrunarfræðinga.

Hjúkrunarfræðingur fylgist með ástandi og líðan í spegluninni. Blóðþrýstingur, púls og súrefnismettun er skráð og reynt er að lágmarka óþægindi með lyfjagjöf á meðan rannsókn stendur.

Rannsóknin er yfirleitt óþægindalítill en það geta komið fram óþægindi svo sem uppþemba eða þrýstingur í kviði og eymsli í koki næsta sólarhringinn.

Speglunin tekur að jafnaði 30-60 mínútur.

Að speglun lokinni

Þeir sem eru inniliggjandi á spítalanum fara á sína deild að lokinni speglun.

Þeir sem koma að heiman eru fluttir á vöknunarherbergi speglunardeildarinnar þar sem hjúkrunarfræðingur fylgist með ástandi og líðan eftir speglunina. Gera má ráð fyrir að dvelja þar að minnsta kosti 2 klst. eða eftir þörfum á meðan áhrifa lyfjaslævingar gætir.

Ekki má borða eða drekka í 2 klst. eftir speglun en síðan má taka lyf, borða og drekka eins og vanalega nema fyrirmæli hafi verið gefin um annað.

Einstaklingar eru mislengi að jafna sig eftir lyfjaslævingu en flestir finna lítið fyrir áhrifum lyfjanna einni til tveimur klst. eftir lok rannsóknarinnar. Lyfin eru hins vegar ekki að fullu horfin úr líkamanum fyrr en eftir 24 klst. og því má ekki aka bíl, hjóla eða stýra stórum tækjum næsta sólarhringinn.

Læknir upplýsir um niðurstöður speglunarinnar og afhendir skriflegar útskriftarleiðbeiningar áður en farið er heim. Hafi vefjasýni verið tekin munu niðurstöður úr þeim liggja fyrir að viku liðinni og mun læknir hafa samband vegna þeirra.

Fylgikvillar gallvegaspeglunar

Gallvegaspeglun er talin örugg rannsóknaraðferð sem komin er góð reynsla af og er framkvæmd af læknum og hjúkrunarfræðingum sem hafa hlotið sérstaka þjálfun. Fylgikvillar eru fátíðir en koma þó fram í u.þ.b. 5% tilvika, en algengasti fylgikvillinn er brisbólga.

Brisbólga kemur vanalega fram 2-4 klst. eftir rannsókn og er oftast væg. Einkenni brisbólgu eru kuldahrollur og hár hiti, yfir 39°C, ógleði, uppköst og verkir. Brisbólga krefst innlagnar í nokkra daga með lyfja- og vökvagjöf. Alvarleg brisbólga er sjaldgæf og krefst þá frekari meðferðar og lengri innlagnar.

Aðrir mögulegir, en fátíðari, fylgikvillar gallvegaspeglunar eru blæðingar, rof í slímhúð meltingarvegarins og sýkingar í gallvegi.

Hafið samband við speglunardeild eða bráðamóttöku ef eftirtalin einkenni koma fram:

- Slæmir kviðverkir
- Hiti yfir 38 gráður
- Vanlíðan, ógleði, hrollur og skjálfti
- Blóðug eða svört uppköst
- Blóðugar eða svartar hægðir

Speglunin fer fram á deild 11-D Landspítala við Hringbraut: _____

Greitt er fyrir speglunina samkvæmt gjaldskrá Sjúkratrygginga Íslands, sjá www.sjukra.is

Símanúmer

Speglunardeild 11-D Landspítala Hringbraut: Opið 8 – 16 virka daga, sími 543 6150

Skriptiborð Landspítala: Opið allan sólarhringinn, sími 543 1000

Sjúklingum og aðstandendum er velkomið að hringja ef spurningar vakna

Gátlisti

- Hafa samband við deild 11D viku fyrir rannsókn í síma 543 6150 varðandi notkun insúlíns, blóðþynnandi og bólgueyðandi lyfja.
- Ef þörf er á túlkþjónustu hafðu samband sem fyrst við deild 11D í síma 543 6150.
- Sleppa fastri fæðu í 6 klst. fyrir speglun.
- Drekkja tæra vökva (ekki mjólkurvörur) þar til 2 klst. fyrir speglun.
- Taka með lyfjalista/lyfjakort í speglunina.
- Gera ráðstafanir varðandi heimför og eftir að heim er komið vegna lyfjaslæfingarinnar.
- Taka með þau lyf sem nauðsynlegt er að taka eftir rannsóknina, svo sem insúlín, hjartalýf og astmapúst.
- Taka fram ef um ofnæmi og alvarlega sjúkdóma í heilsufarsskráningu þegar á deildina er komið.
- Skartgripir verða fjarlægðir í rannsókninni og því er ráðlegt að geyma þá og önnur verðmæti heima.

Vinsamlegast athugið að sjúkrahúsið getur ekki borið ábyrgð á peningum eða öðrum verðmætum svo sem sínum, tölvum o.fl. sem sjúklingar eða aðstandendur hafa meðferðis. Athygli er vakin á því að starfsfólk og nemendur sjúkrahússins eru bundin þagnarskyldu og mega því ekki ræða um málefni sjúklinga á deildinni. Við viljum vinsamlegast biðja þig og aðstandendur þína að ræða ekki það sem þið kunið að verða vitni að eða heyra um aðra sjúklinga. Landspítali er kennsluspítali og nemendur í heilbrigðisfræðum og tengdum greinum stunda hluta af námi sínu á spítalanum. Nemendur fylgjast með og taka þátt í daglegri meðferð sjúklinga og eru alltaf á ábyrgð og undir handleiðslu leiðbeinenda sinna.