



Starfsemisupplýsingar Landspítala

Júní 2013

Umhyggja – Fagmennska – Öryggi - Framþróun

eru gildi Landspítala

Hlutverk Landspítala

Landspítali er sjúkrahús allra landsmanna, aðalsjúkrahús Íslands og háskólasjúkrahús.

Klínísk starfsemi spítalans

skiptist í svið sem veita fjölbreytta þjónustu á göngudeildum, dagdeildum, legudeildum, rannsóknardeildum og öðrum starfseiningum.

Önnur starfsemi

sem einnig skiptist í svið og deildir felst meðal annars í kennslu, vísindastarfi, fjármálastjórnun, rekstri, starfsmannamálum og byggingar- og tæknimálum.

Framkvæmdastjórn

Björn Zoega forstjóri

Benedikt Olgeirsson aðstoðarforstjóri

Ásbjörn Jónsson framkvæmdastjóri rannsóknarsviðs

Guðlaug Rakel Guðjónsdóttir framkvæmdastjóri bráðasviðs

Ingólfur Þórisson framkvæmdastjóri rekstrarsviðs

Jón Hilmar Friðriksson framkvæmdastjóri kvenna- og barnasviðs

Lilja Stefánsdóttir framkvæmdastjóri skurðlækningasviðs

María Heimisdóttir framkvæmdastjóri fjármálasviðs

Ólafur Baldursson framkvæmdastjóri lækninga og vísinda- og þróunarsviðs

Páll Matthíasson framkvæmdastjóri geðsviðs

Sigríður Gunnarsdóttir framkvæmdastjóri hjúkrunar og vísinda- og þróunarsviðs

Vilhelmína Haraldsdóttir framkvæmdastjóri lyflækningasviðs

Landspítali er með efnismikinn upplýsingavef á Netinu (www.landspitali.is)

Landspítali sími: 5431000

Upplýsingafulltrúi LSH sími: 5431122

ÚTGEFANDI: LANDSPÍTALI, FJÁRMÁLASVIÐ

Ritstjóri: Elísabet Guðmundsdóttir, netfang: elisabeg@landspitali.is

Ábyrgðarmaður: Helga Hrefna Bjarnadóttir, netfang: helgab@landspitali.is

Efnisyfirlit

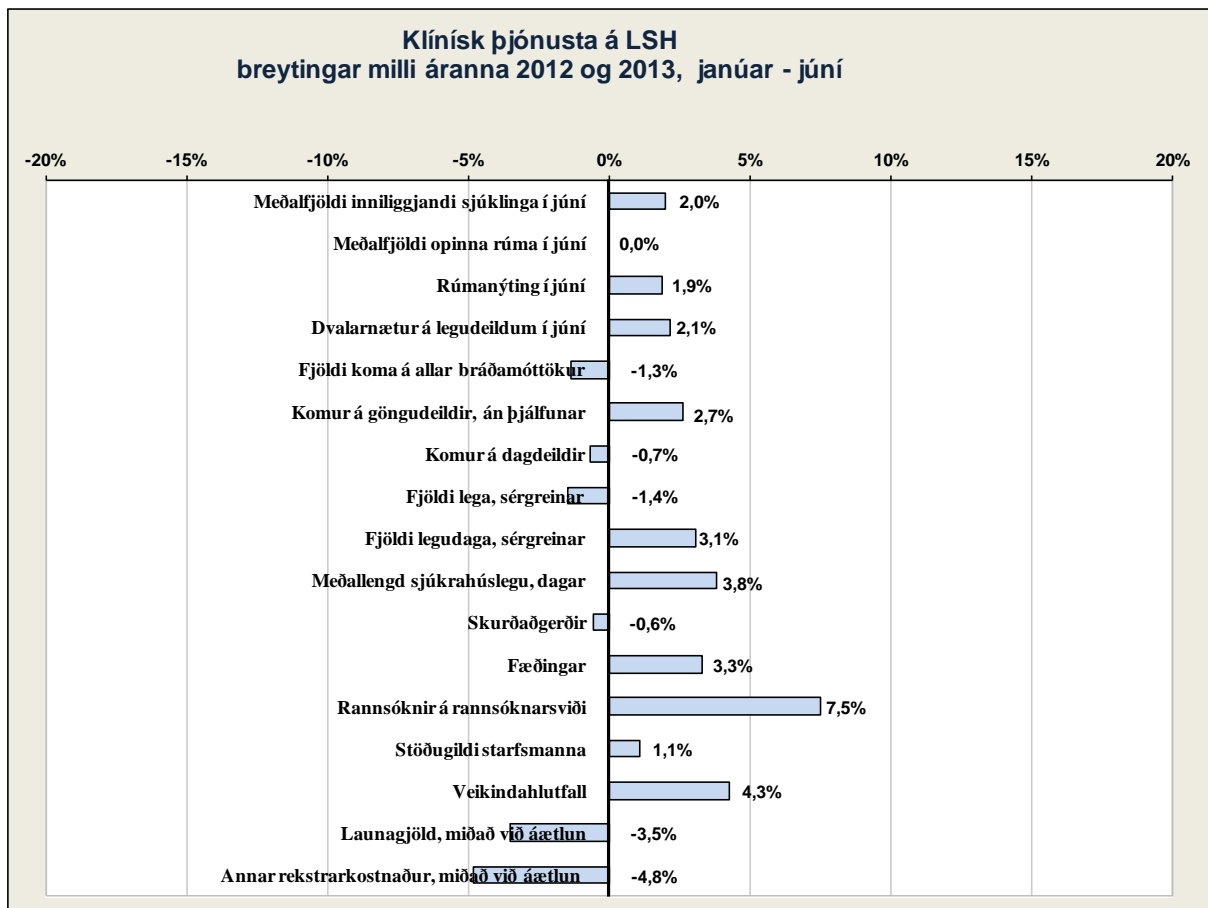
Lykiltölur LSH	4
Starfsemistölur janúar-júní, breytingar milli áranna 2012 og 2013	7
Nokkrar starfsemistölur niður á mánuði, frá árinu 2010 til 2013	8
Bráðasvið	9
Geðsvið	10
Kvenna- og barnasvið	11
Lyflækningasvið	12
Skurðlækningasvið	14
Rannsóknarsvið	16
DRG yfirlit	17
Biðlistar	18
Bið sjúklinga eftir úrræðum	19
Mannauður og laun	20
Rekstrargjöld	21
Fimm ára tölfræðilegt yfirlit / Five years key statistics / Statistisk oversigt	22

Viðauki: Árshlutareikningur janúar til júní 2013

Lykiltölur LSH

	Júní 2013	Júní 2012	Breyting milli ára	Hlutfallsleg breyting
Klínísk þjónusta				
Meðalfjöldi innliggjandi sjúklinga ¹⁾	579	568	11	2,0%
Meðalfjöldi opinna rúma	632	632	0	0,0%
Rúmanýting	92%	90%	-	1,9%
Dvalarnætur á legudeildum	17.059	16.700	359	2,1%
	Jan. - júní 2013	Jan. - júní 2012	Breyting milli ára	Hlutfallsleg breyting
Fjöldi koma á allar bráðamóttökur	50.013	50.687	-674	-1,3%
Komur á göngudeildir	126.200	122.934	3.266	2,7%
Komur á dagdeildir	40.051	40.318	-267	-0,7%
Fjöldi lega, sérgreinar ¹⁾	13.957	14.162	-205	-1,4%
Fjöldi legudaga, sérgreinar ¹⁾	110.573	107.250	3.323	3,1%
Meðallengd sjúkrahúslegu, dagar ¹⁾²⁾	7,4	7,1	0,3	3,8%
Skurðaðgerðir	8.875	8.926	-51	-0,6%
Fæðingar	1.591	1.540	51	3,3%
Rannsóknir á rannsóknarsviði ³⁾	1.003.799	933.787	70.012	7,5%
Starfsmenn				
Stöðugildi starfsmanna ⁴⁾	3.667	3.628	40	1,1%
Veikindahlutfall ⁵⁾	7,1%	6,8%	0,3%	4,3%
	Jan. - júní 2013	Áætlun jan. - júní 2013	Frávik frá áætlun	%
Rekstrargjöld				
Heildarrekstrarstaða, þar af:			-747	
launagjöld, miðað við áætlun	16.093	15.549	545	-3,5%
annar rekstrarkostnaður, miðað við áætlun ⁶⁾	5.935	5.666	269	-4,8%

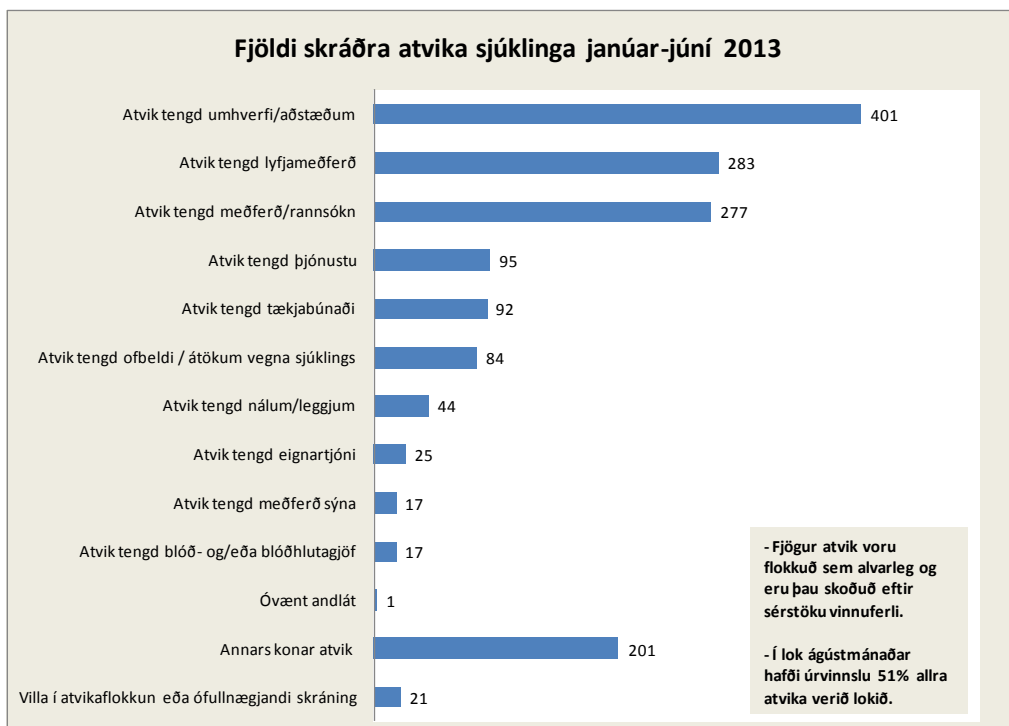
1) Á Landspítala í heild liggja milli 40 og 50 sjúklingar sem eru tilbúnir til útskriftar en biða vistunarúrræða utan LSH og eru legur og legudagar þessara sjúklinga inni í þessum tölum. Meðaldvalartími þessara sjúklinga var 52 dagar pr. einstakling. 2) Hér er fyrir bæði árin birtur raun meðallegutími þeirra sjúklinga sem hafa útskrifast frá áramótum, talið frá innskriftardegi til útskriftardags, án útlaga (m.v. legulengdina 6 mán). Langlegusjúklingar hafa í gegnum tíðina haft nokkur áhrif til hækkunar á meðallegutíma á spítalanum. Þar sem meginþorri lega er styttri en 6 mánuðir er meðallegutími þess hóps birtur hér. 3) Þetta eru allar rannsóknir framkvæmdar á LSH, fyrir sjúklinga LSH og aðra landsmenn auk aðsendra sýna. 4) Meðalfjöldi greiddra stöðugilda starfsmanna án barnsburðarleyfa, foreldraorlofs og launalausra leyfa. 5) Öll veikindi starfsmanna, með eða án launa. Kauplaus veikindi voru 0,4% árið 2011 og 0,5% árið 2012. 6) Innri viðskipti á LSH eru ekki meðtalin í rekstrargjöldum og sértekjum.

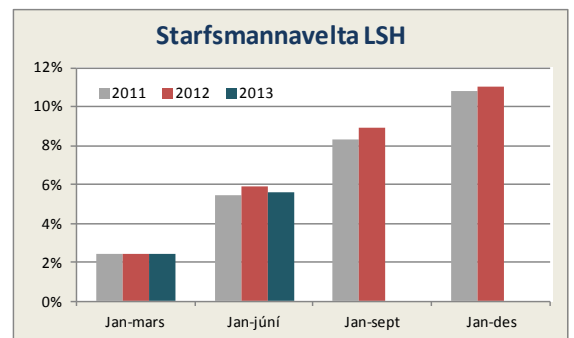
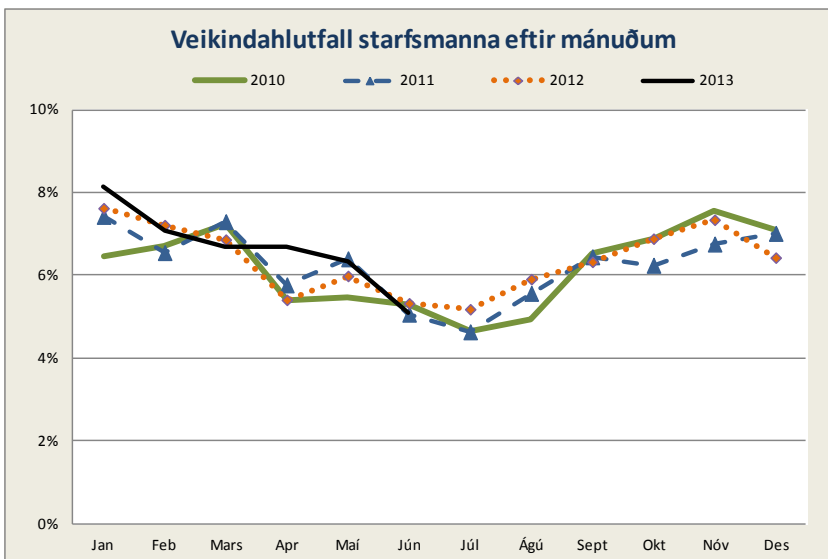
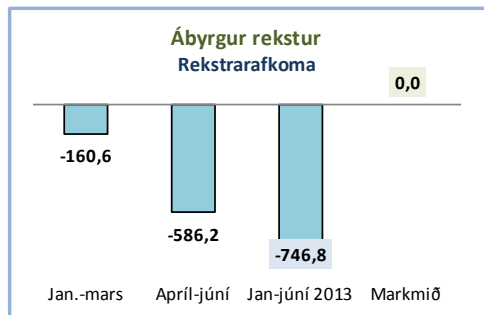
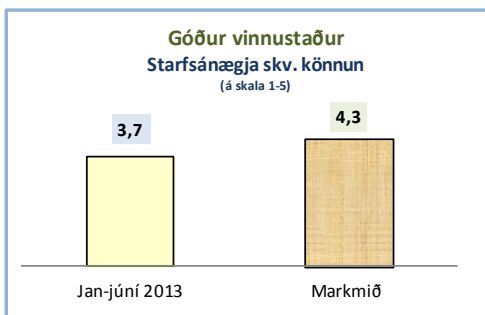
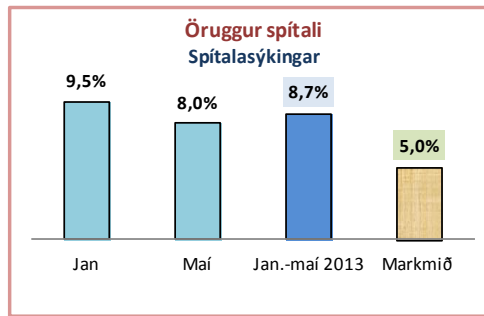
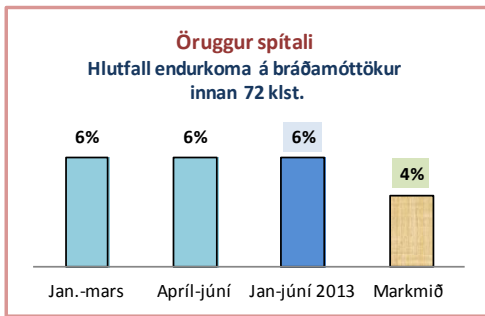
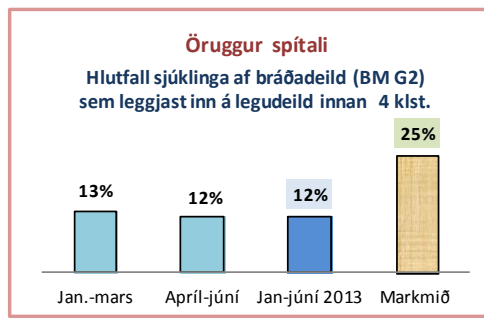
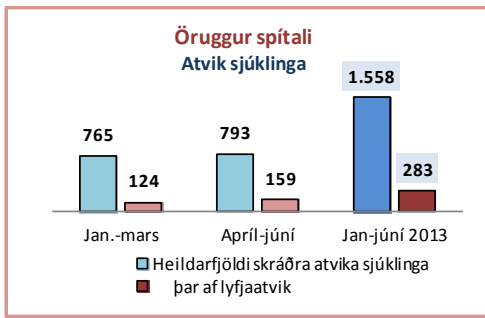


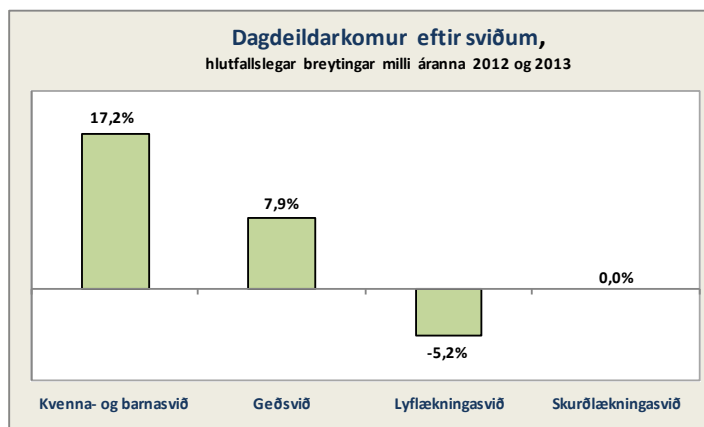
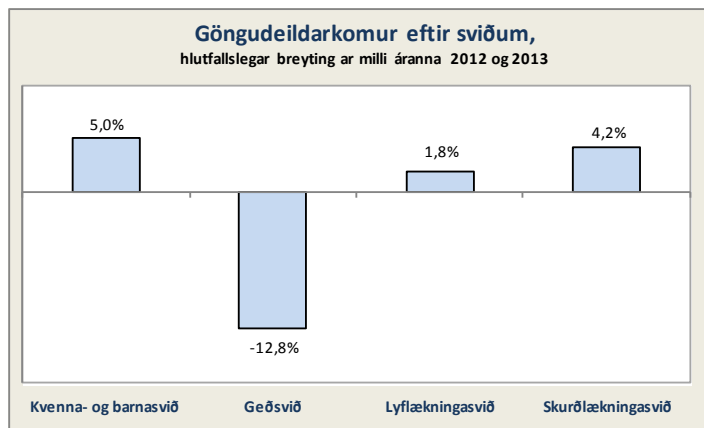
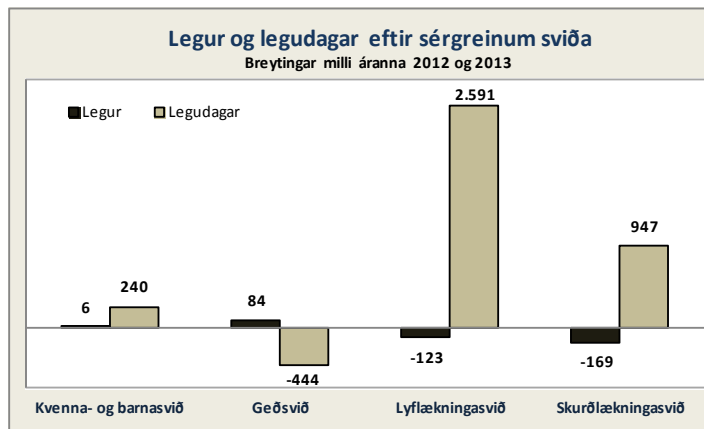
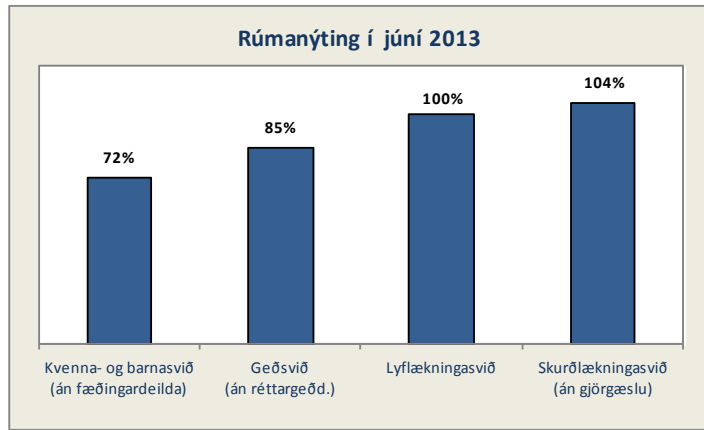
Árangursvísar Landspítala 2013

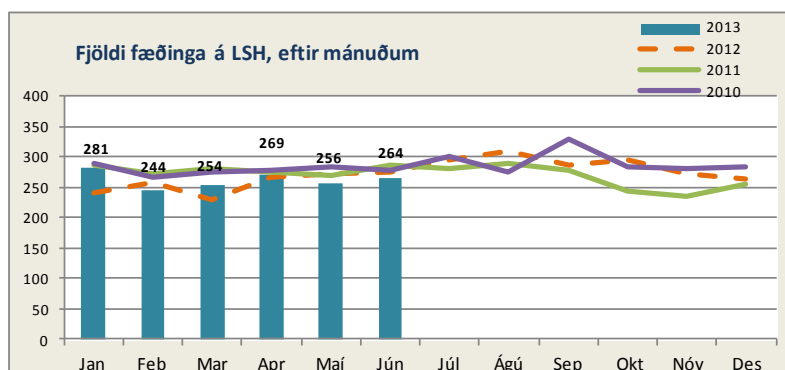
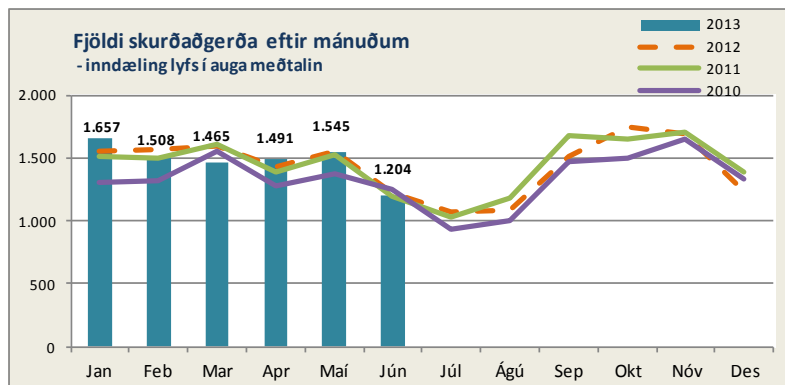
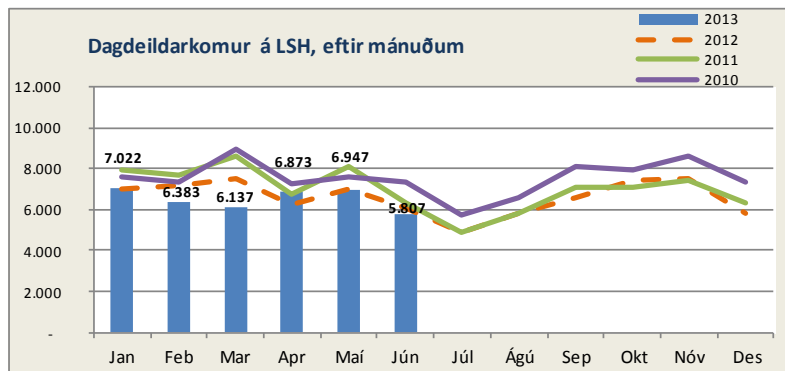
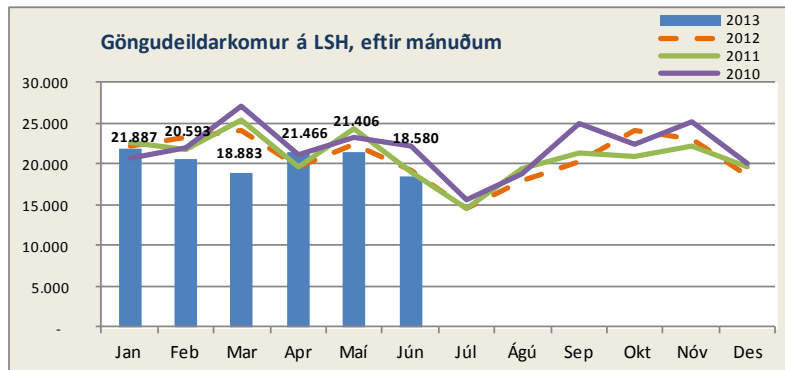
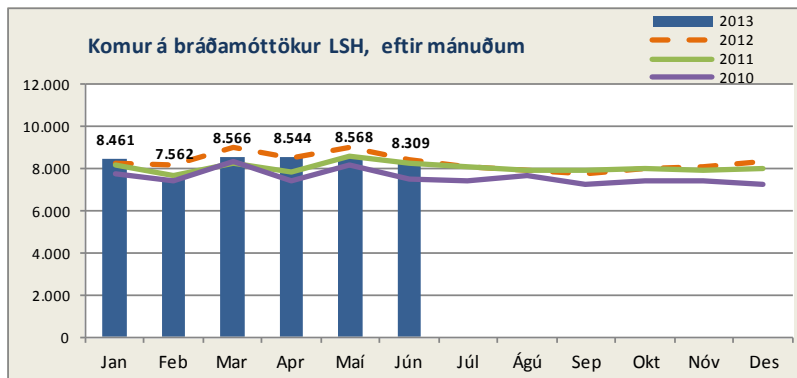
Öruggur spítali	Jan.-mars	Apríl-júní	Jan-júní 2013	Markmið
Spítalasykingar (fjórar þversniðs vettvangskannanir) ¹⁾ , þar af	9,5%	8,0%	8,7%	5,0%
sýkingar tengdar æðaleggjum (CVK)	-	-	-	-
þvagfærasýkingar	33%	47%	40%	-
Þrýstingssár	-	-	-	-
Biðlistar, fjöldi sjúklinga sem biða lengur en 3 mán eftir innlögn á LSH (staðan í lok hvers tímabil)	1.667	1.916	1.916	1.220
Bráðar endurinnlagnir innan 30 daga frá útskrift	12%	12%	12%	11%
Hlutfall endurkomu á bráðamóttöku innan 72 klst. (BM G2)	6%	6%	6%	4%
Hlutfall sjúklinga á bráðadeild (BM G2) sem lögðust inn á legudeild innan 4 klst. frá komu	13%	12%	12%	25%
Hlutfall starfseininga með virka atvikaskráningu sjúklinga	69%	73%	73%	100%
Heildarfjöldi skráðra atvika sjúklinga	765	793	1.558	-
þar af lyfjaatvik	124	159	283	-
Góður vinnustaður				
Fjarvistir vegna veikinda starfsmanna (með og án launa)	7,8%	6,4%	7,1%	< 6%
Starfsmannavelta	2,5%	3,1%	5,6%	9,0%
Starfsánægja starfsmanna (meðalskor á skala 1-5) ²⁾	-	-	3,7	4,3
Skilvirkir verkferlar				
Komur og vitjanir, daglegur meðalfjöldi á dag- og göngudeildum	1.336	1.488	1.412	1.500
Meðallegutími (legur < 6 mán)	7,6	7,2	7,4	<6,5
Hlutfall legusjúklinga sem útskrifast fyrir kl.12:00	24%	25%	25%	31%
Ánægja sjúklinga : „Var komið fram við þig af virðingu?“ (meðalskor á skala 0-10) ³⁾	-	-	9,5	-
Ábyrgur rekstur⁴⁾				
Rekstrarafkoma	-160,6	-586,2	-746,8	0,0
Launagjöld, miðað við áætlun	-126,9	-417,7	-544,6	0,0
Önnur rekstrargjöld, miðað við áætlun	-159,7	-109,5	-269,2	0,0
lyfjakostnaður	9,2	-34,2	-25,0	0,0
sérgreind vörukaup	-98,8	-146,4	-245,2	0,0
Sértekjur, miðað við áætlun	141,3	-57,5	83,8	0,0

1) Fjöldi sjúklinga með spítalasykingu/fjölda innliggjandi sjúklinga á þeim deildum sem könnun á algengi er framkvæmd. Um er að ræða þversniðskönnun á einum degi á hverjum ársfjórðungi (febr-maí-ágúst-nóv). 2) Spurning úr starfsmannakönnun 2013: „Þegar á heildina lítið er ég ánægð/-ur í starfi“. Svarhlutfall var 51%. 3) Valin spurning úr þjónustukönnun sjúklinga 2013. 4) Upphæðir í milljónum króna án S-merktra lyfja á dag- og göngudeildum, sem nú eru greidd af Sjúkratryggingum Íslands.

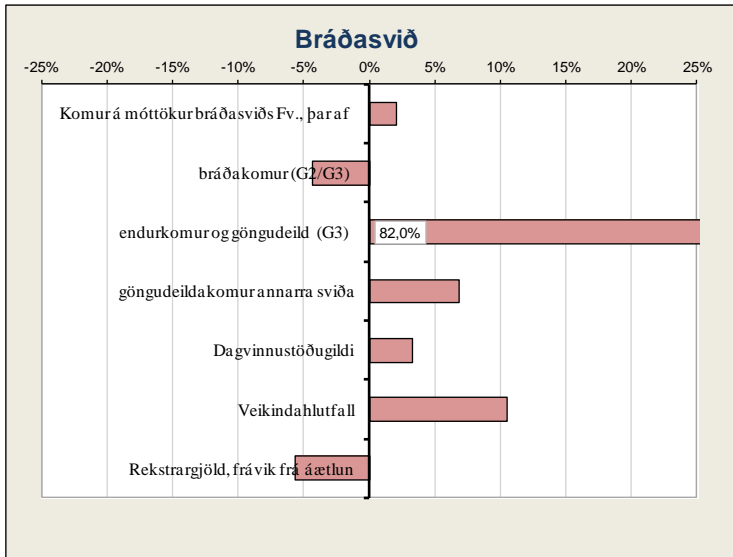








Bráðasvið



Sjúkrahúspótek

(Gögn frá apóteki)

	Samtals jan.-júní		Breyting milli ára
	2013	2012	
Lyfjablöndur			
Krabbameinslyf	6.727	7.224	-6,9%
Renicade	972	883	10,1%
Næring í æð:			
Sjúklingar á LSH (án vökudeilda)	1.740	1.893	-8,1%
Vökudeild	241	226	6,6%
Sjúklingar utan LSH	556	717	-22,5%
Augndropar, sérblandanir	268	218	22,9%
Verkjadreypi í poka / hylki	386	394	-2,0%
Epidural verkjadreypi (BFA)	528	548	-3,6%
Annað	40	141	-71,6%
Samtals	11.458	12.244	-6,4%
Miðstöð lyfjaupplýsinga, fyrirspurnir	148	196	-
Viðtöl og ráðgjöf lyfjafraeðinga ¹⁾			
Kvenna og barnasvið	3	3	-
Geðsvið	2	6	-
Lyflækningasvið	269	242	-
Skurðlækningasvið	460	161	-
Bráðasvið	1	1	-
Ráðgjöf um næringu í æð	109	63	-
Samtals	844	476	-

1) Aukning milli ára er að hluta til vegna markvissari skráningar.

Sjúkrahótel

	Júní 2013				Janúar - júní		
	Fjöldi	Meðalfjöldi/dag	Herbergi	Nýting	2013	2012	Breyting milli ára
Innrítanir	154	5	-	-	1.105	1.136	-2,7%
Gistinætur	736	25	25	98,1%	6.901	7.518	-8,2%

Bráðamóttökur

(Gögn úr klínísku vöruhúsi)

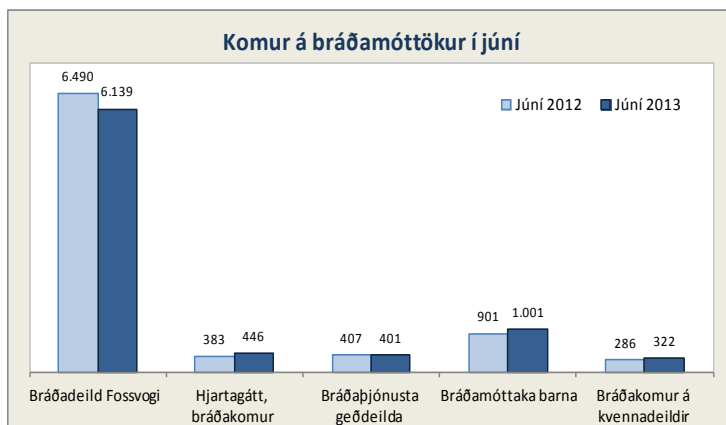
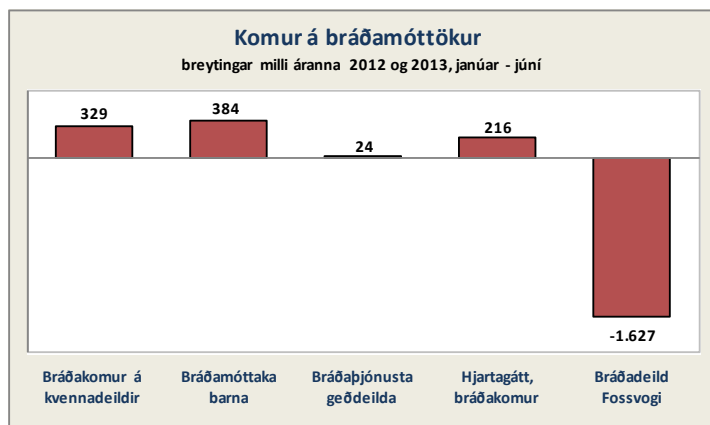
	Komur		Fjöldi koma janúar-júní			Breyting milli ára	Meðalfjöldi á dag		Innlagnir í kjölfar komu			Hlutfall innlagna	
	Júní 2013	Júní 2012	2013	2012	Mismunur		2013	2012	2013	2012	Mismunur	2013	2012
Bráðadeild Fossvogi	6.139	6.490	35.587	37.214	-1.627	-4,4%	197	206	4.117	4.209	-92	11,6%	11,3%
þar af bráðavakt (G2)	2.718	2.388	15.495	14.486	1.009	7,0%	86	80	3.698	3.740	-42	23,9%	25,8%
gönguvakt (G2)	524	558	2.948	3.394	-446	-13,1%	16	19	105	133	-28	3,6%	3,9%
gönguvakt (G3)	2.897	3.544	17.144	19.334	-2.190	-11,3%	95	107	314	336	-22	1,8%	1,7%

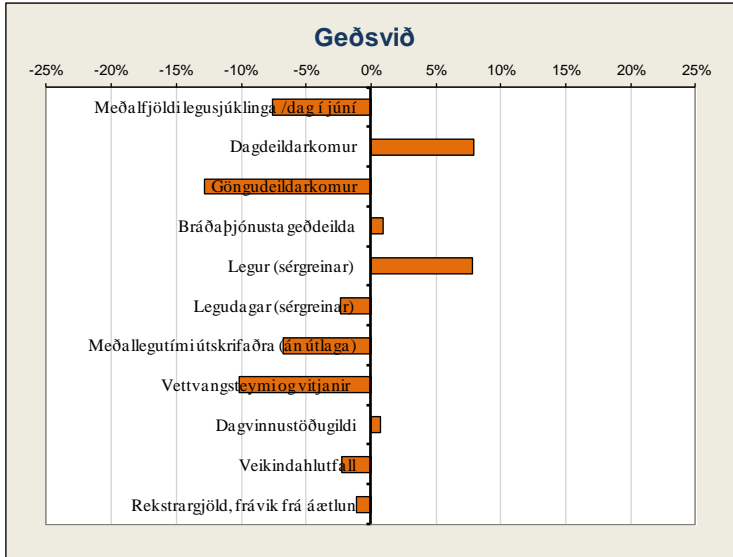
Komur á göngudeildir

(Gögn úr klínísku vöruhúsi)

	Júní 2013		Janúar - júní		
	Komur	Meðalfjöldi/virkan dag	2013	2012	Breyting milli ára
Áfallahjálp	13	0,7	135	305	-55,7%
Endurkomur bráðalækninga (m. inniliggjandi)	360	19	2.252	1.284	75,4%
Hjúkrunarmóttaka	133	7	702	761	-7,8%
Göngudeild lyfjagjafa	208	11	1.340	83	-
Komur á móttöku G3, sem tilheyra öðrum sviðum	1.820	96	10.239	9.577	6,9%
Bráðasvið samtals	2.534	133	14.668	12.010	22,1%

Allar bráðamóttökur





Heimavitjanir

	Júní 2013		Janúar - júní		
	Vitjanir	Meðalfjöldi/dag	2013	2012	Breyting milli ára
Samfélagsþjónusta geðsviðs	140	7	949	1.049	-9,5%
Vitjanir frá göngudeild á Kleppi	41	2	330	375	-12,0%
Geðsvið samtals	181	10	1.279	1.424	-10,2%

Sálfræðingar

(Gögn frá starfseiningu)

	Viðtöl og meðferðir		Breyting milli ára
	2013	2012	
Geðdeildir, fullorðnir	7.158	8.532	-16,1%
Barna- og unglingsgeðdeildir	3.939	3.285	19,9%
Vefrænar deildir, fullorðnir	2.564	2.196	16,8%
Samtals	13.661	14.013	-2,5%

Félagsráðgjöf

(Gögn frá starfseiningu)

	Viðtöl og meðferðir		Breyting milli ára
	2013	2012	
Geðdeildir	3.605	2.710	33,0%
Vefrænar deildir	3.007	2.916	3,1%
Samtals	6.612	5.626	17,5%

Bráðamóttökur

(Gögn úr klínísku vörðhúsi)

	Komur		Fjöldi koma janúar-júní			Breyting milli ára	Meðalfjöldi á dag		Innlagnir í kjölfar komu			Hlutfall innlagna	
	Júní 2013	Júní 2012	2013	2012	Mismunur		2013	2012	2013	2012	Mismunur	2013	2012
Bráðabjónusta geðdeilda	401	407	2.493	2.469	24	1,0%	14	14	432	432	0	17,3%	17,5%

Legur eftir sérgreinum

(Gögn úr klínísku vörðhúsi)

	Júní 2013		Janúar - júní								
	Legu-dagur	Meðalfjöldi sjúkl./dag	Legudagar			Legur			Meðallegutími		
			2013	2012	Breyting milli ára	2013	2012	Breyting milli ára	2013	2012	Breyting milli ára
Almennar geðlækningar	1.099	36,6	7.883	7.996	-1,4%	728	686	6,1%	11,6	12,5	-7,2%
Fiknimeðferð	349	11,6	2.223	2.282	-2,6%	289	265	9,1%	8,0	9,6	-16,7%
Geðlækningar, endurhæfing	966	32,2	6.001	5.877	2,1%	124	106	17,0%	78,8	79,0	-0,3%
Réttargeðlækningar	331	11,0	2.059	2.455	-16,1%	26	26	0,0%	58,0	119,3	-51,4%
Geðsvið samtals¹⁾	2.745	91,5	18.166	18.610	-2,4%	1.167	1.083	7,8%	13,9	15,0	-6,8%

1) Hér er fyrir bæði árin birtur raun meðallegutími þeirra sjúklinga sem hafa útskrifast frá áramótum, talið frá innskriftardegi til útskriftardags, en með tilkomu vörðhúss gagna eru þessi gögn nú aðgengileg. Hér eru samtölur fyrir meðallegutíma sviðanna birtar án útlaga (m.v. 6 mán.), en meðallegutími einstakra sérgreina birtur með útlögum. Bandstriker merkir að ekki var um neina útskrift að ræða á tímabilinu og því ekki birt tala. Á Landspítala í heild liggja milli 40 og 50 sjúklingar sem eru tilbúnir til útskriftar en bða vistunarúræða utan LSH og eru legur og legudagar þessara sjúklinga inni í þessum tölum. Meðaldvalartími þessara sjúklinga var 52 dagar pr. einstakling.

Dvalir e. legudeildum¹⁾

	Júní 2013				
	Meðalfjöldi sjúkl./sólhringur	Meðalfjöldi opinna rúma/mán.	Rúmanýting	Dvalardagar (yfir nótt)	Meðaldvalartími
Endurhæfing LR	7,0	7	100%	244	28,0
Endurhæfingargeðdeild	11,4	12	95%	342	48,5
Endurhæfingargeðdeild, 5-daga deild	5,6	7	80%	106	12,4
Móttökugeðdeild 32A	15,1	18	84%	454	12,3
Móttökugeðdeild 32C	5,7	7	81%	171	15,2
Móttökugeðdeild 32CB, bráðaherbergi	0,3	1	-	9	1,0
Móttökugeðdeild 33C	14,5	16	91%	436	10,0
Móttökugeðdeild fiknimeðferðar (33A)	11,6	15	77%	348	5,6
Réttargeðdeild	5,0	9	56%	150	-
Sérhæfð endurhæfingargeðdeild	10,1	10	101%	304	37,4
Öryggisgeðdeild	6,0	8	75%	181	22,5
Geðsvið samtals²⁾	92,4	110	85%	2.745	-

1) Fjöldi dvalardaga eftir legudeildum getur verið nokkuð frábrugðinn tölum um legudaga eftir þjónustuflokkum (sérgreinum) sviða m.a. vegna þess að nokkrar deildir eru með innliggjandi sjúklinga frá þjónustuflokki (sérgrein) sem tilheyrir öðru sviði en legudeildin. Tölur um fjölda innskrifta, útskrifta og dvalardaga eftir deildum eru aðgengilegar stjórnendum í Gagnagátt LSH í skýrslunni „Legur og legudagar“ undir „dvalir“.

2) Rúmanýting alls er reiknuð án réttargeðdeilda.

Komur á dagdeildir og klínískar rannsóknardeildir (komur innliggjandi sjúklinga meðtaldir)

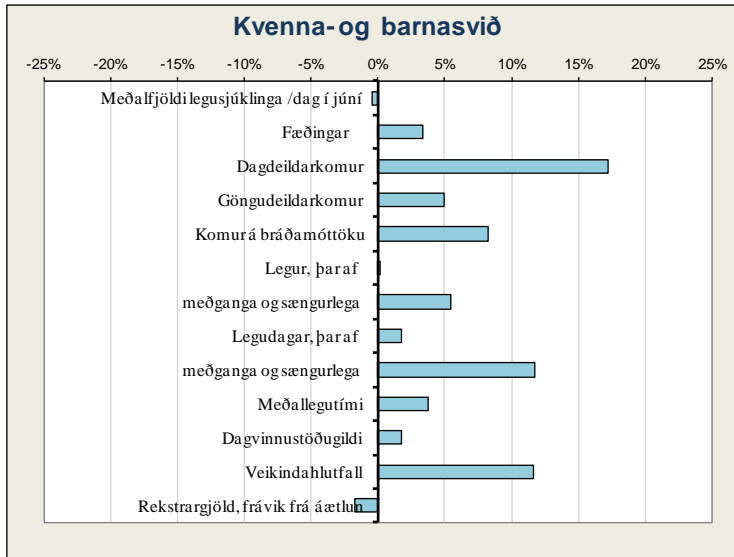
	Júní 2013		Janúar - júní		
	Komur	Meðalfjöldi/virkur dag	2013	2012	Breyting milli ára
Dagdeild fiknimeðferðar (Teigur)	141	7	1.331	1.697	-21,6%
Dagdeild átróskunar	18	1	370	397	-6,8%
Dagdeild Hvítabandi	244	13	1.591	1.702	-6,5%
Dagdeild lífsfærni	25	1,3	47	28	-
Dagdeildarkomur á deild 32A	17	0,9	110	14	-
Dagdeildarkomur á deild 32C	1	0,1	37	77	-51,9%
Dagdeildarkomur á deild 13A	3	0	162	70	131,4%
Dagdeildarkomur á deild 15	13	0,7	36	13	-
Dagdeildarkomur á LR	444	23	2.386	1.625	46,8%
Geðsvið samtals	906	48	6.070	5.623	7,9%

Komur á göngudeildir

(Gögn úr klínísku vörðhúsi)

	Júní 2013		Janúar - júní		
	Komur	Meðalfjöldi/virkur dag	2013	2012	Breyting milli ára
Göngudeild Hvítabandi	42	2	354	450	-21,3%
Göngudeild geðsviðs 31-E	688	36	5.059	5.410	-6,5%
Göngudeild átróskunar	134	7	756	931	-18,8%
Göngudeild fiknimeðferðar	470	25	3.469	4.488	-22,7%
Göngudeild Kleppi án vitjana	427	22	3.162	3.676	-14,0%
Félagsráðgjöf, utan geðsviðs	138	7	1.042	888	17,3%
Sálfræðipjónusta, utan geðsviðs	194	10	1.188	1.398	-15,0%
Geðsvið samtals	2.093	110	15.030	17.241	-12,8%

Kvenna- og barnasvið



Fæðingar

	Janúar - júní			
	Júní 2013	2013	2012	Breyting milli ára
Fæðingar	287	1.591	1.540	3,3%
Fædd börn, þar af	294	1.626	1.574	3,3%
keisaraskurðir	37	277	255	8,6%
tvíburafæðingar	7	34	34	0,0%
þríburafæðingar	0	1	0	-
Hlutfall fjölburafæðinga	2,4%	2,2%	2,2%	-
Hlutfall keisaraskurða	12,9%	17,4%	16,6%	-

Bráðamóttökur

(Gögn úr klínísku vöruhúsi)

	Komur		Fjöldi koma janúar-júní			Breyting milli ára	Meðalfjöldi á dag		Innlagnir í kjölfar komu			Hlutfall innlagna	
	Júní 2013	Júní 2012	2013	2012	Mismunur		2013	2012	2013	2012	Mismunur	2013	2012
Bráðakomur á kvennadeildir	322	286	2.019	1.690	329	19,5%	11	9	242	217	25	12,0%	12,8%
Bráðamóttaka barna	1.001	901	7.338	6.954	384	5,5%	41	38	494	362	132	6,7%	5,2%

Legur eftir sérgreinum

(Gögn úr klínísku vöruhúsi)

	Júní 2013		Janúar - júní								
	Legudagar	Meðalfjöldi sjúkl./dag	Legudagar			Legur			Meðallegutími		
			2013	2012	Breyting milli ára	2013	2012	Breyting milli ára	2013	2012	Breyting milli ára
Almennar barnalækningar	268	8,9	1.885	1.858	1,5%	486	424	14,6%	3,9	4,7	-17,0%
Barna- og unglíngageðlækningar	289	9,6	2.188	2.223	-1,6%	116	113	2,7%	21,5	20,3	5,9%
Barnaskurðlækningar	124	4,1	1.025	791	29,6%	351	319	10,0%	3,2	2,6	23,1%
Hvildarinnlagnir - börn	193	6,4	1.127	1.155	-2,4%	241	272	-11,4%	4,4	4,3	2,3%
Nýburalækningar	372	12,4	2.385	2.546	-6,3%	210	190	10,5%	12,6	13,3	-5,3%
Kvenlækningar	148	7,8	1.173	1.391	-15,7%	481	664	-27,6%	2,3	2,1	9,5%
Meðganga og sængurlega	681	22,7	4.001	3.580	11,8%	1.994	1.891	5,4%	2,0	1,9	5,3%
Kvenna- og barnasvið samtals¹⁾	2.075	72,0	13.784	13.544	1,8%	3.879	3.873	0,2%	3,6	3,5	3,7%

1) Hér er fyrir bæði árin birtur raun meðallegutími þeirra sjúklinga sem hafa útskrifast frá áramótum, talið frá innskriftardegi til útskriftardags, en með tilkomu vöruhúss gagna eru þessi gögn nú aðgengileg. Hér eru samtölur fyrir meðallegutíma sviðanna birtar án útaga (m.v. 6 máñ.), en meðallegutími einstakra sérgreina birtur með útlögum. Bandstrik merkir að ekki var um neina útskrift að ræða á tímabilinu og því ekki birt tala. Á Landspítala í heild liggja milli 40 og 50 sjúklingar sem eru tilbúnir til útskriftar en biða vistunarúrræða utan LSH og eru legur og legudagar þessara sjúklinga inni í þessum tölum. Meðaldvalartími þessara sjúklinga var 52 dagar pr. einstakling.

Dvalir e. legudeildum¹⁾

	Júní 2013				
	Meðalfjöldi sjúkl./sólahring	Meðalfjöldi opinna rúma/mán.	Rúmanýting	Dvalardagar (yfir nótt)	Meðaldvalartími
Barna- og unglíngageðdeild BUGL, 5 daga deild	15,2	17	89%	289	29,3
Barnadeild	12,3	21	59%	370	3,3
Fæðingargangur	3,5	7	50%	104	0,4
Hreiðrið	5,0	8	63%	151	0,6
Kvenlækningadeild (10 rúm, en 8 um helgar)	9,6	11	88%	289	3,2
Meðgöngu- og sængurkvennadeild	14,6	19	77%	437	1,9
Rjóður	6,4	8	80%	193	3,9
Vökudeild	12,0	22	55%	360	11,1
Kvenna- og barnasvið samtals²⁾	78,7	113	72%	2.193	-

1) Fjöldi dvalardaga eftir legudeildum getur verið nokkuð frábrugðinn tölum um legudaga eftir þjónustuflokkum (sérgreinum) sviða m.a. vegna þess að nokkrar deildir eru með innliggjandi sjúklinga frá þjónustuflokk (sérgrein) sem tilheyrir öðru sviði en legudeildin. Tölur um fjölda innskrifta, útskrifta og dvalardaga eftir deildum eru aðgengilegar stjórnendum í Gagnagátt LSH í skýrslunni „Legur og legudagar“ undir „dvalir“.

2) Rúmanýting alls er reiknuð án fæðingardeilda.

Komur á dagdeildir og klínískar rannsóknardeildir (komur innliggjandi sjúklinga meðtaldar)

	Júní 2013		Janúar - júní		
	Komur	Meðalfjöldi/virkan dag	2013	2012	Breyting milli ára
Dagdeild barna	87	5	763	701	8,8%
Dagdeild mæðravænder (22B)	287	15	1.787	1.368	30,6%
Dagdeildarkomur á 22A	10	0,5	100	126	-20,6%
Dagdeildarkomur kvenlækninga (21A)	116	6	846	708	19,5%
Dagdeildarkomur á vökudeild	59	3	274	268	2,2%
Rjóður, dagdeild	9	0	42	81	-
Kvenna- og barnasvið samtals	568	30	3.812	3.252	17,2%

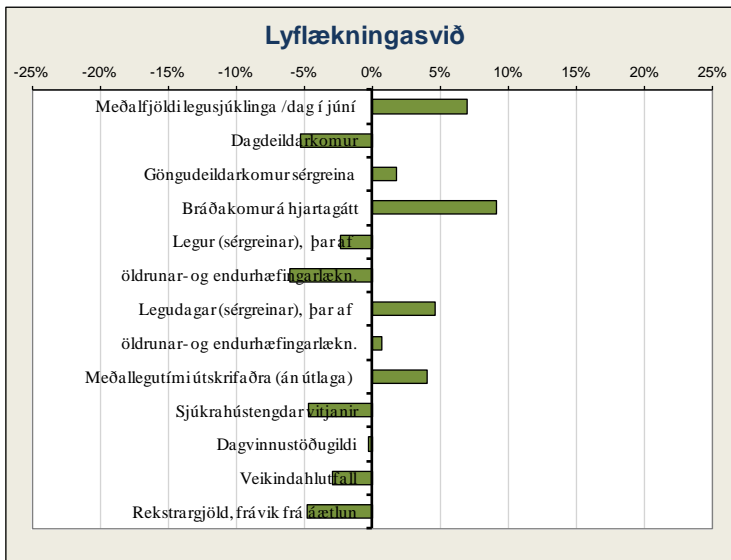
Komur á göngudeildir

(Gögn úr klínísku vöruhúsi)

	Júní 2013		Janúar - júní		
	Komur	Meðalfjöldi/virkan dag	2013	2012	Breyting milli ára
Göngudeild Barnaspítala	858	45	6.172	5.978	3,2%
Barna- og unglíngageðdeild, án vitjana	414	22	3.634	3.218	12,9%
Göngudeild kvenlækninga	454	24	3.094	3.148	-1,7%
Fósturgreiningardeild	872	46	5.483	5.308	3,3%
Kvenlækningar, innskriftir	23	1	318	320	-0,6%
Mæðravænder	627	33	3.533	3.199	10,4%
Sálgæsla presta og djákna ²⁾	30	2	449	431	4,2%
Kvenna- og barnasvið samtals	3.278	173	22.683	21.602	5,0%

1) Hér eru einungis taldar göngudeildarkomur, ekki þjónusta við innliggjandi sjúklinga eða sjúklinga á dagdeildum.

Lyflækningasvið



Heimavitjanir

	Júní 2013		Janúar - júní		
	Vitjanir	Meðalfjöldi/dag	2013	2012	Breyting milli ára
Heimahlyning	315	17	2.210	2.241	-1,4%
Vitjanir til langveikra lungnasjúklinga	35	2	330	398	-17,1%
Vitjanir v. svefnrannsóknna	10	0,5	54	72	-25,0%
Vitjanir frá göngud. öldrunarlækninga	4	0,2	42	53	-
Lyflækningasvið samtals	364	19	2.636	2.764	-4,6%

Bráðamóttökur

(Gögn úr klínísku vörúhúsi)

	Komur		Fjöldi koma janúar-júní			Breyting milli ára	Meðalfjöldi á dag		Innlagnir í kjölfar komu			Hlutfall innlagna	
	Júní 2013	Júní 2012	2013	2012	Mismunur		2013	2012	2013	2012	Mismunur	2013	2012
	Hjartagátt, bráðakomur	446	383	2.576	2.360		216	9,2%	24	22	630	561	69

Legur eftir sérgreinum

(Gögn úr klínísku vörúhúsi)

	Júní 2013		Janúar - júní									
	Legudagar	Meðalfjöldi sjúkl./dag	Legudagar			Legur			Meðallegutími			
			2013	2012	Breyting milli ára	2013	2012	Breyting milli ára	2013	2012	Breyting milli ára	
Almennar lyflækningar	344	11,5	1.962	2.172	-9,7%	441	289	52,6%	4,6	7,5	-38,7%	
Blóðlækningar	360	12,0	2.131	2.360	-9,7%	230	282	-18,4%	9,8	9,0	8,9%	
Efnaskipta- og innkirtlælækningar	258	8,6	525	72	-	50	29	-	10,4	2,2	-	
Endurhæfingarlækningar	633	21,1	3.945	4.075	-3,2%	109	115	-5,2%	38,2	39,4	-3,0%	
Gigtarlækningar	214	7,1	2.313	2.528	-8,5%	243	285	-14,7%	10,5	9,3	12,9%	
Hjartalækningar	984	32,8	5.948	5.750	3,4%	1.048	996	5,2%	6,0	5,8	3,4%	
Húð- og kynsjúkdómælækningar	19	0,6	228	528	-	38	76	-50,0%	5,1	5,8	-12,1%	
Líknandi meðferð	265	8,8	1.989	1.368	45,4%	120	87	37,9%	17,0	16,8	1,2%	
Lungnalækningar ²⁾	916	30,5	5.629	4.941	13,9%	670	700	-4,3%	8,4	7,1	18,3%	
Lyflækningar krabbameina	459	15,3	2.705	2.507	7,9%	358	356	0,6%	7,8	7,4	5,4%	
Meltingarlækningar	441	14,7	2.500	2.468	1,3%	427	447	-4,5%	5,8	5,5	5,5%	
Nýrnalækningar	338	11,3	2.520	1.909	32,0%	220	184	19,6%	11,2	10,6	5,7%	
Smitsjúkdómar	487	16,2	3.034	2.424	25,2%	268	377	-28,9%	11,6	6,6	75,8%	
Taugalækningar	577	19,2	3.935	3.965	-0,8%	434	481	-9,8%	9,2	8,0	15,0%	
Öldrun, biðeild frá 6.febrúar 2012	516	17,2	3.145	2.445	28,6%	82	68	20,6%	49,7	34,6	-	
Öldrunarlækningar	2.244	83,1	15.720	16.126	-2,5%	500	589	-15,1%	35,8	31,2	14,7%	
Lyflækningasvið samtals¹⁾	9.055	310,1	58.229	55.638	4,7%	5.238	5.361	-2,3%	10,6	10,2	4,0%	

1) Hér er fyrir bæði árin birtur raun meðallegutími þeirra sjúklinga sem hafa útskrifast frá áramótum, talið frá innskriftardegi til útskriftardags, en með tilkomu vörúhúss gagna eru þessi gögn nú aðgengileg. Hér eru samtölur fyrir meðallegutíma sviðanna birtar án útlaga (m.v. 6 mán.), en meðallegutími einstakra sérgreina birtur með útlögum. Bandstrik merkir að ekki var um neina útskrift að ræða á tímabilinu og því ekki birt tala. Á Landspítala í heild liggja milli 40 og 50 sjúklingar sem eru tilbúnir til útskriftar en biða vistunarúrræða utan LSH og eru legur og legudagar þessara sjúklinga inni í þessum tölum. Meðalvalartími þessara sjúklinga var 52 dagar pr. einstakling.

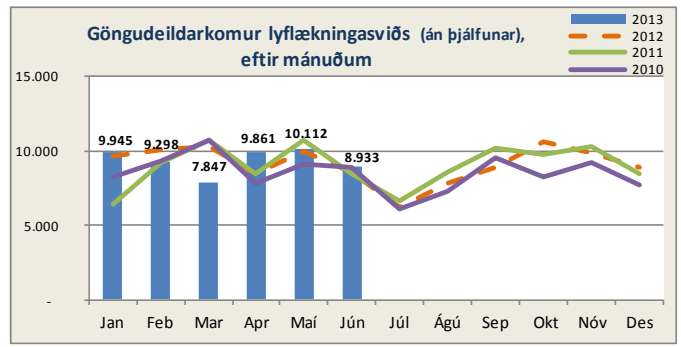
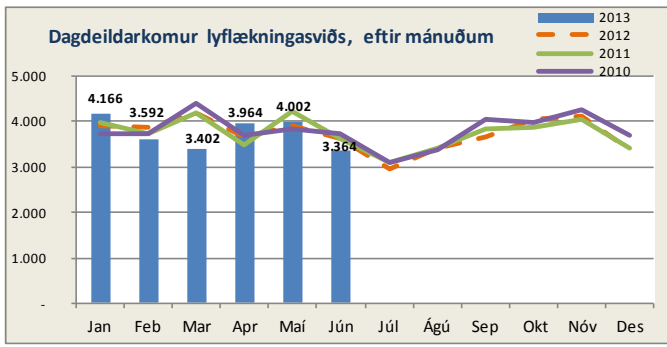
2) Svefnrannsóknir, næturmælingar á A-6 eru taldar í töflunni „Komur á dagdeildir og klínískar rannsóknardeildir“.

Dvalir e. legudeildum¹⁾

	Júní 2013				Meðal-dvalartími
	Meðalfjöldi sjúkl./sólahring	Meðalfjöldi opinna rúma/mán.	Rúmanýting	Dvalardagar (yfir nótt)	
Blóðlækningadeild	13,2	14	95%	397	8,3
Bráðalyflækningadeild (A-2)	13,3	15	89%	400	2,8
Bráðöldrunarlækningadeild (B4)	15,0	16	94%	450	25,4
Endurhæfingardeild (R2)	20,5	23	89%	615	46,6
Gigtar- og alm. lyflæknisdeild	14,5	12	121%	436	11,9
Hjartadeild E/G	32,8	32	103%	984	5,5
Krabbameinslækningadeild	15,0	14	107%	450	8,8
Líknardeild	8,8	10	88%	264	17,7
Lungnadeild (A-6) ²⁾	20,8	20	104%	624	11,5
Meltingar- og nýrnadeild	21,7	21	103%	651	7,0
Smitsjúkdómadeild (A-7)	22,2	22	101%	666	9,7
Taugalækningadeild	20,3	20	102%	610	8,2
Öldrunardeild H (L2)	16,8	18	93%	504	47,5
Öldrunarlækningadeild A (K1)	19,9	20	100%	598	86,0
Öldrunarlækningadeild B (K2)	20,0	20	100%	599	38,2
Öldrunarlækningadeild C (L4)	14,7	14	105%	442	32,2
Öldrunarlækningadeild F (L3), 5 daga deild	7,0	7	100%	70	7,3
Lyflækningasvið samtals	296,7	298	100%	8.760	-

1) Fjöldi dvalardaga eftir legudeildum getur verið nokkuð frábrugðinn tölum um legudaga eftir þjónustuflokkum (sérgreinum) sviða m.a. vegna þess að nokkrar deildir eru með innliggjandi sjúklinga frá þjónustuflokki (sérgrein) sem tilheyrir öðru sviði en legudeildin. Tölur um fjölda innskrifta, útskrifta og dvalardaga eftir deildum eru aðgengilegar stjórnendum í Gagnagátt LSH í skýrslunni „Legur og legudagar“ undir „dvalir“.

2) Svefnrannsóknir, næturmælingar á A-6 eru taldar í töflunni „Komur á dagdeildir og klínískar rannsóknardeildir“.



Komur á dagdeildir og klínískar rannsóknardeildir (komur innliggjandi sjúklinga meðtaldar)

	Júní 2013		Janúar - júní		
	Komur	Meðalfjöldi/virkan dag	2013	2012	Breyting milli ára
Dagdeild gigtar- og alm. lyflækninga (B7)	505	27	3.301	3.215	2,7%
Nýrnalækningar (Skilun)	712	30	4.416	5.090	-13,2%
Dagdeildarkomur á hjartagátt	95	5	728	679	7,2%
Hjarta- og æðlaþræðingarsstofa ¹⁾	144	8	1.109	1.136	-2,4%
Svefnrannsóknir, næturmælingar á legudeild (A6)	50	3	331	328	0,9%
Speglanir Fossvoggi	52	3	490	558	-12,2%
Speglanir Hringbraut	340	18	2.256	2.454	-8,1%
Dagdeild endurhæfingar Grensás	331	17	2.219	2.491	-10,9%
Dagdeild öldrunar Landakoti	283	15	1.879	1.988	-5,5%
Dagdeild blóðlækninga (11B)	259	14	1.906	2.175	-12,4%
Dagdeild krabbameinslækninga (11B)	543	29	4.138	4.015	3,1%
Dagdeildarkomur, líknardeild	50	3	300	218	37,6%
Lyflækningasvið samtals	3.364	169	23.073	24.347	-5,2%

1) Fyrir apríl mánuð 2013 var þessi deild talin með göngudeildum.

Komur á göngudeildir

(Gögn úr klínísku vörðhúsi)

	Júní 2013		Janúar - júní		
	Komur	Meðalfjöldi/virkan dag	2013	2012	Breyting milli ára
Blóðlækningar	131	7	941	1.015	-7,3%
Endurhæfingarlækningar	26	1	190	187	1,6%
Geislæðisfræði, undirbúningur	86	5	586	544	7,7%
Geislameðferð	918	48	5.670	5.303	6,9%
Göngudeild lyflækninga Fv. (A3), þar af:	1.718	90	12.345	11.817	4,5%
almennar lyflækningar	7	0	85	149	-43,0%
gigtarsjúkdómar (A3 og B7)	310	16	2.345	2.496	-6,0%
ofnæmissjúkdómar	383	20	2.544	2.372	7,3%
lungnasjúkdómar, án heimavítjana	379	20	2.571	2.471	4,0%
svefnrannsóknir	509	27	3.915	3.503	11,8%
smitsjúkdómar	130	7	885	826	7,1%
Göngud. innkirtlasjúkdóma (G3) ¹⁾	228	12	927	953	-2,7%
Göngud.sykursýki (G3) ¹⁾	749	39	3.549	3.501	1,4%
Hjartagátt	314	17	2.052	2.482	-17,3%
Hjartarannsókn	1.947	102	12.655	10.873	16,4%
Meltingarsjúkdómar	169	9	1.039	976	6,5%
Nýrnalækningar, þar af	143	8	974	1.022	-4,7%
vegna nýrnaigræðslu	12	1	103	159	-35,2%
Taugalækningar (A2)	394	21	2.429	2.434	-0,2%
Taugarannsóknir (C2)	131	7	683	785	-13,0%
Húðsjúkdómar (A1)	677	36	5.928	6.403	-7,4%
Kynsjúkdómar (A1)	643	34	3.355	3.892	-13,8%
Krabbameinslækningar	448	24	3.043	3.218	-5,4%
Líknardeild, göngudeildarkomur	0	0	19	0	-
Öldrunarlækningar Landakoti	211	11	1.495	1.448	3,2%
Lyflækningasvið samtals	8.933	463	57.880	56.853	1,8%

1) Símaráðgjöf er veitt í auknum mæli í stað þess að sjúklingar mæti á göngudeild og er hún því meðtalin hér.

Aðgerðir í hjartapræðingu og eftirlit

	Fjöldi		Janúar - júní	
	Júní 2013	2013	2012	Breyting milli ára
Hjartapræðingar, þar af:	117	853	886	-3,7%
kransæðavíkkunar	41	347	322	7,8%
Gangráðsigræðslur og -skiptingar	23	170	147	15,6%
Gangráðs- og bjargráðaeftirlit	431	2.165	1.979	9,4%
Brennsluáðgerðir (Ablationir)	2	43	52	-17,3%
Aortalokuaðgerðir	0	4	7	-
Lokanir á opum milli í forhöfða hjarta (ASD)	0	9	6	-
Bjargráðsigræðslur	3	33	28	17,9%

Speglunarrannsóknir

	Fjöldi		Janúar - júní	
	Júní 2013	2013	2012	Breyting milli ára
Magaspeglun	163	1.151	1.286	-10,5%
Ristilspeglun löng	99	601	725	-17,1%
Ristilspeglun stutt	22	208	210	-1,0%
Gallvegsspeglun	29	170	162	4,9%
Berkjuspæglun	25	267	267	0,0%
Ómun í speglun (EUS)	3	31	60	-48,3%
Gastrostomía	8	32	29	10,3%
Annað	43	287	275	4,4%
Alls	392	2.747	3.014	-8,9%

Skilunardeild

(Gögn frá starfseiningu)

	Fjöldi		Mism. milli ára	Breyting milli ára
	2013	2012		
Blóðskilun	4.143	4.920	-777	-15,8%
Blóðvöskvaskipti	76	41	35	85,4%
Kviðskilun, þjálfun og eftirlit	175	173	2	1,2%
Alls	4.394	5.134	-740	-14,4%

Rannsóknarstofa í taugalífeðlisfræði

	Fjöldi		Mism. milli ára	Breyting milli ára
	2013	2012		
Heilarit / svefnheilarit	274	298	-24	-8,1%
Tauga- og vöðvarit / hrifrit / segulörvun ¹⁾	150	189	-39	-20,6%
Ísetning / sírit	22	9	13	144,4%
Alls	446	496	-50	-10,1%

1) Hrifrit er samheiti yfir mælingar á sjón-, skyn- og heyrnarhrifum.

Sjúkrabjálfun ¹⁾

(Gögn úr klínísku vörðhúsi)

	Fjöldi		Mism. milli ára	Breyting milli ára
	2013	2012		
Fossvogur (B1)	21.934	22.481	-547	-2,4%
Grensás (R1)	11.034	10.751	283	2,6%
Hringbraut (14D)	14.339	13.181	1.158	8,8%
Kleppur	609	629	-20	-3,2%
Landakot (K3)	8.867	9.818	-951	-9,7%
Alls	56.783	56.860	-77	-0,1%

1) Ambulant komur og þjálfun innliggjandi.

löjubjálfun ¹⁾

(Gögn úr klínísku vörðhúsi)

	Fjöldi		Mism. milli ára	Breyting milli ára
	2013	2012		
BUGL	924	856	68	7,9%
Fossvogur (B1)	2.405	2.807	-402	-14,3%
Grensás (R1)	4.074	4.234	-160	-3,8%
Hringbraut (14D)	440	967	-527	-54,5%
Hringbraut (31C)	2.244	1.651	593	35,9%
Kleppur	2.197	2.172	25	1,2%
Landakot (K3)	3.050	2.920	130	4,5%
Alls	15.334	15.607	-273	-1,7%

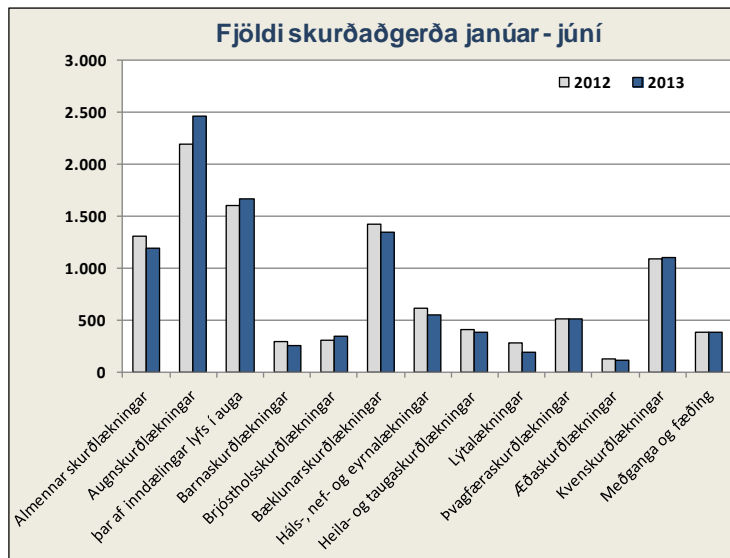
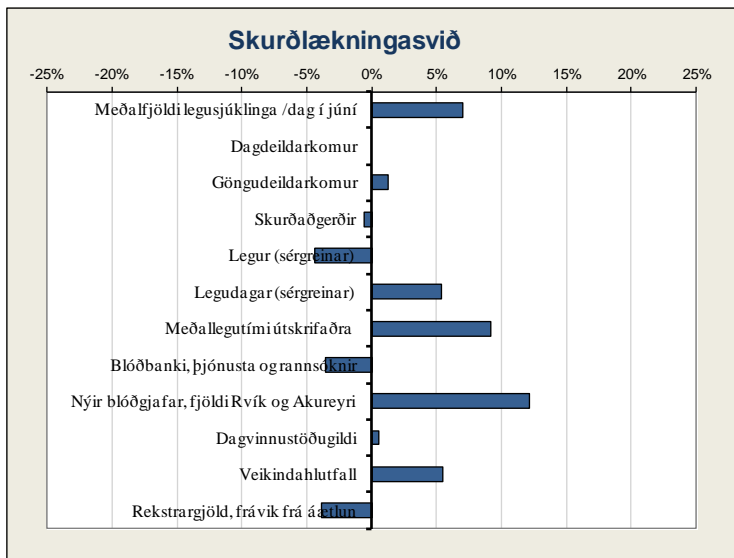
1) Ambulant komur og þjálfun innliggjandi.

Talmeinafræðingar

(Gögn frá starfseiningu)

	Fjöldi		Breyting milli ára
	2013	2012	
Viðtöl og meðferðir	2.736	2.693	1,6%
Alls	2.736	2.693	1,6%

Skurðlækningasvið



Legur eftir sérgreinum

(Gögn úr klínísku vöruhúsi)

	Júní 2013		Janúar - júní								
	Legudagar	Meðalfjöldi sjúkl./dag	Legudagar			Legur			Meðallegutími		
			2013	2012	Breyting milli ára	2013	2012	Breyting milli ára	2013	2012	Breyting milli ára
Almennar skurðlækningar	936	31,2	5.464	5.590	-2,3%	1.117	1.202	-7,1%	4,8	4,5	6,7%
Augnlækningar	20	0,7	193	139	38,8%	90	77	16,9%	2,1	1,8	16,7%
Bæklunarskurðlækningar	815	27,2	5.420	4.879	11,1%	960	1.006	-4,6%	5,8	4,9	18,4%
Háls-, nef- og eyrnalækningar	93	3,1	706	793	-11,0%	290	377	-23,1%	2,5	2,0	25,0%
Heila- og taugaskurðlækningar	225	7,5	1.278	1.301	-1,8%	262	310	-15,5%	4,8	4,3	11,6%
Hjarta- og lungnaskurðlækningar	437	14,6	2.750	2.212	24,3%	300	264	13,6%	9,1	8,6	5,8%
Lýtalækningar	103	3,4	862	731	17,9%	122	137	-10,9%	6,9	5,9	16,9%
Þvagfæraskurðlækningar	163	5,4	1.162	1.043	11,4%	386	332	16,3%	3,1	3,1	0,0%
Æðaskurðlækningar	108	3,6	768	968	-20,7%	135	126	7,1%	6,2	7,6	-18,4%
Skurðlækningasvið samtals¹⁾	2.900	96,7	18.603	17.656	5,4%	3.662	3.831	-4,4%	5,0	4,6	9,1%

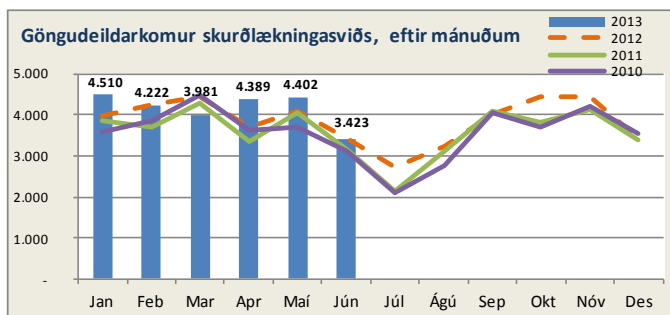
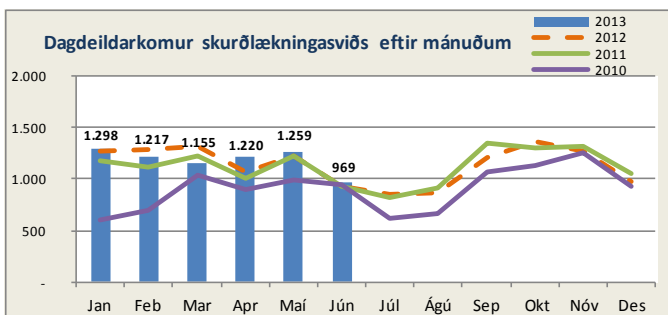
1) Hér er fyrir bæði árin birtur raun meðallegutími þeirra sjúklinga sem hafa útskrifast frá áramótum, talið frá innskriftardegi til útskriftardags, en með tilkomu vöruhúss gagna eru þessi gögn nú aðgengileg. Hér eru samtölur fyrir meðallegutíma sviðanna birtar án útlaga (m.v. 6 mán.), en meðallegutími einstakra sérgreina birtur með útlögum. Bandstrik merkir að ekki var um neina útskrift að ræða á tímabilinu og því ekki birt tala. Á Landspítala í heild liggja milli 40 og 50 sjúklingar sem eru tilbúnir til útskriftar en bíða vistunarúrræða utan LSH og eru legur og legudagar þessara sjúklinga inni í þessum tölum. Meðaldvalartími þessara sjúklinga var 52 dagar pr. einstakling.

Dvalir e. legudeildum¹⁾

	Júní 2013				Meðal-dvalartími
	Meðalfjöldi sjúkl./sólahring	Meðalfjöldi opinna rúma/mán.	Rúmanýting	Dvalardagar (yfir nótt)	
Bæklunarskurðeild (B5)	18,7	18	104%	562	7,3
Gjörgæsludeild Fossvogi	5,1	7	72%	152	3,0
Gjörgæsludeild Hringbraut	6,2	7	88%	185	4,9
Heila-, tauga- og bæklunarskurðeild (B6)	8,6	8	108%	259	6,5
Hjarta-, lungna- og augnaskurðeild (12E)	18,2	16	114%	547	4,4
HNE-, lýta- og æðaskurðeild (A4)	17,3	17	102%	519	4,5
Skurðlækningadeild (12G)	9,7	10	97%	291	4,7
Skurðlækninga- og þvagfæraskurðeild (13G)	17,9	18	99%	536	3,3
Skurðlækningasvið²⁾ samtals	101,7	101	104%	3.051	-

1) Fjöldi dvalardaga eftir legudeildum getur verið nokkuð frábrugðinn tölum um legudaga eftir þjónustuflokkum (sérgreinum) sviða m.a. vegna þess að nokkrar deildir eru með innliggjandi sjúklinga frá þjónustuflokk (sérgrein) sem tilheyra öðru sviði en legudeildin. Tölur um fjölda innskrifta, útskrifta og dvalardaga eftir deildum eru aðgengilegar stjórnendum í Gagnagátt LSH í skýrslunni „Legur og legudagar“ undir „dvalir“.

2) Rúmanýting alls er reiknuð án gjörgæsludeilda.



Komur á dagdeildir og klínískar rannsóknardeildir (komur innliggjandi sjúklinga meðtaldir)

	Júní 2013		Janúar - júní		
	Komur	Meðalfjöldi/virkan dag	2013	2012	Breyting milli ára
Dagdeild augnlækninga	324	17	2.237	1.953	14,5%
Dagdeild skurðlækninga F, þar af:	294	15	2.343	2.486	-5,8%
bæklunarlækningar	121	6	958	1.027	-6,7%
háls-, nef- og eyrnalækningar	83	4	703	698	0,7%
heila- og taugalækningar	34	2	330	358	-7,8%
lýtalækningar	23	1	156	224	-30,4%
æðaskurðlækningar	33	2	196	179	9,5%
Dagdeild skurðlækninga H, þar af:	351	18	2.516	2.657	-5,3%
undirbúningur fyrir aðgerð o.fl.	72	4	656	928	-29,3%
almennar skurðlækningar	98	5	681	698	-2,4%
þvagfæraskurðlækningar	53	3	343	344	-0,3%
méltingarlækningar	73	4	417	342	21,9%
lyflækningar krabbameina	16	1	82	103	-20,4%
augnlækningar	14	1	181	114	58,8%
nýrnalækningar	12	0,6	75	48	56,3%
aðrar sérgreinar	13	1	81	80	1,3%
Skurðlækningsvið samtals	969	51	7.096	7.096	0,0%

Komur á göngudeildir

(Gögn úr klínísku vörubúsi)

	Júní 2013		Janúar - júní		
	Komur	Meðalfjöldi/virkan dag	2013	2012	Breyting milli ára
Augnækningar	501	26	3.758	3.594	4,6%
Bæklunarlækningar (G3)	673	35	4.725	4.496	5,1%
Göngudeild skurðlækninga H (10E) alls, þar af	569	30	3.944	3.632	8,6%
hjarta- og lungnaskurðlækningar	33	2	273	211	29,4%
hjúkrunarmóttaka	191	10	971	645	50,5%
almennar skurðlækningar	197	10	1.502	1.576	-4,7%
deildarlækningar	23	1	207	182	13,7%
innskriftamiðstöð	119	6	956	997	-4,1%
verkjamiðstöð	6	0,3	35	21	66,7%
Göngudeild skurðlækninga F (B3) alls, þar af	1.167	73	9.037	9.256	-2,4%
innskriftamiðstöð	77	4	906	1.131	-19,9%
heila- og taugaskurðlækningar	114	9	948	979	-3,2%
háls-, nef- og eyrnalækningar	725	47	5.680	5.488	3,5%
lýtalækningar	198	10	1.056	1.201	-12,1%
æðaskurðlækningar	17	1	102	17	-
hjúkrunarmóttaka	36	2	345	440	-21,6%
þvagfæraskurðlækningar (11A)	480	23	3.410	2.964	15,0%
Göngudeildarkomur á skurðlækningadeild (12G)	7	0,4	45	0	-
Næringarstofa	26	2	182	150	21,3%
Skurðlækningsvið samtals	3.423	190	25.101	24.092	4,2%
Starfsmannahjúkrunarfræðingur	127	7	707	627	12,8%

Skurðaðgerðir, eftir aðgerðarflokkun

	Júní 13	Allar aðgerðir í jan.-júní			þar af bráðaaðgerðir					þar af dagdeildaraðgerðir				
		2013	2012	Breyting milli ára	2013	2012	Breyting milli ára	2013	2012	2013	2012	Breyting milli ára	2013	2012
Almennar skurðlækningar	152	1.194	1.304	-8,4%	376	412	-8,7%	31,5%	31,6%	403	469	-14,1%	33,8%	36,0%
Augnaskurðlækningar	345	2.468	2.193	12,5%	33	35	-5,7%	1,3%	1,6%	2.406	2.121	13,4%	97,5%	96,7%
þar af inndælingar lyfs í auga	265	1.667	1.606	3,8%	-	-	-	-	-	1.667	1.606	3,8%	100,0%	100,0%
Barnaskurðlækningar	31	255	296	-13,9%	105	122	-13,9%	41,2%	41,2%	128	150	-14,7%	50,2%	50,7%
Brjóstholsskurðlækningar	48	351	311	12,9%	130	122	6,6%	37,0%	39,2%	15	16	-	4,3%	5,1%
Bæklunarskurðlækningar	185	1.353	1.422	-4,9%	623	616	1,1%	46,0%	43,3%	536	588	-8,8%	39,6%	41,4%
Háls-, nef- og eyrnalækningar	69	554	613	-9,6%	104	115	-9,6%	18,8%	18,8%	361	382	-5,5%	65,2%	62,3%
Heila- og taugaskurðlækningar	49	385	406	-5,2%	85	91	-6,6%	22,1%	22,4%	176	188	-6,4%	45,7%	46,3%
Lýtalækningar ¹⁾	29	196	275	-28,7%	20	47	-57,4%	10,2%	17,1%	59	135	-56,3%	30,1%	49,1%
þvagfæraskurðlækningar	78	514	512	0,4%	77	62	24,2%	15,0%	12,1%	279	321	-13,1%	54,3%	62,7%
Æðaskurðlækningar	20	111	122	-9,0%	30	44	-31,8%	27,0%	36,1%	32	45	-28,9%	28,8%	36,9%
Kvenskurðlækningar	140	1.105	1.089	1,5%	257	251	2,4%	23,3%	23,0%	772	624	23,7%	69,9%	57,3%
Meðganga og fæðing	58	389	383	1,6%	271	279	-2,9%	69,7%	72,8%	6	5	-	1,5%	1,3%
Samtals²⁾	1.204	8.875	8.926	-0,6%	2.111	2.196	-3,9%	23,8%	24,6%	5.173	5.044	2,6%	58,3%	56,5%

1) Fjöldi aðgerða lýtalækna árið 2012 er að hluta til vegna sérsamnings um að fjarlægja PIP brjóstapúða

2) Inndælingar lyfs í auga á dagskurðdeild auglækninga eru nú taldir með í heildarfjölda aðgerða, en voru áður taldir sér.

Nýting skurðsérgreina á úthlutuðum dagvinnutíma¹⁾

	Júní 2013			
	Fossvogur	Hringbraut	Eriksgrata	Kvennadeild
Almennar skurðlækningar	-	63,3%	-	56,7%
Augnækningar	-	40,4%	37,5%	-
Barnaskurðlækningar	-	63,0%	-	-
Brjóstholsskurðlækningar	-	56,4%	-	-
Bæklunarskurðlækningar	60,5%	-	-	-
Háls-, nef- og eyrnalækningar	37,0%	-	-	-
Heila- og taugaskurðlækningar	45,9%	-	-	-
Lýtalækningar	55,4%	-	-	-
þvagfæraskurðlækningar	-	76,8%	-	-
Æðaskurðlækningar	75,7%	-	-	-
Kvenskurðlækningar	-	-	-	56,3%
Meðganga og fæðing	-	-	-	55,5%
Meðalnýting	53,2%	62,0%	37,5%	56,2%

1) Miðað er við samtals nýttan stofutíma ásamt millitíma til þrifa og undirbúnings fyrir næstu

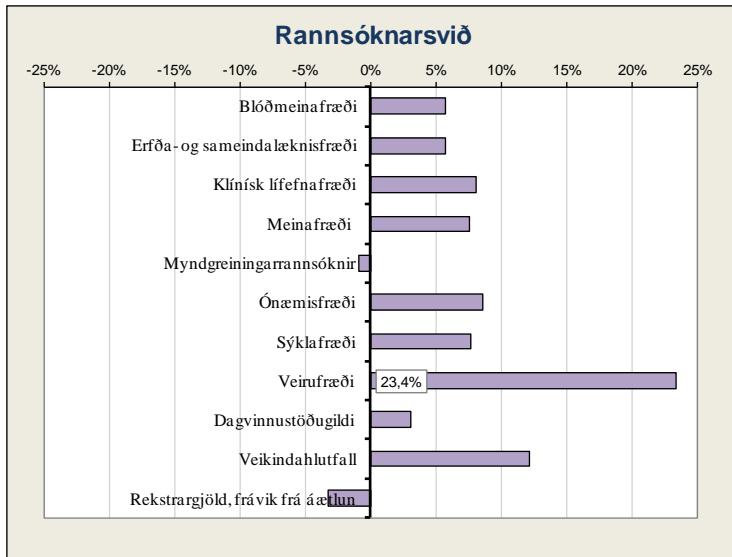
ATH! Sumarlökanir skurðstofa í júní-ágúst valda lækkuðum nýtingartölum þá

Blóðbanki – Reykjavík og Akureyri

(Gögn frá starfseiningu)

	Samtals jan.-júní		Breyting milli ára
	2013	2012	
Blóðgjafar			
Heildarsöfnun heilblóðsgjafa	5.955	6.351	-6,2%
Heildarsöfnun nýrra blóðgjafa	1.167	1.041	12,1%
Ferðir Blóðbankabils	53	47	12,8%
Blóðhlutar			
Heildarframleiðsla rauðkornabykknis	6.051	6.518	-7,2%
Heildarframleiðsla blóðflögubykknis	1.125	1.188	-5,3%
Heildarframleiðsla plasma	2.683	2.253	19,1%
Samtals	9.859	9.959	-1,0%
Þjónusta og rannsóknir			
ABO RhD flokkun	5.020	5.246	-4,3%
Samræmingarpróf	5.038	4.969	1,4%
Rauðkornabykknir frátekið fyrir sjúkling	8.319	8.987	-7,4%
Selt rauðkornabykknir	6.024	6.674	-9,7%
Selt plasma	2.897	2.405	20,5%
Seldar blóðflögur	1.042	1.115	-6,5%
Samtals	28.340	29.396	-3,6%

Rannsóknarsvið



Komur á göngudeildir

(Gögn úr klíniskuvöruhúsi)

	Júní 2013		Janúar - júní		
	Komur	Meðalfjöldi/virkna dag	2013	2012	Breyting milli ára
Erfða- og sameindalæknisfræði	87	5	370	86	-
Rannsóknarsvið samtals	87	5	370	86	-

Rannsóknarsvið ¹⁾

	Samtals	Fjöldi rannsókna		Breyting milli ára
		2013	2012	
Blóðmeinafræði	Samtals	165.757	156.742	5,8%
Erfða- og sameindalæknisfræði				
DNA-rannsóknir		673	476	41,4%
Erfðaráðgjöf		469	261	79,7%
Litningarannsóknir		314	319	-1,6%
Lífefnaerfðafraði		68	90	-24,4%
Nýburaskimun		2.140	2.191	-2,3%
Fósturskimun		1.742	1.773	-1,7%
Samtals	5.406	5.110	5,8%	
Klínísk lífefnafræði	Samtals	598.570	553.777	8,1%
Meinafræði				
Fjöldi vefjasýna		6.622	6.372	3,9%
Almennar vefjasneiðar		32.213	28.892	11,5%
Ýmsar sérítanir (IP/IF/HK ofl.)		9.341	9.360	-0,2%
Flæðigreiningar		11	144	-92,4%
Sjúkrahússkrufningar		26	28	-7,1%
Réttarkrufningar		63	69	-8,7%
Samtals	48.276	44.865	7,6%	
Myndgreining				
Almennar röntgenrannsóknir		35.187	36.415	-3,4%
Æðabræðingar og inngrip		541	513	5,5%
Ísótóparannsóknir		814	847	-3,9%
Ómranisfræði		4.976	5.073	-1,9%
Segulómun		4.518	4.799	-5,9%
Tölvusneiðmyndir		14.354	13.645	5,2%
Tölvusneiðmynda- og óstýrðar ástungur		455	430	5,8%
Endursýning eldri rannsókna		1.772	1.473	20,3%
Samtals	62.617	63.195	-0,9%	
Ónæmisfræði				
Sjálfsónæmissjúkdómar - Skimun		5.290	4.627	14,3%
Sjálfsónæmissjúkdómar - Sértekir		4.632	4.251	9,0%
Magnakerfismælingar		1.688	1.892	-10,8%
Vessabundið ónæmissvar		6.401	6.127	4,5%
Frumubundið ónæmissvar		351	387	-9,3%
Ófnæmispróf - Skimun		2.072	1.840	12,6%
Ófnæmispróf - Sérteki		4.772	4.229	12,8%
Annað		146	-	-
Samtals	25.352	23.353	8,6%	
Sýklafræði				
Þvagræktanir		13.150	12.234	7,5%
Blóðræktanir		4.404	4.041	9,0%
Aðrar ræktanir		13.000	12.105	7,4%
Fjöldi næmisprófa		8.686	8.198	6,0%
Klamydiu og lekanda PCR		16.068	15.004	7,1%
Blóðvatnspróf		5.265	5.063	4,0%
Sérrannsóknir		2.395	1.846	29,7%
Samtals	62.968	58.491	7,7%	
Veirufræði				
Innsend sýni		-	-	-
Alm.blóðvatnspróf		6.049	5.604	7,9%
Ræktanir		3.554	3.247	9,5%
Kjarnasýrumögnun (PCR)		11.347	6.177	83,7%
Áhætturannsóknir		13.903	13.226	5,1%
Samtals	34.853	28.254	23,4%	
Alls	1.003.799	933.787	7,5%	

1) Þetta eru allar rannsóknir framkvæmdar á LSH, fyrir sjúklinga LSH og aðra landsmenn auk utanaðkomandi sjúklinga.

Alengustu DRG flokkar ¹⁾ á legudeildum LSH janúar-júní 2013

(Gögn úr klínísku vörðunni)

Nr.	DRG heiti	Fjöldi lega	Meðal-aldur	Meðalfjöldi legudaga	Verð skv. verðskrá
Vefrænir flokkar					
373	Fæðing um leggöng án aukakvilla	693	30	1,4	278.019
372	Fæðing um leggöng með aukakvillum	397	30	2,4	441.701
373O	Fæðing um leggöng, stutt meðferð	213	32	1,0	119.682
183	Vélindisbólga, raskanir í maga og görnum og ýmsar meltingarraskanir án aukakvilla, 18 ára og eldri	200	55	5,2	403.512
209E	Meiriháttar liðskiptiaðgerð á mjöðm, fyrsta aðgerð, án aukakvilla	165	71	6,6	1.018.423
370	Keisaraskurður með aukakvillum	144	32	4,2	788.819
127	Hjartabilun og lost	142	78	11,5	758.298
167	Botnlangaskurður án margslunginnar megingreiningar eða aukakvilla	138	29	2,0	509.173
371	Keisaraskurður án aukakvilla	137	32	2,6	585.553
012	Hrönnunarraskanir í taugakerfi	127	75	34,9	928.797
494	Gallblöðrunám um kviðarholsspeglun með könnun gallrásar, án aukakvilla	127	51	2,1	577.961
089	Einföld lungna- og brjósthimnubólga með aukakvillum, 18 ára og eldri	126	75	9,9	781.615
209G	Meiriháttar liðskiptiaðgerð á hné/ökla, fyrsta aðgerð	122	68	3,5	882.551
356	Aðgerðir til þess að endurgera getnaðarfæri kvenna	119	64	1,6	518.623
359	Aðgerðir á legi og viðhengjum legs, vegna sjúkdóms sem ekki er illkynja, án aukakvilla	115	47	1,9	729.946
143	Verkur fyrir brjósti	108	65	11,2	745.594
219	Aðgerðir á neðri útlím og á upphandlegg, nema mjöðm, fótur, lærleggur, án aukakvilla, 18 ára og eldri	105	54	3,8	610.031
082	Æxli í öndunarfarum	104	68	6,4	742.031
115B	Ígræðsla, skipti eða lagfæring á varanlegum hjartagangráði	101	77	5,8	734.981
124	Blóðrásarraskanir, nema brátt hjartadrep, með hjartalegg og flókinni greiningu	101	67	8,3	905.170
Geðrænir flokkar og fíknimeðferð					
436B	Áfengis- og/eða vímuefnamisnotkun, án aukakvilla	198	37	5,0	552.785
432M	Endurhæfing innliggjandi sjúklinga á geðsviði (30-90 d)	133	35	48,2	3.832.779
426C	Aðrar raskanir á hugarástandi, yngri en 60 ára	121	34	8,5	773.791
428N	Persónuleikaraskanir	88	33	4,7	600.813
426A	Geðhvörf, yngri en 60 ára	67	38	10,4	975.353
436A	Áfengis- og/eða vímuefnamisnotkun, með aukakvillum	62	42	7,1	726.925
436C	Geðrof vegna misnotkunar áfengis og/eða vímuefna	58	33	7,8	722.587
427A	Kviðaraskanir	52	35	8,8	720.805
430B	Geðklofi, 30-59 ára	50	44	9,1	941.114
430D	Langvarandi geðrof án geðklofæinkenna	37	43	10,8	697.566

¹⁾ DRG flokkunarkerfið er staðlað framleiðslumælikerfi, sem byggist á flokkun sjúklinga, eftir sjúkdómsgreiningum og veittri meðferð. Kerfið er notað víða um heim sem upplýsinga- og/eða fjármögnunarkerfi í sjúkrahúspjónustu. Flokkar kerfisins eru alls 860, en fyrir utan 574 hefðbundna DRG flokka eru 286 flokkar fyrir stuttar legur á sjúkradeild og komur á dag- og göngudeildir. Kallast þeir flokkar DRG-O, en O stendur fyrir „outpatient“. Flokkarnir eru klínískt og kostnaðarlega einsleitir greiðsluflokkar.

Alengustu DRG-O ¹⁾ flokkar á dag-, göngu- og bráðadeildum LSH janúar-júní 2013

(Gögn úr klínísku vörðunni)

Nr.	DRG-O heiti	Fjöldi koma	Meðal-aldur	Meðallengd komu klst.	Verð skv. verðskrá
Vefrænir flokkar					
919O	Geðsjúkdómur sem megingreining, án verulegra aðgerða, stutt meðferð	23.172	36	1,9	13.014
923O	Þættir sem hafa áhrif á heilbrigðisástand og önnur tengsl við heilbrigðisþjónustu, stutt meðferð	19.367	44	1,8	16.965
908O	Sjúkdómar og raskanir í vöðva- og beinakerfi, stutt meðferð	14.408	44	2,7	22.697
914O	Þungun, fæðing og sængurlega, án verulegra aðgerða, stutt meðferð	10.248	30	1,0	9.218
909O	Sjúkdómar eða raskanir á húð eða húðvef, án fylgikvilla, stutt meðferð	9.791	39	1,8	15.725
903O	Sjúkdómar eða raskanir í eyra, nefi, munn og hálsi, stutt meðferð	9.246	44	1,7	16.965
905O	Sjúkdómar eða raskanir í blóðrásakerfi, án viðtækra aðgerða, stutt meðferð	8.644	62	3,0	20.760
906O	Sjúkdómar og raskanir í meltingarfærum, stutt meðferð	8.344	45	3,7	28.507
901O	Sjúkdómar í taugakerfi, án viðtækra aðgerða, stutt meðferð	7.734	48	2,9	25.331
904O	Sjúkdómar eða raskanir í öndunarfarakerfi, stutt meðferð	6.542	54	3,5	25.098
930O	Vandi í brjóstkiertlum, án viðtækra aðgerða, stutt meðferð	5.267	61	1,3	23.317
317O	Koma í blóðskilun, stutt meðferð	4.088	67	4,5	35.866
911O	Sjúkdómar eða raskanir á nýrum og þvagsvegi, stutt meðferð	3.626	54	3,3	36.408
808Y	Bæklunarumbúðir, stutt meðferð	3.397	31	2,6	20.915
912O	Sjúkdómar og raskanir í getnaðarfærum karla, stutt meðferð	3.378	61	1,3	16.887
910O	Innkirtla-, næringar- og efnaskiptaraskanir, stutt meðferð	3.313	45	1,8	20.141
902O	Sjúkdómur eða raskanir í auga, án viðtækra aðgerða, stutt meðferð	3.239	54	1,5	15.106
998O	Hópmeðferð	2.510	63	0,8	13.014
915O	Nýburi og fyrirburi m. sjúkdóma sem eiga upptök sín á burðarmálmstíma, stutt meðferð	2.192	0	1,1	11.697
918O	Smit- og sniklasjúkdómar, án viðtækra aðgerða, stutt meðferð	2.027	18	3,3	33.697
913O	Sjúkdómar og raskanir í getnaðarfærum kvenna, stutt meðferð	1.899	46	1,2	14.331
907O	Sjúkdómur eða raskanir í lifur og gallkerfi, stutt meðferð	1.893	51	2,8	29.901

¹⁾ DRG flokkunarkerfið er staðlað framleiðslumælikerfi, sem byggist á flokkun sjúklinga, eftir sjúkdómsgreiningum og veittri meðferð. Kerfið er notað víða um heim sem upplýsinga- og/eða fjármögnunarkerfi í sjúkrahúspjónustu. Flokkar kerfisins eru alls 860, en fyrir utan 574 hefðbundna DRG flokka eru 286 flokkar fyrir stuttar legur á sjúkradeild og komur á dag- og göngudeildir. Kallast þeir flokkar DRG-O, en O stendur fyrir „outpatient“. Flokkarnir eru klínískt og kostnaðarlega einsleitir greiðsluflokkar.

Fjöldi á biðlistum legudeilda

	Þeir sem hafa beiðið lengur en 3 mán.					Hlutfall sjúklinga sem beiðið hafa > 3 mán.		Heildarfjöldi á bið- og vinnulistum							
	2013	2012	Breyting milli ára	Kynjaskipting		2013	2012	2013	2012	Breyting milli ára		Kynjaskipting			
	Júlí	Júlí		Karlar	Konur	Apríl	Apríl	Júlí	Júlí	Karlar	Konur	Apríl	Jan.	Okt.	
Barna- og unglingsgeðdeild - yngri	0	8	-	0	0	-	-	6	12	-	5	1	4	3	5
Barna- og unglingsgeðdeild - eldri	0	4	-	0	0	-	-	6	14	-57%	4	2	13	18	13
Kvenna- og barnasvið	0	12	-	-	-	0%	46%	12	26	-54%	9	3	17	21	18
Endurhæfingardeild Kleppi	4	7	-	2	2	-	-	22	9	144%	12	10	17	8	12
Vímuefnadeild 33A ¹⁾	0	0	-	0	0	-	-	10	17	-41%	3	7	0	12	15
Geðsvið	4	7	-	2	2	-	-	32	26	23%	15	17	17	20	27
Hjartadeild	303	184	65%	174	129	58%	48%	521	387	35%	307	214	466	450	428
Öldrunardeildir, endurhæfing	2	10	-	1	1	3%	14%	73	69	6%	32	41	81	89	74
Taugadeild	10	10	-	0	10	-	-	15	12	25%	0	15	18	18	16
Öldrunardeildir, meðf. v. öldrunarsjúkd.	0	1	-	0	0	-	-	4	5	-20%	3	1	5	12	4
Hvildarinnlög aldrafra	0	0	-	0	0	-	-	0	0	-	0	0	0	0	0
Öldrunardeildir, annað	0	0	-	0	0	-	-	13	4	225%	6	7	11	7	3
Lyflækningasvið	315	205	54%	175	140	60%	43%	626	477	31%	348	278	581	576	525
Almennar skurðlækningar	93	81	15%	37	56	31%	30%	304	274	11%	124	180	257	233	335
Augnlækningar	660	769	-14%	271	389	74%	80%	891	966	-8%	367	524	918	1.019	1.040
Brjóstholsskurðlækningar	51	30	-	40	11	61%	54%	84	56	50%	64	20	84	80	68
Bæklunarlækningar	503	514	-2%	245	258	67%	72%	755	713	6%	361	394	737	688	742
Háls-, nef- og eyrnalækningar	124	183	-32%	65	59	58%	67%	214	274	-22%	113	101	225	234	286
Heila- og taugaskurðlækningar	8	16	-50%	6	2	31%	23%	26	69	-62%	16	10	37	52	64
Lýtalækningar	124	156	-21%	17	107	75%	71%	165	220	-25%	31	134	164	197	228
Þvagfæraskurðlækningar	33	66	-50%	24	9	25%	42%	130	159	-18%	92	38	136	160	185
Æðaskurðlækningar	1	6	-	1	0	14%	26%	7	23	-70%	3	4	16	13	30
Kjálkaskurðlækningar	18	-	-	9	9	100%	-	18	-	-	9	9	29	40	-
Skurðlækningasvið ²⁾³⁾	1.597	1.821	-12%	706	891	54%	66%	2.576	2.754	-6%	1.180	1.414	2.574	2.676	2.978
Alls	1.916	2.045	-6%	881	1.031	54%	62%	3.246	3.283	-1%	1.552	1.712	3.189	3.293	3.548

¹⁾ Fækkun á biðlista að hluta til vegna breytts verklags. ²⁾ Hér eru taldir allir á bið- og vinnulistum, en áður voru undanskildir þeir sem höfðu fengið tíma í aðgerð. ³⁾ Börn á biðlista eftir skurðaðgerðum á skurðsviði eru meðtalin þó svo að þau liggja á deildum Barnaspítalans í tengslum við skurðaðgerðina.

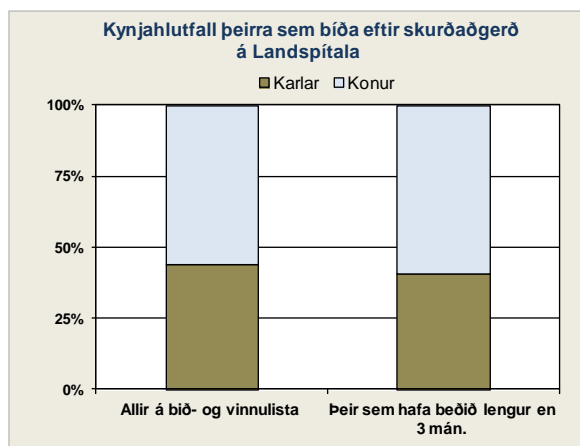
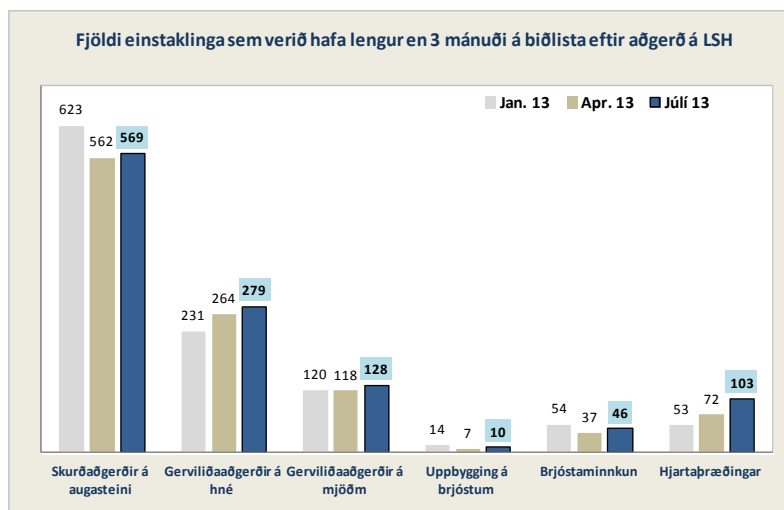
Fjöldi á bið- og vinnulistum

að meðtöldum þeim sjúklingum sem eiga bókaðan tíma í aðgerð eftir 30. júní 2013

	Á biðlista í yfir 3 mánuði						Heildar bið- og vinnulisti			Meðalfjöldi aðgerða á mán. jan. - júní		Raunmeðalbíðtími ¹⁾ Jan. - júní
	2013			2013	2013	2013	2013	2013	2013	2012	2013	
	Júlí 13	Karlar	Konur	Apr. 13	Jan. 13	Júlí	Apríl	Jan. 13	2013	2012	2013	
Skurðaðgerðir á augasteini	569	235	334	562	623	757	758	859	91	59	8,9	
Gerviliðaaðgerðir á hné	279	131	148	264	231	371	359	322	23	30	9,8	
Gerviliðaaðgerðir á mjöðm	128	63	65	118	120	188	181	182	37	38	3,7	
Uppbygging á brjóstum	10	0	10	7	14	12	16	18	2	5	5,2	
Brjóstaminnkun	46	0	46	37	54	48	651	67	3	4	7,5	
Hjartaþræðingar	103	74	29	72	53	232	195	163	142	148	-	

¹⁾ Raunmeðalbíðtími þeirra sem fóru í aðgerð á tímabilinu, í mánuðum

²⁾ Á einungis við síðbúar uppbyggingar á brjóstum. Oft eru gerðar aðgerðir til uppbyggingar á brjósti á sama tíma og brjóstnám og ekki er biðlisti eftir þeim.



Bið sjúklinga eftir úrræðum

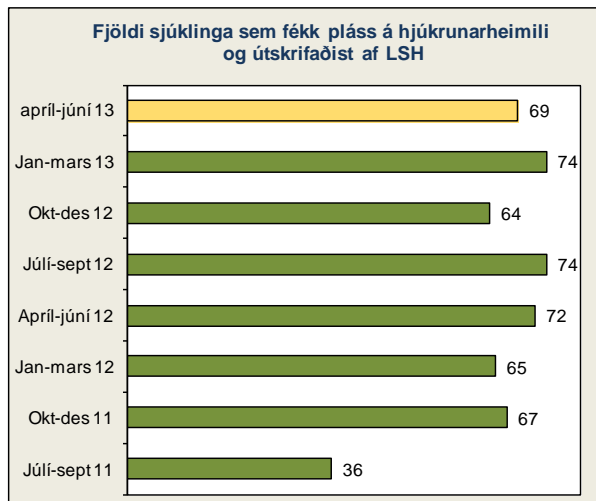
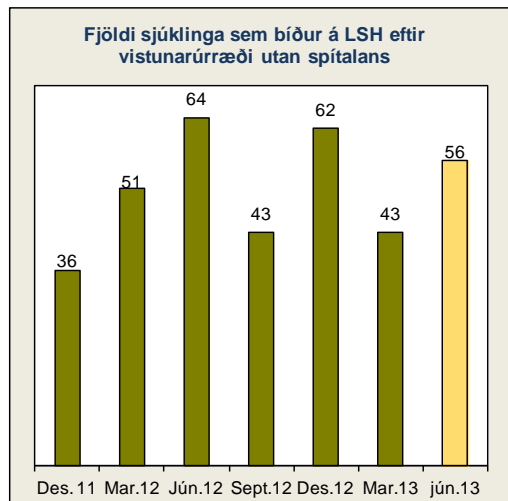
Fjöldi sjúklinga á LSH sem biða eftir vistunar- eða búsetuúrræði utan LSH

	30. júní 2013			Kynjaskipting, allir		Fjöldi af stór-Reykjavíkursvæðinu	Áætlaðir legudagar/ár ¹⁾
	Fjöldi alls	Bið í 3 - 6 mán.	Bið lengur en 6 mán.	Karlar	Konur		
Lyflækningasvið, bráðadeildir	8	0	0	3	5	8	2.920
Lyflækningasvið, öldrunardeildir	16	2	0	8	8	16	5.840
Endurhæfingardeild - bið e. vistunarúrræði	1	0	0	1	0	1	365
Endurhæfingardeild - bið e. búsetuúrræði	0	0	0	0	0	0	0
Skurðlækningasvið	0	0	0	0	0	0	0
Landakot L-2, hjúkrunardeild	18	3	0	12	6	18	6.570
Samtals	43	5	0	24	19	43	15.695
Geðsvið - < 67 ára og með gilt vistunarmat	0	0	0	0	0	0	0
Geðsvið - bið e. búsetuúrræði	13	3	4	12	1	13	4.745
Samtals	13	3	4	12	1	13	4.745
Alls	56	8	4	36	20	56	20.440

1) Áætlaður fjöldi legudaga á ársgrunni m.v. núverandi fjölda sjúklinga á bið eftir varanlegri vistun.

Fjöldi sjúklinga á LSH sem biða eftir plássí á Landakoti

	30. júní 2013		
	Fjöldi alls	Bið í 6 vikur - 6 mán.	Bið lengur en 6 mán.
Geðsvið	1	0	0
Lyflækningasvið	25	3	0
Skurðlækningasvið	9	0	0
Alls	35	3	0



Mannauður og laun

Stöðugildi og laun starfsmanna

	Greidd stöðugildi ¹⁾			Heildarlaun ²⁾			Föst laun ²⁾		Önnur laun	
	2013	2012	Mism. milli ára	2013	2012	Mism. milli ára	2013	2012	2013	2012
Bráðasvið	279,0	270,0	9,0	1.241,9	1.107,8	134,1	779,8	725,8	462,0	382,0
Fjármálasvið	91,8	91,6	0,2	344,2	312,1	32,2	329,1	303,0	15,1	9,0
Geðsvið	426,1	423,0	3,1	1.692,7	1.580,0	112,7	1.232,9	1.155,1	459,8	424,9
Kvenna- og barnasvið	443,8	436,1	7,7	2.194,7	1.960,9	233,9	1.460,1	1.354,2	734,7	606,7
Lyflækningasvið	972,4	974,7	-2,3	4.360,1	3.925,5	434,5	2.856,0	2.682,4	1.504,1	1.243,2
Rannsóknarsvið	352,2	341,7	10,5	1.560,0	1.411,9	148,1	1.090,5	995,3	469,5	416,7
Rekstrarsvið	280,1	267,0	13,1	839,7	742,1	97,6	614,1	551,2	225,6	190,9
Skrifstofa forstjóra	24,3	23,9	0,4	140,6	122,6	18,0	129,9	120,0	10,6	2,6
Skurðlækningasvið	746,6	742,5	4,0	3.789,0	3.379,9	409,1	2.368,8	2.182,1	1.420,3	1.197,9
Útan sviða	1,0	3,5	-2,5	10,0	20,5	-10,5	10,0	19,1	0,0	1,4
Vísinda- og þróunarsvið	50,1	53,6	-3,5	259,2	247,5	11,7	240,9	237,3	18,4	10,2
	3.667,5	3.627,7	39,8	16.432,2	14.810,9	1.621,3	11.112,0	10.325,6	5.320,2	4.485,4

1) Stöðugildi starfsmanna án barnsbúðarleyfa, foreldraorlofs og launalausra leyfa.

2) Hér eru launagjöld án launatengdra gjalda af fata-, fæðis-, aksturspeningum og símakostnaði. Launagjöld samkvæmt rekstraruppgjöri eru hærri sem því nemur.

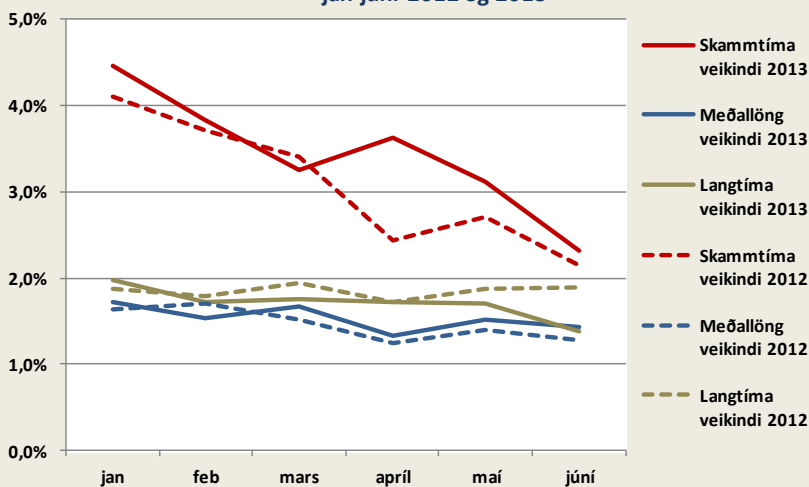
Mannauðsdeild

	2013	2012
Heilsuvernd starfsmanna		
Komur til starfsmannahjúkrunarfræðings	707	627
Berklapróf á starfsmönnum	335	199
Fjöldi deilda/eininga sem fengu vinnuumhverfismat og ráðgjöf	12	18
Fjöldi starfsmanna sem fengu vinnuumhverfismat og ráðgjöf	127	-
Atvik starfsmanna		
Fjöldi skráðra atvika/óhappa/slysa starfsmanna á vinnustað	453	417
- þar af stunguóhöpp	114	107
- þar af ofbeldisatvik	138	149
Hlutfall mála sem lokið er í atvikaskráningakerfi starfsmanna	52%	58%
Starfsþróun og fræðsla		
Almenn nýliðabjálfun:		
Velkomin til starfa, staðbundið nám	291	189
Grunnendurlifgun	92	-
Vefnám	94	-
Fræðsla fyrir stjórnendur, námskeið og fundir:		
Fundir með forstjóra, fjöldi þátttakenda	151	146
Stjórnendabjálfun grunnur I og 2, fjöldi þátttakenda	3	29
Leiðtögalínur, fjöldi þátttakenda	-	223
Dýpkunarnámskeið, fjöldi þátttakenda	22	-
Vinnustaðaheimsókn, fjöldi þátttakenda	19	-

Fjarvistir

	Fjöldi stöðugilda	Hlutfall af greiddum stöðugildum
	2013	2013
Veikindi starfsmanna	243,5	6,6%
Veikindi barna	22,2	0,6%
Kauplaus veikindi	16,6	0,5%
Fæðingarorlof	61,8	1,7%
Námsferðir og námsleyfi	28,4	0,8%

Veikindahlutfall starfsmanna á LSH, eftir tímalengd veikinda, jan-júní 2012 og 2013



Skammtíma veikindi: 1-7 dagar samfelld veikindi (vika). Meðallöng veikindi: 1-56 dagar samfelld veikindi (2 mán). Langtíma veikindi: samfelld veikindi lengur en 57 dagar (>2 mán.)

Fjarvera vegna veikinda, eftir sviðum ¹⁾

	Hlutfall veikinda af gr. stöðugildum jan.-júní	
	2013	2012
Fjármálasvið	4,3 %	4,4 %
Lyflækningasvið	6,4 %	6,6 %
Skurðlækningasvið	6,1 %	5,8 %
Geðsvið	7,2 %	7,4 %
Kvenna- og barnasvið	7,0 %	6,3 %
Rannsóknarsvið	6,6 %	5,9 %
Bráðasvið	7,7 %	7,0 %
Rekstrarsvið	7,6 %	7,1 %
Útan sviða	0,0 %	0,6 %
Vísinda- og þróunarsvið	3,6 %	3,2 %
Skrifstofa forstjóra	6,1 %	4,0 %
LSH í heild	6,6 %	6,4 %
Kauplaus veikindi, allur spítalinn	0,5 %	0,4 %
Alls með kauplausum veikindum:	7,1 %	6,8 %

1) Fjarvera vegna veikinda, veikinda vegna vinnuslyss og veikinda skv. samningi um hlutaveikindi.

Rekstrargjöld

Rekstur LSH - Bráðabirgðastaða

	Rekstrarstaða	Áætlun tímabils	Frávik frá áætlun	Áætlun ársins
Tekjur			+Tekjur yfir áætlun	
Rekstrarframlag ríkisins	19.428,0	19.428,0		38.307,9
Sértekjur ¹⁾	2.341,4	2.257,6	3,7%	6.412,6
Tekjur frá Sí vegna S-merktra lyfja ²⁾	2.439,7	2.336,9	4,4%	4.673,8
Tekjur alls	24.209,1	24.022,5		49.394,3
			+ Gjöld undir áætlun	
Gjöld				
Launagjöld	16.093,4	15.548,8	-3,5%	30.134,0
Rekstrarkostnaður ¹⁾	5.934,8	5.665,6	-4,8%	13.130,1
S-merkt lyf ²⁾	2.388,6	2.279,4	-4,8%	4.673,8
Samtals	24.416,8	23.493,7		47.937,9
Viðhald, tækjabúnaður og stofnkostnaður	546,5	528,8	-3,4%	1.456,4
Gjöld alls	24.963,4	24.022,5		49.394,3
Tekjuafgangur / (Tekjuhalli) án fjármagnsliða	(754,3)	0,0		0,0
Fjármunatekjur og (fjármagnsgjöld)	7,5	0,0		0,0
Tekjuafgangur / (Tekjuhalli) tímabils	(746,8)	0,0		0,0
Í hlutfalli af tekjum alls	-3,1%			

Fjárhæðir í millj. kr

1) Innri viðskipti á LSH eru ekki meðtalin í rekstrargjöldum og sértekjum.

2) Sjúkratryggingar Íslands.

3) Sérstakt framlag til meiriháttar viðhalds og stofnkostnaðar að fjárhæð 13,6 millj. kr. er fært undir sértekjum án útgjaldaheimildar á móti. Halli á þessum lið í uppgjöriinu skýrist að hluta af þeirri færslu og er hann því í raun 13,6 millj. kr. lægri.

Rekstrargjöld sviða - bráðabirgðayfirlit

	Samtals rekstrargjöld				Sértekjur ¹⁾		Laun		Rekstrarkostnaður ¹⁾	
	2013	Áætlun	Mismunur	Frávik %	2013	Áætlun	2013	Áætlun	2013	Áætlun
Skrifstofa forstjóra	178,3	181,3	3,0	1,6%	30,3	28,8	140,5	141,0	68,0	69,1
Fjármálasvið	404,3	399,8	(4,5)	-1,1%	9,8	2,7	343,5	344,2	70,6	58,3
Rekstrarsvið	1.954,7	1.964,5	9,8	0,5%	297,8	301,5	820,2	811,3	1.432,3	1.454,7
Vísinda- og þróunarsvið	300,0	280,9	(19,1)	-6,8%	19,0	28,6	258,9	248,8	60,1	60,8
Lyflækningasvið	5.261,1	5.008,6	(252,5)	-5,0%	376,7	353,0	4.252,6	4.140,8	1.385,2	1.220,9
Skurðlækningasvið	4.935,7	4.747,3	(188,4)	-4,0%	352,0	363,2	3.693,5	3.614,6	1.594,2	1.495,9
Geðsvið	1.706,0	1.687,0	(19,0)	-1,1%	61,9	54,6	1.665,0	1.638,4	102,9	103,2
Kvenna- og Barnasvið	2.403,4	2.362,8	(40,6)	-1,7%	187,8	157,9	2.144,9	2.064,0	446,3	456,7
Rannsóknarsvið	1.575,0	1.524,1	(50,9)	-3,3%	664,5	614,5	1.526,9	1.483,9	712,6	654,6
Bráðasvið	1.064,2	1.004,5	(59,7)	-5,9%	1.137,5	1.124,6	1.208,5	1.170,9	993,2	958,2
Útan sviða, óreglulegir liðir	(95,3)	(261,6)	(166,2)	63,6%	273,9	298,0	38,9	(109,1)	139,7	145,6
Innri viðskipti á LSH	(0,4)	0,0	0,4	-	(1.069,9)	(1.069,9)	0,0	0,0	(1.070,3)	(1.069,9)
Samtals	19.687,0	18.899,2	(787,7)	-4,2%	2.341,3	2.257,5	16.093,4	15.548,8	5.934,8	5.608,1

1) Rekstrarkostnaður og sértekjur er áætlað í samræði við fjármálaráðgjafa sviðanna. Tölur innan sviga sýna rekstrarhalla.

2) Hluti af rekstrartekjum (14 millj) á rannsóknarsviði er til kominn vegna gjafa til tækjakaupa, sem bókast til sérteka þar enn kostnaðurinn liggur á stofnkostnaðar lið spítalans.

Fjárhæðir í millj. króna

Fimm ára tölfræðilegt yfirlit / Five years key statistics / Statistisk oversigt

Fimm ára tölfræðilegt yfirlit ¹⁾

Five years statistical overview ¹⁾

Fem års statistisk oversigt ¹⁾

	2012	2011	2010	2009	2008		
Þróun mannfjölda á höfuðborgarsvæðinu ²⁾						Population development in the capital area ²⁾	Udvikling af befolkningen i hovedstadsområdet ²⁾
Íbúafjöldi	203.594	202.341	200.907	201.251	197.945	Number of inhabitants	Befolkning
Fjölgun íbúa	0,62%	0,71%	-0,17%	1,67%	3,14%	Annual increase	Árlig vækst
Fjöldi einstaklinga 70 ára og eldri	17.082	16.770	16.638	16.470	16.410	Number of inhabitants age 70 years and older	Antal beboere 70 år og ældre
Hlutfall einstaklinga 70 ára og eldri	8,39%	8,29%	8,28%	8,18%	8,29%	Proportion of inhabitants age 70 years and older	Procent beboere 70 år og ældre
Fjöldi einstaklinga 80 ára og eldri	7.148	6.936	6.730	6.537	6.351	Number of inhabitants age 80 years and older	Antal beboere 80 år og ældre
Hlutfall einstaklinga 80 ára og eldri	3,51%	3,43%	3,35%	3,25%	3,21%	Proportion of inhabitants age 80 years and older	Procent beboere 80 år og ældre
Lykiltölur LSH ³⁾						Key operational statistics ³⁾	Nøgletal for hospitalet ³⁾
Rekstrarkostnaður (ISK) uppreiðn. á verðlag ársins 2012 ⁴⁾	39.843.615	39.334.783	39.109.923	43.225.844	49.720.162	Total operational costs (ISK) ⁴⁾	Samlede udgifter ⁴⁾
Launakostnaður	72%	73%	73%	70%	64%	Salaries	Udgifter til personale
Lyfjakostnaður (ISK) ^{4) 5)}	1.404.627	1.402.061	1.476.559	1.706.188	5.928.067	Medication costs (incl. total operational costs) ^{4) 5)}	Udgifter til medicin ^{4) 5)}
Fjöldi einstaklinga sem leituðu til LSH	106.528	106.814	103.384	104.675	107.472	Number of individuals receiving hospital care	Antal personer som fik tjeneste fra hospitalet
Slysa- og bráðapjónusta - fjöldi koma	98.923	96.403	91.454	94.458	95.364	Emergency units, visits	Skadestue, antal besøg
Fjöldi koma á göngudeildir	234.430	238.203	236.339	230.184	242.391	Outpatient units visits, thereof	Ambulante besøg, deraf
Fjöldi koma á dagdeildir ¹⁾	75.781	79.505	81.205	76.413	90.140	dayward units, visits ¹⁾	dagpatienter, antal besøg ¹⁾
Sjúkrahústengdar heimavítjanir	9.177	9.503	13.476	14.411	14.222	hospital at home service, visits	hjemmebesøg
Fjöldi legudaga ¹⁾	213.264	208.563	204.110	211.917	232.570	Patient days ¹⁾	Antal sengedage ¹⁾
Fjöldi lega/innlagna ¹⁾	27.349	27.534	27.728	28.596	28.563	Admissions ¹⁾	Antal indlæggelser ¹⁾
Meðallegutími (dagar)	7,8	7,6	7,4	7,5	8,1	Average length of stay, thereof	Gennemsnitlig liggetid, deraf
þar af legur < 6 mánuðir	7,2	7,0	6,7	6,9	7,0	stays < 6 months	liggetid < 6 måneder
Meðal hjúkrunarþyngd (bráðleiki) sjúklinga	-	-	-	1,20	1,18	Patient acuity	Patient plejetyngde
Meðal DRG vígt legudeildasjúklinga	1,26	1,28	1,22	1,20	1,20	DRG casemix index, inpatients	Gennemsnitlig DRG-vægt af indlagte patienter
Fjöldi DRG eininga ⁶⁾	45.232	48.994	45.912	50.530	47.102	Total DRG units ⁶⁾	Samlede DRG enheder ⁶⁾
Fjöldi rúma í árslok	649	659	677	718	788	Hospital beds	Antal senge
Skurðaðgerðir	14.069	14.383	13.717	13.959	14.494	Surgical procedures, thereof	Kirurgiske behandlinger, deraf
þar af dagdeildaræðgerðir	6.605	6.378	6.036	3.921	2.637	same day surgery	dagskirurgi
Fæðingar	3.263	3.241	3.420	3.500	3.376	Number of births	Antal fødsler
Rannsóknir á rannsóknarsviði	1.832.182	1.822.438	1.737.843	2.086.269	2.068.654	Diagnostic services, thereof	Diagnostiske undersøgelser, deraf
þar af myndgreiningar	123.901	124.140	119.126	125.744	123.950	Diagnostic imaging	antal radiologiske undersøgelser
Greidd stöðugildi/ársverk, meðaltal á mánuði	3.643	3.657	3.648	3.899	3.873	Staffing, full time equivalents	Antal ansatte/ársverk
Fjöldi starfsmanna í upphafi árs (m. Rjóðri)	4.670	4.585	4.774	5.242	5.147	Number of employees	Antal ansatte personer
Starfsmannavefna (%)	11,1%	10,8%	11,3%	11,6%	12,7%	Staff turnover	Personale omsætning

1) Í sumum tilfellum eru tölur ekki sambærilegar milli ára vegna mikilla breytinga á starfsemi LSH á tímabilinu. Þann 1. febrúar 2011 voru St. Jósefsspítali í Hafnarfirði og LSH sameinaðir, en klínísk skráning var ekki að fullu samræmd fyrir en í apríl 2011. Hér hefur því verið bætt við 1.000 dagdeildarkomum, 1.024 legudögum og 96 legum sem eru áætlaðar tölur fyrir starfsemi LSH í Hafnarfirði frá 1. febrúar og fram í apríl 2011.

Figures may be affected by considerable operational changes in the period. In some instances the figures are not comparable between years due to changes in the period. In some instances the figures are not comparable between years due to changes in the period.

2) Gögn frá Hagstofu Íslands. Data from Statistics Iceland. Data fra Islands Statistisk.

3) Tölur úr ársskýrslum LSH. Data from hospital annual reports. Data fra hospitalets årsberetning.

4) Krónutölur í þúsundum, á verðlagi ársins 2012 (skv. vísitölum Hagstofu Íslands), án fjármagnsliða og viðhalds og stofnkostnaðar. Numbers in thousands (ISK), at fixed price level for the year 2012. Tal i tusind (ISK), ved fast pris for året 2012.

5) Kostnaður vegna S-merktra lyfja fluttist til Sjúkratrygginga Íslands 2009. Kostnaður LSH vegna S-merktra lyfja 2008 var 4.188.882 þús.kr. á verðlagi 2012. Það skýrir að einhverju leyti lækkun rekstrarkostnaðar og hlutfallslega aukningu launakostnaðar af heildargjöldum.

Cost of S-labelled medication paid by Icelandic Health Insurance since 2009. Hospital's cost of S-labelled medication in 2008 was 4.188.882 ISK at fixed price level for 2012. That explains to some extent lower operational costs and the higher proportion of salaries between 2008 and 2009.

Udgifter for S-mærket medicin betales af Islands Sygeforsikring siden 2009. Hospitalets omkostninger pga. S-mærket medicin 2008 var 4.188.882 ISK ved fast pris for året 2012. Det forklarer en del af omkostningernes nedsættelse og den proportionelle stigning i lønudgifter mellem 2008 og 2009.

6) Tölur fyrir 2012 eru m.v. stöðuna í febrúar 2013. Einingar samkvæmt DRG vígum hvers árs. Total DRG units based on each years DRG weights. Samlede DRG enheder baseres på årlige DRG vægte.

	2012	2011	2010	2009	2008	
Average exchange rate USD to ISK	125,05	116,07	122,04	123,59	88,07	Gennemsnitlig valutakurs USD til ISK
Average exchange rate EUR to ISK	160,73	161,42	161,89	172,67	127,46	Gennemsnitlig valutakurs EUR til ISK

Uppfært/Updated/Opdateret ágúst 2013

Landspítali

Árshlutareikningur janúar til júní 2013

Efnisyfirlit

	Bls.
Staðfesting ársreiknings	3
Áritun endurskoðenda	4
Rekstrarreikningur	5
Efnahagsreikningur	6
Yfirlit um sjóðstreymi	7
Skýringar	8

Skýrsla framkvæmdastjórnar og staðfesting á árshlutareikningi

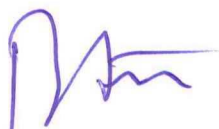
Landspítali (LSH) starfar skv. heilbrigðislögum, nr. 40/2007, lögum um réttindi sjúklinga, nr. 74/1997, lækna­lögum nr. 53/1988, hjúkrunarlögum nr. 8/1974, stjórnsýslulögum nr. 37/1993, upplýsingalögum nr. 50/1996, lögum um fjárreiður ríkisins, nr. 88/1997, og öðrum lögum, reglugerðum og stjórnvaldsfyrirmælum, sem snerta kunna spítalann í heild eða einstaka þætti í starfsemi hans.

Landspítali er þekkingarfyrirtæki og þjónustustofnun í þágu sjúklinga og alls almennings. Spítalinn hefur þrjú þætti hlutverki að gegna, þ.e. þjónusta við sjúklinga, menntun í heilbrigðisvísindum og rannsóknir. Gildi spítalans eru Umhyggja, Fagmennska, Öryggi og Framþróun. Spítalinn leggur áherslu á velferð starfsmanna sinna. Á fyrrihluta árs 2013 voru unnin 3.666 ársverk að meðaltali á Landspítala.

Á tímabilinu janúar til júní 2013 var velta spítalans um 24.209 m. kr. Gjöld voru 747 m.kr. umfram tekjur tímabilsins. Samkvæmt efnahagsreikningi nemur ójafnað eigið fé spítalans um 3.698 m. kr. í lok júní 2013.

Forstjóri og framkvæmdastjóri fjármálasviðs staðfesta árshlutareikning Landspítala fyrir janúar til júní 2013 með undirritun sinni fyrir hönd framkvæmdastjórnar.

Reykjavík, 23. ágúst 2013.



Björn Zoëga
forstjóri



María Heimisdóttir
framkvæmdastjóri

Könnunaráritun endurskoðenda

Til Landspítala og velferðarráðuneytis.

Við höfum kannað meðfylgjandi árshlutareikning Landspítala fyrir tímabilið 1. janúar til 30. júní 2013. Árshlutareikningurinn hefur að geyma skýrslu stjórnenda, rekstrarreikning, efnahagsreikning, yfirlit um sjóðstreymi, upplýsingar um mikilvægar reikningsskilaaðferðir og aðrar skýringar. Árshlutareikningurinn er lagður fram af stjórnendum spítalans og á ábyrgð þeirra í samræmi við lög um ársreikninga og fjárreiður ríkisins. Ábyrgð okkar felst í ályktun okkar um árshlutareikninginn sem byggir á könnuninni.

Umfang könnunar

Könnun okkar fól í sér spurningar til starfsmanna spítalans, einkum til starfsmanna sem eru ábyrgir fyrir fjármálum og reikningsskilum, ásamt greiningum og öðrum könnunaraðgerðum. Könnun felur ekki í sér jafn víðtækar aðgerðir og endurskoðun sem unnin er eftir viðurkenndum endurskoðunarvenjum og er því ekki víst að við fáum vitneskju um öll mikilvæg atriði sem kæmu í ljós við endurskoðun. Þar af leiðandi látum við ekki í ljós álit um endurskoðun.

Ályktun

Við könnun okkar kom ekkert fram sem bendir til annars en að árshlutareikningurinn gefi glögga mynd af afkomu spítalans á tímabilinu, efnahag hans 30. júní 2013 og breytingu á handbæru fé á tímabilinu í samræmi við lög um ársreikninga og fjárreiður ríkisins.

Ríkisendurskoðun, 23. ágúst 2013.



Sveinn Arason,
ríkisendurskoðandi.



Óskar Sverrisson,
endurskoðandi.

Rekstrarreikningur janúar - júní 2013

	Skýr.	Jan - júní 2013	Jan - júní 2012
Tekjur			
Þjónustutekjur	13	4.109.815	3.814.660
Aðrar tekjur	14	<u>671.287</u>	<u>420.433</u>
Tekjur samtals		<u>4.781.102</u>	<u>4.235.093</u>
Gjöld			
Laun og launatengd gjöld	15	16.093.359	14.486.820
Vörunotkun	16	6.143.664	5.629.592
Aðkeypt þjónusta og leigugjöld	17	1.543.788	1.388.696
Annar rekstrarkostnaður	18	<u>636.008</u>	<u>603.445</u>
		24.416.819	22.108.553
Stofnkostnaður og endurbætur	19	<u>546.549</u>	<u>438.646</u>
Gjöld samtals		<u>24.963.368</u>	<u>22.547.199</u>
Tekjuhalli án fjármagnsliða		(20.182.266)	(18.312.106)
Fjármunatekjur og (fjármagnsgjöld)	20	<u>7.452</u>	<u>3.868</u>
Tekjuhalli fyrir ríkisframlag		(20.174.814)	(18.308.238)
Ríkisframlag	4,10, 21	<u>19.428.011</u>	<u>18.224.202</u>
(Tekjuhalli)/tekjuafgangur tímabilsins	10	<u>(746.803)</u>	<u>(84.036)</u>

Efnahagsreikningur 30. júní 2013

Eignir	Skýr.	30. júní 2013	31. desember 2012
Áhættufjármunir			
Hlutabréf	22	2.500	2.500
Veltufjármunir			
Vörubirgðir	6, 23	738.826	661.799
Skammtímakröfur	7, 24, 25	1.381.476	1.639.342
Handbært fé	8	69.689	23.959
Veltufjármunir		2.189.991	2.325.100
Eignir samtals		2.192.491	2.327.600
Skuldir og eigið fé			
Eigið fé			
Höfuðstóll:			
Höfuðstóll í ársbyrjun		(2.950.712)	(2.967.122)
Yfirtekinn höfuðstóll Rjóðurs		0	4
(Tekjuhalli)/tekjuafgangur		(746.803)	16.406
Ójafnað eigið fé	10	(3.697.515)	(2.950.712)
Annað eigið fé:			
Framlag til eignamyndunar		180.494	180.494
Yfirtekið framlag til eignamyndunar St. Jósefsspítala .		2.618	2.618
Annað eigið fé		183.112	183.112
Eigið fé samtals, ójafnað		(3.514.403)	(2.767.600)
Skuldir			
Skammtímaskuldir			
Ríkissjóður	26	3.049.770	2.364.913
Viðskiptaskuldir	11, 27	2.657.124	2.730.287
Skammtímaskuldir		5.706.894	5.095.200
Eigið fé og skuldir samtals		2.192.491	2.327.600
Eignir utan efnahagsreiknings	28		
Skuldbindingar utan efnahagsreiknings	29		

Yfirlit um sjóðstreymi janúar - júní 2013

	Skýr.	Jan - júní 2013	Jan - júní 2012
Rekstrarhreyfingar			
Veltufé frá rekstri:			
(Tekjuhalli)/tekjuafgangur.....		(746.803)	(84.036)
Veltufé til reksturs		<u>(746.803)</u>	<u>(84.036)</u>
 Breyting á rekstartengdum eignum og skuldum:			
Birgðir, (hækkun).....		(77.027)	(52.234)
Skammtímakröfur, lækkun.....		257.866	(134.591)
Viðskiptaskuldir, (lækkun).....		(73.163)	(285.303)
		<u>107.676</u>	<u>(472.128)</u>
 Handbært fé til reksturs		<u>(639.127)</u>	<u>(556.163)</u>
 Fjárfestingar- og fjármögnunarhreyfingar			
Yfirteknar eignir umfram skuldir Rjóðurs.....		0	4
 Breyting á viðskiptastöðu við rikissjóð:			
Framlag rikissjóðs.....	4	(19.428.011)	(18.224.202)
Greitt úr rikissjóði vegna rekstrarframlags.....		20.112.868	18.780.671
Fjárfestingar- og fjármögnunarhreyfingar		<u>684.857</u>	<u>556.473</u>
 Hækkun á handbæru fé		45.730	309
 Handbært fé í ársbyrjun		<u>23.959</u>	<u>16.953</u>
Handbært fé í lok tímabilsins		<u>69.689</u>	<u>17.262</u>

SKÝRINGAR Í ÁRSHLUTAREIKNINGI

Reikningsskilaaðferðir**1. Grundvöllur reikningsskila**

Árshlutareikningur Landspítala fyrir tímabilið janúar til júní 2013 er gerður í samræmi við lög um fjárreiður ríkisins, nr. 88/1997, lög um ársreikninga, nr. 3/2006, og reglugerð um framsetningu og innihald ársreikninga, nr. 696/1996.

Samkvæmt fjárreiðulögum skulu ríkisstofnanir í A-hluta ekki eignfæra varanlega rekstrarfjármuni, heldur gjaldfæra þá á kaupári. Stofnanir eiga almennt ekki að taka lán eða stofna til skuldbindinga til lengri tíma án sérstakra heimilda. Heimilda hefur verið aflað vegna þeirra langtímaskuldbindinga, sem getið er í þessum ársreikningi.

2. Bókhald og fjármál

Bókhald Landspítala er fært hjá spítalanum í samræmdu bókhaldskerfi ríkisstofnana. Spítalinn annast sjálfur um allar fjárreiður, forsendur launa og starfsmannahald.

3. Skattar

Landspítali greiðir ekki tekjuskatt.

4. Skráning tekna

Sértekjur spítalans eru yfirleitt bókaðar í þeim mánuði sem þær falla til. Heildarframlag ríkisins er fært í samræmi við ákvæði fjárlaga. Rekstrarframlag ríkisins janúar til júní 2013 er bókað á grundvelli áætlunar um dreifingu raunútgjalda yfir árið.

5. Skráning gjalda

Gjöld spítalans eru samkvæmt meginreglu bókuð í þeim mánuði sem til þeirra er stofnað.

6. Vörubirgðir

Vörubirgðir eru metnar á kostnaðarverði á grundvelli birgðatalninga, að teknu tilliti til niðurfærslu til varúðar vegna eldri vara.

7. Skammtímakröfur

Skammtímakröfur á skuldunauta eru færðar í efnahagsreikning á nafnverði að teknu tilliti til niðurfærslu vegna áætlaðs taps á útistandandi kröfum.

8. Handbært fé

Handbært fé samanstendur af reiðufé í sjóðum og bankainnstæðum.

9. Lífeyrisskuldbinding

Lífeyrisskuldbinding vegna núverandi og fyrrverandi starfsmanna stofnunarinnar er áhvílandi. Í samræmi við reikningsskilavenju A-hluta ríkissjóðs er þessi skuldbinding þó ekki færð í árshlutareikninginn þar sem heildarskuldbinding ríkisstofnana er færð í einu lagi hjá ríkissjóði.

10. Eigið fé

Ójafnað eigið fé spítalans vegna hallareksturs liðinna ára nam 2.950.712 þús. kr. í upphafi árs. Gerð er grein fyrir breytingu eigin fjár janúar til júní 2013 í meðfylgjandi sundurliðun.

Ójafnað eigið fé 1. janúar 2013.....	(2.950.712)
Tekjuhalli fyrir ríkisframlag	(20.174.814)
Ríkisframlag.....		<u>19.428.011</u>
	Tekjuhalli tímabilsins (<u>746.803)</u> (
	Ójafnað eigið fé 30. júní 2013	<u>(3.697.515)</u>

11. Viðskiptaskuldir

Viðskiptaskuldir eru færðar á nafnverði að viðbættum áföllnum vöxtum.

Sundurliðanir og skýringar

12. Starfspáttagreining

Samkvæmt stjórnskipulagi sjúkrahússins á árinu 2013 skiptist það í 11 aðskildar rekstrareiningar. Viðhalds- og stofnkostnaður, tækjakaup og kostnaður vegna S-merktra lyfja er meðtalinn í kostnaði utan sviða. Breyting samanburðartalna bráðasviðs og utan sviða skýrist að stærstum hluta af breytingu á skipulagi og færslu bókhalds. Kostnaður rekstrareininga spítalans á tímabilinu janúar til júní 2013 greinist sem hér segir:

	Jan-júní 2013	Jan-júní 2012
Skrifstofa forstjóra.....	208.552	164.286
Fjármálasvið.....	414.128	378.496
Rekstrarsvið.....	2.252.487	2.093.525
Vísinda- og þróunarsvið.....	319.013	304.891
Lyflækningasvið.....	5.637.809	5.068.466
Skurðlækningasvið.....	5.287.685	4.764.493
Geðsvið.....	1.767.850	1.651.884
Kvenna- og barnasvið.....	2.591.197	2.338.196
Rannsóknasvið.....	2.239.501	2.014.105
Bráðasvið.....	2.201.662	1.239.845
Utan sviða.....	2.043.484	2.529.013
	Samtals <u>24.963.368</u>	<u>22.547.199</u>

13. Þjónustutekjur

Þjónustutekjur í rekstrarreikningi fela í sér tekjur spítalans af eiginlegri heilbrigðisþjónustu til einstaklinga, annarra sjúkrahúsa og heilsugæslustöðva, auk leigu á ýmsum hjálpartækjum vegna sjúkdóma. Í ársbyrjun 2009 yfirtóku Sjúkratryggingar Íslands ábyrgð á S-merktum lyfjum sjúklinga. Landspítali annast þó innkaup lyfjanna en gerir endurkröfu á SÍ. Innkaupakostnaður er tilgreindur í skýringu nr. 16.

	Jan-júní 2013	Jan-júní 2012
Rannsóknir.....	707.053	630.427
Komur á göngudeildir og bráðadeildir	350.085	311.961
Daggjöld og tekjur af ósjúkratryggðum sjúklingum.....	182.726	157.310
Sérfræðiþjónusta, önnur.....	298.976	351.957
S-merkt lyf, endurkrafa á SÍ	2.439.711	2.240.059
Hjálpartæki, seld þjónusta.....	131.264	122.946
Samtals	4.109.815	3.814.660

14. Aðrar tekjur

Aðrar tekjur spítalans samanstanda af ýmsum tekjuliðum, öðrum en tekjum af eiginlegri heilbrigðisþjónustu. Í maí 2012 tók LSH við starfsmannamötuneytinu frá verktaka sem skýrir hækkun tekna af seldu fæði milli tímabila. Breyting vörusölu skýrist að stærstum hluta af breytingum á skipulagi og færslu bókhalds.

Selt fæði	90.817	25.122
Rannsókn- og þróunarverkefni	74.209	75.599
Önnur seld þjónusta	52.286	51.386
Framlög opinberra aðila	20.474	22.463
Framlög og gjafir	195.407	59.204
Vörusala	123.423	38.208
Leigutekjur	39.494	38.745
Aðrar tekjur	75.177	109.706
Samtals	671.287	420.433

15. Laun, launatengd gjöld og starfsmannamál

Launagjöld Landspítala hækka um 11,1% milli tímabilanna. Sundurliðun launa og launatengdra gjalda fyrir tímabilið janúar til júní 2013 er sem hér segir:

Dagvinnulaun.....	8.979.477	8.327.195
Yfirvinna.....	1.686.212	1.278.174
Álagsgreiðslur.....	2.028.285	1.874.516
Önnur laun.....	326.605	256.685
Launatengd gjöld.....	3.072.780	2.750.250
Samtals	16.093.359	14.486.820

Ársverk starfmanna Landspítala voru 3.666 að meðaltali á tímabilinu janúar til júní 2013 en þau voru til samanburðar 3.626 fyrir sama tímabil árið 2012.

16. Vörunotkun

Í meðfylgjandi sundurliðun er gerð grein fyrir hinum ýmsu liðum vörukaupa, að teknu tilliti til birgðabreytinga þar sem við á. Vörunotkunin hækkar um 9,1% á milli tímabilanna. Í skýringu nr. 23 má sjá vörubirgðir 30. júní 2013.

	Jan-júní 2013	Jan-júní 2012
Lækninga- og hjúkrunarvörur.....	1.797.335	1.675.333
S-merkt lyf.....	2.388.635	2.212.088
Lyf.....	811.525	686.538
Rannsóknarvörur.....	450.226	407.875
	<u>5.447.721</u>	<u>4.981.835</u>
Matvæli.....	316.802	249.168
Orkugjafar.....	168.761	185.663
Tímaritaáskrift, bækur og skrifstofuvörur.....	82.283	87.335
Byggingarvörur.....	32.191	35.610
Lín, fatnaður og hreinlætisvörur.....	95.906	89.981
	<u>695.943</u>	<u>647.757</u>
Samtals	<u>6.143.664</u>	<u>5.629.592</u>

17. Aðkeypt þjónusta og leigugjöld

Aðkeypt þjónusta og leigugjöld nema samtals 1.544 m. kr. á tímabilinu janúar til júní 2013. Þessi liður hækkar um 11,2%.

Sérfræðiþjónusta.....	463.421	385.990
Verkkaup.....	438.266	432.598
Leigu- og afnotagjöld.....	220.655	210.039
Ferðir, fundir, risna o.fl.	171.431	132.927
Aðkeyptur akstur.....	142.892	131.663
Flutningaþjónusta.....	41.760	48.698
Annað.....	65.363	46.782
Samtals	<u>1.543.788</u>	<u>1.388.696</u>

18. Annar rekstrarkostnaður

Annar rekstrarkostnaður samanstendur meðal annars af fasteignagjöldum og öðrum opinberum gjöldum, framlögum til rannsókna og kaupum á ýmsum búnaði og minniháttar tækjum. Kostnaðurinn hækkar um 32,6 m. kr.

Opinber gjöld og tryggingar.....	254.257	238.745
Framlag til rannsókna.....	51.106	70.957
Tæki, áhöld, varahlutir.....	280.847	225.425
Ýmis óreglulegur kostnaður.....	49.798	68.318
Samtals	<u>636.008</u>	<u>603.445</u>

LANDSPÍTALI

19. Stofnkostnaður og endurbætur

Stofnkostnaður spítalans felur í sér kaup á margs konar tækjabúnaði og fasteignum, ásamt endurbótum á húseignum og lóðum.

	Jan - Jún 2013	Jan - jún 2012
Tækjakaup.....	392.805	213.388
Endurinnrétting geðdeilda.....	0	127.595
Grensás, endurbygging.....	0	30.502
Göngudeildir, hjartaranns. og ísótópastofa, 10 E - G, endurnýjun....	0	16.796
Apótek, endurinnrétting.....	0	11.977
Líknardeildir, hús 8-9, endurinnréttingar.....	0	9.543
Hringbraut, eldvarnir.....	0	6.997
Göngudeild skurðlækninga, E4 og B3, endurnýjun.....	0	6.477
Blóðlækningadeild 11G - einangrunarstofur.....	0	5.188
Rannsóknarstofa í meinafræði, hús 8, endurbætur utanhúss.....	22.680	2.080
Aðalbygging, endurbætur utanhúss.....	29.504	0
Geðgjörgæsla, endurinnrétting innanhúss.....	16.101	0
Fossvogur, aðgangsstýrikerfi.....	14.792	0
Fossvogur og Hringbraut, breyting vegna nýrra loftpressa.....	14.020	0
Landakot, endurinnrétting lyfjaherbergis.....	9.443	0
Barnaspítali, bráðaherbergi.....	6.040	0
Kvennadeild, endurinnrétting.....	6.020	0
Göngudeild, blóðtaka, endurnýjun.....	5.790	0
Vélasalir, endurbætur.....	5.762	0
Tilfærslur á skrifstofuhúsnæði.....	4.617	0
Grensás, endurbætur á sundlaug.....	3.695	0
Annað.....	15.280	8.103
Samtals	546.549	438.646

20. Fjármunatekjur og fjármagnsgjöld

Vaxtatekjur spítalans eru einkum af kröfum á skuldunauta. Þær kröfur, þ.á m. vaxtakröfur, eru færðar niður vegna þekktrar eða metinnar tapsáhættu, sbr. skýringu nr. 25.

Vaxtatekjur.....	10.594	8.422
Gengismunur.....	1.067	(3.865)
Vaxtagjöld.....	(4.209)	(689)
Samtals	7.452	3.868

21. Fjárheimild og rekstur

Á fjárlögum ársins 2013 eru Landspítala ætlaðar 38.281,0 m. kr. í ríkisframlag fyrir allt árið. Með millifærslum hafa fjárheimildir ársins hækkað um 26,9 m. kr. Áætlaðar fjárheimildir tímabilsins eru tilgreindar á grundvelli áætlaðra raunútgjalda sviða yfir árið, sbr. meðfylgjandi yfirlit. Fjárheimildir ársins munu samsvara framlagi til spítalans á fjárlögum og fjáraulögum, auk millifærslna.

LANDSPÍTALI

	Fjárlög ársins 2013	Áætlun jan-júní	Árshluta- reikningur	Mismunur
Laun og launatengd gjöld.....	(30.454.600)	(15.548.793)	(16.093.359)	(544.566)
Önnur rekstrargjöld og fjármagnsliðir.....	(10.367.400)	(7.944.949)	(8.316.008)	(371.059)
Sértekjur.....	3.720.000	4.594.521	4.781.102	186.581
Mismunur rekstrargjalda og sértekna	(37.102.000)	(18.899.221)	(19.628.266)	(729.045)
Stofnkostnaður og endurbætur.....	(1.179.000)	(528.790)	(546.549)	(17.760)
Samtals	(38.281.000)	(19.428.011)	(20.174.814)	(746.803)

22. Hlutabréf

Hlutfjáreign er hlutur Landspítala í Rannsókn- og háskólaneti Íslands hf. Sjá skýringu nr. 28 varðandi eignarhluti í félögum utan efnahagsreiknings.

23. Vörubirgðir

Birgðir eru metnar á kostnaðarverði, eftir 7,5% niðurfærslu til varúðar vegna úreldingar. Breytingu birgða á einstökum lagerum á milli ársloka 2012 og júníloka 2013 má sjá á eftirfarandi yfirliti.

	30.6.2013	31.12.2012
Lækninga- og hjúkrunarvörur.....	204.668	195.648
Lyf.....	199.860	149.685
Rannsókn- og röntgenvörur.....	271.258	258.076
Rekstrarvörur.....	47.791	41.833
Matvæli.....	15.249	16.557
Samtals	738.826	661.799

24. Skammtímakröfur

Skammtímakröfur eru einkum vegna seldrar þjónustu til Sjúkratrygginga Íslands, heilbrigðisstofnana og almennings.

Heilbrigðisstofnanir.....	185.616	209.309
Sjúkratryggingar Íslands.....	398.725	607.685
Einstaklingar.....	638.963	608.159
Fyrirtæki og ýmsar stofnanir.....	170.393	207.870
Aðrar kröfur.....	183.272	195.354
Kröfur samtals	1.576.969	1.828.377
Niðurfærsla krafna.....	(195.493)	(189.035)
	1.381.476	1.639.342

25. Niðurfærslur viðskiptakrafna

Viðskiptakröfur spítalans eru færðar niður til að mæta þekktu eða áætluðu tapi. Niðurfærslureikningurinn 30. júní 2013 og breyting hans á tímabilinu er sem hér segir:

	30.6.2013	31.12.2012
Niðurfærslureikningur 1. janúar.....	189.035	155.339
Afskrifaðar tapaðar kröfur tímabilsins.....	(33.457)	(82.946)
Framlag í niðurfærslureikning.....	39.915	116.642
Samtals	195.493	189.035

26. Ríkissjóður

Í efnahagsreikningi er viðskiptastaða Landspítala við ríkissjóð tilgreind sérstaklega. Þessi staða sýnir mismun á milli ríkisframlags og greiðslna úr ríkissjóði til spítalans. Í lok júní 2013 nam skuld spítalans við ríkissjóð 3.049,8 m. kr. Staða og hreyfingar í þessum viðskiptum við ríkissjóð voru sem hér segir:

Staða 1. janúar 2013	(2.364.913)
Ríkisframlag	19.428.011
Greiðslur úr ríkissjóði	(20.112.868)
Staða 30. júní 2013	<u>(3.049.770)</u>

27. Viðskiptaskuldir

Viðskiptaskuldir eru að stórum hluta vegna lyfjakaupa og annarra vörukaupa frá birgjum.

Önnur mál

28. Eignir utan efnahagsreiknings

Varanlegir rekstrarfjármunir

Fasteignir og aðrir varanlegir rekstrarfjármunir Landspítala eru ekki eignfærðir í efnahagsreikningi, sem er í samræmi við ákvæði um A-hluta stofnanir í lögum um fjárreiður ríkisins, nr. 88/1997. Í meðfylgjandi sundurliðun er tilgreint fasteigna- og brunabótamat þeirra fasteigna sem tilheyra spítalanum þann 30. júní 2013.

	Fasteignamat	Brunabótamat
Hringbraut.....	10.641.587	16.223.435
Fossvogur.....	4.666.205	7.675.330
Landakot.....	1.301.610	2.058.210
Kópavogur.....	1.105.250	1.122.700
Kleppur.....	1.774.196	1.476.240
Vífilsstaðir.....	745.873	1.087.815
Grensás.....	708.760	1.102.550
Tunguháls.....	394.950	523.950
Sumarhús starfsmanna.....	159.574	263.919
Aðrar eignir.....	1.882.750	2.477.635
Samtals	<u>23.380.755</u>	<u>34.011.784</u>

Aðrir varanlegir rekstrarfjármunir LSH utan efnahagsreiknings eru fyrst og fremst ýmis konar tæki og háþróaður búnaður, sem tengist starfsemi spítalans. Í skýringu nr. 29 má til hliðsjónar sjá þær skuldbindingar sem hvíla á LSH þann 30. júní 2013 vegna kaupa á margs konar tækjabúnaði.

Eignarhlutir í félögum

Landspítali hefur á undanförunum árum fengið í sinn hlut eignarhluti í félögum án þess að láta af hendi reiðufé eða önnur bókfærð verðmæti sem greiðslur. Endurgjald hefur falist í verðmætum í formi framlagðrar aðstöðu fyrir vísindamenn og vinnu þeirra, eða framsali réttinda til viðkomandi félaga.

Kostnaðarverð þessara eignarhluta liggur því ekki fyrir og engar upplýsingar eru til reiðu um markaðsvirði. Félög þessi eru a.m.k. 10 talsins.

29. Skuldbindingar utan efnahagsreiknings

Orlof og annar launatengdur frítímaréttur

Óúttekið áunnið orlof starfsmanna miðað við júnílok 2013 hefur verið reiknað sérstaklega, en er ekki fært í árshlutareikninginn samkvæmt reikningsskilavenjum hjá ríkisstofnunum. Sama á við um sérstakan frítökurétt starfsmanna spítalans. Þessar skuldbindingar eru reiknaðar að meðtöldum launatengdum gjöldum.

	30.6.2013	30.6.2012
Sumarorlof.....	2.647.200	2.414.213
Hvildartímafrí.....	589.155	585.835
Vaktafrí og annar áunninn frítími.....	221.330	204.949
Samtals	3.457.685	3.204.997

Samningar

Sjúkrahúsið hefur gert eignaleigu- og rekstrarleigusamninga vegna fjármögnunar á kaupum á varanlegum rekstrarfjármunum en eftirstöðvar þeirra skuldbindinga eru ekki færðar í reikningsskilin. Afborganir eru almennt gjaldfærðar við greiðslu. Eigna- eða rekstrarleigusamningar eru í flestum tilvikum gerðir í erlendri mynt og því er gengisáhætta samfara þessum skuldbindingum. Auk þessara fjármögnunarsamninga hefur spítalinn gert margs konar skuldbindandi hugbúnaðar- og þjónustusamninga vegna upplýsingakerfa. Gerð er grein fyrir helstu flokkum þessara skuldbindinga í meðfylgjandi yfirliti.

	Skuldbinding 30.6.2013
Tölvubúnaður.....	142.993
Lækningatæki og annar tækjabúnaður.....	669.383
Samtals vegna tækja	812.376
Hugbúnaðar- og þjónustusamningar.....	552.055
Samtals	1.364.431

Endurreikningur samninga um kaup- og fjármögnunarleigu:

Í kjölfar dóma Hæstaréttar Íslands er óvissa til staðar um mögulegan endurreikning af hálfu fjármögnunarfyrirtækja á fjórum kaupleigu- og fjármögnunarleigusamningum í erlendri mynt, sem Landspítalinn gerði á síðasta áratug við fjármögnun tækjakaupa. Landspítali hefur ávallt staðið í skilum með greiðslur afborgana af lánasamningunum. Skuldbinding er ekki færð í árshlutareikninginn vegna þessa óvissa endurreiknings.

Húsaleiga

Landspítalinn hefur gert nokkra húsaleigusamninga við leigusala, með mismunandi samningstíma og uppsagnarfresti. Fjárhagslegar skuldbindingar spítalans vegna þessa næstu þrjú árin nema 534,8 m. kr í lok júní 2013 á núvirði.