



STARFSEMISUPPLÝSINGAR - UPPGJÖR
LANDSPÍTALI 2016

Umhyggja – Fagmennska – Öryggi – Framþróun

Frankvæmdastjórn

Páll Matthíasson forstjóri

Alma Möller framkvæmdastjóri aðgerðasviðs
Ásta Bjarnadóttir framkvæmdastjóri mannaúðssviðs
Benedikt Olgeirsson framkvæmdastjóri þróunar
Guðlaug Rakel Guðjónsdóttir framkvæmdastjóri flæðisviðs
Hlíf Steingrímisdóttir framkvæmdastjóri lyflækningasviðs
Ingólfur Þórisson framkvæmdastjóri rekstrarsviðs
Jón Hilmar Friðriksson framkvæmdastjóri kvenna- og barnasviðs og settur
framkvæmdastjóri rannsóknarsviðs
Lilja Stefánsdóttir framkvæmdastjóri skurðlækningasviðs
Linda Kristmundsdóttir settur framkvæmdastjóri kvenna- og barnasviðs
María Einisdóttir framkvæmdastjóri geðsviðs
María Heimisdóttir framkvæmdastjóri fjármálasviðs
Ólafur Baldursson framkvæmdastjóri lækninga
Sigríður Gunnarsdóttir framkvæmdastjóri hjúkrunar

ÚTGEFANDI: LANDSPÍTALI, FJÁRMÁLASVIÐ

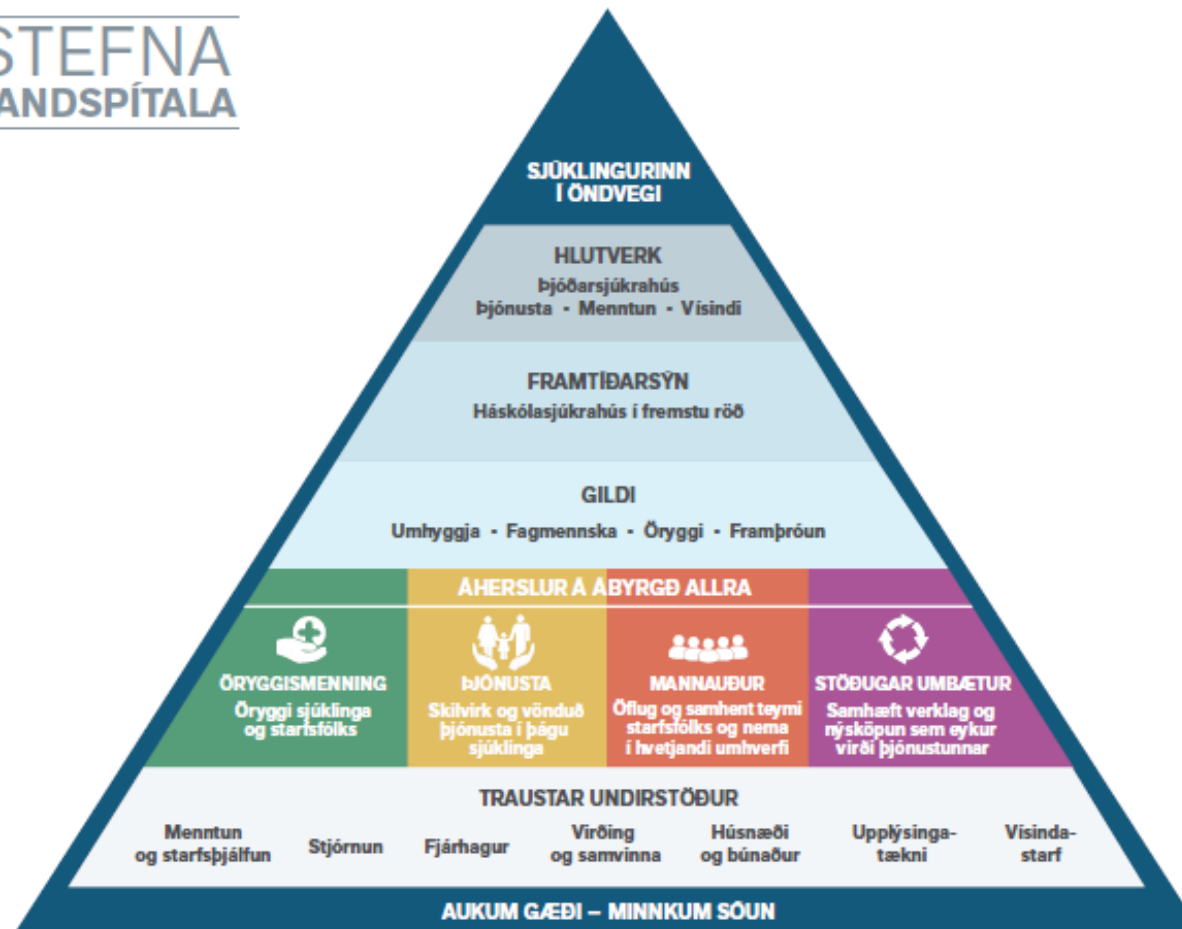
Ritstjóri: Elísabet Guðmundsdóttir, netfang: elisabeg@landspitali.is Ábyrgðarmaður: Helga H. Bjarnadóttir, netfang: helgab@landspitali.is

Efnisyfirlit

Efnisyfirlit.....	3
Inngangur forstjóra	5
Starfsáætlun Landspítala 2017.....	6
Lykiltölur Landspítala.....	7
Lykiltölur sviða.....	8
Klínísk þjónusta	10
Gæðavísar LSH og dæmi um klínísk umbótaverkefni.....	19
Kennslu- og vísindastarf	25
Mannauður	26
Umhverfismál	30
Fjármál og rekstur	32
Fjárframlög ríkis.....	35
Fimm ára tölfræðilegt yfirlit	36

Á upplýsingavef Landspítala (www.landspitali.is) er m.a. að finna erindi ársfunda, ársreikninga, ársskýrslur og starfsemissupplýsingar síðastliðinna 15 ára, eða allt frá árinu 2000. Einnig er hægt að sjá starfsemistölur niður á starfseiningar í janúar-desember hefti hvers árs á vef LSH undir „Spítalinn í tölum“.

STEFNA LANDSPÍTALA



Hlutverk Landspítala

Landspítali er þjóðarsjúkrahús Íslendinga og háskólasjúkrahús. Þar starfa um 5.000 manns og veitt er fjölbreytt, almenn og sérhæfð heilbrigðisþjónusta.

Landspítali er miðstöð menntunar, þjálfunar og rannsókna á sviði heilbrigðisvísinda þar sem markvisst er unnið að nýsköpun á grundvelli þekkingar.

Sjúklingurinn er ávallt í öndvegi.

Framtíðarsýn

Landspítali er í fremstu röð háskólasjúkrahúsa.



Inngangur forstjóra

Landspítali leggur metnað sinn í að gera almenningi og yfirvöldum grein fyrir starfsemi, rekstri og árangri þjóðarsjúkrahússins með reglulegri upplýsingagjöf.

Hér fylgja tölulegar upplýsingar um helstu þætti í starfsemi spítalans árið 2016. Í samanburði á tölum milli ára má greina áhrif verkfalla á starfsemi ársins 2015.

Ítarlegri upplýsingar um fjárreiður sjúkrahússins í ársreikningi ásamt heildaryfirlit yfir vísindastarf á Landspítala má finna á www.lsh.is.

Landspítali þakkar fyrir árið 2016.

Starfsáætlun Landspítala 2017

útkoma árangursvísa og staða þeirra í árslok 2016

STARFSÁÆTLUN LANDSPÍTALA 2017

LYKILÁHERSLUR	ÁRANGURSVÍSAR	Staðan 2016	Markmið 2017
ÖRYGGISMENNING <ul style="list-style-type: none"> Stöðluð upplýsingagjöf og markviss yfirfærsla ábyrgðar Aðgerðaáætlun til að fyrirbyggja helstu flokka atvika; sýkingar, föll, lyfjættvik og þrýstingssár Öryggis- og umbótaþjálfun starfsmanna 	ÖRYGGISMENNING <ul style="list-style-type: none"> Hlutfall eininga með virka notkun SBAR Fjöldi alvarlegra atvika Spítalasykingar 	7% 14 7,1%	70% 0 6,5%
ÞJÓNUSTA <ul style="list-style-type: none"> Stytta bið eftir þjónustu Efla dag- og göngudeildir Auka þátttöku sjúklinga í eigin meðferð 	ÞJÓNUSTA <ul style="list-style-type: none"> Hlutfall sjúklinga á biðlista sem beðið hafa meira en 3 mánuði eftir meðferð Meðallegutími, dagar Ánægja sjúklinga með þjónustu spítalans (á skala 1-10) 	64% 7,8 8,5	50% 7,0 8,8
MANNAUÐUR <ul style="list-style-type: none"> Landspítali verði betri og eftirsóknarverðari vinnustaður Efla teymisvinnu og bæta samskipti Mönnunarmódel og vinnuskipulag mæti þörfum starfsmanna 	MANNAUÐUR <ul style="list-style-type: none"> Starfsánægja (á skala 1-5) Veikindahlutfall Starfsmannavelta 	4,0 6,6% 12,2%	4,2 6% 11%
STÖÐUGAR UMBÆTUR <ul style="list-style-type: none"> Þróa og innleiða meðferðarferla Endurskoða og innleiða vísindastefnu Innleiða reglulega umbótafundir 	STÖÐUGAR UMBÆTUR <ul style="list-style-type: none"> Fjöldi innleiddra heildstæðra meðferðarferla Fjöldi birtra greina í ritrýndum tímaritum Hlutfall eininga með reglulega umbótafundir 	0 227 14%	6 230 50%

Tveir árangursvísar LSH fyrir árið 2017 eru nýir og tengjast innleiðingu nýs verklags á árinu 2017. Það eru: notkun SBAR og innleiðing heildstæðra meðferðarferla og því tölur þar lágar fyrir árið 2016.

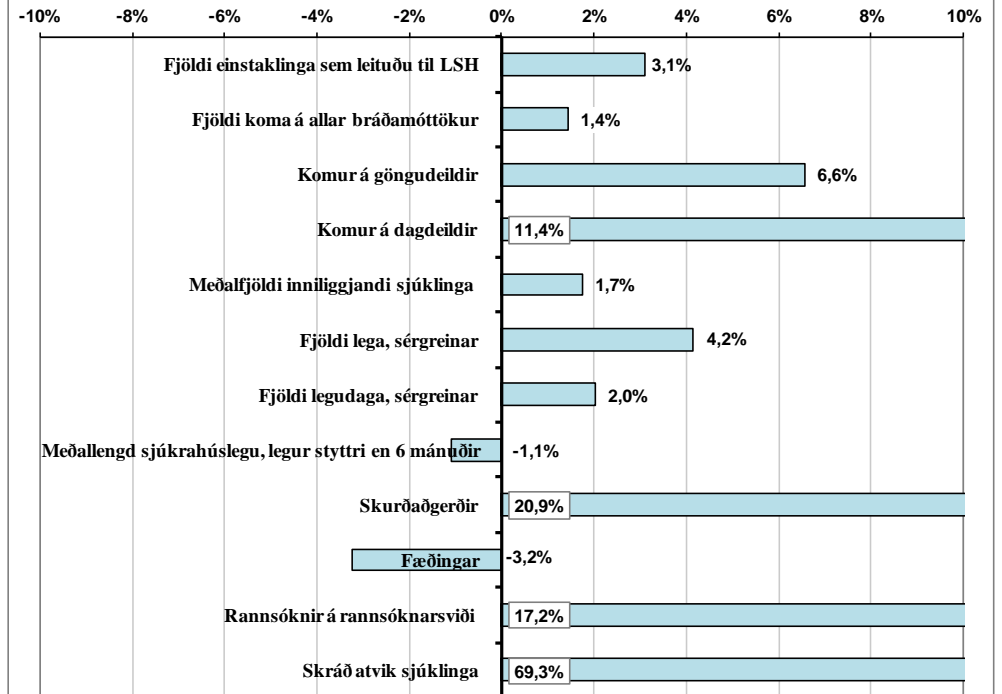
Lykiltölur Landspítala

Lykiltölur LSH

	2016	2015	Hlutfallsleg breyting
Klínísk þjónusta			
Fjöldi einstaklinga sem leituðu til LSH ¹⁾	110.235	106.912	3,1%
Fjöldi koma á allar bráðamóttökur	102.513	101.066	1,4%
Komur á göngudeildir	241.335	226.488	6,6%
Komur á dagdeildir	83.651	75.088	11,4%
Meðalfjöldi innliggjandi sjúklinga	625	614	1,7%
Fjöldi lega, sérgreinar	26.277	25.227	4,2%
Fjöldi legudaga, sérgreinar	228.660	224.117	2,0%
Meðallengd sjúkráhúslegu, legur styttri en 6 mánuðir ²⁾	7,8	7,9	-1,1%
Skurðaðgerðir (án inndælinga lyfs í auga)	15.709	12.995	20,9%
Fæðingar	2.939	3.037	-3,2%
Rannsóknir á rannsóknarsviði	2.266.755	1.933.698	17,2%
Öruggur spítali			
Skráð atvik sjúklinga ³⁾	6.176	3.647	69,3%
Skráð atvik starfsmanna	892	957	-6,8%
Starfsmenn			
Meðalfjöldi dagvinnustöðugilda starfsmanna ⁴⁾	3.951	3.739	5,7%
Fjöldi starfsmanna í upphafi árs	5.131	5.019	2,2%
Starfsmannavelta	12,2%	11,7%	4,3%
Veikindahlutfall ⁵⁾	7,1%	6,5%	9,2%
Starfsánægja	4,0	4,1	-2,4%
Rekstrargjöld á verðlagi ársins 2016 ⁶⁾			
Rekstrargjöld	58.553	57.283	2,2%
Launagjöld	43.552	43.663	-0,3%

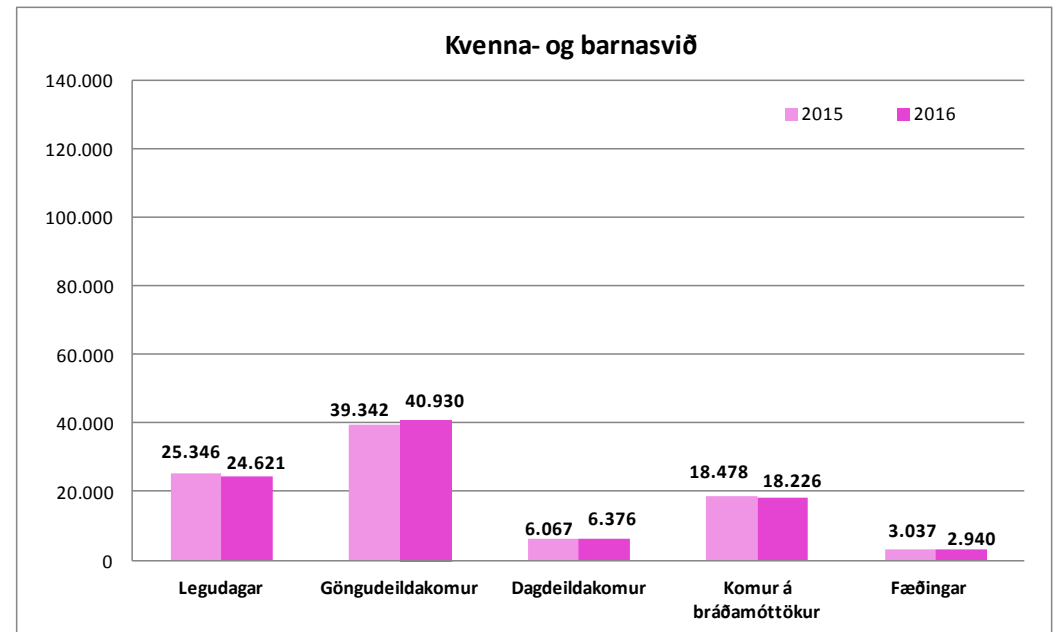
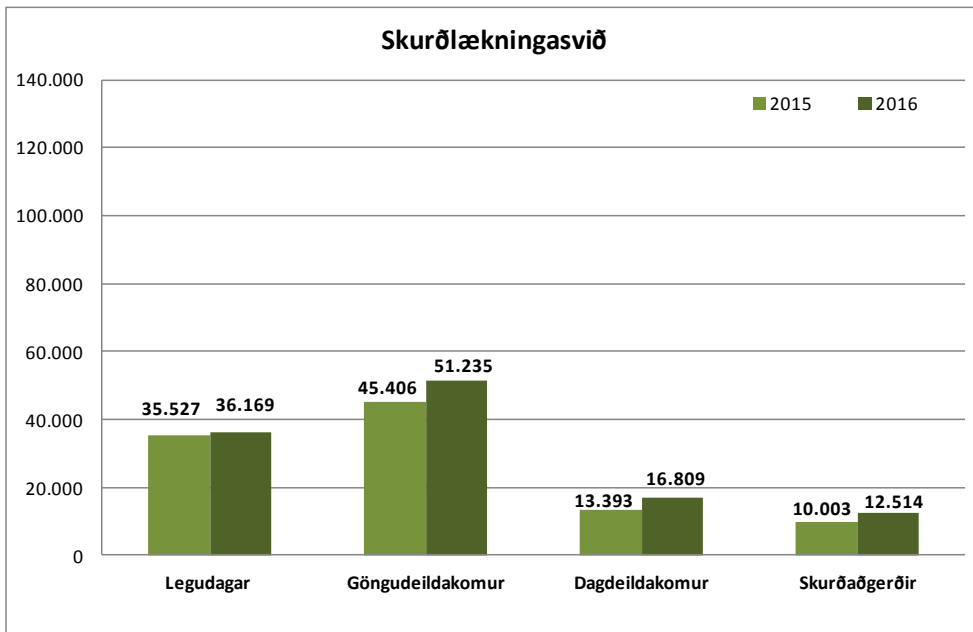
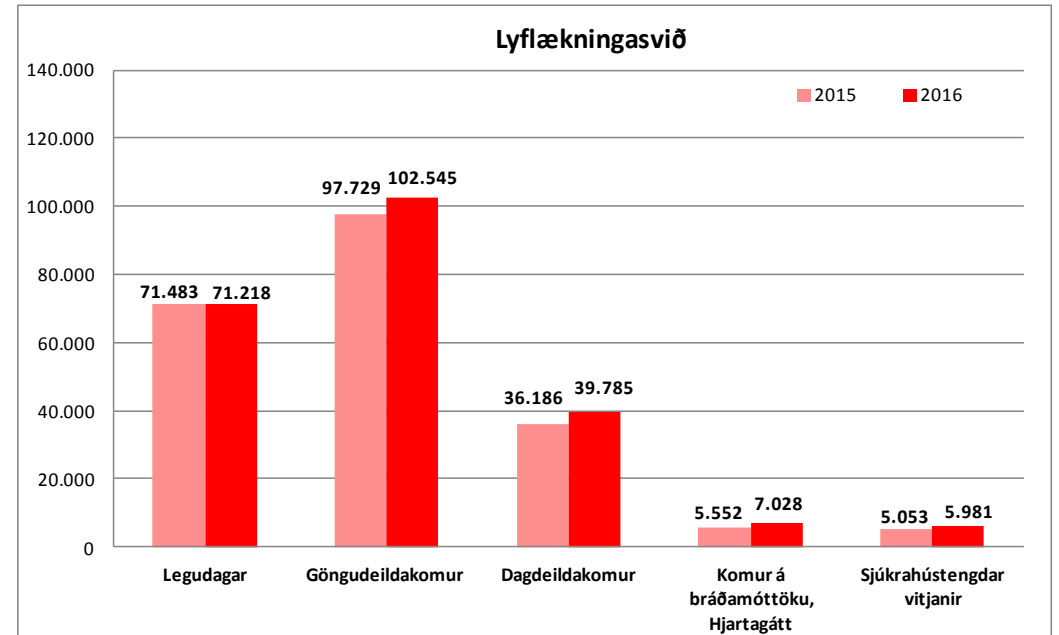
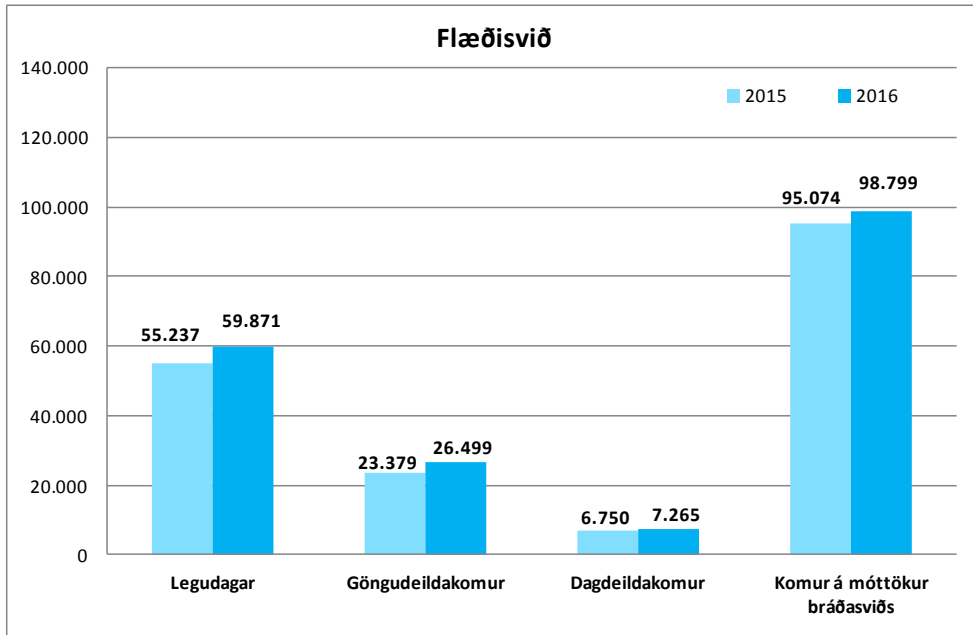
1) Þetta eru einstaklingar sem margir hverjir komu oft á spítalann, en hver einstaklingur er hér einungis talinn einu sinni. 2) Hér er fyrir bæði árin birtur raunmeðallegutími þeirra sjúklinga sem hafa útskrifast frá áramótum, talið frá innskriftardegi til útskriftardags, án útlaga (m.v. legulengdina 6 mán). Langlegusjúklingar hafa í gegnum tíðina haft nokkur áhrif til hækkunar á meðallegutíma á spítalanum. Þar sem meginþorri lega er styttri en 6 mánuðir er meðallegutími þess hóps birtur hér. 3) Tekin var upp skráning á hindrunum í flæði sjúklinga sem atvik á árinu 2016. Flæðishindranir voru rúmlega 2.700 árið 2016, sem skýrir aukningu milli ára að verulegu leyti. 4) Greidd stöðugildi starfsmanna LSH, án barnburðarleyfa, foreldraorlofs og launalausra leyfa. 5) Öll veikindi starfsmanna, með eða án launa. 6) Krónutölur eru í milljónum og án fjármagnsliða og stofnkostnaðar.

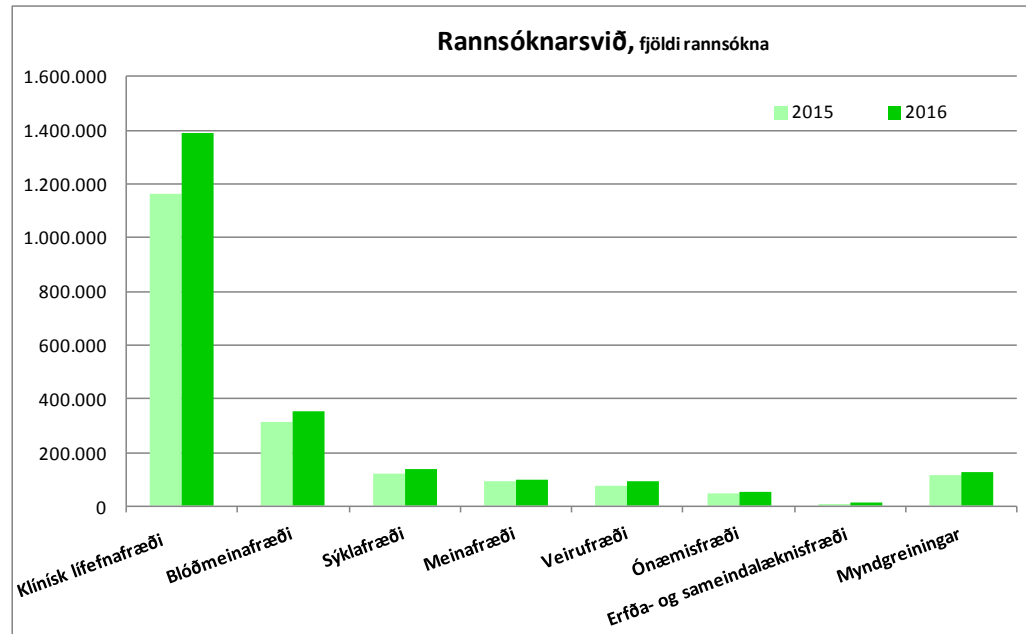
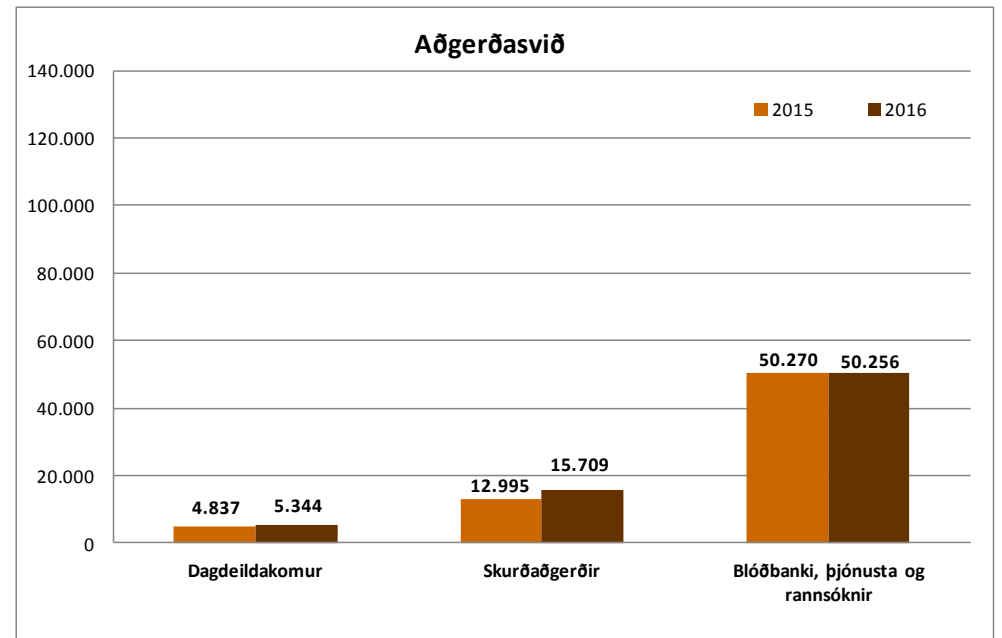
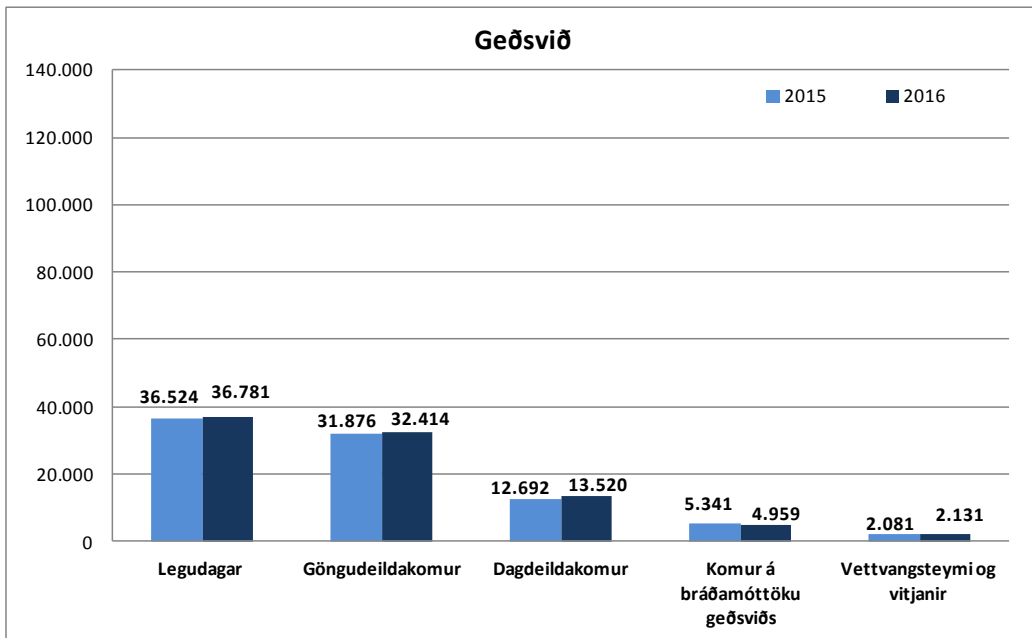
Klínísk þjónusta á LSH, breytingar milli ára 2015 og 2016



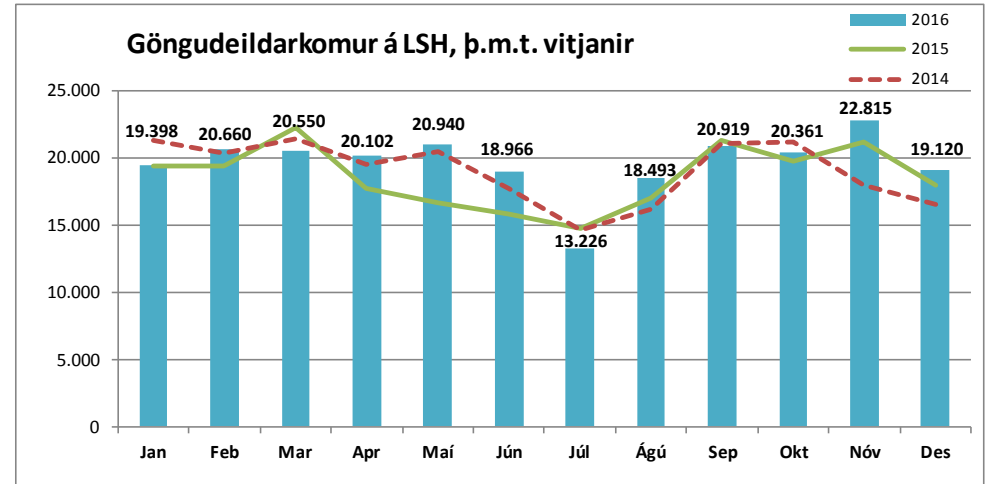
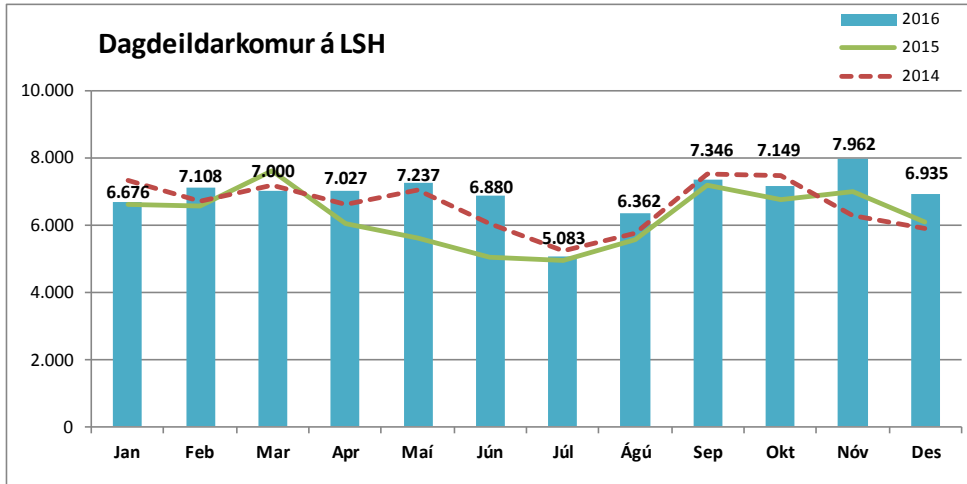
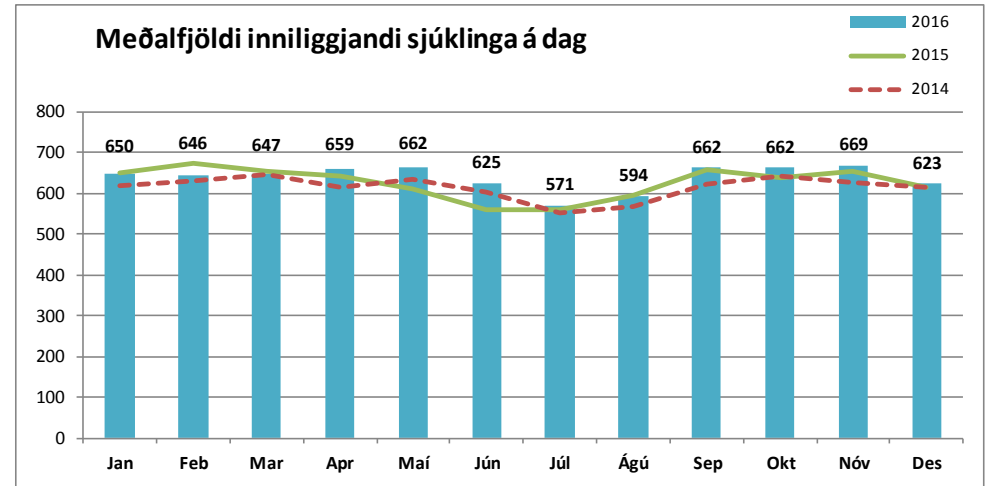
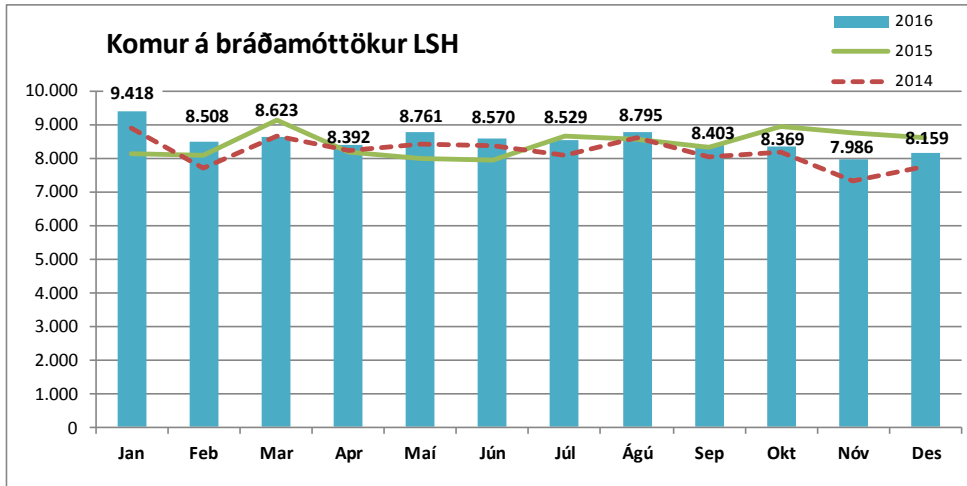
Áhrifa verkfalla lækna, hjúkrunarfræðinga, sjúkraliða og félaga í Bandalagi háskólamanna gætir í starfsemistölumog færri greiddum dagvinnstöðugildum árið 2015 en 2106.

Lykiltölur sviða



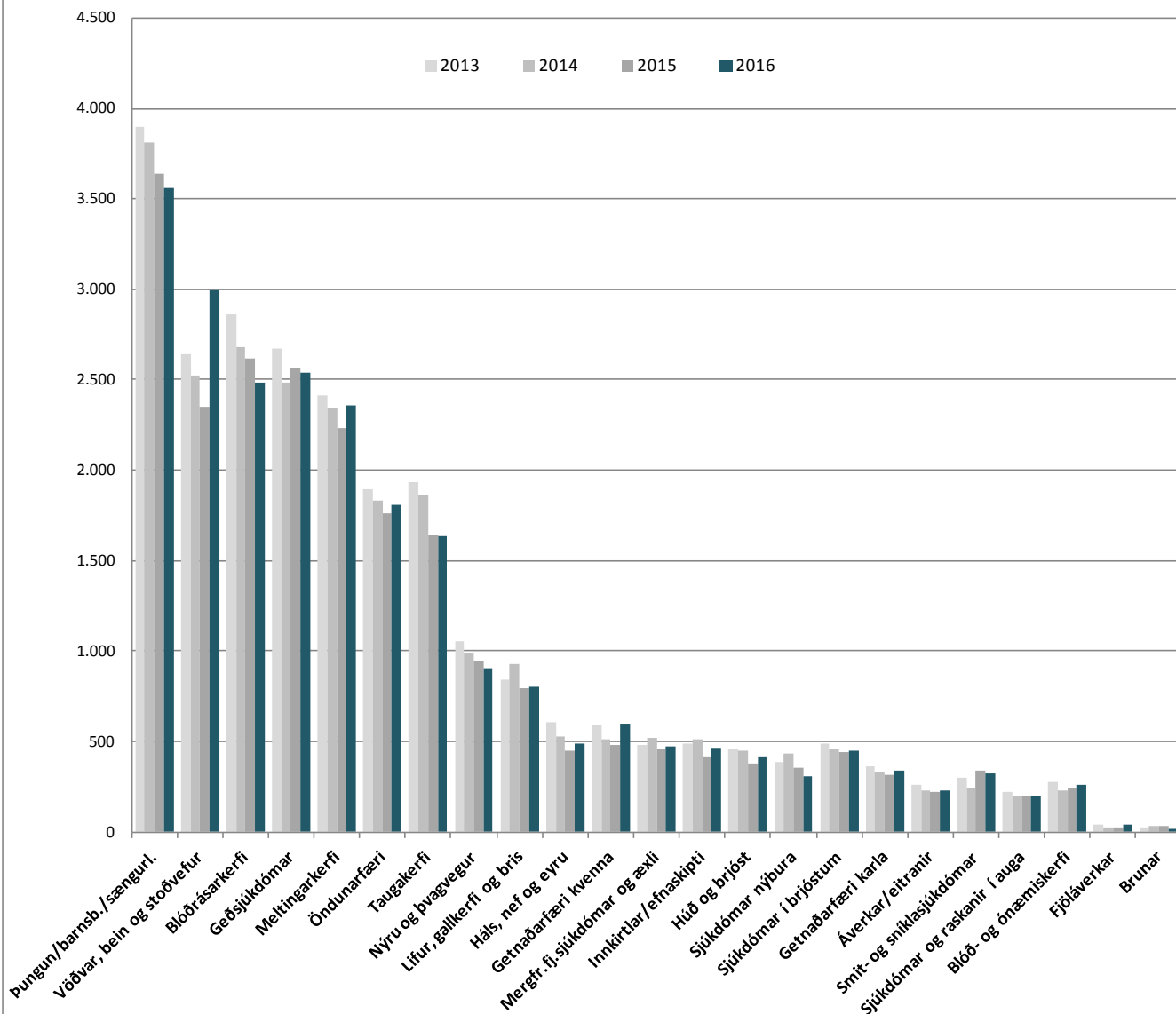


Klínísk þjónusta

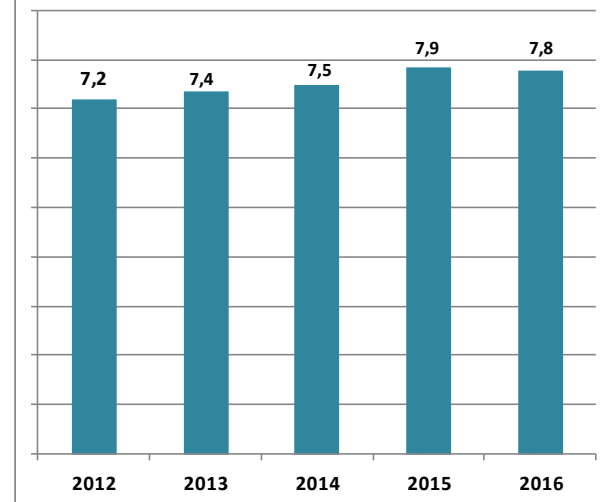


Tölur á sulum vísa til ársins 2016

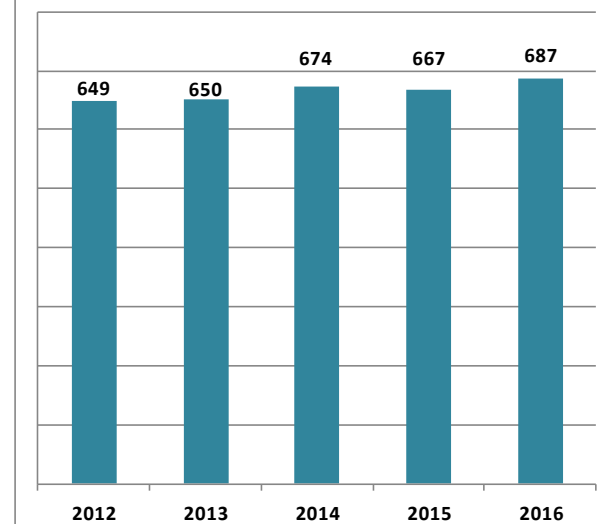
Fjöldi lega eftir yfirsjúkdómaflokkum DRG-kerfis (Diagnosis Related Groups)



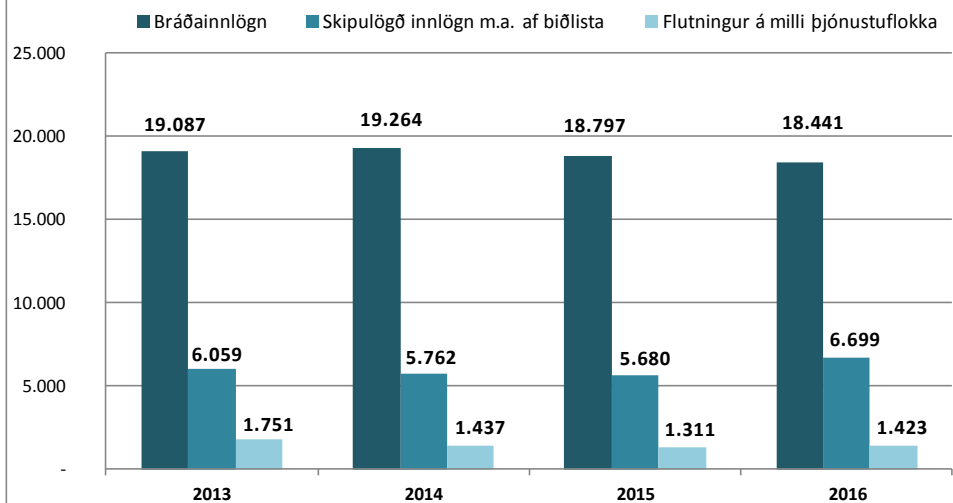
Meðallegutími sjúklinga (dagar) (legur < 6 mánuðir)



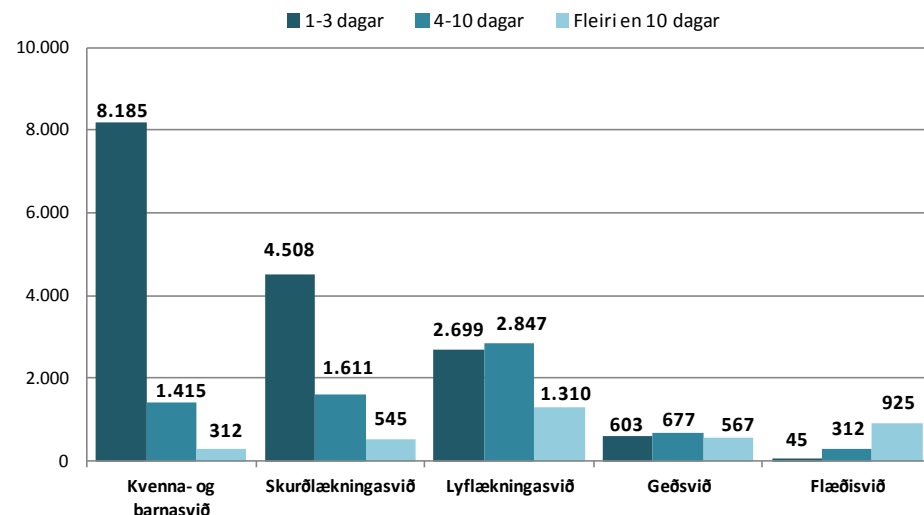
Rúmafjöldi í árslok



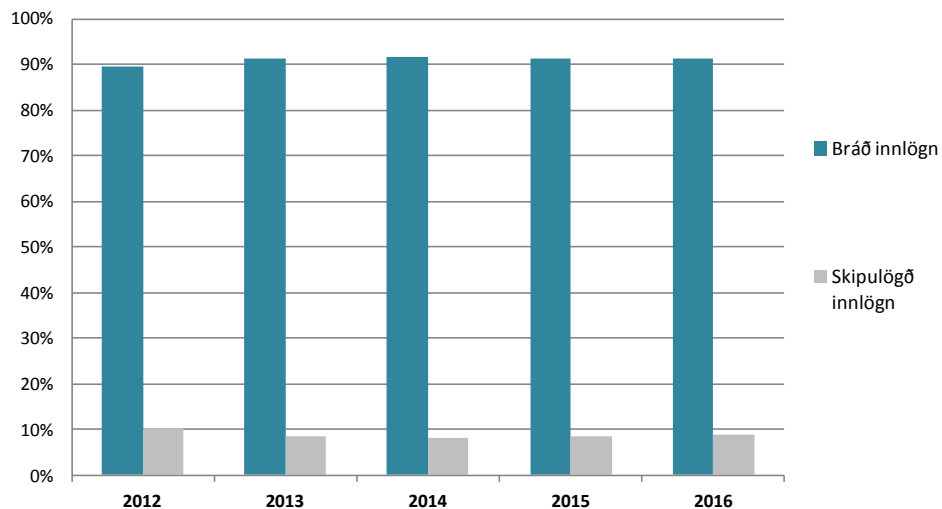
Tegundir innlagna á legudeildir LSH



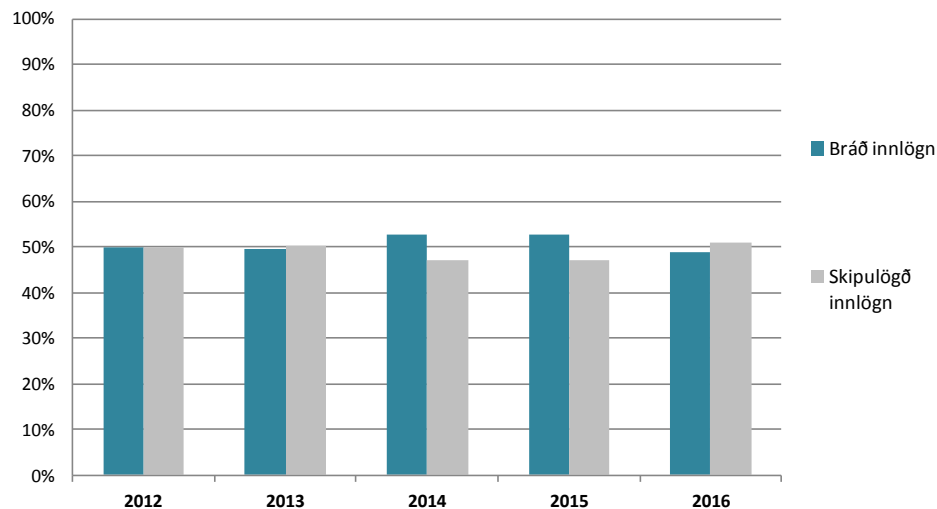
Legur sviða eftir legulengd 2016

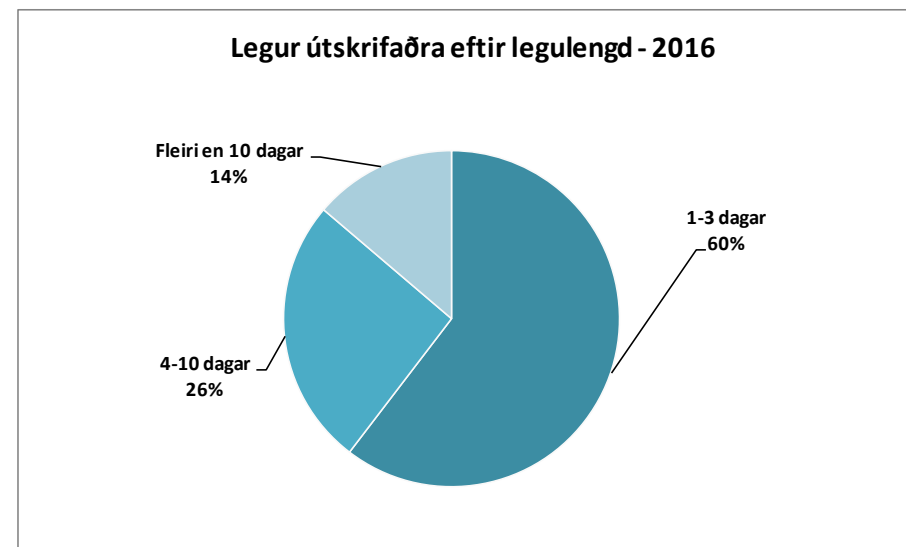
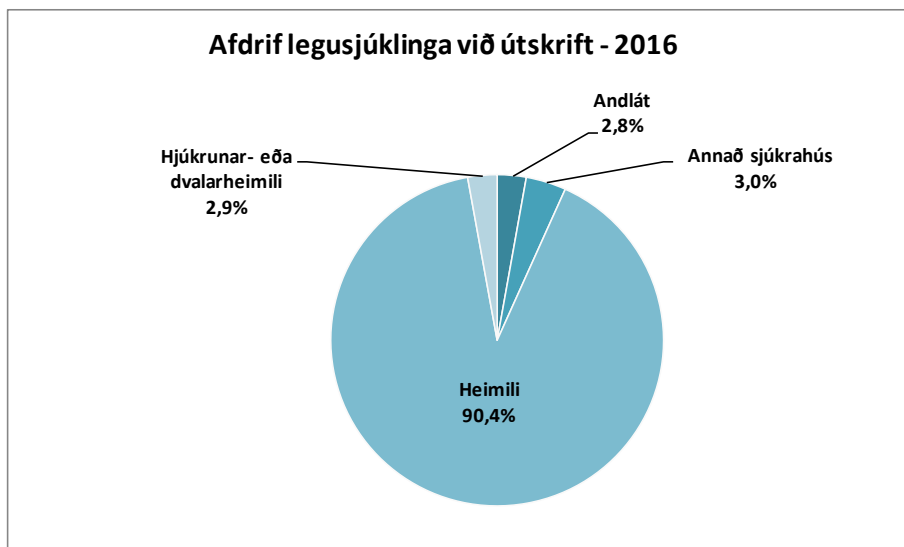
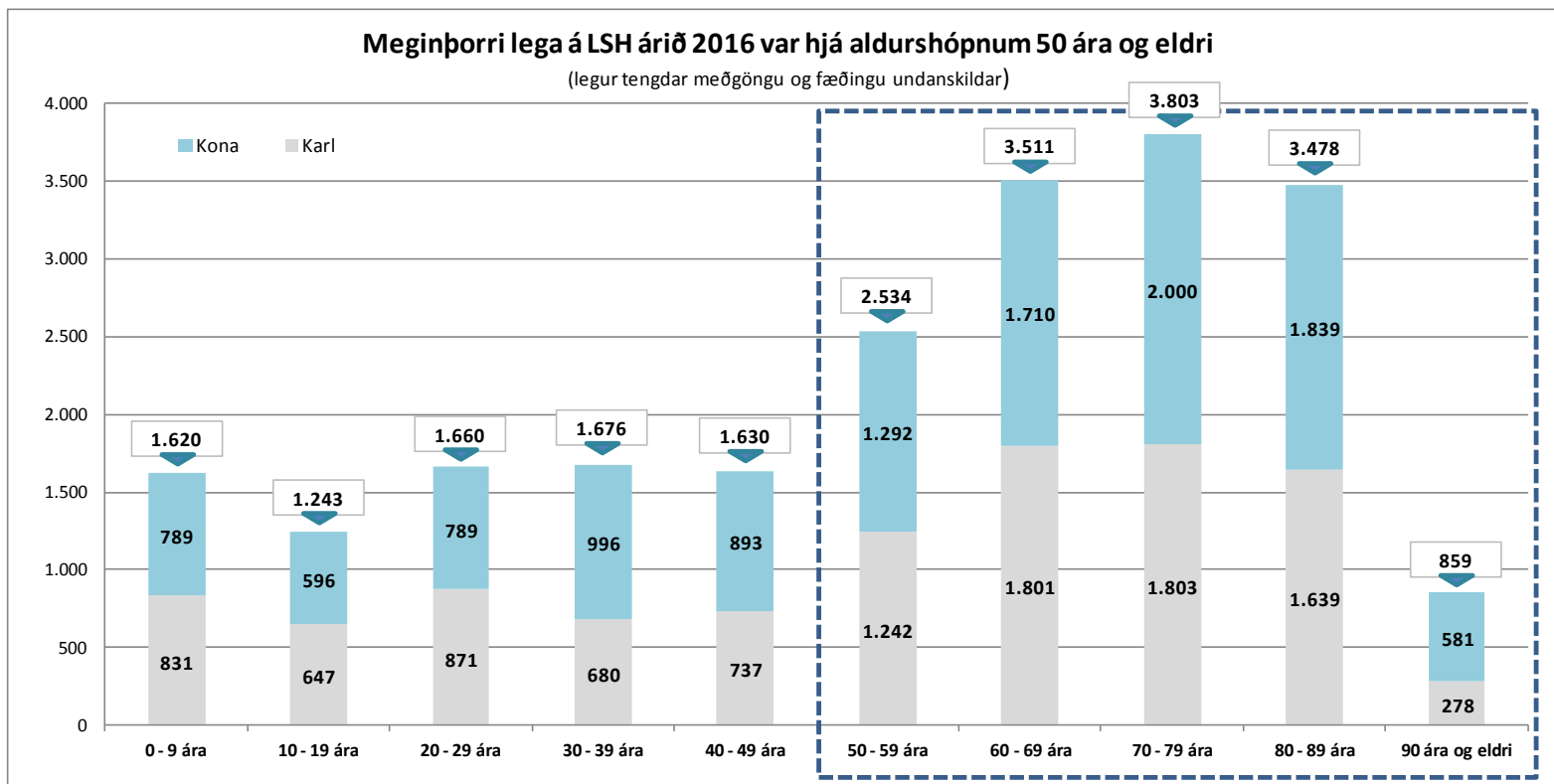


Hlutfall bráðra innlagna á lyflækningasviði



Hlutfall bráðra innlagna á skurðlækningasviði





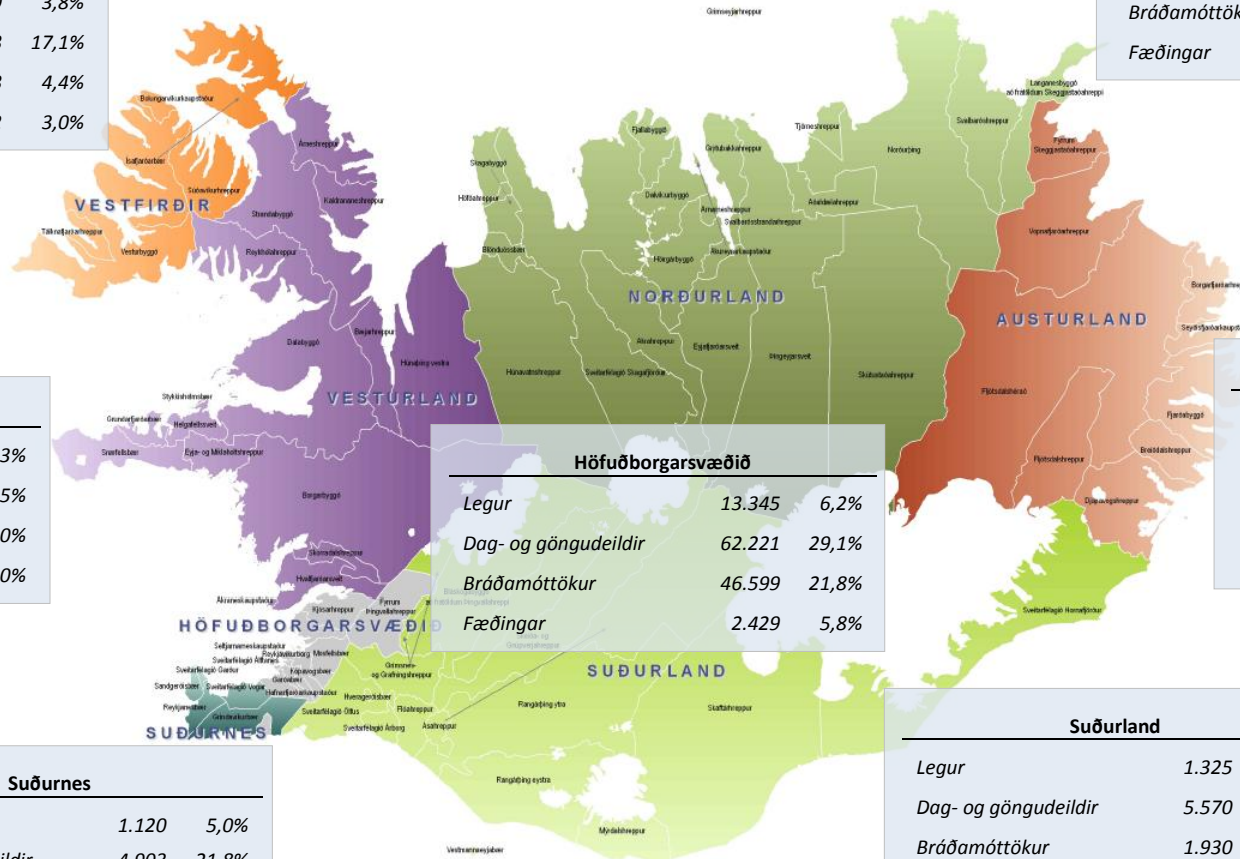
Búseta sjúklinga LSH

Hér sést búseta sjúklinga sem leituðu til LSH árið 2016, skipt eftir heilbrigðisumdæmum. Fyrri talan í töflum sýnir fjölda einstaklinga sem komu á LSH en seinni talan segir hve stór hluti íbúa í heilbrigðisumdæminu fékk þjónustu á LSH (einu sinni eða oftar). Hlutfallstala fæðinga er miðuð við konur á aldrinum 18 til 45 ára sem voru búsettir í umdæminu.

Vestfirðir		
Legur	229	3,8%
Dag- og göngudeildir	1.023	17,1%
Bráðamóttökur	263	4,4%
Fæðingar	32	3,0%

Norðurland		
Legur	519	1,5%
Dag- og göngudeildir	2.659	7,5%
Bráðamóttökur	720	2,0%
Fæðingar	20	0,3%

Vesturland		
Legur	586	3,3%
Dag- og göngudeildir	3.471	19,5%
Bráðamóttökur	1.068	6,0%
Fæðingar	32	1,0%



Höfuðborgarsvæðið		
Legur	13.345	6,2%
Dag- og göngudeildir	62.221	29,1%
Bráðamóttökur	46.599	21,8%
Fæðingar	2.429	5,8%

Austurland		
Legur	297	2,9%
Dag- og göngudeildir	1.294	12,5%
Bráðamóttökur	317	3,1%
Fæðingar	29	1,7%

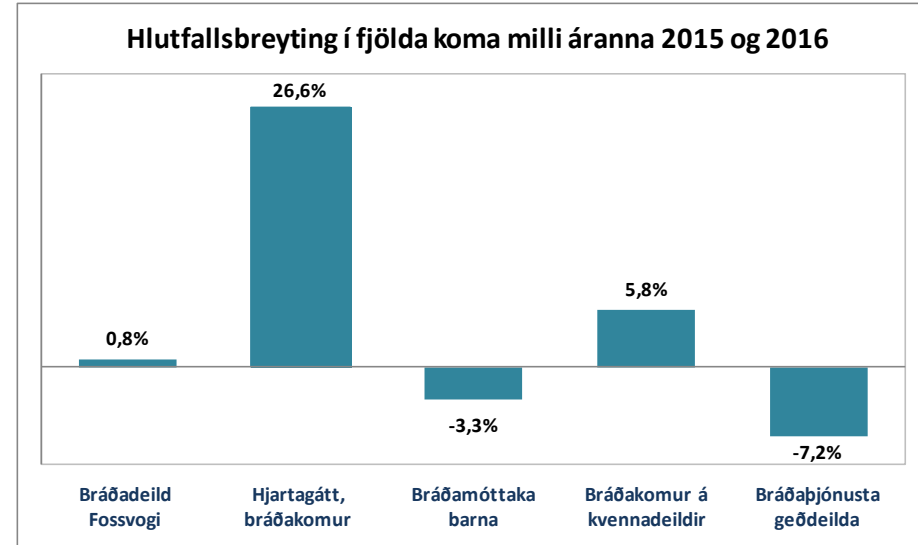
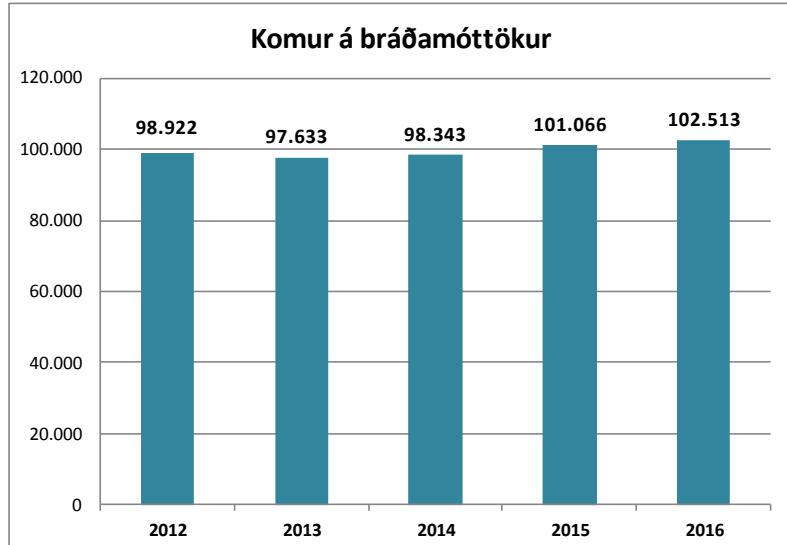
Suðurnes		
Legur	1.120	5,0%
Dag- og göngudeildir	4.903	21,8%
Bráðamóttökur	2.443	10,9%
Fæðingar	193	4,5%

Suðurland		
Legur	1.325	4,9%
Dag- og göngudeildir	5.570	20,6%
Bráðamóttökur	1.930	7,2%
Fæðingar	189	4,0%

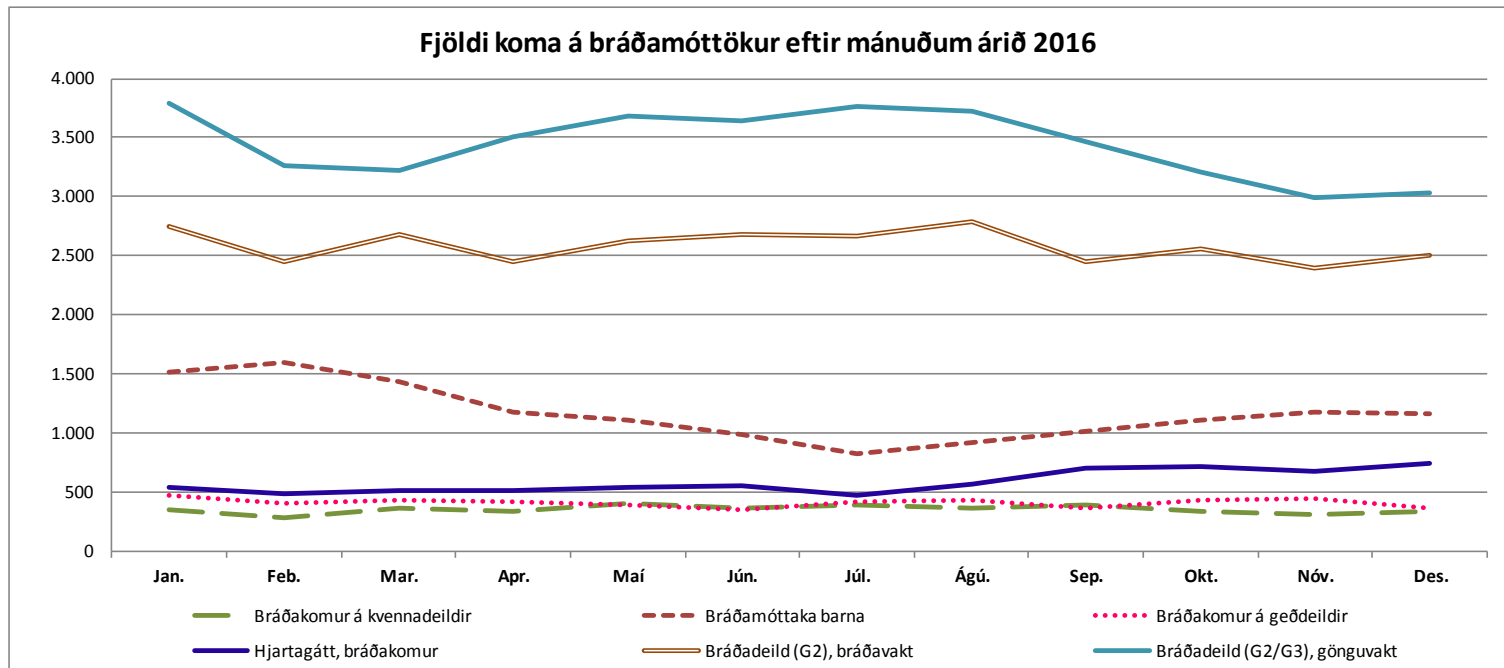
Kort af heilbrigðisumdæmum er fengið af vefsíðu Landlæknisembættisins.

Bráðamóttökur

Á bls. 14 má sjá í hvaða heilbrigðisumdæmi sjúklingar sem koma á bráðamóttökur LSH búa.

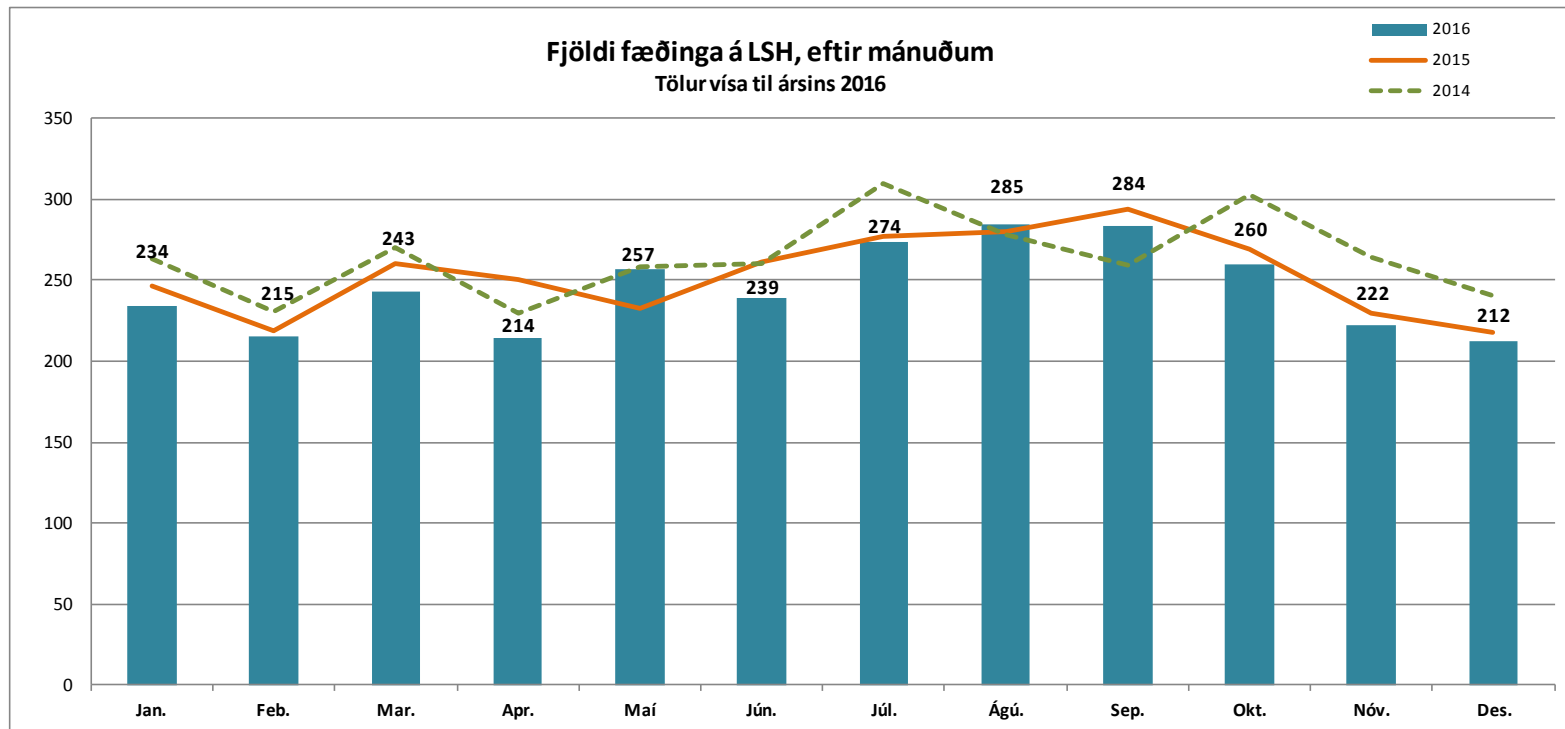
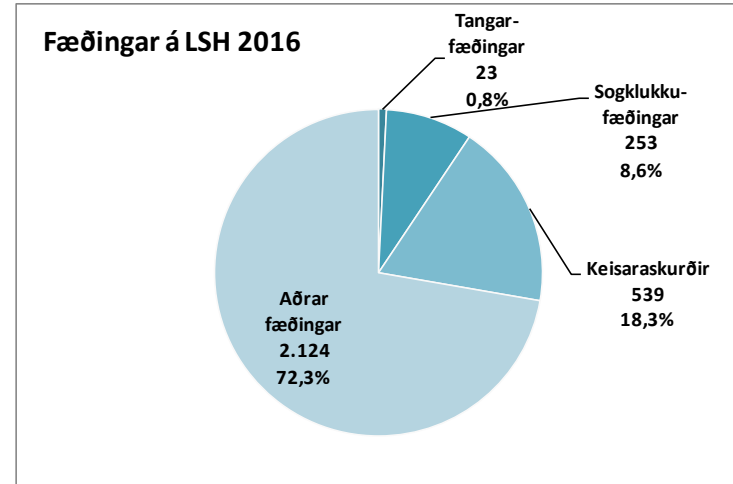
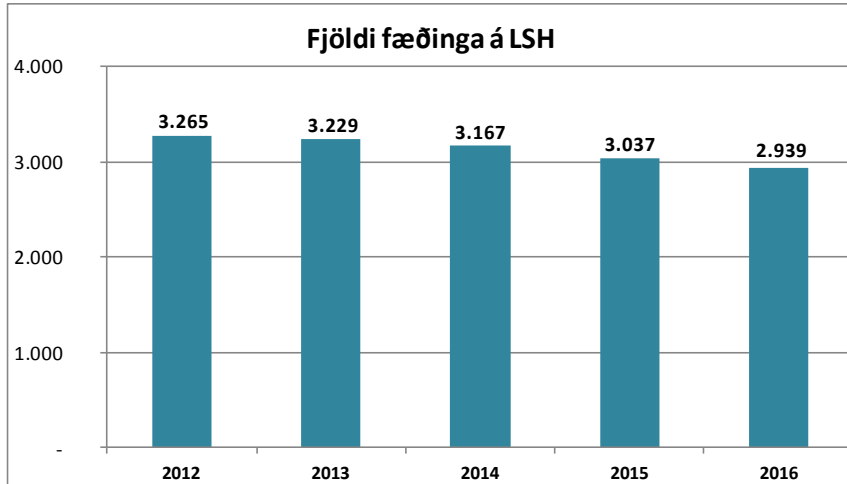


Fjölgun koma á hjartagátt tengist m.a. lengri opnunartími þar frá 1. september 2016, ella hefði aukningin orðið meiri á bráðadeild í Fossvogi.

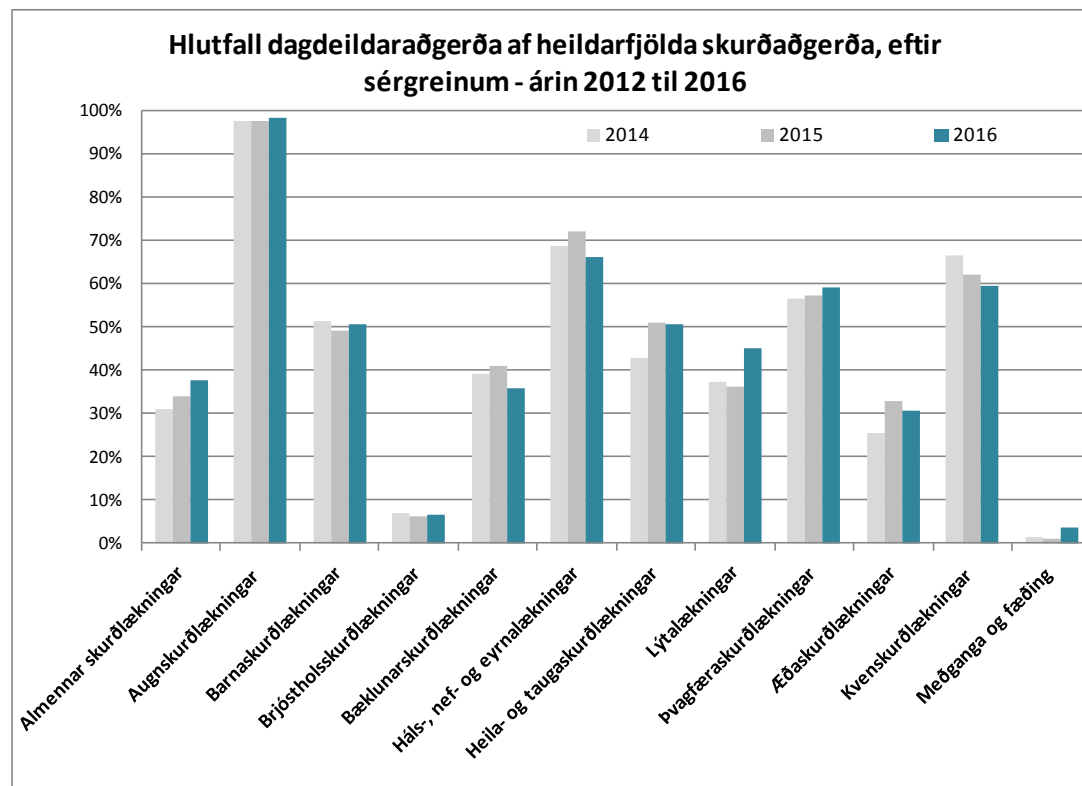
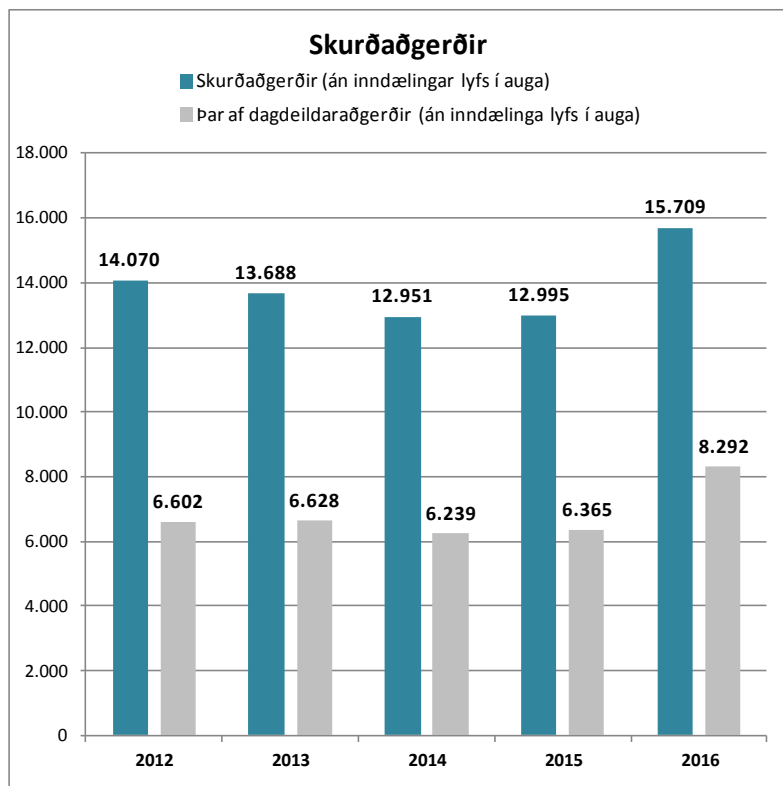
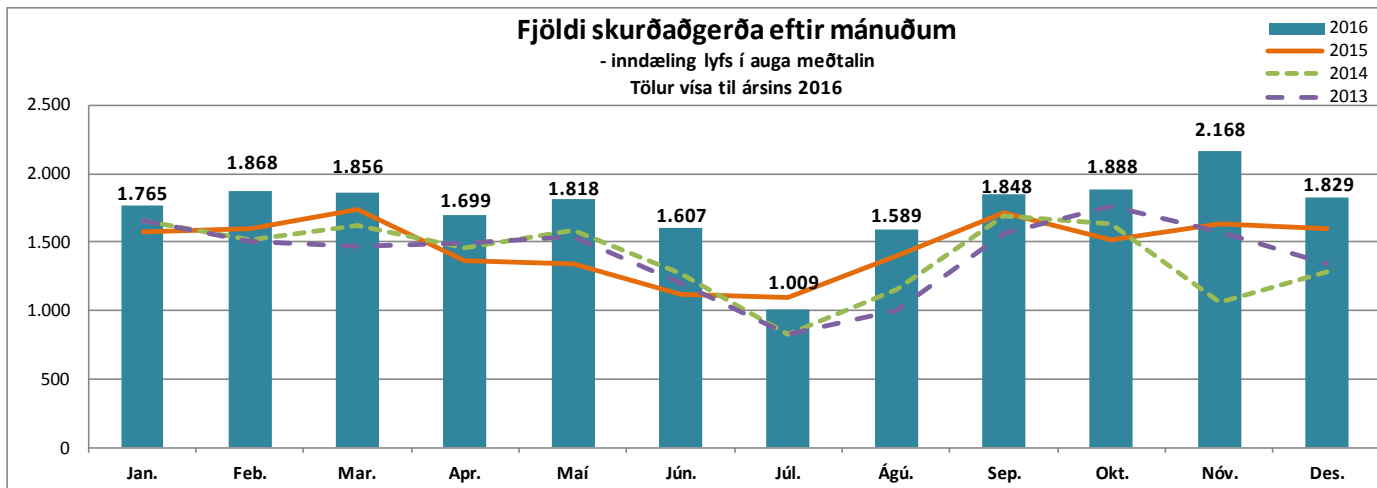


Fæðingar

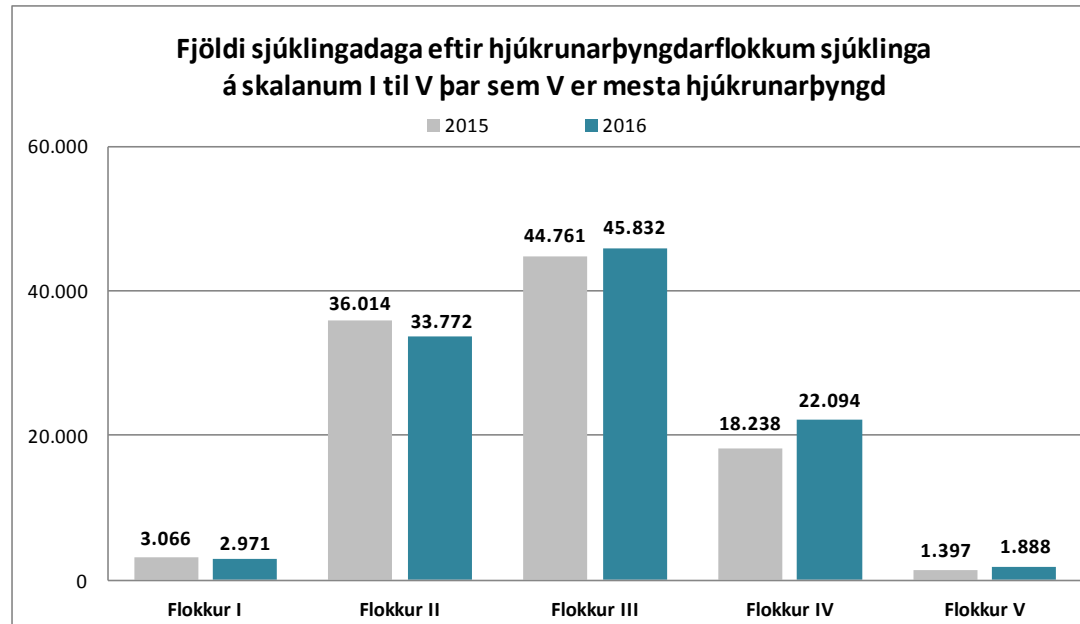
Yfir 70% fæðinga á Íslandi eru á Landspítala. Á bls. 14 má sjá skiptingu þeirra eftir búsetu móður.



Skurðaðgerðir

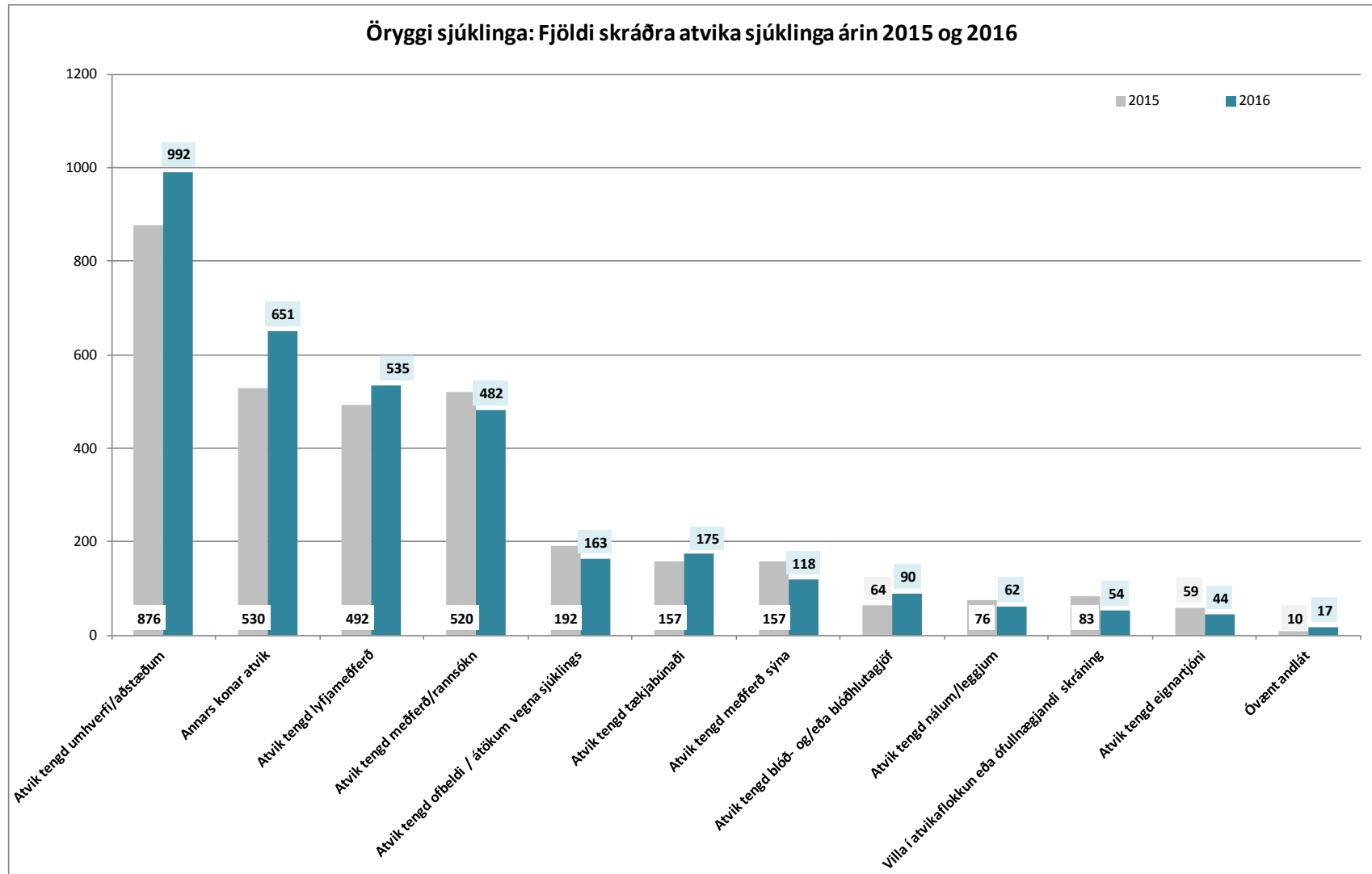


Hjúkrunarþyngd sjúklinga á legudeildum

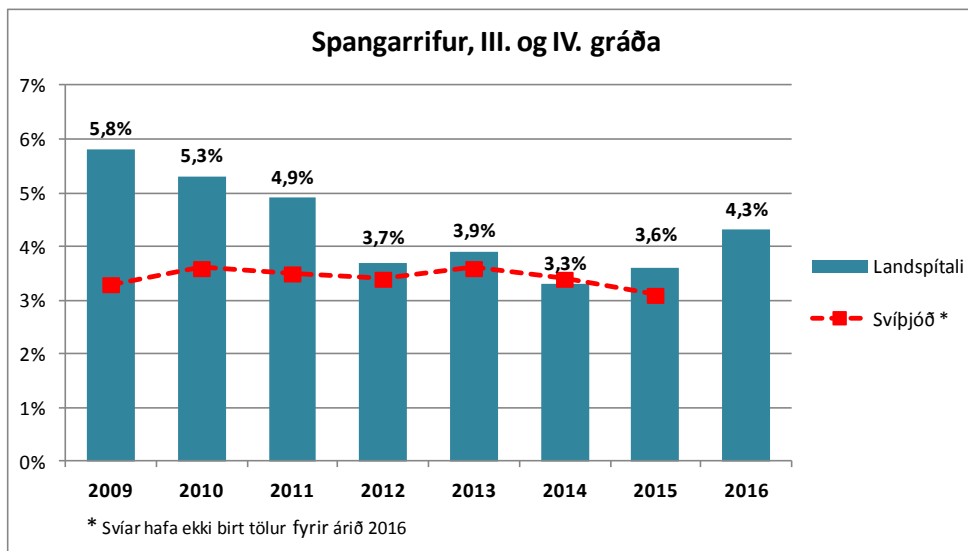


Þetta eru tölur frá legudeildum lyflækningasviðs og skurðlækningasviðs auk endurhæfingardeildar og bráðaöldrunarlækningadeildar. Skurðlækningadeild 12G var lokað hluta árs 2016 og er hér undanskilin bæði árin til að tölur séu sambærilegar milli ára.

Gæðavísar LSH og dæmi um klínísk umbótaverkefni



Atvik tengd þjónustu eru ekki birt hér vegna mikilla breytinga á skráningu árið 2016. Þau má finna í Starfsemisupplýsingum LSH jan-des 2016 á www.landspitali.is.

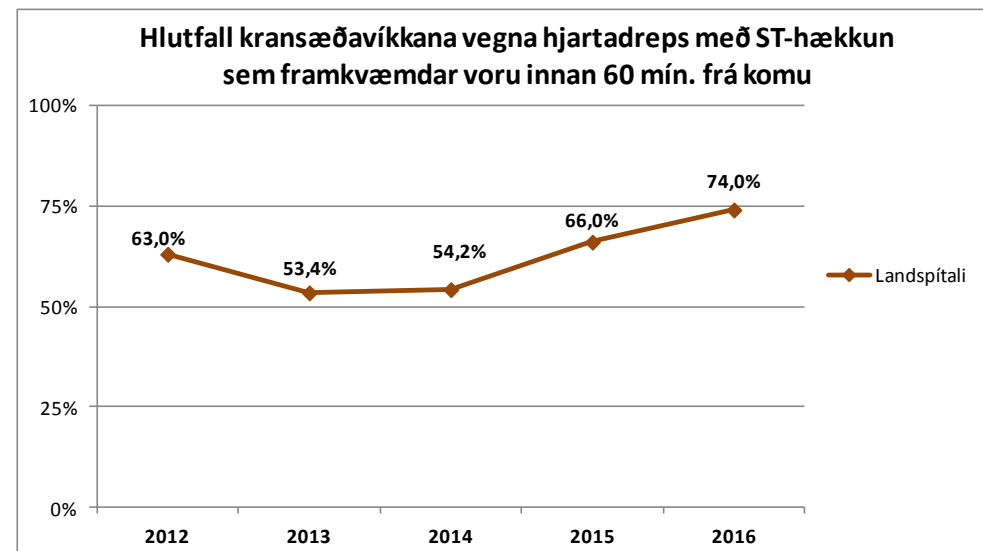


Tíðni alvarlegra spangarrifa við fæðingu

Í lok ársins 2011 var sett af stað gæðaverkefni á Landspítala með það að markmiði að fækka 3. og 4. gráðu spangarrifum við fæðingar. Fólst það í því að innleiða þekkta aðferð sem víða var notuð við fæðingar áður fyrr en hafði lagst af á Norðurlöndum, nema í Finnlandi. Norðmenn innleiddu þessa aðferð á síðasta áratug og náðu með henni að lækka tíðni alvarlegra spangarrifa úr 4-5% í 1-2%.

Fylgst er með árangri af breyttu vinnulagi og stefnt að svipuðum árangri og náðst hefur í Noregi. Gera má ráð fyrir því að aðstæður á Landspítala líkist aðstæðum í Noregi nema meðalfæðingarþyngd barna á Íslandi er heldur hærri eða um 3.800 gr. en um 3.500 gr. á þeim stöðum sem hafa innleitt handtökin í Noregi. Frá því að gæðaverkefnið fór af stað hefur tíðni alvarlegra spangarrifa lægst verið 3,3% árið 2014. Frá 2014 hefur tíðnin aðeins farið hækkandi og var 4,3% árið 2016.

Markmiðið er að gera betur og ná tíðninni niður fyrir 3%.



Kransæðavíkkun vegna hjartadreps, hlutfall kransæðavíkkana sem hefjast innan 60 mínútna frá komu

Tími (miðgildi) frá komu sjúklings með hjartadrep með ST hækkun á bráðamóttöku, þar til kransæðavíkkun hefst á LSH (door to needle time), hefur verið að stytta síðustu ár um rúmar 10 mínútur og er nú rúmar 40 mínútur. Samkvæmt Evrópska hjartasjúkdómafélaginu (European Society of Cardiology) er viðmiðunartíminn < 60 mínútur frá því að sjúklingur kemur á sjúkrahús (með aðstöðu til hjartaþræðingar) þar til byrjað er að víkka lokaðar kransæðar („door to balloon time“). Á Landspítala líða að jafnaði tæplega 20 mínútur frá því að kransæðavíkkunaraðgerð hefst þar til byrjað er að víkka lokaðar kransæðar, sem gerir miðgildi fyrir „door to balloon“ tímann um 60 mínútur. Landspítali er því rétt á mörkum 60 mínútna viðmiðunartíma Evrópska hjartasjúkdómafélagsins.

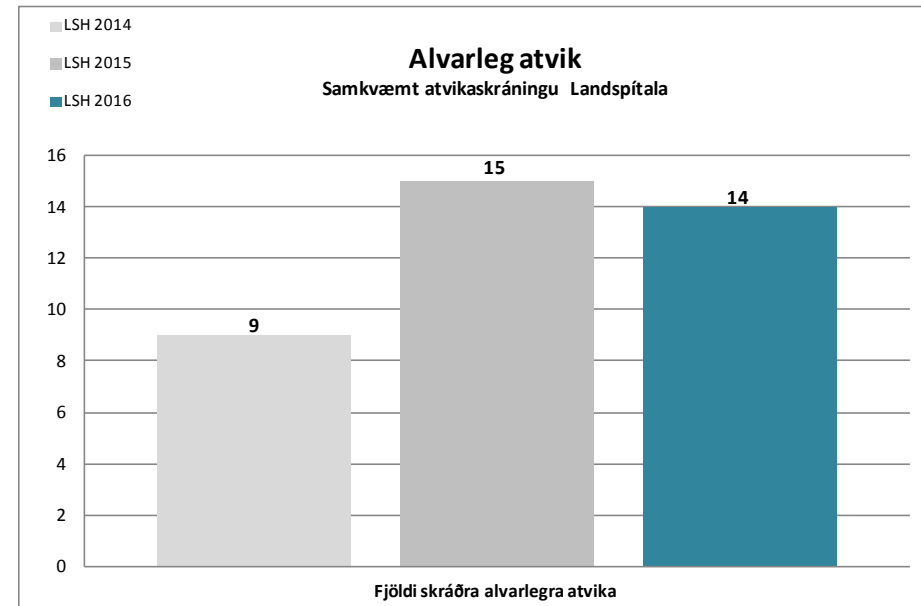
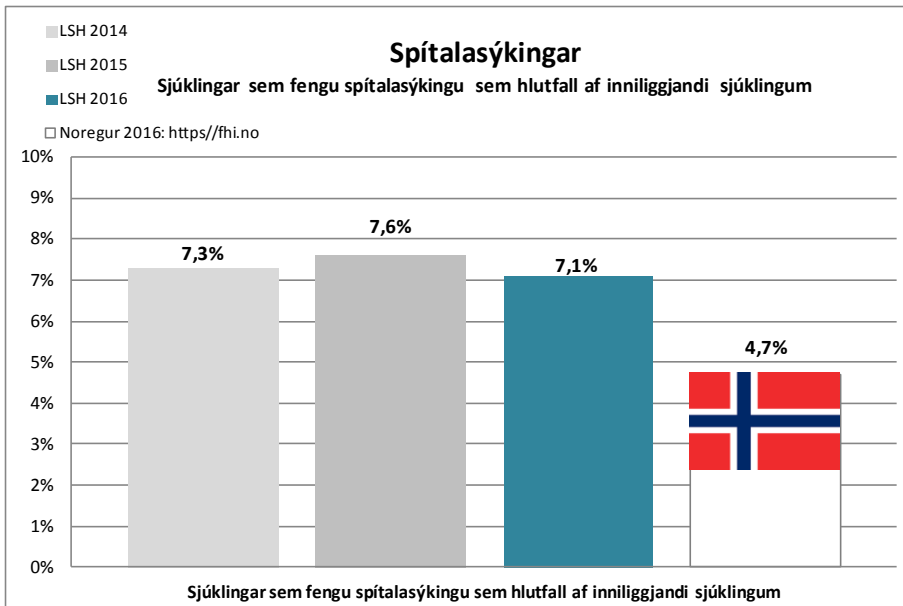
Eins og sést á myndinni fer um 3/4 hluti sjúklinga á LSH í kransæðavíkkun (vegna hjartadreps með ST hækkun) innan 60 mínútna frá komu á bráðamóttöku. Hlutfallið hefur aftur hækkað eftir að hafa farið niður í rúman helming árin 2013 og 2014.

Á Landspítala er stöðugt unnið að því að bæta verkferla og vinnulag með það að markmiði að stytta tímann frá því að sjúklingar með hjartadrep með ST hækkun koma á spítalann þar til kransæðavíkkunarmeðferð hefst.

Klínískir gæðavísar á LSH ¹⁾

	2016			2015			2014		
	Fjöldi á LSH ²⁾	Hlutfall á LSH	Erlendur samanburður	Fjöldi á LSH ²⁾	Hlutfall á LSH	Erlendur samanburður	Fjöldi á LSH ²⁾	Hlutfall á LSH	Erlendur samanburður
Öryggismenning									
Fjöldi skráðra alvarlegra atvika	14	-	-	15	-	-	9	-	-
Skráð lyfjaatvik pr. 1.000 legudaga	3	-	-	3	-	-	3	-	-
Spítalasykingar og sýkingavarnir ³⁾ - algengiskráning									
Sjúklingar sem fengu spítalasykingu og hlutfall af innliggjandi sjúklingum ⁴⁾	104	7,1%	4,7%	86	7,6%	5,3%	71	7,3%	4,8%
<i>þar af fjöldi þvagfærasýkinga og hlutfall af öllum spítalasykingum</i>	44	42%	-	34	40%	-	33	46%	-
Skurðsárasýkingar og legsýkingar eftir keisaraskurði	-	5,5%	-	-	5,0%	-	-	4,9%	-
Blóðsýkingar, nýgengi pr. 100.000 legudaga	214	-	-	230	-	-	177	-	-
Handhreinsun, fylgni við verklagsreglur (mælt á 17 deildum) ⁵⁾	-	78%	-	-	65%	-	-	61%	-
Þjónusta									
Bráðar endurinnlangir innan 30 daga frá útskrift af legudeild	-	11%	-	-	12%	-	-	12%	-
Meðallegutími í dögum (án útlaga)	7,8	-	-	7,9	-	-	7,5	-	-
Bráðamóttaka Fv.:									
Hlutfall endurkomu á bráðamóttöku í Fossvogi innan 72 klst.	-	7%	-	-	7%	-	-	6%	-
Bið á bráðamóttöku Fv. eftir innlögn, hlutfall innlagna innan 6 klst. frá komu	-	29%	-	-	31%	-	-	35%	-
Meðaldvalartími á bráðamóttöku Fv. í klst., komur án innlagna (ambulant)	4,2	-	-	4,2	-	-	3,8	-	-

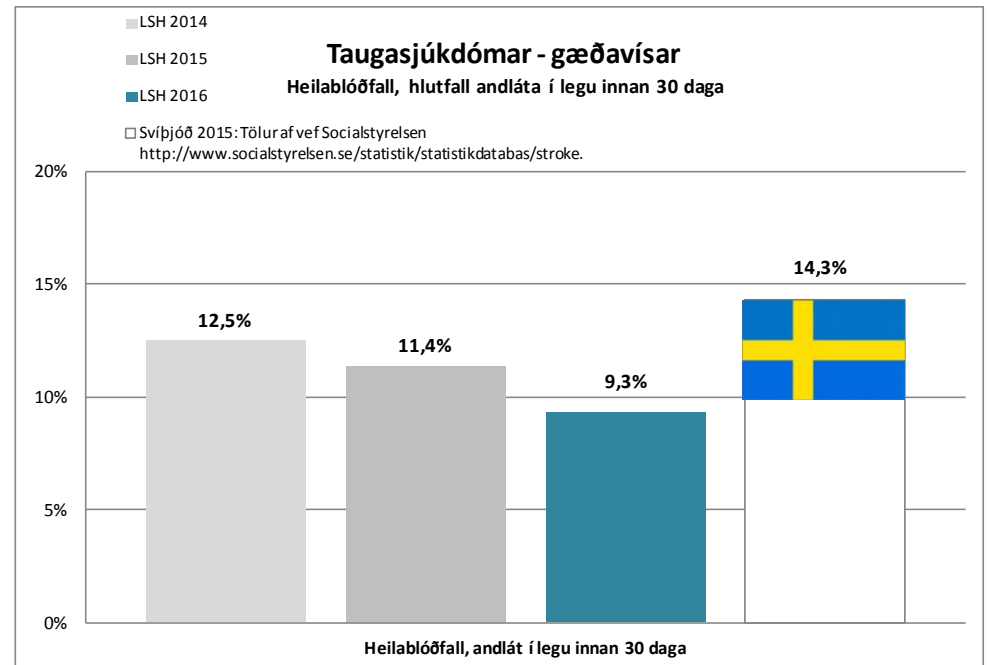
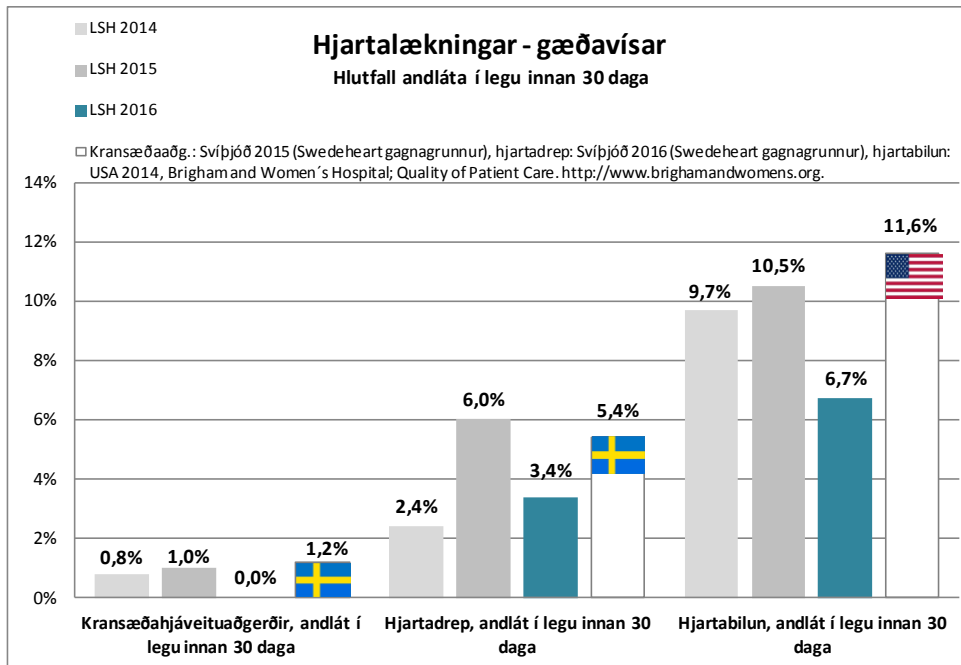
1) Tölur eru unnar í nánu samstarfi við gæðadeild LSH. 2) Athygli skal vakin á því að þar sem um er að ræða mjög fáa einstaklinga eru hlutföll illa marktæk til samanburðar milli ára og við önnur lönd. 3) Fjöldi sjúklinga með spítalasykingu/fjölda innliggjandi sjúklinga á lyf- og skurðlækningasviði þar sem skráning fer fram. Tilvik talin fjórum sinnum á ári og meðaltal reiknað. 4) Erlendur samanburður er við Noreg. Tekið af netsíðunni: <https://fhi.no/hn/helseregistre-og-registre/nois/resultater/resultater-sykehus/>. 5) Handhreinsunarverkefnið "Með hreinum höndum": Fylgni við handhreinsun skv. hinum 5 tilfnum WHO mæld reglubundið með athugun. <http://www.who.int/gpsc/5may/background/5moments/en/>.



Klínískir gæðavísar á LSH ¹⁾

	2016			2015			2014		
	Fjöldi á LSH ²⁾	Hlutfall á LSH	Erlendur samanburður	Fjöldi á LSH ²⁾	Hlutfall á LSH	Erlendur samanburður	Fjöldi á LSH ²⁾	Hlutfall á LSH	Erlendur samanburður
Hjartalækningar									
Kransæðjaþræðing, andlát í legu innan 30 daga eftir valaðgerð	0/382	0,0%	0,06% ³⁾	0/459	0,0%	0,04% ³⁾	0/384	0,0%	0,05% ³⁾
Kransæðjavíkkun, andlát í legu innan 30 daga	16/749	2,1%	-	14/635	2,2%	-	9/680	1,3%	-
Kransæðjavíkkun v. hjartadreps með ST-hækkun, mínútur (miðgildi) frá komu til víkkunar ^{4) 5)}	42 mín.	-	-	43 mín.	-	-	55 mín.	-	-
Hlutfall kransæðjavíkkana v. hjartadreps með ST-hækkun, framkvæmt innan 60 mín. ⁵⁾	-	74,0%	-	-	66,0%	-	-	54,2%	-
Kransæðjahjáveituaðgerðir, andlát í legu innan 30 daga	0/87	0,0%	-	1/101	1,0%	1,2% ³⁾	1/120	0,8%	1,4% ³⁾
Hjartadrep, andlát í legu innan 30 daga, þar af ⁶⁾	13/381	3,4%	5,4% ³⁾	27/448	6,0%	4,9% ³⁾	11/452	2,4%	4,9% ³⁾
<i>með ST hækkun á hjartalínuriti</i>	10/154	6,5%	-	18/183	9,8%	-	7/185	3,8%	-
<i>án ST hækkana á hjartalínuriti</i>	3/227	1,3%	-	9/265	3,4%	-	4/267	1,5%	-
Hjartabilun, andlát í legu innan 30 daga	27/405	6,7%	-	49/468	10,5%	-	40/411	9,7%	11,6% ⁷⁾
Taugalækningar									
Heilablóðfall, andlát í legu innan 30 daga, þar af	27/291	9,3%	-	31/272	11,4%	14,3% ⁸⁾	38/304	12,5%	14,5% ⁸⁾
<i>v. heilablóðfalls/blóttappa</i>	13/231	5,6%	-	23/227	10,1%	-	28/256	10,9%	-
<i>v. heilablóðfalls/heilablæðingar</i>	14/60	23,3%	-	8/45	17,8%	-	10/48	20,8%	-

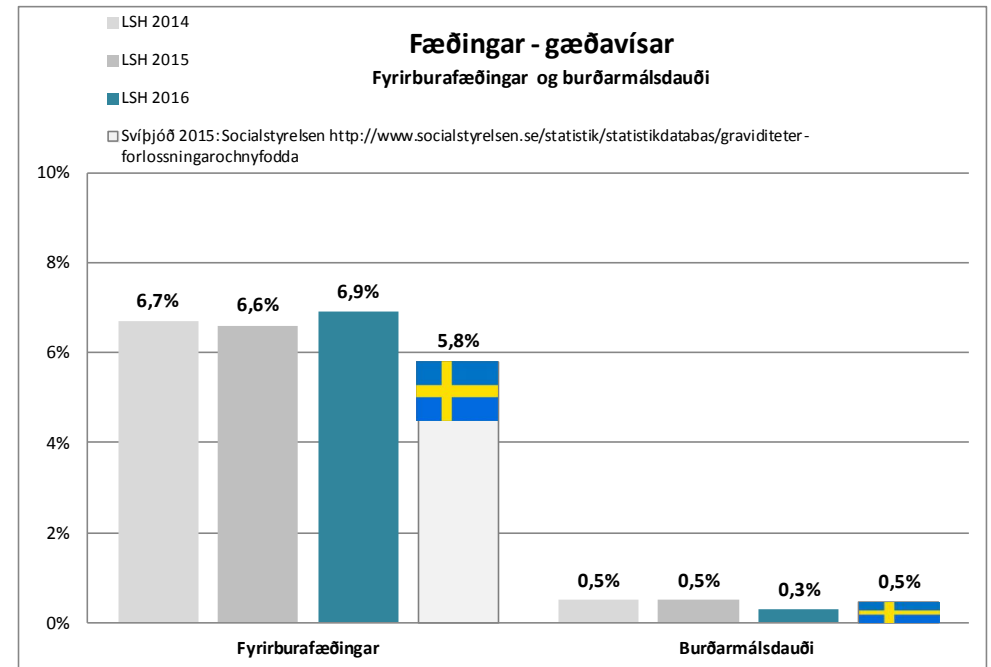
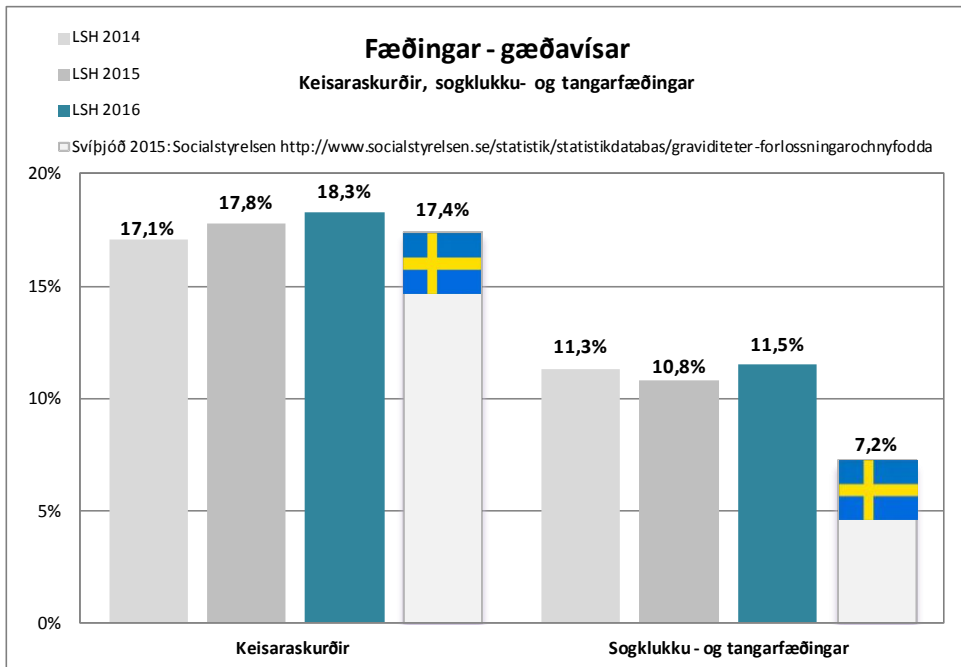
1) Tölur eru unnar í nánu samstarfi við gæðadeild LSH. 2) Athygli skal vakin á því að þar sem um er að ræða mjög fáa einstaklinga eru hlutföll illa marktæk til samanburðar milli ára og við önnur lönd. 3) Svíþjóð: Tölur úr Swedeheart gagnagrunni. Annual report. 4) Door to needle time. 5) Áður borið saman við tölur úr Swedeheart gagnagrunni, en tölur ekki samanburðarhæfar lengur vegna breyttrar skráningar. 6) Breytt skilgreining á gæðavísi. Áður einungis miðað við hjartadrep sem fyrstu greiningu, nú einnig tekið með ef fyrsta greining hjartastopp eða alvarlegar afleiðingar hjartadreps og hjartadrep sem aukagreining. 7) Hjartabilun: USA, Brigham and Women's Hospital; Quality of Patient Care. <http://www.brighamandwomens.org>. 8) Tölur af vef Socialstyrelsen. <http://www.socialstyrelsen.se/statistik/statistikdatabas/stroke>.



Klínískir gæðavísar á LSH ¹⁾

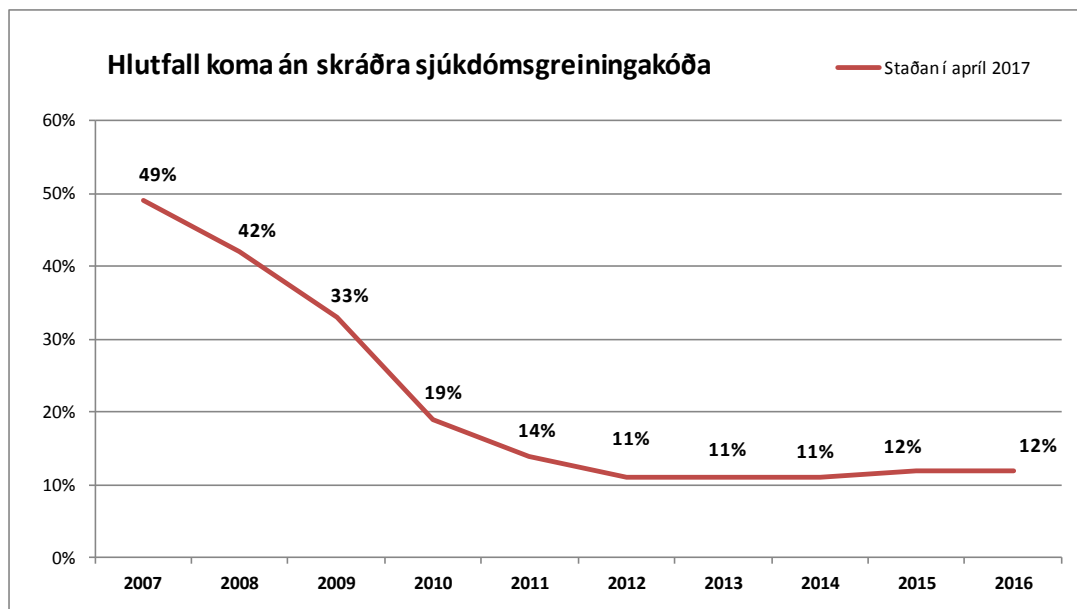
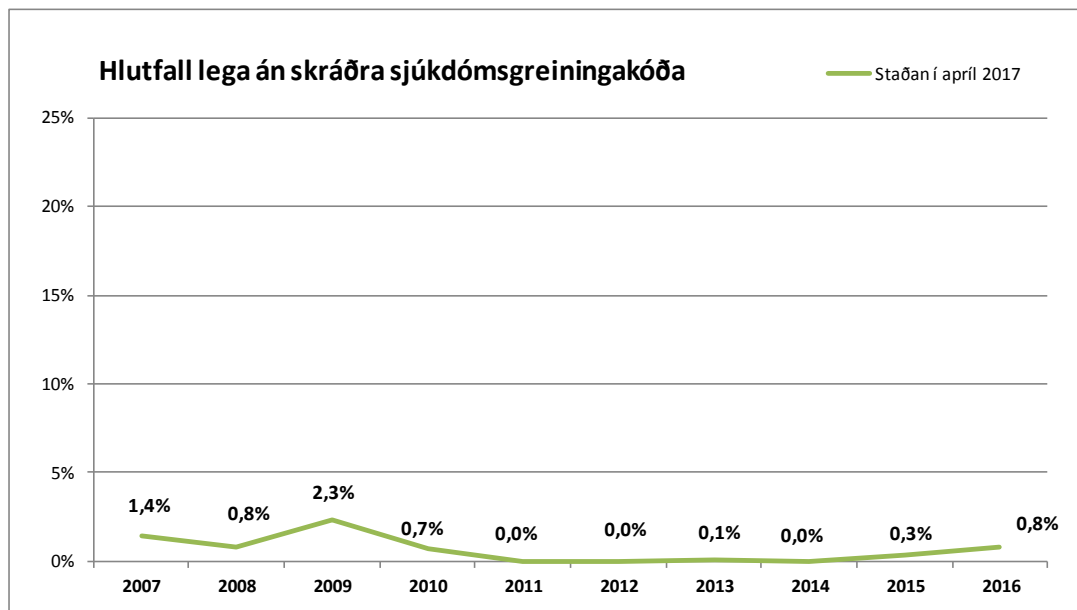
	2016			2015			2014		
	Fjöldi á LSH ²⁾	Hlutfall á LSH	Erlendur samanburður	Fjöldi á LSH ²⁾	Hlutfall á LSH	Erlendur samanburður	Fjöldi á LSH ²⁾	Hlutfall á LSH	Erlendur samanburður
Fæðinga- og kvensjúkdómalækningar									
Spangarklipping ³⁾	223/2.400	9,3%	-	266/2496	10,7%	-	285/2625	10,9%	-
Spangarrifur III eða IV gráða, þar af ³⁾	103/2.400	4,3%	-	89/2496	3,6%	3,1% ⁴⁾	87/2625	3,3%	3,4% ⁴⁾
<i>án áhaldafæðinga</i>	73/2.124	3,4%	-	55/2226	2,5%	-	63/2328	2,7%	-
Keisaraskurðir, þar af	539/2.939	18,3%	-	541/3037	17,8%	17,4% ⁴⁾	542/3167	17,1%	17,7% ⁴⁾
<i>bráðakeisaraskurðir</i>	342/2.939	11,6%	-	347/3037	11,4%	-	340/3167	10,7%	-
Sogklukku - og tangarfæðingar, þar af ³⁾	276/2.400	11,5%	-	270/2496	10,8%	7,2% ⁴⁾	297/2625	11,3%	7,6% ⁴⁾
<i>sogklukkufæðingar</i>	253/2.400	10,5%	-	251/2496	10,1%	-	280/2625	10,7%	-
<i>tangarfæðingar</i>	23/2.400	1,0%	-	19/2496	0,8%	-	17/2625	0,6%	-
Fyrirburafæðingar	203/2.939	6,9%	-	200/3037	6,6%	5,8% ⁴⁾	211/3167	6,7%	5,9% ⁴⁾
Burðarmálsdauði ⁵⁾	10/3.006	0,3%	-	14/3105	0,5%	0,5% ⁴⁾	15/3233	0,5%	0,5% ⁴⁾

1) Tölur eru unnar í nánú samstarfi við gæðadeild LSH. 2) Athygli skal vakin á því að þar sem um er að ræða mjög fáa einstaklinga eru hlutföll illa marktæk til samanburðar milli ára og við önnur lönd. 3) Áður birt hlutfall af fyrirhuguðum fæðingum um leggöng (fæðingar um leggöng og bráðakeisarar) en nú birt hlutfall af fæðingum um leggöng eingöngu. 4) Samanburður við Svíþjóð, byggt á tölum af vef Socialstyrelsen. <http://www.socialstyrelsen.se/statistik/statistikdatabas/graviditeter-forlossningarochnyfodda>. 5) Börn dáin á fyrstu viku eða andvana fædd börn > 22 vikur eða 500 g.



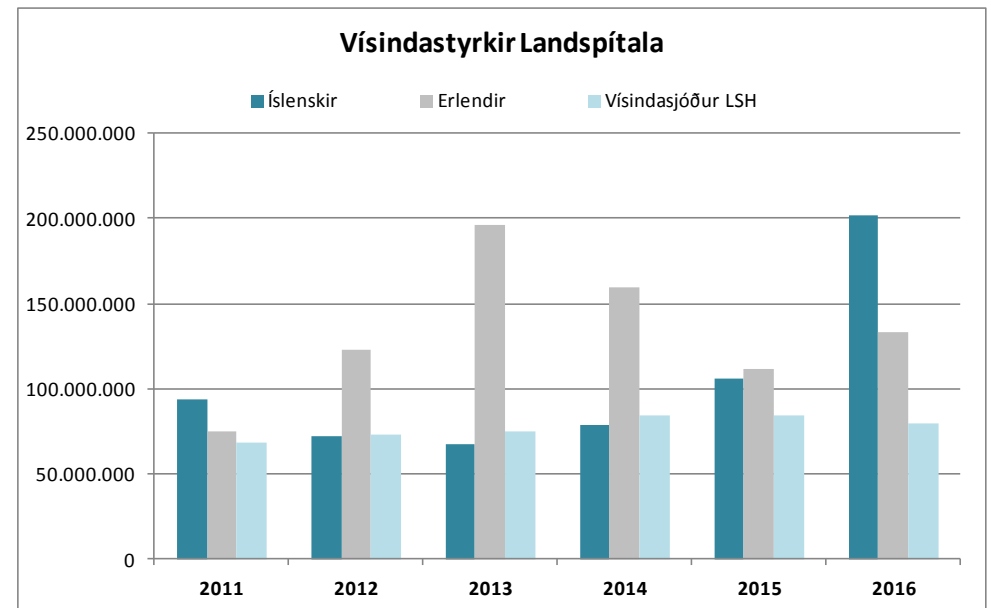
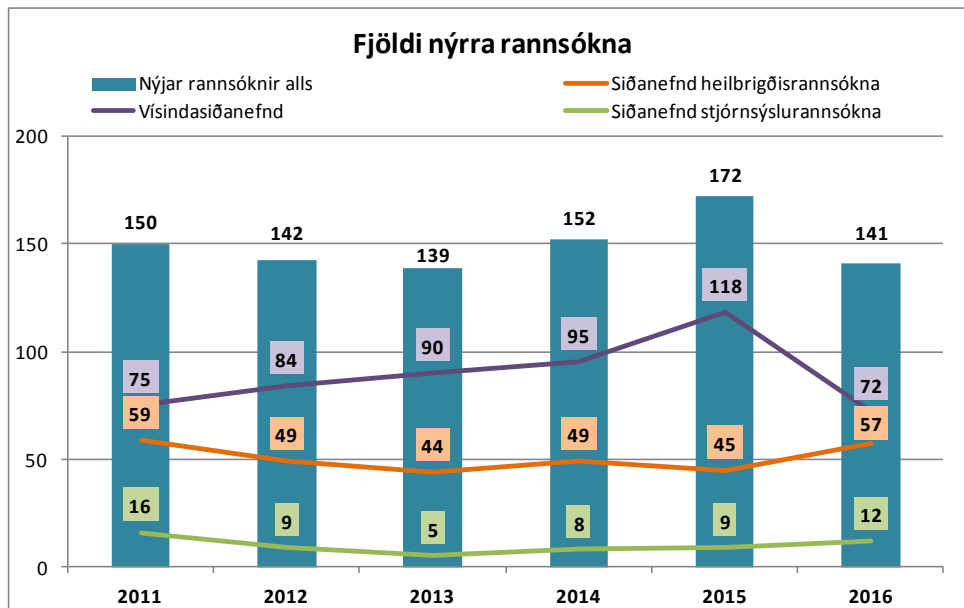
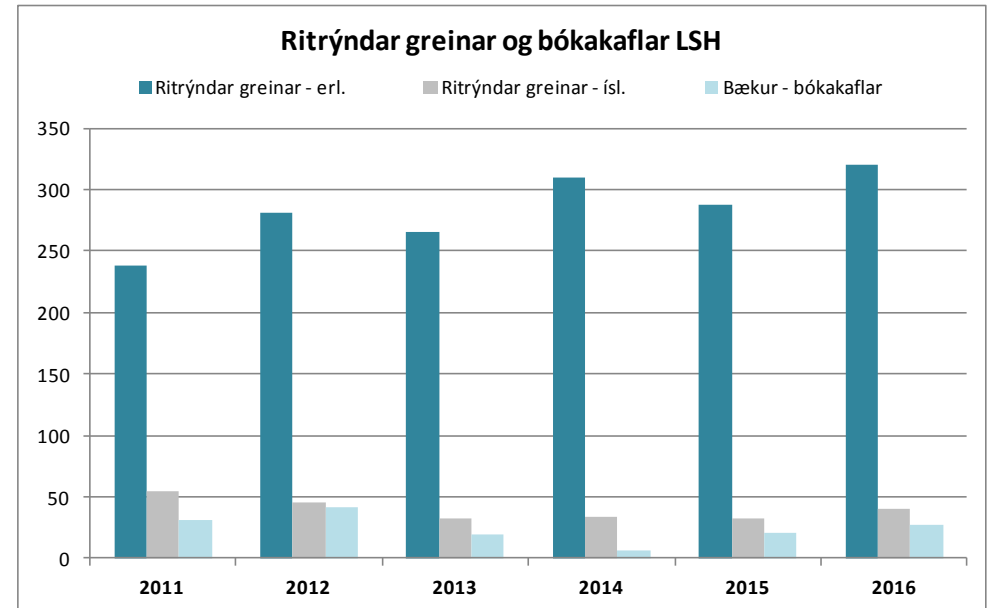
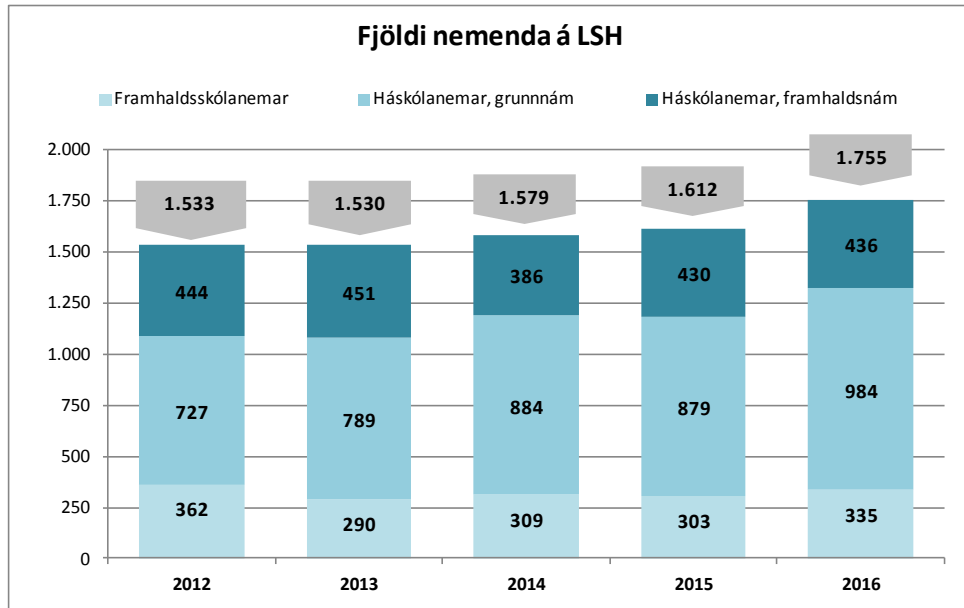
Skráning sjúkdómsgreininga og meðferða á legudeildum og dag- og göngudeildum

Rétt og tímanleg skráning er mikilvægt öryggisatriði



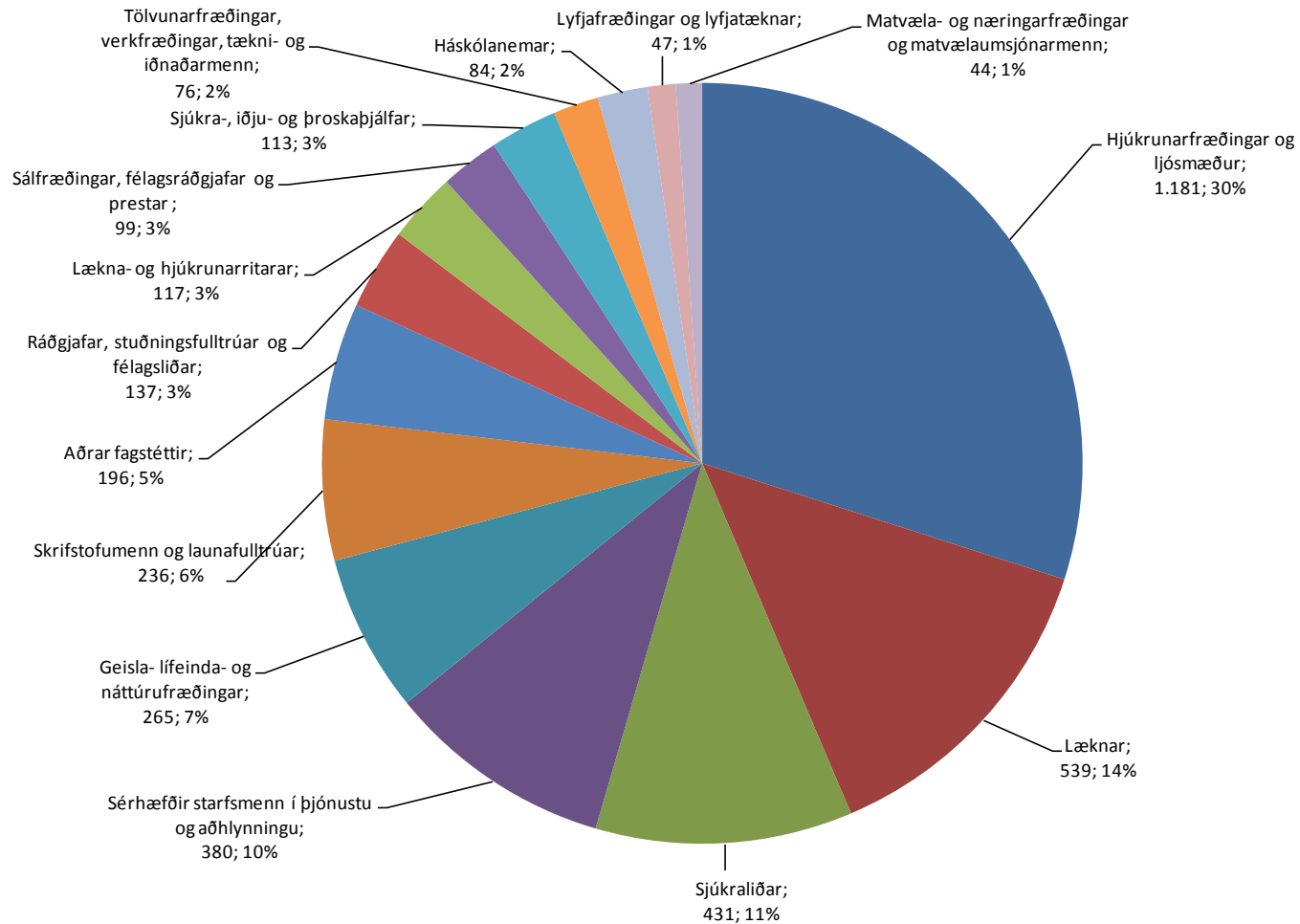
Kennslu- og vísindastarf

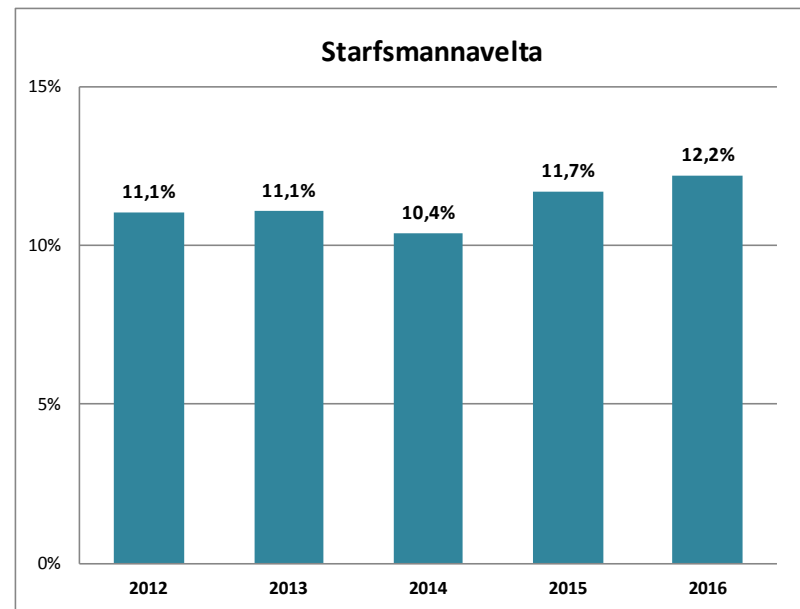
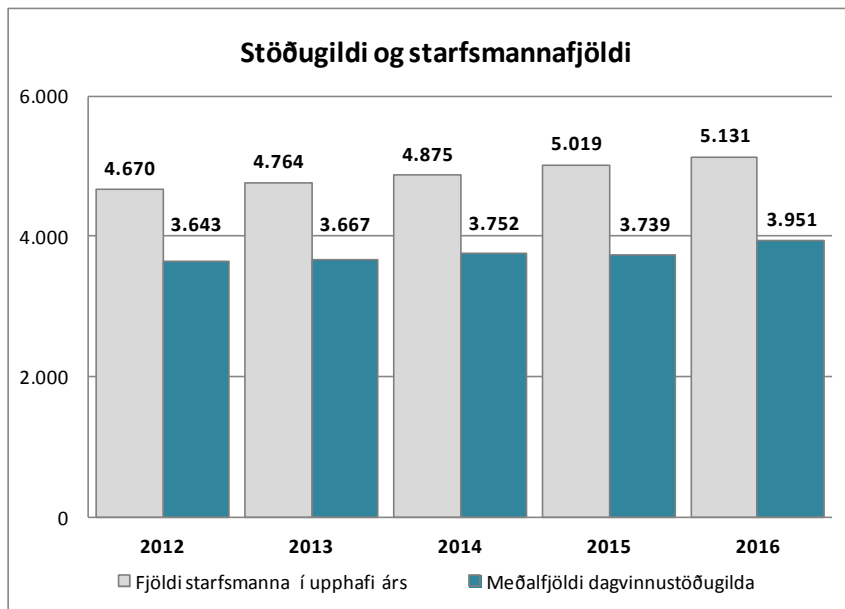
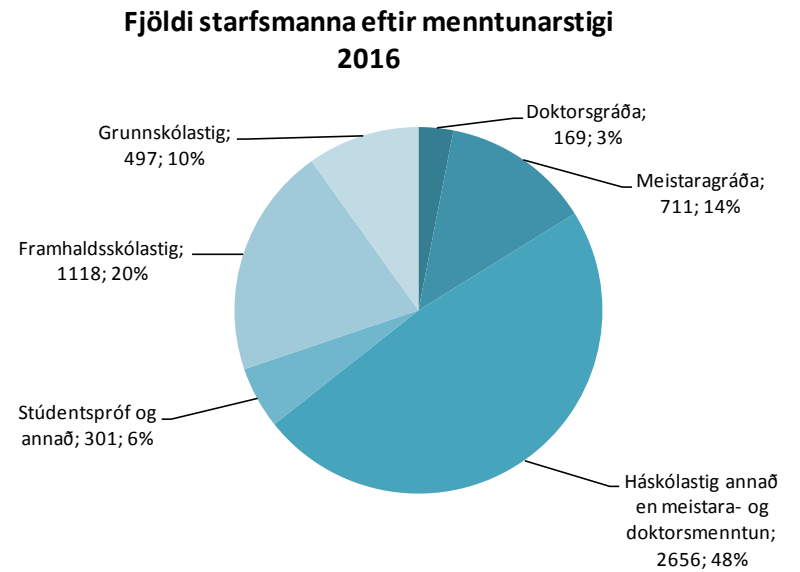
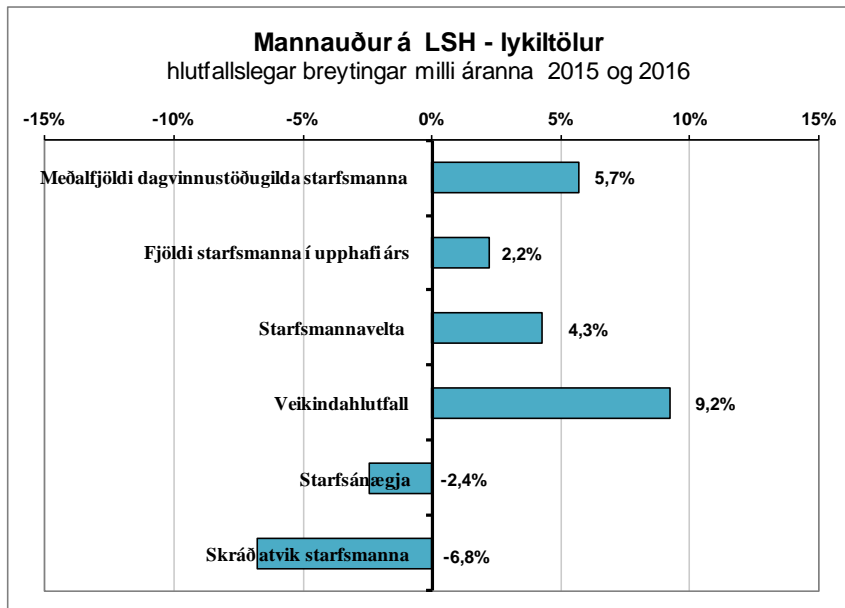
Alls stunduðu 1.755 nemendur nám í heilbrigðisvísindum á Landspítala árið 2016, þar af 436 háskólanemar á framhaldsstigi.



Mannauður

Á spítalanum starfa rúmlega 5.100 starfsmenn í tæplega 4.000 stöðugildum Hlutfallsleg skipting greiddra stöðugilda árið 2016

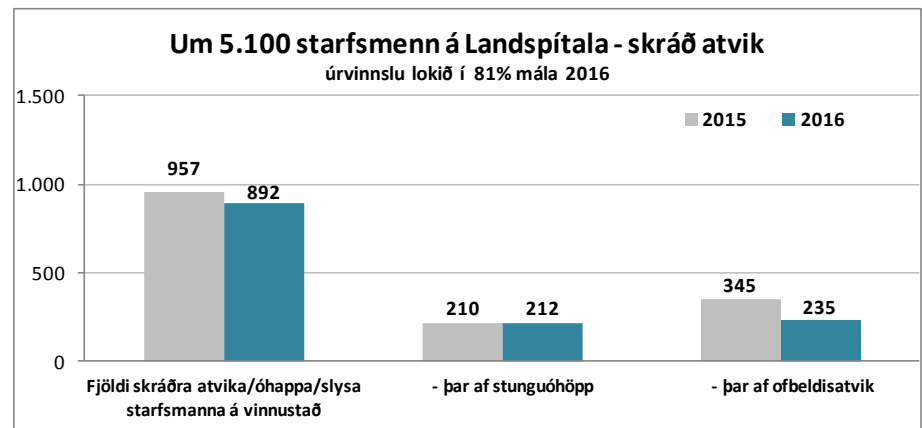
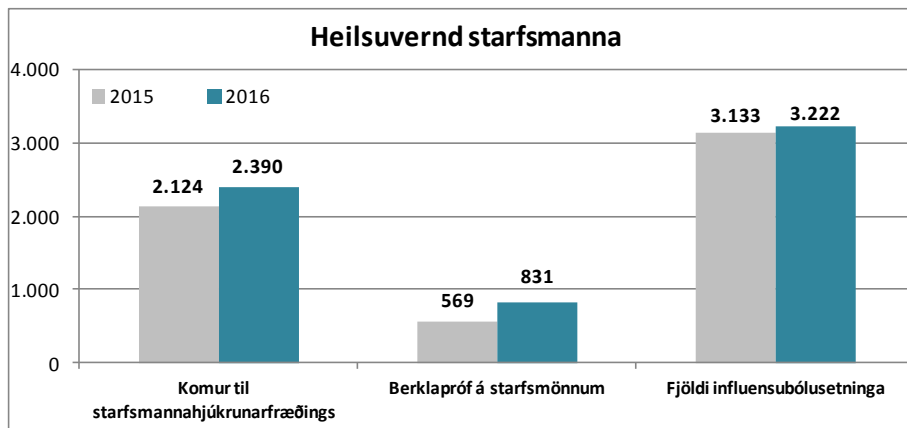




Starfsmannavelta og fjöldi starfsmanna og ársverka eftir stéttarfélögum

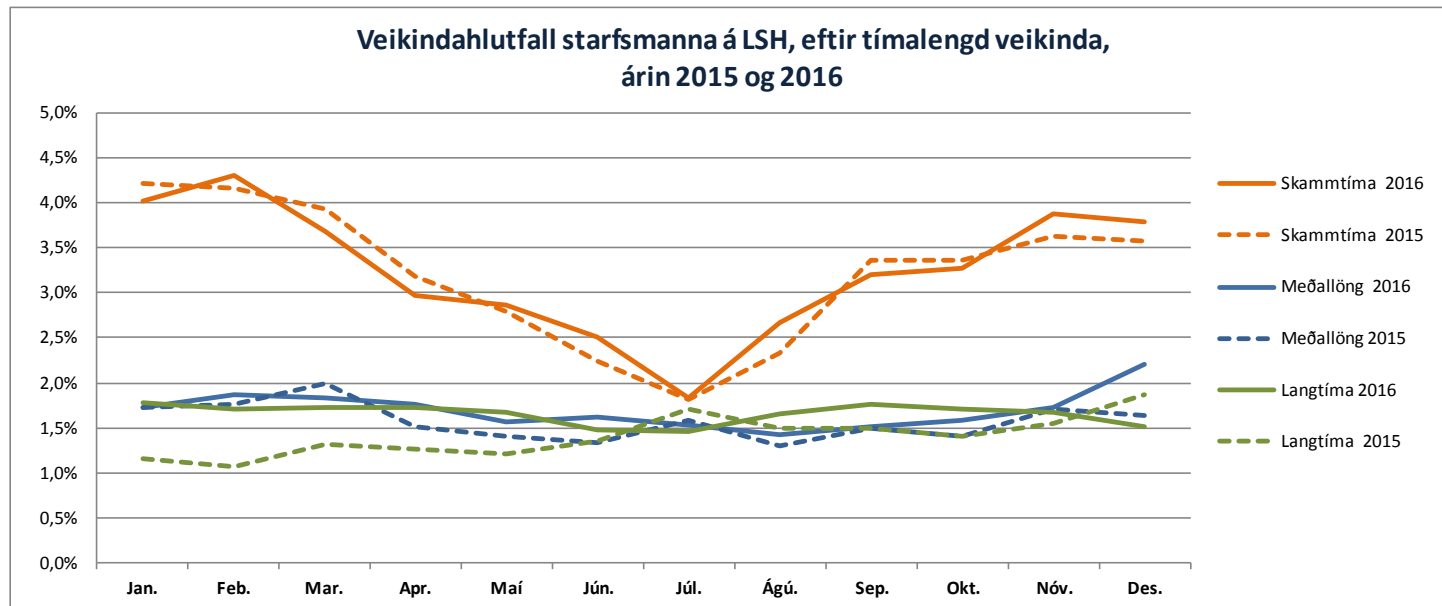
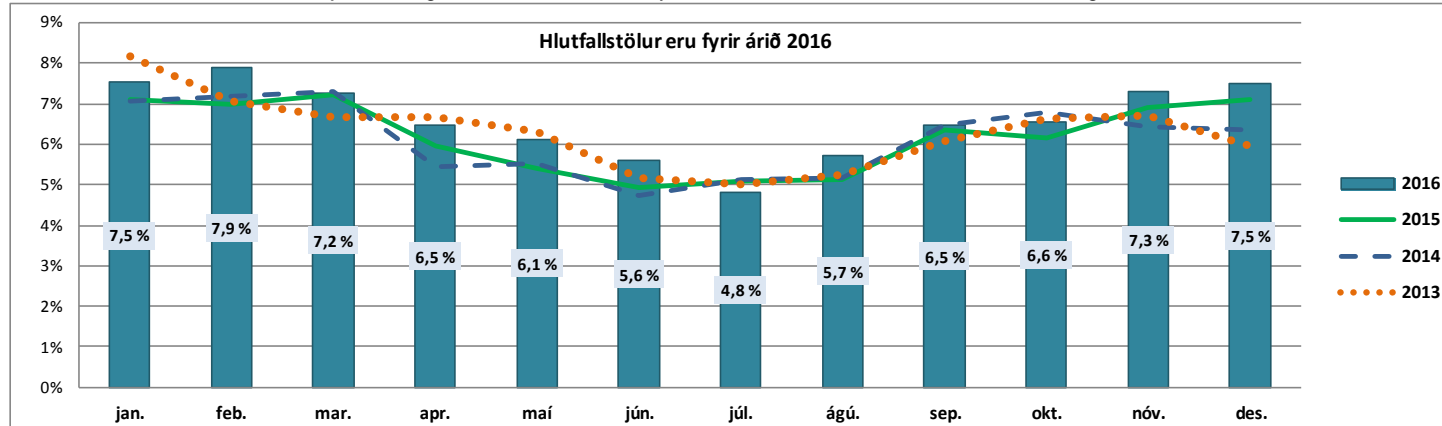
	Meðalfjöldi stm.		Breyting milli ára	Kyn (2016)		Meðaltal greiddra stg. ¹⁾		Stm. velta 2016
	2016	2015		kk	kvk	2016	2015	
Efning stéttarfélag	319	294	8,5%	52	266	237	223	21,9%
Félag geislafræðinga	77	72	6,1%	6	71	69	56	2,8%
Félag iðn- og tæknigreina	6	6	0,0%	5	1	6	6	0,0%
Félag íslenskra hjúkrunarfræðinga	1.433	1.405	2,0%	38	1.395	1.084	1.044	10,0%
Félag íslenskra náttúrufræðinga	75	68	10,1%	16	59	64	51	5,5%
Félag lífeindafraeðinga	154	157	-2,1%	1	153	131	122	3,3%
Félag sjúkráþjálfara	64	57	12,8%	11	54	55	49	8,7%
Félagsráðgjafafélag Íslands	48	46	5,7%	1	47	42	42	2,2%
Fræðagarður	86	72	19,8%	25	61	71	60	8,4%
Íþjúbjálfafeðlag Íslands	41	38	8,8%	2	39	38	35	18,8%
Íðnaðarmenn	19	21	-11,2%	19	0	19	21	27,3%
Kjarafélag Tæknifræðingafélags Íslands	7	6	4,0%	5	2	6	6	22,2%
Kjarafélag viðskipta- og hagfræðinga	49	50	-0,5%	20	30	49	49	4,2%
Ljósmeðrafélag Íslands	146	139	5,4%	0	146	97	88	10,3%
Lyfjafraeðingafélag Íslands	22	22	0,0%	5	17	20	20	7,4%
Læknafeðlag Íslands	608	579	5,1%	327	281	488	464	7,9%
Sálfræðingafélag Íslands	63	63	-0,3%	13	50	52	51	-
SFR - stéttarfélag í almannajónustu	1.108	1.058	4,7%	289	819	824	780	19,7%
Sjúkraliðafélag Íslands	604	570	6,0%	32	573	431	404	13,1%
Skurðlæknafeðlag Íslands	73	71	1,6%	65	7	51	50	-
Starfsmannafélag Reykjavíkurborgar	34	36	-6,9%	4	30	28	31	15,4%
Starfsmannafélag Reykjavíkurborgar háskólamenn	21	21	-1,6%	2	19	17	17	0,0%
Stéttarfélag bókasafns og upplýsingafræðinga	7	7	0,0%	0	7	6	6	-
Stéttarfélag háskólanna á matvæla- og næringarsv	19	18	7,9%	0	19	13	12	-
Verkfræðingafélag Íslands	21	23	-5,9%	14	7	19	21	-
Þroskaþjálfafélag Íslands	11	10	1,6%	0	11	7	6	9,1%
Bygging - Félag byggingamanna	6	7	-14,9%	6	0	6	7	-
Aðrir (kjaranefnd, verkstjórar, utan félaga o.fl.)	20	20	1,7%	12	7	20	20	-
Alls	5.136	4.923	4,3%	952	4.163	3.926	3.741	12,2%

1) Verkföll stéttarféлага hjúkrunafræðinga, náttúrufræðinga, geislafræðinga, lífeindafræðinga, ljósmeðra, sjúkraliða og SFR árið 2015 veldur því að greidd stöðugildi teljast sem nemur 90-95 stöðugildum færri það ár. Þetta er vegna þess að þeim voru ekki greidd laun verkfallsdagana. Nokkrir starfsmenn voru í tveimur stéttarfélögum á árinu og eru taldir í báðum stéttarfélögum, en eingöngu einu sinni í summutölu.



Veikindahlutfall starfsmanna 2013-2016

Fjarvera vegna veikinda eða vinnuslysa starfsmanna reiknuð sem hlutfall af stöðugildum



Skammtímaveikindi: 1-7 daga samfelld veikindi (vika). Meðallöng veikindi: 8 - 56 daga samfelld veikindi (2 mánuðir).
Langtímaveikindi: Samfelld veikindi lengri en 57 dagar (>2 mánuðir).

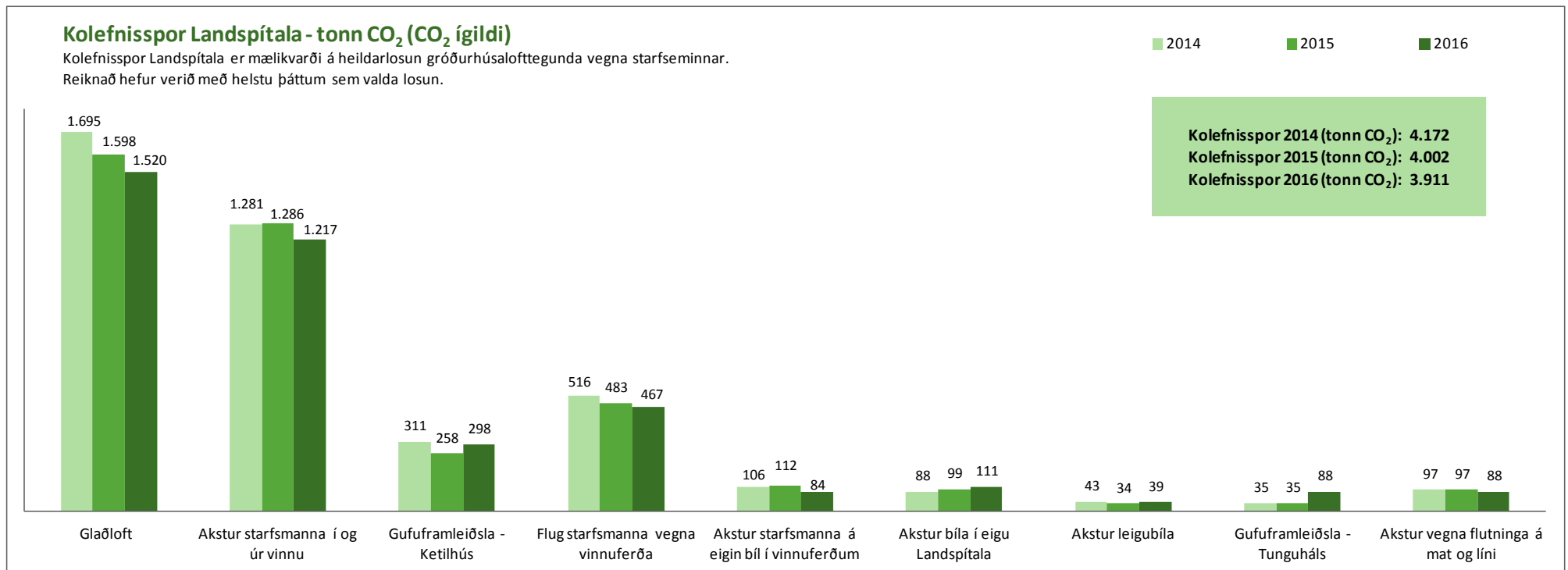
Umhverfismál

Frá árinu 2012 hefur verið unnið eftir umhverfisstefnu og starfsáætlun umhverfismála á Landspítala. Árið 2016 setti spítalinn sér að auki loftslagsmarkmið til ársins 2020 með metnaðarfullum markmiðum um að draga úr losun CO₂ um 40% á tímabilinu. Með grænu bókhaldi Landspítala er fylgst með uppfyllingu markmiða í starfsáætlun umhverfismála og loftslagsmarkmiðum.

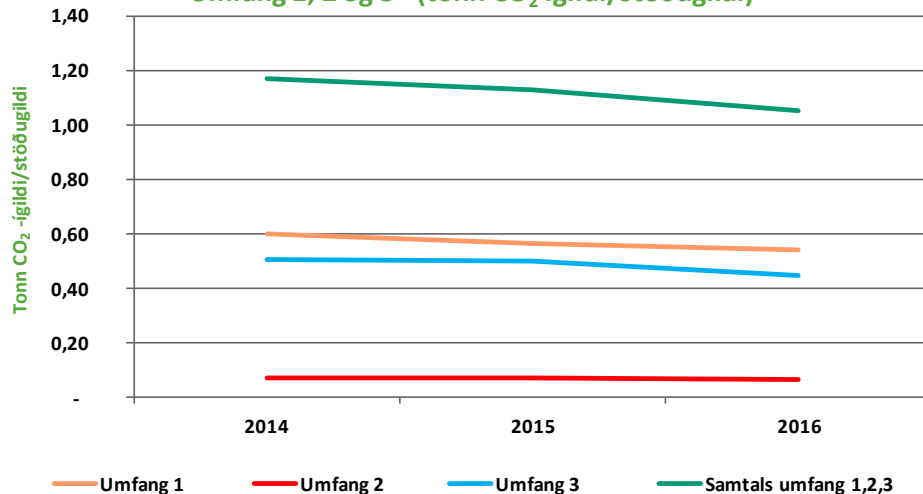
Grænt bókhald Landspítala er efnisbókhald með tölulegum upplýsingum um hvernig umhverfismálum er háttað í starfsemi. Þar eru reiknaðar út ýmsar lykiltölur sem eru samanburðarhæfar og setja umhverfismálin í skýrara samhengi, svo sem endurvinnsluhlutfall, orkunotkun, pappírnotkun og kolefnisspor. Hér má sjá nokkrar tölur úr græna bókhaldinu sem varpa ljósi á þau fjölpættu umhverfisáhrif sem starfsemi Landspítala hefur í för með sér.

Kolefnisspor Landspítala er mælikvarði á heildarlosun gróðurhúsalofttegunda (GHL) vegna starfseminnar. Í útreikningunum er reiknað með helstu þáttum sem valda losuninni. GHL eru misöflugar, til dæmis veldur eitt tonn af glaðlofti (N₂O) 300 sinnum meiri gróðurhúsaáhrifum en koltvísýringur (CO₂).

Kolefnissporið minnkar á milli ára, eða um 2%. Sé úrgangurinn tekinn með minnkar kolefnissporið um 7% á milli ára.

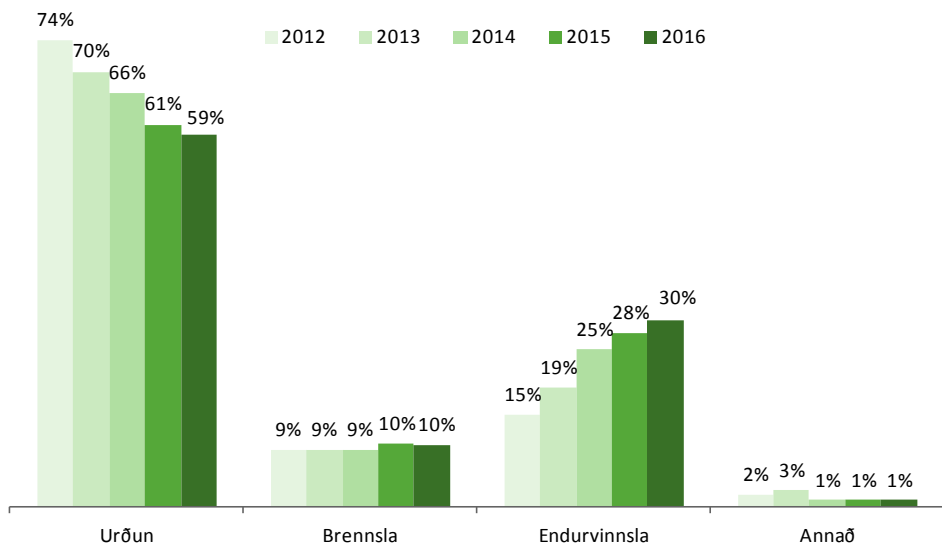


Kolefnisspor Landspítala flokkað eftir uppsprettum Umfang 1, 2 og 3* (tonn CO₂ ígildi/stöðugildi)



*Umfang 1 Bein áhrif - eigið húsnæði og rekstur og farartæki fyrirtækisins
Umfang 2 Óbein áhrif vegna hitunar og rafmagns
Umfang 3 Óbein áhrif - losun utan fyrirtækisins, s.s. aðkeyptur flutningur, flugferðir starfsmanna, losun vegna úrgangs og vegna ferða starfsmanna til og frá vinnu.

Afdrif úrgangs frá Landspítala árin 2012 - 2016



Nokkrar grænar lykiltölur og árangur ársins 2016

- **Losun koltvísýrings (CO₂)** vegna starfsemi Landspítala árið 2016 var **3.911** tonn sem er á við árlega meðallosun **1.164** fólksbíla á ári (var á við 1.191 fólksbíl árið 2015). Samdrátturinn nemur árlegum akstri 27 bíla. **Samdráttur hefur verið í losun síðan 2013 eða um 9%.**
 - **Úrgangur** frá Landspítala árið 2016 jókst, sem einkum má rekja til aukinna framkvæmda. Þrátt fyrir það **náðist endurvinnslumarkmið spítalans 30%. Daglega eru send til endurvinnslu 1,2 tonn úrgangs.** Á árinu var plastflokkun innleidd á öllum starfsstöðvum sem leiddi til þreföldunar á magni plasts til endurvinnslu.
 - **Tíu stærstu starfsstöðvar Landspítala fengu „Hjólavottun – silfur“** eftir úttekt óháðs aðila. Metin var m.a. aðstaða fyrir starfsmenn og gesti, stefnumótun spítalans, þátttaka starfsmanna og samgöngusamningar. Framkvæmd var ferðavenjukönnun á árinu sem sýndi að **starfsmenn spítalans ferðast oftast með vistvænum hætti en íbúar almennt á höfuðborgarsvæðinu** (sbr. könnun Vegagerðar 2014). Virkni starfsmanna er ekki í samræmi við þátttöku þeirra í samgöngusamningi. Sé sumarið skoðað segjast í könnuninni um 40% starfsmanna ferðast oftast með vistvænum hætti eru einungis 21% þeirra eru á samgöngusamningi.
 - Þvottahúsið hugar bæði að gæðum og umhverfismálum. **Allt lín er vottað með Öko-tex 100** (án hættulegra efna) og **13% er umhverfismerkt** (Blómið).
 - Á árinu gerðist **Landspítali aðili að samtökunum „Nordic Center for Sustainable Healthcare“ og „Health Care without Harm“**, sem gefa spítalanum aðgang að viðtæku neti sérfræðinga og verkfæra sem nýtist vel í starfi spítalans að umhverfismálum og samfélags ábyrgð.
- 

- **Minna einnota.** Á árinu var hætt innkaupum á frauðglösum og verkefni hófst um að minnka bekkjarpappír og skóhlífar. Pappírnotkun dróst saman um 16% sem dró úr kostnaði um 1,3 milljón. Árið 2016 voru notuð 7,3 kg pappír/stöðugildi í stað 9,2 kg/stöðugildi árið 2015. Í Blóðbanka var komið á endurnotkunarkerfi fyrir frauðkassa og kæligel sem áður var hent.
 - Árið 2016 voru sett **umhverfisskilyrði** í 13 útboðum og gerðar 11 vistvænar verðfyrirspurnir á vegum Landspítala. Nú verða til dæmis engir skoðunarhanskar með PVC og latexí. Ræstiþjónusta er nú orðin 100% umhverfismerkt.
 - 2016 var stofnuð facebooksíðan „Umhverfismál Landspítala“ sem hefur verið mjög virk með um 200 færslum á ári og 570 starfsmönnum. Nánar má lesa um umhverfismál á Landspítala hér <http://www.landspitali.is/umhverfismal>.

Fjármál og rekstur

Rekstur LSH

	Rekstur 2016	Áætlun 2016	Frávik frá áætlun
Tekjur			+Tekjur yfir áætlun
Rekstrarframlag ríkisins	52.625,8	52.625,8	
Sértekjur ¹⁾	8.119,3	8.073,1	0,6%
Tekjur frá SÍ vegna S-merktra lyfja ²⁾	2.941,2	3.089,6	-4,8%
Tekjur alls	63.686,3	63.788,5	
			+Gjöld undir áætlun
Gjöld			
Launagjöld	43.552,4	43.329,5	-0,5%
Rekstrarkostnaður ¹⁾	15.003,1	15.028,2	0,2%
S-merkt lyf ²⁾	2.788,9	2.966,6	6,0%
Samtals	61.344,4	61.324,3	
Viðhald, tækjabúnaður og stofnkostnaður	2.505,8	2.464,3	-1,7%
Gjöld alls	63.850,1	63.788,5	
Tekjuafgangur / (Tekjuhalli) án fjármagnsliða	(163,8)	0,0	
Fjármunatekjur og (fjármagnsgjöld)	78,8	0,0	
Tekjuafgangur / (Tekjuhalli) tímabils	(85,0)	0,0	
Í hlutfalli af tekjum alls	-0,1%		

Fjárhæðir í millj. kr

1) Innri viðskipti á LSH eru ekki meðtalin í rekstrargjöldum og sértekjum.

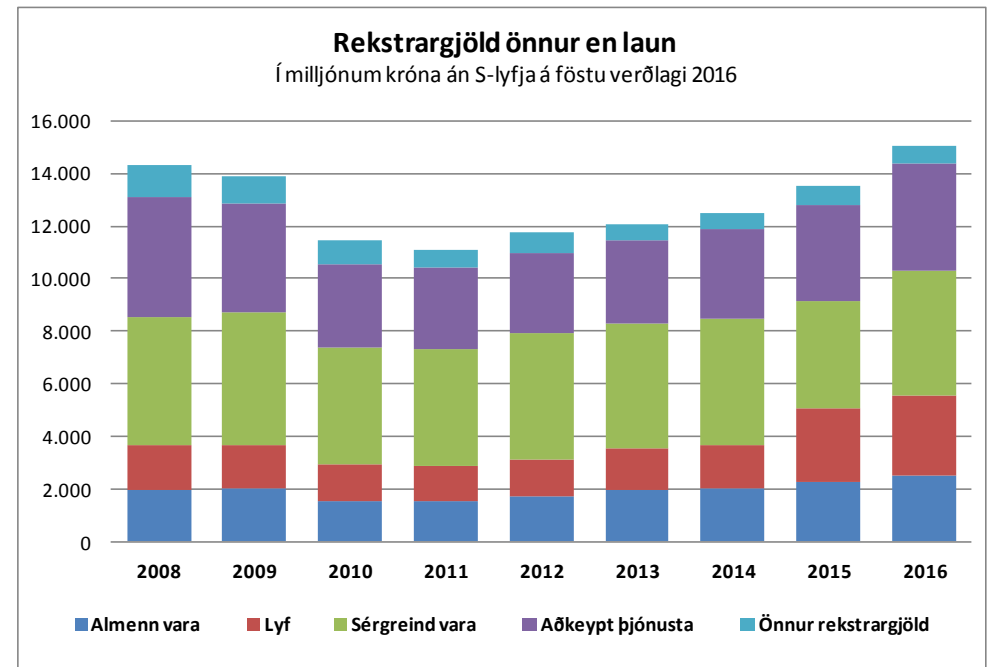
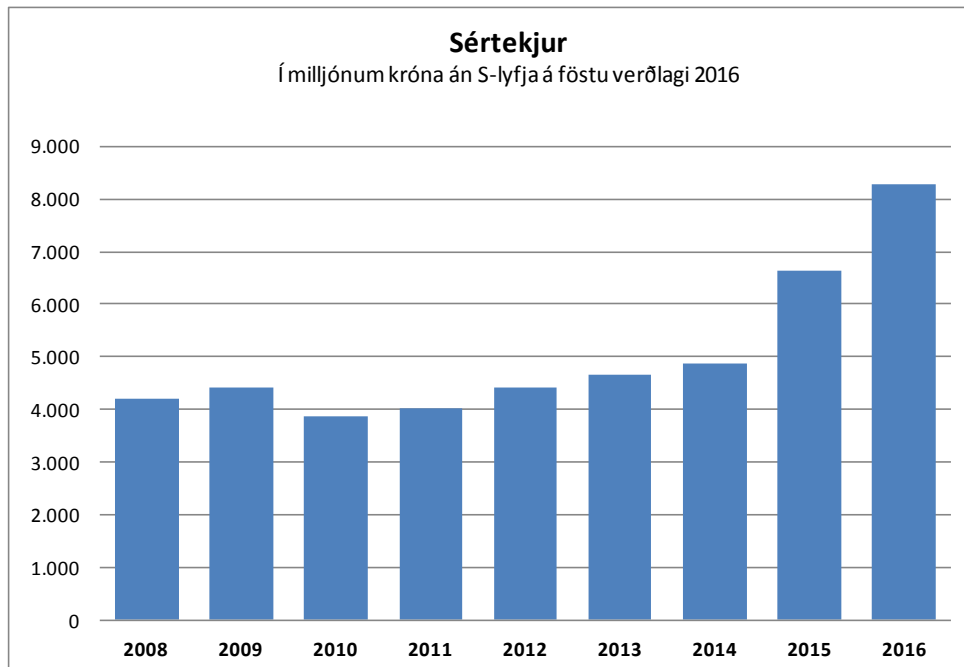
2) Sjúkratryggingar Íslands.

Rekstrargjöld sviða

	Samtals rekstrargjöld				Sértekjur ¹⁾		Laun		Rekstrarkostnaður ¹⁾	
	2016	Áætlun	Mismunur	Frávik %	2016	Áætlun	2016	Áætlun	2016	Áætlun
Skrifstofa forstjóra	344,6	348,0	3,4	1,0%	75,4	75,0	301,9	302,1	118,2	120,9
Mannauðssvið	240,3	268,7	28,4	10,6%	13,2	4,1	174,2	192,1	79,3	80,7
Fjármálasvið	1.003,4	1.007,3	3,9	0,4%	5,4	4,4	840,9	850,1	167,9	161,6
Rekstrarsvið	4.608,6	4.624,2	15,6	0,3%	830,9	801,2	2.152,7	2.166,9	3.286,7	3.258,4
Frkv.stjóri hjúkrunar og frkv.stjóri lækninga	756,3	759,8	3,5	0,5%	80,5	78,6	687,6	685,9	149,2	152,5
Flæðisvið	6.877,0	6.812,9	(64,1)	-0,9%	6.749,2	6.977,1	6.802,9	6.812,1	6.823,2	6.977,9
Lyflækningasvið	9.598,0	9.548,9	(49,2)	-0,5%	1.086,9	1.031,9	8.395,4	8.310,8	2.289,5	2.270,0
Skurðlækningasvið	5.541,9	5.538,4	(3,5)	-0,1%	269,1	269,5	5.108,3	5.105,3	702,8	702,7
Kvenna- og barnasvið	6.217,4	6.180,7	(36,8)	-0,6%	306,2	249,3	5.354,7	5.368,4	1.168,8	1.061,6
Geðsvið	4.503,6	4.490,8	(12,8)	-0,3%	125,5	121,8	4.343,1	4.329,7	286,0	282,9
Aðgerðasvið	7.666,3	7.633,8	(32,4)	-0,4%	466,7	426,2	5.202,8	5.173,0	2.930,2	2.887,0
Rannsóknarsvið	4.011,9	4.049,5	37,6	0,9%	1.599,3	1.512,2	4.164,5	4.066,4	1.446,7	1.495,2
Útan sviða, óreglulegir liðir	(933,1)	(1.101,4)	(168,3)	15,3%	1.535,7	(3.240,7)	23,2	(33,5)	579,4	(4.308,6)
Innri viðskipti á LSH	(0,0)	(0,0)	0,0	-	(5.024,9)	(237,5)	0,0	0,0	(5.024,9)	(237,5)
Samtals	50.436,2	50.161,6	(274,6)	-0,5%	8.119,2	8.073,1	43.552,4	43.329,5	15.003,1	14.905,2

1) Rekstrarkostnaður og sértekjur er áætlað í samráði við fjármálaráðgjafa sviðanna. Tölur innan sviga sýna rekstrarhalla.

Fjárhæðir í millj. króna



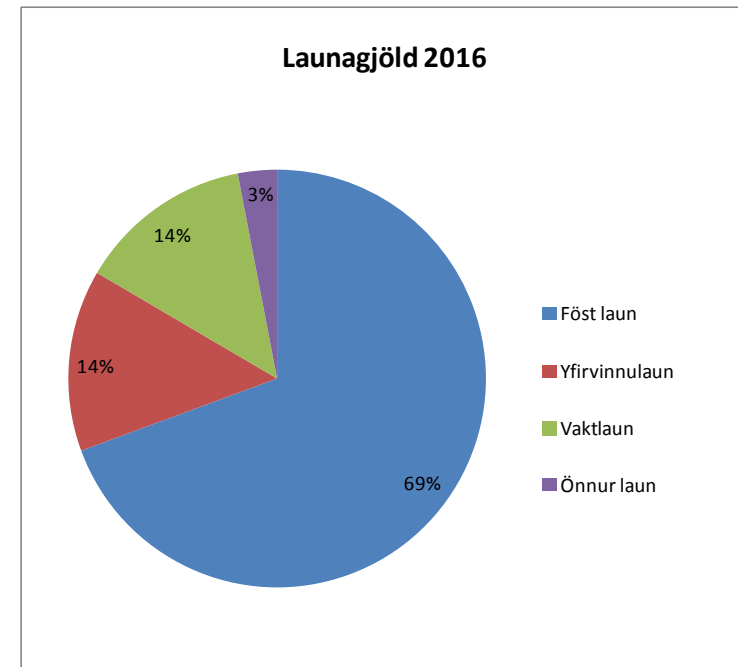
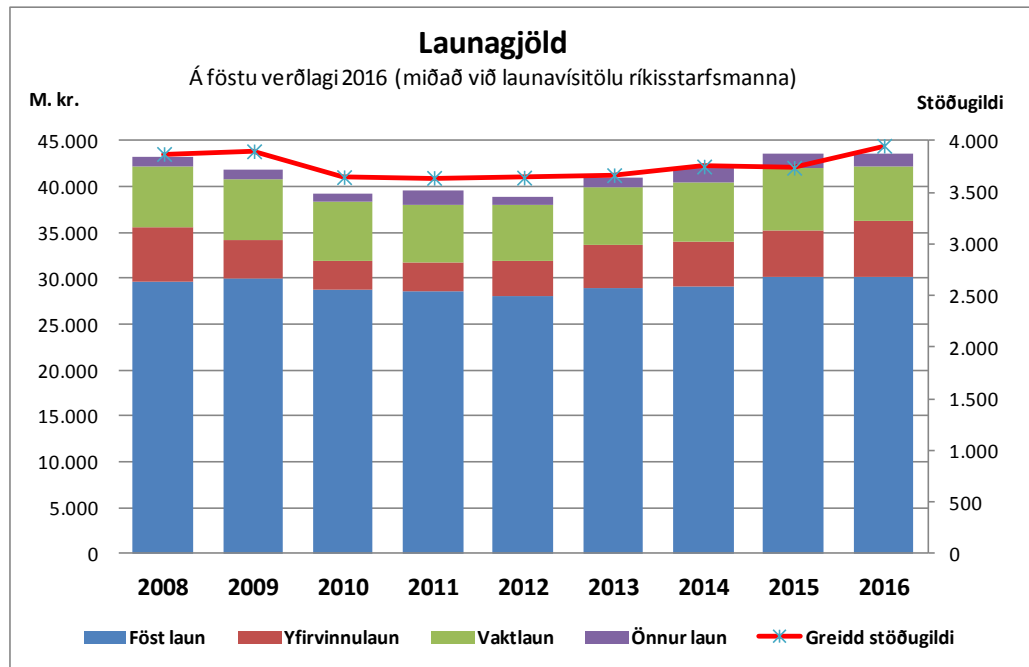
Aukning í sértekjum árin 2015 og 2016 skýrist m.a. af því að ríkisframlag til Vífilisstaða og vegna biðlistaáttaks er innheimt sem sértekjur.

Greidd stöðugildi og launagjöld

	Greidd stöðugildi ¹⁾			Heildarlaun ²⁾			Föst laun ²⁾		Önnur laun	
	2016	2015	Mism. milli ára	2016	2015	Mism. milli ára	2016	2015	2016	2015
Aðgerðasvið	436,1	404,0	32,1	5.197,0	4.509,9	687,2	3.424,8	2.946,6	1.772,3	1.563,2
Fjármálasvið	90,4	86,7	3,7	840,9	765,8	75,0	816,5	728,1	24,4	37,7
Flæðisvið	634,8	601,0	33,8	6.786,8	5.955,7	831,1	4.405,2	3.909,9	2.381,6	2.045,8
Frkv.stjóri hjúkrunar og frkv.stjóri lækninga	63,4	41,7	21,7	685,3	495,1	190,3	653,1	479,0	32,3	16,0
Geðsvið	440,6	432,0	8,6	4.337,7	3.981,7	356,0	3.233,8	2.940,5	1.103,9	1.041,2
Kvenna- og barnasvið	445,9	435,3	10,6	5.347,9	4.894,2	453,7	3.662,6	3.363,8	1.685,3	1.530,4
Lyflækningasvið	718,8	676,1	42,8	8.387,3	7.433,5	953,8	5.604,4	4.892,8	2.782,9	2.540,7
Mannauðssvið	15,8	13,6	2,2	174,2	159,9	14,3	170,4	149,1	3,8	10,9
Rannsóknarsvið	352,1	322,2	29,9	4.149,3	3.685,0	464,3	2.992,6	2.533,6	1.156,7	1.151,4
Rekstrarsvið	291,3	289,4	2,0	2.151,2	1.988,2	163,0	1.564,6	1.433,5	586,6	554,7
Skrifstofa forstjóra	19,7	14,5	5,1	301,9	228,1	73,8	294,3	219,3	7,6	8,7
Skurðlækningasvið	442,0	422,3	19,7	5.104,3	4.612,1	492,2	3.382,6	3.022,8	1.721,8	1.589,3
Útan sviða	0,0	0,0	0,0	0,3	0,1	0,2	0,2	0,1	0,1	0,0
Samtals	3.950,9	3.738,7	212,2	43.464,1	38.709,3	4.754,9	30.204,9	26.619,1	13.259,2	12.090,2

1) Stöðugildi starfsmanna án barnsburðarleyfa, foreldraorlofs og launalausra leyfa.

2) Hér eru launagjöld án launatengdra gjalda af fata-, fæðis-, aksturspeningum og símakostnaði. Launagjöld samkvæmt rekstaruppgjöri eru hærri sem því nemur.



Fjárframlög ríkis

Framlag ríkis til Landspítala 1999-2016

Ár	Framlag til LSH sem hlutfall af útgjöldum ríkisins til heilbrigðismála ¹⁾²⁾	Framlag til LSH sem hlutfall af heildar-útgjöldum ríkisins ¹⁾	Framlag til LSH sem hlutfall af VLF ³⁾
1999	34,39%	9,18%	2,74%
2000	35,10%	9,32%	2,67%
2001	34,73%	8,87%	2,62%
2002	34,68%	9,62%	2,87%
2003	34,63%	9,38%	2,95%
2004	35,36%	9,62%	2,85%
2005	33,17%	8,63%	2,61%
2006	32,50%	8,84%	2,47%
2007	32,68%	8,55%	2,44%
2008	31,63%	7,79%	2,35%
2009	26,44% ³⁾	5,96% ³⁾	2,13% ³⁾
2010	26,75%	5,92%	2,05%
2011	27,42%	6,55%	2,03%
2012	29,03%	6,97%	2,18%
2013	27,43%	6,76%	2,07%
2014	28,47%	6,78%	2,17%
2015	28,90%	7,23%	2,17%
2016	-	7,42%	2,17%

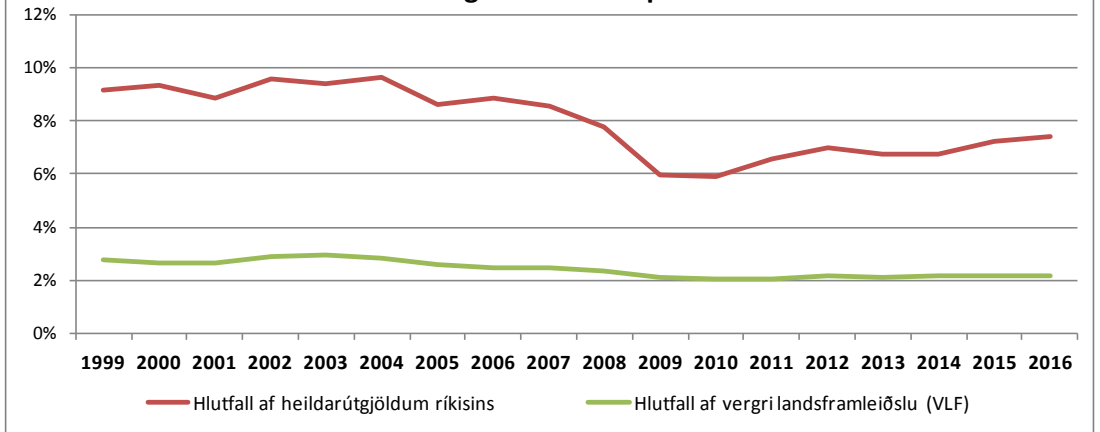
Heimild: Fjárlög og Hagstofa.is

1) Framlag ríkis til LSH og heildarútgjöld ríkis eru samkv. fjárlögum og fjáráukalögum

2) Við flokkun ríkisútgjalda í málaflokka er hluti (3,5%) af útgjöldum til LSH flokkaður undir menntamál. Hér er heildarframlag til LSH reiknað sem hlutfall af útgjöldum til heilbrigðismála. Gögn ná ekki lengra en til ársins 2015.

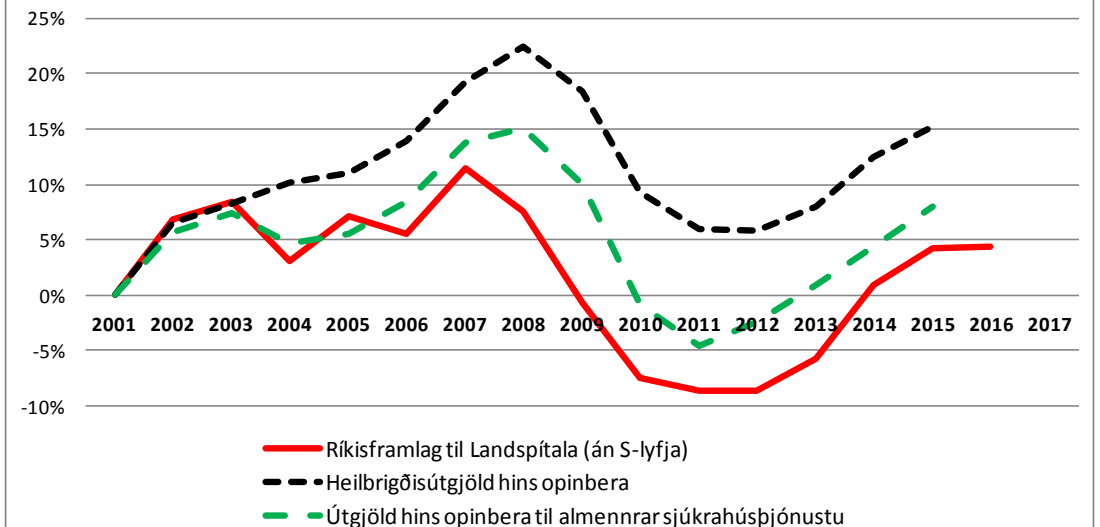
3) Í fjárlögum 2009 var fjárveiting vegna kostnaðar og umsýslu S-merktra lyfja sem ávísað er á dag- og göngudeildum flutt frá LSH til Sjúkratrygginga Íslands (SÍ). S-merkt lyf eru þau lyf sem eru eingöngu til sjúkrahúsnota.

Framlag ríkis til Landspítala



Þróun heilbrigðisútgjalda hins opinbera frá árinu 2001

Hlutfallsbreyting frá 2001 á verðlagi samneyslu 2015
Heimild: Þjóðhagsreikningar Hagstofu og ársreikningar LSH



Fimm ára tölfræðilegt yfirlit -

Fimm ára tölfræðilegt yfirlit ¹⁾

Five years statistical overview ¹⁾

Fem års statistisk oversigt ¹⁾

	2016	2015	2014	2013	2012		
Þróun mannfjölda á höfuðborgarsvæðinu ²⁾						Population development in the capital area ²⁾	Udvikling af befolkningen i hovedstadsområdet ²⁾
Íbúafjöldi	213.619	211.282	208.752	205.675	203.594	Number of inhabitants	Befolkning
Fjölgun íbúa	1,11%	1,21%	1,50%	1,02%	0,62%	Annual increase	Årlig vækst
Fjöldi einstaklinga 70 ára og eldri	19.183	18.582	18.021	17.556	17.082	Number of inhabitants age 70 years and older	Antal beboere 70 år og ældre
Hlutfall einstaklinga 70 ára og eldri	8,98%	8,79%	8,63%	8,54%	8,39%	Proportion of inhabitants age 70 years and older	Procent beboere 70 år og ældre
Fjöldi einstaklinga 80 ára og eldri	7.684	7.584	7.425	7.320	7.148	Number of inhabitants age 80 years and older	Antal beboere 80 år og ældre
Hlutfall einstaklinga 80 ára og eldri	3,60%	3,59%	3,56%	3,56%	3,51%	Proportion of inhabitants age 80 years and older	Procent beboere 80 år og ældre
Lykiltölur LSH ³⁾						Key operational statistics ³⁾	Nøgletal for hospitalet ³⁾
Rekstrarkostnaður alls uppreiðn. á verðlag ársins 2016 ⁴⁾	58.552.570	57.282.632	54.202.082	52.769.037	50.462.046	Total operational costs (ISK) ⁴⁾	Samlede udgifter (ISK) ⁴⁾
Launakostnaður	74%	76%	78%	78%	77%	Salaries	Udgifter til personale
Lyfjakostnaður ⁴⁾	3.055.127	2.801.464	1.671.833	1.600.702	1.470.062	Medication costs (ISK) ⁴⁾	Udgifter til medicin (ISK) ⁴⁾
Fjöldi einstaklinga sem leituðu til LSH	110.235	106.912	107.766	107.056	106.528	Number of individuals receiving hospital care	Antal personer som fik tjeneste fra hospitalet
Slysa- og bráðapjónusta - fjöldi koma	102.513	101.066	98.343	97.633	98.922	Emergency units, visits	Skadestue, antal besøg
Fjöldi koma á göngudeildir	241.335	226.488	226.521	236.833	235.403	Outpatient units, visits	Ambulante besøg
Fjöldi koma á dagdeildir ¹⁾	83.651	75.088	83.639	77.811	77.922	Dayward units, visits ¹⁾	Dagpatienter, antal besøg ¹⁾
Fjöldi legudaga ¹⁾	228.660	224.117	219.981	215.357	213.515	Patient days ¹⁾	Antal sengedage ¹⁾
Fjöldi lega/innlagna ¹⁾	26.277	25.227	26.227	26.753	27.317	Admissions ¹⁾	Antal indlæggelser ¹⁾
Meðallegutími (dagar)	8,9	8,9	8,3	8,6	8,4	Average length of stay, thereof	Gennemsnitlig liggetid, deraf
þar af legur < 6 mánuðir	7,8	7,9	7,5	7,3	7,2	stays < 6 months	liggetid < 6 måneder
Meðal DRG vigt legudeildasjúklinga ⁵⁾	1,14	1,12	1,10	1,13	1,13	DRG casemix index, inpatients ⁵⁾	Gennemsnitlig DRG-vægt af indlagte patienter ⁵⁾
Fjöldi DRG eininga ⁵⁾	45.236	42.158	42.540	44.541	44.483	Total DRG units ⁵⁾	Samlede DRG enheder ⁵⁾
Fjöldi rúma í árslok	687	667	674	650	649	Hospital beds	Antal senge
Skurðaðgerðir ¹⁾	15.709	12.995	12.951	13.688	14.070	Surgical procedures, thereof	Kirurgiske behandlinger, deraf
þar af dagdeildaraðgerðir	8.292	6.365	6.239	6.628	6.602	same day surgery	dagskirurgi
Fæðingar	2.940	3.037	3.133	3.229	3.265	Number of births	Antal fødsler
Rannsóknir á rannsóknarsviði	2.266.755	1.906.030	1.967.654	1.921.338	1.832.182	Diagnostic procedures, thereof	Diagnostiske undersøgelser, deraf
þar af myndgreiningar	127.913	113.072	118.568	116.600	123.901	diagnostic imaging	antal radiologiske undersøgelser
Greidd stöðugildi/ársverk, meðaltal á mánuði	3.951	3.739	3.752	3.667	3.643	Staffing, full time equivalents	Antal ansatte/ársværk
Fjöldi starfsmanna í upphafi árs	5.131	5.019	4.875	4.764	4.670	Number of employees	Antal ansatte personer ⁶⁾
Starfsmannavella (%)	12,2%	11,7%	10,4%	11,1%	11,1%	Staff turnover	Personale omsætning

1) Árið 2015 var mikið um verkföll hjá heilbrigðisstarfsmönnum sem dró verulega úr starfsemi á verkfallstíma. Figures in 2015 are affected by strikes. Tallene i 2015 er påvirket af strejker.

2) Gögn frá Hagstofu Íslands. Data from Statistics Iceland. Data fra Islands Statistik.

3) Tölur úr ársskýrslum LSH. Data from hospital annual reports. Data fra hospitalets årsberetning.

4) Krónutölur í þúsundum, á verðlagi ársins 2016 (skv. vísitölum Hagstofu Íslands), án fjármagnsliða og viðhalds og stofnkostnaðar. Numbers in thousands (ISK), at fixed price level for the year 2016. Tal i tusind (ISK), ved fast pris for året 2016.

5) Staðlaðar vigtir 2016, ófrágengið uppreiðnað. Án nýbura, hæfingar, sjúkrahótelis og biðsjúklinga á öldrunardeild. Total DRG units based on 2016 DRG weights. Without newborns, habilitation and patient hotel. Samlede DRG enheder baseres på 2016 DRG vægt. Uden nyfødte, habilitering og patienthotel.

	2016	2015	2014	2013	2012	
Average exchange rate USD to ISK	120,67	131,85	116,75	122,23	125,05	Gennemsnitlig valutakurs USD til ISK
Average exchange rate EUR to ISK	133,59	146,30	154,86	162,38	160,73	Gennemsnitlig valutakurs EUR til ISK

Uppfært/Updated/Opdateret maí/May/maj 2017