



# Umhyggja – Fagmennska – Öryggi - Framþróun

eru gildi Landspítala

## Hlutverk Landspítala

Landspítali er þjóðarsjúkrahús Íslendinga og háskólasjúkrahús. Þar er veitt fjölbreytt, almenn og sérhæfð heilbrigðisþjónusta. Landspítali er miðstöð menntunar, þjálfunar og rannsókna á sviði heilbrigðisvísinda þar sem markvisst er unnið að nýsköpun á grundvelli þekkingar.

### Klínísk starfsemi spítalans

skiptist í svið sem veita fjölbreytta þjónustu á göngudeildum, dagdeildum, legudeildum, rannsóknardeildum og öðrum starfseiningum.

### Önnur starfsemi

sem einnig skiptist í svið og deildir felst meðal annars í kennslu, vísindastarfi, fjármálastjórnun, rekstri, starfsmannamálum og byggingar- og tæknimálum.

## Framkvæmdastjórn

Páll Matthíasson forstjóri

Alma Möller framkvæmdastjóri aðgerðasviðs  
Ásta Bjarnadóttir framkvæmdastjóri mannauðssviðs  
Benedikt Olgeirsson framkvæmdastjóri þróunar  
Guðlaug Rakel Guðjónsdóttir framkvæmdastjóri flæðisviðs  
Hlíf Steingrimsdóttir framkvæmdastjóri lyflækningasviðs  
Ingólfur Þórisson framkvæmdastjóri rekstrarsviðs  
Jón Hilmar Friðriksson framkvæmdastjóri rannsóknasviðs  
Lilja Stefánsdóttir framkvæmdastjóri skurðlækningasviðs  
Linda Kristmundsdóttir framkvæmdastjóri kvenna- og barnasviðs  
María Einisdóttir framkvæmdastjóri geðsviðs  
María Heimisdóttir framkvæmdastjóri fjármálasviðs  
Ólafur Baldursson framkvæmdastjóri lækninga  
Sigríður Gunnarsdóttir framkvæmdastjóri hjúkrunar

Landspítali er með efnismikinn upplýsingavef [www.landspitali.is](http://www.landspitali.is)

Landspítali sími: 5431000

Upplýsingafulltrúi LSH sími: 5431106

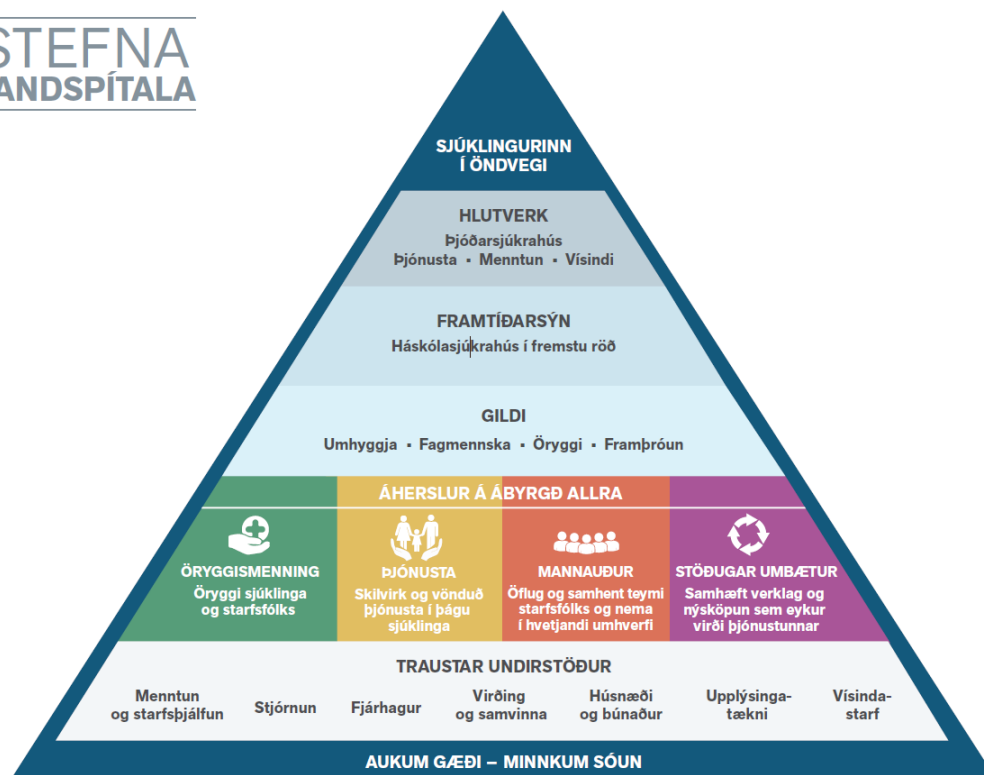
### ÚTGEFANDI: LANDSPÍTALI, FJÁRMÁLASVIÐ

Ritstjóri: Elísabet Guðmundsdóttir, netfang: [elisabeg@landspitali.is](mailto:elisabeg@landspitali.is)  
Ábyrgðarmaður: Helga Hrefna Bjarnadóttir, netfang: [helgab@landspitali.is](mailto:helgab@landspitali.is)

## Efnisyfirlit

Stefna og starfsáætlun 2018	5
Árangursvísar	6
Lykiltölur LSH	9
Starfsemistölur janúar-mars, breytingar milli áranna 2017 og 2018	10
Nokkrar starfsemistölur niður á mánuði, frá árinu 2016 til 2018	11
Flæðisvið	12
Lyflækningasvið	14
Kvenna- og barnasvið	16
Geðsvið	18
Skurðlækningasvið og aðgerðasvið	20
Rannsóknarsvið	23
Fimm ára tölfræðilegt yfirlit / Five years key statistics / Statistisk oversigt	30





## STARFSÁÆTLUN LANDSPÍTALA 2018

### LYKILÁHERSLUR

#### ÖRYGGISMENNING

- Öryggis- og umbótaþjálfun starfsfólks
- Stöðluð upplýsingagjöf og örugg yfirfærsla ábyrgðar
- Fyrirbyggja helstu flokka atvika; sýkingar, byltur, lyfjaatvik og þrýstingssár



#### ÞJÓNUSTA

- Bæta aðgengi að þjónustu og stytta biðtíma
- Efla dag- og göngudeildir
- Auka þátttöku sjúklinga í eigin meðferð
- Skriflegar útskriftarleiðbeiningar til sjúklings



#### MANNAUÐUR

- Bæta mönnun og vinnuskipulag
- Bæta aðbúnað og þjónustu við starfsfólk
- Efla teymisvinnu og innleiða samskiptasáttmála



#### STÖÐUGAR UMBÆTUR

- Þróa og innleiða meðferðarferla
- Innleiða reglulega umbótafundi
- Efla vísindi og auka samstarf við háskóla



### ÁRANGURSVÍRAR

Staðan  
2017

Markmið  
2018

#### ÖRYGGISMENNING

• Hlutfall klínísks starfsfólks sem lokið hefur öryggisþjálfun (BASIC Patient Safety)	20%	60%
• Hlutfall eininga með virka notkun SBAR	39%	70%
• Fjöldi alvarlegra atvika	14	0%
• Spítalasýkingar	5,8%	5,8%

#### ÞJÓNUSTA

• Hlutfall sjúklinga sem beðið hafa meira en 3 mánuði eftir meðferð	43%	40%
• Meðallegutími, dagar	7,7	7,0
• Ánægja sjúklinga með þjónustu spítalans (á skala 1-10)	8,3	8,5
• Hlutfall sjúklinga sem fá skriflegar útskriftarleiðbeiningar	62%	80%

#### MANNAUÐUR

• Starfsánægja (á skala 1-5)	4,1	4,2
• Veikindahlutfall	6,7%	6%
• Starfsmannavelta	15%	12%
• Hlutfall starfsmanna í 80% starfi eða meira	70%	72%

#### STÖÐUGAR UMBÆTUR

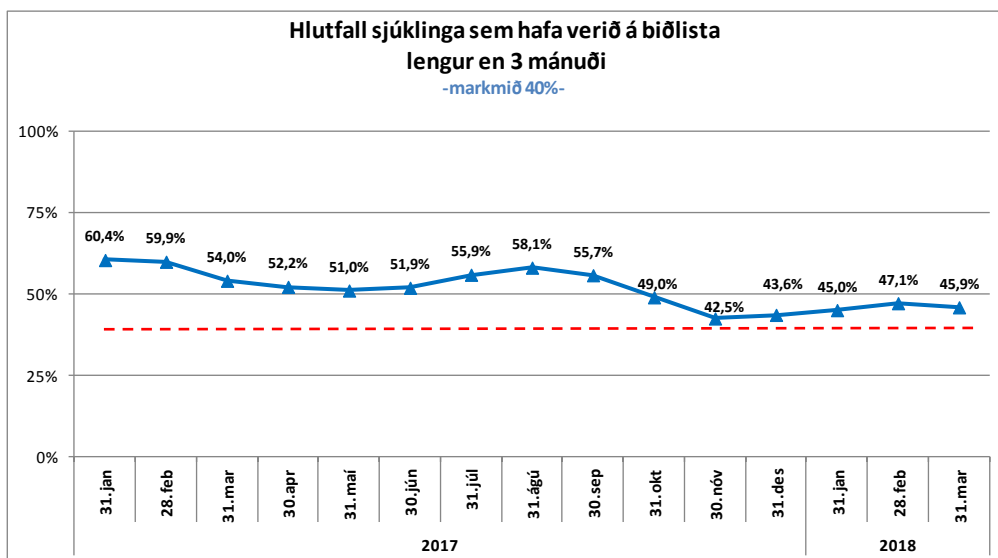
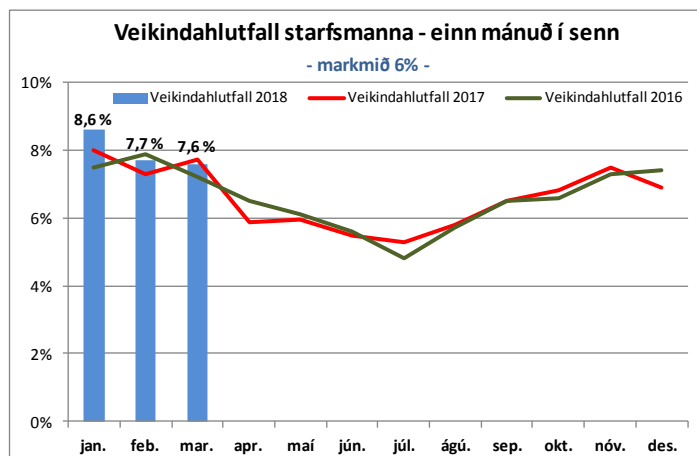
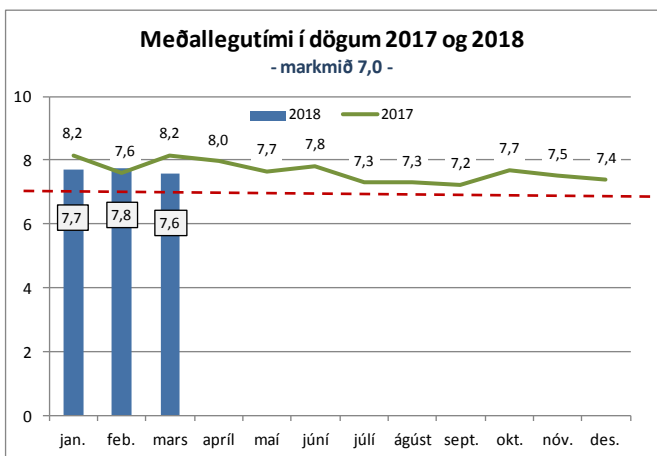
• Fjöldi innleiddra heildstæðra meðferðarferla	0	10
• Hlutfall stjórnenda með reglulega umbótafundi	44%	60%
• Fjöldi birtra greina í ritrýndum tímaritum	200	205

Innleiðing heildstæðra meðferðarferla stendur yfir og því eru þar lágar tölur fyrir árið 2017.

## Árangursvísar Landspítala 2018

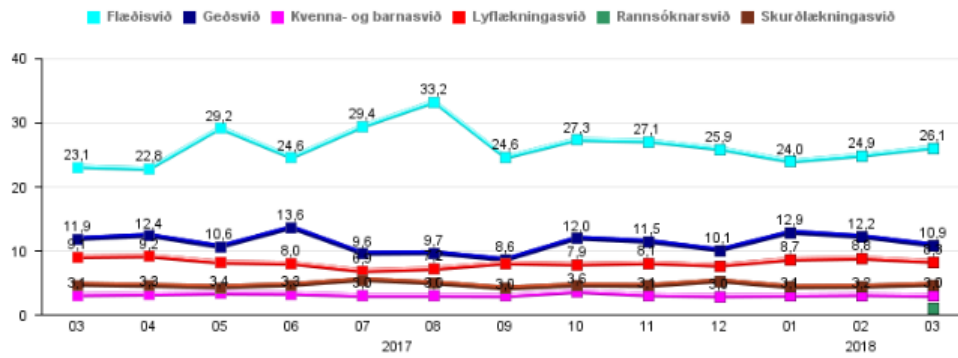
	jan.	febr.	mars	Markmið 2018
<b>Öryggismenning</b>				
Hlutfall klínískis starfsfólks sem lokið hefur öryggisþjálfun (Basic Patient Safety)	20%	-	-	60%
Hlutfall eininga með virkt SBAR	39%	-	47%	70%
Fjöldi skráðra alvarlegra atvika	1	1	2	0
Spítalasykingar <sup>1)</sup> (mælt 3-4 sinnum á ári)	-	5,9%	-	5,8%
<b>Þjónusta</b>				
Hlutfall aðgerða sem sjúklingar á biðlista hafa beðið eftir lengur en 3 mánuði	45%	47%	46%	40%
Meðallegutími, dagar <sup>2)</sup>	7,7	7,8	7,6	7,0
„Ánægja sjúklinga með þjónustu spítalans“ skv. þjónustukönnun (á skala 1-10) <sup>3)</sup>	-	-	-	8,5
Hlutfall sjúklinga sem fá skriflegar útskriftarleiðbeiningar <sup>4)</sup>	-	-	-	80%
<b>Mannauður</b>				
Starfsánægja (á skala 1 - 5) <sup>5)</sup>	-	-	-	4,2
Veikindahlutfall (án kauplausra veikinda sem eru 0,3%)	8,5%	7,6%	7,6%	6%
Starfsmannavelta (sl. 12 mánuði)	15,0%	15,1%	15,2%	12%
Hlutfall starfsmanna í 80% starfshlutfalli eða meira	69,5%	69,0%	68,8%	72%
<b>Stöðugar umbætur</b>				
Fjöldi innleiddra heildstæðra meðferðarferla <sup>6)</sup>	-	-	-	10
Hlutfall stjórnenda með reglulega umbótarfundi	44%	-	50%	60%
Fjöldi birtra greina í ritrýndum tímaritum (skv. Scopus eða PubMed) - uppsafnað	24	44	75	205

1) Fjöldi sjúklinga með spítalasykingu/fjöldi innliggjandi sjúklinga á þeim deildum sem könnun á algengi er framkvæmd. Um er að ræða þversniðskönnun á einum degi á hverjum ársfjórðungi (febr.-maí-ágúst-nóv). 2) Legur lengri en 6 mánuðir undanskildar. 3) Útkoma einnar valinnar spurningar í árlegri þjónustukönnun sjúklinga: „Þegar á heildina litit hver var reynsla þín af síðustu innlögn (gefin einkunn á kvarðanum 1-10, þar sem 0 var „reynsla mín var mjög slæm“ og 10 var „reynsla mín var mjög góð“). 4) Útkoma spurningar í árlegri þjónustukönnun sjúklinga: „Áður en þú fórst af spítalanum, fékkstu afhentar einhverjar skriflegar leiðbeiningar um hvað þú ættir að gera eða mættir ekki gera eftir útskrift af spítalanum?“ 5) Útkoma einnar valinnar spurningar um starfsánægju í starfsumhverfiskönnun: „Þegar á heildina er lititð er ég ánægð/-ur í starfi“. 6) Meðferðarferlar eru í innleiðingarferli og munu tölur um það birtast þegar liður á árið.



# Meðallegutími á LSH

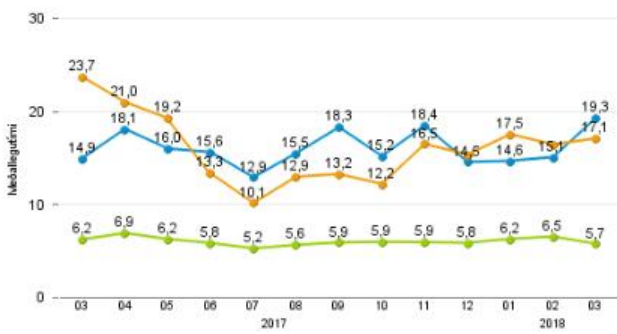
Þjónusta: Meðallegutími án útlaga (mv. 3 mánn), sjúkrahótels og Vífilsstaða (markmið < 7)



## Lyflækningasvið

Heti afdrifa

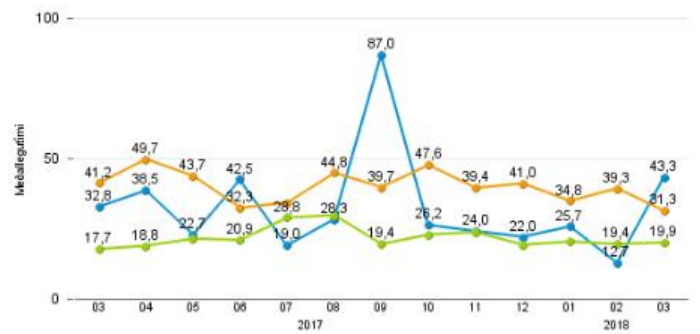
- Andlát
- Heimili
- Sama sjúkrahús, annar þjónustuflokkur



## Flæðisvið

Heti afdrifa

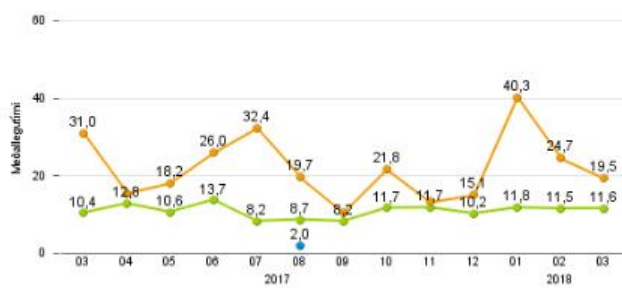
- Andlát
- Heimili
- Sama sjúkrahús, annar þjónustuflokkur



## Geðsvið

Heti afdrifa

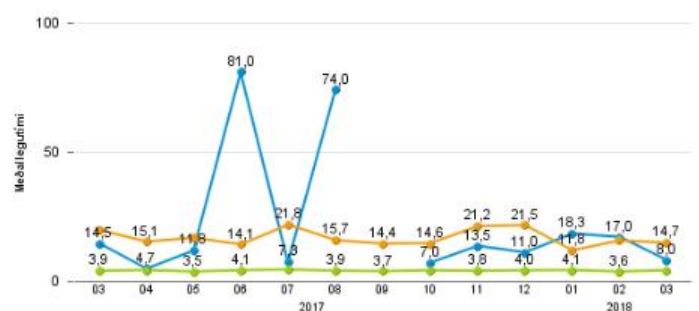
- Andlát
- Heimili
- Sama sjúkrahús, annar þjónustuflokkur



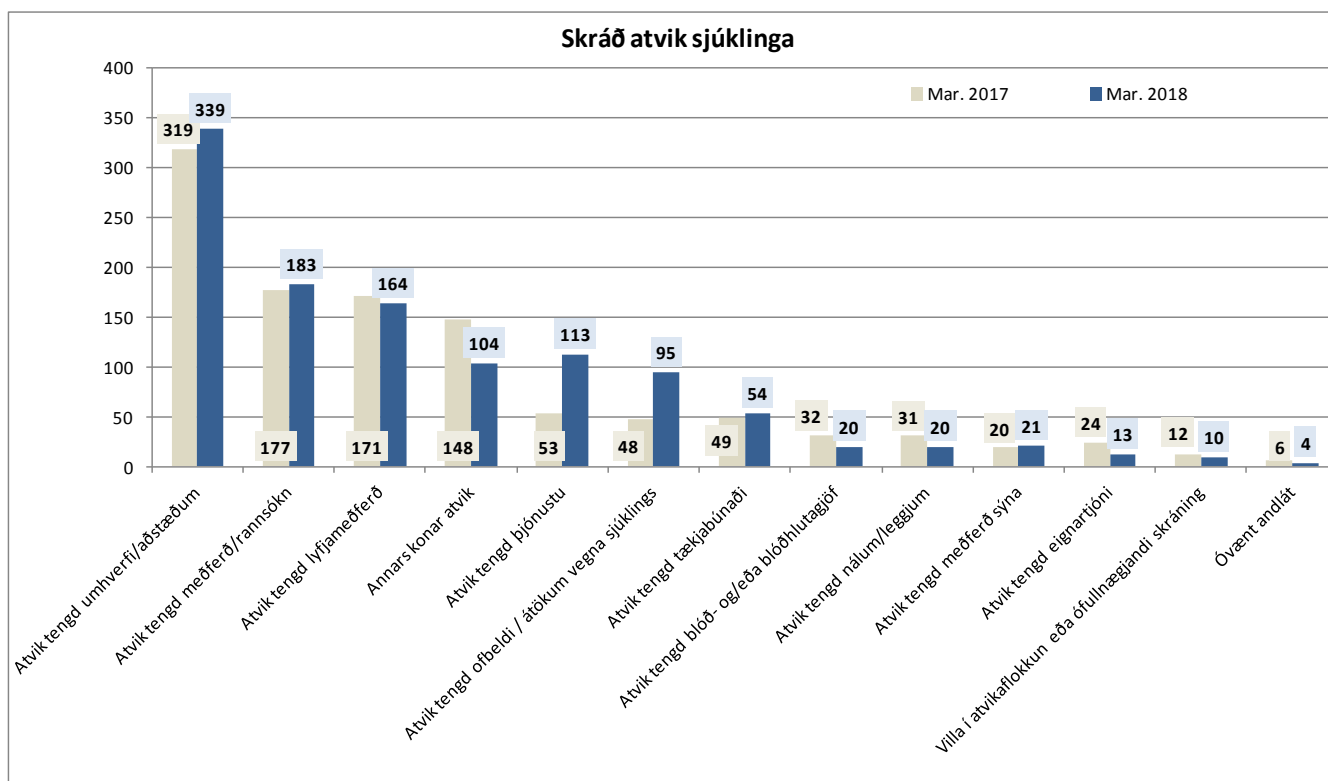
## Skurðlækningasvið

Heti afdrifa

- Andlát
- Heimili
- Sama sjúkrahús, annar þjónustuflokkur



## Atvik sjúklinga



## Yfirlit yfir sjúklingaflokkun LSH

Hlutfallsleg dreifing daga miðað við viðmiðunarmörk fyrir ákjósanlega hjúkrunarþyngd

Tímabil: jan. – mar. 2018

Yfirlit yfir Sjúklingaflokkun LSH			Meðaltalshlutfall flokkaðra sjúklinga á dag (viðmið 90%)	Hlutfall daga á tímabilinu með yfir 90% flokkun (viðmið 70%)
Flæðisvið	Bráðaöldrunarlækningadeild (Fv-B4)	60% 38% 2%	95,9%	88,9%
	Endurhæfingardeild (Gr-R2)	29% 57% 13%	90,9%	82,2%
Lyflækningasvið	Blóðlækningadeild (Hb-11G)	26% 66% 9%	96,9%	91,1%
	Bráðalyflækningadeild (Fv-A2)	26% 69% 6%	95,8%	83,3%
	Gigta- og almenn lyflækningadeild (Fv-B7)	41% 52% 7%	94,1%	78,9%
	Hjartadeild (Hb-14EG)	28% 70% 2%	98,5%	96,7%
	Krabbameinslækningadeild (Hb-11E)	65% 27% 8%	93,2%	78,9%
	Lungnadeild (Fv-A6)	29% 70% 1%	98,0%	94,4%
	Meltingar- og nýrnadeild (Hb-12E)	20% 79% 1%	99,0%	98,9%
	Smitsjúkdómadeild (Fv-A7)	51% 49%	98,9%	98,9%
	Taugalækningadeild (Fv-B2)	9% 79% 12%	95,2%	80,0%
	Bæklunarskurádeild (Fv-B5)	51% 44% 4%	95,2%	83,3%
Skurdækningsvið	Heila-, tauga- og bæklunarskurádeild (Fv-B6)	11% 70% 19%	89,2%	70,0%
	Hjarta-, lungna- og augnskurádeild (Hb-12G)	12% 69% 19%	91,8%	74,4%
	HNE-, lýta- og æðaskurádeild (Fv-A4)	72% 23% 4%	93,6%	76,7%
Kviðarholts- og þvagfæraskurádeild (Hb-13EG)	30% 59% 11%	83,8%	36,7%	

■ Dagur yfir æskilegu hjúkrunarstigi  
 ■ Dagur innan æskilegs hjúkrunarstigs  
 ■ Dagur undir æskilegu hjúkrunarstigi

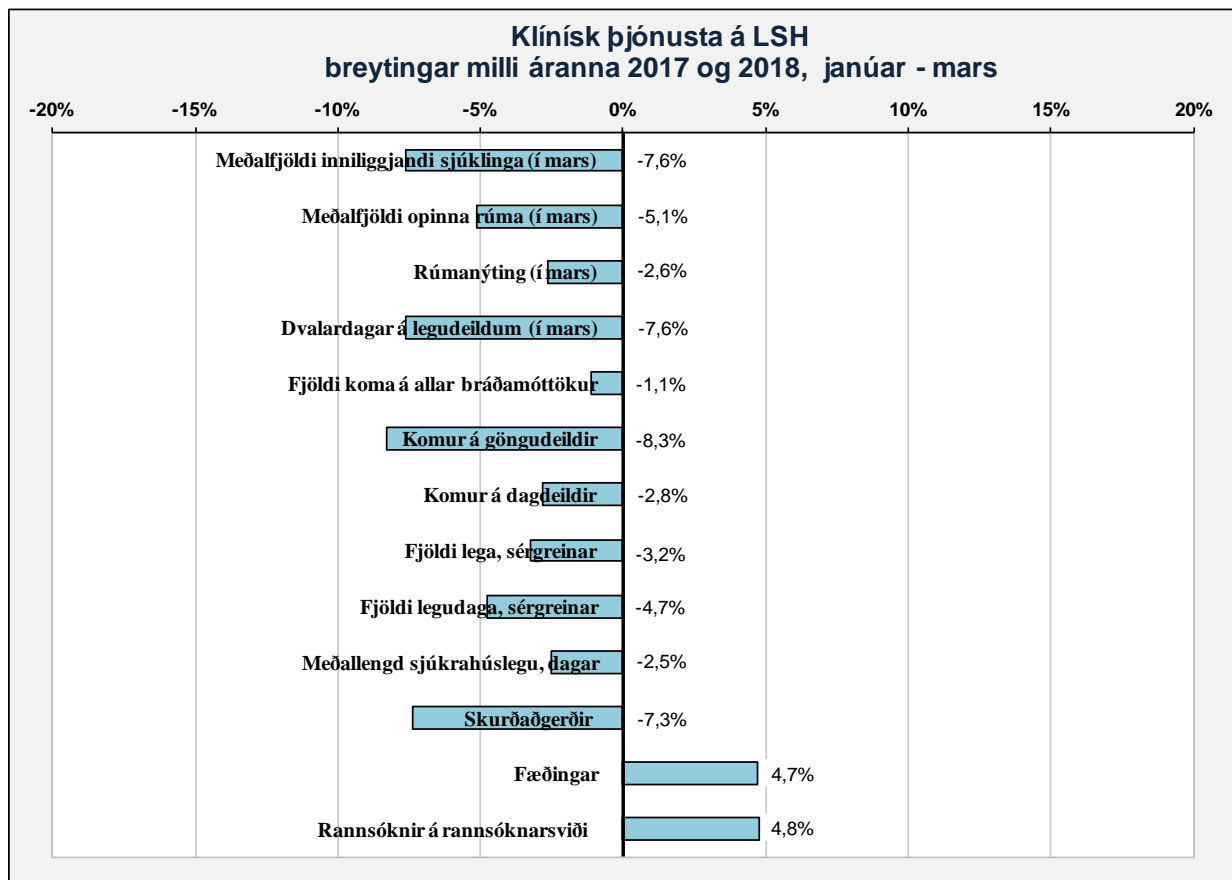


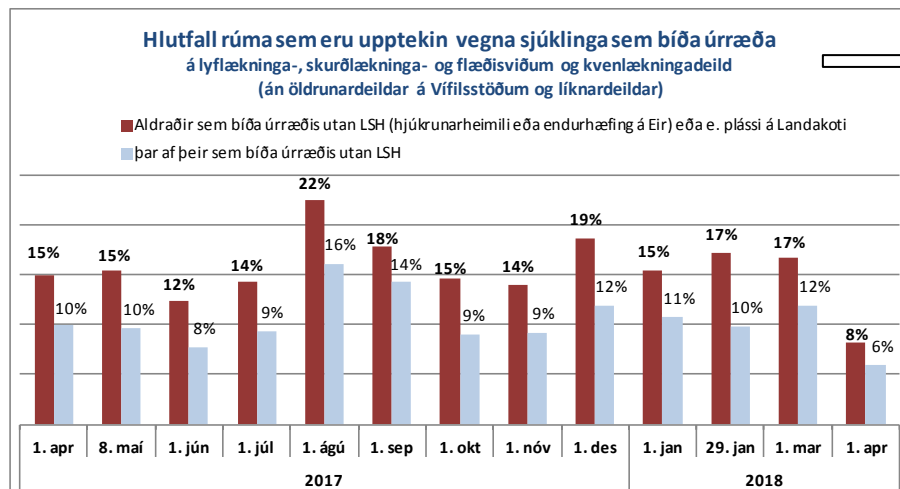
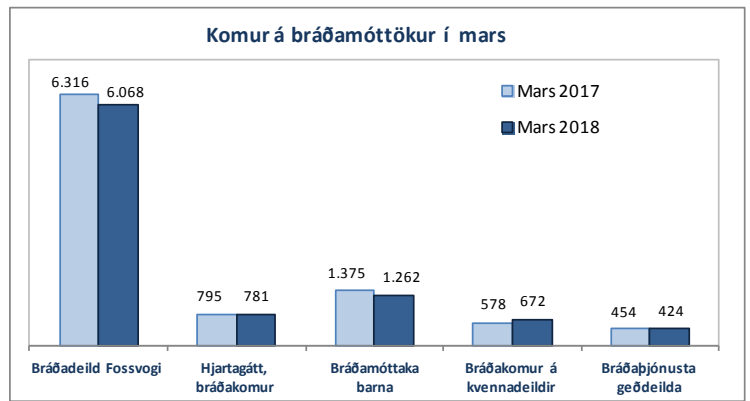
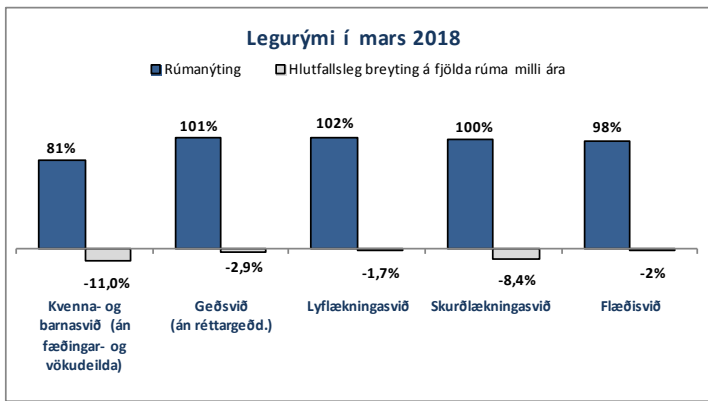
## Lykiltölur LSH

### Lykiltölur LSH

	Mars 2018	Mars 2017	Breyting milli ára	Hlutfallsleg breyting
<b>Klínísk þjónusta</b>				
Meðalfjöldi innliggjandi sjúklinga	621	673	-51	-7,6%
Meðalfjöldi opinna rúma	649	684	-35	-5,1%
Rúmanýting	96%	98%	-3%	-2,6%
Dvalardagar á legudeildum	19.073	20.649	-1.576	-7,6%
	<b>Jan.-mar. 2018</b>	<b>Jan.-mar. 2017</b>	<b>Breyting milli ára</b>	<b>Hlutfallsleg breyting</b>
Fjöldi koma á allar bráðamóttökur	26.724	27.022	-298	-1,1%
Komur á göngudeildir	62.046	67.656	-5.610	-8,3%
Komur á dagdeildir	23.095	23.771	-676	-2,8%
Fjöldi lega, sérgreinar	7.103	7.340	-237	-3,2%
Fjöldi legudaga, sérgreinar	56.097	58.891	-2.794	-4,7%
Meðallengd sjúkrahúslegu, dagar <sup>1)</sup>	7,7	7,9	-0,2	-2,5%
Skurðaðgerðir	5.572	6.014	-442	-7,3%
Fæðingar	729	696	33	4,7%
Rannsóknir á rannsóknarsviði <sup>2)</sup>	663.131	632.966	30.165	4,8%
<b>Öryggi sjúklinga</b>				
Skráð atvik sjúklinga	1.140	1.090	50	4,6%

1) Hér er fyrir bæði árin birtur raun meðallegutími þeirra sjúklinga sem hafa útskrifast frá áramótum, talið frá innskriftardegi til útskriftardags, án útlaga (m.v. legulengdina 6 mán). Langlegusjúklingar hafa í gegnum tíðina haft nokkur áhrif til hækkunar á meðallegutíma á spítalanum. Þar sem meginþorri lega er styttri en 6 mánuðir er meðallegutími þess hóps birtur hér. 2) Þetta eru allar rannsóknir framkvæmdar á LSH, fyrir sjúklinga LSH og aðra landsmenn auk aðsendra sýna.





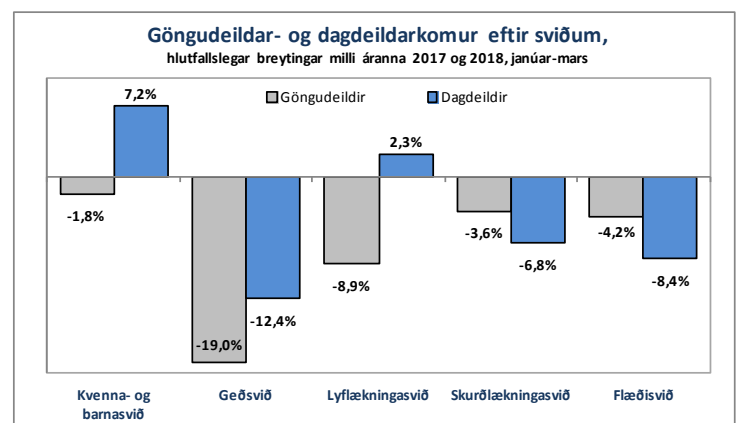
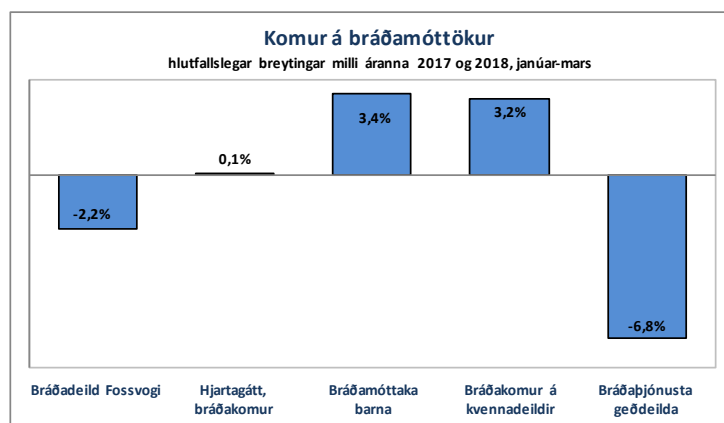
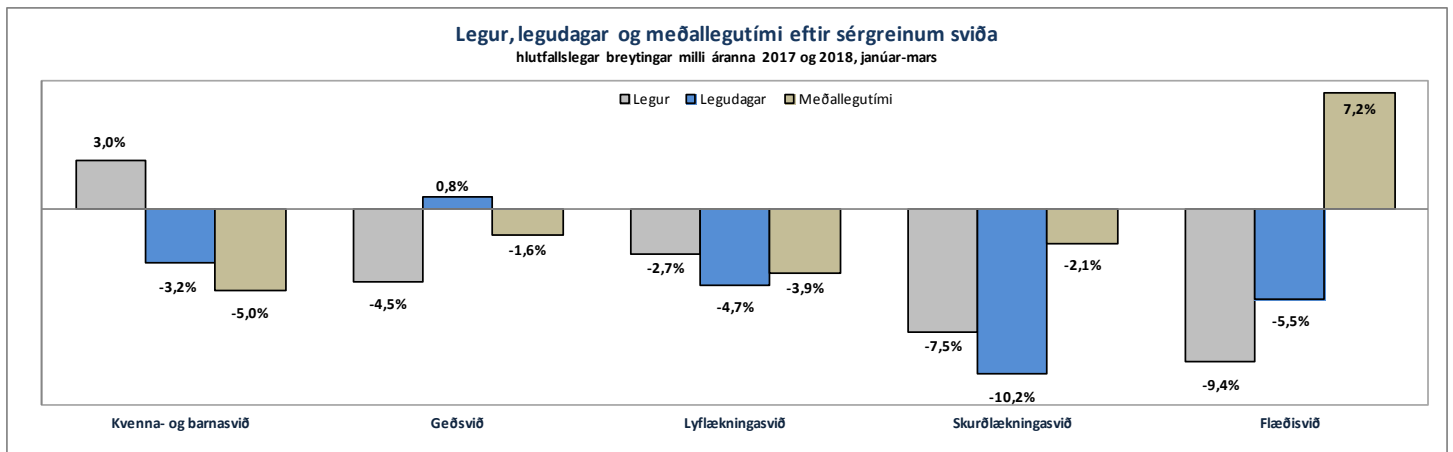
#### Skýringar á útreikningi:

Fjöldi rúma á legudeildum LSH sem eru teppt á hverjum tíma vegna biðar eftir plássi á hjúkrunarheimili **af sjúklungum með gilt færni- og heilsumat**, endurhæfingu á Landakoti eða endurhæfingu á Eir, reiknað sem hlutfall af heildarfjölda opinna rúma á þessum tilteknu sviðum (án öldrunardeildar á Vífilstöðum og líknardeildar).

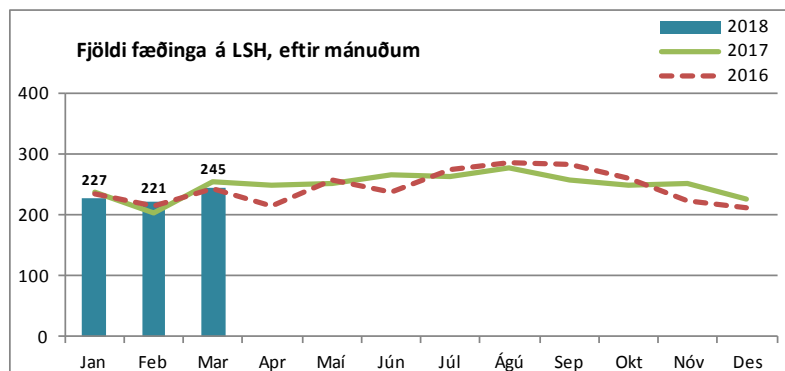
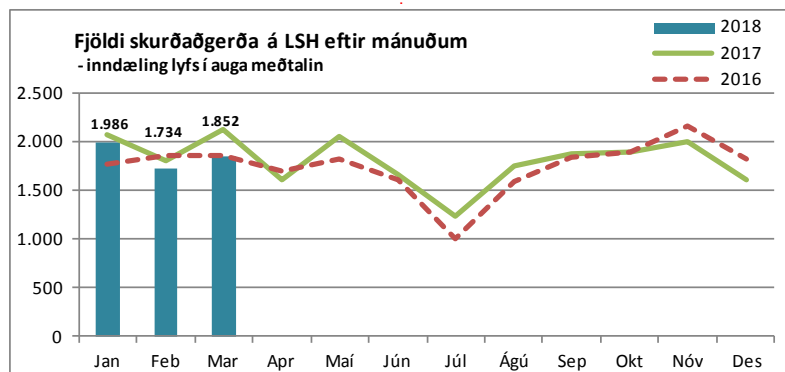
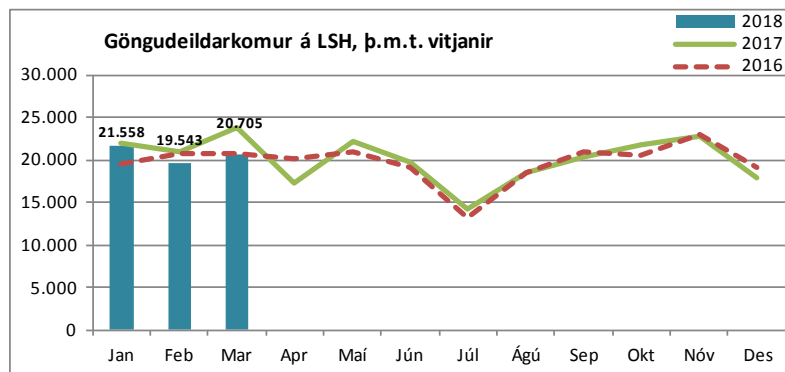
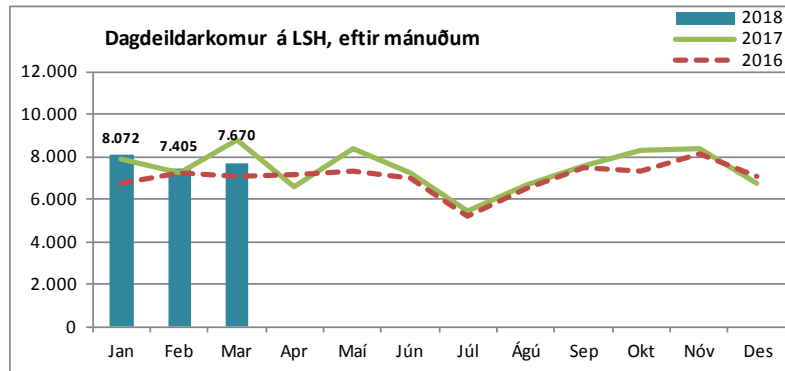
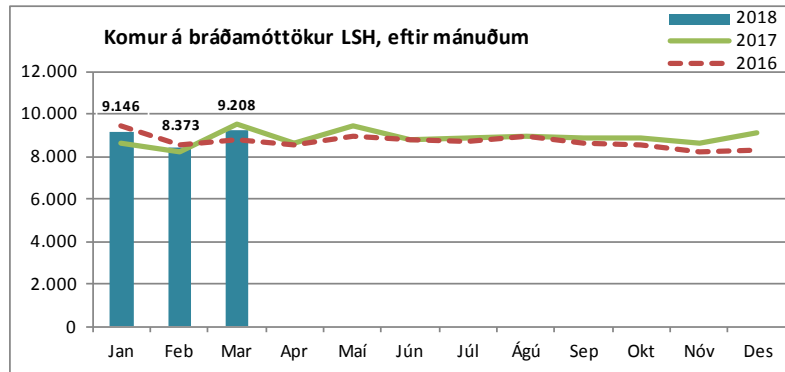
Tölur eru án þeirra sem biða á geðsviði eftir búsetuúrræði og þeirra sem biða á Höfða á Akranesi, HVE eða Brákarhlíð í Borgarnesi eftir hjúkrunarheimili.

Byggt á tölum frá útskriftarteymi LSH sem eru birtar sundurliðaðar á þriggja mán. fresti í Starfsemisupplýsingum og rúmafjölda í Heilsugátt.

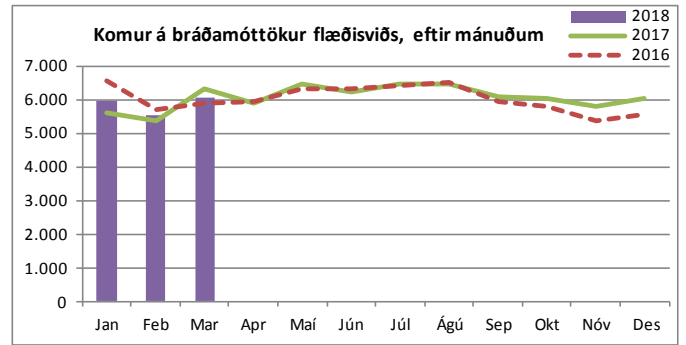
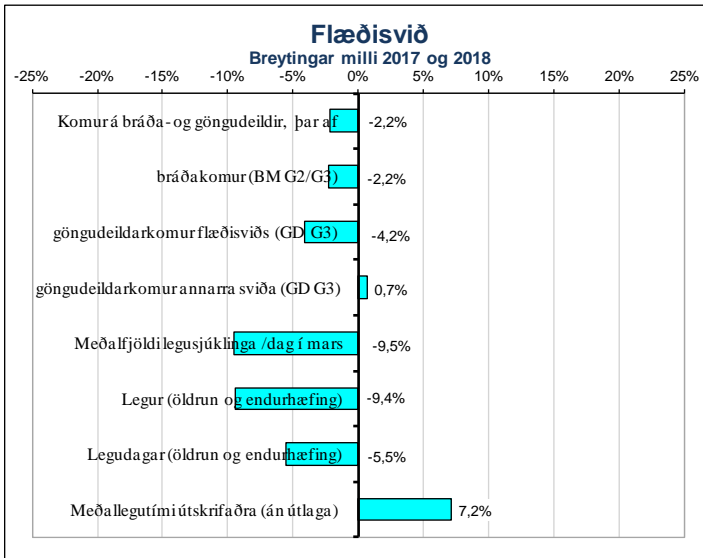
## Starfsemistölur janúar-mars, breytingar milli árunna 2017 og 2018



## Nokkrar starfsemistölur niður á mánuði, frá árinu 2016 til 2018



## Flæðisvið



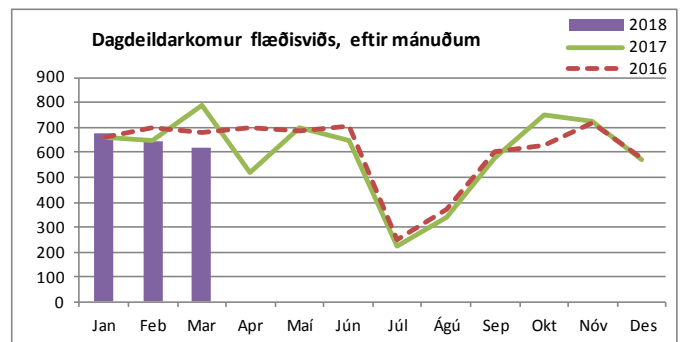
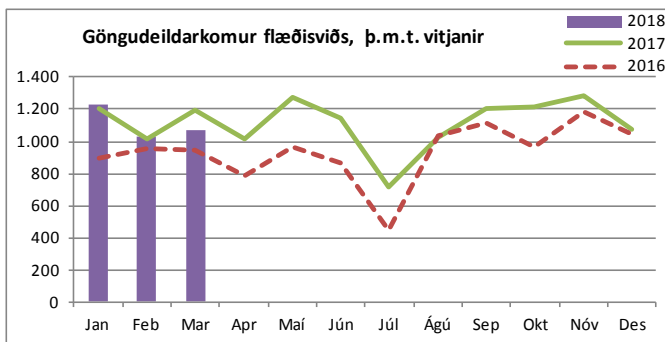
**Komur á dagdeildir og klínískar rannsóknardeildir** (innliggjandi sjúklingar meðtaldir)

	Mars 2018		Janúar - mars		
	Komur	Meðalfjöldi /virkan dag	2018	2017	Breyting milli ára
Dagdeild endurhæfingar	303	15	1.045	1.202	-13,1%
Dagdeild aldraðra	297	15	875	895	-2,2%
<b>Flæðisvið samtals</b>	<b>600</b>	<b>30</b>	<b>1.920</b>	<b>2.097</b>	<b>-8,4%</b>

### Legur eftir þjónustuflokkum

	Mars 2018		Janúar - mars								
	Legu-dagar	Meðalfjöldi sjúkl./dag	Legudagar			Legur			Meðallegutími		
			2018	2017	Breyting milli ára	2018	2017	Breyting milli ára	2018	2017	Breyting milli ára
Endurhæfingarlækningar	498	16,1	1.465	2.078	-29,5%	42	84	-50,0%	45,8	35,0	30,8%
Öldrunarlækningar	3.275	111,7	9.837	9.920	-0,8%	402	417	-3,6%	33,1	33,5	-1,2%
Öldrun, biðdeild	1.339	43,2	3.858	4.045	-4,6%	105	105	0,0%	91,1	65,2	39,8%
<b>Flæðisvið samtals<sup>1)</sup></b>	<b>5.112</b>	<b>170,9</b>	<b>15.160</b>	<b>16.043</b>	<b>-5,5%</b>	<b>549</b>	<b>606</b>	<b>-9,4%</b>	<b>33,4</b>	<b>31,2</b>	<b>7,2%</b>

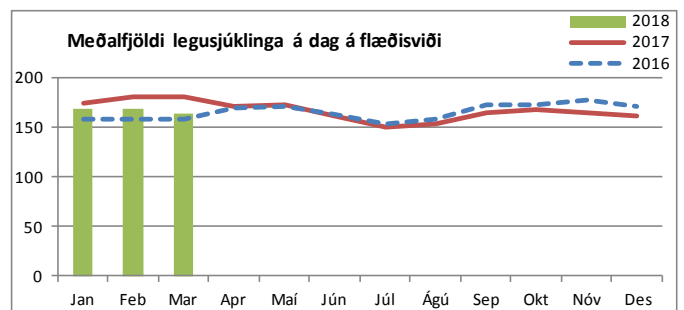
<sup>1)</sup> Hér er fyrir bæði árin birtur raun meðallegutími þeirra sjúklinga sem hafa útskrifast frá áramótum, talið frá innskrifardegi til útskrifardags. Hér eru samtölur fyrir meðallegutíma sviðanna birtar án útlaga (m.v. 6 mán.), en meðallegutími einstakra sérgreina birtur með útlögum.



### Komur á göngudeildir<sup>1)</sup>

	Mars 2018		Janúar - mars		
	Komur	Meðalfjöldi /virkan dag	2018	2017	Breyting milli ára
Áfallahjálp	135	6,8	392	279	40,5%
Ráðgjöf hjúkrun aldraðra Fv-G2	0	0,0	0	2	-
Endurkomur bráðalækninga (m. innliggjandi)	258	13	935	1.041	-10,2%
Hjúkrunarmóttaka (G3)	115	6	373	353	5,7%
Göngudeild lyfjagjafa	224	11	544	557	-2,3%
Endurhæfingarlækningar (R1 og R3)	52	3	181	278	-34,9%
Öldrunarlækningar Landakoti	228	11	691	741	-6,7%
<b>Komur sem tilheyra flæðisviði alls</b>	<b>1.012</b>	<b>51</b>	<b>3.116</b>	<b>3.251</b>	<b>-4,2%</b>
Komur á móttöku G3 sem tilheyra SKU (bækklun)	891	45	2.834	2.814	0,7%
<b>Flæðisvið samtals</b>	<b>1.903</b>	<b>95</b>	<b>5.950</b>	<b>6.065</b>	<b>-1,9%</b>

<sup>1)</sup> Hér eru einungis taldir göngudeildarkomur, ekki þjónusta við innliggjandi sjúklinga eða sjúklinga á dagdeildum. Símtöl undanskilin. Vitjanir frá göngudeildum meðtaldar frá og með janúar 2017 (bæði árin).



### Talmeinafræðingar

	Fjöldi mars		Breyting milli ára
	2018	2017	
Víðtöl og meðferðir	963	1.192	-19,2%

Dvalir e. legudeildum <sup>1)</sup>

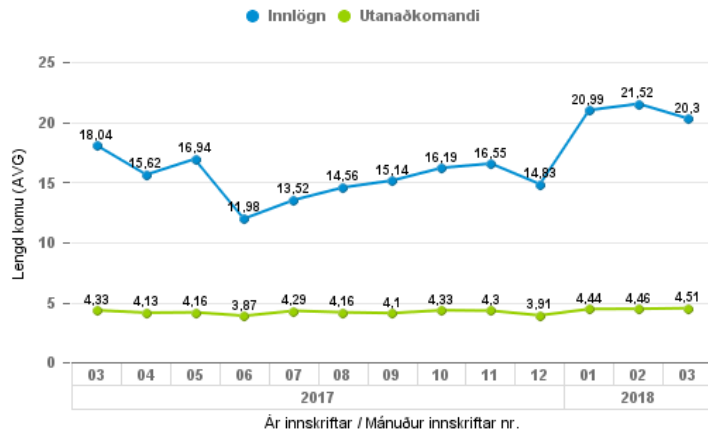
	Mars 2018 (aðeins einn mánuður)					Mars 2017	Mism. milli ára - fjöldi rúma
	Meðalfjöldi sjúkl./sólárhring	Meðalfjöldi opinna rúma/mán.	Rúma-nýting	Dvalardagar (yfir nótt)	Meðaldvalartími útskrifaðra sjúklinga í mars	Meðalfjöldi opinna rúma/mán.	
Bráðáðrunarlækningadeild (B4)	22,0	22	100%	681	24,5	22	0
Endurhæfingaradeild (R2)	15,9	16	99%	493	28,3	20	-4
Útskriftardeild aldraðra (L2)	18,2	18	101%	563	28,9	18	0
Öldrunardeild H (Vífilsstöðum)	43,2	42	103%	1.339	78,0	42	0
Öldrunarlækningadeild A (K1)	20,7	20	104%	643	33,6	20	0
Öldrunarlækningadeild B (K2)	20,4	20	102%	633	54,4	20	0
Öldrunarlækningadeild C (L4)	13,7	14	98%	425	26,8	14	0
Öldrunarlækningadeild F (L3), 5 daga deild	10,6	16	66%	328	8,9	15	1
<b>Flæðisvið samtals</b>	<b>164,7</b>	<b>168</b>	<b>98%</b>	<b>5.105</b>	<b>283</b>	<b>171</b>	<b>-3</b>

1) Fjöldi dvalardaga eftir legudeildum getur verið nokkuð frábrugðinn tölum um legudaga eftir þjónustuflokkum (sérgreinum) sviða m.a. vegna þess að nokkrar deildir eru með innliggjandi sjúklinga frá þjónustuflokki (sérgrein) sem tilheyir öðru sviði en legudeildin. Tölur um fjölda innskrifta, útskrifta og dvalardaga eftir deildum eru aðgengilegar stjórnendum í Gagnagátt LSH í skýrslunni „Legur og legudagar“ undir „dvalir“.

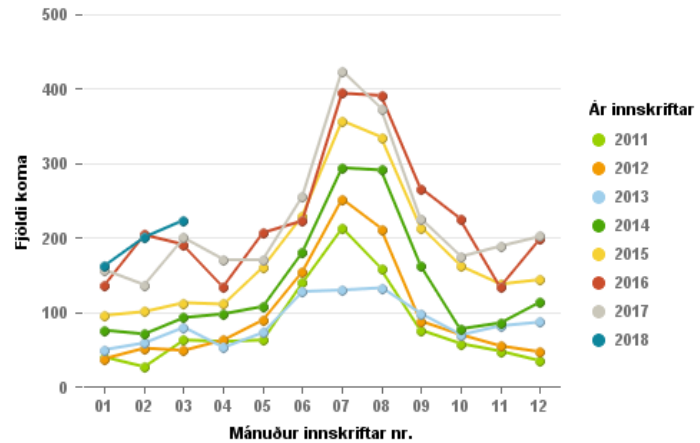
Bráðamóttökur

	Komur		Fjöldi koma janúar - mars			Breyting milli ára	Meðalfjöldi á dag		Innlagnir í kjölfar komu			Hlutfall innlagna	
	Mars 2018	Mars 2017	2018	2017	Mismunur		2018	2017	2018	2017	Mismunur	2018	2017
<b>Bráðadeild Fossvogi</b>	<b>6.068</b>	<b>6.316</b>	<b>17.528</b>	<b>17.931</b>	<b>-403</b>	<b>-2,2%</b>	<b>195</b>	<b>199</b>	<b>2.010</b>	<b>1.893</b>	<b>117</b>	<b>11,5%</b>	<b>10,6%</b>
þar af bráðavakt (G2)	2.598	2.557	7.579	7.996	-417	-5,2%	84	89	1.814	1.703	111	23,9%	21,3%
gönguvakt (G2)	379	365	1.105	997	108	10,8%	12	11	34	29	5	3,1%	2,9%
gönguvakt (G3)	3.091	3.394	8.844	8.938	-94	-1,1%	98	99	162	161	1	1,8%	1,8%

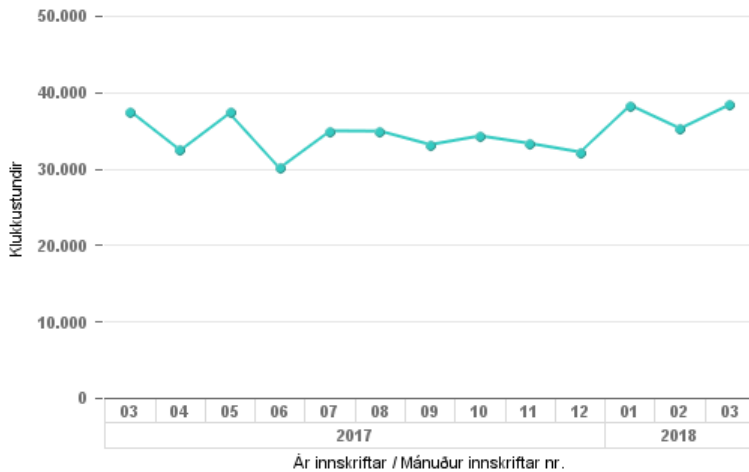
Meðaldvalartími á BMT - innlagðir og þeir sem útskrifuðust heim af BMT (utanaðkomandi)



Komur erlendra ósjúkratryggðra einstaklinga á BMT í Fossvogi



Heildar dvalartími sjúklinga á BMT Fossvogi (alls klukkustundir/mán)



Sjúkraþjálfun <sup>1)</sup>

	Fjöldi janúar - mars		Mism. milli ára	Breyting milli ára
	2018	2017		
Fossvogur (B1)	12.648	13.455	-807	-6,0%
Grensás (R1)	6.059	7.497	-1.438	-19,2%
Hringbraut (14D)	6.132	6.827	-695	-10,2%
Kleppur	211	383	-172	-44,9%
Landakot (K3)	5.489	5.470	19	0,3%
<b>Alls</b>	<b>30.539</b>	<b>33.632</b>	<b>-3.093</b>	<b>-9,2%</b>

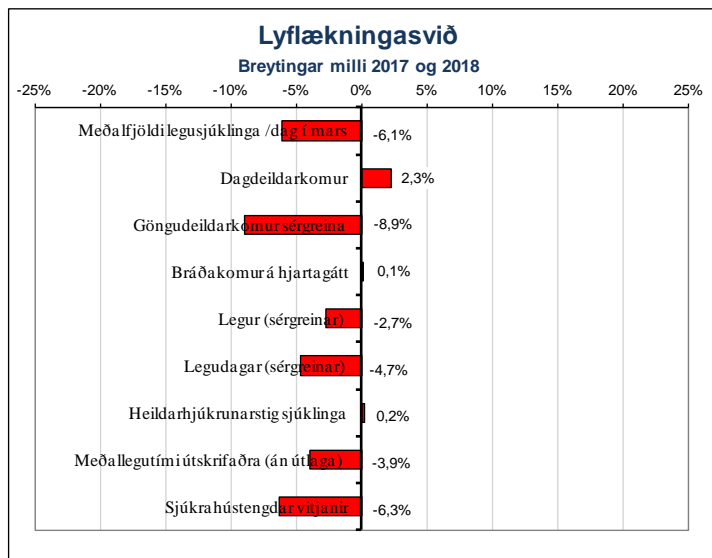
1) Ambulant komur og þjálfun innliggjandi.

löjubjálfun <sup>1)</sup>

	Fjöldi janúar-mars		Mism. milli ára	Breyting milli ára
	2018	2017		
BUGL	656	457	199	43,5%
Fossvogur (B1)	1.838	1.256	582	46,3%
Grensás (R1)	1.957	2.060	-103	-5,0%
Hringbraut (14D)	332	310	22	7,1%
Hringbraut (31C)	1.622	784	838	106,9%
Kleppur	1.167	1.577	-410	-26,0%
Landakot (K3)	1.342	1.279	63	4,9%
<b>Alls</b>	<b>8.914</b>	<b>7.723</b>	<b>1.191</b>	<b>15,4%</b>

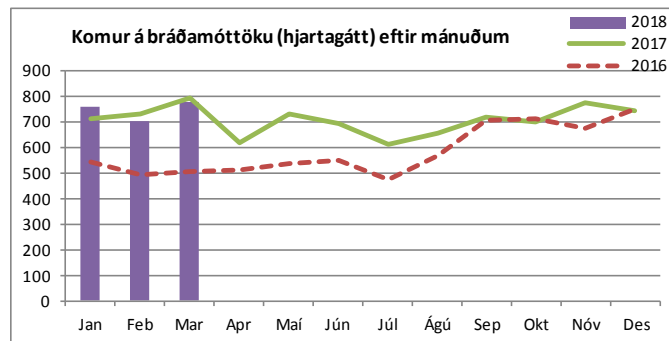
1) Ambulant komur og þjálfun innliggjandi.

# Lyflækningasvið



## Heimavitjanir

	Mars 2018		Janúar - mars		
	Vitjanir/viðtöl	Meðalfjöldi /dag	2018	2017	Breyting milli ára
Heimahlýning	324	10,5	1.124	1.200	-6,3%
<b>Lyflækningasvið samtals</b>	<b>324</b>	<b>10</b>	<b>1.124</b>	<b>1.200</b>	<b>-6,3%</b>



Fjlgun koma tengist m.a. lengri opnunartími hjartagátta frá 1. september 2016

## Bráðamóttökur

	Komur		Fjöldi koma janúar - mars			Breyting milli ára	Meðalfjöldi á dag		Innlagnir í kjölfar komu			Hlutfall innlagna	
	Mars 2018	Mars 2017	2018	2017	Mismunur		2018	2017	2018	2017	Mismunur	2018	2017
Hjartagátt, bráðakomur	781	795	2.243	2.241	2	0,1%	25	25	340	400	-60	15,2%	17,8%

## Legur eftir þjónustuflokkum

	Mars 2018		Janúar - mars								
	Legudagar	Meðalfjöldi sjúkl./dag	Legudagar			Legur			Meðallegutími		
			2018	2017	Breyting milli ára	2018	2017	Breyting milli ára	2018	2017	Breyting milli ára
Almennar lyflækningar	478	15,4	1.232	1.348	-8,6%	441	391	12,8%	2,9	3,6	-19,0%
Innkirtlalækningar	1	0,0	5	774	-99,4%	4	68	-94,1%	1,0	11,3	-91,2%
Gigtarlækningar	586	18,9	1.688	1.576	7,1%	124	113	9,7%	16,2	16,7	-3,1%
Hjartalækningar	936	30,2	2.741	3.250	-15,7%	395	527	-25,0%	7,4	6,4	16,2%
Húð- og kynsjúkdómálækningar	0	-	0	9	-	0	1	-	0,0	10,0	-
Lungnalækningar	727	23,5	2.095	2.023	3,6%	215	198	8,6%	10,9	11,1	-2,0%
Meltingarlækningar	354	11,4	1.176	1.269	-7,3%	148	151	-2,0%	8,7	9,1	-4,0%
Nýrnalækningar	240	7,7	581	774	-24,9%	51	54	-5,6%	11,9	16,1	-
Smitsjúkdómálækningar	657	21,2	1.975	1.088	81,5%	149	93	60,2%	13,5	15,0	-9,9%
Taugalækningar	596	19,2	1.764	1.927	-8,5%	162	186	-12,9%	11,3	14,7	-23,1%
Blóðlækningar	454	14,6	1.318	1.244	5,9%	141	125	12,8%	10,0	10,5	-5,2%
Lyflækningar krabbameina	465	15,0	1.406	1.457	-3,5%	162	155	4,5%	10,2	11,7	-12,9%
Líknandi meðferð	350	11,3	1.005	1.076	-6,6%	69	56	23,2%	19,9	25,8	-22,7%
<b>Lyflækningasvið samtals</b> <sup>1)</sup>	<b>5.844</b>	<b>188,5</b>	<b>16.986</b>	<b>17.815</b>	<b>-4,7%</b>	<b>2.061</b>	<b>2.118</b>	<b>-2,7%</b>	<b>8,9</b>	<b>9,3</b>	<b>-3,9%</b>

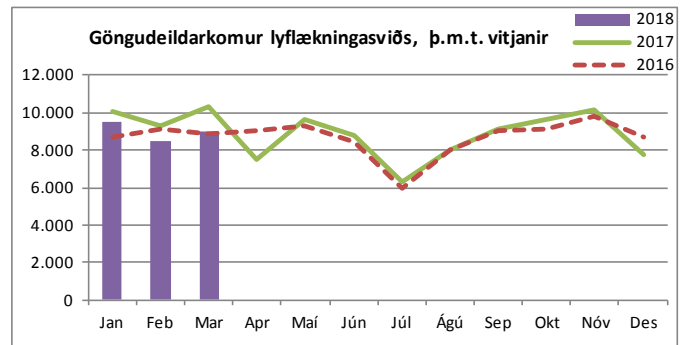
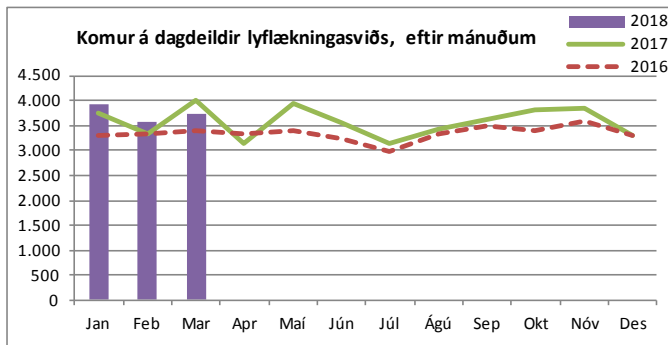
1) Hér er fyrir bæði árin birtur raun meðallegutími þeirra sjúklinga sem hafa útskrifast frá áramótum, talið frá innskriftardegi til útskriftardags. Hér eru samtölur fyrir meðallegutíma sviðanna birtar án útlaga (m.v. 6 mán.), en meðallegutími einstakra sérgreina birtur með útlögum.

## Dvalir e. legudeildum<sup>1)</sup>

	Mars 2018 (aðeins einn mánuður)					Mars 2017	Mism. milli ára - fjöldi rúma
	Meðalfjöldi sjúkl./sólárhring	Meðalfjöldi opinna rúma/mán.	Rúma-nýting	Dvalardagar (yfir nótt)	Meðaldvalartími útskrifaðra sjúklinga í mars	Meðalfjöldi opinna rúma/mán.	
Blóðlækningadeild (11G)	13,8	14	99%	429	7,8	14	0
Bráðalyflækningadeild (A2)	20,3	20	102%	630	2,8	15	5
Gigtar- og alm. lyflækningadeild (B7)	14,9	14	107%	463	13,4	14	0
Hjartadeild (14 E/G)	29,1	28	104%	901	6,5	34	-6
Krabbameinslækningadeild (11E)	15,0	15	100%	464	9,8	15	0
Líknardeild (Kóp)	11,3	12	94%	350	21,4	12	0
Lungnadeild (A6) <sup>2)</sup>	19,5	18	108%	603	11,3	18	0
Meltingar- og nýrnadeild (12E)	16,5	15	110%	512	8,9	19	-4
Smitsjúkdómadeild (A7)	19,0	20	95%	589	12,5	18	2
Taugalækningadeild (B2)	19,0	19	100%	588	9,0	19	0
<b>Lyflækningasvið samtals</b>	<b>178,4</b>	<b>175</b>	<b>102%</b>	<b>5.529</b>	<b>103</b>	<b>178</b>	<b>-3</b>

1) Fjöldi dvalardaga eftir legudeildum getur verið nokkuð frábrugðinn tölum um legudaga eftir þjónustuflokkum (sérgreinum) sviða m.a. vegna þess að nokkrar deildir eru með innliggjandi sjúklinga frá þjónustuflokk (sérgrein) sem tilheyir öðru sviði en legudeildin. Tölur um fjölda innskrifta, útskrifta og dvalardaga eftir deildum eru aðgengilegar stjórnendum í Gagnagátt LSH í skýrslunni „Legur og legudagar“ undir „dvalir“.

2) Svefnrannsóknir, næturmeðlingar á A-6 eru taldir í töflunni „Komur á dagdeildir og klínískar rannsóknardeildir“.



Komur á dagdeildir og klínískar rannsóknardeildir (innliggjandi sjúklingar meðtaldir)

	Mars 2018		Janúar - mars		
	Komur	Meðalfjöldi /virkan dag	2018	2017	Breyting milli ára
Dagdeild krabbameinslækninga (11B)	767	38	2.429	2.209	10,0%
Nýrnalækningar (Skilun)	801	32	2.284	1.989	14,8%
Dagdeild gigtar- og alm. lyflækninga (B7)	814	41	2.545	2.359	7,9%
Dagdeild blóðlækninga (11C)	345	17	1.043	1.269	-17,8%
Hjarta- og æðabráðingastofa	245	12	689	742	-7,1%
Dagdeildarkomur á hjartagátt	165	8	508	521	-2,5%
Svefnrannsóknir, næturmælingar á legud.(A6)	62	3	183	208	-12,0%
Dagdeildarkomur, líknardeild	30	2	91	112	-18,8%
Meltingarlækningar (speglanir og komur á 13D)	477	24	1.375	1.490	-7,7%
<b>Lyflækningasvið samtals</b>	<b>3.706</b>	<b>177</b>	<b>11.147</b>	<b>10.899</b>	<b>2,3%</b>

Komur á göngudeildir <sup>1)</sup>

	Mars 2018		Janúar - mars		
	Komur	Meðalfjöldi /virkan dag	2018	2017	Breyting milli ára
Húðsjúkdómar (A1)	875	44	2.309	2.431	-5,0%
Kynsjúkdómar (A1)	666	33	1.928	2.321	-16,9%
Taugalækningar (A2)	433	22	1.230	1.409	-12,7%
Göngudeild lyflækninga Fv. (A3), þar af:	<b>2.270</b>	<b>114</b>	<b>7.171</b>	<b>7.608</b>	<b>-5,7%</b>
gigtarsjúkdómar (A3 og B7)	218	11	705	888	-20,6%
gd. langvinnra lungnasjúkdóma	190	10	570	453	25,8%
gd. lungnalækninga	379	19	1.237	1.118	10,6%
almennar lyflækningar	22	1	65	64	1,6%
ofnæmislækningar	440	22	1.391	1.481	-6,1%
smitsjúkdómalækningar	189	9	573	522	9,8%
svefnrannsóknir	832	42	2.630	3.082	-14,7%
Taugarannsóknir (C2)	188	9	632	611	3,4%
Hjartarannsóknir	1.940	97	5.882	6.671	-11,8%
Innkirtlasjúkdómar (22B og B3)	439	22	1.285	1.553	-17,3%
Hjartagátt (10D), þar af	<b>381</b>	<b>19</b>	<b>1.106</b>	<b>1.205</b>	<b>-8,2%</b>
gd. Hjartagátt	97	5	309	273	13,2%
gd. hjartabilunar	147	7	398	455	-12,5%
gd. kransæða	25	1	81	107	-24,3%
innskríttir	112	6	318	370	-14,1%
Meltingarsjúkdómar (10E)	128	6	404	341	18,5%
Nýrnalækningar (10E), þar af	<b>187</b>	<b>9</b>	<b>549</b>	<b>585</b>	<b>-6,2%</b>
vegna nýraigræðslu	27	1	62	78	-20,5%
Geislameðferð	902	45	2.694	3.124	-13,8%
Blóðlækningar	178	9	613	556	10,3%
Krabbameinslækningar	374	19	1.183	1.212	-2,4%
Líknardeild, göngudeildarkomur *	3	0,2	9	16	-43,8%
<b>Lyflækningasvið samtals</b>	<b>8.964</b>	<b>448</b>	<b>26.995</b>	<b>29.643</b>	<b>-8,9%</b>

1) Hér eru einungis taldar göngudeildarkomur, ekki þjónusta við innliggjandi sjúklinga eða sjúklinga á dagdeildum. Símtöl undanskilin. Vitjanir frá göngudeildum meðtaldir frá og með janúar 2017 (bæði árin).

\*Auk 9 komu á göngudeild krabbameina.

Aðgerðir í hjartabráðingu og eftirlit

	2018		Janúar - mars		Breyting milli ára
	Fjöldi	2018	2017	2017	
Hjartabráðingar, þar af:	171	487	522	522	-6,7%
kransæðavíkanir	73	191	222	222	-14,0%
Hlutfall vikana af öllum þráðingum	43%	39%	43%	43%	-7,8%
Gangráðsigræðslur og -skiptingar	29	87	106	106	-17,9%
Gangráðs- og bjargráðsmælingar	334	950	1.056	1.056	-10,0%
Brennsluáðgerðir (Ablationir)	23	73	67	67	9,0%
Aortalokuaðgerðir	4	11	8	8	37,5%
Lokanir á opum milli forhöfða hjarta (ASD)	3	7	6	6	16,7%
Bjargráðsigræðslur	2	11	18	18	-38,9%

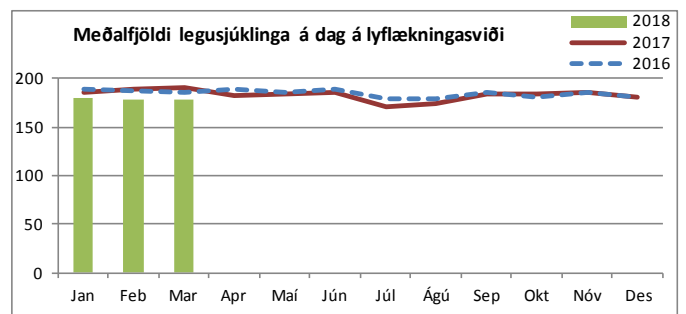
Skilunardeild

	Fjöldi janúar - mars		Mism. milli ára	Breyting milli ára
	2018	2017		
Blóðskilun	2.197	1.902	295	15,5%
Kviðskilun	56	54	2	3,7%
Blóðvöskvaspti	0	5	-5	-100,0%
<b>Alls</b>	<b>2.253</b>	<b>1.961</b>	<b>292</b>	<b>14,9%</b>

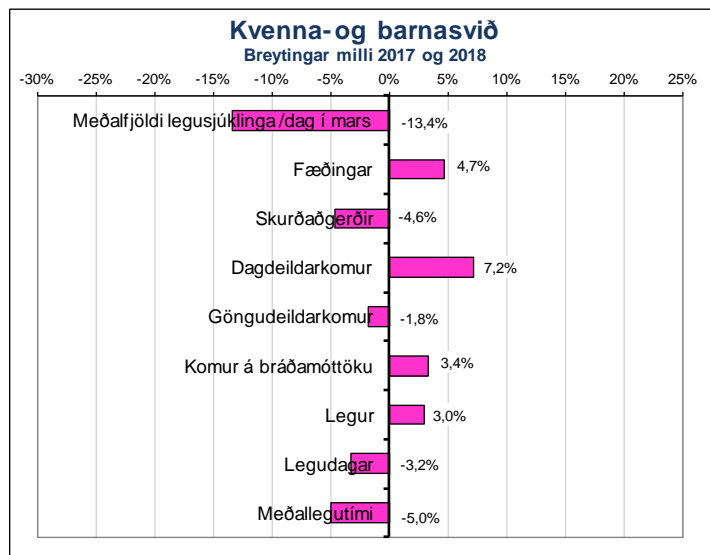
Rannsóknarstofa í taugalífeðlisfræði

	Fjöldi janúar - mars		Mism. milli ára	Breyting milli ára
	2018	2017		
Heilarit / svefnheila	257	284	-27	-9,5%
Tauga- og vöðvarit	363	305	58	19,0%
Ísetning / sírit	7	8	-1	-12,5%
<b>Alls</b>	<b>627</b>	<b>597</b>	<b>30</b>	<b>5,0%</b>

1) Hrífrít er samheiti yfir mælingar á sjón-, skyn- og heyrnarhrifum.



## Kvenna- og barnasvið



### Fæðingar

	Mars 2018		Janúar - mars		Breyting milli ára
	Fjöldi	2018	2017		
Fædd lifandi börn	286	741	707		4,8%
Fæðingar, þar af	281	729	696		4,7%
keisaraskurðir	63	136	134		1,5%
tvíburafæðingar	5	12	9		33,3%
þríburafæðingar	0	0	1		-
Hlutfall fjölburafæðinga	1,8%	1,6%	1,4%		-
Hlutfall keisaraskurða	22,4%	18,7%	19,3%		-

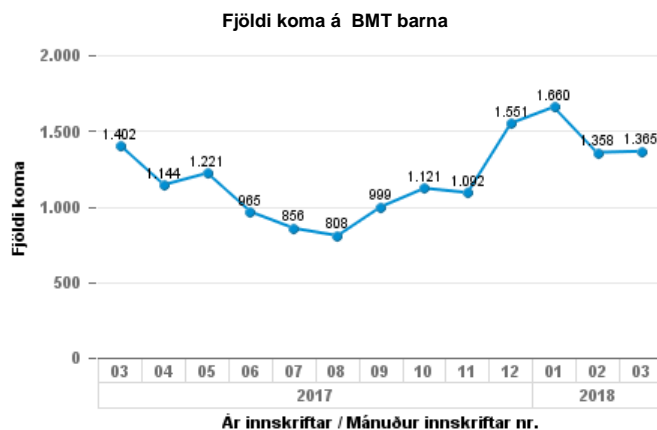
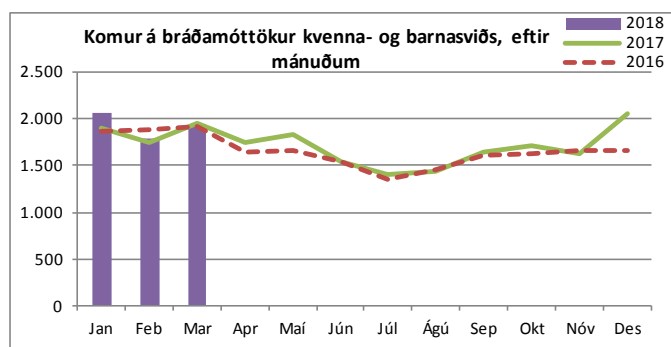
### Bráðamóttökur

	Komur		Fjöldi koma janúar - mars			Breyting milli ára	Meðalfjöldi á dag		Innlagnir í kjölfar komu			Hlutfall innlagna	
	Mars 2018	Mars 2017	2018	2017	Mismunur		2018	2017	2018	2017	Mismunur	2018	2017
<b>Bráðamóttaka barna</b>	<b>1.262</b>	<b>1.375</b>	<b>4.093</b>	<b>3.958</b>	<b>135</b>	<b>3,4%</b>	<b>45</b>	<b>44</b>	<b>270</b>	<b>252</b>	<b>18</b>	<b>6,6%</b>	<b>6,4%</b>
<b>Kvennadeildir, bráðakomur</b>	<b>672</b>	<b>578</b>	<b>1.696</b>	<b>1.643</b>	<b>53</b>	<b>3,2%</b>	<b>19</b>	<b>18</b>	<b>436</b>	<b>373</b>	<b>63</b>	<b>25,7%</b>	<b>22,7%</b>
v. kvenlækninga	65	72	178	212	-34	-16,0%	2	2	60	58	2	33,7%	27,4%
v. meðgöngu og fæðinga, þar af	<b>607</b>	<b>506</b>	<b>1.518</b>	<b>1.431</b>	<b>87</b>	<b>6,1%</b>	<b>17</b>	<b>16</b>	<b>376</b>	<b>315</b>	<b>61</b>	<b>24,8%</b>	<b>22,0%</b>
BM mæðraværnd	233	198	631	583	48	8,2%	7	6	63	74	-11	10,0%	-
á deild 22A	157	160	370	434	-64	-14,7%	4	5	49	92	-43	13,2%	21,2%
á deild 23B	217	148	517	414	103	24,9%	6	5	264	149	115	51,1%	36,0%

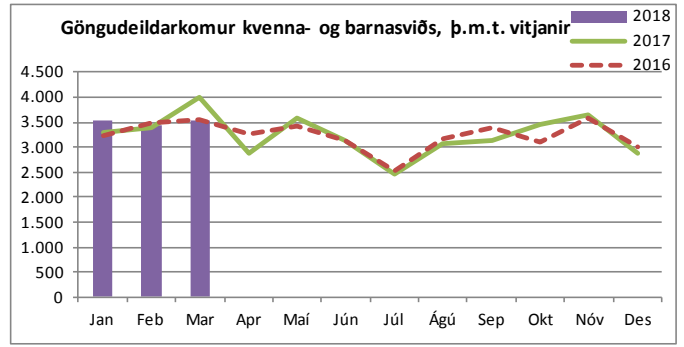
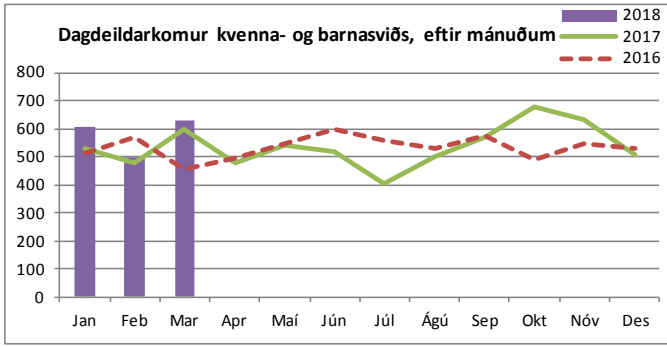
### Legur eftir þjónustuflokkum

	Mars 2018		Janúar - mars								
	Legu-dagar	Meðalfjöldi sjúkl./dag	Legudagar			Legur			Meðallegutími		
			2018	2017	Breyting milli ára	2018	2017	Breyting milli ára	2018	2017	Breyting milli ára
Almennar barnalækningar	343	11,1	1.232	938	31,3%	323	267	21,0%	3,7	3,4	7,5%
Barna- og unglingslækningar	232	7,5	651	1.089	-40,2%	50	72	-30,6%	15,1	20,2	-25,4%
Barnaskurðlækningar	141	4,5	310	418	-25,8%	126	169	-25,4%	2,5	2,7	-6,7%
Hvildarinnlagnir - börn	142	4,6	403	428	-5,8%	131	121	8,3%	3,3	3,6	-8,3%
Nýburarlækningar	308	9,9	881	934	-5,7%	92	92	0,0%	10,4	11,3	-7,7%
Kvenlækningar	283	9,1	755	773	-2,3%	318	299	6,4%	2,5	1,9	32,4%
Meðganga og sængurlega	742	23,9	2.006	1.867	7,4%	953	915	4,2%	2,1	2,0	3,5%
<b>Kvenna- og barnasvið samtals<sup>1)</sup></b>	<b>2.191</b>	<b>70,7</b>	<b>6.238</b>	<b>6.447</b>	<b>-3,2%</b>	<b>1.993</b>	<b>1.935</b>	<b>3,0%</b>	<b>3,2</b>	<b>3,4</b>	<b>-5,0%</b>

1) Hér er fyrir bæði árin birtur raun meðallegutími þeirra sjúklinga sem hafa útskrifast frá áramótum, talið frá innskriftardegi til útskriftardags. Hér eru samtölur fyrir meðallegutíma sviðanna birtar án útlaga (m.v. 6 mán.), en meðallegutími einstakra sérgræina birtur með útlögum.







Komur á dagdeildir og klínískar rannsóknardeildir (innliggjandi sjúklingar meðtaldir)

	Mars 2018		Janúar - mars		
	Komur	Meðalfjöldi /virkan dag	2018	2017	Breyting milli ára
Dagdeild mæðravendar (22B)	202	10	516	474	8,9%
Dagdeild barna	149	7	482	461	4,6%
Dagdeildarkomur kvenlækninga (21A)	189	9	524	499	5,0%
Dagdeildarkomur á vökudeild	56	3	121	74	63,5%
Rjóður, dagdeild	18	0,9	34	62	-45,2%
Dagdeildarkomur á 22A	8	0	35	27	-
<b>Kvenna- og barnasvið samtals</b>	<b>622</b>	<b>31</b>	<b>1.712</b>	<b>1.597</b>	<b>7,2%</b>

Komur á göngudeildir <sup>1)</sup>

	Mars 2018		Janúar - mars		
	Komur	Meðalfjöldi /virkan dag	2018	2017	Breyting milli ára
Barna- og unglingsgeðdeild (m iðjubjálftun)	612	31	1.782	1.685	5,8%
Göngudeild Barnaspítala	935	47	2.898	3.050	-5,0%
Kvenlækningar, innskrifir	15	1	55	49	12,2%
Göngudeild kvenlækninga	537	27	1.500	1.578	-4,9%
Fósturgreiningardeild	932	47	2.792	2.630	6,2%
Mæðravend	513	26	1.489	1.712	-13,0%
<b>Kvenna- og barnasvið samtals</b>	<b>3.544</b>	<b>177</b>	<b>10.516</b>	<b>10.704</b>	<b>-1,8%</b>

1) Hér eru einungis taldar göngudeildarkomur, ekki þjónusta við innliggjandi sjúklinga eða sjúklinga á dagdeildum. Símtöl undanskilin. Vitjanir frá göngudeildum meðtaldir frá og með janúar 2017 (bæði árin).

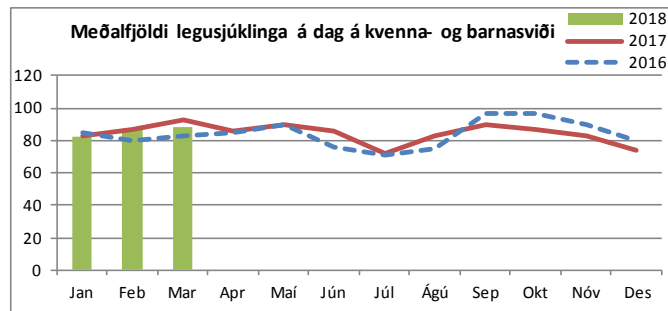
Dvalir e. legudeildum <sup>1)</sup>

	Mars 2018 (aðeins einn mánuður)					Mars 2017	Mism. milli ára - fjöldi rúma
	Meðalfjöldi sjúkl./sólárhring	Meðalfjöldi opinna rúma/mán.	Rúmanýting	Dvalardagar (yfir nótt)	Meðaldvalartími útskrifaðra sjúklinga í mars	Meðalfjöldi opinna rúma/mán.	
Barnadeild	15,0	21	72%	466	3,1	21	0
Barna- og unglingsgeðdeild BUGL	7,5	10	75%	232	16,4	17	-7
Fæðingavakt <sup>3)</sup>	5,0	9	55%	154	0,6	9	0
Kvenlækningadeild	12,4	14	89%	385	2,1	14	0
Meðgöngu- og sængurlegudeild	19,5	22	88%	603	1,5	22	0
Rjóður	4,6	6	76%	142	3,6	8	-2
Vökudeild	9,7	14	69%	301	6,2	22	-8
<b>Kvenna- og barnasvið samtals<sup>2)</sup></b>	<b>73,6</b>	<b>96</b>	<b>81%</b>	<b>2.283</b>	<b>34</b>	<b>113</b>	<b>-17</b>

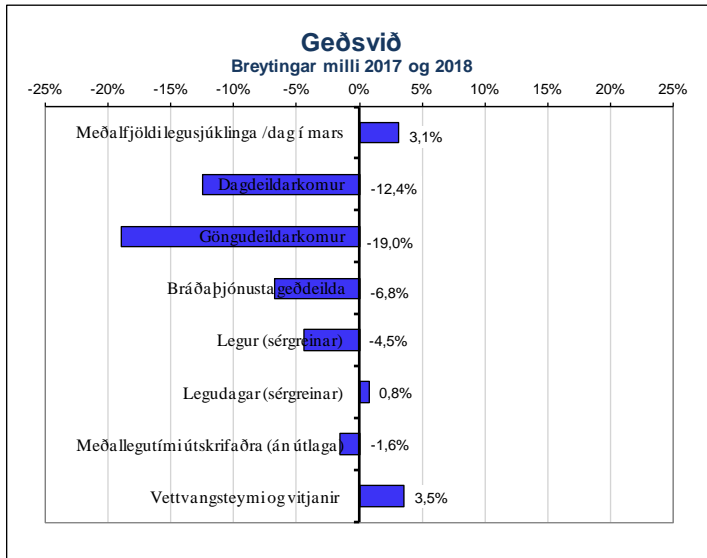
1) Fjöldi dvalardaga eftir legudeildum getur verið nokkuð frábrugðinn tölum um legudaga eftir þjónustuflokkum (sérgreinum) sviða m.a. vegna þess að nokkrar deildir eru með innliggjandi sjúklinga frá þjónustuflokki (sérgrein) sem tilheyrir öðru sviði en legudeildin. Tölur um fjölda innskrifa, útskrifa og dvalardaga eftir deildum eru aðgengilegar stjórnendum í Gagnagátt LSH í skýrslunni „Legur og legudagar“ undir „dvalir“.

2) Rúmanýting alls er reiknuð án fæðingavaktar og vökudeilda.

3) Engöngu talning kl. 06 að morgni. Vantar aðrar dvalir í þessar tölur.

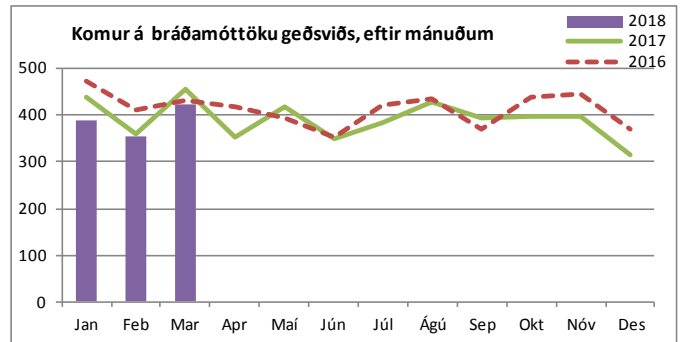


## Geðsvið



### Heimavitjanir

	Mars 2018		Janúar - mars		
	Vitjanir/viðtöl	Meðalfjöldi /dag	2018	2017	Breyting milli ára
Samfélagsþjónusta geðsviðs	256	12,8	795	768	3,5%
<b>Geðsvið samtals</b>	<b>256</b>	<b>13</b>	<b>795</b>	<b>768</b>	<b>3,5%</b>



### Bráðamóttökur

	Komur		Fjöldi koma janúar - mars			Breyting milli ára	Meðalfjöldi á dag		Innlagnir í kjölfar komu			Hlutfall innlagna	
	Mars 2018	Mars 2017	2018	2017	Mismunur		2018	2017	2018	2017	Mismunur	2018	2017
<b>Geðdeildir, bráðakomur</b>	<b>424</b>	<b>454</b>	<b>1.164</b>	<b>1.249</b>	<b>-85</b>	<b>-6,8%</b>	<b>13</b>	<b>14</b>	<b>247</b>	<b>250</b>	<b>-3</b>	<b>21,2%</b>	<b>20,0%</b>

### Legur eftir þjónustuflokkum

	Mars 2018		Janúar - mars								
	Legudagar	Meðalfjöldi sjúkl./dag	Legudagar			Legur			Meðallegutími		
			2018	2017	Breyting milli ára	2018	2017	Breyting milli ára	2018	2017	Breyting milli ára
Almennar geðlækningar (og fíknimeðferð)	1.752	56,5	5.125	5.044	1,6%	540	577	-6,4%	10,7	10,0	7,3%
Geðlækningar, endurhæfing	1.062	34,3	3.169	3.057	3,7%	79	71	11,3%	63,7	81,1	-21,4%
Réttargeðlækningar	380	12,3	1.018	1.133	-10,2%	24	25	-4,0%	36,1	96,1	-
<b>Geðsvið samtals<sup>1)</sup></b>	<b>3.194</b>	<b>103,0</b>	<b>9.312</b>	<b>9.234</b>	<b>0,8%</b>	<b>643</b>	<b>673</b>	<b>-4,5%</b>	<b>13,6</b>	<b>13,8</b>	<b>-1,6%</b>

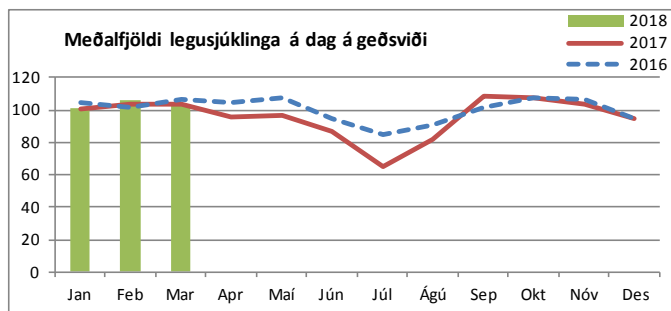
1) Hér er fyrir bæði árin birtur raun meðallegutími þeirra sjúklinga sem hafa útskrifast frá áramótum, talið frá innskriftardegi til útskriftardags. Hér eru samtölur fyrir meðallegutíma sviðanna birtar án útlaga (m.v. 6 mán.), en meðallegutími einstakra sérgreina birtur með útlögum.

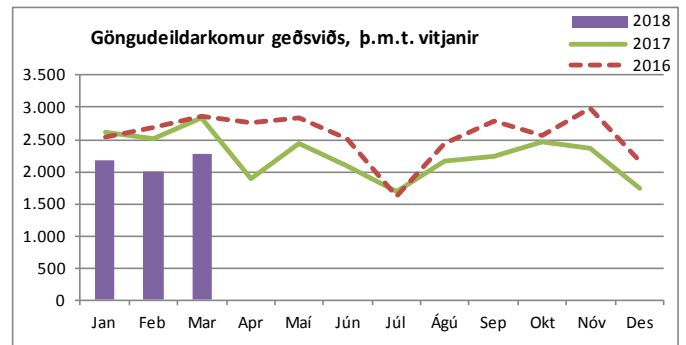
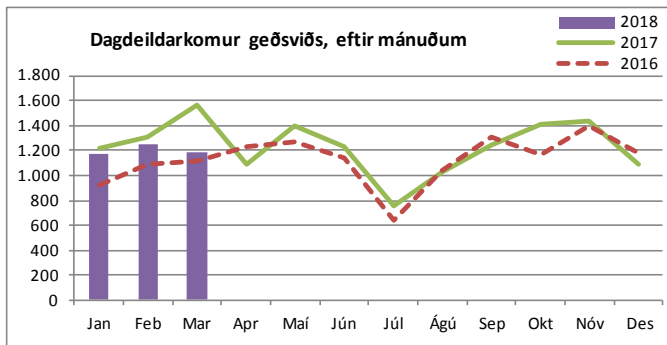
### Dvalir e. legudeildum<sup>1)</sup>

	Mars 2018 (aðeins einn mánuður)					Mars 2017	Mism. milli ára - fjöldi rúma
	Meðalfjöldi sjúkl./sólarhring	Meðalfjöldi opinna rúma/mán.	Rúmanýting	Dvalardagar (yfir nótt)	Meðaldvalartími útskrifaðra sjúklinga í mars	Meðalfjöldi opinna rúma/mán.	
Bráðageðdeild (32C)	10,2	10	102%	244	4,9	10	0
Endurhæfingargeðdeild, 5-daga deild	8,1	8	101%	194	13,6	8	0
Endurhæfingargeðdeild	11,9	12	99%	369	35,0	12	0
Laugarásinn meðferðargeðdeild (Endurhæfing LR)	5,6	7	81%	175	36,3	7	0
Móttökugeðdeild fíknigeðmeðferðar (32A)	16,3	15	109%	506	8,4	17	-2
Móttökugeðdeild (33A/B)	32,2	31	104%	998	8,9	32	-1
Réttargeðdeild	5,1	9	56%	157	2,0	9	0
Sérhæfð endurhæfingargeðdeild	10,6	10	106%	329	-	10	0
Öryggisgeðdeild	7,3	8	91%	225	-	8	0
<b>Geðsvið samtals<sup>2)</sup></b>	<b>107,3</b>	<b>110</b>	<b>101%</b>	<b>3.197</b>	<b>109</b>	<b>113</b>	<b>-3</b>

1) Fjöldi dvalardaga eftir legudeildum getur verið nokkuð frábrugðinn tölum um legudaga eftir þjónustuflokkum (sérgreinum) sviða m.a. vegna þess að nokkrar deildir eru með innliggjandi sjúklinga frá þjónustuflokki (sérgrein) sem tilheyra öðru sviði en legudeildin. Tölur um fjölda innskrifta, útskrifta og dvalardaga eftir deildum eru aðgengilegar stjórnendum í Gagnagátt LSH í skýrslunni „Legur og legudagar“ undir „dvalir“.

2) Rúmanýting alls er reiknuð án réttargeðdeilda.





Komur á dagdeildir og klínískar rannsóknardeildir (innliggjandi sjúklingar meðtaldir)

	Mars 2018		Janúar - mars		
	Komur	Meðalfjöldi /virkan dag	2018	2017	Breyting milli ára
Laugarásinn meðferðargeðdeild (LR)	759	38	2.183	2.171	0,6%
Dagdeild fíknimeðferðar	163	8	602	894	-32,7%
Dagdeild Hvítabandi (m. lífsfærni)	168	8	522	654	-20,2%
Dagdeild átröskunar	56	3	196	354	-44,6%
Dagd. komur á endurhæfingargeðdeild	33	1,7	72	10	-
<b>Geðsvið samtals</b>	<b>1.179</b>	<b>59</b>	<b>3.575</b>	<b>4.083</b>	<b>-12,4%</b>

Komur á göngudeildir <sup>1)</sup>

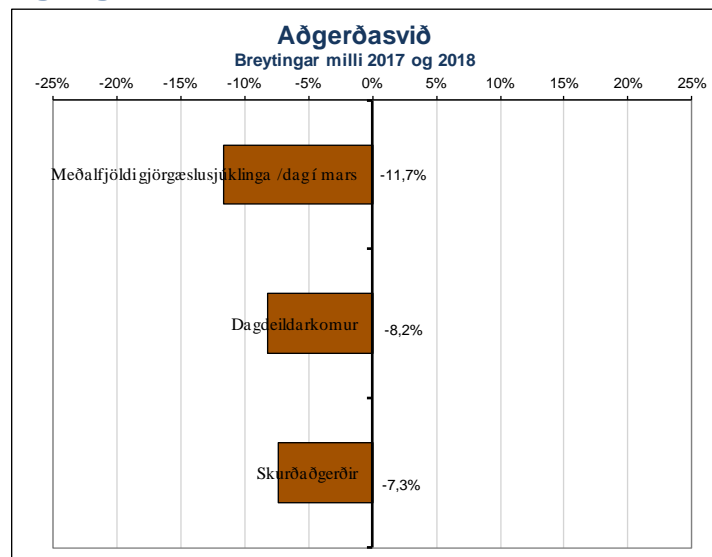
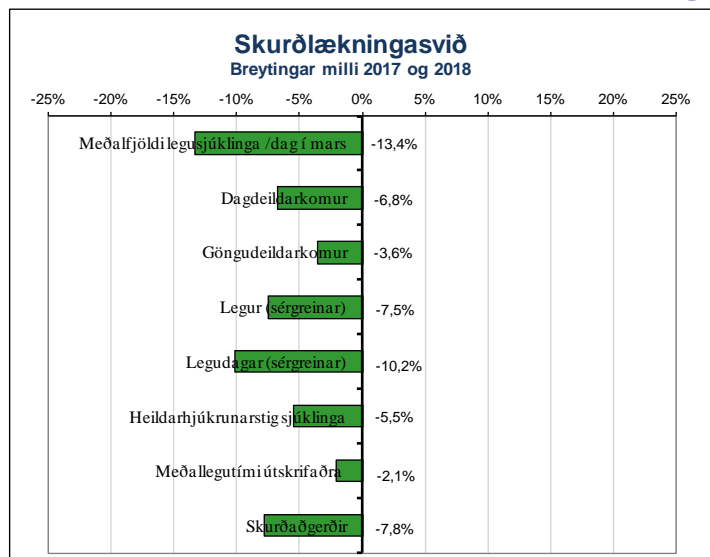
	Mars 2018		Janúar - mars		
	Komur	Meðalfjöldi /virkan dag	2018	2017	Breyting milli ára
Félagsráðgjöf, utan geðsviðs	135	7	435	415	4,8%
Göngudeild fíknimeðferðar	399	20	1.058	1.879	-43,7%
Göngudeild geðsviðs 31E (m. Hvítabandi)	654	33	1.747	2.256	-22,6%
Göngudeild átröskunar	83	4	258	413	-37,5%
Göngudeild Kleppi	655	33	1.847	1.872	-1,3%
Göngudeild FMB teymis	120	6	375	220	70,5%
Göngudeild Laugarásinn meðferð	6	0	24	83	-71,1%
Sálgæsla presta og djákna	36	2	108	232	-53,4%
Sálfræðipjónusta, utan geðsviðs	189	9	656	665	-1,4%
<b>Geðsvið samtals</b>	<b>2.277</b>	<b>114</b>	<b>6.508</b>	<b>8.035</b>	<b>-19,0%</b>

1) Hér eru einungis taldir göngudeildarkomur, ekki þjónusta við innliggjandi sjúklinga eða sjúklinga á dagdeildum. Símtöl undanskilin. Vitjanir frá göngudeildum meðtaldir frá og með janúar 2017 (bæði árin).

Sálgæsla presta og djákna

	Fjöldi jan.-mars.		Mism. milli ára	Breyting milli ára
	2018	2017		
Sálgæsla, guðþjónustur, eftirfylgd og handleiðsla	1.187	1.754	-567	-32,3%

## Skurðlækningasvið og aðgerðasvið



### Legur eftir þjónustuflokkum

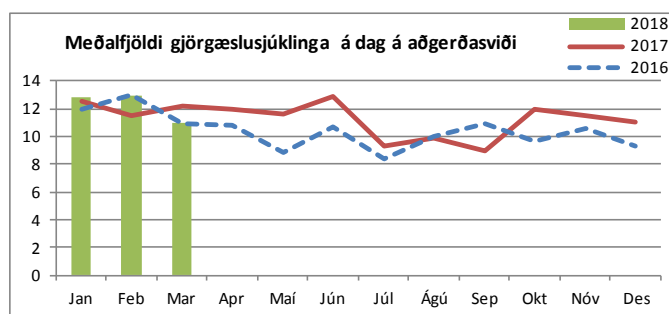
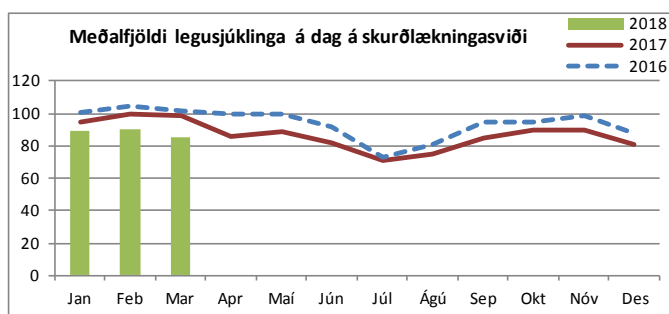
	Mars 2018		Janúar - mars								
	Legudagar	Meðalfjöldi sjúkl./dag	Legudagar			Legur			Meðallegutími		
			2018	2017	Breyting milli ára	2018	2017	Breyting milli ára	2018	2017	Breyting milli ára
Augnælækningar	26	0,8	69	55	25,5%	33	33	0,0%	2,2	1,7	29,6%
Hjarta- og lungnaskurðlækningar	413	13,3	1.277	1.270	0,6%	125	144	-13,2%	10,3	8,7	18,3%
Bæklunarskurðlækningar	876	28,3	2.784	3.399	-18,1%	610	631	-3,3%	4,8	5,9	-18,1%
Háls-, nef- og eyrnalækningar	67	2,2	279	417	-33,1%	128	135	-5,2%	2,1	3,0	-29,5%
Heila- og taugaskurðlækningar	213	6,9	695	579	20,0%	106	126	-15,9%	7,0	5,0	41,2%
Kviðarholsskurðlækningar (áður alm. skurðl.)	662	21,4	2.109	2.460	-14,3%	594	613	-3,1%	3,9	4,8	-19,2%
Lýtalækningar	128	4,1	329	315	4,4%	78	75	4,0%	5,2	3,6	45,4%
Þvagfæraskurðlækningar	155	5,0	310	264	17,4%	114	165	-30,9%	2,5	1,7	51,3%
Æðaskurðlækningar	193	6,2	549	593	-7,4%	69	86	-19,8%	5,8	7,1	-18,3%
<b>Skurðlækningasvið samtals<sup>1)</sup></b>	<b>2.733</b>	<b>88,2</b>	<b>8.401</b>	<b>9.352</b>	<b>-10,2%</b>	<b>1.857</b>	<b>2.008</b>	<b>-7,5%</b>	<b>4,7</b>	<b>4,7</b>	<b>-2,1%</b>

1) Hér er fyrir bæði árin birtur raun meðallegutími þeirra sjúklinga sem hafa útskrifast frá áramótum, talið frá innskriftardegi til útskriftardags. Hér eru samtölur fyrir meðallegutíma sviðanna birtar án útlaga (m.v. 6 mánn.), en meðallegutími einstakra sérgreina birtur með útlögum.

### Dvalir e. legudeildum<sup>1)</sup>

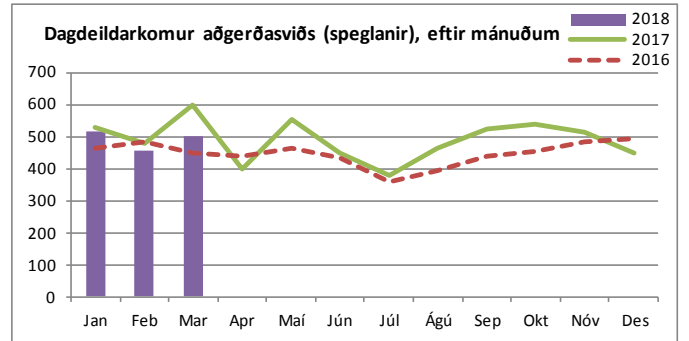
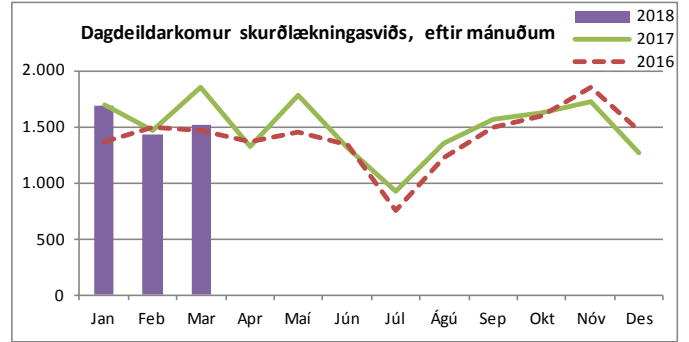
	Mars 2018 (aðeins einn mánuður)					Mars 2017	Mism. milli ára - fjöldi rúma
	Meðalfjöldi sjúkl./sólurhring	Meðalfjöldi opinna rúma/mán.	Rúma-nýting	Dvalardagar (yfir nótt)	Meðaldvalartími útskrifaðra sjúklinga í mars	Meðalfjöldi opinna rúma/mán.	
Bæklunarskurðeild (B5)	17,6	18	98%	545	6,6	18	0
Dagdeild skurðlækninga F - legudeild (Fv-A5)	4,8	5	95%	95	1,7	4	1
Dagdeild skurðlækninga H - legudeild (Hb-13D)	0,8	1	-	15	0,9	4	-3
Heila-, tauga- og bæklunarskurðeild (B6)	12,1	12	101%	375	5,6	17	-5
Hjarta-, lungna- og augnaskurðeild (12G)	14,8	14	106%	459	4,4	16	-2
HNE-, lýta- og æðaskurðeild (A4)	14,8	16	93%	460	4,0	18	-2
Kviðarholss- og þvagfæraskurðeild (13E/G)	21,8	21	104%	676	3,7	18	3
<b>Skurðlækningasvið samtals</b>	<b>86,6</b>	<b>87</b>	<b>100%</b>	<b>2.625</b>	<b>27</b>	<b>95</b>	<b>-8</b>
Gjörgæsludeild Fossvogi	5,0	7	71%	155	3,1	7	0
Gjörgæsludeild Hringbraut	5,8	6	96%	179	4,7	7	-1
<b>Aðgerðasvið samtals</b>	<b>10,8</b>	<b>13</b>	<b>83%</b>	<b>334</b>	<b>8</b>	<b>14</b>	<b>-1</b>

1) Fjöldi dvalardaga eftir legudeildum getur verið nokkuð frábrugðinn tölum um legudaga eftir þjónustuflokkum (sérgreinum) sviða m.a. vegna þess að nokkrar deildir eru með innliggjandi sjúklinga frá þjónustuflokk (sérgrein) sem tilheyri öðru sviði en legudeildin. Tölur um fjölda innskrifta, útskrifta og dvalardaga eftir deildum eru aðgengilegar stjórnendum í Gagnagátt LSH í skýrslunni „Legur og legudagar“ undir „dvalir“.



Komur á dagdeildir og klínískar rannsóknardeildir (innliggjandi sjúklingar meðtaldir)

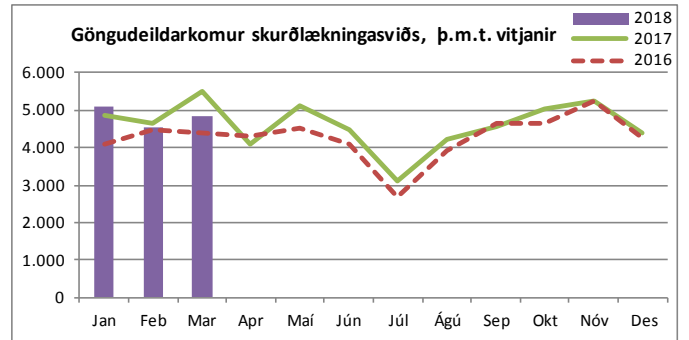
	Mars 2018		Janúar - mars		
	Komur	Meðalfjöldi /virkan dag	2018	2017	Breyting milli ára
Dagdeild augnlækninga	711	36	2.080	2.315	-10,2%
Dagdeild skurðlækninga F, þar af:	<b>397</b>	<b>20</b>	<b>1.306</b>	<b>1.360</b>	<b>-4,0%</b>
bæklunarlækningar	195	10	619	620	-0,2%
háls-, nef- og eyrnalækningar	84	4	288	307	-6,2%
heila- og taugalækningar	53	3	170	181	-6,1%
æðaskurðlækningar	35	2	132	150	-12,0%
lýtalækningar	30	2	97	102	-4,9%
Dagdeild skurðlækninga H, þar af:	<b>411</b>	<b>21</b>	<b>1.261</b>	<b>1.309</b>	<b>-3,7%</b>
undirbúningur fyrir aðgerð o.fl.	87	4	291	363	-19,8%
kviðarholsskurðlækningar (áður alm. skurðl.)	163	8	489	482	1,5%
þvagfæraskurðlækningar	53	3	187	192	-2,6%
augnlækningar	38	1,9	112	133	-15,8%
svæfinga- og gjörgæslulækningar	26	1,3	83	82	1,2%
meltngarlækningar	10	0,5	24	24	0,0%
lyflækningar krabbameina	6	0,3	13	3	333,3%
nýrnalækningar	4	0,2	6	8	-25,0%
aðrar sérgræinar	24	1,2	56	22	154,5%
<b>Skurðlækningasvið samtals</b>	<b>1.519</b>	<b>76</b>	<b>4.647</b>	<b>4.984</b>	<b>-6,8%</b>
Speglanir Hringbraut	454	23	1.336	1.469	-9,1%
Speglanir Fossvogi	47	2	133	132	0,8%
<b>Aðgerðasvið samtals</b>	<b>501</b>	<b>2</b>	<b>1.469</b>	<b>1.601</b>	<b>-8,2%</b>



Komur á göngudeildir <sup>1)</sup>

	Mars 2018		Janúar - mars		
	Komur	Meðalfjöldi /virkan dag	2018	2017	Breyting milli ára
Augnlækningar	925	46	2.548	2.792	-8,7%
Göngudeild skurðlækninga F (B3) alls, þar af:	<b>1.355</b>	<b>68</b>	<b>4.091</b>	<b>4.502</b>	<b>-9,1%</b>
háls-, nef- og eyrnalækningar	748	37	2.306	2.372	-2,8%
heila- og taugaskurðlækningar	66	3	260	318	-18,2%
innskriftamíðstöð	181	9	561	706	-20,5%
lýtalækningar	95	5	249	248	0,4%
sáramíðstöð	240	12	603	698	-13,6%
æðaskurðlækningar	25	1	112	160	-30,0%
Bæklunarlækningar (G3)	891	45	2.834	2.814	0,7%
Göngudeild skurðlækninga H (10E) alls, þar af:	<b>1.064</b>	<b>53</b>	<b>3.076</b>	<b>2.696</b>	<b>14,1%</b>
hjarta- og lungnaskurðlækningar	65	3	182	131	38,9%
hjúkrunarmóttaka	482	24	1.427	965	47,9%
innskriftamíðstöð	163	8	524	672	-22,0%
lýtalækningar	65	3	120	122	-1,6%
kviðarholsskurðlækningar (áður alm. skurðl.)	252	13	681	638	6,7%
deildarlækna	13	1	65	100	-35,0%
verkjámíðstöð	24	1,2	77	68	13,2%
Þvagfæraskurðlækningar (11A)	558	28	1.754	2.037	-13,9%
Skurðlækningar 12G	0	0	3	3	0,0%
Næringarstofa	62	3	194	190	2,1%
<b>Skurðlækningasvið samtals</b>	<b>4.855</b>	<b>243</b>	<b>14.500</b>	<b>15.034</b>	<b>-3,6%</b>

1) Hér eru einungis talðar göngudeildarkomur, ekki þjónusta við innliggjandi sjúklinga eða sjúklinga á dagdeildum. Símtöl undanskilin. Vitjanir frá göngudeildum meðtaldir frá og með janúar 2017 (bæði árin).



Speglanir

	Mars		Janúar - mars		Breyting milli ára
	Fjöldi	2018	2017		
Magaþveglun	214	620	643		-3,6%
Ristilsþveglun löng	92	289	299		-3,3%
Ristilsþveglun stutt	29	88	105		-16,2%
Maga- og ristilsþveglun löng	35	107	85		25,9%
Maga- og ristilsþveglun stutt	4	13	6		116,7%
Ömsþveglun melting	11	22	37		-40,5%
Gallvegsspeglun	48	95	90		5,6%
Berkjuspeglun	24	94	111		-15,3%
Hjúkrun, móttaka og ráðgjöf	0	1	127		-99,2%
Annað	44	140	98		42,9%
<b>Alls</b>	<b>501</b>	<b>1.469</b>	<b>1.601</b>		<b>-8,2%</b>

Nýting skurðgreina á úthlutuðum dagvinnutíma <sup>1)</sup>

	Mars 2018			
	Fossvogur	Hringbraut	Eriksgrata	Kvennadeild
Bæklunarskurðlækningar	109,1%			
Háls-, nef- og eyrnalækningar	80,8%			
Heila- og taugaskurðlækningar	104,3%			
Lýtalækningar	83,2%			
Æðaskurðlækningar	62,8%			
Augnlækningar		45,9%		
Barnaskurðlækningar		92,1%		
Brjóstholsskurðlækningar		57,2%		
Kvenskurðlækningar		46,7%		
Kviðarholsskurðlækningar		91,6%		
Þvagfæraskurðlækningar		69,7%		
Augnlækningar			60,2%	
Kvenskurðlækningar				73,9%
Kviðarholsskurðlækningar				70,0%
Meðganga og fæðing				78,2%
<b>Meðalnýting sérgreina</b>	<b>88,0%</b>	<b>67,2%</b>	<b>60,2%</b>	<b>74,0%</b>

1) Miðað er við samtals nýttan stofutíma ásamt millitíma til þrifa og undirbúnings fyrir næstu  
2) Kvenskurðlækningar hafa fengið aðstöðu á Hringbraut einn dag í viku fyrir aðgerðir með þjarki.

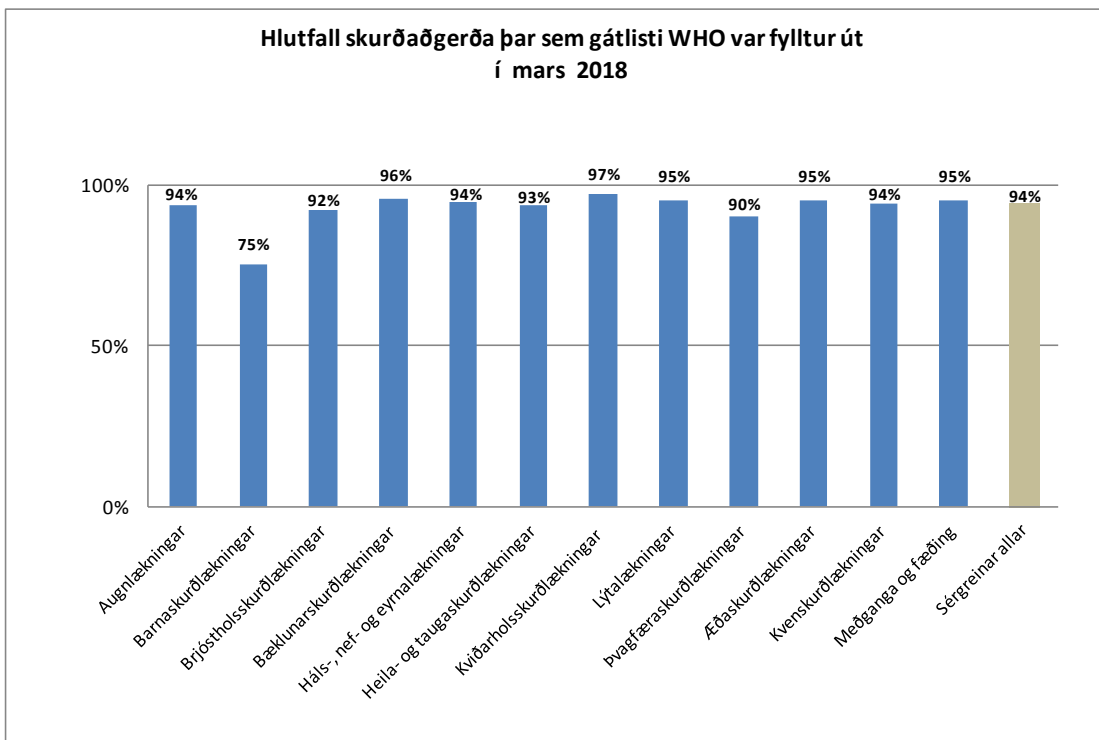
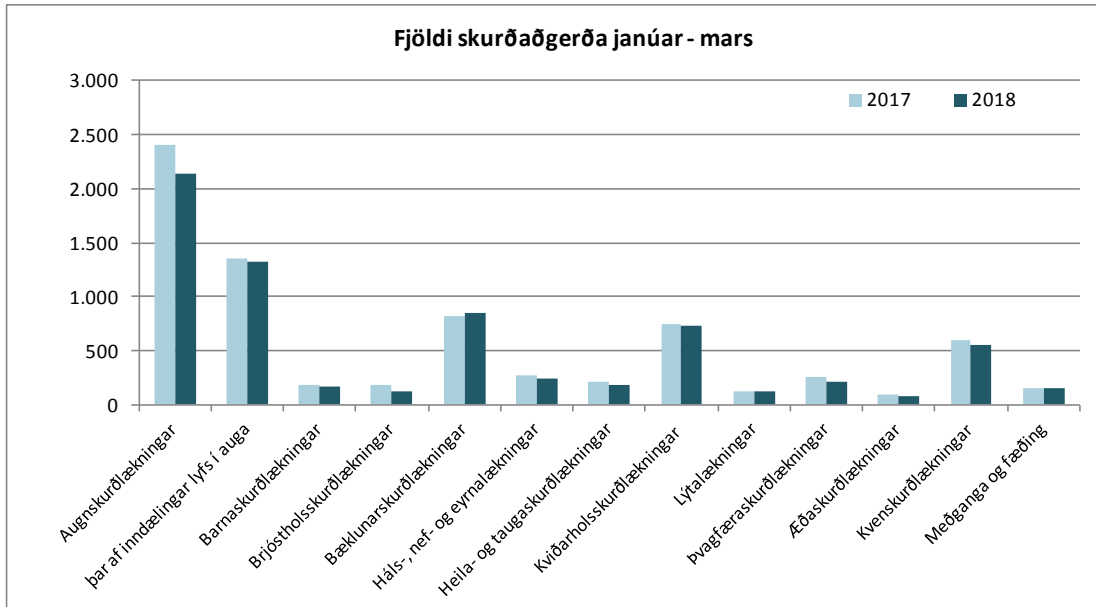
Blóðbanki – Reykjavík og Akureyri

(Gögn frá starfseiningu)

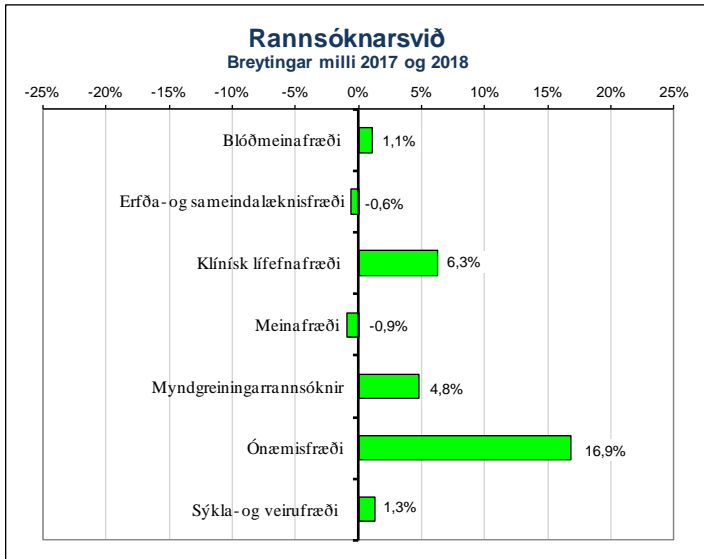
	Samtals janúar - mars		Breyting milli ára
	2018	2017	
<b>Blóðgjafar</b>			
Safnaðar heilblóðseiningar	2.610	2.643	-1,2%
Sértæk blóðsöfnun (blóðfl./plasma/rauðk)	240	224	7,1%
Nýskráðir blóðgjafar	488	444	9,9%
Fjöldi blóðsöfnunarferða	27	23	17,4%
<b>Blóðhlutar</b>			
Heildarframleiðsla rauðkornaþykknis	2.610	2.674	-2,4%
Heildarframleiðsla blóðflögubykknis	631	528	19,5%
Heildarframleiðsla plasma	483	417	15,8%
Inngefin rauðkornaþykknir	2.515	2.682	-6,2%
Inngefin blóðflögubykknir	594	475	25,1%
Inngefið plasma	343	543	-36,8%
<b>Rannsóknir</b>			
ABO RhD flokkanir	2.795	2.635	6,1%
Samræmingarpróf	2.755	2.935	-6,1%

Skurðaðgerðir, eftir þjónustuflokkum

	Allar aðgerðir jan.-mars				þar af bráðaáðgerðir					þar af dagdeildaraðgerðir				
	Mars	2018	2017	Breyting milli ára	2018	2017	Breyting milli ára	2018	2017	2018	2017	Breyting milli ára	2018	2017
Augnælækningar	725	2.136	2.403	-11,1%	33	41	-19,5%	1,5%	1,7%	2.110	2.367	-10,9%	98,8%	98,5%
þar af lyfjainndælingar	453	1.329	1.351	-1,6%	-	-	-	-	-	1.329	1.351	-1,6%	100%	100%
Barnaskurðlækningar	59	171	178	-3,9%	64	75	-14,7%	37,4%	42,1%	92	88	4,5%	53,8%	49,4%
Brjóstholsskurðlækningar	52	129	178	-27,5%	55	77	-28,6%	42,6%	43,3%	7	22	-68,2%	5,4%	12,4%
Bæklunarskurðlækningar	272	851	824	3,3%	432	333	29,7%	50,8%	40,4%	340	304	11,8%	40,0%	36,9%
Háls-, nef- og eyrnalækningar	73	245	277	-11,6%	37	41	-9,8%	15,1%	14,8%	150	184	-18,5%	61,2%	66,4%
Heila- og taugaskurðlækningar	63	188	208	-9,6%	48	39	23,1%	25,5%	18,8%	94	102	-7,8%	50,0%	49,0%
Kviðarholsskurðlækningar	237	729	739	-1,4%	260	258	0,8%	35,7%	34,9%	296	307	-3,6%	40,6%	41,5%
Lýtalækningar	40	120	119	0,8%	21	11	90,9%	17,5%	9,2%	51	51	0,0%	42,5%	42,9%
Þvagfæraskurðlækningar	60	213	254	-16,1%	28	36	-22,2%	13,1%	14,2%	137	193	-29,0%	64,3%	76,0%
Æðaskurðlækningar	25	79	87	-9,2%	27	25	8,0%	34,2%	28,7%	24	19	26,3%	30,4%	21,8%
Kvenskurðlækningar	183	555	600	-7,5%	101	136	-25,7%	18,2%	22,7%	319	357	-10,6%	57,5%	59,5%
Meðganga og fæðing	63	156	147	6,1%	98	95	3,2%	62,8%	64,6%	3	3	-	1,9%	2,0%
<b>Samtals</b>	<b>1.852</b>	<b>5.572</b>	<b>6.014</b>	<b>-7,3%</b>	<b>1.204</b>	<b>1.167</b>	<b>3,2%</b>	<b>21,6%</b>	<b>19,4%</b>	<b>3.623</b>	<b>3.997</b>	<b>-9,4%</b>	<b>65,0%</b>	<b>66,5%</b>



# Rannsóknarsvið

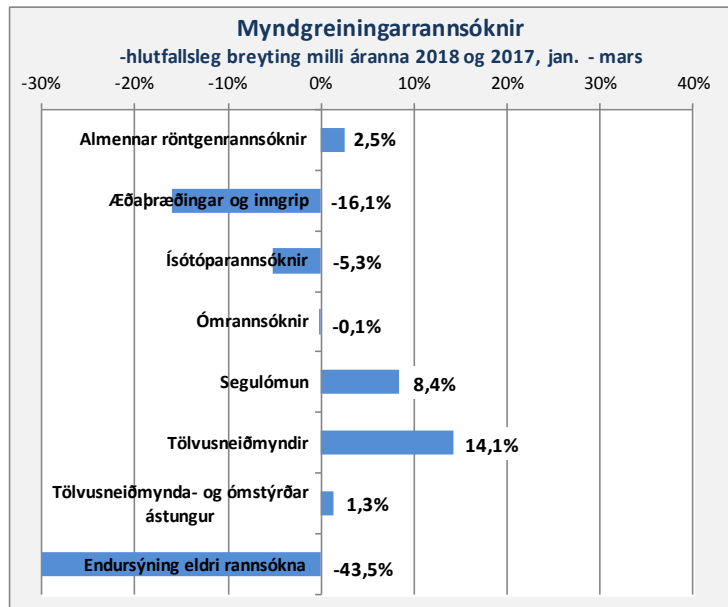


## Komur á göngudeildir <sup>1)</sup>

	Mars 2018		Janúar - mars		Breyting milli ára
	Komur	Meðalfjöldi /virkan dag	2018	2017	
Erfða- og sameindalækisfræði*	70	4	239	240	-0,4%
<b>Rannsóknarsvið samtals</b>	<b>70</b>	<b>4</b>	<b>239</b>	<b>240</b>	<b>-0,4%</b>

1) Hér eru einungis taldar göngudeildarkomur, ekki þjónusta við innliggjandi sjúklinga eða sjúklinga á dagdeildum. Símtöl undanskilin. Viðtalan frá göngudeildum meðtaldar frá og með janúar 2017 (bæði árin).

\*Auk þess 297 símtöl vegna ráðgjafar það sem af er ári



## Rannsóknir <sup>1)</sup>

Gögn frá starfseiningu

	Fjöldi rannsókna jan.-mars		Breyting milli ára
	2018	2017	
<b>Blóðmeinafræði</b>	<b>Samtals 93.011</b>	<b>91.977</b>	<b>1,1%</b>
<b>Erfða- og sameindalækisfræði</b>			
DNA-rannsóknir	604	676	-10,7%
Erfðaráðgjöf	239	240	-0,4%
Litningarannsóknir	236	231	2,2%
Lífefnaerfðafærði	51	54	-5,6%
Nýburaskimun	971	969	0,2%
Fósturskimun	943	893	5,6%
<b>Samtals</b>	<b>3.044</b>	<b>3.063</b>	<b>-0,6%</b>
<b>Klínísk lífefnafræði</b>	<b>Samtals 412.136</b>	<b>387.757</b>	<b>6,3%</b>
<b>Meinafræði</b>			
Fjöldi vefjasýna	4.100	4.259	-3,7%
Almennar vefjasneiðar	15.019	16.997	-11,6%
Ýmsar sérítanir (IP/IF/HK ofl.)	7.964	6.005	32,6%
Flæðigreiningar	0	0	-
Frumulfræði rannsóknir	177	249	-28,9%
Faðernisgreiningar	13	12	-
Sjúkrahússkrufningar	8	4	100,0%
Réttarkrufningar	51	43	18,6%
<b>Samtals</b>	<b>27.332</b>	<b>27.569</b>	<b>-0,9%</b>
<b>Myndgreining</b>			
Almennar röntgenrannsóknir	19.183	18.717	2,5%
Æðlaþræðingar og inngrip	277	330	-16,1%
Ísótóparannsóknir	396	418	-5,3%
Ómrrannsóknir	2.229	2.232	-0,1%
Segulómun	2.478	2.286	8,4%
Tölvusneiðmyndir	10.346	9.064	14,1%
Tölvusneiðmynda- og ómstýrðar ástungur	231	228	1,3%
Endursýning eldri rannsókna	319	565	-43,5%
<b>Samtals</b>	<b>35.459</b>	<b>33.840</b>	<b>4,8%</b>
<b>Ónæmisfræði</b>			
Sjálfsónæmissjúkdómur - Skimun	2.444	2.501	-2,3%
Sjálfsónæmissjúkdómur - Sértaekir	2.869	2.847	0,8%
Magnakerfismælingar	963	1.104	-12,8%
Vessabundið ónæmissvar	4.360	3.566	22,3%
Frumubundið ónæmissvar	1.574	211	646,0%
Ofnæmispróf - Skimun	1.048	1.027	2,0%
Ofnæmispróf - Sértaeki	3.261	3.067	6,3%
Annað	221	-	-
<b>Samtals</b>	<b>16.740</b>	<b>14.323</b>	<b>16,9%</b>
<b>Sýkla- og veirufræði</b>			
Innsend sýni			
Alm.blóðvatnspróf	3.334	3.280	1,6%
Ræktanir	457	902	-49,3%
Kjarnasýrumögnun (PCR)	19.404	18.460	5,1%
Áhætturannsóknir	11.781	11.057	6,5%
Aðrar rannsóknir	4.064	3.448	17,9%
Þvagræktanir	7.769	7.782	-0,2%
Blóðræktanir	3.326	2.901	14,7%
Aðrar ræktanir	8.776	9.073	-3,3%
Fjöldi næmisprófa	5.228	5.199	0,6%
Klamydiu og lekanda PCR	9.683	10.746	-9,9%
Blóðvatnspróf	179	143	25,2%
Sérrannsóknir	1.408	1.446	-2,6%
<b>Samtals</b>	<b>75.409</b>	<b>74.437</b>	<b>1,3%</b>
<b>Alls</b>	<b>663.131</b>	<b>632.966</b>	<b>4,8%</b>

1) Þetta eru allar rannsóknir framkvæmdar á LSH, fyrir sjúklinga LSH og aðra landsmenn.

## Fjármálasvið

### Sjúkrahúsapótek

(Gögn frá apóteki)

	Samtals jan.-mars		Breyting milli ára
	2018	2017	
<b>Lyfjablöndur</b>			
Krabbameinslyf	3.720	3.678	1,1%
Infliximab	663	537	23,5%
Næring í æð:			
Sjúklingar á LSH (án vökudeildar)	977	729	34,0%
Sjúklingar á LSH sérblöndur	17	70	-75,7%
Vökudeild næring	64	84	-23,8%
Vökudeild lyfjasprautur	80	248	-67,7%
Sjúklingar utan LSH	190	259	-26,6%
Sjúklingar utan LSH sérblöndur	190	248	-23,4%
Augndropar	62	64	-3,1%
Verkjadreypi í poka / hylki	97	107	-9,3%
Epidural verkjadreypi (BFA)	202	244	-17,2%
Annað	81		-
<b>Samtals</b>	<b>6.343</b>	<b>6.268</b>	<b>1%</b>
<b>Viðtöl og ráðgjöf lyfjafræðinga<sup>1)</sup></b>			
Flæðisvið	692	468	48%
Geðsvið	9	6	50%
Kvenna- og barnasvið	12	5	140%
Lyflækningasvið	575	339	70%
Skurðlækningasvið	156	195	-20%
Aðgerðasvið	12	1	-
Ráðgjöf um næringu í æð	236	194	22%
<b>Samtals</b>	<b>1.692</b>	<b>1.208</b>	<b>40%</b>

1) Lyfjafræðingum hefur fjölgað milli ára og þjónusta aukin.



## DRG yfirlit

### Algenngustu DRG flokkar <sup>1)</sup> á legudeildum LSH janúar-mars 2018

(Gögn úr klínísku vörubúsi)

Nr.	DRG heiti	Fjöldi lega	Meðalaldur	Meðalfjöldi legudaga	Verð skv. verðskrá <sup>2)</sup>
<b>Vefrænir flokkar</b>					
373	Fæðing um leggöng án aukakvilla	299	29	1,7	400.793
372	Fæðing um leggöng með aukakvillum	290	31	2,3	608.547
209G	Meiri háttar liðskiptaðgerð á hné/ökla, fyrsta aðgerð	131	67	2,1	902.389
209E	Meiri háttar liðskiptaðgerð á mjöðm, fyrsta aðgerð, án aukakvilla	126	70	4,0	1.087.632
371	Keisaraskurður án aukakvilla	120	33	2,6	890.420
373O	Fæðing um leggöng, stutt meðferð	95	32	1,0	166.576
127	Hjartabilun og lost	94	80	16,0	896.569
167	Botnlangaskurður án margslunginnar megingreiningar eða aukakvilla	94	36	1,8	614.037
143	Verkur fyrir brjósti	80	70	18,2	1.377.521
183	Vélinðisbólga, raskanir í maga og görmum og ýmsar meltingarraskanir án aukakvilla, 18 ára og eldri	80	64	7,6	576.484
359	Aðgerðir á legi og viðhengjum legs, vegna sjúkdóms sem ekki er illkynja, án aukakvilla	79	50	2,1	1.041.074
088	Langvinnur teppulungnasjúkdómur	69	72	8,2	959.708
219	Aðgerðir á neðri útim og á upphandlegg, nema mjöðm, fótur, lærleggur, án aukakvilla, 18 ára og eldri	69	56	2,9	892.726
211N	Aðgerðir á mjöðm og lærlegg, nema meiri háttar aðgerðir á liðum, án aukakvilla, 18 ára og eldri	68	72	8,4	1.545.854
466	Framhaldsmeðferð án sögu um illkynja sjúkdóm sem fylgigreiningu	66	38	1,2	544.091
356	Aðgerðir til þess að endurgera getnaðarfæri kvenna	65	61	1,3	644.564
089	Einföld lungna- og brjóstthimubólga með aukakvillum, 18 ára og eldri	63	76	8,0	1.289.457
494	Gallblöðrunám um kviðarholsspeglun, án aukakvilla	63	58	2,2	802.355
090	Einföld lungna- og brjóstthimubólga án aukakvilla, 18 ára og eldri	61	74	4,8	760.739
467	Aðrir þættir sem áhrif hafa á heilbrigðisástand	55	40	3,6	424.182
<b>Geðrænir flokkar og fíknimeðferð</b>					
436B	Áfengis- og/eða vímuefnamisnotkun, án aukakvilla	94	36	5,3	658.289
432M	Endurhæfing inniliggjandi sjúklinga á geðsviði (30-90 d)	64	39	50,3	5.735.188
426C	Aðrar raskanir á hugarástandi, yngri en 60 ára	61	29	8,4	808.065
427A	Kviðaraskanir	38	36	8,5	648.626
436C	Geðrof vegna misnotkunar áfengis og/eða vímuefna	36	31	7,1	857.149
426A	Geðhvörf, yngri en 60 ára	35	38	10,9	1.461.194
436A	Áfengis- og/eða vímuefnamisnotkun, með aukakvillum	32	41	7,3	916.664
430D	Langvarandi geðrof án geðklöfæinkenna	25	42	12,2	1.074.346
428N	Persónuleikaraskanir	22	29	3,5	403.099
430B	Geðklöfi, 30-59 ára	19	41	7,8	1.125.845

1) DRG flokkunarkerfið er staðlað framleiðslumælkerfi, sem byggist á flokkun sjúklinga, eftir sjúkdómsgreiningum og veittri meðferð. Kerfið er notað víða um heim sem upplýsinga- og/eða fjármögnunarkerfi í sjúkráhusþjónustu. Flokkar kerfisins eru alls um 870, en fyrir utan rúmlega 570 hefðbundna DRG flokka eru tæplega 300 flokkar fyrir stuttar legur á sjúkradeild og komur á dag- og göngudeildir. Kallast þeir flokkar DRG-O, en O stendur fyrir „outpatient“. Flokkarnir eru klínískt og kostnaðarlega einsleitir greiðsluflokkar. 2) Notuð er verðskrá 2017.

### Algenngustu DRG-O <sup>1)</sup> flokkar á dag-, göngu- og bráðadeildum LSH janúar-mars 2018

(Gögn úr klínísku vörubúsi)

Nr.	DRG-O heiti	Fjöldi koma	Meðalaldur	Meðallengd komu klst.	Verð skv. verðskrá <sup>2)</sup>
919O	Geðsjúkdómur sem megingreining, án verulegra aðgerða, stutt meðferð	11.928	34	1,8	25.146
908O	Sjúkdómar og raskanir í vöðva- og beinakerfi, stutt meðferð	9.586	46	2,8	33.820
923O	Þættir sem hafa áhrif á heilbrigðisástand og önnur tengsl við heilbrigðisþjónustu, stutt meðferð	8.786	45	2,2	30.856
903O	Sjúkdómar eða raskanir í eyra, nefi, munn og hálsi, stutt meðferð	5.620	48	1,6	30.856
914O	Þungun, fæðing og sængurlega, án verulegra aðgerða, stutt meðferð	5.184	30	1,0	18.667
909O	Sjúkdómar eða raskanir á húð eða húðvef, án fylgikvilla, stutt meðferð	4.892	42	2,0	28.989
906O	Sjúkdómar og raskanir í meltingarfærum, stutt meðferð	4.737	42	4,6	55.342
901O	Sjúkdómar í taugakerfi, án viðtækra aðgerða, stutt meðferð	4.570	47	3,6	41.177
905O	Sjúkdómar eða raskanir í blóðrásakerfi, án viðtækra aðgerða, stutt meðferð	3.611	61	5,0	53.146
904O	Sjúkdómar eða raskanir í öndunarfærakerfi, stutt meðferð	3.477	58	6,0	47.217
902O	Sjúkdómar eða raskanir í auga, án viðtækra aðgerða, stutt meðferð	2.530	57	1,5	27.012
317O	Innlögn vegna blóðskilunar með gervinýra, stutt meðferð	2.395	64	4,6	56.221
409O	Geislameðferð, stutt meðferð	2.197	62	0,5	24.267
911O	Sjúkdómar eða raskanir á nýrum og þvagvegi, stutt meðferð	2.120	54	4,3	47.327
910O	Innkirtla-, næringar- og efnaskiptaraskanir, stutt meðferð	2.016	45	2,5	32.722
930O	Vandi í brjóstskirtlum, án viðtækra aðgerða, stutt meðferð	1.481	58	1,6	34.260
912O	Sjúkdómar og raskanir í getnaðarfærum karla, stutt meðferð	1.257	60	1,4	27.232
917O	Sjúkdómar eða raskanir í mergfrumum eða illa sundurgreind æxli, stutt meðferð	1.235	61	2,0	38.981
808Y	Bæklunarbúðir, stutt meðferð	1.193	36	2,2	34.918
914P	Greinandi rannsókn á meðgöngu, stutt meðferð	1.160	30	0,6	25.805

1) DRG flokkunarkerfið er staðlað framleiðslumælkerfi, sem byggist á flokkun sjúklinga, eftir sjúkdómsgreiningum og veittri meðferð. Kerfið er notað víða um heim sem upplýsinga- og/eða fjármögnunarkerfi í sjúkráhusþjónustu. Flokkar kerfisins eru alls um 870, en fyrir utan rúmlega 570 hefðbundna DRG flokka eru tæplega 300 flokkar fyrir stuttar legur á sjúkradeild og komur á dag- og göngudeildir. Kallast þeir flokkar DRG-O, en O stendur fyrir „outpatient“. Flokkarnir eru klínískt og kostnaðarlega einsleitir greiðsluflokkar. 2) Notuð er verðskrá 2017.

## Biðlistar

Fjöldi á biðlistum <sup>1)</sup>

	Þeir sem hafa beðið lengur en 3 mán.					Hlutfall sjúklinga sem beðið hafa > 3 mán.		Heildarfjöldi á biðlistum								
	2018	2017	Breyting milli ára	Kynjaskipting		2018	2017	2018	2017	Mism. milli ára	Breyting milli ára	Kynjaskipting		2017		
	15. apr.	15. apr.		Karlar	Konur	15. apr.	15. apr.	15. apr.	15. apr.			Karlar	Konur	8. jan.	15. okt.	15. júl.
Öldrunarlækningadeildir	24	26	-	7	17	19%	21%	125	122	3	2%	51	74	107	107	76
Almennar skurðlækningar	174	199	-13%	74	100	40%	52%	430	384	46	12%	164	266	451	410	406
Augnálækningar	149	766	-81%	62	87	23%	54%	656	1.413	-757	-54%	263	393	780	950	1.156
Brjóstholsskurðlækningar	48	84	-43%	37	11	58%	60%	83	139	-56	-40%	62	21	92	80	72
Bæklunarlækningar	497	531	-6%	213	284	62%	64%	804	836	-32	-4%	345	459	852	850	820
Háls-, nef- og eyrnalækningar	104	75	39%	52	52	47%	33%	221	227	-6	-3%	102	119	290	278	246
Heila- og taugaskurðlækningar	15	8	-	4	11	27%	12%	56	65	-9	-14%	26	30	73	70	58
Lýtalækningar	204	141	45%	33	171	73%	62%	279	227	52	23%	48	231	289	254	236
Þvagfæraskurðlækningar	54	32	69%	44	10	36%	26%	151	125	26	21%	110	41	169	162	118
Æðaskurðlækningar	1	0	-	1	0	11%	0%	9	17	-8	-47%	7	2	18	11	7
Kvenskurðlækningar	129	215	-40%	0	129	41%	47%	317	453	-136	-30%	0	317	409	438	481
Þræðingar, þar af	356	290	23%	236	120	63%	54%	564	542	22	4%	379	185	657	676	712
hjartaþræðingarstofa	348	278	25%	230	118	65%	54%	532	513	19	4%	356	176	619	640	685
æðaðþræðingar	8	12	-33%	6	2	25%	41%	32	29	3	10%	23	9	38	36	27
<b>Alls</b>	<b>1.755</b>	<b>2.367</b>	<b>-26%</b>	<b>763</b>	<b>992</b>	<b>47%</b>	<b>52%</b>	<b>3.695</b>	<b>4.550</b>	<b>-855</b>	<b>-19%</b>	<b>1.557</b>	<b>2.138</b>	<b>4.187</b>	<b>4.286</b>	<b>4.388</b>

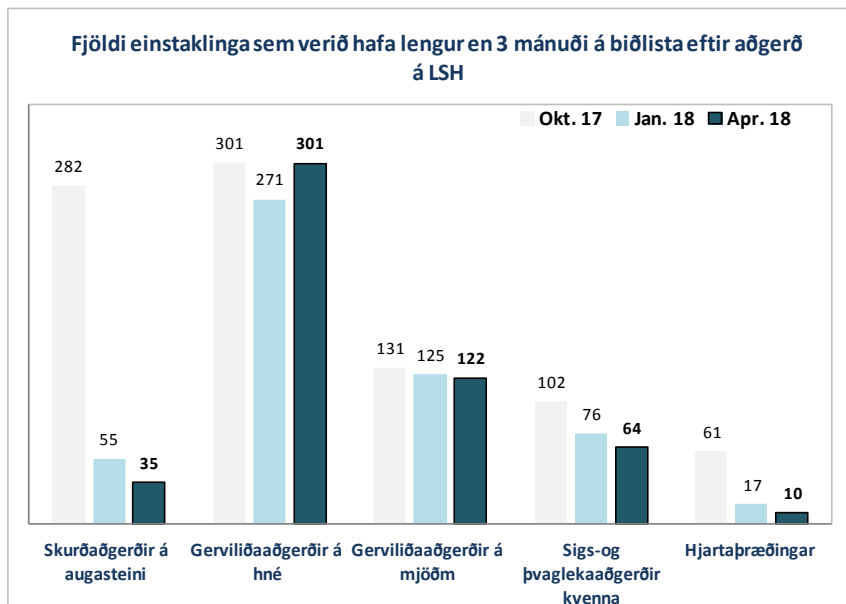
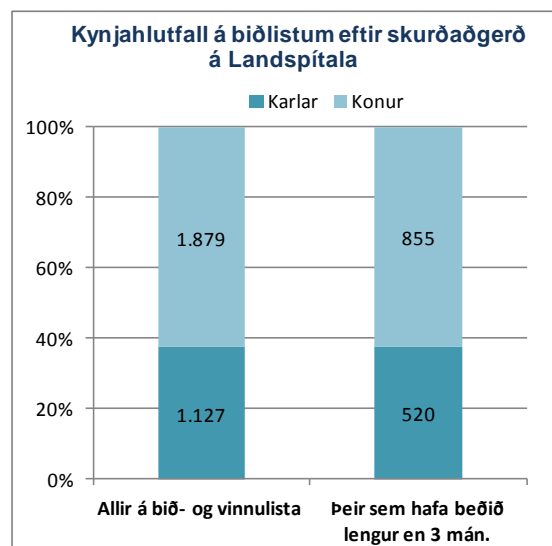
Á biðlista og innkallaðir	Í meðferð	Nýjar beiðnir í vinnslu
Göngudeild BUGL (staðan 16.04.2018)	70	42

Fjöldi á bið- og vinnulistum

að meðtöldum þeim sjúklingum sem eiga bókaðan tíma í aðgerð eftir 16. apr. 2018

	Á biðlista í yfir 3 mánuði					Heildar bið- og vinnulisti			Meðalfjöldi aðgerða á mán. jan. - mar.		Raunmeðalbiðtími <sup>1)</sup>
	2017		2018		2018			2017	2016	2018	
	Apr. 18	Karlar	Konur	Jan. 18	Okt. 17	Apr.	Jan.	Okt.	2017	2016	2018
Skurðaðgerðir á augasteini	35	11	24	55	282	441	551	699	202	276	2,2
Gerviliðaaðgerðir á hné	301	135	166	271	301	420	430	444	43	47	8,2
Gerviliðaaðgerðir á mjöðm	122	48	74	125	131	218	213	219	47	52	5,6
Sigs- og þvaglekaaðgerðir kvenna	64	0	64	76	102	131	167	166	31	27	4,6
Hjartaþræðingar	10	8	2	17	61	93	148	139	160	174	1,9

1) Raunmeðalbiðtími þeirra sem fóru í aðgerð á tímabilinu, í mánuðum



## Bið sjúklinga eftir úrræðum

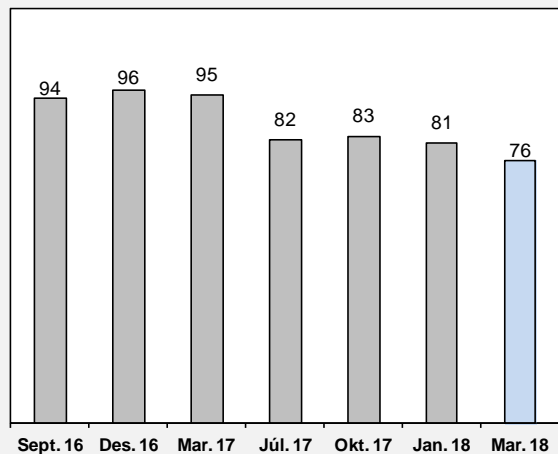
Fjöldi sjúklinga á LSH sem bíða eftir vistunar- eða búsetuúrræði utan LSH

	31. mar. 2018			Kynjaskipting, allir		Fjöldi af stór-Reykjavíkursvæðinu	Áætlaðir legudagar/ár <sup>1)</sup>
	Fjöldi alls	Bið í 3 - 6 mán.	Bið lengur en 6 mán.	Karlar	Konur		
Lyflækningasvið, bráðadeildir	6	1	0	3	3	6	2.190
Flæðisvið, öldrunardeildir B4+R2	6	0	1	3	3	6	2.190
Flæðisvið, endurhæfingardeild Landakot	10	1	0	7	3	10	3.650
Skurðlækningasvið	0	0	0	0	0	0	0
Kvenna- og barnasvið	0	0	0	0	0	0	0
Víflisstaðir, hjúkrunardeild	44	11	1	19	25	44	16.060
<b>Sam tals</b>	<b>66</b>	<b>13</b>	<b>2</b>	<b>32</b>	<b>34</b>	<b>66</b>	<b>24.090</b>
Geðsvið - < 67 ára og með gilt vistunarmat	1	1	0	1	0	1	365
Geðsvið - bið e. búsetuúrræði	9	3	3	8	1	9	3.285
<b>Sam tals</b>	<b>10</b>	<b>4</b>	<b>3</b>	<b>9</b>	<b>1</b>	<b>10</b>	<b>3.650</b>
<b>Alls</b>	<b>76</b>	<b>17</b>	<b>5</b>	<b>41</b>	<b>35</b>	<b>76</b>	<b>27.740</b>
Bið á vegum LSH Akranes+Borgarnes	18	0	0	6	12	18	6.570

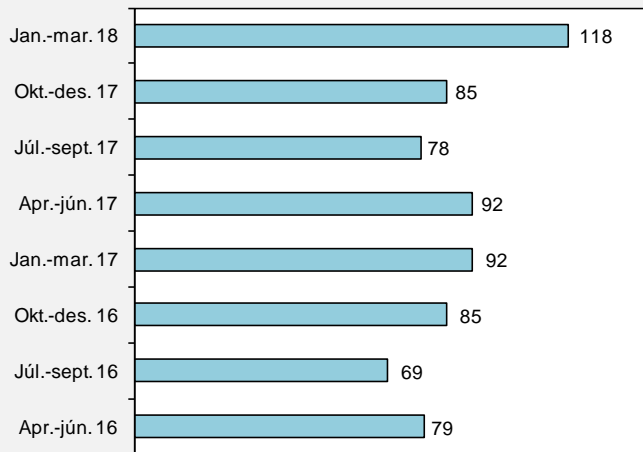
Fjöldi sjúklinga á LSH sem bíða eftir plássí á Landakoti

	31. mar. 2018		
	Fjöldi alls	Bið í 6 vikur - 6 mán.	Bið lengur en 6 mán.
Geðsvið	0	0	0
Lyflækningasvið	5	0	0
Flæðisvið B4	2	0	0
Skurðlækningasvið	2	0	0
<b>Alls</b>	<b>9</b>	<b>0</b>	<b>0</b>

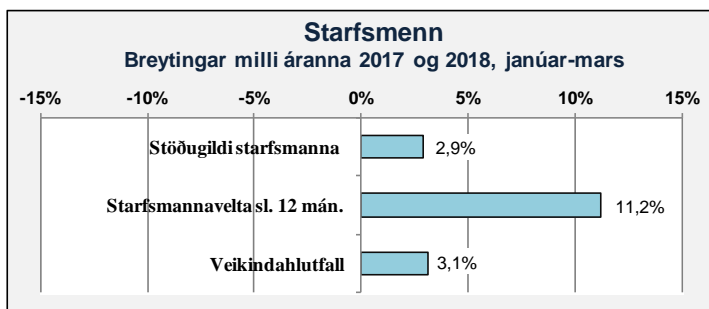
Fjöldi sjúklinga sem bíður á LSH eftir vistunarúrræði utan spítalans



Fjöldi sjúklinga sem fékk plássí á hjúkrunarheimili og útskrifaðist af LSH

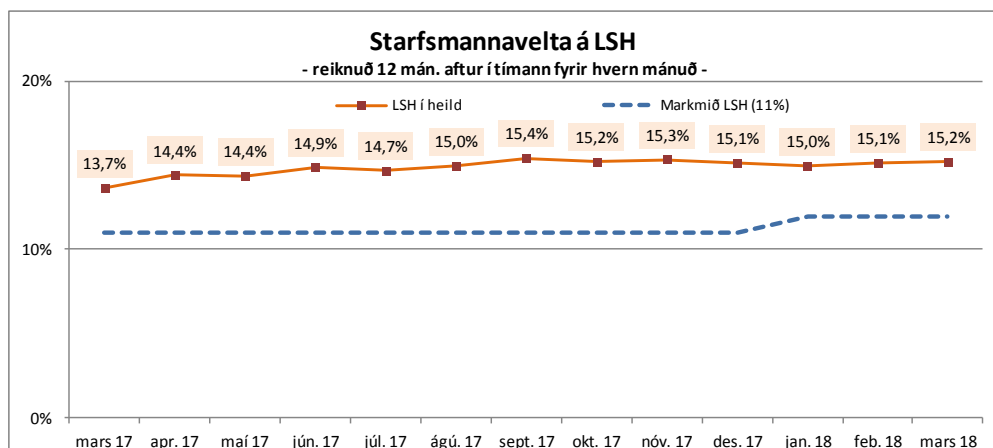


# Mannauður



### Fjarvistir

	Fjöldi stöðugilda		Hlutfall fjarvista af greiddum stöðugildum jan.-mars	
	2018	2017	2017	Mism. milli ára
Veikindi starfsmanna	321,6	7,9%	7,7%	0,2%
Veikindi barna	30,8	0,8%	0,7%	0,0%
Kauplaus veikindi	28,7	0,7%	0,6%	0,1%
Fæðingarorlof	67,2	1,7%	1,9%	-0,2%
Námsferðir og námsleyfi	37,6	0,9%	1,0%	0,0%



### Stöðugildi

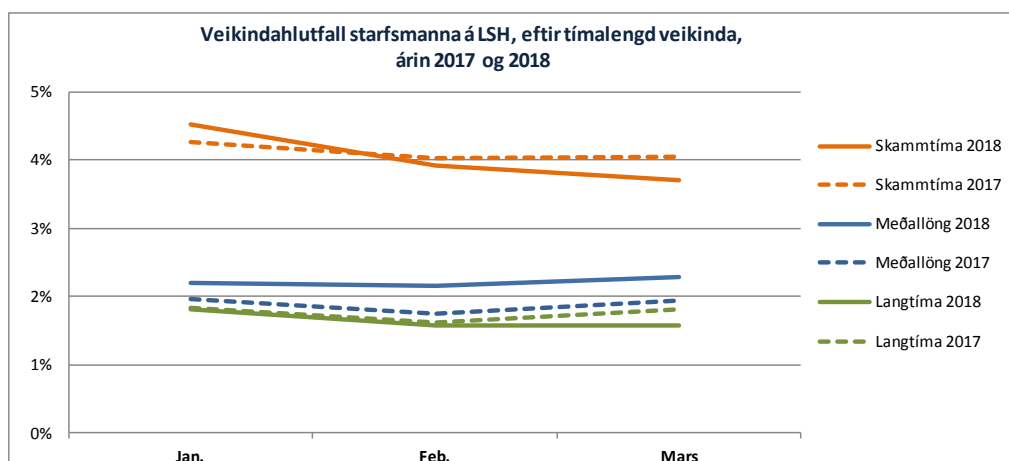
	Greidd stöðugildi <sup>1)</sup> jan.-mar.		
	2018	2017	Mism. milli ára
Aðgerðasvið	453	440	12,5
Fjármálasvið	129	122	7,6
Flæðisvið	599	599	-0,7
Frkv.stjóri hjúkrunar og frkv.stjóri lækninga	84	81	2,9
Geðsvið	433	417	16,0
Kvenna- og barnasvið	396	385	11,4
Lyflækningasvið	746	713	32,3
Mannauðssvið	39	36	3,0
Rannsóknarsvið	439	414	25,3
Rekstrarsvið	285	280	4,9
Skrifstofa forstjóra	22	20	1,2
Skurðlækningasvið	438	438	-0,2
Utan sviða	0	0	0,0
<b>Samtals</b>	<b>4.062</b>	<b>3.946</b>	<b>116,1</b>

1) Stöðugildi starfsmanna án barnsburðarleyfa, foreldrarorlofs og launalausra leyfa, auk þeirra tímavinnumanna sem fá greidd dagvinnulaun.

### Fjarvera vegna veikinda, eftir sviðum <sup>1)</sup>

	Hlutfall veikinda af greiddum stöðugildum jan.-mars			
	2018	2017	Mism. milli ára	Hlutfallsleg breyting milli
Skrifstofa forstjóra	1,9 %	2,3 %	-0,4 %	-15,7 %
Mannauðssvið	6,0 %	5,6 %	0,5 %	8,6 %
Fjármálasvið	7,0 %	5,9 %	1,1 %	18,7 %
Rekstrarsvið	8,3 %	7,3 %	1,0 %	14,4 %
Frkv.stj. hjúkrunar og frkv.stj. lækninga	2,4 %	2,7 %	-0,2 %	-8,6 %
Flæðisvið	7,7 %	9,2 %	-1,4 %	-15,5 %
Lyflækningasvið	7,8 %	8,2 %	-0,4 %	-4,4 %
Skurðlækningasvið	7,7 %	6,1 %	1,6 %	25,3 %
Kvenna- og barnasvið	9,2 %	7,8 %	1,4 %	18,1 %
Geðsvið	10,4 %	9,5 %	0,9 %	9,4 %
Aðgerðasvið	7,9 %	8,1 %	-0,3 %	-3,2 %
Rannsóknarsvið	6,5 %	6,8 %	-0,2 %	-3,3 %
<b>LSH í heild</b>	<b>7,9 %</b>	<b>7,7 %</b>	<b>0,2 %</b>	<b>2,2 %</b>
Kauplaus veikindi, allur spítalinn	0,7 %	0,6 %	0,1 %	14,3 %
<b>Alls með kauplausum veikindum</b>	<b>8,6 %</b>	<b>8,4 %</b>	<b>0,3 %</b>	<b>3,1 %</b>

1) Fjarvera vegna veikinda, veikinda vegna vinnuslyss og veikinda skv. samningi um hlutaveikindi.



## Rekstrargjöld

### Rekstur LSH - Bráðabirgðastaða jan. - mars

	Rekstrarstaða	Áætlun tímabils	Frávik frá áætlun
<b>Tekjur</b>			<b>+Tekjur yfir áætlun</b>
Rekstrarframlag ríkisins	14.891,3	14.891,3	
Fjárfestingarframlag	48,0	48,0	
Framlag v. Afskrifta eldri varanlegra rekstrarfjármuna	165,8	165,8	
Rekstrartekjur <sup>1)</sup>	1.895,1	1.914,6	-1,0%
Tekjur frá Sí vegna S-merktra lyfja <sup>2)</sup>	834,4	772,4	8,0%
<b>Tekjur alls</b>	<b>17.834,6</b>	<b>17.792,1</b>	
			<b>+Gjöld undir áætlun</b>
<b>Gjöld</b>			
Launagjöld	12.828,0	12.606,9	-1,8%
Rekstrarkostnaður <sup>1)</sup>	4.476,1	4.227,5	-5,9%
S-merkt lyf <sup>2)</sup>	778,9	743,9	-4,7%
<b>Samtals</b>	<b>18.083,1</b>	<b>17.578,3</b>	
Afskriftir varanlegra rekstrarfjármuna	213,8	213,8	
<b>Gjöld alls</b>	<b>18.296,9</b>	<b>17.792,1</b>	
<b>Tekjuafgangur / (Tekjuhali) án fjármagnsliða</b>	<b>(462,3)</b>	<b>0,0</b>	
Fjármunatekjur og (fjármagnsgjöld)	14,4	0,0	
<b>Tekjuafgangur / (Tekjuhali) tímabils</b>	<b>(447,8)</b>	<b>0,0</b>	
<b>Í hlutfalli af tekjum alls</b>	<b>-2,5%</b>		

Fjárhæðir í millj. kr

1) Innri viðskipti á LSH eru ekki meðtaln í rekstrargjöldum og rekstrartekjum.

2) Sjúkrtryggingar Íslands.

### Rekstrargjöld sviða - bráðabirgðayfirlit jan. - mars.

	Samtals rekstrargjöld				Rekstrartekjur <sup>1)</sup>		Laun		Rekstrarkostnaður <sup>1)</sup>	
	2018	Áætlun	Mismunur	Frávik %	2018	Áætlun	2018	Áætlun	2018	Áætlun
Skrifstofa forstjóra	112,2	114,3	2,1	1,9%	(0,0)	0,0	92,6	93,4	19,5	20,9
Mannauðssvið	126,5	129,2	2,6	2,0%	1,7	0,7	114,5	113,5	13,7	16,4
Fjármálasvið	226,6	227,4	0,8	0,3%	1.723,7	1.723,5	344,8	345,9	1.605,5	1.605,0
Rekstrarsvið	1.627,9	1.638,8	11,0	0,7%	229,0	199,8	665,1	726,4	1.191,7	1.112,2
Frkv.stjóri hjúkrunar og frkv.stjóri lækninga	300,0	306,4	6,3	2,1%	12,2	7,9	229,5	233,3	82,8	81,0
Flæðisvið	2.052,2	2.026,9	(25,3)	-1,2%	124,9	141,0	1.916,3	1.912,6	260,9	255,2
Lyflækningasvið	3.026,0	2.912,7	(113,3)	-3,9%	203,1	231,8	2.612,2	2.541,3	616,8	603,1
Skurðlækningasvið	1.556,2	1.561,7	5,6	0,4%	55,1	52,8	1.418,8	1.422,9	192,5	191,7
Kvenna- og barnasvið	1.507,9	1.473,7	(34,2)	-2,3%	32,6	27,2	1.399,0	1.365,4	141,6	135,6
Geðsvið	1.359,5	1.352,6	(6,8)	-0,5%	16,3	22,9	1.314,2	1.309,4	61,6	66,1
Aðgerðasvið	2.317,2	2.178,5	(138,7)	-6,4%	104,6	127,1	1.578,3	1.512,4	843,5	793,1
Rannsóknarsvið	1.553,7	1.520,5	(33,2)	-2,2%	411,3	405,5	1.430,3	1.389,7	534,6	536,3
Útan sviða, óreglulegir liðir	(356,8)	(551,3)	(194,5)	35,3%	434,7	310,6	(287,5)	(359,2)	365,4	118,5
Innri viðskipti á LSH	0,0	0,0	0,0	-	(1.454,1)	(1.336,2)	0,0	0,0	(1.454,1)	(1.336,2)
<b>Samtals</b>	<b>15.409,0</b>	<b>14.891,3</b>	<b>(517,7)</b>	<b>-3,5%</b>	<b>1.895,1</b>	<b>1.914,6</b>	<b>12.828,0</b>	<b>12.606,9</b>	<b>4.476,1</b>	<b>4.199,0</b>

1) Rekstrarkostnaður og rekstrartekjur er áætlað í samræði við fjármálaráðgjafa sviðanna. Tölur innan sviga sýna rekstrarhalla.

Fjárhæðir í millj. króna

# Fimm ára tölfræðilegt yfirlit / Five years key statistics / Statistisk oversigt

## Fimm ára tölfræðilegt yfirlit <sup>1)</sup>

## Five years statistical overview <sup>1)</sup>

## Fem års statistisk oversigt <sup>1)</sup>

	2017 Bráðabirgða- tölur	2016	2015	2014	2013		
<b>Þróun mannfjölda á höfuðborgarsvæðinu <sup>2)</sup></b>						<b>Population development in the capital area <sup>2)</sup></b>	<b>Udvikling af befolkningen i hovedstadsområdet <sup>2)</sup></b>
Íbúafjöldi	216.878	213.619	211.282	208.752	205.675	Number of inhabitants	Befolkning
Fjölgun íbúa	1,53%	1,11%	1,21%	1,50%	1,02%	Annual increase	Årlig vækst
Fjöldi einstaklinga 70 ára og eldri	19.748	19.183	18.582	18.021	17.556	Number of inhabitants age 70 years and older	Antal beboere 70 år og ældre
Hlutfall einstaklinga 70 ára og eldri	9,11%	8,98%	8,79%	8,63%	8,54%	Proportion of inhabitants age 70 years and older	Procent beboere 70 år og ældre
Fjöldi einstaklinga 80 ára og eldri	7.768	7.684	7.584	7.425	7.320	Number of inhabitants age 80 years and older	Antal beboere 80 år og ældre
Hlutfall einstaklinga 80 ára og eldri	3,58%	3,60%	3,59%	3,56%	3,56%	Proportion of inhabitants age 80 years and older	Procent beboere 80 år og ældre
<b>Lykiltölur LSH <sup>3)</sup></b>						<b>Key operational statistics <sup>3)</sup></b>	<b>Nøgletal for hospitalet <sup>3)</sup></b>
Rekstrarkostnaður alls uppreiðna, á verðlag ársins 2017 <sup>4)</sup>		61.218.144	59.986.585	56.826.238	55.325.861	Total operational costs (ISK) <sup>4)</sup>	Samlede udgifter (ISK) <sup>4)</sup>
Launakostnaður		76%	78%	79%	79%	Salaries	Udgifter til personale
Fjöldi einstaklinga sem leituðu til LSH	109.905	110.246	106.912	107.766	107.056	Number of individuals receiving hospital care	Antal personer som fik tjeneste fra hospitalet
Slysa- og bráðabjónusta - fjöldi koma	106.425	104.175	101.066	98.343	97.633	Emergency units, visits	Skadestue, antal besøg
Fjöldi koma á göngudeildir	244.222	241.283	226.488	226.521	236.833	Outpatient units, visits	Ambulante besøg
Fjöldi koma á dagdeildir <sup>1)</sup>	88.586	84.072	75.088	83.639	77.811	Dayward units, visits <sup>1)</sup>	Dagpatienter, antal besøg <sup>1)</sup>
Fjöldi lega/innlagna <sup>1)</sup>	26.792	26.252	25.227	26.227	26.753	Admissions <sup>1)</sup>	Antal indlæggelser <sup>1)</sup>
Fjöldi legudaga <sup>1)</sup>	224.687	228.739	224.117	219.981	215.357	Patient days <sup>1)</sup>	Antal sengedage <sup>1)</sup>
Meðallegutími (dagar)	8,7	8,8	8,9	8,3	8,6	Average length of stay, thereof	Gennemsnitlig liggetid, deraf
þar af legur < 6 mánuðir	7,6	7,8	7,9	7,5	7,3	stays < 6 months	liggetid < 6 måneder
Meðal DRG vigt legudeildasjúklinga <sup>5)</sup>	1,14	1,13	1,12	1,10	1,13	DRG casemix index, inpatients <sup>5)</sup>	Gennemsnitlig DRG-vægt af indlagte patienter <sup>5)</sup>
Fjöldi DRG eininga <sup>5)</sup>	45.558	44.306	41.756	42.292	44.232	Total DRG units <sup>5)</sup>	Samlede DRG enheder <sup>5)</sup>
Fjöldi rúma í árstlok	669	687	667	674	650	Hospital beds	Antal senge
Skurðaðgerðir <sup>1)</sup>	16.447	15.695	12.995	12.951	13.688	Surgical procedures, thereof	Kirurgiske behandlinger, deraf
þar af dagdeildaraðgerðir	8.999	8.275	6.365	6.239	6.628	same day surgery	dagskirurgi
Fæðingar	2.986	2.939	3.037	3.133	3.229	Number of births	Antal fødsler
Rannsóknir á rannsóknarsviði	2.433.997	2.266.755	1.906.030	1.967.654	1.921.338	Diagnostic procedures, thereof	Diagnostiske undersøgelser, deraf
þar af myndgreiningar	132.632	127.913	113.072	118.568	116.600	diagnostic imaging	antal radiologiske undersøgelser
Greidd stöðugildi/ársverk, meðaltal á mánuði	4.073	3.962	3.739	3.752	3.667	Staffing, full time equivalents	Antal ansatte/årsverk
Fjöldi starfsmanna í upphafi árs	5.494	5.131	5.019	4.875	4.764	Number of employees	Antal ansatte personer <sup>6)</sup>
Starfsmannavella (%)	15,1%	13,6%	13,4%	11,0%	11,1%	Staff turnover	Personale omsætning

1) Árin 2014 og 2015 var mikið um verkföll hjá heilbrigðisstarfsmönnum sem dró verulega úr starfsemi á verkfallstíma. Figures in 2014 and 2015 are affected by strikes. Tallene i 2014 og 2015 er påvirket af strejker.

2) Gögn frá Hagstofu Íslands. Data from Statistics Iceland. Data fra Islands Statistik.

3) Tölur úr ársskýslum LSH. Data from hospital annual reports. Data fra hospitalets årsberetning.

4) Krónutölur í þúsundum, á verðlagi ársins 2017 (skv. vísitölum Hagstofu Íslands), án fjármagnsliða og viðhalds og stofnkostnaðar. Numbers in thousands (ISK), at fixed price level for the year 2017. Tal i tusind (ISK), ved fast pris for året 2017.

5) Staðlaðar vigtir 2017, ófrágengið uppreiðnað. Án nýbura, hæfingar, sjúkrahótelis og biðsjúklinga á öldrunardeild. Total DRG units based on 2017 DRG weights. Without newborns, habilitation and patient hotel. Samlede DRG enheder baseres på 2017 DRG vægt. Uden nyfødte, habilitering og patienthotel.

	2017	2016	2015	2014	2013	
Average exchange rate USD to ISK	106,78	120,67	131,85	116,75	122,23	Gennemsnitlig valutakurs USD til ISK
Average exchange rate EUR to ISK	120,54	133,59	146,30	154,86	162,38	Gennemsnitlig valutakurs EUR til ISK

Uppfært/Updated/Opdateret apr/Apr/apr 2018