



STARFSEMISUPPLÝSINGAR LANDSPÍTALA

MAÍ 2016

Umhyggja – Fagmennska – Öryggi - Framþróun

eru gildi Landspítala

Hlutverk Landspítala

Landspítali er sjúkrahús allra landsmanna, aðalsjúkrahús Íslands og háskólasjúkrahús.

Klínísk starfsemi spítalans

skiptist í svið sem veita fjölbreytta þjónustu á göngudeildum, dagdeildum, legudeildum, rannsóknardeildum og öðrum starfseiningum.

Önnur starfsemi

sem einnig skiptist í svið og deildir felst meðal annars í kennslu, vísindastarfi, fjármálastjórnun, rekstri, starfsmannamálum og byggingar- og tæknimálum.

Framkvæmdastjórn

Páll Matthíasson forstjóri

Alma Möller framkvæmdastjóri aðgerðasviðs
Ásta Bjarnadóttir framkvæmdastjóri mannauðssviðs
Benedikt Olgeirsson framkvæmdastjóri þróunar
Guðlaug Raket Guðjónsdóttir framkvæmdastjóri flæðisviðs
Hlíf Steingrimsdóttir framkvæmdastjóri lyflækningasviðs
Ingólfur Þórisson framkvæmdastjóri rekstrarsviðs
Jón Hilmar Friðriksson framkvæmdastjóri kvenna- og barnasviðs
Lilja Stefánsdóttir framkvæmdastjóri skurðlækningasviðs
María Einisdóttir framkvæmdastjóri geðsviðs
María Heimisdóttir framkvæmdastjóri fjármálasviðs
Ólafur Baldursson framkvæmdastjóri lækninga
Óskar Reykdalsson framkvæmdastjóri rannsóknarsviðs
Sigríður Gunnarsdóttir framkvæmdastjóri hjúkrunar

Landspítali er með efnismikinn upplýsingavef á Netinu (www.landspitali.is)

Landspítali sími: 5431000

Upplýsingafulltrúi LSH sími: 5431106

ÚTGEFANDI: LANDSPÍTALI, FJÁRMÁLASVIÐ

Ritstjóri: Elísabet Guðmundsdóttir, netfang: elisabeg@landspitali.is

Ábyrgðarmaður: Helga Hrefna Bjarnadóttir, netfang: helgab@landspitali.is

Efnisyfirlit

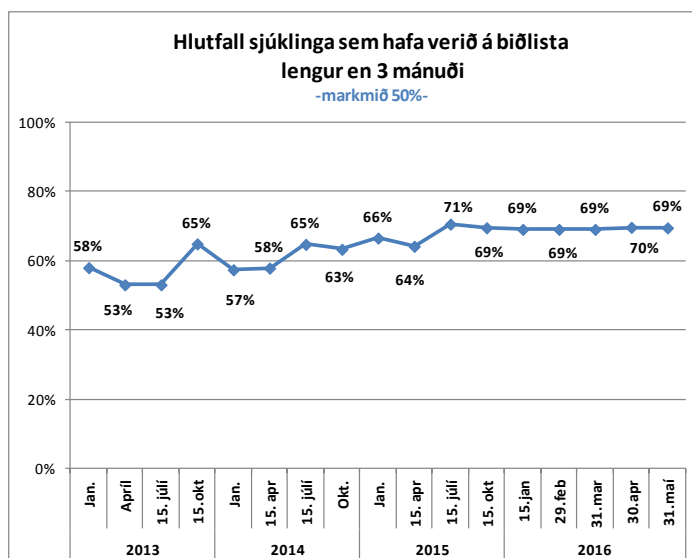
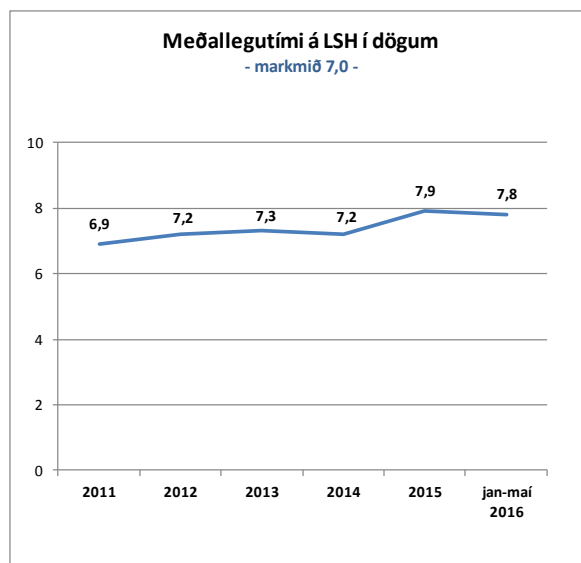
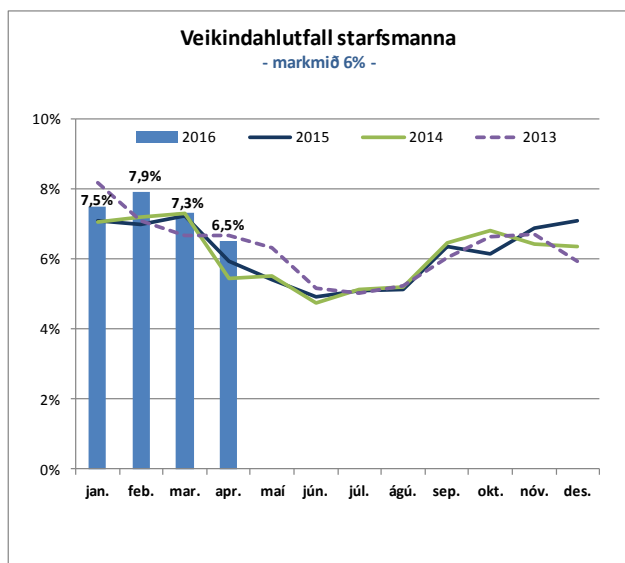
Árangursvísar LSH 2016	4
Atvik sjúklinga og mönnun legudeilda miðað við hjúkrunarálag	5
Lykiltölur LSH	6
Starfsemistölur janúar - maí, breytingar milli áranna 2015 og 2016	7
Nokkrar starfsemistölur niður á mánuði, frá árinu 2014 til 2016	8
Flæðisvið	9
Lyflækningasvið	11
Kvenna- og barnasvið	13
Geðsvið	15
Skurðlækningasvið og aðgerðasvið	17
Rannsóknarsvið	20
Fimm ára tölfræðilegt yfirlit / Five years key statistics / Statistisk oversigt	21

Árangursvísar LSH 2016

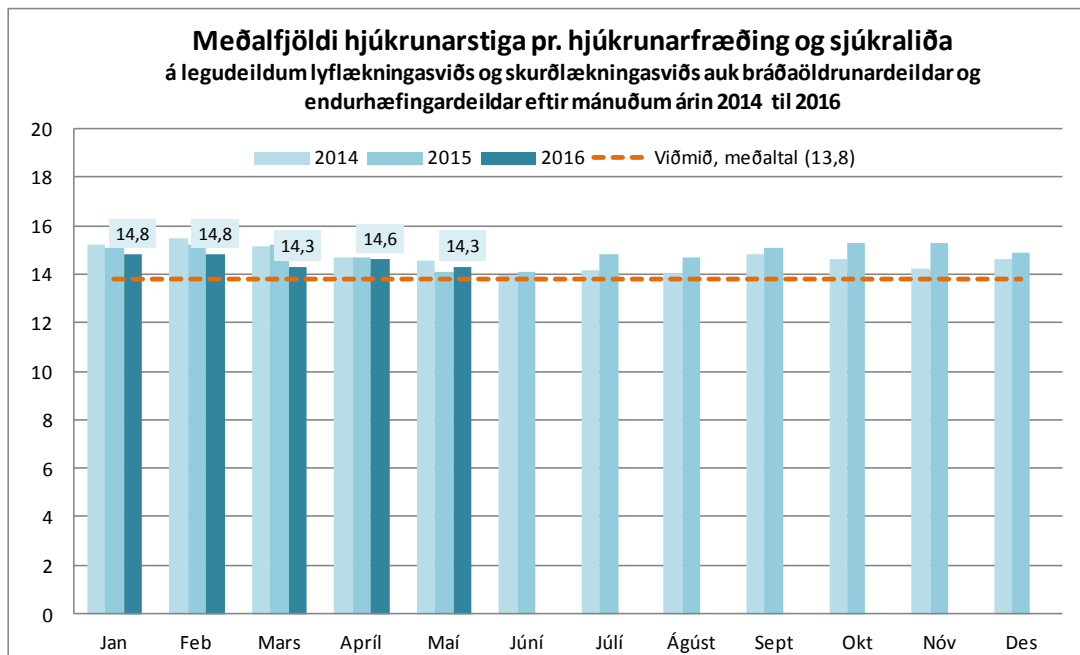
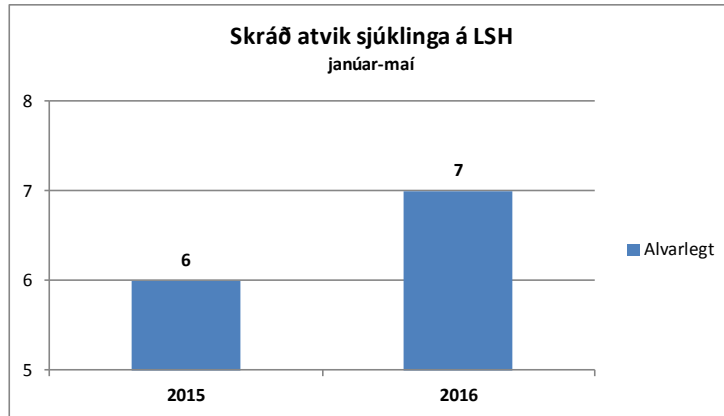
Árangursvísar Landspítala 2016 - drög.

Öryggismenning	jan.	febr.	mars	apríl	maí	Markmið 2016
Hlutfall eininga með virkt stöðumat	56%	57%	-	59%	-	70%
Fjöldi alvarlegra atvika	2	2	1	0	2	0
Sjúklingar ¹⁾ (mælt x3 á ári)	-	9,0%	-	-	6,3%	6,5%
Þjónusta						
Meðallegutími, dagar ²⁾	8,1	8,1	8,1	7,5	7,4	7,0
Gæði útskrifta skv. þjónustukönnun (á skala 1-10) ³⁾	-	-	-	-	-	8,0
Hlutfall sjúklinga á biðlista sem beðið hafa lengur en 3 mánuði eftir meðferð	69%	69%	69%	70%	69%	50%
Mannauður						
Starfsánægja (á skala 1 - 5) ⁴⁾	-	4,02	-	-	-	4,3
Veikindahlutfall (án kauplausra veikinda sem eru 0,3%)	7,5%	7,9%	7,3%	6,5%	6,1%	6,0%
Starfsmannavelta (sl. 12 mánuði)	11,5%	11,4%	11,2%	11,7%	12,5%	10,0%
Stöðugar umbætur						
Hlutfall eininga með virkt umbótarstarf	64%	64%	65%	71%	-	70,0%

1) Fjöldi sjúklinga með spítalasykingu/fjölda innliggjandi sjúklinga á þeim deildum sem könnun á algengi er framkvæmd. Um er að ræða þversniðskönnun á einum degi á hverjum ársfjórðungi (febr-maí-ágúst-nóv). Undanfarin ár hafa bara náðst 3 mælingar/ár vegna manneflu í verkefnið. Mælingar voru fyrst innleiddar árið 2010. 2) Legur lengri en 6 mánuðir undanskildar. 3) Ein valin spurning úr þjónustukönnun sjúklinga (í maí) um samráð við sjúkling um útskrift. 4) Spurning úr starfsmannakönnunum: „Þegar á heildina litið er ég ánægð/-ur í starfi“.



Atvik sjúklinga og mönnun legudeilda miðað við hjúkrunarálag



Hjúkrunarstig eru reiknuð daglega fyrir legudeildir á lyf- og skurðlækningasviði, auk bráðaöldrunardeildar og endurhæfingardeildar á flæðisviði, með Rafaela sjúklingaflokkunarkerfinu. Það nær yfir metnar hjúkrunarþarfir sjúklinga, sem breytt er í stigafjölda sem síðan er deilt niður á hvern skráðan starfsmann.

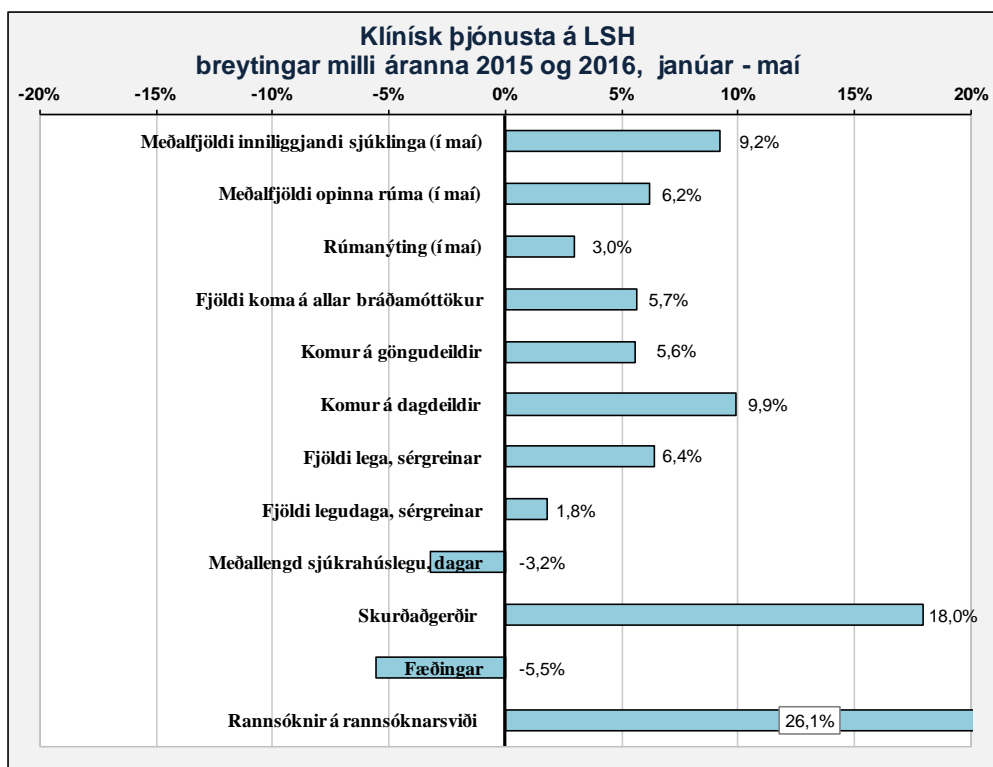
Æskilegt viðmið er fundið fyrir hverja og eina deild sem lýsir því vinnuumfangi sem ásætlanlegt er talið fyrir hvern hjúkrunarfræðing og sjúkraliða á viðkomandi deild.

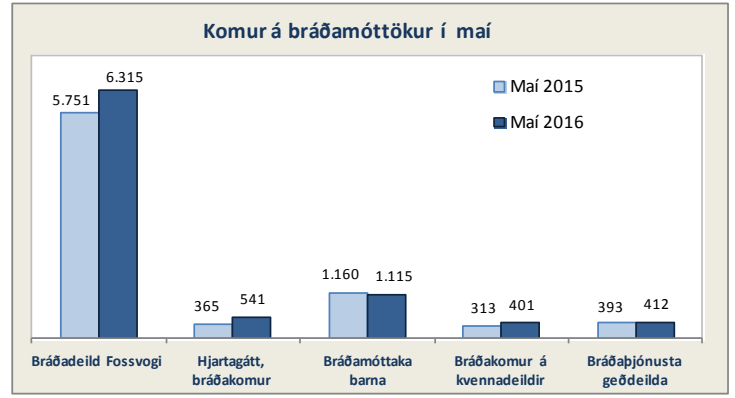
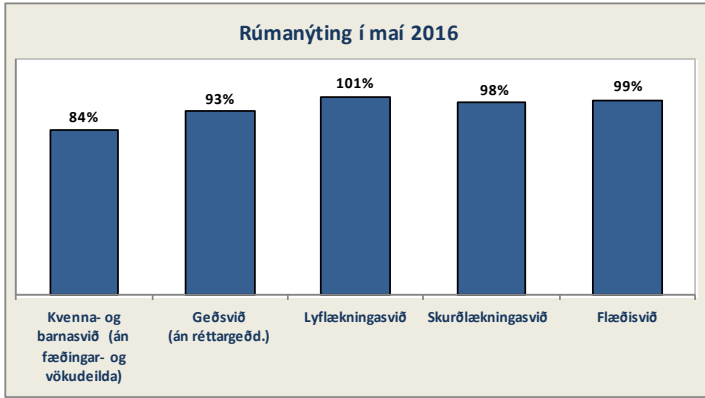
Lykiltölur LSH

Lykiltölur LSH

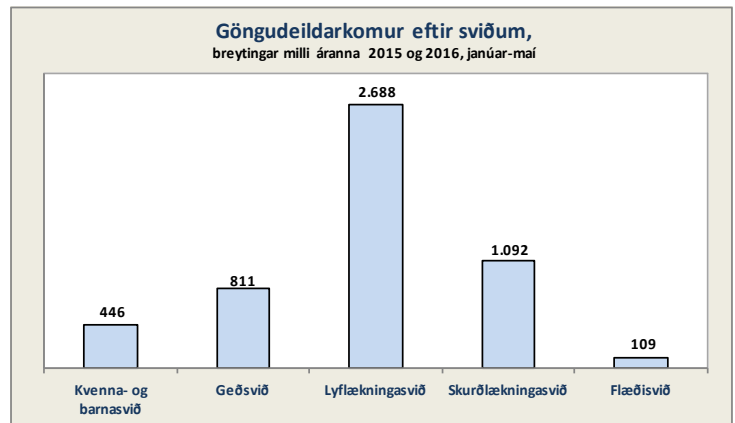
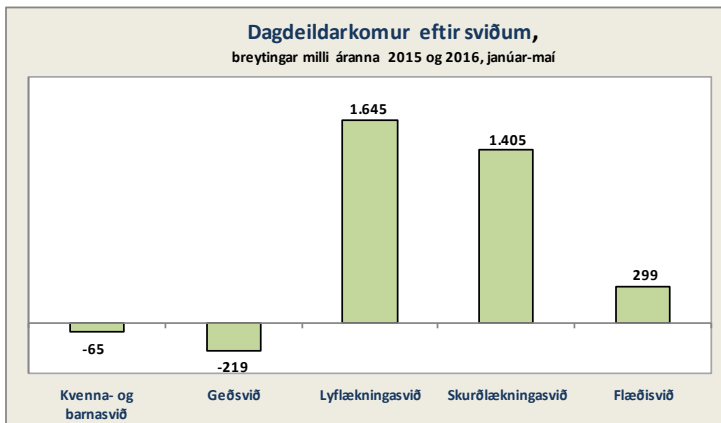
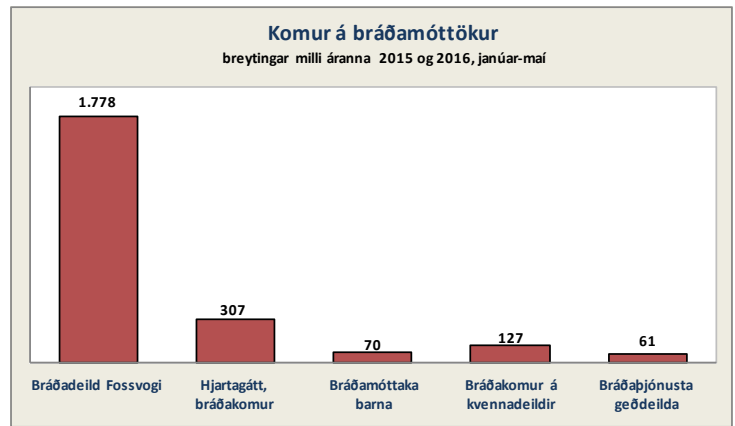
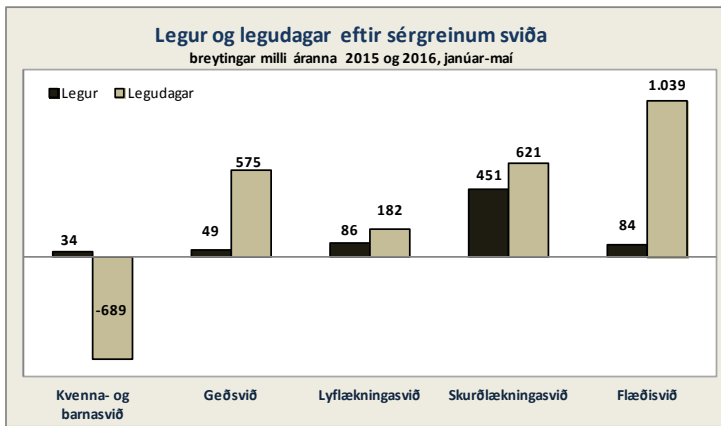
	Mái 2016	Mái 2015	Breyting milli ára	Hlutfallsleg breyting
Klínísk þjónusta				
Meðalfjöldi innliggjandi sjúklinga	660	604	56	9,2%
Meðalfjöldi opinna rúma	704	663	41	6,2%
Rúmanýting	94%	91%	3%	3,0%
	Jan.-maí. 2016	Jan.-maí. 2015	Breyting milli ára	Hlutfallsleg breyting
Fjöldi koma á allar bráðamóttökur	43.754	41.411	2.343	5,7%
Komur á göngudeildir	100.887	95.536	5.351	5,6%
Komur á dagdeildir	37.708	34.319	3.389	9,9%
Fjöldi lega, sérgreinar	11.676	10.972	704	6,4%
Fjöldi legudaga, sérgreinar	97.650	95.922	1.728	1,8%
Meðallengd sjúkrahúslegu, dagar ¹⁾	7,8	8,1	-0,3	-3,2%
Skurðaðgerðir	9.012	7.640	1.372	18,0%
Fæðingar	1.141	1.208	-67	-5,5%
Rannsóknir á rannsóknarsviði ²⁾	956.253	758.430	197.823	26,1%
Öryggi sjúklinga				
Skráð atvik sjúklinga ³⁾	2.620	1.437	1.183	82,3%

1) Hér er fyrir bæði árin birtur raun meðallegutími þeirra sjúklinga sem hafa útskrifast frá áramótum, talið frá innskriftardegi til útskriftardags, án útlaga (m.v. legulengdina 6 mán). Langlegusjúklingar hafa í gegnum tíðina haft nokkur áhrif til hækkunar á meðallegutíma á spítalanum. Þar sem meginþorri lega er styttri en 6 mánuðir er meðallegutími þess hóps birtur hér. 2) Þetta eru allar rannsóknir framkvæmdar á LSH, fyrir sjúklinga LSH og aðra landsmenn auk aðsendra sýna. 3) Nýverið var tekin upp skráning á flæðishindrunum sem atvik. Þau tilvik eru orðin yfir 900 það sem af er ári og skýrir að einhverju leyti fjölgun skráðra atvika milli ára. **Ath í maí 2015 var skert starfsemi vegna verkfalla sem skýrir að einhverju leyti aukna starfsemi milli ára. Fjölgun skurðaðgerða er tengd forgangsverkefni um að stytta bið eftir skurðaðgerðum.**



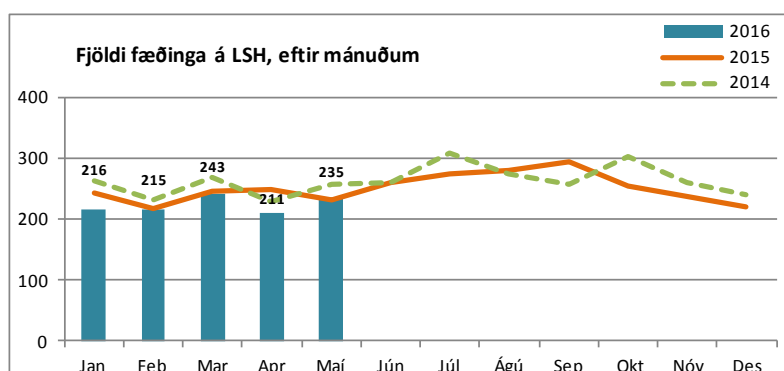
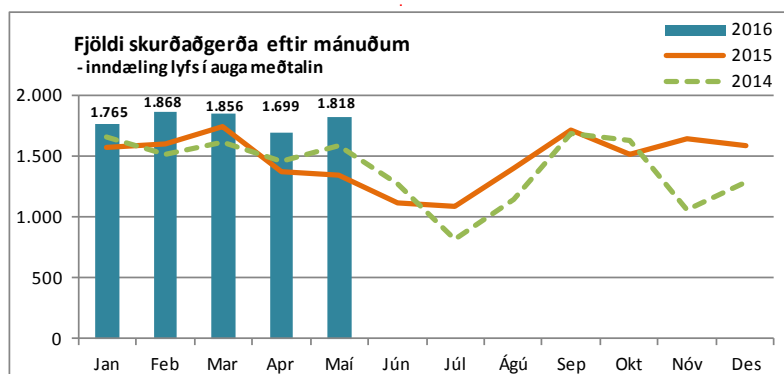
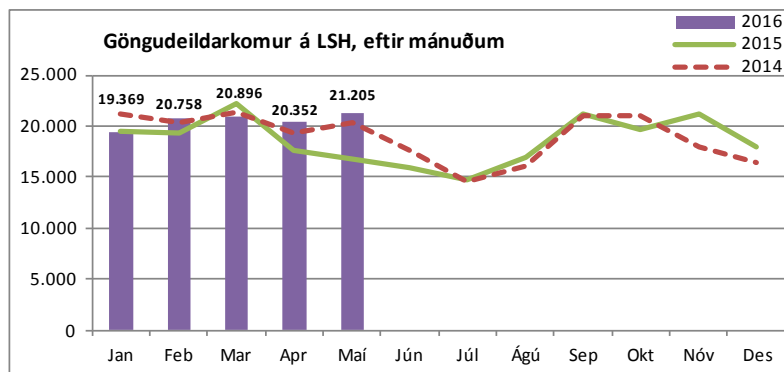
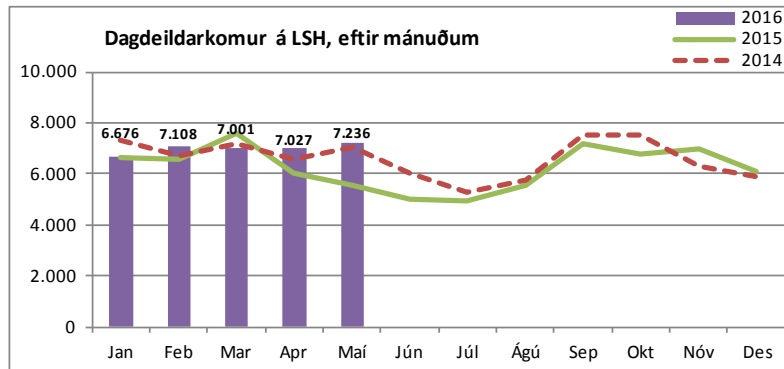
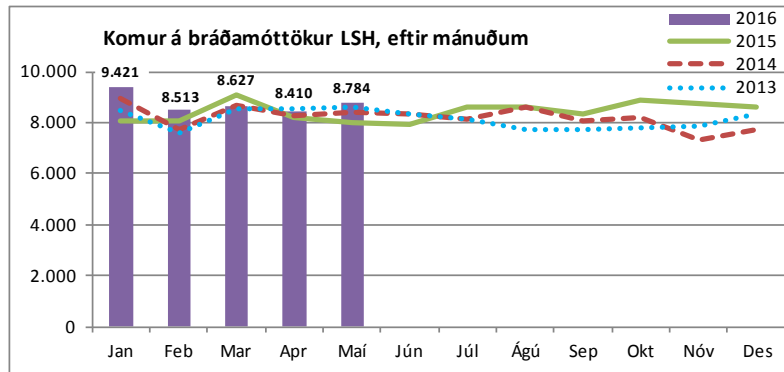


Starfsemistölur janúar - maí, breytingar milli ára 2015 og 2016 (áhrif verkfalla 2015 eru víða sýnileg)

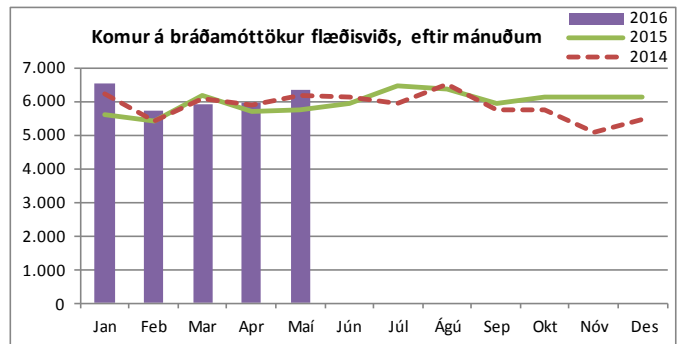
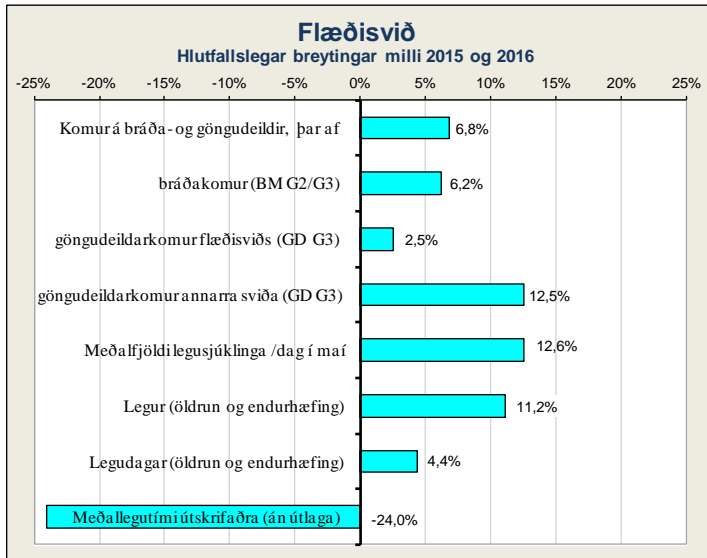


Nokkrar starfsemistölur niður á mánuði, frá árinu 2014 til 2016

– hér má víða sjá áhrif verkfalla í minni starfsemi haustið 2014 og fyrri hluta árs 2015 –

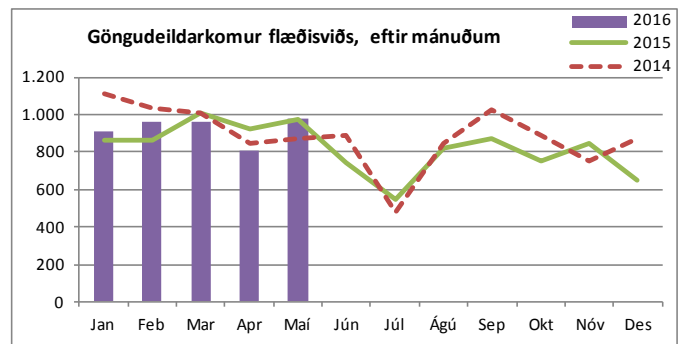
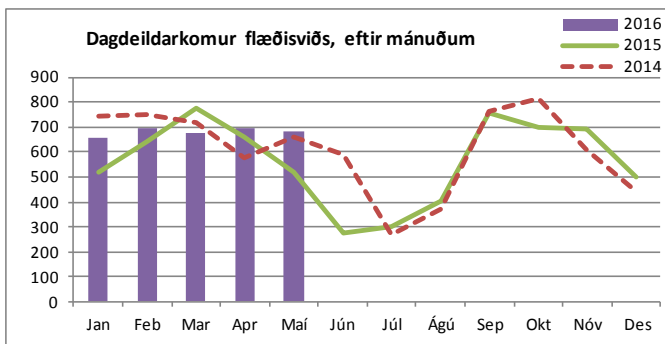


Flæðisvið



Bráðamóttökur

	Komur		Fjöldi koma janúar - maí			Breyting milli ára	Meðalfjöldi á dag		Innlagnir í kjölfar komu			Hlutfall innlagna	
	Mai 2016	Mai 2015	2016	2015	Mismunur		2016	2015	2016	2015	Mismunur	2016	2015
Bráðadeild Fossvogi	6.315	5.751	30.427	28.649	1.778	6,2%	200	188	3.539	3.403	136	11,6%	11,9%
þar af bráðavakt (G2)	2.626	2.552	12.958	12.669	289	2,3%	85	83	3.205	3.101	104	24,7%	24,5%
gönguvakt (G2)	484	441	2.055	1.886	169	9,0%	14	12	68	61	7	3,3%	3,2%
gönguvakt (G3)	3.205	2.758	15.414	14.094	1.320	9,4%	101	93	266	241	25	1,7%	1,7%



Komur á dagdeildir og klínískar rannsóknardeildir (innliggjandi sjúklingar meðtaldir)

	Maí 2016		Janúar - maí		
	Komur	Meðalfjöldi /virkan dag	2016	2015	Breyting milli ára
Dagdeild endurhæfingar	421	21	2.178	1.769	23,1%
Dagdeild aldraðra	263	13	1.237	1.347	-8,2%
Flæðisvið samtals	684	34	3.415	3.116	9,6%

Komur á göngudeildir ¹⁾

	Maí 2016		Janúar - maí		
	Komur	Meðalfjöldi /virkan dag	2016	2015	Breyting milli ára
Áfallahjálp	61	3,1	334	166	101,2%
Endurkomur bráðalækninga (m. innliggjandi)	290	15	1.465	1.285	14,0%
Hjúkrunarmóttaka (G3)	89	4	460	508	-9,4%
Göngudeild lyfjagjafa	133	7	570	1.043	-45,3%
Endurhæfingarlækningar (R1 og R3)	100	5	420	167	151,5%
Öldrunarlækningar Landakoti	267	13	1.202	1.173	2,5%
Komur sem tilheyra flæðisviði alls	940	47	4.451	4.342	2,5%
Komur á móttöku G3 sem tilheyra öðrum sviðum	1.380	69	6.826	6.066	12,5%
Flæðisvið samtals	2.320	116	11.277	10.408	8,3%

¹⁾ Hér eru einungis taldar göngudeildarkomur, ekki þjónusta við innliggjandi sjúklinga eða sjúklinga á dagdeildum. Símtöl undanskilin.

Heimavitjanir

	Maí 2016		Janúar - maí		
	Vitjanir	Meðalfjöldi /dag	2016	2015	Breyting milli ára
Vitjanir frá göngud. öldrunarlækninga	2	0,1	24	35	-31,4%
Flæðisvið samtals	2	0,1	24	35	-31,4%

Legur eftir þjónustuflokkum

	Maí 2016		Janúar - maí								
	Legu-dagar	Meðalfjöldi sjúkl. /dag	Legudagar			Legur			Meðallegutími		
			2016	2015	Breyting milli ára	2016	2015	Breyting milli ára	2016	2015	Breyting milli ára
Endurhæfingarlækningar	614	19,8	3.256	3.375	-3,5%	115	105	9,5%	38,0	41,3	-8,0%
Öldrunarlækningar ²⁾	3.274	159,4	14.830	13.396	10,7%	572	487	17,5%	33,2	32,5	2,2%
Öldrun, biðdeild	1.380	44,5	6.790	7.066	-3,9%	150	161	-6,8%	66,7	64,5	3,4%
Flæðisvið samtals ¹⁾	5.268	223,7	24.876	23.837	4,4%	837	753	11,2%	30,2	40	-24,0%

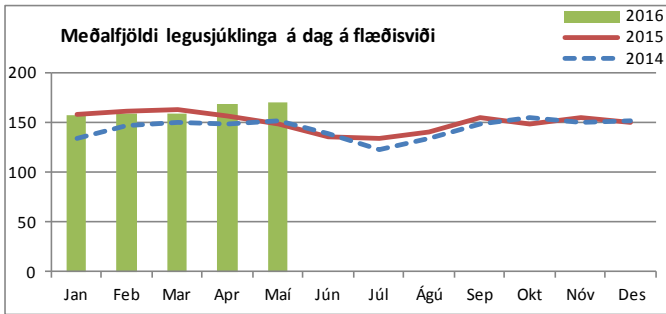
¹⁾ Hér er fyrir bæði árin birtur raun meðallegutími þeirra sjúklinga sem hafa útskrifast frá áramótum, talið frá innskriftardegi til útskriftardags. Hér eru samtölur fyrir meðallegutíma sviðanna birtar án útlaga (m.v. 6 mán.), en meðallegutími einstakra sérgræina birtur með útlögum. Bandstrik merkir að ekki var um neina útskrift að ræða á tímabilinu og því ekki birt tala.

²⁾ Opnuð var ný deild á Landakoti í mars 2016 sem sinnir endurhæfingu aldraðra fyrir útskrift.

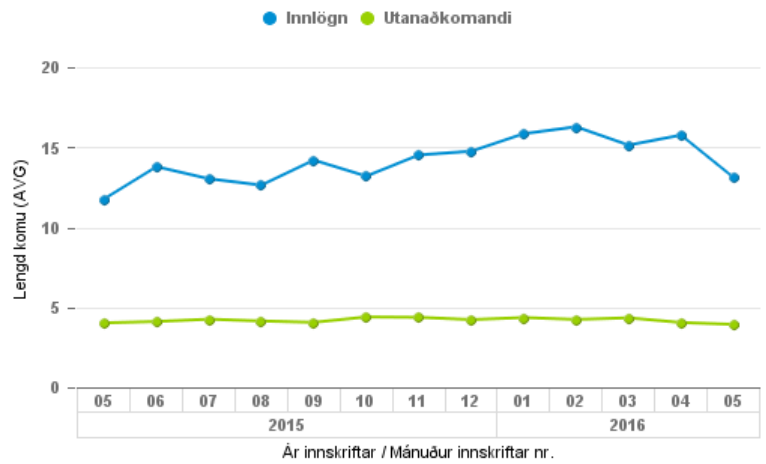
Dvalir e. legudeildum ¹⁾

	Maí 2016 (aðeins einn mánuður)				
	Meðalfjöldi sjúkl./sólarhring	Meðalfjöldi opinna rúma/mán.	Rúmanýting	Dvalardagar (yfir nótt)	Meðaldvalartími útskrifaðra sjúklinga í maí
Endurhæfingardeild (R2)	19,7	23	86%	612	26,8
Endurhæfingardeild aldraðra (Lk-L2)	14,3	17	84%	442	20,7
Bráðaöldrunarlækningadeild (B4)	22,0	22	100%	682	20,0
Öldrunardeild H (Vífilsstöðum)	44,5	42	106%	1.381	64,7
Öldrunarlækningadeild A (K1)	20,8	20	104%	645	45,1
Öldrunarlækningadeild B (K2)	20,6	20	103%	640	49,2
Öldrunarlækningadeild C (L4)	14,7	14	105%	455	45,2
Öldrunarlækningadeild F (L3), 5 daga deild	12,2	13	94%	377	6,3
Flæðisvið samtals	168,8	171	99%	5.234	-

1) Fjöldi dvalardaga eftir legudeildum getur verið nokkuð frábrugðinn tölum um legudaga eftir þjónustuflokkum (sérgreinum) sviða m.a. vegna þess að nokkrar deildir eru með innliggjandi sjúklinga frá þjónustuflokki (sérgrein) sem tilheyra öðru sviði en legudeildin. Tölur um fjölda innskrifta, útskrifta og dvalardaga eftir deildum eru aðgengilegar stjórnendum í Gagnagátt LSH í skýrslunni „Legur og legudagar“ undir „dvalir“.



Meðaldvalartími á BMT - innlagðir og þeir sem fóru heim (utanaðkomandi)



Sjúkrþjálfun ¹⁾

	Fjöldi jan.-maí		Mism. milli ára	Breyting milli ára
	2016	2015		
Fossvogur (B1)	20.347	17.746	2.601	14,7%
Grensás (R1)	11.468	10.892	576	5,3%
Hringbraut (14D)	9.281	10.109	-828	-8,2%
Kleppur	322	545	-223	-40,9%
Landakot (K3)	8.154	7.515	639	8,5%
Alls	49.572	46.807	2.765	5,9%

1) Ambulant komur og þjálfun innliggjandi.

löjupjálfun ¹⁾

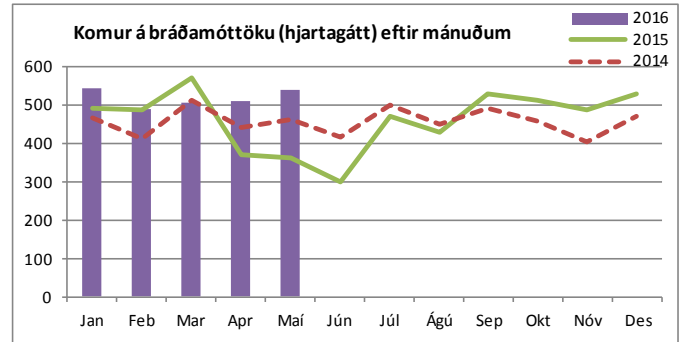
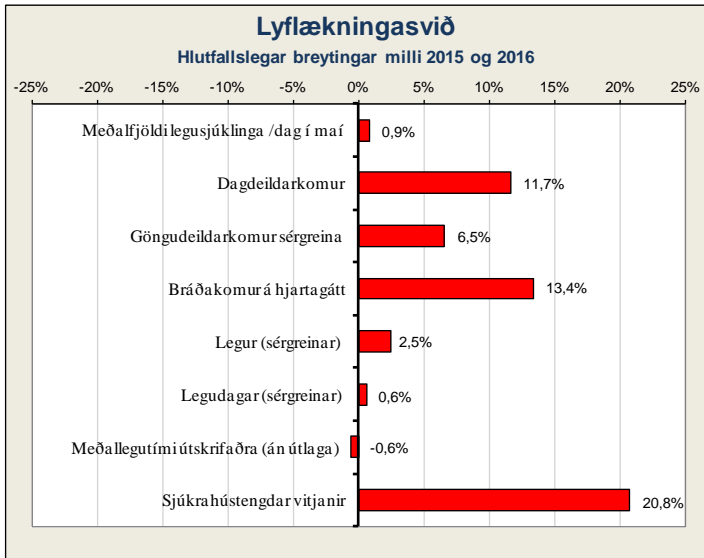
	Fjöldi jan.-maí		Mism. milli ára	Breyting milli ára
	2016	2015		
BUGL	727	516	211	40,9%
Fossvogur (B1)	2.825	2.253	572	25,4%
Grensás (R1)	3.554	3.173	381	12,0%
Hringbraut (14D)	463	494	-31	-6,3%
Hringbraut (31C)	588	1.051	-463	-44,1%
Kleppur	1.459	1.277	182	14,3%
Landakot (K3)	1.805	2.200	-395	-18,0%
Alls	11.421	10.964	457	4,2%

1) Ambulant komur og þjálfun innliggjandi.

Heildar dvalartími sjúklinga á BMT Fossvogi (alls klukkustundir/mán)



Lyflækningasvið



Bráðamóttökur

	Komur		Fjöldi koma janúar - maí			Breyting milli ára	Meðalfjöldi á dag		Innlagnir í kjölfar komu			Hlutfall innlagna	
	Mai 2016	Mai 2015	2016	2015	Mismunur		2016	2015	2016	2015	Mismunur	2016	2015
Hjärtagátt, bráðakomur	541	365	2.595	2.288	307	13,4%	29	25	588	479	109	22,7%	20,9%

Legur eftir þjónustuflokkum

	Maí 2016		Janúar - maí								
	Legudagar	Meðalfjöldi sjúkl./dag	Legudagar			Legur			Meðallegutími		
			2016	2015	Breyting milli ára	2016	2015	Breyting milli ára	2016	2015	Breyting milli ára
Almennar lyflækningar	436	14,1	2.192	2.076	5,6%	550	519	6,0%	4,1	4,1	0,0%
Innkirtlælækningar	307	9,9	1.618	1.875	-13,7%	163	158	3,2%	10,3	13,9	-25,9%
Gigtarlækningar	486	15,7	2.295	2.282	0,6%	199	183	8,7%	11,9	13,4	-11,2%
Hjartalækningar	1.083	34,9	5.309	5.157	2,9%	857	765	12,0%	6,4	7,0	-8,6%
Húð- og kynsjúkdómælækningar	6	0,2	51	65	-21,5%	8	9	-11,1%	6,4	7,1	-9,9%
Lungnalækningar	650	21,0	3.513	3.625	-3,1%	421	377	11,7%	8,8	10,2	-13,7%
Meltingarlækningar	466	15,0	2.582	3.047	-15,3%	322	405	-20,5%	9,3	8,0	16,3%
Nýrnalækningar	221	7,1	844	334	152,7%	65	17	282,4%	13,4	20,9	-35,9%
Smitsjúkdómælækningar	434	14,0	2.112	1.821	16,0%	141	168	-16,1%	16,5	11,6	42,2%
Taugalækningar	626	20,2	3.105	3.298	-5,9%	307	336	-8,6%	10,8	10,3	4,9%
Blóðlækningar	465	15,0	2.308	2.142	7,7%	173	217	-20,3%	14,6	10,1	44,6%
Lyflækningar krabbameina	523	16,9	2.557	2.349	8,9%	271	237	14,3%	9,3	9,8	-5,1%
Líknandi meðferð	360	11,6	1.793	2.026	-11,5%	115	115	0,0%	16,5	16,9	-2,4%
Lyflækningasvið samtals¹⁾	6.063	152,1	30.279	30.097	0,6%	3.592	3.506	2,5%	8,9	8,9	-0,6%

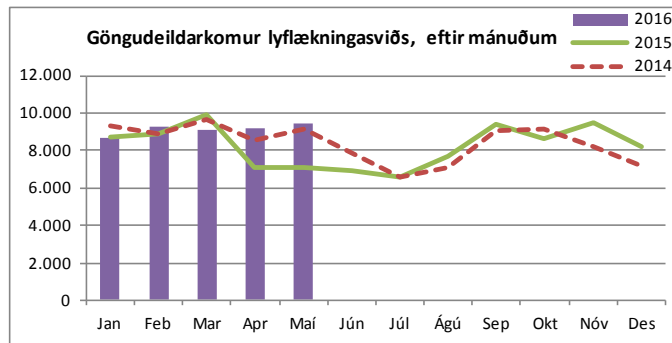
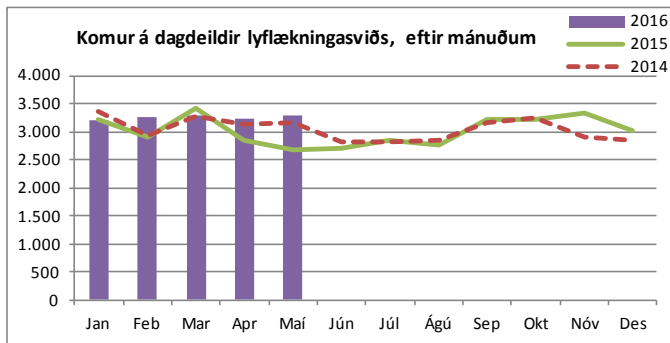
1) Hér er fyrir bæði árin birtur raun meðallegutími þeirra sjúklinga sem hafa útskrifað frá áramótum, talið frá innskriftardegi til útskriftardags. Hér eru samtölur fyrir meðallegutíma sviðanna birtar án útlaga (m.v. 6 mánn.), en meðallegutími einstakra sérgreina birtur með útlögum. Bandstrik merkir að ekki var um neina útskrift að ræða á tímabilinu og því ekki birt tala.

Dvalir e. legudeildum¹⁾

	Maí 2016 (aðeins einn mánuður)				
	Meðalfjöldi sjúkl./sólarhring	Meðalfjöldi opinna rúma/mán.	Rúmanýting	Dvalardagar (yfir nótt)	Meðaldvalartími útskrifaðra sjúklinga í maí
Blóðlækningadeild	14,4	14	103%	446	13,1
Bráðalyflækningadeild (A2)	16,0	15	107%	496	3,7
Gigtar- og alm. lyflækningadeild	14,1	14	101%	438	9,1
Hjartadeild E/G	34,2	34	101%	1.061	6,6
Krabbameinslækningadeild	14,5	15	97%	450	6,0
Líknardeild	11,6	12	97%	360	16,1
Lungnadeild (A6) ²⁾	19,9	20	99%	616	9,1
Meltingar- og nýrnadeild	19,7	19	104%	612	10,4
Smitsjúkdómadeild (A7)	20,8	21	99%	646	14,9
Taugalækningadeild	20,3	20	101%	629	9,7
Lyflækningasvið samtals	185,6	184	101%	5.754	8,2

1) Fjöldi dvalardaga eftir legudeildum getur verið nokkuð frábrugðinn tölum um legudaga eftir þjónustuflokkum (sérgreinum) sviða m.a. vegna þess að nokkrar deildir eru með innliggjandi sjúklinga frá þjónustuflokk (sérgrein) sem tilheyra öðru sviði en legudeildin. Tölur um fjölda innskrifta, útskrifta og dvalardaga eftir deildum eru aðgengilegar stjórnendum í Gagnagátt LSH í skýrslunni „Legur og legudagar“ undir „dvalir“.

2) Svefnrannsóknir, næturmeðlingar á A-6 eru taldir í töflunni „Komur á dagdeildir og klínískar rannsóknardeildir“.



Komur á dagdeildir og klínískar rannsóknardeildir (innliggjandi sjúklingar meðtaldir)

	Maí 2016		Janúar - maí		
	Komur	Meðalfjöldi /virkan dag	2016	2015	Breyting milli ára
Dagdeild krabbameinslækninga (11B)	712	36	3.562	2.901	22,8%
Dagdeild blóðlækninga (11C)	407	20	2.094	1.963	6,7%
Nýrnalækningar (Skilun)	651	27	3.289	3.521	-6,6%
Dagdeild gigtar- og alm. lyflækninga (B7)	540	27	2.791	2.780	0,4%
Hjarta- og æðapræðingarsstofa	228	11	979	890	10,0%
Dagdeildarkomur á hjartagátt	178	9	756	598	26,4%
Svefnrannsóknir, næturmælingar á legud.(A6)	56	3	294	242	21,5%
Dagdeildarkomur, líknardeild	43	2	184	153	20,3%
Meltingarlækningar (speglanir og komur á 13D)	749	37	2.895	1.994	45,2%
Lyflækningasvið samtals	3.564	173	16.844	15.042	12,0%

Komur á göngudeildir ¹⁾

	Maí 2016		Janúar - maí		
	Komur	Meðalfjöldi /virkan dag	2016	2015	Breyting milli ára
Húðsjúkdómar (A1)	918	46	4.224	3.922	7,7%
Kynsjúkdómar (A1)	540	27	2.992	3.196	-6,4%
Taugalækningar (A2)	324	16	1.722	1.899	-9,3%
Göngudeild lyflækninga Fv. (A3), þar af:	2.115	106	9.950	9.208	8,1%
gigtarsjúkdómar (A3 og B7)	382	19	1.533	1.841	-16,7%
gd. langvinnra lungnasjúkdóma	64	3	232	230	0,9%
gd. lungnalækninga	296	15	1.432	1.322	8,3%
almennar lyflækningar	29	1	124	120	3,3%
ofnæmissjúkdómalækningar	448	22	2.172	2.114	2,7%
smitsjúkdómalækningar	151	8	715	587	21,8%
svefnrannsóknir	745	37	3.742	2.994	25,0%
Taugarannsóknir (C2)	176	9	871	715	21,8%
Hjartarannsóknir	2.087	104	10.250	9.248	10,8%
Innkirtlasjúkdómar (G3, 22B og B3)	545	27	2.552	2.622	-2,7%
Hjartagátt (10D), þar af	327	16	1.582	1.876	-15,7%
gd. hjartabilunar	149	7	675	800	-15,6%
gd. Hjartagátt	59	3	451	702	-35,8%
innskiftir	119	6	456	374	21,9%
Meltingarsjúkdómar (10E)	113	6	555	644	-13,8%
Nýrnalækningar (10E), þar af	168	8	829	812	2,1%
vegna nýraigræðslu	16	1	87	63	38,1%
Geislameðferð	1.067	53	5.293	4.155	27,4%
Blóðlækningar	188	9	903	756	19,4%
Krabbameinslækningar	422	21	2.060	2.026	1,7%
Líknardeild, göngudeildarkomur *	6	0,3	16	32	-
Lyflækningasvið samtals	8.996	450	43.799	41.111	6,5%

1) Hér eru einungis taldar göngudeildarkomur, ekki þjónusta við innliggjandi sjúklinga eða sjúklinga á dagdeildum. Símtöl undanskilin.

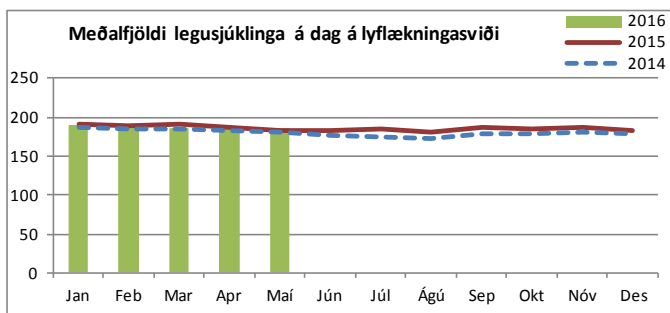
*Auk 8 komu á göngudeild krabbameina.

Aðgerðir í hjartapræðingu og eftirlit

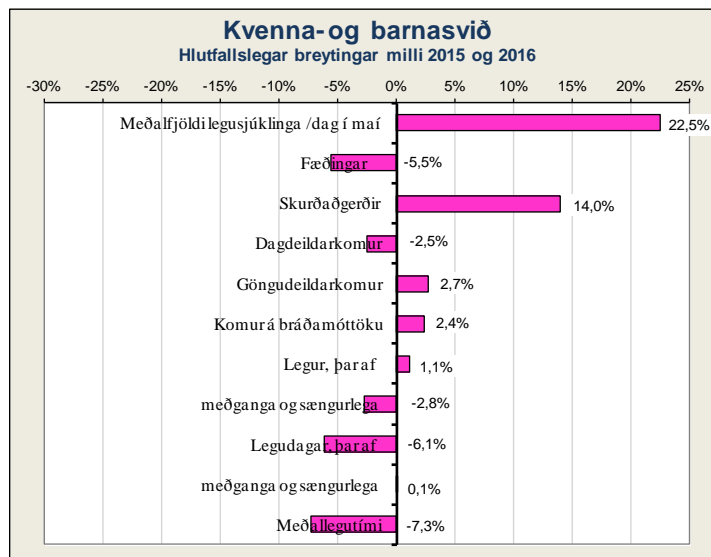
	Maí 2016		Janúar - maí	
	Fjöldi	2016	2015	Breyting milli ára
Hjartapræðingar, þar af:	168	756	707	6,9%
kransæðavíkanir	71	320	247	29,6%
Hlutfall vikkana af öllum þræðingum	42%	42%	35%	21,2%
Gangráðsigræðslur og -skiptingar	29	129	-	-
Gangráðs- og bjargráðsmælingar	367	1.666	1.444	15,4%
Brennsluáðgerðir (Ablationir)	19	59	47	25,5%
Aortalokuaðgerðir	2	6	3	-
Lokanir á opum milli forhöfða hjarta (ASD)	4	11	5	-
Bjargráðsigræðslur	2	23	27	-14,8%

Heimavitjanir

	Maí 2016		Janúar - maí		
	Vitjanir	Meðalfjöldi /dag	2016	2015	Breyting milli ára
Heimahlýgning	372	19	1.966	1.741	12,9%
Vitjanir til langveikra lungnasjúklinga	125	6	601	384	56,5%
Lyflækningasvið samtals	497	25	2.567	2.125	20,8%



Kvenna- og barnasvið



Heimavitjanir

Vítjanir frá GD BUGL	Maí 2016		Janúar - maí		
	Vítjanir	Meðalfjöldi /dag	2016	2015	Breyting milli ára
Kvenna- og barnasvið samtals	508	25	2.621	2.158	21,5%

Fæðingar

	Maí 2016		Janúar - maí	
	Fjöldi	2016	2015	Breyting milli ára
Fædd börn	238	1.166	1.232	-5,4%
Fæðingar, þar af	235	1.141	1.208	-5,5%
keisaraskurðir	38	174	200	-13,0%
tvíburafæðingar	3	22	24	-8,3%
þríburafæðingar	0	1	0	-
Hlutfall fjölburafæðinga	1,3%	2,0%	2,0%	-
Hlutfall keisaraskurða	16,2%	15,2%	16,6%	-

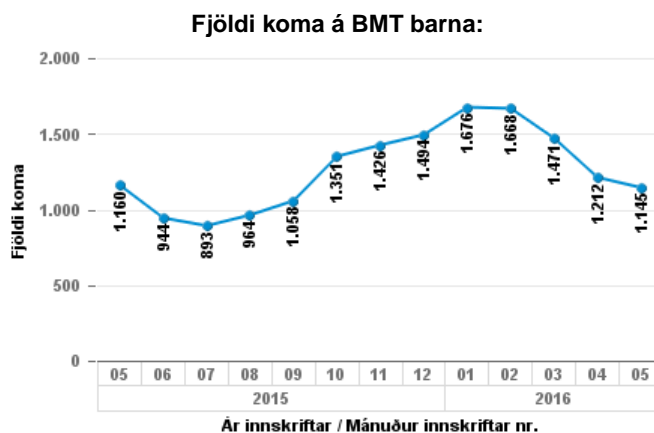
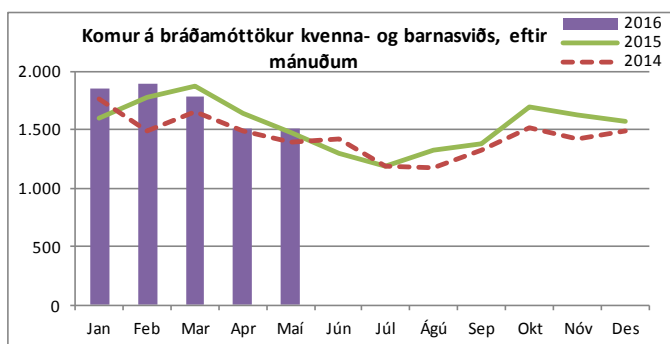
Bráðamóttökur

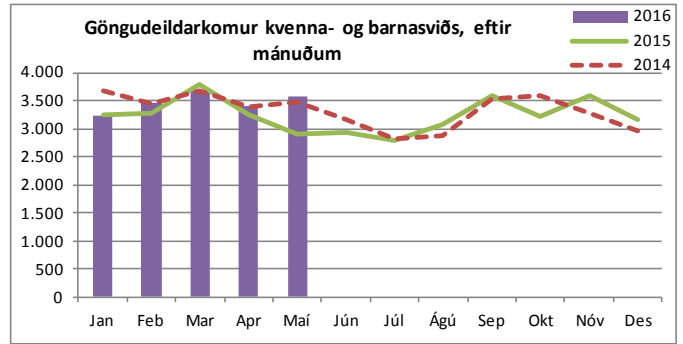
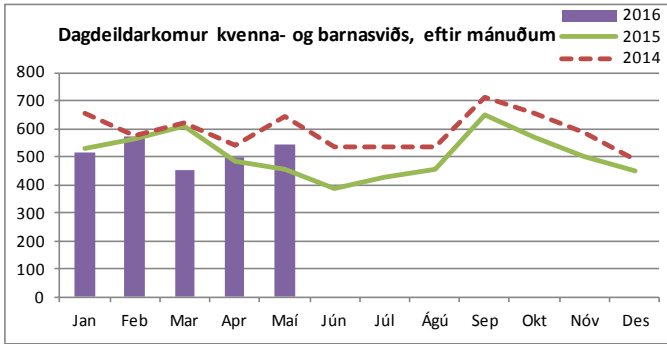
	Komur		Fjöldi koma janúar - maí			Breyting milli ára	Meðalfjöldi á dag		Innlagnir í kjölfar komu			Hlutfall innlagna	
	Maí 2016	Maí 2015	2016	2015	Mismunur		2016	2015	2016	2015	Mismunur	2016	2015
	Bráðamóttaka barna	1.115	1.160	6.829	6.759		70	1,0%	45	44	376	435	-59
Kvennadeildir, bráðakomur	401	313	1.733	1.606	127	7,9%	11	11	293	246	47	16,9%	15,3%
v. kvenlækninga	80	54	418	302	116	38,4%	3	2	77	52	25	18,4%	17,2%
v. meðgöngu og fæðinga, þar af	321	259	1.315	1.304	11	0,8%	9	9	216	194	22	32,8%	14,9%
á deild 22A	162	133	659	582	77	13,2%	4	4	68	51	17	10,4%	8,8%
á deild 23B	159	126	656	722	-148	-9,1%	4	5	148	143	5	6,8%	19,8%

Legur eftir þjónustuflokkum

	Maí 2016		Janúar - maí								
	Legudagar	Meðalfjöldi sjúkl./dag	Legudagar			Legur			Meðallegutími		
			2016	2015	Breyting milli ára	2016	2015	Breyting milli ára	2016	2015	Breyting milli ára
Almennar barnalækningar	273	8,8	1.545	1.592	-3,0%	409	472	-13,3%	4,6	3,3	39,4%
Barna- og unglíngageðlækningar	371	12,0	1.759	1.741	1,0%	102	126	-19,0%	118,5	16,4	622,6%
Barnaskurðlækningar	161	5,2	688	778	-11,6%	273	265	3,0%	2,7	2,9	-6,9%
Hvildarinnlagnir - börn	147	4,7	711	684	3,9%	189	164	15,2%	3,8	4,2	-9,5%
Nýburarlækningar	344	11,1	1.478	2.274	-35,0%	155	157	-1,3%	10,9	14,1	-22,7%
Kvenlækningar	211	6,8	1.091	895	21,9%	481	349	37,8%	2,2	2,7	-18,5%
Meðganga og sængurlega	775	25,0	3.311	3.308	0,1%	1.469	1.511	-2,8%	2,2	2,1	4,8%
Kvenna- og barnasvið samtals¹⁾	2.282	73,6	10.583	11.272	-6,1%	3.078	3.044	1,1%	3,4	3,7	-7,3%

1) Hér er fyrir bæði árin birtur raun meðallegutími þeirra sjúklinga sem hafa útskrifast frá áramótum, talið frá innskriftardegi til útskriftardags. Hér eru samtöl fyrir meðallegutíma sviðanna birtar án útlaga (m.v. 6 mán.), en meðallegutími einstakra sérgræina birtur með útlögum. Bandstrik merkir að ekki var um neina útskrift að ræða á tímabilinu og því ekki birt tala.





Komur á dagdeildir og klínískar rannsóknardeildir (innliggjandi sjúklingar meðtaldir)

	Maí 2016		Janúar - maí		
	Komur	Meðalfjöldi /virkan dag	2016	2015	Breyting milli ára
Dagdeild barna	132	7	725	662	9,5%
Dagdeild mæðravendrar (22B)	187	9	932	914	2,0%
Dagdeildarkomur kvenlækninga (21A)	152	8	628	649	-3,2%
Dagdeildarkomur á vökudeild	37	2	153	189	-19,0%
Rjóður, dagdeild	27	1	106	205	-
Dagdeildarkomur á 22A	6	0,3	24	14	71,4%
Kvenna- og barnasvið samtals	541	27	2.568	2.633	-2,5%

Komur á göngudeildir ¹⁾

	Maí 2016		Janúar - maí		
	Komur	Meðalfjöldi /virkan dag	2016	2015	Breyting milli ára
Barna- og unglíngageðdeild (m iðjubjárfun)	636	32	2.653	2.702	-1,8%
Göngudeild Barnaspítala	969	48	5.043	5.141	-1,9%
Kvenlækningar, innskriftir	19	1	121	143	-15,4%
Göngudeild kvenlækninga	409	20	2.175	1.933	12,5%
Fósturgreiningardeild	879	44	4.513	4.308	4,8%
Mæðravernnd	520	26	2.275	2.107	8,0%
Kvenna- og barnasvið samtals	3.432	172	16.780	16.334	2,7%

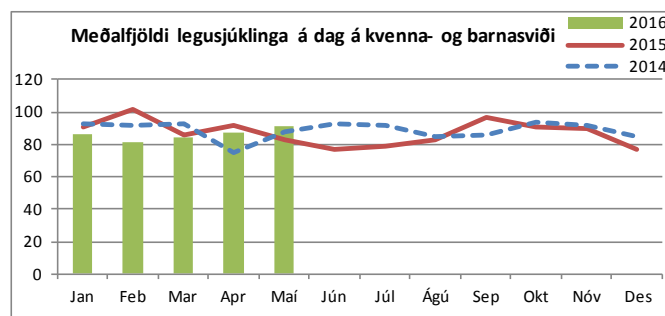
¹⁾ Hér eru einungis taldar göngudeildarkomur, ekki þjónusta við innliggjandi sjúklinga eða sjúklinga á dagdeildum. Símtöl undanskilin.

Dvalir e. legudeildum ¹⁾

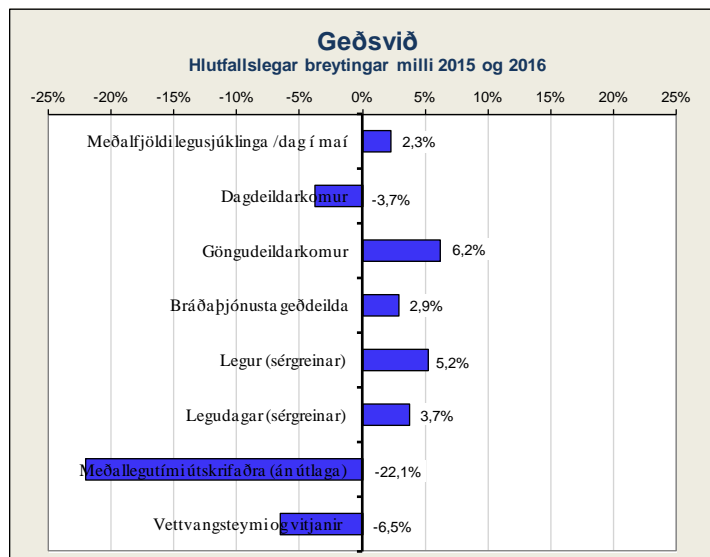
	Maí 2016 (aðeins einn mánuður)				
	Meðalfjöldi sjúkl./sólarhring	Meðalfjöldi opinna rúma/mán.	Rúmanýting	Dvalardagar (yfir nótt)	Meðaldvalartími útskrifaðra sjúklinga í maí
Barna- og unglíngageðdeild BUGL, 5 daga deild	21,8	20	109%	371	15,0
Barnadeild	13,7	21	65%	425	3,4
Fæðingarvakt	6,1	9	68%	189	0,6
Kvenlækningadeild	11,6	12	97%	360	2,5
Mæðgöngu- og sængurlegudeild	19,8	24	82%	613	1,6
Rjóður	4,7	8	59%	147	4,0
Vökudeild	10,4	22	47%	323	8,2
Kvenna- og barnasvið samtals²⁾	88,2	116	84%	2.428	2,4

¹⁾ Fjöldi dvalardaga eftir legudeildum getur verið nokkuð frábrugðinn tölum um legudaga eftir þjónustuflokkum (sérgreinum) sviða m.a. vegna þess að nokkrar deildir eru með innliggjandi sjúklinga frá þjónustuflokki (sérgrein) sem tilheyrrir öðru sviði en legudeildin. Tölur um fjölda innskrifta, útskrifta og dvalardaga eftir deildum eru aðgengilegar stjórnendum í Gagnagátt LSH í skýrslunni „Legur og legudagar“ undir „dvalir“.

²⁾ Rúmanýting alls er reiknuð án fæðingardeilda og vökudeilda.

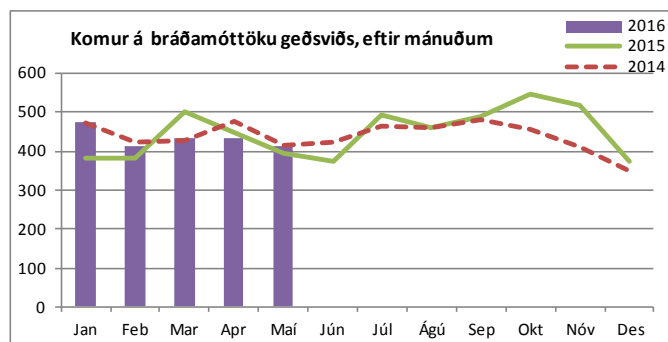


Geðsvið



Heimavitjanir

	Maí 2016		Janúar - maí		
	Vitjanir	Meðalfjöldi /dag	2016	2015	Breyting milli ára
Samfélagsþjónusta geðsviðs	136	6,8	749	788	-4,9%
Vitjanir frá göngudeild á Kleppi	27	1,4	125	147	-15,0%
Geðsvið samtals	163	8	874	935	-6,5%



Bráðamóttökur

	Komur		Fjöldi koma janúar - maí			Breyting milli ára	Meðalfjöldi á dag		Innlagnir í kjölfar komu			Hlutfall innlagna	
	Maí 2016	Maí 2015	2016	2015	Mismunur		2016	2015	2016	2015	Mismunur	2016	2015
Geðdeildir, bráðakomur	412	393	2.170	2.109	61	2,9%	14	14	374	421	-47	17,2%	20,0%

Legur eftir þjónustuflokkum

	Maí 2016		Janúar - maí								
	Legudagar	Meðalfjöldi sjúkl./dag	Legudagar			Legur			Meðallegutími		
			2016	2015	Breyting milli ára	2016	2015	Breyting milli ára	2016	2015	Breyting milli ára
Almennar geðlækningar (og fíknimeðferð)	1.807	58,3	8.552	8.517	0,4%	858	821	4,5%	10,5	10,4	1,0%
Geðlækningar, endurhæfing	1.127	36,4	5.562	5.130	8,4%	103	99	4,0%	73,6	82,2	-10,5%
Réttargeðlækningar	388	12,5	1.846	1.738	6,2%	26	18	44,4%	156,6	184,0	-
Geðsvið samtals¹⁾	3.322	107,2	15.960	15.385	3,7%	987	938	5,2%	14,0	18,0	-22,1%

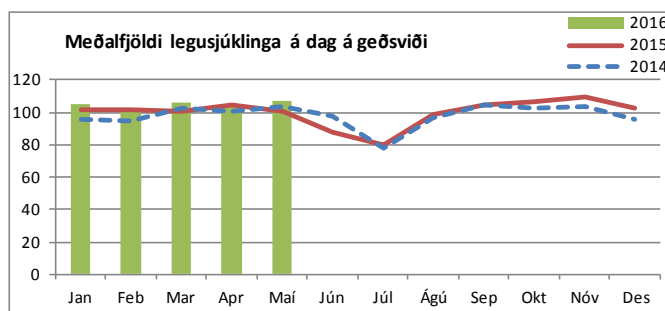
1) Hér er fyrir bæði árin birtur raun meðallegutími þeirra sjúklinga sem hafa útskrifast frá áramótum, talið frá innskriftardegi til útskriftardags. Hér eru samtölur fyrir meðallegutíma sviðanna birtar án útlaga (m.v. 6 mán.), en meðallegutími einstakra sérgreina birtur með útlögum. Bandstrik merkir að ekki var um neina útskrift að ræða á tímabilinu og því ekki birt tala.

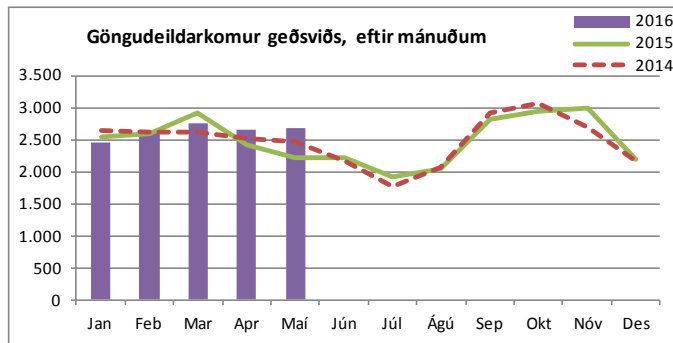
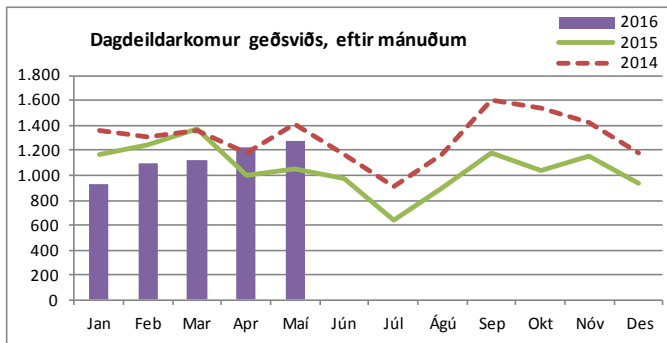
Dvalir e. legudeildum¹⁾

	Maí 2016 (aðeins einn mánuður)				
	Meðalfjöldi sjúkl./sólárhing	Meðalfjöldi opinna rúma/mán.	Rúmanýting	Dvalardagar (yfir nótt)	Meðaldvalartími útskrifaðra sjúklinga í maí
Bráðageðdeild 32CB, bráðaherbergi	0,0	1	-	1	1,0
Bráðageðdeild 32C	9,3	10	93%	288	10,4
Endurhæfingargeðdeild, 5-daga deild	6,5	9	72%	200	13,8
Endurhæfingargeðdeild	12,0	12	100%	371	47,0
Laugarásinn meðferðargeðdeild (Endurhæfing LR)	7,2	7	103%	223	15,0
Móttökugeðdeild 32A	18,2	17	107%	564	7,6
Móttökugeðdeild fíknimeðferðar (33A)	14,3	15	95%	443	8,8
Móttökugeðdeild 33C	16,5	16	103%	511	8,5
Réttargeðdeild	4,5	9	49%	138	-
Sérhæfð endurhæfingargeðdeild	10,0	10	100%	333	189,7
Öryggisgeðdeild	8,1	8	101%	250	183,5
Geðsvið samtals²⁾	106,4	114	93%	3.322	15,1

1) Fjöldi dvalardaga eftir legudeildum getur verið nokkuð frábrugðinn tölum um legudaga eftir þjónustuflokkum (sérgreinum) sviða m.a. vegna þess að nokkrar deildir eru með innliggjandi sjúklinga frá þjónustuflokki (sérgrein) sem tilheyra öðru sviði en legudeildin. Tölur um fjölda innskrifta, útskrifta og dvalardaga eftir deildum eru aðgengilegar stjórnendum í Gagnagátt LSH í skýrslunni „Legur og legudagar“ undir „dvalir“.

2) Rúmanýting alls er reiknuð án réttargeðdeilda.





Komur á dagdeildir og klínískar rannsóknardeildir (innliggjandi sjúklingar meðtaldir)

	Maí 2016		Janúar - maí		
	Komur	Meðalfjöldi /virkan dag	2016	2015	Breyting milli ára
Laugarásinn meðferðargeðdeild (LR)	554	28	2.512	3.338	-24,7%
Dagdeild fíknimeðferðar	274	14	1.254	1.028	22,0%
Dagdeild Hvítabandi (m. lífsfærni)	257	13	1.038	939	10,5%
Dagdeild átröskunar	184	9	802	454	76,7%
Dagd. komur á legudeildir geðsviðs	4	0,2	42	108	-61,1%
Geðsvið samtals	1.273	36	5.648	5.867	-3,7%

Komur á göngudeildir ¹⁾

	Maí 2016		Janúar - maí		
	Komur	Meðalfjöldi /virkan dag	2016	2015	Breyting milli ára
Félagsráðgjöf, utan geðsviðs	142	7	745	751	-0,8%
Göngudeild fíknimeðferðar	633	32	2.969	2.824	5,1%
Göngudeild geðsviðs 31E (m. Hvítabandi)	870	44	4.333	4.186	3,5%
Göngudeild átröskunar	69	3	373	516	-27,7%
Göngudeild Kleppi án vitjana	572	29	2.811	2.736	2,7%
Göngudeild FMB teymis	98	5	556	684	-18,7%
Göngudeild Laugarásinn meðferð	11	1	78	0	-
Sálgæsla presta og djákna	98	5	451	348	29,6%
Sálf ræðipjónusta, utan geðsviðs	153	36	713	489	45,8%
Göngudeild samfélagsgeðteymi	157	8	798	482	65,6%
Geðsvið samtals	2.803	168	13.827	13.016	6,2%

1) Hér eru einungis taldar göngudeildarkomur, ekki þjónusta við innliggjandi sjúklinga eða sjúklinga á dagdeildum. Símtöl undanskilin.

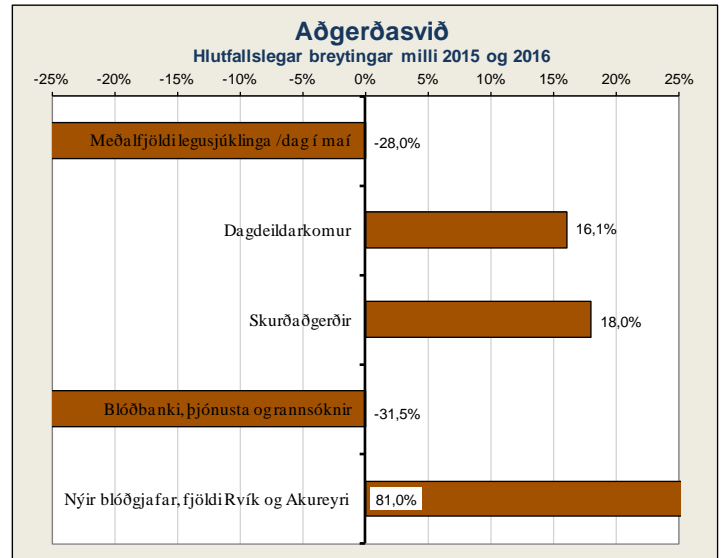
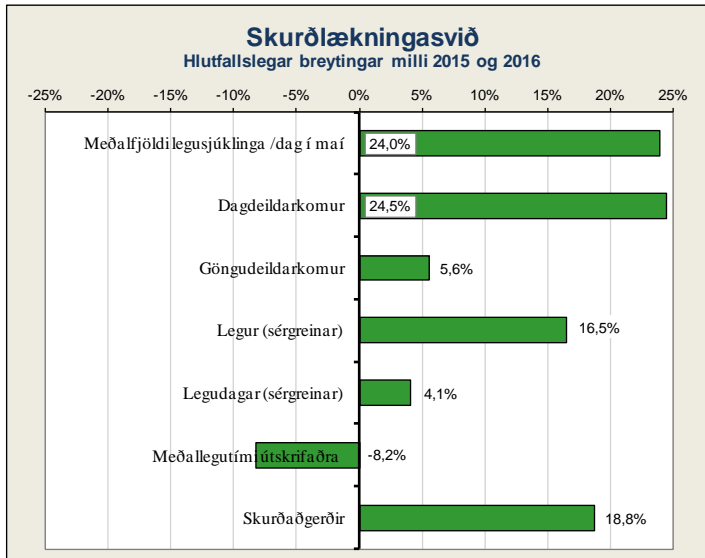
Sálgæsla presta og djákna

	Fjöldi jan.-maí		Mism. milli ára	Breyting milli ára
	2016	2015		
Sálgæslusamtöl við einstaklinga	627	546	81	14,8%
Sálgæslusamtöl með fjölskyldu	532	499	33	6,6%
Eftirfylgd	470	322	148	46,0%
Sálgæslusímtöl	174	238	-64	-26,9%
Guðsþjónustur, helgihald og kyrrðarstundir	129	136	-7	-5,1%
Stuðningur v. starfsmenn	161	112	49	43,8%
Hópastarf	17	27	-10	-37,0%
Helgistund við dánarbed ¹⁾	71	73	-2	-2,7%
Handleiðsla starfsmanna	52	74	-22	-29,7%
Fjölskyldufundur	48	66	-18	-27,3%
Útköll ²⁾	322	287	35	12,2%
Samtals	2.603	2.380	223	9,4%

1) Einungis helgistundir á dagvinnutíma, aðrar koma fram með útköllum.

2) Útköll, utan dagvinnutíma, vegna stuðnings við aðstandendur, sjúklinga, starfsmenn eða vegna helgistundar við dánarbed.

Skurðlækningsvið og aðgerðasvið



Legur eftir þjónustuflokkum

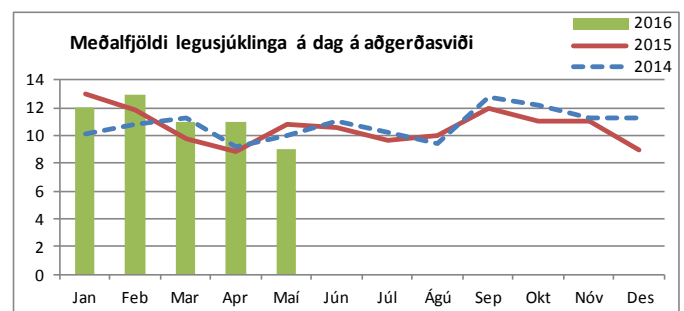
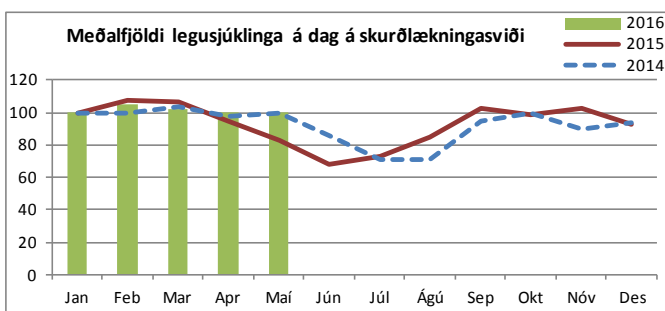
	Maí 2016		Janúar - maí								
	Legu- dagar	Meðalfjöldi sjúkl./dag	Legudagar			Legur			Meðallegutími		
			2016	2015	Breyting milli ára	2016	2015	Breyting milli ára	2016	2015	Breyting milli ára
Almennar skurðlæknings	1.004	32,4	4.917	4.846	1,5%	1.002	919	9,0%	5,0	5,3	-5,7%
Augnælæknings	51	1,6	183	184	-0,5%	78	61	27,9%	2,4	3,1	-22,6%
Hjarta- og lungnaskurðlæknings	387	12,5	1.880	2.124	-11,5%	252	223	13,0%	7,8	10,0	-22,0%
Bæklunarskurðlæknings	961	31,0	5.105	4.329	17,9%	932	710	31,3%	5,8	6,2	-6,5%
Háls-, nef- og eyrnælæknings	91	2,9	529	425	24,5%	204	188	8,5%	2,6	2,2	18,2%
Heila- og taugaskurðlæknings	282	9,1	1.016	972	4,5%	196	197	-0,5%	5,3	5,4	-1,9%
Lýtalæknings	139	4,5	747	681	9,7%	112	98	14,3%	6,0	8,3	-27,7%
Þvagfæraskurðlæknings	142	4,6	703	712	-1,3%	300	227	32,2%	2,4	3,1	-22,6%
Æðaskurðlæknings	138	4,5	872	1.058	-17,6%	106	108	-1,9%	8,5	6,7	26,9%
Skurðlækningsvið samtals¹⁾	3.195	103,1	15.952	15.331	4,1%	3.182	2.731	16,5%	5,1	5,6	-8,2%

1) Hér er fyrir bæði árin birtur raun meðallegutími þeirra sjúklinga sem hafa útskrifast frá áramótum, talið frá innskriftardegi til útskriftardags. Hér eru samtölur fyrir meðallegutíma sviðanna birtar án útlaga (m.v. 6 mán.), en meðallegutími einstakra sérgreina birtur með útlögum. Bandstrik merkir að ekki var um neina útskrift að ræða á tímabilinu og því ekki birt tala.

Dvalir e. legudeildum¹⁾

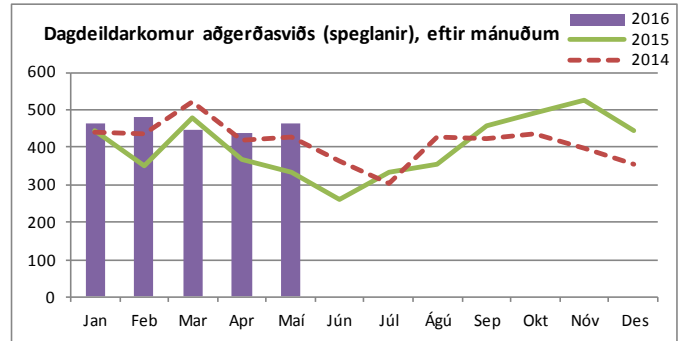
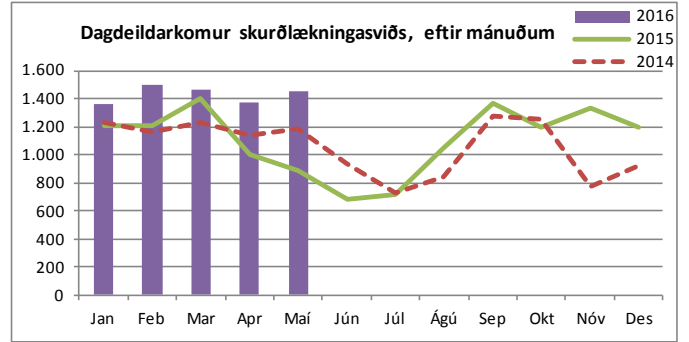
	Maí 2016 (aðeins einn mánuður)				
	Meðalfjöldi sjúkl./sólarhring	Meðalfjöldi opinna rúma/mán.	Rúma- nýting	Dvalardagar (yfir nótt)	Meðaldvalartími útskrifaðra sjúklinga í maí
Bæklunarskurðeild (B5)	17,5	18	97%	541	5,0
Dagdeild skurðlækninga F - legudeild (Fv-A5)	5,2	6	87%	68	2,0
Heila-, tauga- og bæklunarskurðeild (B6)	16,6	17	98%	514	5,3
Hjarta-, lungna- og augnaskurðeild (12E)	17,7	18	98%	549	4,3
HNE-, lýta- og æðaskurðeild (A4)	15,5	18	86%	482	3,4
Skurðlækningsdeild (12G)	12,2	10	122%	379	5,2
Skurðlækninga- og þvagfæraskurðeild (13G)	18,2	18	101%	563	3,5
Skurðlækningsvið samtals	102,9	105	98%	3.096	4,2
Gjörgæsludeild Fossvogi	5,1	7	73%	159	3,0
Gjörgæsludeild Hringbraut	2,6	7	38%	82	1,5
Aðgerðasvið samtals	7,8	14	56%	241	2,0

1) Fjöldi dvalardaga eftir legudeildum getur verið nokkuð frábrugðinn tölum um legudaga eftir þjónustuflokkum (sérgreinum) sviða m.a. vegna þess að nokkrar deildir eru með innliggjandi sjúklinga frá þjónustuflokki (sérgrein) sem tilheyrir öðru sviði en legudeildin. Tölur um fjölda innskrifta, útskrifta og dvalardaga eftir deildum eru aðgengilegar stjórnendum í Gagnagátt LSH í skýrslunni „Legur og legudagar“ undir „dvalir“.



Komur á dagdeildir og klínískar rannsóknardeildir (innliggjandi sjúklingar meðtaldir)

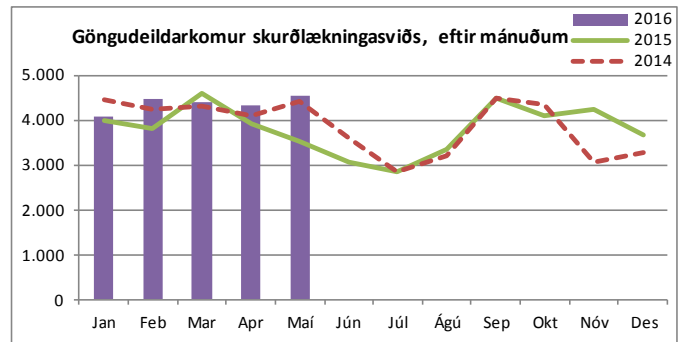
	Maí 2016		Janúar - maí		
	Komur	Meðalfjöldi /virkan dag	2016	2015	Breyting milli ára
Dagdeild augnlækninga	626	31	3.056	2.367	29,1%
Dagdeild skurðlækninga F, þar af:	425	21	2.080	1.743	19,3%
bæklunarlækningar	194	10	915	679	34,8%
háls-, nef- og eyrnalækningar	116	6	537	518	3,7%
heila- og taugalækningar	49	2	251	247	1,6%
æðaskurðlækningar	38	2	212	178	19,1%
lýtalækningar	28	1	165	121	36,4%
Dagdeild skurðlækninga H, þar af:	403	20	2.003	1.624	23,3%
undirbúningur fyrir aðgerð o.fl.	124	6	637	436	46,1%
almennar skurðlækningar	132	7	683	596	14,6%
þvagfæraskurðlækningar	74	4	295	288	2,4%
augnlækningar	20	1	126	110	14,5%
svæfinga- og gjörgæslulækningar	19	1	107	80	-
lyflækningar krabbameina	8	0	43	17	152,9%
meltingarlækningar	10	0,5	44	50	-12,0%
nýrnalækningar	6	0,3	20	9	122,2%
aðrar sérgreinar	10	1	48	38	26,3%
Skurðlækningasvið samtals	1.454	73	7.139	5.734	24,5%
Speglanir Hringbraut	427	21	2.109	1.816	16,1%
Speglanir Fossvogi	37	2	185	160	15,6%
Aðgerðasvið samtals	464	2	2.294	1.976	16,1%



Komur á göngudeildir ¹⁾

	Maí 2016		Janúar - maí		
	Komur	Meðalfjöldi /virkan dag	2016	2015	Breyting milli ára
Augnlækningar	470	24	2.478	2.780	-10,9%
Göngudeild skurðlækninga F (B3) alls, þar af	1.382	69	6.634	6.344	4,6%
æðaskurðlækningar	39	2	162	105	54,3%
háls-, nef- og eyrnalækningar	728	36	3.692	3.640	1,4%
heila- og taugaskurðlækningar	78	4	382	479	-20,3%
innskriftamiðstöð	222	11	1.030	748	37,7%
lýtalækningar	97	5	446	346	28,9%
sáramiðstöð	218	11	922	1.026	-10,1%
Bæklunarlækningar (G3)	835	42	4.274	3.444	24,1%
Göngudeild skurðlækninga H (10E) alls, þar af	883	44	4.017	3.619	11,0%
hjarta- og lungnaskurðlækningar	63	3	245	221	10,9%
hjúkrunarmóttaka	321	16	1.418	1.434	-1,1%
innskriftamiðstöð	222	11	1.005	746	34,7%
almennar skurðlækningar	235	12	1.164	1.041	11,8%
deildarlæknar	31	2	112	110	1,8%
verkjamiðstöð	11	0,6	73	67	9,0%
Þvagfæraskurðlækningar (11A)	628	31	2.884	3.064	-5,9%
Skurðlækningar 12G	0	0	8	20	-60,0%
Næringarstofa	57	0	277	209	32,5%
Skurðlækningasvið samtals	4.255	210	20.572	19.480	5,6%

¹⁾ Hér eru einungis taldir göngudeildarkomur, ekki þjónusta við innliggjandi sjúklinga eða sjúklinga á dagdeildum. Símtöl undanskilin.



Blóðbanki – Reykjavík og Akureyri

(Gögn frá starfseiningu)

	Samtals jan.-maí		Breyting milli ára
	2016	2015	
Blóðgjafar			
Safnaðar heilblóðseiningar	4.357	4.348	0,2%
Sértæk blóðsöfnun (blóðfl./plasma/rauðk)	368	413	-10,9%
Nýskráðir blóðgjafar	903	499	81,0%
Fjöldi blóðsöfnunarferða	57	42	35,7%
Blóðhlutar			
Heildarf ramléiðsla rauðkornabykknis	4.426	4.413	0,3%
Heildarf ramléiðsla blóðflögubykknis	815	994	-18,0%
Heildarf ramléiðsla plasma	906	795	14,0%
Inngefin rauðkornabykkni	4.366	4.459	-2,1%
Inngefin blóðflögubykkni	713	957	-25,5%
Inngefið plasma	979	1.194	-18,0%
Rannsóknir			
ABO RhD flokkanir	4.507	9.192	-51,0%
Samræmingarpróf	4.710	4.259	10,6%

Speglanir

	Maí 2016		Janúar - maí	
	Fjöldi	2016	2015	Breyting milli ára
Magaspeglun	291	1.158	816	41,9%
Ristilspeglun löng	155	530	345	53,6%
Ristilspeglun stutt	63	210	136	54,4%
Maga- og ristilspeglun löng	26	135	90	50,0%
Maga- og ristilspeglun stutt	8	20	14	42,9%
Ómspeglun melting	32	105	70	50,0%
Gallvegsspeglun	64	200	154	29,9%
Berkjuspeglun	32	163	153	6,5%
Hjúkrun, móttaka og ráðgjöf	45	190	43	341,9%
Annað	18	147	277	-46,9%
Alls	734	2.858	2.098	36,2%

Nýting skurðgreina á úthlutaðum dagvinnutíma ¹⁾

	Maí 2016			
	Fossvogur	Hringbraut	Eriksgrata	Kvennadeild
Bæklunarskurðlækningar	92,8%			
Háls-, nef- og eyrnalækningar	81,8%			
Heila- og taugaskurðlækningar	81,3%			
Lýtalækningar	56,4%			
Æðaskurðlækningar	85,5%			
Almennar skurðlækningar		91,5%		
Augnlækningar		55,1%		
Barnaskurðlækningar		118,7%		
Brjóstholsskurðlækningar		78,6%		
Kvenskurðlækningar ²⁾		49,0%		
Þvagfæraskurðlækningar		90,8%		
Augnlækningar			90,7%	
Almennar skurðlækningar				61,3%
Kvenskurðlækningar				92,0%
Meðganga og fæðing				55,3%
Meðalnýting sérgreina	79,5%	80,6%	90,7%	69,5%

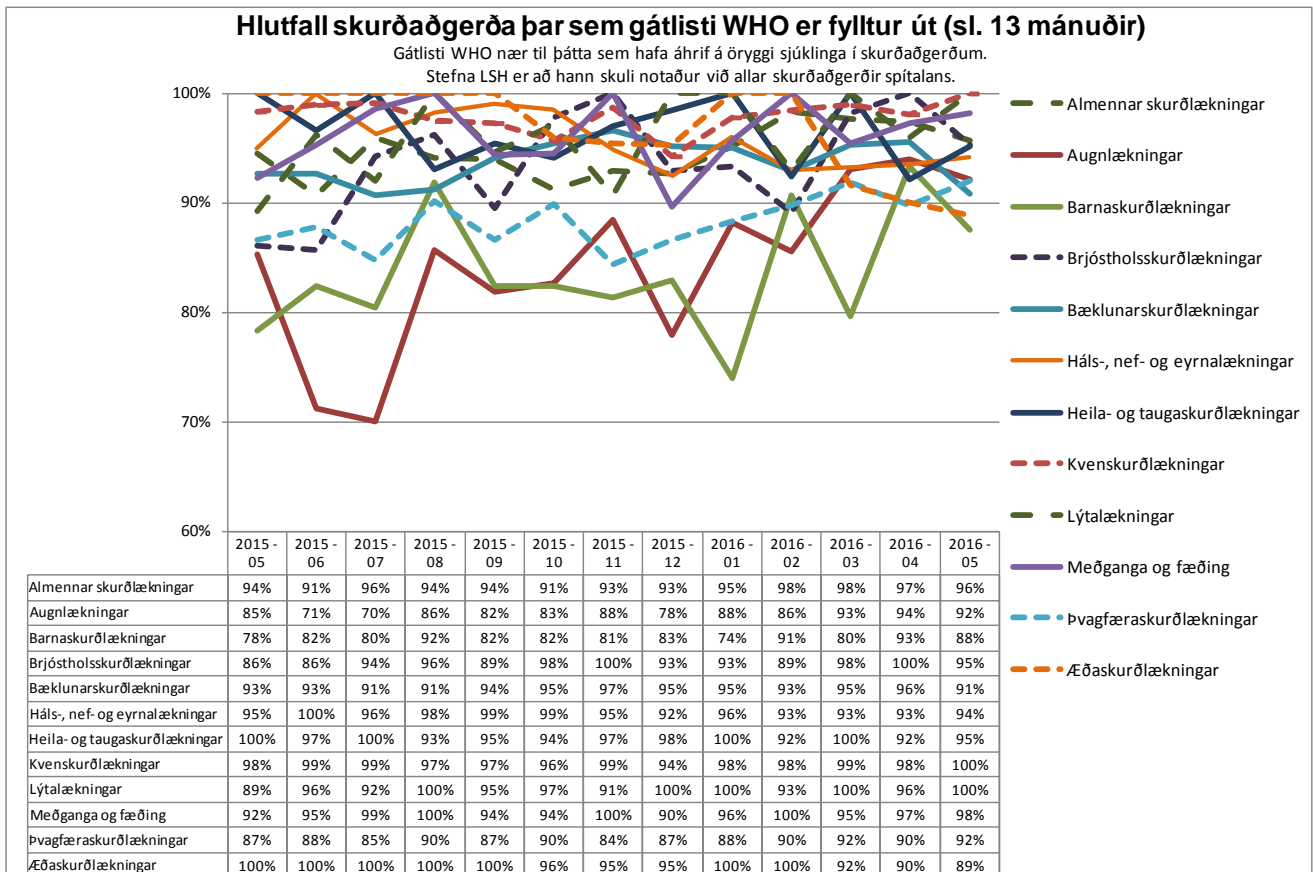
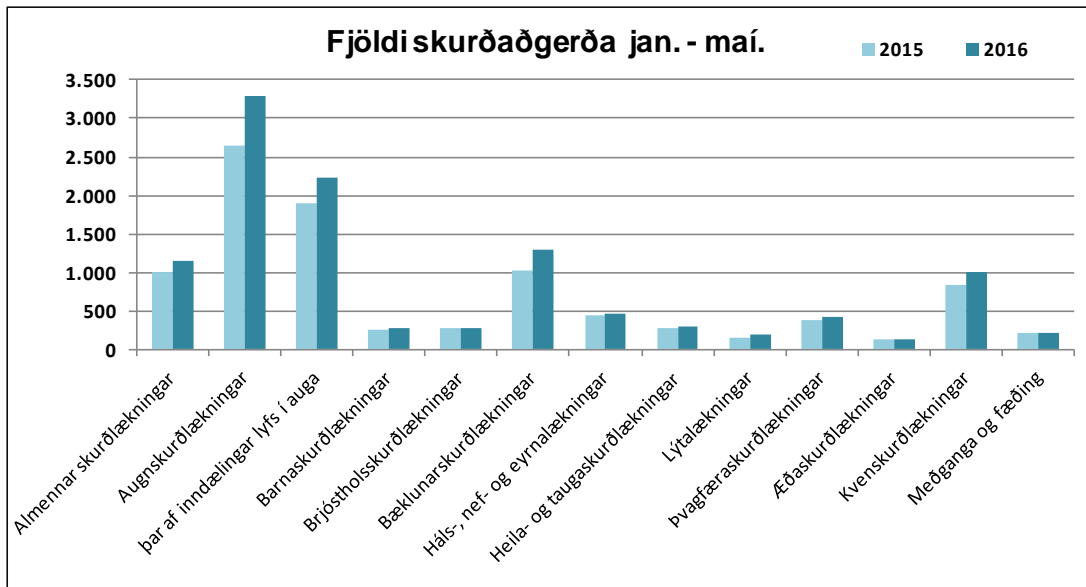
¹⁾ Miðað er við samtals nýttan stofutíma ásamt millitíma til þrifa og undirbúnings fyrir næstu aðgerð. Nýting yfir 100% þýðir að sérgreinin nýtir meira en úthlutaðan tíma sinn.

²⁾ Kvenskurðlækningar hafa fengið aðstöðu á Hringbraut einn dag í viku fyrir aðgerðir með þjarki.

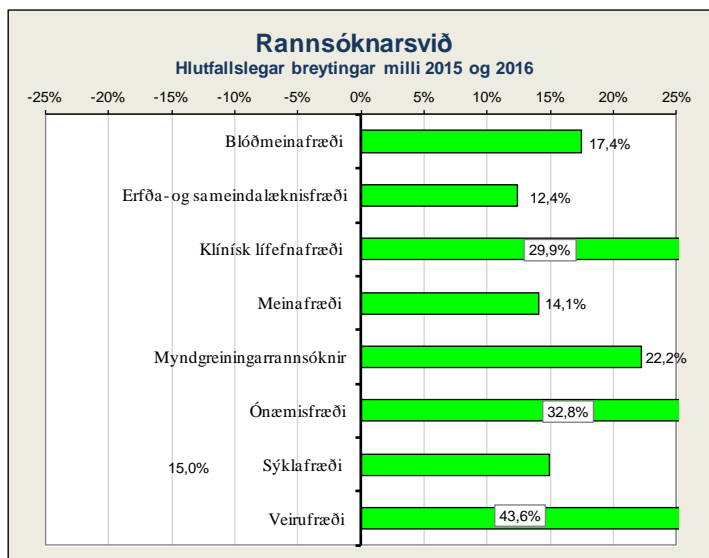
Skurðaðgerðir, eftir aðgerðarflokkun

	Allar aðgerðir í janúar - maí				þar af bráðaáðgerðir					þar af dagdeildaraðgerðir				
	Maí	2016	2015	Breyting milli ára	2016	2015	Breyting milli ára	2016	2015	2016	2015	Breyting milli ára	2016	2015
Almennar skurðlækningar	213	1.140	999	14,1%	364	350	4,0%	31,9%	35,0%	424	354	19,8%	37,2%	35,4%
Augnlækningar	665	3.294	2.651	24,3%	46	46	0,0%	1,4%	1,7%	3.227	2.593	24,5%	98,0%	97,8%
þar af lyfjainndælingar (án aðg.)	462	2.231	1.902	17,3%	-	-	-	-	-	2.231	1.902	17,3%	100,0%	100,0%
Barnaskurðlækningar	56	269	258	4,3%	105	110	-4,5%	39,0%	42,6%	142	138	2,9%	52,8%	53,5%
Brjóstholsskurðlækningar	55	275	282	-2,5%	77	115	-33,0%	28,0%	40,8%	21	14	50,0%	7,6%	5,0%
Bæklunarskurðlækningar	265	1.299	1.018	27,6%	553	515	7,4%	42,6%	50,6%	482	395	22,0%	37,1%	38,8%
Háls-, nef- og eyrnalækningar	105	464	447	3,8%	55	54	1,9%	11,9%	12,1%	331	331	0,0%	71,3%	74,0%
Heila- og taugaskurðlækningar	68	303	286	5,9%	46	67	-31,3%	15,2%	23,4%	151	136	11,0%	49,8%	47,6%
Lýtalækningar	34	199	155	28,4%	30	28	7,1%	15,1%	18,1%	82	53	54,7%	41,2%	34,2%
Þvagfæraskurðlækningar	92	430	377	14,1%	62	49	26,5%	14,4%	13,0%	253	234	8,1%	58,8%	62,1%
Æðaskurðlækningar	25	121	121	0,0%	35	34	2,9%	28,9%	28,1%	33	39	-15,4%	27,3%	32,2%
Kvenskurðlækningar	186	1.009	841	20,0%	197	227	-13,2%	19,5%	27,0%	586	542	8,1%	58,1%	64,4%
Meðganga og fæðing	54	209	205	2,0%	136	128	6,3%	65,1%	62,4%	4	4	-	1,9%	2,0%
Samtals¹⁾	1.818	9.012	7.640	18,0%	1.706	1.723	-1,0%	18,9%	22,6%	5.736	4.833	18,7%	63,6%	63,3%

1) Inndælingar lyfs í auga á dagskurðdeild augnlækninga eru nú taldar með í heildarfjölda aðgerða, en voru áður taldar sér.



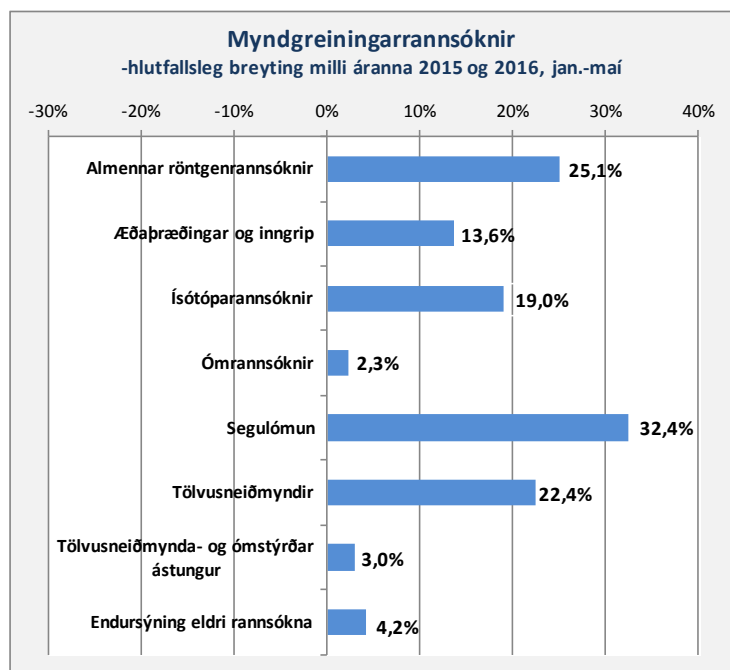
Rannsóknarsvið



Komur á göngudeildir ¹⁾

	Maí 2016		Janúar - maí		
	Komur	Meðalfjöldi /virkan dag	2016	2015	Breyting milli ára
Erfða- og sameindalæknisfræði	46	2	377	366	3,0%
Rannsóknarsvið samtals	46	2	377	366	3,0%

1) Hér eru einungis taldar göngudeildarkomur, ekki þjónusta við innliggjandi sjúklinga eða sjúklinga á dagdeildum. Símtöl undanskilin.



Rannsóknir ¹⁾

Gögn frá starfseiningu

	Fjöldi rannsókna jan.-maí		Breyting milli ára	
	2016	2015		
Blóðmeinafræði	Samtals	150.036	127.770	17,4%
Erfða- og sameindalæknisfræði				
	DNA-rannsóknir	866	577	50,1%
	Erfðaráðgjöf	521	416	25,2%
	Litningarannsóknir	371	269	37,9%
	Lífefnaerfðafærðir	102	61	67,2%
	Nýburaskimun	1.622	1.679	-3,4%
	Fósturskimun	1.441	1.376	4,7%
	Samtals	4.923	4.378	12,4%
Klínísk lífefnafræði	Samtals	582.651	448.617	29,9%
Meinafræði				
	Fjöldi vefjasýna	6.498	5.705	13,9%
	Almennar vefjasneiðar	25.510	22.005	15,9%
	Ýmsar sérlitnir (PIF/HK ofl.)	12.135	11.045	9,9%
	Flæðigreiningar	2	1	-
	Frumulíf fræði rannsóknir	233	137	70,1%
	Faðernisgreiningar	31	21	47,6%
	Sjúkrahússkrufningar	18	27	25,0%
	Réttarkröfningar	77	57	35,1%
	Samtals	44.504	38.998	14,1%
Myndgreining				
	Almennar röntgenrannsóknir	30.598	24.456	25,1%
	Æðapræðingar og inngrip	533	469	13,6%
	Ísótóparannsóknir	690	580	19,0%
	Ómrannsóknir	3.720	3.635	2,3%
	Segulómun	3.837	2.897	32,4%
	Tölvusneiðmyndir	13.742	11.226	22,4%
	Tölvusneiðmynda- og ómstýrðar ástungur	379	368	3,0%
	Endursýning eldri rannsókna	996	956	4,2%
	Samtals	54.495	44.587	22,2%
Ónæmisfræði				
	Sjálfsónæmissjúkdómur - Skimun	4.332	2.979	45,4%
	Sjálfsónæmissjúkdómur - Sértaekir	4.316	3.140	37,5%
	Magnakerfismælingar	1.817	1.418	28,1%
	Vessabundið ónæmissvar	5.696	4.199	35,7%
	Frumubundið ónæmissvar	382	293	30,4%
	Ófnæmispróf - Skimun	1.865	1.478	26,2%
	Ófnæmispróf - Sértaeki	5.351	3.958	35,2%
	Annað	-	426	-
	Samtals	23.759	17.891	32,8%
Sýklafræði				
	Þvagræktanir	11.529	9.951	15,9%
	Blóðræktanir	4.510	4.081	10,5%
	Aðrar ræktanir	13.224	11.424	15,8%
	Fjöldi næmisprófa	7.370	6.667	10,5%
	Klamydiu og lekanda PCR	15.514	13.188	17,6%
	Blóðvatnspróf	167	130	28,5%
	Sérrannsóknir	1.921	1.740	10,4%
	Samtals	54.235	47.181	15,0%
Veirufræði				
	Alm.blóðvatnspróf	4.884	4.098	19,2%
	Ræktanir	1.216	1.382	-12,0%
	Kjarnasýrumögnun (PCR)	16.394	13.638	20,2%
	Áhætturannsóknir	15.208	7.645	98,9%
	Aðrar rannsóknir	3.948	2.245	75,9%
	Samtals	41.650	29.008	43,6%
	Alls	956.253	758.430	26,1%

1) Þetta eru allar rannsóknir framkvæmdar á LSH, fyrir sjúklinga LSH og aðra landsmenn.

Fimm ára tölfræðilegt yfirlit / Five years key statistics / Statistisk oversigt

Fimm ára tölfræðilegt yfirlit ¹⁾

Five years statistical overview ¹⁾

Fem års statistisk oversigt ¹⁾

	2015	2014	2013	2012	2011		
Þróun mannfjölda á höfuðborgarsvæðinu ²⁾						Population development in the capital area ²⁾	Udvikling af befolkningen i hovedstadsområdet ²⁾
Íbúafjöldi	211.282	208.752	205.675	203.594	202.341	Number of inhabitants	Befolkning
Fjölgun íbúa	1,21%	1,50%	1,02%	0,62%	0,71%	Annual increase	Árleg vøkst
Fjöldi einstaklinga 70 ára og eldri	18.582	18.021	17.556	17.082	16.770	Number of inhabitants age 70 years and older	Antal beboere 70 år og ældre
Hlutfall einstaklinga 70 ára og eldri	8,79%	8,63%	8,54%	8,39%	8,29%	Proportion of inhabitants age 70 years and older	Procent beboere 70 år og ældre
Fjöldi einstaklinga 80 ára og eldri	7.584	7.425	7.320	7.148	6.936	Number of inhabitants age 80 years and older	Antal beboere 80 år og ældre
Hlutfall einstaklinga 80 ára og eldri	3,59%	3,56%	3,56%	3,51%	3,43%	Proportion of inhabitants age 80 years and older	Procent beboere 80 år og ældre
Lykiltölur LSH ³⁾						Key operational statistics ³⁾	Nøgletal for hospitalet ³⁾
Rekstrarkostnaður alls uppreiðn. á verðlag ársins 2015 ⁴⁾	52.281.310	49.386.049	48.077.722	46.003.894	45.951.421	Total operational costs (ISK) ⁴⁾	Samlede udgifter (ISK) ⁴⁾
Launakostnaður	74%	75%	75%	75%	76%	Salaries	Udgifter til personale
Lyfjakostnaður ⁴⁾	2.805.007	1.673.947	1.602.726	1.471.921	1.469.233	Medication costs (ISK) ⁴⁾	Udgifter til medicin (ISK) ⁴⁾
Fjöldi einstaklinga sem leituðu til LSH	106.861	107.766	107.056	106.528	106.814	Number of individuals receiving hospital care	Antal personer som fik tjeneste fra hospitalet
Slysa- og bráðapjónusta - fjöldi koma	101.094	98.343	97.633	98.922	96.403	Emergency units, visits	Skadestue, antal besøg
Fjöldi koma á gönguðeildir	222.407	226.521	236.833	235.403	238.203	Outpatient units, visits	Ambulante besøg
Fjöldi koma á dagdeildir ¹⁾	78.867	83.639	77.811	77.922	79.505	Dayward units, visits ¹⁾	Dagpatienter, antal besøg ¹⁾
Fjöldi legudaga ¹⁾	224.551	219.981	215.357	213.515	208.563	Patient days ¹⁾	Antal sengedage ¹⁾
Fjöldi legaínnlagna ¹⁾	25.239	26.227	26.753	27.317	27.534	Admissions ¹⁾	Antal indlæggelser ¹⁾
Meðallegutími (dagar)	8,9	8,3	8,6	8,4	7,6	Average length of stay, thereof	Gennemsnitlig liggetid, deraf
þar af legur < 6 mánuðir	7,9	7,5	7,3	7,2	7,0	stays < 6 months	liggetid < 6 måneder
Meðal DRG vigt legudeildasjúklinga ⁵⁾	1,15	1,12	1,14	1,12	1,13	DRG casemix index, inpatients ⁵⁾	Gennemsnitlig DRG-vægt af indlagte patienter ⁵⁾
Fjöldi DRG eininga ⁵⁾	42.933	43.118	44.728	44.406	44.911	Total DRG units ⁵⁾	Samlede DRG enheder ⁵⁾
Fjöldi rúma í árslok	667	674	650	649	659	Hospital beds	Antal senge
Skurðaðgerðir ¹⁾	13.006	12.951	13.688	14.070	14.383	Surgical procedures, thereof	Kirurgiske behandlinger, deraf
þar af dagdeildaraðgerðir	6.378	6.239	6.628	6.602	6.378	same day surgery	dagskirurgi
Fæðingar	3.037	3.133	3.229	3.265	3.241	Number of births	Antal fødsler
Rannsóknir á rannsóknarsviði	1.906.030	1.967.654	1.921.338	1.832.182	1.822.438	Diagnostic procedures, thereof	Diagnostiske undersøgelser, deraf
þar af myndgreiningar	113.072	118.568	116.600	123.901	124.140	diagnostic imaging	antal radiologiske undersøgelser
Greidd stöðugildi/ársverk, meðaltal á mánuði	3.739	3.752	3.667	3.643	3.641	Staffing, full time equivalents	Antal ansatte/ársværk
Fjöldi starfsmanna í upphafi árs	5.019	4.875	4.764	4.670	4.585	Number of employees	Antal ansatte personer ⁶⁾
Starfsmannavelta (%)	11,7%	10,4%	11,1%	11,1%	10,8%	Staff turnover	Personale omsætning

1) Árið 2015 var mikið um verkföll hjá heilbrigðisstarfsmönnum sem dró verulega úr starfsemi á verkfallstíma. Figures in 2015 are affected by strikes. Tallene i 2015 er påvirket af strejker.

2) Gögn frá Hagstofu Íslands. Data from Statistics Iceland. Data fra Islands Statistisk.

3) Tölur úr ársskýrslum LSH. Data from hospital annual reports. Data fra hospitalets årsberetning.

4) Krónutölur í þúsundum, á verðlagi ársins 2015 (skv. vísitölum Hagstofu Íslands), án fjármagnsliða og viðhalds og stofnkostnaðar. Numbers in thousands (ISK), at fixed price level for the year 2015. Tal i tusind (ISK), ved fast pris for året 2015.

5) Staðlaðar vgtir 2015, ófrágengið uppreiðnað. Án nýbura, hæfingar og sjúkrahótels. Í áður birtum tölum var ofætlað fyrir ófrágengið. Total DRG units based on 2015 DRG weights. Without newborns, habilitation and patient hotel. Previously published figures overestimated uncoded records. Samlede DRG enheder baseres på 2015 DRG vægt. Uden nyfødte, habilitering og patienthotel. I de tidligere offentliggjorte tal blev ukodede journaler overvurderet.

Árin 2014 og 2015 voru umfangsmikil verkföll á spítalanum vegna kjaradeilu.

Þetta hafði viðtak á starfsemi og um leið starfsmistölur. Auk þess teljast greidd stöðugildi 90-95 færri en ella árið 2015 og 8-9 færri árið 2014 vegna minna vinnuframlags starfsmanna í verkföllum.

	2015	2014	2013	2012	2011	
Average exchange rate USD to ISK	131,85	116,75	122,23	125,05	116,07	Gennemsnitlig valutakurs USD til ISK
Average exchange rate EUR to ISK	146,30	154,86	162,38	160,73	161,42	Gennemsnitlig valutakurs EUR til ISK

Uppfært/Updated/Opdateret mai/May/maj 2016