



Starfsemisupplýsingar Landspítala

Umhyggja – Fagmennska – Öryggi - Framþróun

eru gildi Landspítala

Hlutverk Landspítala

Landspítali er sjúkrahús allra landsmanna, aðalsjúkrahús Íslands og háskólasjúkrahús.

Klínísk starfsemi spítalans

skiptist í svið sem veita fjölbreytta þjónustu á göngudeildum, dagdeildum, legudeildum, rannsóknardeildum og öðrum starfseiningum.

Önnur starfsemi

sem einnig skiptist í svið og deildir felst meðal annars í kennslu, vísindastarfi, fjármálastjórnun, rekstri, starfsmannamálum og byggingar- og tæknimálum.

Framkvæmdastjórn

Páll Matthíasson forstjóri

Benedikt Olgeirsson aðstoðarforstjóri

Ásbjörn Jónsson framkvæmdastjóri rannsóknarsviðs

Davíð O Arnar settur framkvæmdastjóri lyflækningasviðs

Guðlaug Rakel Guðjónsdóttir framkvæmdastjóri bráðasviðs

Ingólfur Þórisson framkvæmdastjóri rekstrarsviðs

Jón Hilmar Friðriksson framkvæmdastjóri kvenna- og barnasviðs

Lilja Stefánsdóttir framkvæmdastjóri skurðlækningasviðs

María Einisdóttir settur framkvæmdastjóri geðsviðs

María Heimisdóttir framkvæmdastjóri fjármálasviðs

Ólafur Baldursson framkvæmdastjóri lækninga og vísinda- og þróunarsviðs

Sigríður Gunnarsdóttir framkvæmdastjóri hjúkrunar og vísinda- og þróunarsviðs

Landspítali er með efnismikinn upplýsingavef á Netinu (www.landspitali.is)

Landspítali sími: 5431000

Upplýsingafulltrúi LSH sími: 5431122

ÚTGEFANDI: LANDSPÍTALI, FJÁRMÁLASVIÐ

Ritstjóri: Elísabet Guðmundsdóttir, netfang: elisabeg@landspitali.is

Ábyrgðarmaður: Helga Hrefna Bjarnadóttir, netfang: helgab@landspitali.is

Efnisyfirlit

Lykiltölur LSH	4
Starfsemistölur janúar-júní, breytingar milli ára 2013 og 2014	5
Nokkrar starfsemistölur niður á mánuði, frá árinu 2010 til 2014	6
Bráðasvið	7
Geðsvið	8
Kvenna- og barnasvið	10
Lyflækningasvið	12
Skurðlækningasvið	15
Rannsóknarsvið	18
DRG yfirlit	19
Biðlistar	20
Bið sjúklinga eftir úrræðum	21
Mannauður og laun	22
Rekstrargjöld	25
Fimm ára tölfræðilegt yfirlit / Five years key statistics / Statistisk oversigt	26
Viðauki : Árshlutareikningur	

Árangursvísar LSH janúar – júní 2014				
Öruggur spítali	Jan.-mars	Apríl-júní	Jan-júní	Markmið 2014
Spítalasýkingar (þversniðskannanir dags: 26.06 og 21.05)	7,0%	8,4%	7,7%	6,5%
Fylgni við verklagsreglur um handhreinsun	63%	1)	1)	> 70%
Fjöldi skráðra lyfjaatvika á 1.000 legudaga	1,9	2,5	2,2	2,0
Hlutfall sjúklinga 70 ára og eldri með áhættumat fyrir myndun þrýstingssára	1%	1%	1%	10%
Bráðar endurinnlagnir innan 30 daga frá útskrift	11%	13%	12%	11%
Hlutfall endurkomu á bráðamóttöku í Fossvogi innan 72 klst.	6%	6%	6%	5%
Góður vinnustaður				
Starfsánægja starfsmanna, skyndikönnun (á skala 1 - 5).	3,9	-	3,9	4,2
Veikindafjarvistir starfsmanna (með og án launa)	7,6%	5,6%	6,6%	< 6%
Starfsmannavelta	1,9%	2,9%	4,8%	10% (allt árið)
Hlutfall starfsmanna á samgöngustyrk	0%	26%	26%	> 30%
Fjöldi birtra greina í ritryndum tímritum (skv. í gagnagrunni Scopus)	50	53	103	175
Skilvirkir verkferlar				
Meðallegutími	7,4	7,6	7,5	< 7,0
Hlutfall sjúklinga sem leggjast inn frá bráðamóttökum LSH innan 6 klst	49%	47%	48%	> 60%
Hlutfall legusjúklinga sem útskrifast af LSH fyrir kl. 12:00	25%	25%	25%	> 33%
Gæði útskrifta skv. þjónustukönnun: Samráð við sjúkling (á skala 1-10)	6,9 (2013)	-	Ný könnun í úrvinnslu	7,6
Fjöldi starfseininga sem þróað hafa sýnilega rauntíma árangursvísa	10	10	10	> 25
Ábyrgur rekstur, tölur í milljónum króna				
Rekstrarafkoma	-185	-413,9	-598,6	0
Sértekjur, miðað við áætlun	57,5	-47,8	9,7	0
Vísindastyrkir	59,2	85,3	144,5	190
Endurvinnsluhlutfall sorps	25%	26%	26%	30%

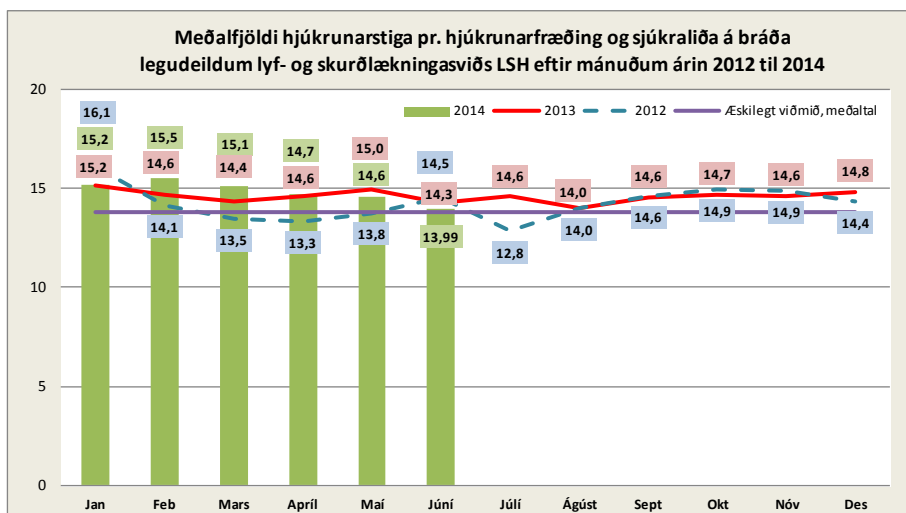
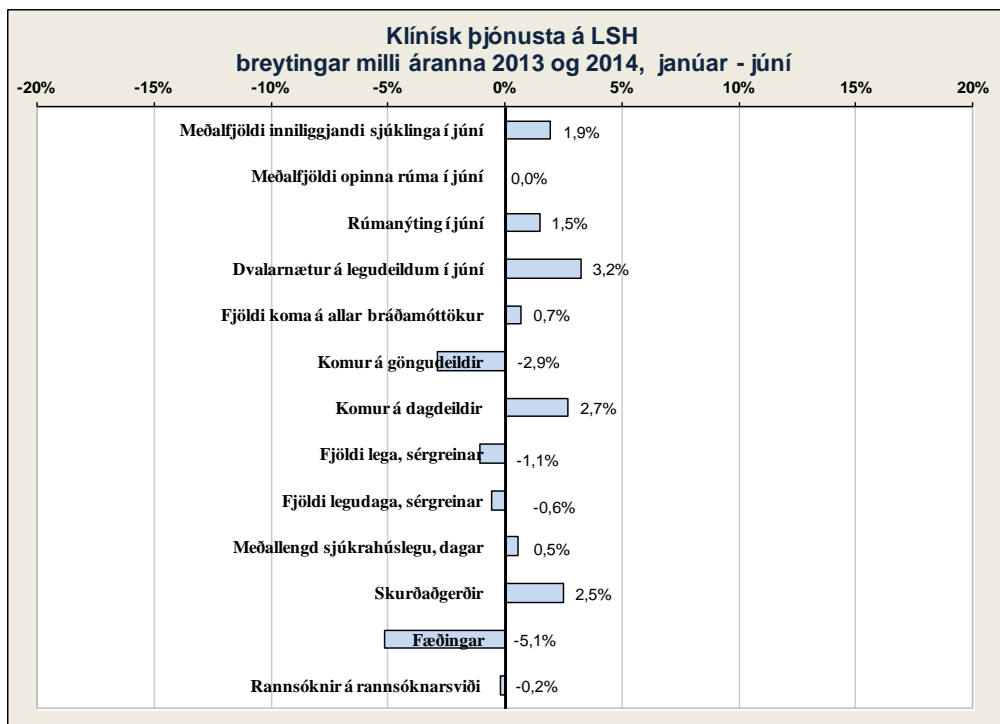
1) Ekki voru tiltæk gögn innan tímarammans.

Lykiltölur LSH

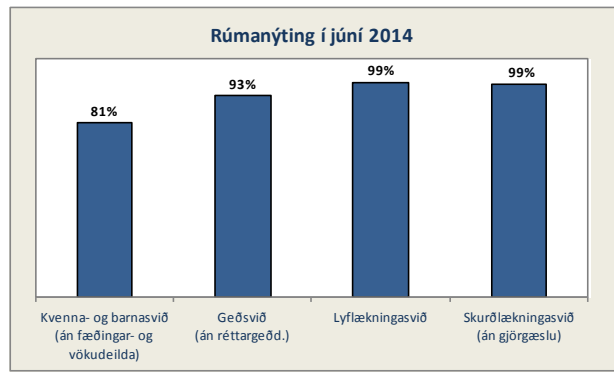
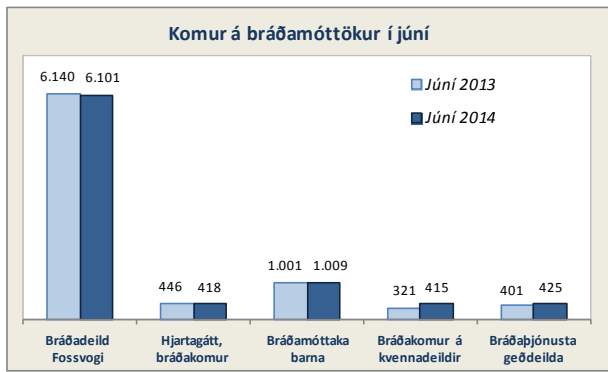
Lykiltölur LSH

	Júní 2014	Júní 2013	Breyting milli ára	Hlutfallsleg breyting
Klínísk þjónusta				
Meðalfjöldi innliggjandi sjúklinga	590	579	11	1,9%
Meðalfjöldi opinna rúma	632	632	0	0,0%
Rúmanýting	93%	92%	1%	1,5%
Dvalarnætur á legudeildum	17.611	17.059	552	3,2%
	Jan.-jún. 2014	Jan.-jún. 2013	Breyting milli ára	Hlutfallsleg breyting
Fjöldi koma á allar bráðamóttökur	50.371	50.019	352	0,7%
Komur á göngudeildir	120.962	124.571	-3.609	-2,9%
Komur á dagdeildir	41.133	40.050	1.083	2,7%
Fjöldi lega, sérgreinar	13.736	13.889	-153	-1,1%
Fjöldi legudaga, sérgreinar	110.486	111.103	-617	-0,6%
Meðallengd sjúkrahúslegu, dagar ¹⁾	7,5	7,4	0,0	0,5%
Skurðaðgerðir	9.134	8.912	222	2,5%
Fæðingar	1.512	1.594	-82	-5,1%
Rannsóknir á rannsóknarsviði ²⁾	1.001.578	1.003.799	-2.221	-0,2%
Öryggi sjúklinga				
Skráð atvik sjúklinga	1.492	1.564	-72	-4,6%

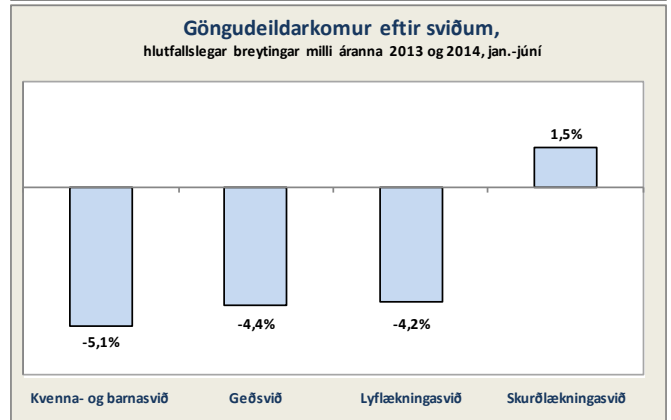
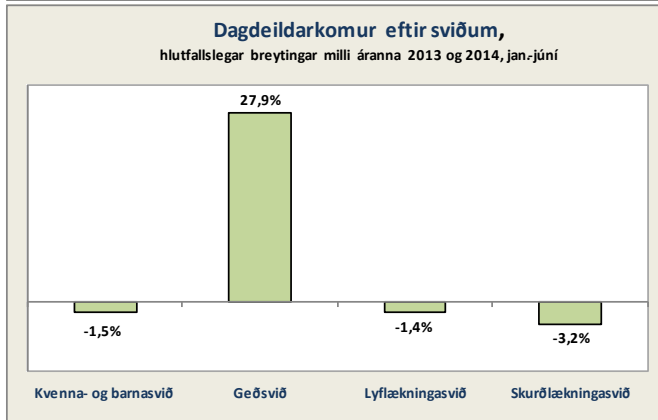
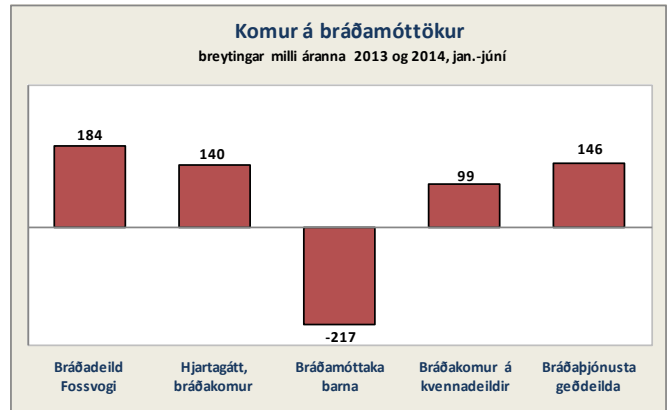
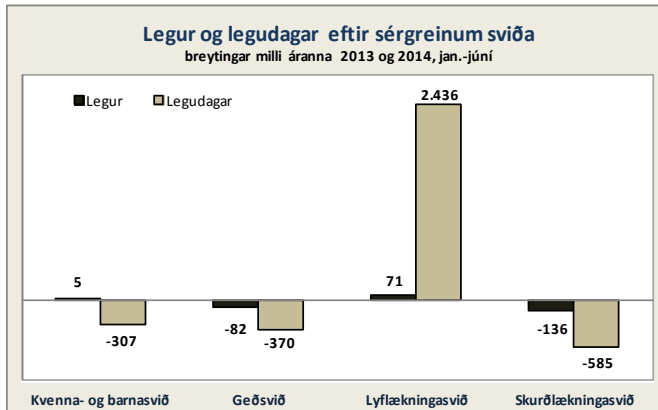
1) Hér er fyrir bæði árin birtur raun meðallegutími þeirra sjúklinga sem hafa útskrifast frá áramótum, talið frá innskriftardegi til útskriftardags, án útlaga (m.v. legulengdina 6 mán). Langlegusjúklingar hafa í gegnum tíðina haft nokkur áhrif til hækkunar á meðallegutíma á spítalanum. Þar sem meginþorri lega er styttri en 6 mánuðir er meðallegutími þess hóps birtur hér. 2) Þetta eru allar rannsóknir framkvæmdar á LSH, fyrir sjúklinga LSH og aðra landsmenn auk aðsendra sýna.



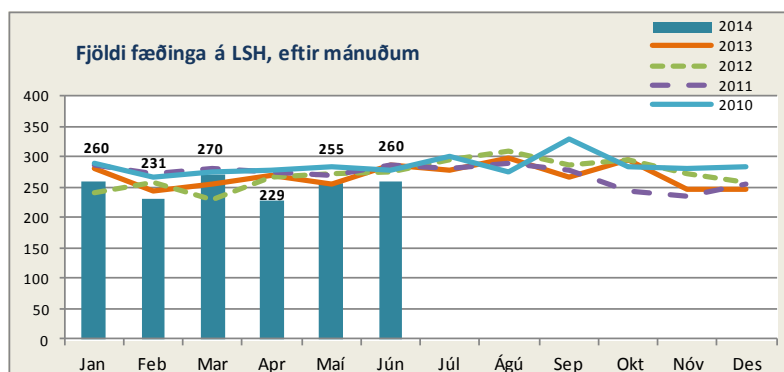
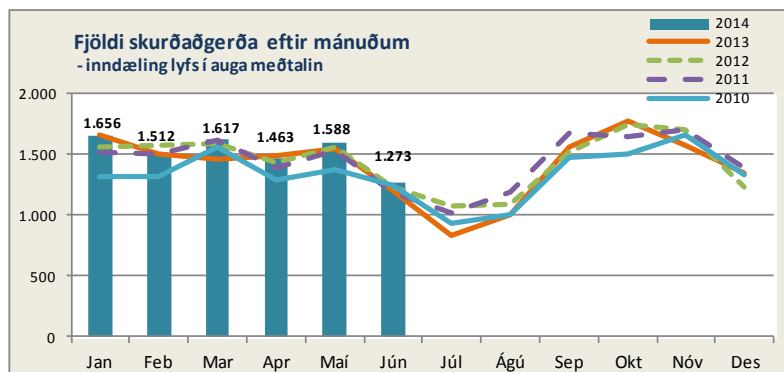
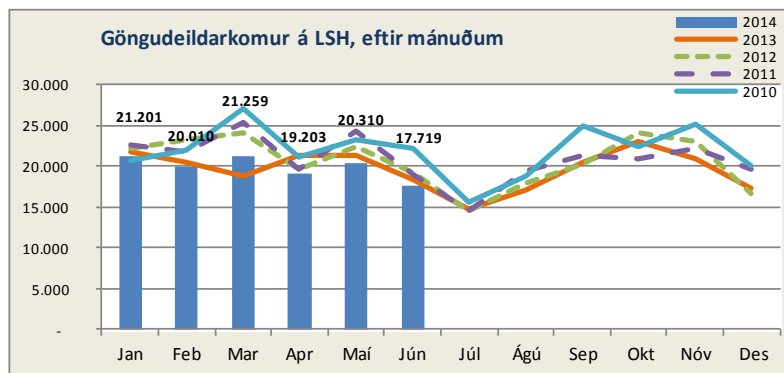
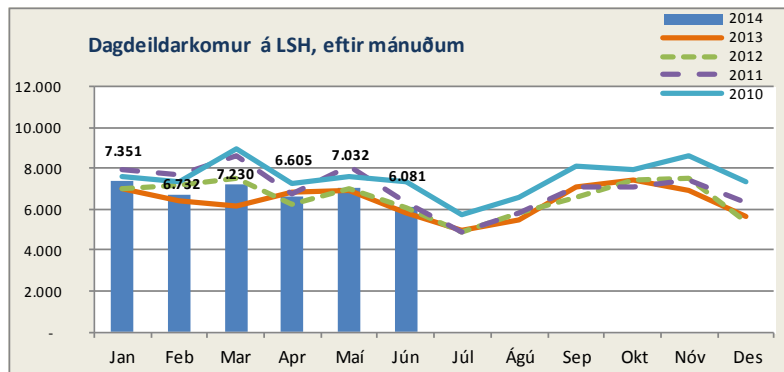
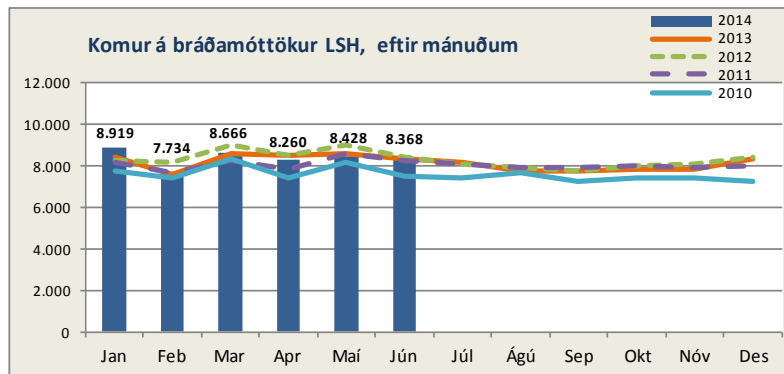
Hjúkrunarstig eru reiknuð daglega fyrir legudeildir á lyf- og skurðlækningasviði með Rafaela sjúklingaflokkunarkerfinu. Það nær yfir metnar hjúkrunarþarfir sjúklinga, sem breytt er í stigafjölda sem deilt er niður á hvern skráðan starfsmann. Æskilegt viðmið er fundið fyrir hverja og eina deild sem lýsir því vinnuumfangi sem æskilegt er talið fyrir hvern hjúkrunarfræðing og sjúkraliða á viðkomandi deild.



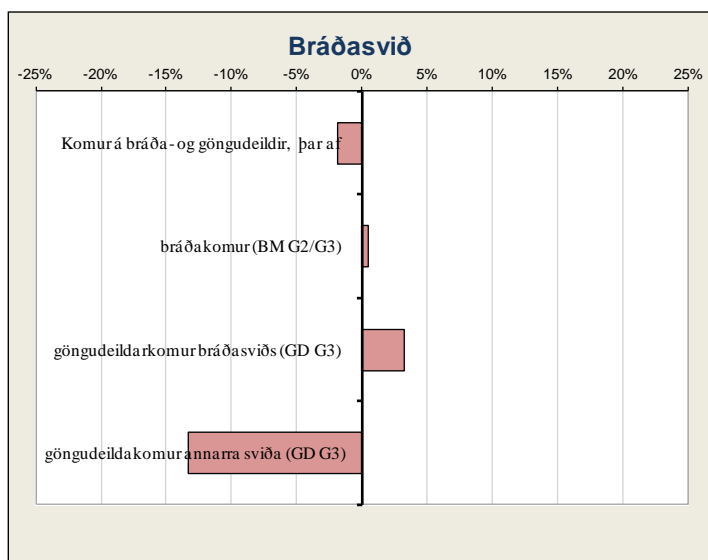
Starfsemistölur janúar-júní, breytingar milli ára 2013 og 2014



Nokkrar starfsemistölur niður á mánuði, frá árinu 2010 til 2014



Bráðasvið

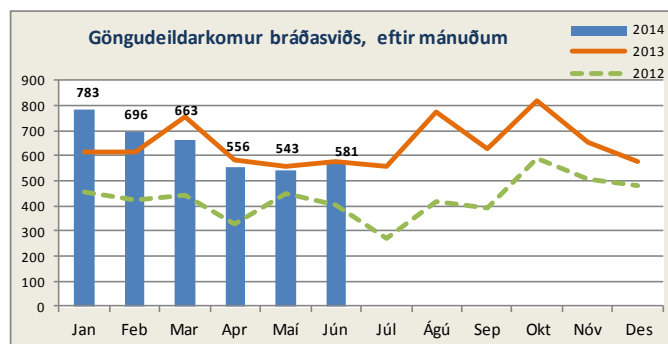
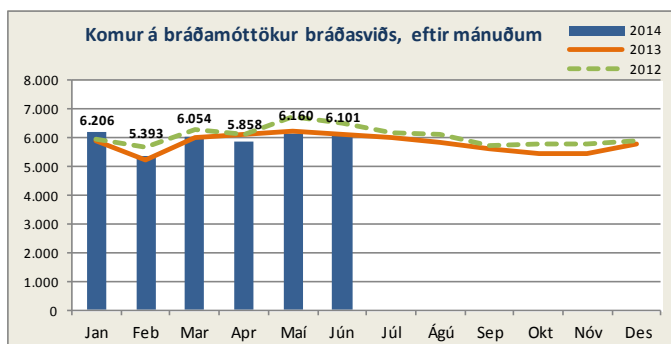


Sjúkrahótel

	Júní 2014				Janúar - júní		
	Fjöldi	Meðalfjöldi /dag	Herbergi	Nýting	2014	2013	Breyting milli ára
Innritanir	179	6	-	-	1.196	1.105	8,2%
Gistinætur	761	25	30	84,6%	7.844	6.901	13,7%

Bráðamóttökur

	Komur		Fjöldi koma jan.- júní			Breyting milli ára	Meðalfjöldi á dag		Innlagnir í kjölfar komu			Hlutfall innlagna	
	Júní 2014	Júní 2013	2014	2013	Mismunur		2014	2013	2014	2013	Mismunur	2014	2013
	Bráðadeild Fossvogi	6.101	6.140	35.772	35.588		184	0,5%	198	197	4.243	4.125	118
þar af bráðavakt (G2)	2.448	2.718	14.623	15.495	-872	-5,6%	81	86	3.797	3.705	92	26,0%	23,9%
gönguvakt (G2)	474	524	2.823	2.948	-125	-4,2%	16	16	110	105	5	3,9%	3,6%
gönguvakt (G3)	3.179	2.898	18.326	17.145	1.181	6,9%	101	95	336	315	21	1,8%	1,8%



Sjúkrahúsapótek

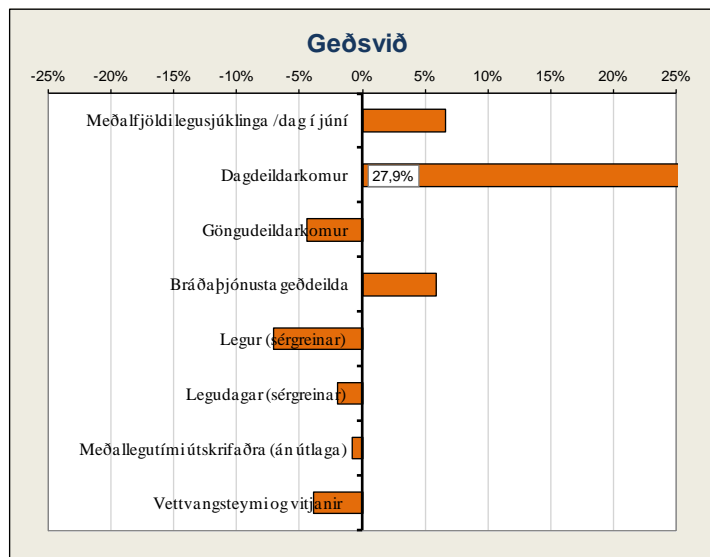
	Samtals jan.-júní		Breyting milli ára
	2014	2013	
Lyfjablöndur			
Krabbameinslyf	6168	6727	-8,3%
Remicade	889	972	-8,5%
Næring í æð:			
Sjúklingar á LSH (án vökudei)	1.478	1.740	-15,1%
Vökudeild	247	241	2,5%
Sjúklingar utan LSH	817	556	46,9%
Augndropar, sérblandanir	68	268	-74,6%
Verkjadreypi í poka / hylki	211	386	-45,3%
Epidural verkjadreypi (BFA)	360	528	-31,8%
Annað	211	40	427,5%
Samtals	10.449	11.458	-8,8%
Miðstöð lyfjaupplýsinga, fyrirspurnir			-
Viðtöl og ráðgjöf lyfjafræðinga¹⁾			
Kvenna og barnasvið	6	3	-
Geðsvið	7	2	-
Lyflækningasvið	645	269	-
Skurðlækningasvið	609	460	-
Bráðasvið	595	1	-
Ráðgjöf um næringu í æð	236	109	-
Samtals	2.098	844	-

1) Aukning milli ára er að hluta til vegna markvissari skráningar.

Komur á göngudeildir

	Júní 2014		Janúar - júní		
	Komur	Meðalfjöldi /virkan dag	2014	2013	Breyting milli ára
Áfallahjálp	43	2,3	313	113	177,0%
Endurkomur bráðalækninga (m. innliggjandi)	277	15	1.813	1.548	17,1%
Hjúkrunarmottaka (G3)	96	5	672	702	-4,3%
Göngudeild lyfjagjafa	165	9	1.024	1.340	-23,6%
Komur sem tilheyra bráðasviði alls	581	31	3.822	3.703	3,2%
Komur á móttöku G3, sem tilheyra öðrum sviðum	1.147	60	7.985	9.204	-13,2%
Bráðasvið samtals	1.728	91	11.807	12.907	-8,5%

Geðsvið



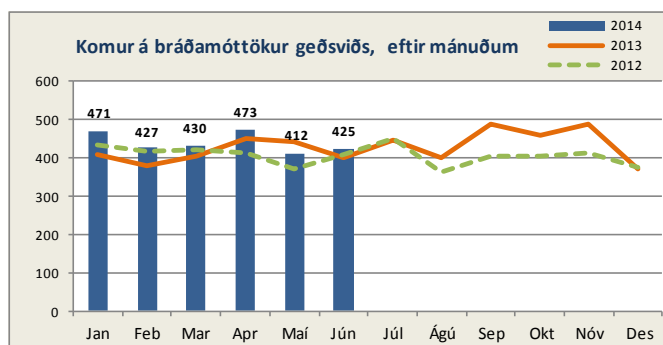
Heimavitjanir

	Júní 2014		Janúar - júní		
	Vitjanir	Meðalfjöldi /dag	2014	2013	Breyting milli ára
Samfélagsþjónusta geðsviðs	149	7,8	956	990	-3,4%
Vitjanir frá göngudeild á Kleppi	20	1,1	325	342	-5,0%
Geðsvið samtals	169	9	1.281	1.332	-3,8%

Bráðamóttökur

(Gögn úr klínísku vörðhúsi)

	Komur		Fjöldi koma jan.- júní			Breyting milli ára	Meðalfjöldi á dag		Innlagnir í kjölfar komu			Hlutfall innlagna	
	Júní 2014	Júní 2013	2014	2013	Mismunur		2014	2013	2014	2013	Mismunur	2014	2013
Bráðáþjónusta geðdeilda	425	401	2.636	2.490	146	5,9%	15	14	452	432	20	17,1%	17,3%



Legur eftir sérgreinum

(Gögn úr klínísku vörðhúsi)

	Júní 2014		Janúar - júní								
	Legudagar	Meðalfjöldi sjúkl./dag	Legudagar			Legur			Meðallegutími		
			2014	2013	Breyting milli ára	2014	2013	Breyting milli ára	2014	2013	Breyting milli ára
Almennar geðlækningar (og fiknimeðferð)	1.611	53,7	10.171	10.290	-1,2%	943	1.017	-7,3%	11,1	10,1	9,7%
Geðlækningar, endurhæfing	991	33,0	5.875	6.109	-3,8%	113	125	-9,6%	68,5	78,2	-12,4%
Réttargeðlækningar	345	11,5	2.042	2.059	-0,8%	30	26	15,4%	-	-	-
Geðsvið samtals¹⁾	2.947	98,2	18.088	18.458	-2,0%	1.086	1.168	-7,0%	13,8	14,0	-0,8%

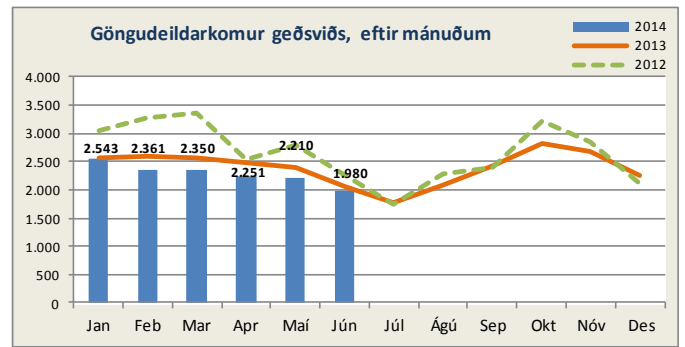
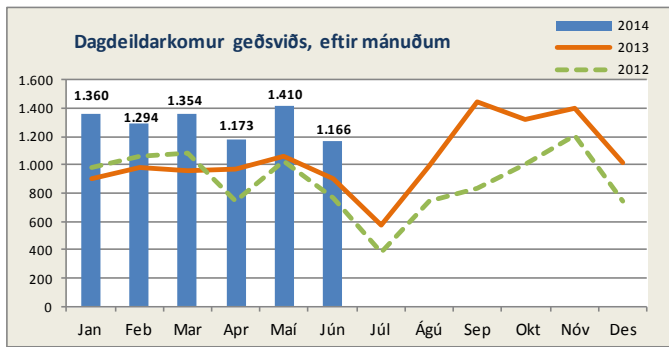
1) Hér er fyrir bæði árin birtur raun meðallegutími þeirra sjúklinga sem hafa útskrifað frá áramótum, talið frá innskrifardegi til útskrifardags, en með tilkomu vörðhúss gagna eru þessi gögn nú aðgengileg. Hér eru samtölur fyrir meðallegutíma sviðanna birtar án útlaga (m.v. 6 mán.), en meðallegutími einstakra sérgreina birtur með útlögum. Bandstrik merkir að ekki var um neina útskrift að ræða á tímabilinu og því ekki birt tala.

Dvalir e. legudeildum¹⁾

	Júní 2014				
	Meðalfjöldi sjúkl./sólarhring	Meðalfjöldi opinna rúma/mán.	Rúmanýting	Dvalardagar (yfir nótt)	Meðal-dvalartími útskrifaðra sjúklinga í mán.
Endurhæfing LR	7,0	7	100%	254	-
Endurhæfingargeðdeild	11,8	12	99%	355	134,3
Endurhæfingargeðdeild, 5-daga deild	6,1	7	87%	116	15,0
Móttökugeðdeild 32A	17,5	18	97%	525	16,1
Bráðageðdeild 32C	7,0	10	70%	209	6,4
Bráðageðdeild 32CB, bráðaherbergi	0,7	1	-	21	0,8
Móttökugeðdeild 33C	15,2	16	95%	455	7,9
Móttökugeðdeild fiknimeðferðar (33A)	11,4	13	87%	341	7,7
Réttargeðdeild	3,0	9	34%	91	1,0
Sérhæfð endurhæfingargeðdeild	10,0	10	100%	299	23,0
Öryggisgeðdeild	8,5	8	106%	254	102,0
Geðsvið samtals²⁾	98,1	111	93%	2.920	-

1) Fjöldi dvalardaga eftir legudeildum getur verið nokkuð frábrugðinn tölum um legudaga eftir þjónustuflokkum (sérgreinum) sviða m.a. vegna þess að nokkrar deildir eru með innliggjandi sjúklinga frá þjónustuflokk (sérgrein) sem tilheyrir öðru sviði en legudeildin. Tölur um fjölda innskrifta, útskrifta og dvalardaga eftir deildum eru aðgengilegar stjórnendum í Gagnagátt LSH í skýrslunni „Legur og legudagar“ undir „dvalir“.

2) Rúmanýting alls er reiknuð án réttargeðdeilda.



Komur á göngudeildir

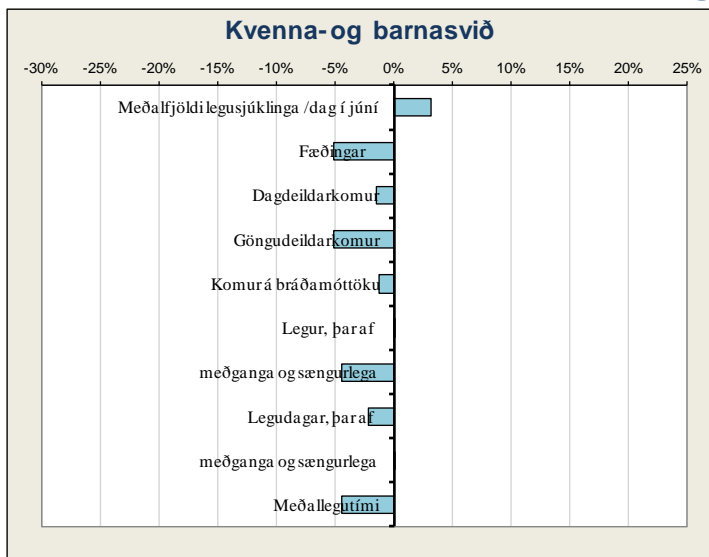
(Gögn úr klínísku vöruhúsi)

	Júní 2014		Janúar - júní		
	Komur	Meðalfjöldi /virkan dag	2014	2013	Breyting milli ára
Félagsráðgjöf, utan geðsviðs	159	8	1.109	1.049	5,7%
Göngudeild fíknimeðferðar	410	22	3.294	3.470	-5,1%
Göngudeild geðsviðs 31E (m. Hvítabandi)	706	37	5.106	5.437	-6,1%
Göngudeild átröskunar	74	4	578	756	-23,5%
Göngudeild Kleppi án vitjana	563	30	3.349	3.128	7,1%
Sálfræðipjónusta, utan geðsviðs	68	4	578	820	-29,5%
Geðsvið samtals	1.980	104	14.014	14.660	-4,4%

Komur á dagdeildir og klínískar rannsóknardeildir (komur innliggjandi sjúklinga meðtaldir)

	Júní 2014		Janúar - júní		
	Komur	Meðalfjöldi /virkan dag	2014	2013	Breyting milli ára
Dagdeild fíknimeðferðar	234	12	1.611	1.330	21,1%
Dagdeild átröskunar	28	1	628	370	69,7%
Dagdeild Hvítabandi (m. lífsfærni)	229	12	1.710	1.591	7,5%
Dagd. komur á legudeildir geðsviðs	22	1,2	212	391	-45,8%
Dagdeildarkomur á LR	653	34	3.619	2.402	50,7%
Geðsvið samtals	1.166	61	7.780	6.084	27,9%

Kvenna- og barnasvið



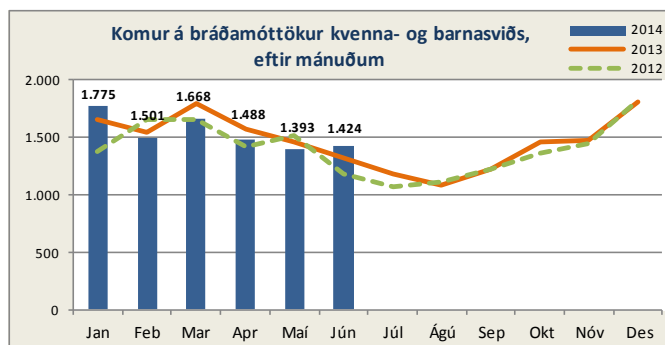
Fæðingar

	Júní 2014	Janúar - júní		
		2014	2013	Breyting milli ára
Fæðingar	260	1.512	1.594	-5,1%
Fædd börn, þar af	269	1.546	1.630	-5,2%
keisaraskurðir	55	255	280	-8,9%
tvíburafæðingar	5	30	34	-11,8%
þríburafæðingar	0	0	1	-
Hlutfall fjölburafæðinga	1,9%	2,0%	2,2%	-
Hlutfall keisaraskurða	21,2%	16,9%	17,6%	-

Bráðamóttökur

(Gögn úr klínísku vörðhúsi)

	Komur		Fjöldi koma jan.- júní			Breyting milli ára	Meðalfjöldi á dag		Innlagnir í kjölfar komu			Hlutfall innlagna	
	Júní 2014	Júní 2013	2014	2013	Mismunur		2014	2013	2014	2013	Mismunur	2014	2013
Bráðamóttaka barna	1.009	1.001	7.124	7.341	-217	-3,0%	39	41	463	494	-31	6,5%	6,7%
Bráðakomur á kvennadeildir v. kvenlækninga	415	321	2.123	2.024	99	4,9%	12	11	332	245	87	15,6%	12,1%
v. meðgöngu og fæðinga	81	79	449	506	-57	-11,3%	2	3	99	62	37	22,0%	12,3%
v. meðgöngu og fæðinga	334	242	1.674	1.518	156	10,3%	9	8	233	183	50	13,9%	12,1%

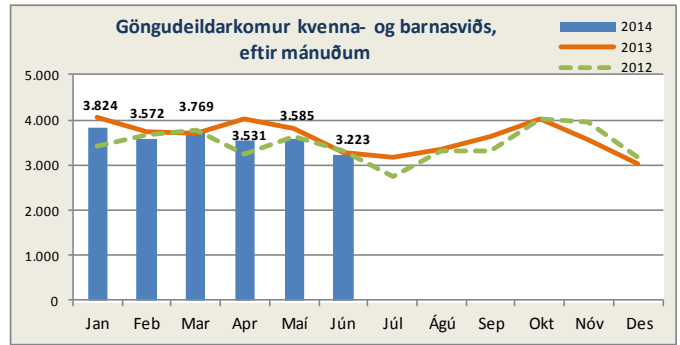
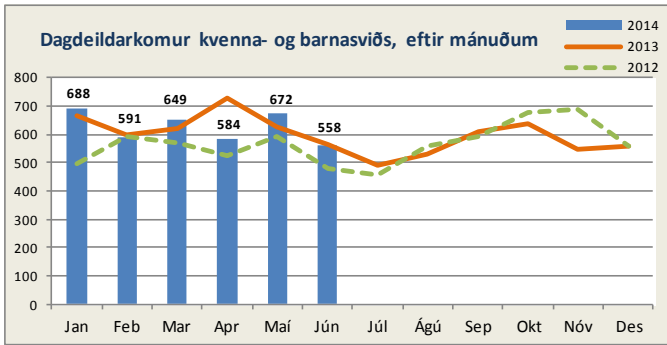


Legur eftir sérgreinum

(Gögn úr klínísku vörðhúsi)

	Júní 2014		Janúar - júní								
	Legudagar	Meðalfjöldi sjúk.l./dag	Legudagar			Legur			Meðallegutími		
			2014	2013	Breyting milli ára	2014	2013	Breyting milli ára	2014	2013	Breyting milli ára
Almennar barnalækningar	265	8,8	1.936	1.894	2,2%	528	484	9,1%	3,7	4,0	-7,5%
Barna- og unglíngageðlækningar	229	7,6	2.099	2.198	-4,5%	121	116	4,3%	21,1	21,7	-2,8%
Barnaskurðlækningar	168	5,6	902	1.033	-12,7%	359	350	2,6%	2,5	3,3	-24,2%
Hvildarinnlagnir - börn	177	5,9	967	1.127	-14,2%	233	241	-3,3%	4,2	4,4	-4,5%
Nýburalækningar	562	18,7	2.240	2.403	-6,8%	213	209	1,9%	10,6	12,6	-15,9%
Kvenlækningar	240	8,0	1.377	1.179	16,8%	517	478	8,2%	2,7	2,3	17,4%
Meðganga og sængurlega	740	24,7	4.023	4.017	0,1%	1.905	1.993	-4,4%	2,0	2,0	0,0%
Kvenna- og barnasvið samtals¹⁾	2.381	79,4	13.544	13.851	-2,2%	3.876	3.871	0,1%	3,5	3,6	-4,4%

1) Hér er fyrir bæði árin birtur raun meðallegutími þeirra sjúklinga sem hafa útskrifast frá áramótum, talið frá innskriftardegi til útskriftardags, en með tilkomu vörðhúss gagna eru þessi gögn nú aðgengileg. Hér eru samtölur fyrir meðallegutíma sviðanna birtar án útlaga (m.v. 6 mán.), en meðallegutími einstakra sérgreina birtur með útlögum. Bandstrik merkir að ekki var um neina útskrift að ræða á tímabilinu og því ekki birt tala.



Komur á dagdeildir og klínískar rannsóknardeildir (komur innliggjandi sjúklinga meðtaldar)

	Júní 2014		Janúar - júní		
	Komur	Meðalfjöldi /virkan dag	2014	2013	Breyting milli ára
Dagdeild barna	113	6	890	763	16,6%
Dagdeild mæðravendur (22B)	229	12	1.311	1.787	-26,6%
Dagdeildarkomur á 22A	3	0,2	18	88	-79,5%
Dagdeildarkomur kvenlækninga (21A)	122	6	955	846	12,9%
Dagdeildarkomur á vökueld	60	3	375	275	36,4%
Rjóður, dagdeild	31	2	194	42	-
Kvenna- og barnasvið samtals	558	29	3.743	3.801	-1,5%

Komur á göngudeildir

(Gögn úr klínísku vóruhúsi)

	Júní 2014		Janúar - júní		
	Komur	Meðalfjöldi /virkan dag	2014	2013	Breyting milli ára
Göngudeild Barnaspítala	875	46	5.769	6.173	-6,5%
Barna- og unglíngageðdeild, án vitjana	466	25	3.532	3.648	-3,2%
Kvenlækningar, innskriftir	15	1	242	318	-23,9%
Göngudeild kvenlækninga	440	23	3.101	3.094	0,2%
Fósturgreiningardeild	864	45	5.360	5.483	-2,2%
Mæðravern	539	28	3.138	3.530	-11,1%
Sálgæsla presta og djákna ¹⁾	24	1	395	458	-13,8%
Kvenna- og barnasvið samtals	3.223	170	21.537	22.704	-5,1%

1) Hér eru einungis taldar göngudeildarkomur, ekki þjónusta við innliggjandi sjúklinga eða sjúklinga á dagdeildum.

Dvalir e. legudeildum¹⁾

	Júní 2014				
	Meðalfjöldi sjúkl./sólárhring	Meðalfjöldi opinna rúma/mán.	Rúmanýting	Dvalardagar (yfir nótt)	Meðaldvalartími útskrifaðra sjúklinga í mán.
Barna- og unglíngageðdeild BUGL, 5 daga deild	7,6	17	45%	229	22,3
Barnadeild	13,5	18	75%	404	3,2
Fæðingurvakt	4,9	9	54%	147	0,5
Kvenlækningadeild	11,1	10	111%	334	2,9
Meðgöngu- og sængurkvennadeild	20,0	19	105%	599	1,6
Rjóður	5,9	8	74%	177	4,4
Vökudeild	18,5	22	84%	555	8,5
Kvenna- og barnasvið samtals²⁾	81,5	103	81%	2.445	-

1) Fjöldi dvalardaga eftir legudeildum getur verið nokkuð frábrugðinn tölum um legudaga eftir þjónustuflokkum (sérgreinum) sviða m.a. vegna þess að nokkrar deildir eru með innliggjandi sjúklinga frá þjónustuflokki (sérgrein) sem tilheyri öðru sviði en legudeildin. Tölur um fjölda innskrifta, útskrifta og dvalardaga eftir deildum eru aðgengilegar stjórnendum í Gagnagátt LSH í skýrslunni „Legur og legudagar“ undir „dvalir“.

2) Rúmanýting alls er reiknuð án fæðingardeilda og vökudeilda.

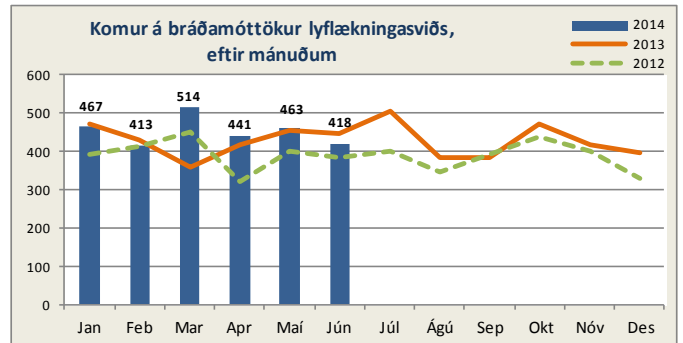
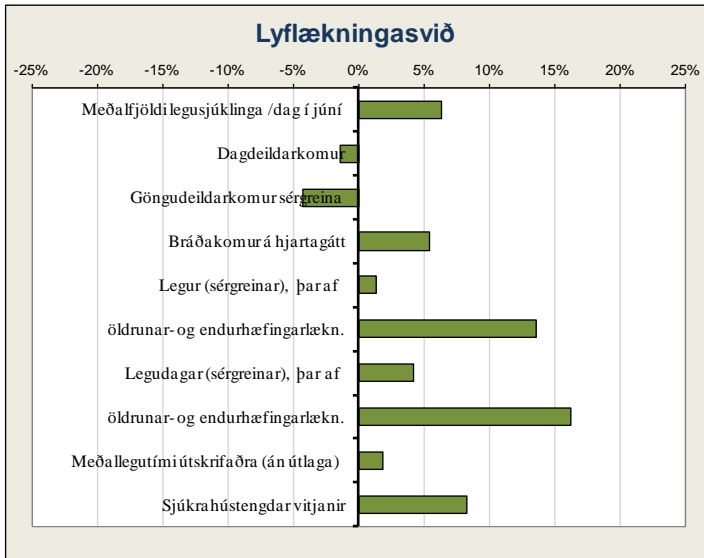
Sálgæsla presta og djákna

	Fjöldi		Mism. milli ára	Breyting milli ára
	2014	2013		
Sálgæslusamtöl við einstaklinga	630	730	-100	-13,7%
Sálgæslusamtöl með fjölskyldu	567	538	29	5,4%
Eftirfylgd	374	371	3	0,8%
Sálgæslusímtöl	374	424	-50	-11,8%
Guðþjónustur, helgihald og kyrrðarstundir	138	146	-8	-5,5%
Stuðningur v. starfsmenn	135	121	14	11,6%
Hópastarf	39	100	-61	-61,0%
Helgistund við dánarbed ¹⁾	66	72	-6	-8,3%
Handleiðsla starfsmanna	60	50	10	20,0%
Fjölskyldufundir	33	50	-17	-34,0%
Útköll ²⁾	349	312	37	11,9%
Samtals	2.765	2.914	-149	-5,1%

1) Einungis helgistundir á dagvinnutíma, aðrar koma fram með útköllum.

2) Útköll, utan dagvinnutíma, vegna stuðnings við aðstandendur, sjúklinga, starfsmenn eða vegna helgistunda við dánarbed.

Lyflækningasvið



Bráðamóttökur

	Komur		Fjöldi koma jan.- júní			Breyting milli ára	Meðalfjöldi á dag		Innlagnir í kjölfar komu			Hlutfall innlagna	
	Júní 2014	Júní 2013	2014	2013	Mismunur		2014	2013	2014	2013	Mismunur	2014	2013
Hjartagátt, bráðakomur	418	446	2.716	2.576	140	5,4%	25	24	626	630	-4	23,0%	24,5%

Legur eftir sérgreinum

	Júní 2014		Janúar - júní								
	Legudagar	Meðalfjöldi sjúkl./dag	Legudagar			Legur			Meðallegutími		
			2014	2013	Breyting milli ára	2014	2013	Breyting milli ára	2014	2013	Breyting milli ára
Almennar lyflækningar	359	12,0	2.126	1.949	9,1%	656	430	52,6%	3,4	4,7	-27,7%
Blóðlækningar	465	15,5	2.428	2.135	13,7%	243	225	8,0%	10,5	10,1	4,0%
Efnaskipta- og innkirtlalækningar	248	8,3	2.326	524	-	243	48	-	10,7	9,9	-
Endurhæfingarlækningar	666	22,2	3.959	3.908	1,3%	113	108	4,6%	40,5	38,2	6,0%
Gigtarlækningar	319	10,6	1.815	2.323	-21,9%	177	232	-23,7%	10,8	11,0	-1,8%
Hjartalækningar	969	32,3	5.955	5.956	0,0%	1.041	1.044	-0,3%	6,0	6,0	0,0%
Húð- og kynsjúkdómálækningar	1	0,0	100	228	-56,1%	19	37	-48,6%	5,8	5,2	11,5%
Liknandi meðferð	253	8,4	2.136	1.989	7,4%	116	120	-3,3%	19,1	17,0	12,4%
Lungnalækningar	691	23,0	4.289	5.641	-24,0%	454	665	-31,7%	9,4	8,5	10,6%
Lyflækningar krabbameina	475	15,8	2.877	2.728	5,5%	300	361	-16,9%	9,9	7,8	26,9%
Meltingarlækningar	645	21,5	3.792	2.503	51,5%	476	420	13,3%	8,3	5,9	40,7%
Nýrnalækningar	2	0,1	185	2.510	-92,6%	35	221	-84,2%	7,1	11,1	-36,0%
Smitsjúkdómar	500	16,7	2.353	3.041	-22,6%	212	266	-20,3%	10,6	11,7	-9,4%
Taugalækningar	542	18,1	3.846	3.963	-3,0%	419	434	-3,5%	9,8	9,2	6,5%
Öldrun, biðeild	1.251	41,0	6.905	3.097	123,0%	167	82	103,7%	48,2	49,7	-3,0%
Öldrunarlækningar	2.310	79,7	15.625	15.786	-1,0%	592	499	18,6%	29,9	36,0	-16,9%
Lyflækningasvið samtals¹⁾	9.696	325,2	60.717	58.281	4,2%	5.263	5.192	1,4%	10,9	10,7	1,9%

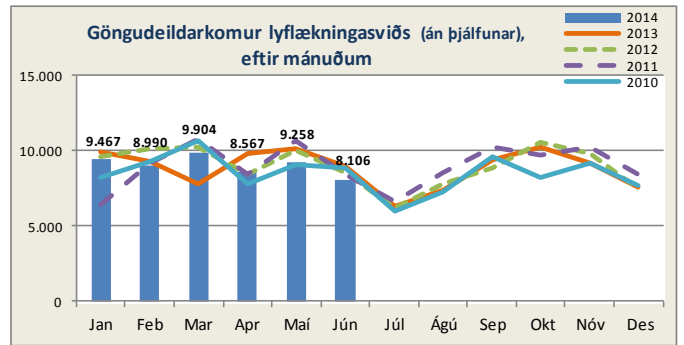
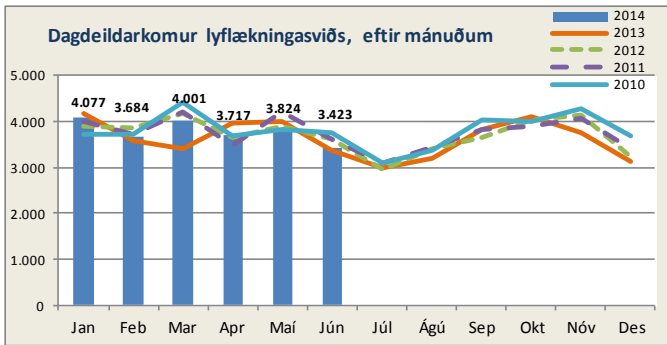
1) Hér er fyrir bæði árin birtur raun meðallegutími þeirra sjúklinga sem hafa útskrifast frá áramótum, talið frá innskriftardegi til útskriftardags, en með tilkomu vöruhúss gagna eru þessi gögn nú aðgengileg. Hér eru samtölur fyrir meðallegutíma sviðanna birtar án útlaga (m.v. 6 mán.), en meðallegutími einstakra sérgreina birtur með útlögum. Bandstrikerkið að ekki var um neina útskrift að ræða á tímabilinu og því ekki birt tala.

Dvalir e. legudeildum¹⁾

	Júní 2014				
	Meðalfjöldi sjúkl./sölarhring	Meðalfjöldi opinna rúma/mán.	Rúmanýting	Dvalardagar (yfir nótt)	Meðal-dvalartími útskrifaðra sjúklinga í mán.
Blóðlækningadeild	14,3	14	102%	430	8,2
Bráðalyflækningadeild (A2)	14,9	15	99%	447	3,3
Bráðöldrunarlækningadeild (B4)	15,5	16	97%	464	16,7
Endurhæfingardeild (R2)	22,2	23	97%	666	28,6
Gigtar- og alm. lyflæknisdeild	14,9	12	124%	446	8,5
Hjartadeild E/G	32,2	32	101%	965	6,0
Krabbameinslækningadeild	14,1	14	101%	424	10,4
Líknardeild	8,4	9	94%	253	20,9
Líknardeild, 5 daga deild	0,0	0	0%	-	-
Lungnadeild (A6) ²⁾	19,9	20	100%	598	9,3
Meltingar- og nýrnadeild	19,1	19	101%	573	10,3
Smitsjúkdómadeild (A7)	16,9	21	81%	508	7,8
Taugalækningadeild	19,4	20	97%	581	9,4
Öldrunardeild H (Vífilsstöðum)	41,0	41	100%	1.251	64,3
Öldrunarlækningadeild A (K1)	20,0	20	100%	605	59,8
Öldrunarlækningadeild B (K2)	18,0	18	100%	548	30,2
Öldrunarlækningadeild C (L4)	14,0	14	100%	439	26,5
Öldrunarlækningadeild F (L3), 5 daga deild	11,0	11	100%	211	5,6
Lyflækningasvið samtals	315,8	319	99%	9.409	-

1) Fjöldi dvalardaga eftir legudeildum getur verið nokkuð frábrugðinn tölum um legudaga eftir þjónustuflokkum (sérgreinum) sviða m.a. vegna þess að nokkrar deildir eru með innliggjandi sjúklinga frá þjónustuflokki (sérgreini) sem tilheyri öðru sviði en legudeildin. Tölur um fjölda innskrifta, útskrifta og dvalardaga eftir deildum eru aðgengilegar stjórnendum í Gagnagátt LSH í skýrslunni „Legur og legudagar“ undir „dvalir“.

2) Svefnrannsóknir, næturmeðlingar á A-6 eru taldir í töflunni „Komur á dagdeildir og klínískar rannsóknardeildir“.



Komur á dagdeildir og klínískar rannsóknardeildir (komur innliggjandi sjúklinga meðtaldar)

	Júní 2014		Janúar - júní		
	Komur	Meðalfjöldi /virkan dag	2014	2013	Breyting milli ára
Dagdeild gigtar- og alm. lyflækninga (B7)	520	27	3.299	3.301	-0,1%
Nýrnalækningar (Skilun)	743	32	4.472	4.424	1,1%
Dagdeildarkomur á hjartagátt	88	5	750	728	3,0%
Hjarta- og æðapræðingarstofa	149	8	1.080	1.109	-2,6%
Svefnrannsóknir, næturmælingar á legud.	42	2	318	331	-3,9%
Speglanir Fossvogi	39	2	217	490	-55,7%
Speglanir Hringbraut	321	17	2.384	2.256	5,7%
Dagdeild endurhæfingar Grensás	339	18	2.213	2.218	-0,2%
Dagdeild öldrunar Landakoti	250	13	1.824	1.879	-2,9%
Dagdeild blóðlækninga (11C)	324	17	2.079	1.906	9,1%
Dagdeild krabbameinslækninga (11B)	588	31	3.939	4.138	-4,8%
Dagdeildarkomur, líknardeild	20	1	175	300	-41,7%
Lyflækningsvið samtals	3.423	173	22.750	23.080	-1,4%

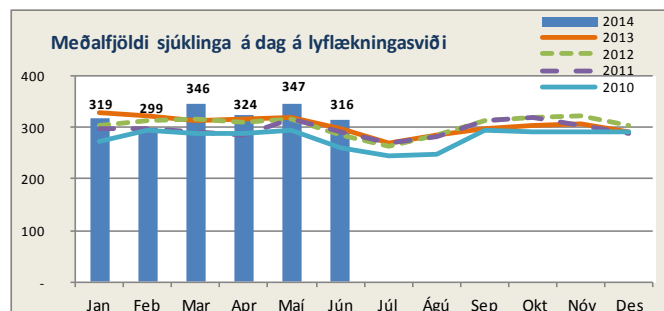
Komur á göngudeildir

(Gögn úr klínísku vöruhúsi)

	Júní 2014		Janúar - júní		
	Komur	Meðalfjöldi /virkan dag	2014	2013	Breyting milli ára
Húðsjúkdómar (A1)	625	33	5.233	5.926	-11,7%
Kynsjúkdómar (A1)	654	34	4.240	3.355	26,4%
Taugalækningar (A2)	292	15	2.408	2.430	-0,9%
Göngudeild lyflækninga Fv. (A3), þar af:	1.601	84	11.189	12.013	-6,9%
gigtarsjúkdómar (A3 og B7)	304	16	2.217	2.346	-5,5%
gd. lungnalækninga	274	14	1.724	1.994	-13,5%
gd. langvinnra lungnasjúkdóma	76	4	424	247	71,7%
almennar lyflækningar	3	0	26	86	-
ofnæmissjúkdómar	290	15	2.301	2.543	-9,5%
smitsjúkdómar	150	8	880	880	0,0%
svefnrannsóknir	504	27	3.617	3.917	-7,7%
Taugarannsóknir (C2)	170	9	957	686	39,5%
Hjartarannsókn (E1, 10E og 13F)	1.800	95	11.755	12.656	-7,1%
Innkirtlasjúkdómar (G3) (m. sykursýki)	496	26	3.442	4.477	-23,1%
Endurhæfingarlækningar (R1 og R3)	31	2	189	190	-0,5%
Hjartagátt (10D), þar af	304	16	1.968	2.052	-4,1%
gd. hjartabilunar	137	7	805	571	41,0%
gd. Hjartagátt	136	7	727	1.043	-30,3%
innskriftir	31	2	436	438	-0,5%
Meltingarsjúkdómar (10E)	140	7	970	1.039	-6,6%
Nýrnalækningar (10E), þar af	132	7	1.010	978	3,3%
vegna nýrnaigræðslu	21	1	134	103	30,1%
Geislæðlisfræði, undirbúningur	96	5	653	586	11,4%
Geislameðferð	1.012	53	5.900	5.670	4,1%
Blóðlækningar	135	7	911	941	-3,2%
Krabbameinslækningar	380	20	2.830	3.043	-7,0%
Líknardeild, göngudeildarkomur *	10	0,5	38	19	-
Öldrunarlækningar Landakoti	228	12	1.427	1.495	-4,5%
Lyflækningsvið samtals	8.106	427	55.120	57.556	-4,2%

Heimavítjanir

	Júní 2014		Janúar - júní		
	Vítjanir	Meðalfjöldi /dag	2014	2013	Breyting milli ára
Heimahlýning	313	16	2.275	2.213	2,8%
Vítjanir til langveikra lungnasjúklinga	87	5	470	284	65,5%
Vítjanir v. svefnrannsóknna	11	0,6	39	54	-27,8%
Vítjanir frá göngud. öldrunarlækninga	5	0,3	24	42	-
Lyflækningsvið samtals	416	22	2.808	2.593	8,3%



Skilunardeild

(Gögn frá starfseiningu)

	Fjöldi jan.-júní		Mism. milli ára	Breyting milli ára
	2014	2013		
Blóðskilun	4.186	4.143	43	1,0%
Kviðskilun	186	175	11	6,3%
Blóðvöskvaskipti	44	76	-32	-42,1%
Alls	4.416	4.394	22	0,5%

Rannsóknarstofa í taugalífeðlisfræði

	Fjöldi jan.		Mism. milli ára	Breyting milli ára
	2014	2013		
Heilarit / svefnheilarit	608	450	158	35,1%
Tauga- og vöðvarit / hrifr	272	197	75	38,1%
Ísetning / sírit	58	26	32	123,1%
Alls	938	673	265	39,4%

1) Hrifrit er samheiti yfir mælingar á sjón-, skyn- og heyrnarhrifum.

Aðgerðir í hjartaþræðingu og eftirlit

	Fjöldi	Janúar - júní		Breyting milli ára
	Júní 2014	2014	2013	
Hjartaþræðingar, þar af:	117	863	853	1,2%
kransæðavíkkarir	47	352	347	1,4%
Hlutfall vikkana af öllum þræðingum	40%	41%	41%	0,3%
Gangráðsigræðslur og -skiptingar	23	136	170	-20,0%
Gangráðs- og bjargráðaeftirlit	384	2.093	2.165	-3,3%
Brennsluáðgerðir (Ablationir)	4	49	43	14,0%
Bjargráðsigræðslur	1	22	32	-31,3%

Speglunarrannsóknir

	Fjöldi	Janúar - júní		Breyting milli ára
	Júní 2014	2014	2013	
Magaspeglun	137	1.013	1.152	-12,1%
Ristilspeglun löng	83	545	602	-9,5%
Ristilspeglun stutt	23	197	209	-5,7%
Gallvegsspeglun	18	154	170	-9,4%
Berkjuspeglun	39	192	270	-28,9%
Ómun í speglun (EUS)	2	62	49	26,5%
Annað	60	118	295	-60,0%
Alls	362	2.281	2.747	-17,0%

Sjúkrþjálfun ¹⁾

(Gögn úr klínísku vörðhúsi)

	Fjöldi jan.-júní		Mism. milli ára	Breyting milli ára
	2014	2013		
Fossvogur (B1)	22.816	22.148	668	3,0%
Grensás (R1)	10.711	11.152	-441	-4,0%
Hringbraut (14D)	12.539	14.533	-1.994	-13,7%
Kleppur	728	609	119	19,5%
Landakot (K3)	8.908	8.812	96	1,1%
Alls	55.702	57.254	-1.552	-2,7%

1) Ambulant komur og þjálfun innliggjandi.

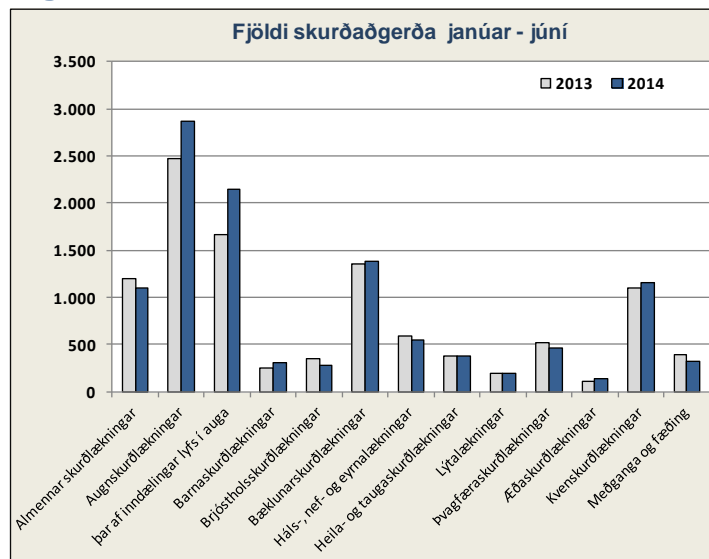
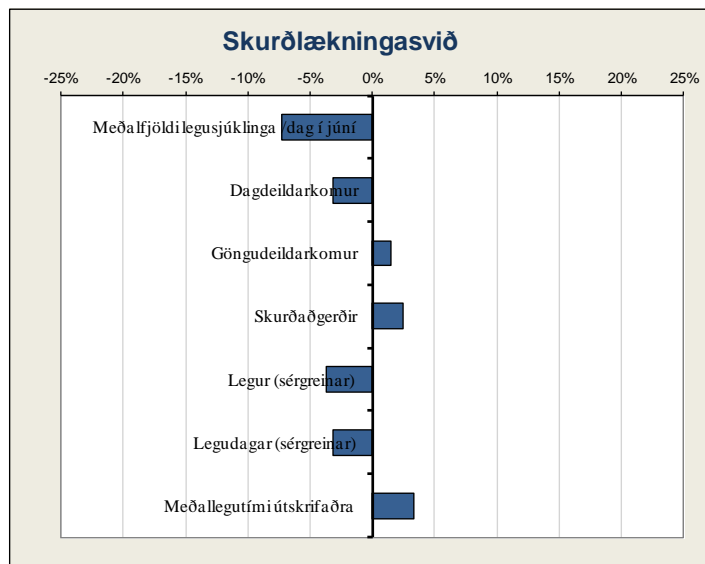
Iðjuþjálfun ¹⁾

(Gögn úr klínísku vörðhúsi)

	Fjöldi jan.-júní		Mism. milli ára	Breyting milli ára
	2014	2013		
BUGL	816	1.140	-324	-28,4%
Fossvogur (B1)	2.274	2.477	-203	-8,2%
Grensás (R1)	4.222	4.095	127	3,1%
Hringbraut (14D)	503	440	63	14,3%
Hringbraut (31C)	2.422	2.032	390	19,2%
Kleppur	1.686	2.203	-517	-23,5%
Landakot (K3)	2.986	3.094	-108	-3,5%
Alls	14.909	15.481	-572	-3,7%

1) Ambulant komur og þjálfun innliggjandi.

Skurðlækningasvið



Legur eftir sérgreinum

(Gögn úr klínísku vörðhúsi)

	Júní 2014		Janúar - júní								
	Legudagar	Meðalfjöldi sjúkl./dag	Legudagar			Legur			Meðallegutími		
			2014	2013	Breyting milli ára	2014	2013	Breyting milli ára	2014	2013	Breyting milli ára
Almennar skurðlækningar	784	26,1	5.614	5.499	2,1%	1.145	1.119	2,3%	4,9	4,8	2,1%
Augnlækningar	24	0,8	118	193	-38,9%	73	90	-18,9%	1,7	2,1	-19,0%
Bæklunarskurðlækningar	671	22,4	5.100	5.621	-9,3%	949	956	-0,7%	5,4	6,0	-10,0%
Háls-, nef- og eyrnalækningar	104	3,5	619	706	-12,3%	254	290	-12,4%	2,6	2,5	4,0%
Heila- og taugaskurðlækningar	190	6,3	1.178	1.275	-7,6%	253	256	-1,2%	4,6	4,8	-4,2%
Hjarta- og lungnaskurðlækningar	395	13,2	2.367	2.740	-13,6%	236	299	-21,1%	9,8	9,2	6,5%
Lýtalækningar	62	2,1	884	756	16,9%	115	120	-4,2%	9,1	6,2	46,8%
Þvagfæraskurðlækningar	225	7,5	1.131	1.165	-2,9%	354	383	-7,6%	3,1	3,1	0,0%
Æðaskurðlækningar	162	5,4	1.126	767	46,8%	132	134	-1,5%	8,5	6,3	34,9%
Skurðlækningasvið samtals¹⁾	2.617	87,2	18.137	18.722	-3,1%	3.511	3.647	-3,7%	5,2	5,0	3,4%

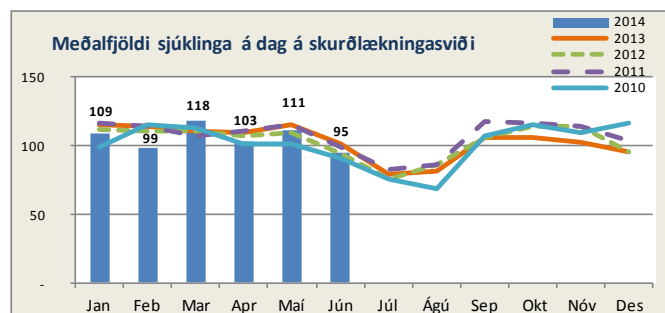
1) Hér er fyrir bæði árin birtur raun meðallegutími þeirra sjúklinga sem hafa útskrifast frá áramótum, talið frá innskriftardegi til útskriftardags, en með tilkomu vörðhúss gagna eru þessi gögn nú aðgengileg. Hér eru samtölur fyrir meðallegutíma sviðanna birtar án útlaga (m.v. 6 mán.), en meðallegutími einstakra sérgreina birtur með útlögum. Bandstrik merkir að ekki var um neina útskrift að ræða á tímabilinu og því ekki birt tala.

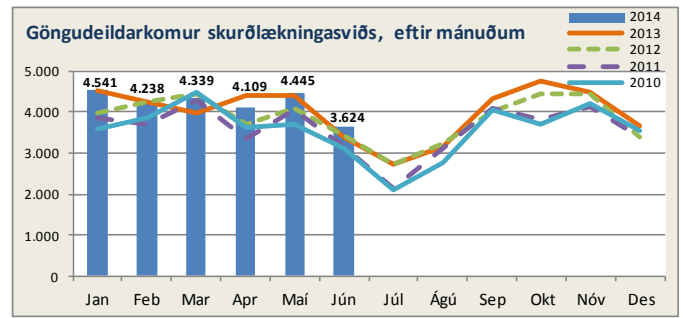
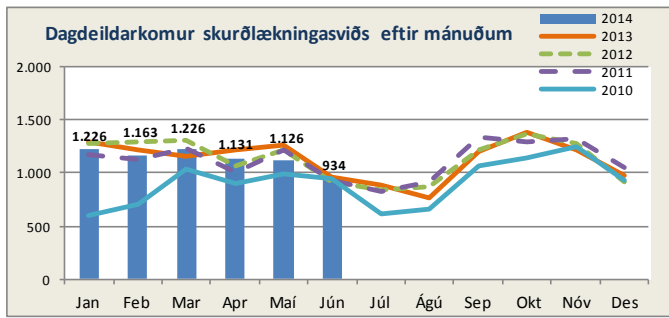
Dvalir e. legudeildum¹⁾

	Júní 2014				
	Meðalfjöldi sjúkl./sólarhring	Meðalfjöldi opinna rúma/mán.	Rúmanýting	Dvalardagar (yfir nótt)	Meðal-dvalartími útskrifaðra sjúklinga í mán.
Bæklunarskurðeild (B5)	16,5	17	97%	495	5,0
Gjörgæsludeild Fossvogi	5,0	7	71%	150	2,8
Gjörgæsludeild Hringbraut	5,7	7	82%	172	3,2
Heila-, tauga- og bæklunarskurðeild (B6)	16,3	17	96%	489	5,7
Hjarta-, lungna- og augnskurðeild (12E)	16,7	16	104%	500	4,2
HNE-, lýta- og æðaskurðeild (A4)	6,8	7	97%	203	6,5
Skurðlækningadeild (12G)	10,1	10	101%	303	6,3
Skurðlækninga- og þvagfæraskurðeild (13G)	17,5	18	97%	525	5,3
Skurðlækningasvið²⁾ samtals	94,6	99	99%	2.837	-

1) Fjöldi dvalardaga eftir legudeildum getur verið nokkuð frábrugðinn tölum um legudaga eftir þjónustuflokkum (sérgreinum) sviða m.a. vegna þess að nokkrar deildir eru með innliggjandi sjúklinga frá þjónustuflokk (sérgrein) sem tilheyrir öðru sviði en legudeildin. Tölur um fjölda innskrifta, útskrifta og dvalardaga eftir deildum eru aðgengilegar stjórnendum í Gagnagátt LSH í skýrslunni „Legur og legudagar“ undir „dvalir“.

2) Rúmanýting alls er reiknuð án gjörgæsludeilda.





Komur á dagdeildir og klínískar rannsóknardeildir (komur innliggjandi sjúklinga meðtaldar)

	Júní 2014		Janúar - júní		
	Komur	Meðalfjöldi /virkan dag	2014	2013	Breyting milli ára
Dagdeild augnlækninga	396	21	2.593	2.237	15,9%
Dagdeild skurðlækninga F, þar af:	282	15	2.268	2.335	-2,9%
bæklunarlækningar	124	7	963	955	0,8%
háls-, nef- og eyrnalækningar	82	4	655	699	-6,3%
heila- og taugalækningar	45	2	312	330	-5,5%
lýtalækningar	13	1	154	155	-0,6%
æðaskurðlækningar	18	1	184	196	-6,1%
Dagdeild skurðlækninga H, þar af:	256	13	1.999	2.513	-20,5%
undirbúningur fyrir aðgerð o.fl.	72	4	634	653	-2,9%
almennar skurðlækningar	93	5	676	685	-1,3%
þvagfæraskurðlækningar	43	2	322	342	-5,8%
meltingarlækningar	4	0	93	416	-77,6%
lyflækningar krabbameina	8	0	45	81	-44,4%
augnlækningar	17	1	117	180	-35,0%
nýrnalækningar	2	0,1	18	75	-76,0%
aðrar sérgreinar	17	1	94	81	16,0%
Skurðlækningasvið samtals	934	49	6.860	7.085	-3,2%

Komur á göngudeildir

(Gögn úr klínísku vörubúsi)

	Júní 2014		Janúar - júní		
	Komur	Meðalfjöldi /virkan dag	2014	2013	Breyting milli ára
Augnlækningar	526	28	4.041	3.758	7,5%
Göngudeild skurðlækninga F (B3) alls, þar af:	1.169	62	8.333	8.852	-5,9%
æðaskurðlækningar	18	1	135	111	21,6%
háls-, nef- og eyrnalækningar	671	35	4.741	5.441	-12,9%
heila- og taugaskurðlækningar	99	5	849	954	-11,0%
hjúkrunarmóttaka	202	11	687	324	112,0%
innskriftamiðstöð	85	4	1.010	940	7,4%
lýtalækningar	94	5	911	1.082	-15,8%
Bæklunarlækningar (G3)	651	34	4.541	4.727	-3,9%
Göngudeild skurðlækninga H (10E) alls, þar af:	722	38	4.618	3.924	17,7%
hjarta- og lungnaskurðlækningar	30	2	181	273	-33,7%
hjúkrunarmóttaka	340	18	1.813	971	86,7%
innskriftamiðstöð	128	7	1.179	956	23,3%
almennar skurðlækningar	196	10	1.276	1.487	-14,2%
deildarlækna	26	1	152	202	-24,8%
verkjamiðstöð	2	0,1	17	35	-51,4%
GD skurðlækninga 12G	9	0,5	64	-	-
Þvagfæraskurðlækningar (11A)	516	27	3.423	3.412	0,3%
Næringarstofa	31	0	213	182	17,0%
Skurðlækningasvið samtals	3.624	189	25.233	24.855	1,5%

Blóðbanki – Reykjavík og Akureyri

(Gögn frá starfseiningu)

	Samtals jan.-júní		Breyting milli ára
	2014	2013	
Blóðgjafar			
Heildarsöfnun heilblóðsgjafa	5.709	5.954	-4,1%
Heildarsöfnun nýrra blóðgjafa	1.058	1.167	-9,3%
Ferðir Blóðbankabils	62	54	14,8%
Blóðhlutar			
Heildarframleiðsla rauðkornaþykkis	5.730	6.028	-4,9%
Heildarframleiðsla blóðflögupykkis	1.093	1.125	-2,8%
Heildarframleiðsla plasma	1.462	2.683	-45,5%
Samtals	8.285	9.836	-15,8%
Þjónusta og rannsóknir			
ABO RhD flokkun	5.151	5.020	2,6%
Samræmingarpróf	5.357	5.037	6,4%
Rauðkornaþykkni fráteknið fyrir sjúkling	8.400	8.522	-1,4%
Selt rauðkornaþykkni	5.893	6.024	-2,2%
Selt plasma	1.394	2.897	-51,9%
Seldar blóðflögur	999	1.042	-4,1%
Samtals	27.194	28.542	-4,7%

Skurðaðgerðir, eftir aðgerðarflokkun

	Júní	Allar aðgerðir í jan.- júní			þar af bráðaáðgerðir					þar af dagdeildaraðgerðir				
		2014	2013	Breyting milli ára	2014	2013	Breyting milli ára	2014	2013	2014	2013	Breyting milli ára	2014	2013
Almennar skurðlækningar	140	1.104	1.194	-7,5%	324	376	-13,8%	29,3%	31,5%	357	402	-11,2%	32,3%	33,7%
Augnlækningar	430	2.862	2.468	16,0%	47	33	42,4%	1,6%	1,3%	2.800	2.403	16,5%	97,8%	97,4%
þar af lyfjainndælingar (án aðg.)	357	2.142	1.667	28,5%	-	-	-	-	-	2.142	1.667	28,5%	100,0%	100,0%
Barnaskurðlækningar	50	305	255	19,6%	115	105	9,5%	37,7%	41,2%	160	128	25,0%	52,5%	50,2%
Brjóstholsskurðlækningar	44	283	351	-19,4%	103	130	-20,8%	36,4%	37,0%	21	14	50,0%	7,4%	4,0%
Bæklunarskurðlækningar	198	1.387	1.354	2,4%	621	624	-0,5%	44,8%	46,1%	553	533	3,8%	39,9%	39,4%
Háls-, nef- og eyrnalækningar	61	544	590	-7,8%	81	109	-25,7%	14,9%	18,5%	371	366	1,4%	68,2%	62,0%
Heila- og taugaskurðlækningar	56	378	385	-1,8%	101	85	18,8%	26,7%	22,1%	160	176	-9,1%	42,3%	45,7%
Lýtalækningar	22	194	196	-1,0%	23	20	15,0%	11,9%	10,2%	78	59	32,2%	40,2%	30,1%
Þvagfæraskurðlækningar	56	470	514	-8,6%	71	77	-7,8%	15,1%	15,0%	265	279	-5,0%	56,4%	54,3%
Æðaskurðlækningar	16	132	111	18,9%	36	30	20,0%	27,3%	27,0%	38	32	18,8%	28,8%	28,8%
Kvenskurðlækningar	155	1.158	1.099	5,4%	265	254	4,3%	22,9%	23,1%	794	773	2,7%	68,6%	70,3%
Meðganga og fæðing	45	317	395	-19,7%	222	274	-19,0%	70,0%	69,4%	6	5	-	1,9%	1,3%
Samtals¹⁾	1.273	9.134	8.912	2,5%	2.009	2.117	-5,1%	22,0%	23,8%	5.603	5.170	8,4%	61,3%	58,0%

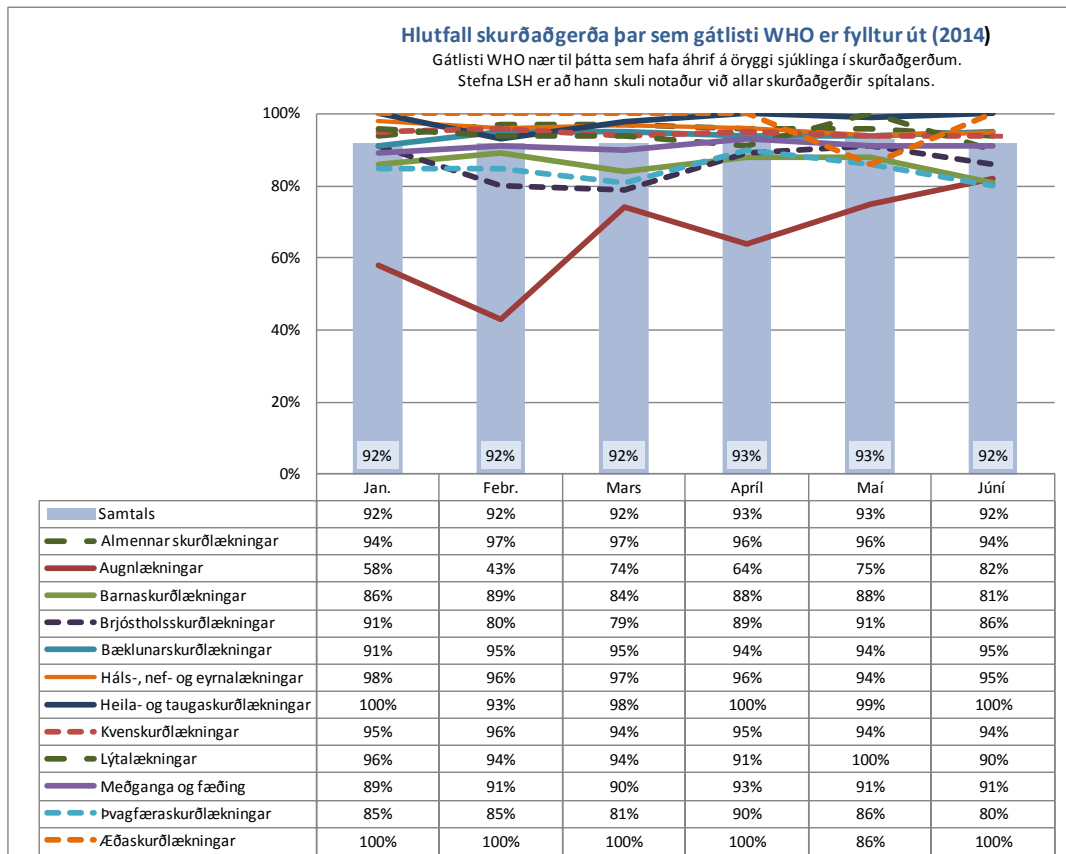
1) Inndælingar lyfs í auga á dagskurðeild augnlækninga eru nú taldar með í heildarfjölda aðgerða, en voru áður taldar sér.

Nýting skurðsérgreina á úthlutuðum dagvinnutíma¹⁾

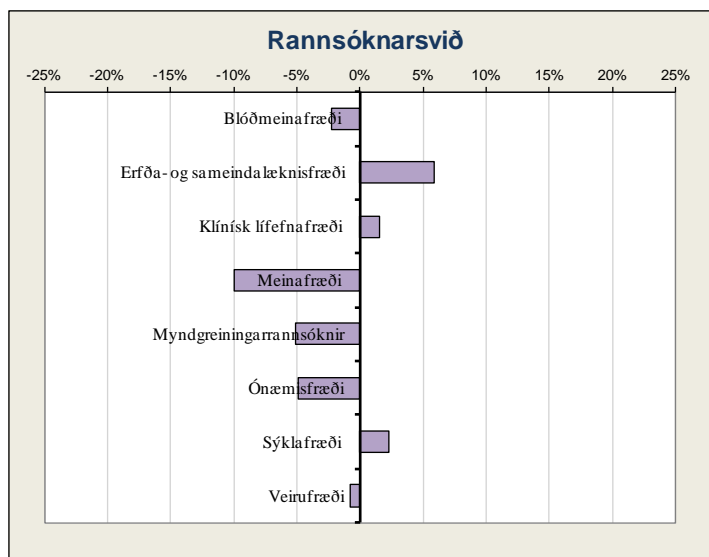
	Júní 2014			
	Fossvogur	Hringbraut	Ériksgrata	Kvinnadeild
Bæklunarskurðlækningar	56,9%			
Háls-, nef- og eyrnalækningar	57,1%			
Heila- og taugaskurðlækningar	49,9%			
Lýtalækningar	41,9%			
Æðaskurðlækningar	85,0%			
Almennar skurðlækningar		57,9%		
Augnlækningar		45,4%		
Barnaskurðlækningar		82,0%		
Brjóstholsskurðlækningar		66,9%		
Þvagfæraskurðlækningar		54,0%		
Augnlækningar			31,6%	
Almennar skurðlækningar				56,5%
Kvenskurðlækningar				52,9%
Meðganga og fæðing				53,7%
Meðalnýting sérgreina	58,2%	61,2%	31,6%	54,4%

1) Míðað er við samtals nýttan stofutíma ásamt millitíma til þrifa og undirbúnings fyrir næstu aðgerð. Nýting yfir 100% þýðir að sérgreinin nýtir meira en úthlutaðan tíma sinn.

ATH! Samarlökanir skurðstofa í júní-ágúst valda lækkuðum nýtingartölum þá mánuði þar sem ekki er gert ráð fyrir samdrættinum í forsendum útreiknings.



Rannsóknarsvið



Rannsóknarsvið ¹⁾

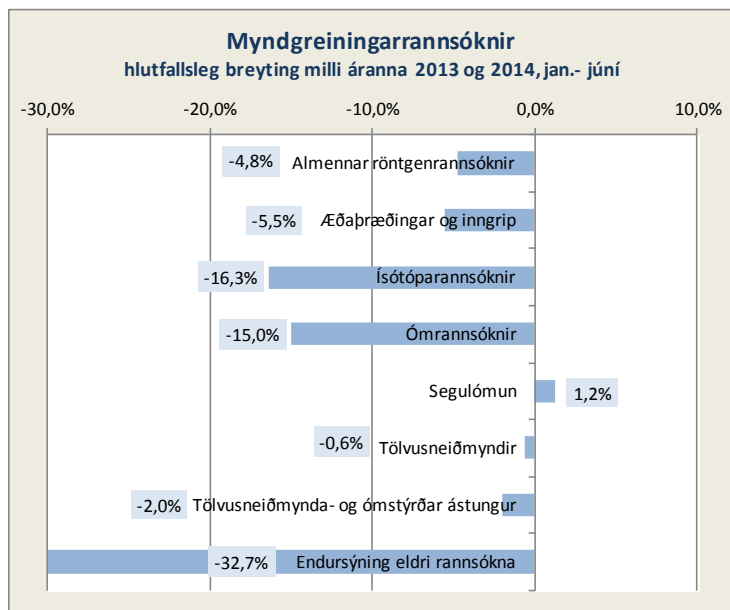
	Fjöldi rannsókna		Breyting milli ára	
	2014	2013		
Blóðmeinafræði	Samtals	162.052	165.757	-2,2%
Erfða- og sameindalæknisfræði				
	DNA-rannsóknir	797	673	18,4%
	Erfðaráðgjöf	597	469	27,3%
	Litningarannsóknir	403	314	28,3%
	Lífefnaerfðafræði	75	68	10,3%
	Nýburaskimun	2.105	2.140	-1,6%
	Fósturskimun	1.746	1.742	0,2%
	Samtals	5.723	5.406	5,9%
Klínísk lífefnafræði	Samtals	607.825	598.570	1,5%
Meinafræði				
	Fjöldi vefjasýna	6.278	6.622	-5,2%
	Almennar vefjasneiðar	28.644	32.213	-11,1%
	Ýmsar sérilitanir (IP/IF/HK ofl.)	8.445	9.341	-9,6%
	Flæðigreiningar	3	11	-72,7%
	Sjúkrahússkrufningar	20	26	-23,1%
	Réttarkrufningar	87	63	38,1%
	Samtals	43.477	48.276	-9,9%
Myndgreining				
	Almennar röntgenrannsóknir	33.506	35.187	-4,8%
	Æðapræðingar og inngrip	511	541	-5,5%
	Ísótóparannsóknir	681	814	-16,3%
	Ómrannsóknir	4.228	4.976	-15,0%
	Segulómun	4.574	4.518	1,2%
	Tölvusneiðmyndir	14.269	14.354	-0,6%
	Tölvusneiðmynda- og ómstýrðar ástungur	446	455	-2,0%
	Endursýning eldri rannsókna	1.192	1.772	-32,7%
	Samtals	59.407	62.617	-5,1%
Ónæmisfræði				
	Sjálfsöfnæmissjúkdómar - Skimun	4.612	5.290	-12,8%
	Sjálfsöfnæmissjúkdómar - Sértaeki	4.484	4.632	-3,2%
	Magnakerfismælingar	2.007	1.688	18,9%
	Vessabundið ónæmissvar	5.739	6.401	-10,3%
	Frumubundið ónæmissvar	397	351	13,1%
	Ofnæmispróf - Skimun	1.927	2.072	-7,0%
	Ofnæmispróf - Sértaeki	4.712	4.772	-1,3%
	Annað	239	146	-
	Samtals	24.117	25.352	-4,9%
Sýklafræði				
	Þvagræktanir	12.991	13.150	-1,2%
	Blóðræktanir	4.208	4.404	-4,5%
	Aðrar ræktanir	14.558	13.000	12,0%
	Fjöldi næmisprófa	8.575	8.686	-1,3%
	Klamydiu og lekanda PCR	16.820	16.068	4,7%
	Blóðvatnspróf	5.369	5.265	2,0%
	Sérrannsóknir	1.876	2.395	-21,7%
	Samtals	64.397	62.968	2,3%
Veirufræði				
	Innsend sýni	-	-	-
	Alm.blóðvatnspróf	5.603	6.049	-7,4%
	Ræktanir	3.089	3.554	-13,1%
	Kjarnasýrumögnun (PCR)	11.770	11.347	3,7%
	Áhætturannsóknir	14.118	13.903	1,5%
	Samtals	34.580	34.853	-0,8%
	Alls	1.001.578	1.003.799	-0,2%

1) Þetta eru allar rannsóknir framkvæmdar á LSH, fyrir sjúklinga LSH og aðra landsmenn auk utanaðkomandi sjúklinga.

Komur á göngudeildir

(Gögn úr klínísku vöruhúsi)

	Júní 2014		Janúar - júní		
	Komur	Meðalfjöldi /virkan dag	2014	2013	Breyting milli ára
Erfða- og sameindalæknisfræði	32	2	357	386	-
Rannsóknarsvið samtals	32	2	357	386	-



DRG yfirlit

Algengustu DRG flokkar ¹⁾ á legudeildum LSH janúar-maí 2014

(Gögn úr klínísku vörðhúsi)

Nr.	DRG heiti	Fjöldi lega	Meðal-aldur	Meðalfjöldi legudaga	Verð skv. verðskrá
Vefrænir flokkar					
373	Fæðing um leggöng án aukakvilla	717	30	1,5	287.417
372	Fæðing um leggöng með aukakvillum	339	30	2,5	482.526
373O	Fæðing um leggöng, stutt meðferð	207	31	1,0	130.734
183	Vélindisbólga, raskanir í maga og görnum og ýmsar meltingarraskanir án aukakvilla, 18 ára og eldri	203	56	4,8	391.789
209E	Meiriháttar liðskiptaðgerð á mjöðm, fyrsta aðgerð, án aukakvilla	172	72	7,3	992.736
127	Hjartabilun og lost	150	81	11,5	725.401
012	Hrönnunarraskanir í taugakerfi	142	79	26,8	1.051.658
167	Botnlangaskurður án margslunginnar megingreiningar eða aukakvilla	142	27	1,9	503.847
466	Framhaldsmeðferð án sögu um illkynja sjúkdóm sem fylgigreiningu	141	40	1,4	419.473
088	Langvinnur teppulungnasjúkdómur	140	74	9,9	707.468
371	Keisaraskurður án aukakvilla	136	31	2,6	631.110
494	Gallblöðrunám um kviðarholsspeglun með könnun gallrásar, án aukakvilla	133	51	3,7	597.394
209G	Meiriháttar liðskiptaðgerð á hné/ökla, fyrsta aðgerð	131	68	3,0	944.145
082	Æxli í öndunarfærum	127	68	8,0	683.420
359	Aðgerðir á legi og viðhengjum legs, vegna sjúkdóms sem ekki er illkynja, án aukakvilla	121	47	1,7	748.209
370	Keisaraskurður með aukakvillum	121	32	4,4	862.911
089	Einföld lungna- og brjósthimnubólga með aukakvillum, 18 ára og eldri	118	75	10,2	785.479
219	Aðgerðir á neðri útlím og á upphandlegg, nema mjöðm, fótur, lærleggur, án aukakvilla, 18 ára og eldri	115	53	3,6	656.563
211N	Aðgerðir á mjöðm og lærlegg, nema meiriháttar aðgerðir á liðum, án aukakvilla, 18 ára og eldri	94	79	7,7	1.192.308
467	Aðrir þættir sem áhrif hafa á heilbrigðisástand	91	37	5,8	355.263
Geðrænir flokkar og fíknimeðferð					
436B	Áfengis- og/eða vímuefnamisnotkun, án aukakvilla	166	40	6,2	578.304
432M	Endurhæfing innliggjandi sjúklinga á geðsviði (30-90 d)	108	38	46,8	4.470.743
426C	Aðrar raskanir á hugarástandi, yngri en 60 ára	85	32	8,7	742.259
426A	Geðhvörf, yngri en 60 ára	73	39	9,8	942.740
428N	Persónuleikaraskanir	66	32	4,7	474.345
436C	Geðrof vegna misnotkunar áfengis og/eða vímuefna	58	35	8,3	706.890
427A	Kviðaraskanir	57	38	7,3	774.653
436A	Áfengis- og/eða vímuefnamisnotkun, með aukakvillum	54	42	7,7	742.424
430D	Langvarandi geðrof án geðklöfæinkenna	41	41	9,4	890.347
430B	Geðklöfi, 30-59 ára	40	45	8,9	914.726

¹⁾ DRG flokkunarkerfið er staðlað framleiðslumælkerfi, sem byggist á flokkun sjúklinga, eftir sjúkdómsgreiningum og veittri meðferð. Kerfið er notað víða um heim sem upplýsinga- og/eða fjármögnunarkerfi í sjúkrahúspjónustu. Flokkar kerfisins eru alls 853, en fyrir utan 568 hefðbundna DRG flokka eru 285 flokkar fyrir stuttar legur á sjúkradæli og komur á dag- og göngudeildir. Kallast þeir flokkar DRG-O, en O stendur fyrir „outpatient“. Flokkarnir eru klínískt og kostnaðarlega einsleitir greiðsluflokkar.

Algengustu DRG-O ¹⁾ flokkar á dag-, göngu- og bráðadeildum LSH janúar-maí 2014

(Gögn úr klínísku vörðhúsi)

Nr.	DRG-O heiti	Fjöldi lega	Meðal-aldur	Meðallengd legu klst.	Verð skv. verðskrá
919O	Geðsjúkdómur sem megingreining, án verulegra aðgerða, stutt meðferð	24.399	35	2,0	19.668
923O	Þættir sem hafa áhrif á heilbrigðisástand og önnur tengsl við heilbrigðisþjónustu, stutt meðferð	21.179	45	1,6	25.370
908O	Sjúkdómar og raskanir í vöðva- og beinakerfi, stutt meðferð	15.068	42	2,6	26.031
909O	Sjúkdómar eða raskanir á húð eða húðvef, án fylgikvilla, stutt meðferð	9.671	38	1,8	21.321
914O	Þungun, fæðing og sængurlega, án verulegra aðgerða, stutt meðferð	9.313	30	0,9	13.387
903O	Sjúkdómar eða raskanir í eyra, nefi, munn og hálsi, stutt meðferð	8.346	45	1,6	24.213
906O	Sjúkdómar og raskanir í meltingarfærum, stutt meðferð	8.079	43	3,9	40.989
901O	Sjúkdómar í taugakerfi, án viðtækra aðgerða, stutt meðferð	7.868	46	2,9	31.651
905O	Sjúkdómar eða raskanir í blóðrásakerfikerfi, án viðtækra aðgerða, stutt meðferð	7.411	61	3,6	43.881
904O	Sjúkdómar eða raskanir í öndunarfærakerfi, stutt meðferð	5.975	55	3,2	35.121
930O	Vandi í brjóstskirtlum, án viðtækra aðgerða, stutt meðferð	4.241	60	1,3	27.271
317O	Innlögn vegna blóðskilunar með gervinýra, stutt meðferð	4.159	65	4,6	47.517
910O	Innkirtla-, næringar- og efnaskiptaraskanir, stutt meðferð	3.856	46	1,7	27.519
911O	Sjúkdómar eða raskanir á nýrum og þvagsvegi, stutt meðferð	3.848	52	3,2	42.641
902O	Sjúkdómur eða raskanir í auga, án viðtækra aðgerða, stutt meðferð	3.233	55	1,5	18.676
912O	Sjúkdómar og raskanir í getnaðarfærum karla, stutt meðferð	3.188	60	1,2	22.643
998O	Hópmeðferð	2.369	65	0,8	11.900
913O	Sjúkdómar og raskanir í getnaðarfærum kvenna, stutt meðferð	2.365	45	1,3	21.899
808Y	Bæklunarbúðir, stutt meðferð	2.310	32	2,4	23.717
907O	Sjúkdómur eða raskanir í lifur og gallkerfi, stutt meðferð	2.207	54	2,9	39.419

¹⁾ DRG flokkunarkerfið er staðlað framleiðslumælkerfi, sem byggist á flokkun sjúklinga, eftir sjúkdómsgreiningum og veittri meðferð. Kerfið er notað víða um heim sem upplýsinga- og/eða fjármögnunarkerfi í sjúkrahúspjónustu. Flokkar kerfisins eru alls 853, en fyrir utan 568 hefðbundna DRG flokka eru 285 flokkar fyrir stuttar legur á sjúkradæli og komur á dag- og göngudeildir. Kallast þeir flokkar DRG-O, en O stendur fyrir „outpatient“. Flokkarnir eru klínískt og kostnaðarlega einsleitir greiðsluflokkar.

Biðlistar

Fjöldi á biðlistum (legur) ¹⁾

	Þeir sem hafa beið lengur en 3 mán.					Hlutfall sjúklinga sem beið hafa > 3 mán.		Heildarfjöldi á bið- og vinnulistum							
	2014	2013	Breyting	Kynjaskipting		2014	2013	2014	2013	Breyting	Kynjaskipting		2014		2013
	15. júlí	15. júlí	milli ára	Karlar	Konur	15. júlí	15. júlí	15. júlí	15. júlí	milli ára	Karlar	Konur	April	Jan.	Okt.
Hjartadeild	401	303	32%	218	183	63%	58%	641	521	23%	370	271	510	520	535
Taugadeild	7	10	-	4	3	64%	67%	11	15	-27%	5	6	15	14	7
Öldrunarlækningadeildir	7	2	-	3	4	11%	0%	65	920	-93%	29	36	80	120	97
Almennar skurðlækningar	240	202	19%	95	145	62%	73%	389	277	40%	153	236	303	336	336
Augnlækningar	943	718	31%	377	566	74%	73%	1.276	982	30%	517	759	1.084	1.047	1.047
Brjóstholsskurðlækningar	94	73	29%	77	17	73%	84%	128	87	47%	95	33	96	100	100
Bæklunarlækningar	692	778	-11%	318	374	80%	95%	860	816	5%	396	464	782	807	807
Háls-, nef- og eyrnalækningar	122	199	-39%	59	63	65%	87%	189	230	-18%	92	97	181	228	228
Heila- og taugaskurðlækningar	23	10	-	16	7	43%	40%	54	25	116%	33	21	30	40	40
Lýtalækningar	102	161	-37%	29	73	74%	96%	138	167	-17%	32	106	120	126	126
Þvagfæraskurðlækningar	68	89	-24%	59	9	43%	64%	158	139	14%	132	26	129	150	150
Æðaskurðlækningar	8	6	-	6	2	53%	55%	15	11	36%	10	5	10	16	16
Kjálkaskurðlækningar	6	18	-67%	4	2	100%	100%	6	18	-67%	4	2	13	24	24
Kvenskurðlækningar	444	492	-10%	1	443	78%	91%	570	542	5%	1	569	-	-	-
Alls	3.157	3.061	3%	1.266	1.891	70%	64%	4.500	4.750	-5%	1.869	2.631	2.748	2.874	2.874

¹⁾ Frá júní 2014 er hætt að birta biðlistatölur fyrir innlagir á geðdeildir þ.e. þar hefur tekist að anna nær öllum innan 3 mánaða tímarammans.

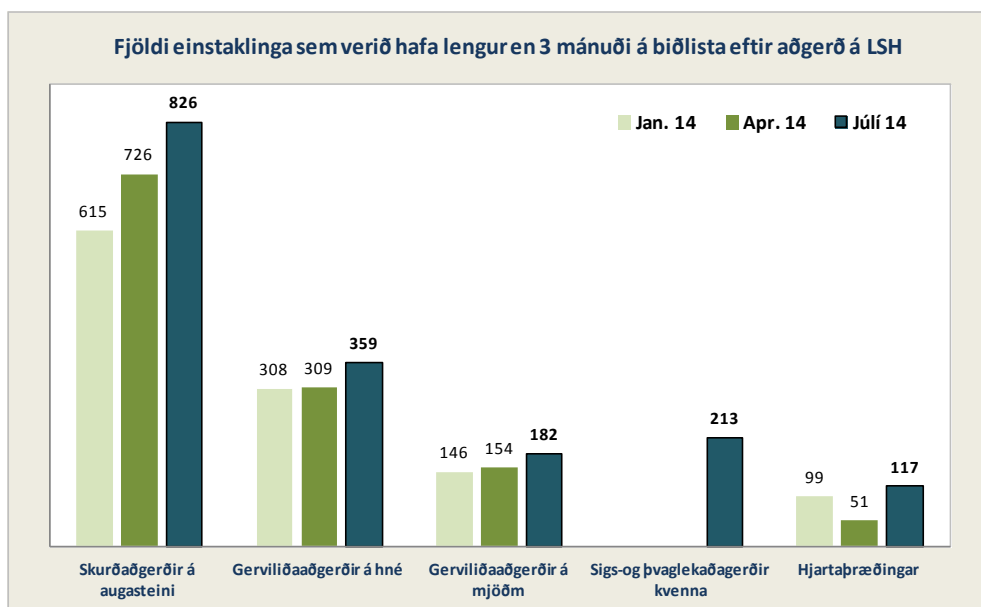
Fjöldi á bið- og vinnulistum

að meðtöldum þeim sjúklingum sem eiga bókaðan tíma í aðgerð eftir 15. júlí 2014

	Á biðlista í yfir 3 mánuði					Heildar bið- og vinnulisti			Meðalfjöldi aðgerða á mán. jan. - júní		Raunmeðalbíðtími ¹⁾
	2014			2014		2014			2014		2014
	Júlí 14	Karlar	Konur	Apr. 14	Jan. 14	Júlí	Apríl	Jan.	2014	2013	2014
Skurðaðgerðir á augasteini	826	325	501	726	615	1.093	949	909	73	91	7,8
Gerviliðaaðgerðir á hné	359	156	203	309	308	421	380	393	26	23	10,5
Gerviliðaaðgerðir á mjöðm	182	86	96	154	146	224	210	208	30	37	4,5
Sigs- og þvaglekaðgerðir kvenna ²⁾	213	0	213	-	-	290	-	-	20	-	8,1
Hjartapræðingar	117	84	33	51	99	261	183	202	144	142	-

¹⁾ Raunmeðalbíðtími þeirra sem fóru í aðgerð á tímabiliinu, í mánuðum

²⁾ Birt í fyrsta sinn í júní 2014. Ekki eru til samanburðarhæf gögn aftur í tímann.



Bið sjúklinga eftir úrræðum

Fjöldi sjúklinga á LSH sem biður eftir vistunar- eða búsetuúrræði utan LSH

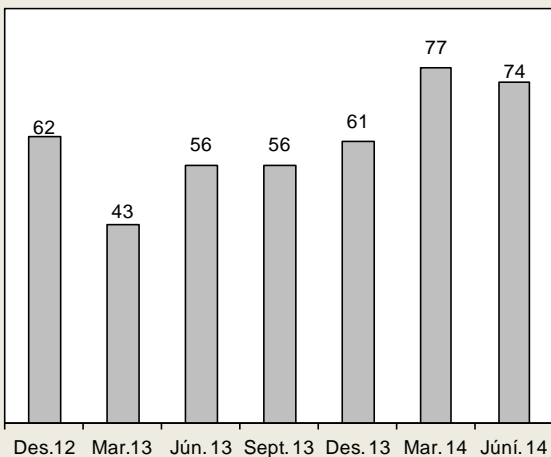
	30. júní 2014			Kynjaskipting, allir		Fjöldi af stór-Reykjavíkursvæðinu	Áætlaðir legudagar/ár ¹⁾
	Fjöldi alls	Bið í 3 - 6 mán.	Bið lengur en 6 mán.	Karlar	Konur		
Lyflækningasvið, bráðadeildir	4	0	0	0	4	4	1.460
Lyflækningasvið, öldrunardeildir	15	1	0	8	7	15	5.475
Endurhæfingardeild - bið e. vistunarúrræði	2	0	0	0	2	2	730
Skurðlækningasvið	0	0	0	0	0	0	0
Vífilsstaðir, hjúkrunardeild	40	9	0	22	18	40	14.600
Samtals	61	10	0	30	31	61	22.265
Geðsvið - < 67 ára og með gilt vistunarmat	0	0	0	0	0	0	0
Geðsvið - bið e. búsetuúrræði	13	1	12	11	2	12	4.745
Samtals	13	1	12	11	2	12	4.745
Alls	74	11	12	41	33	73	27.010

¹⁾ Áætlaður fjöldi legudaga á ársgrunni m.v. núverandi fjölda sjúklinga á bið eftir varanlegri vistun.

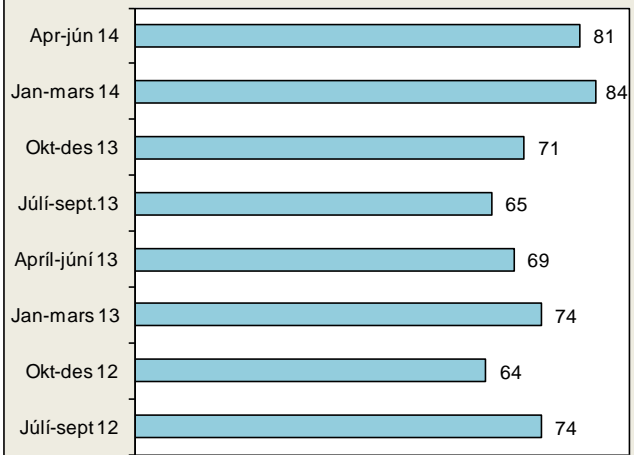
Fjöldi sjúklinga á LSH sem biður eftir plássi á Landakoti

	30. júní 2014		
	Fjöldi alls	Bið í 6 vikur - 6 mán.	Bið lengur en 6 mán.
Geðsvið	0	0	0
Lyflækningasvið	11	3	0
Skurðlækningasvið	3	0	0
Alls	14	3	0

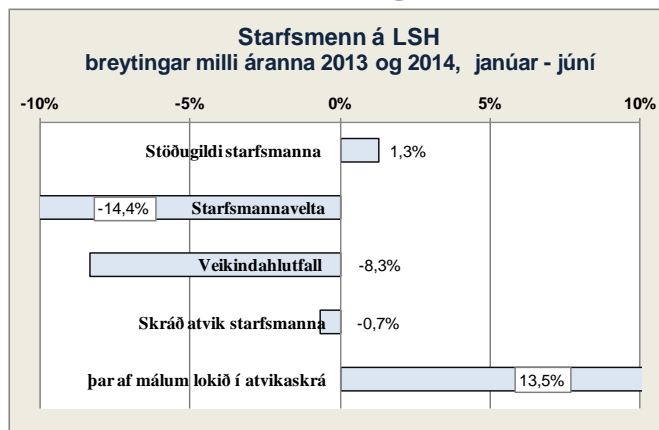
Fjöldi sjúklinga sem biður á LSH eftir vistunarúrræði utan spítalans



Fjöldi sjúklinga sem fékk pláss á hjúkrunarheimili og útskrifaðist af LSH



Mannauður og laun



Starfsmenn

	Jan.-jún. 2014	Jan.-jún. 2013	Breyting milli ára	Hlutfallsleg breyting
Stöðugildi starfsmanna ¹⁾	3.711	3.664	47	1,3%
Starfsmannavelta	4,8%	5,6%	-0,8%	-14,4%
Veikindahlutfall ²⁾	6,6%	7,2%	-0,6%	-8,3%
Skráð atvik starfsmanna	450	453	-3	-0,7%
þar af málum lokið í atvikaskrá	59%	52%	7%	13,5%

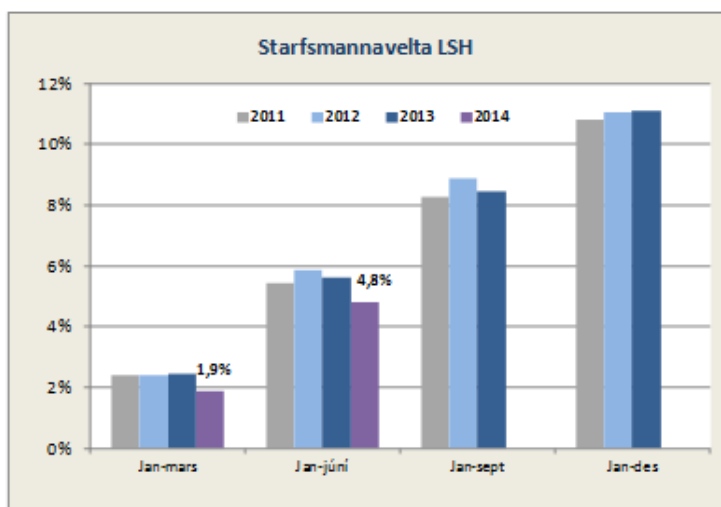
¹⁾ M eðalfjöldi greiddra stöðugilda starfsmanna án barnsburðarleyfa, foreldraorlofs og launalausra leyfa. ²⁾ Öll veikindi starfsmanna, með eða án launa. Kauplaus veikindi voru 0,4% árið 2013 og 2014.

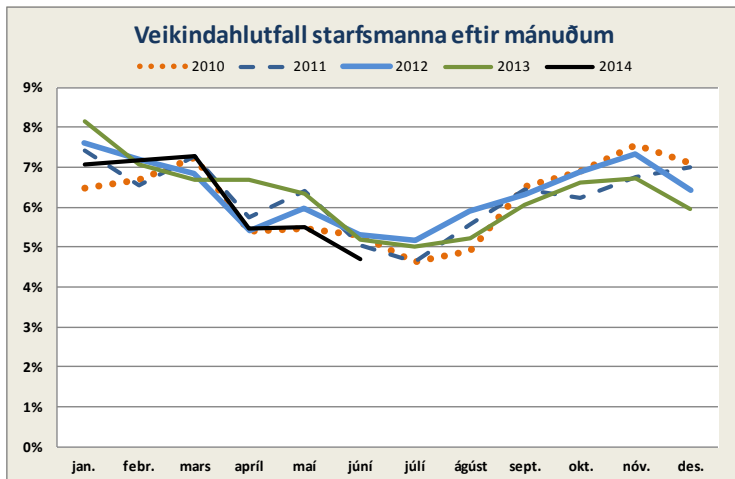
Stöðugildi og laun starfsmanna

	Greidd stöðugildi ¹⁾			Heildarlaun ²⁾			Föst laun ²⁾		Önnur laun	
	2014	2013	Mism. milli ára	2014	2013	Mism. milli ára	2014	2013	2014	2013
Bráðasvið	268,3	279,0	-10,7	1.258,8	1.206,2	52,6	789,1	778,4	469,6	427,8
Fjármálasvið	89,2	91,6	-2,4	356,8	342,8	14,0	342,7	328,5	14,1	14,4
Geðsvið	429,2	426,2	3,0	1.791,9	1.661,9	130,0	1.319,7	1.232,6	472,3	429,3
Kvenna- og barnasvið	445,6	443,5	2,1	2.277,7	2.134,5	143,3	1.548,1	1.457,0	729,7	677,5
Lyflækningasvið	1.024,5	972,1	52,4	4.846,6	4.235,7	610,9	3.172,2	2.850,9	1.674,4	1.384,7
Rannsóknarsvið	342,9	352,2	-9,3	1.628,8	1.519,1	109,7	1.122,8	1.086,0	506,0	433,1
Rekstrarsvið	274,4	277,9	-3,4	892,5	812,3	80,2	639,7	605,3	252,9	207,0
Skrifstofa forstjóra og utan sviða	27,3	25,2	2,0	178,9	150,5	28,4	169,6	139,8	9,4	10,7
Skurðlækningasvið	761,6	746,4	15,2	3.898,4	3.689,6	208,8	2.504,8	2.367,0	1.393,6	1.322,6
Vísinda- og þróunarsvið	48,3	50,1	-1,8	259,8	257,3	2,5	244,0	240,3	15,8	17,1
	3.711,2	3.664,2	47,0	17.390,2	16.009,8	1.380,4	11.852,6	11.085,8	5.537,6	4.924,0

¹⁾ Stöðugildi starfsmanna án barnsburðarleyfa, foreldraorlofs og launalausra leyfa.

²⁾ Hér eru launagjöld án launatengdra gjalda af fata-, fæðis-, aksturspeningum og símakotnaði. Launagjöld samkvæmt rekstraruppgjöri eru hærrí sem því nemur.





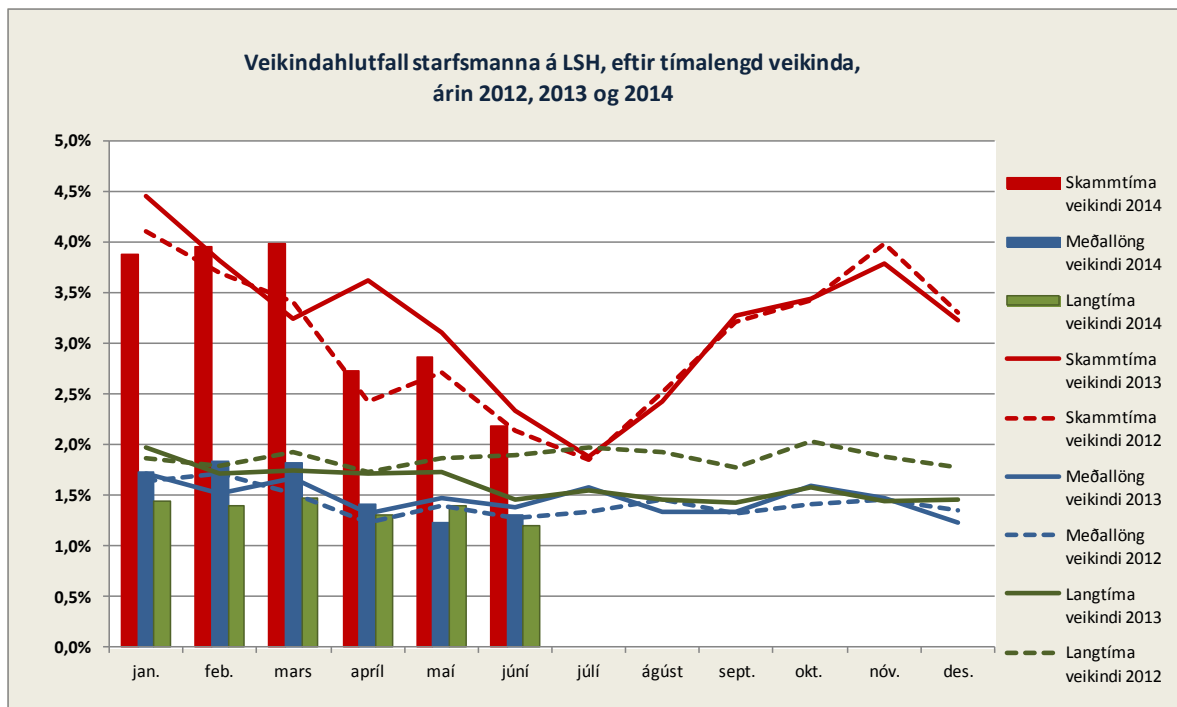
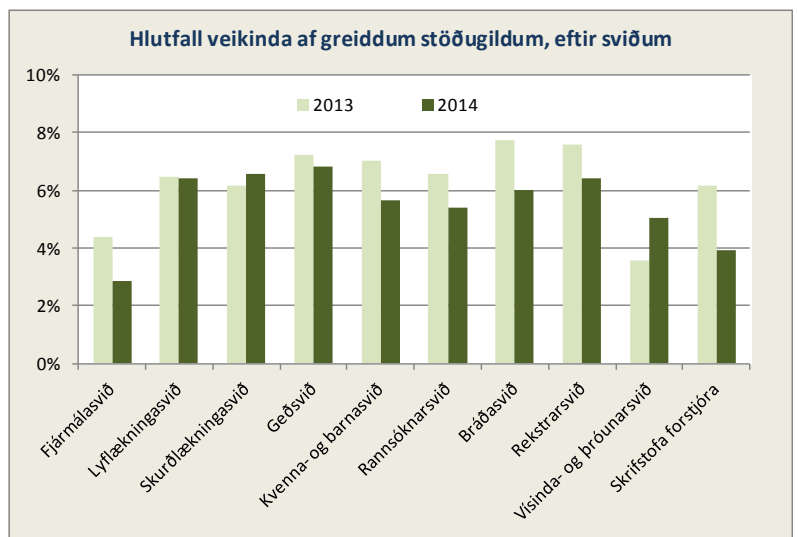
Fjarvistir

	Fjöldi stöðugilda	Hlutfall af greiddum stöðugildum jan-júní	
	2014	2014	2013
Veikindi starfsmanna, greidd	228,7	6,2%	6,6%
Veikindi barna	19,6	0,5%	0,6%
Kauplaus veikindi	13,9	0,4%	0,5%
Fæðingarorlof	63,8	1,7%	1,7%
Námsferðir og námsleyfi	31,8	0,9%	0,8%

Fjarvera vegna veikinda, eftir sviðum ¹⁾

	Hlutfall veikinda af gr. stöðugildum jan.-júní.	
	2014	2013
Fjármálasvið	2,8 %	4,4 %
Lyflækningasvið	6,4 %	6,5 %
Skurðlækningasvið	6,6 %	6,2 %
Geðsvið	6,8 %	7,2 %
Kvenna- og barnasvið	5,7 %	7,0 %
Rannsóknarsvið	5,4 %	6,6 %
Bráðasvið	6,0 %	7,8 %
Rekstrarsvið	6,4 %	7,6 %
Vísinda- og þróunarsvið	5,0 %	3,6 %
Skrifstofa forstjóra	3,9 %	6,1 %
LSH í heild	6,2 %	6,7 %
Kauplaus veikindi, allur spítalinn	0,4 %	0,5 %
Alls með kauplausum veikindum:	6,6%	7,2%

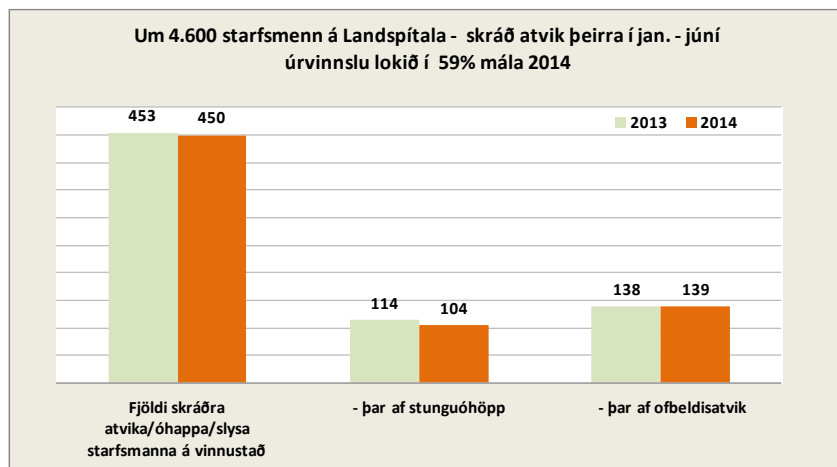
1) Fjarvera vegna veikinda, veikinda vegna vinnuslyss og veikinda skv. samningi um hlutaveikindi.



Skammtíma veikindi: 1-7 dagar samfelld veikindi (vika). Meðallöng veikindi: 1 - 56 dagar samfelld veikindi (2 mán). Langtíma veikindi: samfelld veikindi lengur en 57 dagar (>2 mán).

Mannauðsdeild

	2014	2013
Heilsuvernd starfsmanna		
Komur til starfsmannahjúkrunarfræðings	879	707
Berklapróf á starfsmönnum	496	335
Vinnuumhverfismat og ráðgjöf fyrir starfsmenn	194	-
Atvik starfsmanna		
Fjöldi skráðra atvika/óhappa/slysa starfsmanna á vinnustað	450	453
- þar af stunguóhöpp	104	114
- þar af ofbeldisatvik	139	138
Hlutfall mála sem lokið er í atvikaskráningakerfi starfsmanna	59%	52%
Fjöldi deilda/eininga sem fengu vinnuumhverfismat og ráðgjöf	26	12
Starfsþróun og fræðsla		
Almenn nýliðabjálfun:		
Velkomin til starfa, staðbundið nám	163	291
Grunnendurlífgun	101	92
Vefnám	36	94



Rekstrargjöld

Rekstur LSH

	Rekstrarstaða	Áætlun tímabils	Frávik frá áætlun	Áætlun ársins
Tekjur			+Tekjur yfir áætlun	
Rekstrarframlag ríkisins	21.251,4	21.251,4		43.255,6
Sértekjur ¹⁾	2.368,7	2.359,0	0,4%	6.336,4
Tekjur frá Sí vegna S-merktra lyfja ²⁾	2.422,9	2.553,0	-5,1%	5.106,0
Tekjur alls	26.043,0	26.163,4		54.698,0
			+ Gjöld undir áætlun	
Gjöld				
Launagjöld	17.432,5	16.932,8	-3,0%	33.437,7
Rekstrarkostnaður ¹⁾	6.107,5	6.001,4	-1,8%	14.187,5
S-merkt lyf ²⁾	2.373,7	2.495,4	4,9%	5.106,0
Samtals	25.913,8	25.429,6		52.731,2
Víðhald, tækjabúnaður og stofnkostnaður	740,3	733,8	-0,9%	1.966,7
Gjöld alls	26.654,1	26.163,4		54.698,0
Tekjuafgangur / (Tekjuhali) án fjármagnsliða	(611,1)	0,0		0,0
Fjármunatekjur og (fjármagnsgjöld)	12,5	0,0		0,0
Tekjuafgangur / (Tekjuhali) tímabils	(598,6)	0,0		0,0
Í hlutfalli af tekjum alls	-2,3%			

Fjárhæðir í millj. kr

1) Innni viðskipti á LSH eru ekki meðtalín í rekstrargjöldum og sértekjum.

2) Sjúkratryggingar Íslands.

Rekstrargjöld sviða

	Samtals rekstrargjöld				Sértekjur ¹⁾		Laun		Rekstrarkostnaður ¹⁾	
	2014	Áætlun	Mismunur	Frávik %	2014	Áætlun	2014	Áætlun	2014	Áætlun
Skrifstofa forstjóra	232,0	236,5	4,5	1,9%	2,0	0,0	179,5	182,2	54,5	54,3
Fjármálasvið	425,0	423,2	(1,9)	-0,4%	1,9	1,6	356,9	357,9	70,1	66,8
Rekstrarsvið	2.102,4	2.128,2	25,8	1,2%	309,6	307,3	895,4	885,0	1.516,6	1.550,5
Vísinda- og þróunarsvið	324,4	336,0	11,6	3,5%	27,7	22,2	260,9	265,6	91,1	92,5
Lyflækningasvið	5.838,6	5.479,2	(359,4)	-6,6%	423,0	394,3	4.854,9	4.608,1	1.406,7	1.265,4
Skurðlækningasvið	5.106,8	5.054,8	(52,0)	-1,0%	315,4	326,4	3.905,9	3.888,8	1.516,3	1.492,4
Geðsvið	1.850,0	1.803,8	(46,2)	-2,6%	59,4	71,1	1.799,3	1.766,7	110,1	108,2
Kvenna- og Barnasvið	2.623,9	2.579,7	(44,3)	-1,7%	149,6	120,4	2.283,9	2.223,4	489,6	476,7
Rannsóknarsvið	1.703,9	1.683,1	(20,8)	-1,2%	682,6	681,1	1.666,4	1.636,2	720,0	728,0
Bráðasvið	1.086,1	1.058,2	(27,9)	-2,6%	1.162,3	1.155,6	1.259,4	1.243,7	989,0	970,0
Utan sviða, óreglulegir liðir	(121,8)	(264,9)	(143,1)	54,0%	344,9	388,5	(30,0)	(125,0)	253,1	248,6
Innni viðskipti á LSH	(0,0)	0,0	0,0	-	(1.109,6)	(1.109,6)	0,0	0,0	(1.109,6)	(1.109,6)
Samtals	21.171,2	20.517,6	(653,6)	-3,2%	2.368,8	2.359,0	17.432,5	16.932,8	6.107,5	5.943,9

1) Rekstrarkostnaður og sértekjur er áætlað í samráði við fjármálaráðgjafa sviðanna. Tölur innan sviga sýna rekstrarhalla.

Fjárhæðir í millj. króna

Fimm ára tölfræðilegt yfirlit / Five years key statistics / Statistisk oversigt

Fimm ára tölfræðilegt yfirlit ¹⁾

Five years statistical overview ¹⁾

Fem års statistisk oversigt ¹⁾

	2013	2012	2011	2010	2009		
Þróun mannfjölda á höfuðborgarsvæðinu ²⁾						Population development in the capital area ²⁾	Udvikling af befolkningen i hovedstadsområdet ²⁾
Ibúafjöldi	205.675	203.594	202.341	200.907	201.251	Number of inhabitants	Befolkning
Fjölgun íbúa	1,02%	0,62%	0,71%	-0,17%	1,67%	Annual increase	Årlig vækst
Fjöldi einstaklinga 70 ára og eldri	17.556	17.082	16.770	16.638	16.470	Number of inhabitants age 70 years and older	Antal beboere 70 år og ældre
Hlutfall einstaklinga 70 ára og eldri	8,54%	8,39%	8,29%	8,28%	8,18%	Proportion of inhabitants age 70 years and older	Procent beboere 70 år og ældre
Fjöldi einstaklinga 80 ára og eldri	7.320	7.148	6.936	6.730	6.537	Number of inhabitants age 80 years and older	Antal beboere 80 år og ældre
Hlutfall einstaklinga 80 ára og eldri	3,56%	3,51%	3,43%	3,35%	3,25%	Proportion of inhabitants age 80 years and older	Procent beboere 80 år og ældre
Lykiltölur LSH ³⁾						Key operational statistics ³⁾	Nøgletal for hospitalet ³⁾
Rekstrarkostnaður (ISK) uppreiðn. á verðlag ársins 2013 ⁴⁾	43.587.729	41.733.847	41.623.229	41.689.085	45.997.560	Total operational costs (ISK) ⁴⁾	Samlede udgifter ⁴⁾
Launakostnaður	73%	73%	74%	73%	71%	Salaries	Udgifter til personale
Lyfjakostnaður (ISK) ⁴⁾	1.588.152	1.458.537	1.455.873	1.533.230	1.771.671	Medication costs ⁴⁾	Udgifter til medicin ⁴⁾
Fjöldi einstaklinga sem leituðu til LSH	107.056	106.528	106.814	103.384	104.675	Number of individuals receiving hospital care	Antal personer som fik tjeneste fra hospitalet
Slysa- og bráðajónusta - fjöldi koma	97.672	98.922	96.403	91.454	94.458	Emergency units, visits	Skadestue, antal besøg
Fjöldi koma á göngudeildir	238.717	237.425	238.203	236.339	239.142	Outpatient units, visits, thereof	Ambulante besøg, deraf
Fjöldi koma á dagdeildir ¹⁾	77.896	77.922	79.505	81.205	76.413	dayward units, visits ¹⁾	dagpatienter, antal besøg ¹⁾
Fjöldi legudaga ¹⁾	215.058	213.515	208.563	204.110	211.917	Patient days ¹⁾	Antal sengedage ¹⁾
Fjöldi lega/innlagna ¹⁾	26.811	27.317	27.534	27.728	28.596	Admissions ¹⁾	Antal indlæggelser ¹⁾
Meðallegutími (dagar)	8,6	7,8	7,6	7,4	7,5	Average length of stay, thereof	Gennemsnitlig liggetid, deraf
þar af legur < 6 mánuðir	7,3	7,2	7,0	6,7	6,9	stays < 6 months	liggetid < 6 måneder
Meðal hjúkrunarþyngd (bráðleiki) sjúklinga	-	-	-	-	1,20	Patient acuity	Patient plejetyngde
Meðal DRG vgt legudeildasjúklinga	1,21	1,26	1,28	1,22	1,20	DRG casemix index, inpatients	Gennemsnitlig DRG-vægt af indlagte patienter
Fjöldi DRG eininga ⁵⁾	43.480	45.232	48.994	45.912	50.530	Total DRG units ⁵⁾	Samlede DRG enheder ⁵⁾
Fjöldi rúma í árslok	649	649	659	677	718	Hospital beds	Antal senge
Skurðaðgerðir ¹⁾	13.688	14.070	14.383	13.717	13.959	Surgical procedures, thereof	Kirurgiske behandlinger, deraf
þar af dagdeildaraðgerðir	6.634	6.602	6.378	6.036	3.921	same day surgery	dagskirurgi
Fæðingar	3.228	3.265	3.241	3.420	3.500	Number of births	Antal fødsler
Rannsóknir á rannsóknarsvæði	1.921.338	1.832.182	1.822.438	1.737.843	2.086.269	Diagnostic services, thereof	Diagnostiske undersøgelser, deraf
þar af myndgreiningar	116.600	123.901	124.140	119.126	125.744	Diagnostic imaging	antal radiologiske undersøgelser
Greidd stöðugildi/ársverk, meðtalt á mánuði	3.667	3.643	3.641	3.648	3.899	Staffing, full time equivalents	Antal ansatte/ársverk
Fjöldi starfsmanna í upphafi árs (m. Rjóðri)	4.864	4.670	4.585	4.774	5.242	Number of employees	Antal ansatte personer
Starfsmannaveita (%)	11,1%	11,1%	10,8%	11,3%	11,6%	Staff turnover	Personale omsætning

1) Í sumum tilfellum eru tölur ekki sambærilegar milli ára vegna mikilla breytinga á starfsemi LSH á tímabilinu.

Figures may be affected by considerable operational changes in the period. I nogle tilfælde kan tallene ikke sammenlignes pga. ændringer af hospitalets drift i perioden.

2) Gögn frá Hagstofu Íslands. Data from Statistics Iceland. Data fra Íslands Statistikk.

3) Tölur úr ársskýslum LSH. Data from hospital annual reports. Data fra hospitalets årsberetning.

4) Krónutölur í þúsundum, á verðlagi ársins 2013 (skv. vísitölum Hagstofu Íslands), án fjármagnsliða og viðhalds og stofnkostnaðar. Numbers in thousands (ISK), at fixed price level for the year 2013. Tal i tusind (ISK), ved fast pris for året 2013.

5) Tölur fyrir 2013 eru m.v. stöðuna í mars 2014. Einingar samkvæmt DRG vgtum hvers árs. Total DRG units based on each years DRG weights. Samlede DRG enheder baseres på årlige DRG vægte.

	2013	2012	2011	2010	2009	
Average exchange rate USD to ISK	122,23	125,05	116,07	122,04	123,59	Gennemsnitlig valutakurs USD til ISK
Average exchange rate EUR to ISK	162,38	160,73	161,42	161,89	172,67	Gennemsnitlig valutakurs EUR til ISK

Uppfært/Updated/Opdateret ágúst 2014

Landspítali

Árshlutareikningur janúar til júní 2014

Efnisyfirlit

	Bls.
Staðfesting ársreiknings	3
Áritun endurskoðenda	4
Rekstrarreikningur	5
Efnahagsreikningur	6
Yfirlit um sjóðstreymi	7
Skýringar	8

Skýrsla framkvæmdastjórnar og staðfesting á árshlutareikningi

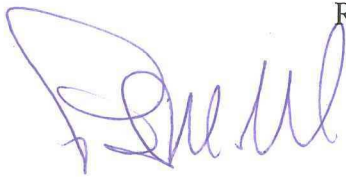
Landspítali (LSH) starfar skv. heilbrigðislögum, nr. 40/2007, lögum um réttindi sjúklinga, nr. 74/1997, lögum um heilbrigðisstarfsmenn nr. 34/2012, stjórnslulögum nr. 37/1993, upplýsingalögum nr. 50/1996, lögum um fjárreiður ríkisins, nr. 88/1997, og öðrum lögum, reglugerðum og stjórnvaldsfyrirmælum, sem snerta kunna spítalann í heild eða einstaka þætti í starfsemi hans.

Landspítali er þekkingarfyrirtæki og þjónustustofnun í þágu sjúklinga og alls almennings. Spítalinn hefur þrífættu hlutverki að gegna, þ.e. þjónusta við sjúklinga, menntun í heilbrigðisvísindum og rannsóknir. Gildi spítalans eru Umhyggja, Fagmennska, Öryggi og Framþróun. Spítalinn leggur áherslu á velferð starfsmanna sinna. Á fyrrihluta árs 2014 voru unnin 3.713 ársverk að meðaltali á Landspítala.

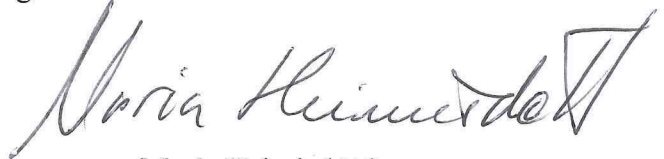
Á tímabilinu janúar til júní 2014 var velta spítalans um 26.043 m. kr. Gjöld voru 599 m.kr. umfram tekjur tímabilsins. Samkvæmt efnahagsreikningi nemur ójafnað eigið fé spítalans um 2.810 m. kr. í lok júní 2014. Varðandi breytingar á eigin fé á tímabilinu vísast til skýringa í árshlutareikningnum.

Forstjóri og framkvæmdastjóri fjármálasviðs staðfesta árshlutareikning Landspítala fyrir janúar til júní 2014 með undirritun sinni fyrir hönd framkvæmdastjórnar.

Reykjavík, 22. ágúst 2014.



Páll Matthíasson
forstjóri



María Heimisdóttir
framkvæmdastjóri

Könnunaráritun endurskoðenda

Til Landspítala og velferðarráðuneytis.

Við höfum kannað meðfylgjandi árshlutareikning Landspítala fyrir tímabilið 1. janúar til 30. júní 2014. Árshlutareikningurinn hefur að geyma skýrslu stjórnenda, rekstrarreikning, efnahagsreikning, yfirlit um sjóðstreymi, upplýsingar um mikilvægar reikningsskilaaðferðir og aðrar skýringar. Árshlutareikningurinn er lagður fram af stjórnendum spítalans og á ábyrgð þeirra í samræmi við lög um ársreikninga og fjárreiður ríkisins. Ábyrgð okkar felst í ályktun okkar um árshlutareikninginn sem byggir á könnuninni.

Umfang könnunar

Könnun okkar fól í sér spurningar til starfsmanna spítalans, einkum til starfsmanna sem eru ábyrgir fyrir fjármálum og reikningsskilum, ásamt greiningum og öðrum könnunaraðgerðum. Könnun felur ekki í sér jafn víðtækar aðgerðir og endurskoðun sem unnin er eftir viðurkenndum endurskoðunarvenjum og er því ekki víst að við fáum vitneskju um öll mikilvæg atriði sem kæmu í ljós við endurskoðun. Þar af leiðandi látum við ekki í ljós álit um endurskoðun.

Ályktun

Við könnun okkar kom ekkert fram sem bendir til annars en að árshlutareikningurinn gefi glögga mynd af afkomu spítalans á tímabilinu, efnahag hans 30. júní 2014 og breytingu á handbæru fé á tímabilinu í samræmi við lög um ársreikninga og fjárreiður ríkisins.

Ríkisendurskoðun, 22. ágúst 2014.



Sveinn Arason,
ríkisendurskoðandi.



Óskar Sverrisson,
endurskoðandi.

Rekstrarreikningur jan til júní 2014

	Skýr.	Jan til júní 2014	Jan til júní 2013
Tekjur			
Þjónustutekjur	14	1.667.574	1.670.104
Styrkir til fjárfestinga í tækjabúnaði	15	212.671	172.892
Aðrar tekjur	16	488.448	498.395
S-merkt lyf, sala til SÍ	17	2.422.934	2.439.711
S-merkt lyf, endurkræfur kostnaður	17	(2.373.688)	(2.388.635)
Tekjur samtals		<u>2.417.939</u>	<u>2.392.467</u>
Gjöld			
Laun og launatengd gjöld	18	17.432.533	16.093.359
Vörunotkun	19	3.826.982	3.755.028
Aðkeypt þjónusta og leigugjöld	20	1.660.078	1.543.789
Annar rekstrarkostnaður	21	<u>620.478</u>	<u>636.008</u>
		23.540.071	22.028.183
Fjárfesting í tækjabúnaði	22	626.521	392.805
Annar stofnkostnaður og endurbætur	23	<u>113.780</u>	<u>153.744</u>
Gjöld samtals	13	<u>24.280.372</u>	<u>22.574.733</u>
Tekjuhalli án fjármagnsliða		(21.862.433)	(20.182.266)
Fjármunatekjur og (fjármagnsgjöld)	24	<u>12.497</u>	<u>7.453</u>
Tekjuhalli fyrir ríkisframlag		(21.849.936)	(20.174.813)
Ríkisframlag	10, 25, 31	<u>21.251.371</u>	<u>19.428.011</u>
Tekjuhalli	10	<u>(598.565)</u>	<u>(746.802)</u>

Efnahagsreikningur 30. júní 2014

Eignir	Skýr.	30.06.2014	31.12.2013
Áhættufjármunir			
Hlutabréf	26	2.500	2.500
Veltufjármunir			
Vörubirgðir	6, 27	738.692	734.673
Skammtímakröfur	7, 28, 29	1.242.070	1.545.161
Handbært fé	8	13.301	22.350
Veltufjármunir		1.994.063	2.302.184
Eignir samtals		1.996.563	2.304.684
Skuldir og eigið fé			
Eigið fé			
Höfuðstóll			
Höfuðstóll í ársbyrjun		(4.434.757)	(2.950.712)
Framlag á lokafjárlogum 2012		2.223.200	0
Tekjuhalli tímabilsins		(598.565)	(1.484.045)
Ójafnað eigið fé	10	(2.810.122)	(4.434.757)
Annað eigið fé			
Framlag til eignamyndunar		180.494	180.494
Yfirtekið framlag til eignamyndunar St. Jósefsspítala		2.618	2.618
Annað eigið fé		183.112	183.112
Eigið fé samtals		(2.627.010)	(4.251.645)
Skuldir			
Langtímaskuldir			
Fjármögnunarleigusamningur	11, 30	42.354	43.362
Næsta árs afborgun		(3.189)	(2.574)
		39.165	40.788
Skammtímaskuldir			
Ríkissjóður	31	1.930.561	2.680.982
Viðskiptaskuldir	32	2.650.658	3.831.985
Næsta árs afborgun fjármögnunarleigusamnings		3.189	2.574
Skammtímaskuldir		4.584.408	6.515.541
Skuldir samtals		4.623.573	6.556.329
Eigið fé og skuldir samtals		1.996.563	2.304.684
Eignir utan efnahagsreiknings	33		
Skuldbindingar utan efnahagsreiknings	34		

Yfirlit um sjóðstreymi jan til júní 2014

	Skýr.	Jan til júní 2014	Jan til júní 2013
Rekstrarhreyfingar			
Veltufé frá rekstri:			
Tekjuhalli.....		(598.565)	(746.802)
Gjaldfærð fjárfesting í tækjum umfram tekjufærða styrki.....	22, 15	413.850	219.914
Veltufé til reksturs		<u>(184.715)</u>	<u>(526.889)</u>
Breyting á rekstartengdum eignum og skuldum:			
Birgðir, (hækkun).....		(4.019)	(77.027)
Skammtímakröfur, lækkun.....		303.091	257.866
Viðskiptaskuldir, lækkun.....		(1.181.327)	(73.163)
		<u>(882.256)</u>	<u>107.676</u>
Handbært fé til reksturs		<u>(1.066.971)</u>	<u>(419.213)</u>
Fjárfestingarhreyfingar			
Gjaldfærð fjárfesting umfram tekjufærða styrki.....	22, 15	(413.850)	(219.914)
		<u>(413.850)</u>	<u>(219.914)</u>
Fjármögnunarhreyfingar			
Afborgun fjármögnunarleigusamnings	11, 30	(1.008)	0
Framlag á loka fjárlögum 2012		2.223.200	0
Breyting á viðskiptastöðu við ríkissjóð:	31		
Framlag ríkissjóðs.....		(23.474.571)	(19.428.011)
Greitt úr ríkissjóði.....		22.724.150	20.112.868
		<u>1.471.772</u>	<u>684.857</u>
Hækkun (lækkun) á handbæru fé		(9.049)	45.731
Handbært fé í ársbyrjun		<u>22.350</u>	<u>23.959</u>
Handbært fé í lok tímabilsins		<u>13.301</u>	<u>69.690</u>

SKÝRINGAR Í ÁRSHLUTAREIKNINGI

Reikningskilaaðferðir

1. Grundvöllur reikningskila

Árshlutareikningur Landspítala fyrir tímabilið janúar til júní 2014 er gerður í samræmi við lög um fjárreiður ríkisins, nr. 88/1997, lög um ársreikninga, nr. 3/2006, og reglugerð um framsetningu og innihald ársreikninga, nr. 696/1996.

Samkvæmt fjárreiðulögum skulu ríkisstofnanir í A-hluta ekki eignfæra varanlega rekstrarfjármuni, heldur gjaldfæra þá á kaupári. Stofnanir eiga almennt ekki að taka lán eða stofna til skuldbindinga til lengri tíma án sérstakra heimilda.

2. Bókhald og fjármál

Bókhald Landspítala er fært hjá spítalanum í samræmdu bókhaldskerfi ríkisstofnana. Spítalinn annast sjálfur um allar fjárreiður, forsendur launa og starfsmannahald.

3. Skattar

Landspítali greiðir ekki tekjuskatt.

4. Skráning tekna

Sértekjur spítalans eru yfirleitt bókaðar í þeim mánuði sem þær falla til. Heildarframlag ríkisins er fært í samræmi við ákvæði fjárlaga. Rekstrarframlag ríkisins janúar til júní 2014 er bókað á grundvelli áætlunar um dreifingu raunútgjalda yfir árið.

5. Skráning gjalda

Gjöld spítalans eru samkvæmt meginreglu bókuð í þeim mánuði sem til þeirra er stofnað.

6. Vörubirgðir

Vörubirgðir eru metnar á kostnaðarverði á grundvelli birgðatalninga, að teknu tilliti til niðurfærslu til varúðar vegna eldri vara.

7. Skammtímakröfur

Skammtímakröfur á skuldunauta eru færðar í efnahagsreikning á nafnverði að teknu tilliti til niðurfærslu vegna áætlaðs taps á útistandandi kröfum.

8. Handbært fé

Handbært fé samanstendur af reiðufé í sjóðum og bankainnstæðum.

9. Lífeyrisskuldbinding

Lífeyrisskuldbinding vegna núverandi og fyrrverandi starfsmanna stofnunarinnar er áhvílandi. Í samræmi við reikningskilavenju A-hluta ríkissjóðs er þessi skuldbinding þó ekki færð í árshlutareikninginn þar sem heildarskuldbinding ríkisstofnana er færð í einu lagi hjá ríkissjóði.

10. Eigið fé

Ójafnað eigið fé spítalans nemur í lok tímabils um 2.810 m. kr. Gerð er grein fyrir breytingu eigin fjár janúar til júní 2014 í meðfylgjandi sundurliðun.

Ójafnað eigið fé 1. janúar 2014	(4.434.757)
Framlag í lokafjársögum 2012		2.223.200
Tekjuhalli fyrir ríkisframlag	(21.849.936)
Ríkisframlag tímabilsins		21.251.371
	Tekjuhalli ársins	(598.565) (598.565)
	Ójafnað eigið fé 30. júní 2014	(2.810.122)

11. Langtímaskuldir:

Langtímaskuld er færð á núvirði að frádregnum greiddum afborgunum. Eftirstöðvar eru reiknaðar miðað við gildandi gengi eða vísitölu í árslok, ef slíkur umreikningur á við.

12. Viðskiptaskuldir

Viðskiptaskuldir eru færðar á nafnverði að viðbættum áföllnum vöxtum.

Sundurliðanir og skýringar

13. Starfsþáttgreining

Samkvæmt stjórnskipulagi sjúkrahússins á árinu 2014 skiptist það í 11 aðskildar rekstrareiningar. Viðhalds- og stofnkostnaður, tækjakaup og kostnaður vegna S-merktra lyfja er meðtalinn í kostnaði utan sviða. Kostnaður rekstrareininga spítalans á tímabilinu janúar til júní 2014 greinist sem hér segir:

	Jan til júní 2014	Jan til júní 2013
Skrifstofa forstjóra.....	234.003	208.552
Fjármálasvið.....	426.943	414.128
Rekstrarsvið.....	2.411.956	2.252.487
Vísinda- og þróunarsvið.....	352.052	319.013
Lyflækningasvið.....	6.261.639	5.637.809
Skurðlækningasvið.....	5.422.179	5.287.685
Geðsvið.....	1.909.408	1.767.850
Kvenna- og barnasvið.....	2.773.504	2.591.197
Rannsóknarsvið.....	2.386.455	2.239.501
Bráðasvið.....	2.248.394	2.201.662
	<u>24.426.535</u>	<u>22.919.884</u>
Utan sviða.....	3.337.088	3.112.762
Innri viðskipti á LSH.....	(1.109.562)	(1.069.277)
Samtals	<u>26.654.060</u>	<u>24.963.369</u>

14. Þjónustutekjur

Þjónustutekjur fela í sér tekjur spítalans af eiginlegri heilbrigðisþjónustu til einstaklinga, annarra sjúkrahúsa og heilsugæslustöðva, auk leigu á ýmsum hjálpartækjum vegna sjúkdóma. Tekjur af þessari þjónustu lækka frá janúar - júní 2013 um 0,2%.

	Jan til júní 2014	Jan til júní 2013
Rannsóknir.....	732.303	707.053
Komur á göngudeildir og bráðadeildir	384.138	350.085
Daggjöld og tekjur af ósjúkratryggðum sjúklingum.....	152.882	182.726
Sérfræðiþjónusta, önnur.....	238.033	298.976
Hjálpartæki og önnur seld þjónusta.....	160.218	131.264
Samtals	<u>1.667.574</u>	<u>1.670.104</u>

15. Styrkir til fjárfestinga í tækjabúnaði:

Styrkir og gjafir til kaupa á tækjabúnaði fyrir spítalann koma frá sjálfstæðum sjóðum, líknarsamtökum, félagasamtökum og einstaklingum. Oftast eru framlögin reidd fram hverju sinni vegna tiltekins búnaðar. Framlög til stofnkostnaðar á fjárlögum eru ekki tekjufærð hér. Sjá skýringu nr. 25.

16. Aðrar tekjur

Aðrar tekjur spítalans samanstanda af ýmsum tekjuliðum, öðrum en tekjum af eiginlegri heilbrigðisþjónustu. Þessi liður lækkar um 2% milli tímabilanna.

Selt fæði.....	101.811	90.817
Rannsókn- og þróunarverkefni.....	33.523	74.208
Önnur seld þjónusta.....	53.795	52.286
Framlög opinberra aðila.....	0	20.474
Framlög og gjafir, aðrar en framlög til fjárfestingar.....	59.960	22.516
Vörusala.....	115.796	123.423
Leigutekjur.....	47.193	39.494
Aðrar tekjur.....	76.371	75.177
Samtals	<u>488.448</u>	<u>498.395</u>

17. S-merkt lyf

Sjúkratryggingar Íslands (SÍ) bera ábyrgð á S-merktum lyfjum sjúklinga á dag- og göngudeildum. Landspítalinn innkaup lyfjanna en gerir endurkröfu með tekjureikningum á SÍ.

S-merkt lyf, sala til SÍ án vsk og álagningar.....	2.373.688	2.388.635
S-merkt lyf, álagning og blöndunargjöld.....	49.246	51.076
S-merkt lyf, endurkræfur kostnaður.....	(2.373.688)	(2.388.635)
Samtals	<u>49.246</u>	<u>51.076</u>

18. Laun, launatengd gjöld og starfsmannamál

Launagjöld Landspítala hækka um 8,3% milli tímabilanna. Sundurliðun launa og launatengdra gjalda fyrir tímabilið janúar til júní 2014 er sem hér segir:

	Jan til júní 2014	Jan til júní 2013
Dagvinnulaun.....	9.619.880	8.979.477
Yfirvinna.....	1.890.257	1.686.212
Álagsgreiðslur.....	2.223.431	2.028.285
Önnur laun.....	426.175	326.604
Launatengd gjöld.....	3.272.790	3.072.780
Samtals	<u>17.432.533</u>	<u>16.093.359</u>

Ársverk starfsmanna Landspítala voru 3.713 að meðaltali á tímabilinu janúar til júní 2014 en þau voru til samanburðar 3.666 fyrir sama tímabil árið 2013.

19. Vörunotkun

Í meðfylgjandi sundurliðun er gerð grein fyrir hinum ýmsu liðum vörukaupa, að teknu tilliti til birgðabreytinga þar sem við á. Kostnaður vegna vörunotkunar hækkar um 1,9% á milli tímabilanna. Í skýringu nr. 27 má sjá vörubirgðir 30. júní 2014.

Lækninga- og hjúkrunarvörur	1.751.153	1.797.335
Lyf	828.336	811.525
Rannsóknvörur.....	474.440	450.226
	<u>3.053.928</u>	<u>3.059.086</u>
Matvæli.....	331.330	316.802
Orkugjafar.....	178.892	168.760
Tímaritaáskrift, bækur og skrifstofuvörur.....	110.502	82.283
Byggingavörur.....	36.721	32.191
Lín, fatnaður og hreinlætisvörur.....	115.608	95.906
	<u>773.053</u>	<u>695.942</u>
Samtals	<u>3.826.982</u>	<u>3.755.028</u>

20. Aðkeypt þjónusta og leigugjöld

Aðkeypt þjónusta og leigugjöld nema samtals 1.660 m. kr. á tímabilinu janúar til júní 2014. Þessi liður hækkar um 7,5%.

Sérfræðiþjónusta.....	534.504	463.421
Verkkaup.....	465.340	438.266
Leigu- og afnotagjöld.....	212.549	220.655
Ferðir, fundir, risna o.fl.	166.533	171.431
Aðkeyptur akstur.....	168.333	142.892
Flutningaþjónusta.....	44.836	41.760
Annað.....	67.983	65.363
Samtals	<u>1.660.078</u>	<u>1.543.789</u>

21. Annar rekstrarkostnaður

Annar rekstrarkostnaður samanstendur meðal annars af fasteignagjöldum og öðrum opinberum gjöldum, framlögum til rannsókna og kaupum á ýmsum búnaði og minniháttar tækjum. Kostnaðurinn lækkar um 15,5 m. kr.

	Jan til júní 2014	Jan til júní 2013
Opinber gjöld og tryggingar.....	254.575	254.257
Framlag til rannsókna og gæðaverkefna.....	51.316	51.106
Minniháttar tæki, áhöld, varahlutir.....	287.815	280.847
Ýmis óreglulegur kostnaður.....	26.772	49.797
Samtals	<u>620.478</u>	<u>636.008</u>

22. Fjárfesting í tækjabúnaði:

Á tímabilinu voru kaup Landspítalans á tækjabúnaði í meginráttum eftirfarandi:

Hjartaþræðingartæki	138.662	0
Svæfingavélar með monitorum	89.750	0
Sjúkrarúm	50.784	0
Kviðsjárspeglunarbúnaður	36.111	39.078
Röntgentæki	31.188	0
Hjartamonitorar Hjartagátt	17.881	0
Tæknilegir innviðir og uppfærslur kerfa	2.674	16.867
Aðgerðasmásjá fyrir augnlækningar	0	27.678
Annað	259.471	309.182
Samtals	<u>626.521</u>	<u>392.805</u>

23. Stofnkostnaður og endurbætur

Stofnkostnaður spítalans felur í sér kaup á margs konar tækjabúnaði og fasteignum, ásamt endurbótum á húseignum og lóðum.

	Jan til júní 2014	Jan til júní 2013
Aðalbygging, endurbætur utanhúss.....	5.510	29.504
Rannsóknarstofa í meinafræði, hús 8, endurbætur utanhúss.....	0	22.680
Geðgjörgæsla, endurinnrétting innanhúss.....	36.120	16.101
Fossvogur, aðgangsstýrikerfi.....	0	14.792
Fossvogur og Hringbraut, breyting vegna nýrra loftpressa.....	0	14.020
Landakot, endurinnrétting lyfjaherbergis.....	0	9.443
Barnaspítali, bráðaherbergi.....	0	6.040
Kvennadeild, endurinnrétting.....	0	6.020
Göngudeild, blóðtaka, endurnýjun.....	0	5.790
Vélasalir, endurbætur.....	456	5.762
Tilfærslur á skrifstofuhúsnæði.....	0	4.617
Grensás, endurbætur á sundlaug.....	0	3.695
Hringbraut, endurbætur bráðalyfta.....	19.315	1.359
Kvennadeild, sameining deilda.....	17.763	0
Hringbraut, breyting vegna línuhraðals.....	6.352	0
Landakot, endurbætur utanhúss.....	6.265	0
Fossvogur, endurbætur utanhúss.....	5.610	0
Fossvogur, frágangur stíga og hjólastæða.....	3.656	0
Endurnýjun í rafmagnssölum v/ brennisteinsmengunar í lofti....	3.572	0
Breyting á vinnustöðum til að auka skilvirkni.....	3.174	0
Barnadeild, móttaka.....	3.112	0
Fossvogur, bætt aðstaða.....	1.335	0
Gámaskrifstofur.....	1.054	0
Annað.....	487	13.921
Samtals	<u>113.780</u>	<u>153.744</u>

24. Fjármunatekjur og fjármagnsgjöld

Vaxtatekjur spítalans, sem einkum eru af kröfum á skuldunauta, eru færðar til tekna í rekstrarreikningi á því tímabili sem til þeirra er unnið. Kröfur, þ. á m. vaxtakröfur, eru færðar niður vegna þekktrar eða metinnar tapsáhættu, sbr. skýringu nr. 29. Allur fjármagnskostnaður er færður í rekstrarreikning á því tímabili sem hann fellur til.

Vaxtatekjur.....	9.884	10.594
Gengismunur.....	13.592	1.067
Vaxtagjöld.....	(10.980)	(4.209)
Samtals	<u>12.497</u>	<u>7.452</u>

25. Fjárheimild og rekstur

Á fjárlögum ársins 2014 eru Landspítala ætlaðar 42.894,5 m. kr. í ríkisframlag fyrir allt árið. Áætlaðar fjárheimildir tímabilsins eru tilgreindar á grundvelli áætlaðra raunútgjalda sviða yfir árið, sbr. meðfylgjandi yfirlit. Fjárheimildir ársins munu samsvara framlagi til spítalans á fjárlögum og fjáráskilögum, auk millifærslna.

	Fjárlög ársins 2014	Áætlun jan - júní	Árshluta- reikningur	Mismunur
Laun og launatengd gjöld.....	(32.994.900)	(16.932.760)	(17.432.533)	(499.773)
Önnur rekstrargjöld og vextir.....	(11.888.000)	(8.496.879)	(6.095.041)	2.401.838
Stofnkostnaður og endurbætur.....	(1.864.000)	(733.756)	(740.301)	(6.545)
Sértekjur.....	3.852.400	4.912.025	2.417.939	(2.494.085)
Mismunur rekstrargjalda og sértekna	(42.894.500)	(21.251.371)	(17.745.831)	(598.565)

26. Hlutabréf

Hlutfjáreign er hlutur Landspítala í Rannsókn- og háskólaneti Íslands hf. Sá hlutur er bókaður á nafnverði. Að auki er spítalinn lítill hluthafi í níu einkahlutafélögum á Íslandi og einu félagi í Lettlandi, en þau félög teljast til sprotafyrirtækja. Landspítali hefur eignast hlutina án endurgjalds í peningalegum verðmætum, en fengið þá í stað aðstöðusköpunar, tímabundins vinnuframlags starfsmanna eða við framsal réttinda. Óvissa er talsverð um raunverulegt fjárhagslegt verðmæti flestra þessara hluta. Þeir eru ekki færðir til eignar í efnahagsreikningi.

27. Vörubirgðir

Birgðir eru metnar á kostnaðarverði, eftir 7,5% niðurfærslu til varúðar vegna úreldingar. Breytingu birgða á einstökum lagerum á milli ársloka 2013 og júníloka 2014 má sjá á eftirfarandi yfirliti.

	30.06.2014	31.12.2013
Lækninga- og hjúkrunarvörur.....	209.356	209.334
Lyf.....	199.179	182.983
Rannsókn- og röntgenvörur.....	258.492	279.838
Rekstrarvörur.....	54.327	49.264
Matvæli.....	17.338	13.254
Samtals	738.692	734.673

28. Skammtímakröfur

Skammtímakröfur eru einkum vegna vörusölu eða seldrar þjónustu til Sjúkratrygginga Íslands, heilbrigðisstofnana og almennings.

Heilbrigðisstofnanir.....	191.179	202.588
Sjúkratryggingar Íslands.....	209.325	413.192
Einstaklingar.....	617.552	596.850
Fyrirtæki og ýmsar stofnanir.....	149.556	160.400
Fyrirfram greiðslur vegna tækjakaupa.....	142.774	198.182
Aðrar kröfur.....	142.011	162.096
Kröfur samtals	1.452.397	1.733.308
Niðurfærsla krafna.....	(210.327)	(188.147)
	1.242.070	1.545.161

29. Niðurfærslur viðskiptakrafna

Viðskiptakröfur spítalans eru færðar niður til að mæta þekktu eða áætluðu tapi. Niðurfærslureikningurinn 30. júní 2014 og breyting hans á tímabilinu er sem hér segir:

	30.06.2014
Niðurfærslureikningur 1. janúar 2014	188.147
Gjaldfærðar afskrifaðar tapaðar kröfur 2014	(16.768)
Framlag í niðurfærslureikning júní 2014	38.948
Niðurfærslureikningur 30. júní 2014	<u>210.327</u>

30. Langtímaskuldir:

Langtímaskuld í árslok er fjármögnunarleigusamningur við eignaleigufyrirtæki. Í ársreikningi 2013 var slíkur samningur flokkaður sem langtímaskuld þar sem samningskilmálar gera meðal annars ráð fyrir að verulegur hluti áhættu og hagur af fjárfestingu sé færður yfir á Landspítala. Vísað er til upplýsinga um eignaleigusamninga frá fyrri árum í skýringu nr. 34. Hreyfingar og staða fjármögnunarsamningsins er sem hér segir:

	Ógjaldfallnar eftirstöðvar		Núvirtar eftirstöðvar	
	30.06.2014	31.12.2013	30.06.2014	31.12.2013
Greiðslur á næsta reikningsári	6.334	5.278	6.078	5.097
Greiðslur á öðru reikningsári og síðar	53.311	56.478	36.274	38.265
	<u>59.645</u>	<u>61.756</u>	<u>42.352</u>	<u>43.362</u>
Framtíðar vaxtagjöld	(17.293)	(18.394)		
Núvirtar eftirstöðvar	<u>42.352</u>	<u>43.362</u>		

31. Ríkissjóður

Í efnahagsreikningi er viðskiptastaða Landspítala við ríkissjóð tilgreind sérstaklega. Þessi staða sýnir mismun á milli ríkisframlags og greiðslna úr ríkissjóði til spítalans. Í lok júní 2014 nam skuld spítalans við ríkissjóð 1.930,6 m. kr. Staða og hreyfingar í þessum viðskiptum við ríkissjóð voru sem hér segir:

Staða 1. janúar 2014	(2.680.982)
Framlag á lokafjárlögum 2012	2.223.200
Ríkisframlag jan til júní 2014	21.251.371
Mótteknar greiðslur	<u>(22.724.150)</u>
Staða 30. júní 2014	<u>(1.930.561)</u>

32. Viðskiptaskuldir

Viðskiptaskuldir eru að stórum hluta vegna lyfjakaupa og annarra vörukaupa frá birgjum.

Önnur mál

33. Eignir utan efnahagsreiknings

Varanlegir rekstrarfjármunir

Fasteignir og aðrir varanlegir rekstrarfjármunir Landspítala eru ekki eignfærðir í efnahagsreikningi, sem er í samræmi við ákvæði um A-hluta stofnanir í lögum um fjárreiður ríkisins, nr. 88/1997. Í meðfylgjandi sundurliðun er tilgreint fasteigna- og brunabótamat þeirra fasteigna sem tilheyra spítalanum þann 30. júní 2014.

	Fasteignamat	Brunabótamat
Hringbraut.....	10.956.840	16.385.780
Fossvogur.....	4.862.910	8.077.720
Landakot.....	1.359.200	2.119.030
Kópavogur.....	1.155.700	1.158.750
Kleppur.....	1.337.005	1.518.001
Vífilsstaðir.....	803.682	1.143.556
Grensás.....	738.490	1.149.750
Tunguháls.....	411.750	538.400
Sumarhús starfsmanna.....	174.036	268.368
Aðrar eignir.....	1.973.760	2.526.595
Samtals	23.773.373	34.885.950

Aðrir varanlegir rekstrarfjármunir LSH utan efnahagsreiknings eru fyrst og fremst ýmis konar tæki og háþróaður búnaður, sem tengist starfsemi spítalans. Í skýringu nr. 34 má til hliðsjónar sjá þær skuldbindingar sem hvíla á LSH þann 30. júní 2014 vegna kaupa á margs konar tækjabúnaði.

Eignarhlutir í félögum

Landspítali hefur á undanförunum árum fengið í sinn hlut eignarhluti í félögum án þess að láta af hendi reiðufé eða önnur bókfærð verðmæti sem greiðslur. Sjá skýringu nr. 26.

34. Skuldbindingar utan efnahagsreiknings

Orlof og annar launatengdur frítímaréttur

Óúttekið áunnið orlof starfsmanna miðað við júnílok 2014 hefur verið reiknað sérstaklega, en er ekki fært í árshlutareikninginn samkvæmt reikningsskilavenjum hjá ríkisstofnunum. Sama á við um sérstakan frítökurétt starfsmanna spítalans. Þessar skuldbindingar eru reiknaðar að meðtöldum launatengdum gjöldum.

	30.6.2014	30.6.2013
Sumarorlof.....	2.794.414	2.647.200
Hvildartímafrí.....	591.896	589.155
Vaktafrí og annar áunninn frítími.....	234.441	221.330
Samtals	3.620.751	3.457.685

Samningar

Sjúkrahúsið hefur gert eignaleigu- og rekstrarleigusamninga vegna fjármögnunar á kaupum á varanlegum rekstrarfjármunum en eftirstöðvar þeirra skuldbindinga eru ekki færðar í reikningsskilin. Afborganir eru almennt gjaldfærðar við greiðslu. Eigna- eða rekstrarleigusamningar eru í flestum tilvikum gerðir í erlendri mynt og því er gengisáhætta samfara þessum skuldbindingum. Auk þessara

LANDSPÍTALI

fjármögnunarsamninga hefur spítalinn gert margs konar skuldbindandi hugbúnaðar- og þjónustusamninga vegna upplýsingakerfa. Gerð er grein fyrir helstu flokkum þessara skuldbindinga í meðfylgjandi yfirliti.

	Skuldbinding 30.06.2014
Tölvubúnaður.....	48.895
Lækningatæki og annar tækjabúnaður.....	282.029
Samtals vegna tækja	<hr/> 330.924
Hugbúnaðar- og þjónustusamningar.....	547.469
Samtals	<hr/> 878.393

Endurreikningur samninga um kaup- og fjármögnunarleigu:

Í kjölfar dóma Hæstaréttar Íslands er óvissa til staðar um mögulegan endurreikning af hálfu fjármögnunarfyrirtækja á fjórum kaupleigu- og fjármögnunarleigusamningum í erlendri mynt, sem Landspítalinn gerði á síðasta áratug við fjármögnun tækjakaupa. Landspítali hefur ávallt staðið í skilum með greiðslur afborgana af lánasamningunum. Skuldbinding er ekki færð í árshlutareikninginn vegna þessa óvissa endurreiknings.

Húsaleiga

Landspítalinn hefur gert nokkra húsaleigusamninga við leigusala, með mismunandi samningstíma og uppsagnarfresti. Fjárhagslegar skuldbindingar spítalans vegna þessa næstu þrjú árin nema 545,5 m. kr í lok júní 2014 á núvirði.