



# Starfsemisupplýsingar Landspítala

Uppgjörshæfti 2012

# Umhyggja – Fagmennska – Öryggi – Framþróun

## Hlutverk Landspítala

Landspítali er sjúkrahús allra landsmanna, aðalsjúkrahús Íslands og háskólasjúkrahús

### Klínísk starfsemi spítalans

skiptist í svið sem veita fjölbreytta þjónustu á göngudeildum, dagdeildum, legudeildum, rannsóknardeildum og öðrum starfseiningum.

### Önnur starfsemi

sem einnig skiptist í svið og deildir felst meðal annars í kennslu, vísindastarfi, fjármálastjórnun, rekstri, starfsmannamálum og byggingar- og tæknimálum.

## Framkvæmdastjórn

### Björn Zoega forstjóri

Benedikt Olgeirsson aðstoðarforstjóri

Ásbjörn Jónsson framkvæmdastjóri rannsóknarsviðs

Erna Einarsdóttir framkvæmdastjóri mannauðssviðs

Guðlaug Rakel Guðjónsdóttir framkvæmdastjóri bráðasviðs

Ingólfur Þórisson framkvæmdastjóri rekstrarsviðs

Jón Hilmar Friðriksson framkvæmdastjóri kvenna- og barnasviðs

Kristján Erlendsson framkvæmdastjóri vísinda-, mennta- og nýsköpunarsviðs

Lilja Stefánsdóttir framkvæmdastjóri skurðlækningasviðs

María Heimisdóttir framkvæmdastjóri fjármálasviðs

Ólafur Baldursson framkvæmdastjóri lækninga

Páll Matthíasson framkvæmdastjóri geðsviðs

Sigríður Gunnarsdóttir framkvæmdastjóri hjúkrunar

Vilhelmlína Haraldsdóttir framkvæmdastjóri lyflækningasviðs

Landspítali er með efnismikinn upplýsingavef á Netinu ([www.landspitali.is](http://www.landspitali.is))

Landspítali sími: 5431000

Upplýsingafulltrúi LSH sími: 5431122

## ÚTGEFANDI: LANDSPÍTALI, FJÁRMÁLASVIÐ

Ritstjóri: Elísabet Guðmundsdóttir, netfang: [elisabeg@landspitali.is](mailto:elisabeg@landspitali.is) Ábyrgðarmaður: Helga H. Bjarnadóttir, netfang: [helgab@landspitali.is](mailto:helgab@landspitali.is)

## Efnisyfirlit

Inngangur forstjóra .....	4
Lykiltölur LSH.....	5
Klínísk þjónusta – lykiltölur sviða .....	9
Gæðavísar og umbótaverkefni.....	17
Kennslu- og vísindastarf. ....	21
Mannauður .....	22
Umhverfismál .....	25
Rekstur Landspítala .....	27
Fimm ára tölfraeðilegt yfirlit .....	30

Á upplýsingavef Landspítala [www.landspitali.is](http://www.landspitali.is) er m.a. að finna erindi ársfunda, ársreikninga, ársskýrslur og starfsemisupplýsingar síðastliðinna 12 ára, eða allt frá árinu 2000.





## Inngangur forstjóra

Landspítali leggur áherslu á gegnsæi og greitt flæði upplýsinga um starfsemi og rekstur til þeirra sem sækja þjónustu hjá sjúkrahúsinu, starfsmanna, heilbrigðisyfirvalda og skattgreiðenda. Hér á eftir fylgja ýmsar tölulegar upplýsingar um helstu þætti í starfsemi spítalans árið 2012. Ítarlegri upplýsingar um fjárreiður sjúkrahússins er að finna í ársreikningi.

Árið 2012 var sjúkrahúsinu að mörgu leyti erfitt en líka ánægjulegt og árangursríkt. Síðustu 5 ár, eða frá árinu 2007, höfum við þurft að hagræða í rekstri um ríflega 20% vegna skertra ríkisframlaga og óhagstæðrar þróunar rekstrarumhverfis í kjölfar efnahagskreppunnar. Þetta hefur sem betur fer tekist án þess að grípa hafi þurft til hópuppsagna eða verulegrar skerðingar á þjónustu en auðvitað hefur reynt verulega á alla starfsmenn spítalans enda næst ekki árangur sem þessi nema með samstilltu átaki hvers einasta liðsmanns.

Þrátt fyrir þessa erfiðleika hefur spítalinn boðið að mestu óskerta og í sumum tilvikum aukna þjónustu og sinnt vaxandi fjölda nemenda. Rannsóknir og vísindi hafa einnig haldið áfram að þróast eins og fram hefur komið í skýrslum Norrænu ráðherranefndarinnar um vísindastarf háskólasjúkrahúsa á Norðurlöndum.

Á árinu 2012 ákvað Alþingi að veita Landspítala sérstaka heimild til tækjakaupa og bætti þar með úr brynni þörf. Árið 2013 verður enn aukið við samkvæmt ákvörðun Alþingis. Þetta gerbreytir stöðu tækjamála á spítalanum, eykur gæði þjónustunnar og bætir öryggi sjúklinga.

Fjölmarginir einstaklingar og félagasamtök, svo sem Kvenfélagið Hringurinn, Oddfellowreglan, Blái naglinn og Þjóðkirkjan, studdu starfsemi spítalans með margvíslegum hætti á árinu 2012 eins og svo oft áður. Síðasta en ekki sísta skal nefna pólfarann, Vilborgu Örne Gissurardóttur, sem með afreki sínu safnaði fé og vakti verðskuldaða athygli á starfi kvennadeilda LSH. Velunnarar sem þessir eru okkur ómetanlegir.

Landspítali þakkar fyrir árið 2012.

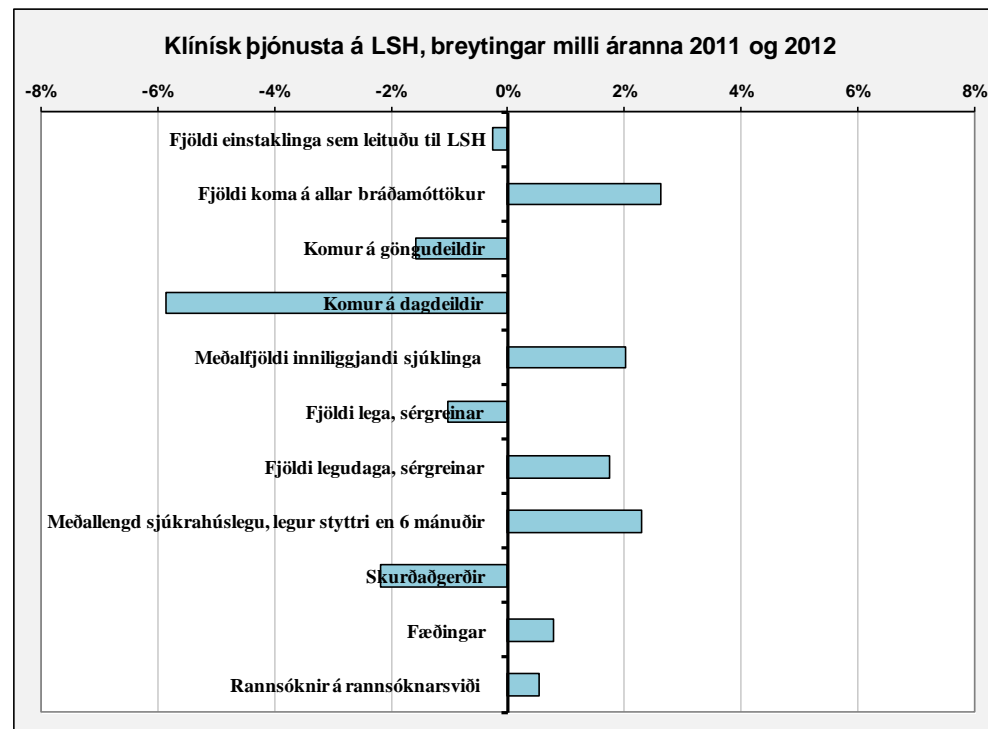
Björn Zoega, forstjóri

## Lykiltölur LSH

### Lykiltölur LSH

	2012	2011	Hlutfallsleg breyting
<b>Klínísk þjónusta</b>			
Fjöldi einstaklinga sem leituðu til LSH <sup>1)</sup>	106.528	106.814	-0,3%
Fjöldi koma á allar bráðamóttökur	98.923	96.403	2,6%
Komur á göngudeildir	234.430	238.203	-1,6%
Komur á dagdeildir <sup>2) 3)</sup>	75.781	80.505	-5,9%
Meðalfjöldi innliggjandi sjúklinga	584	573	2,0%
Fjöldi lega, sérgreinar <sup>2)</sup>	27.349	27.630	-1,0%
Fjöldi legudaga, sérgreinar <sup>2)</sup>	213.264	209.587	1,8%
Meðallengd sjúkrahúslegu, legur styttri en 6 mánuðir <sup>4)</sup>	7,2	7,0	2,3%
Skurðaðgerðir (án inndælinga lyfs í auga)	14.069	14.383	-2,2%
Fæðingar	3.265	3.240	0,8%
Rannsóknir á rannsóknarsviði	1.832.182	1.822.438	0,5%
<b>Starfsmenn</b>			
Meðalfjöldi stöðugilda starfsmanna <sup>5)</sup>	3.643	3.657	-0,4%
Fjöldi starfsmanna í upphafi árs	4.670	4.585	1,9%
Starfsmannavelta	11,1%	10,8%	2,8%
Veikindahlutfall <sup>6)</sup>	6,8%	6,6%	3,0%
<b>Rekstrargjöld</b> á föstu verðlag ársins 2012 <sup>7)</sup>			
Rekstrargjöld	39.843.615	39.334.783	1,3%
Launagjöld	28.810.329	28.851.804	-0,1%
Lyfjakostnaður	1.404.627	1.402.061	0,2%

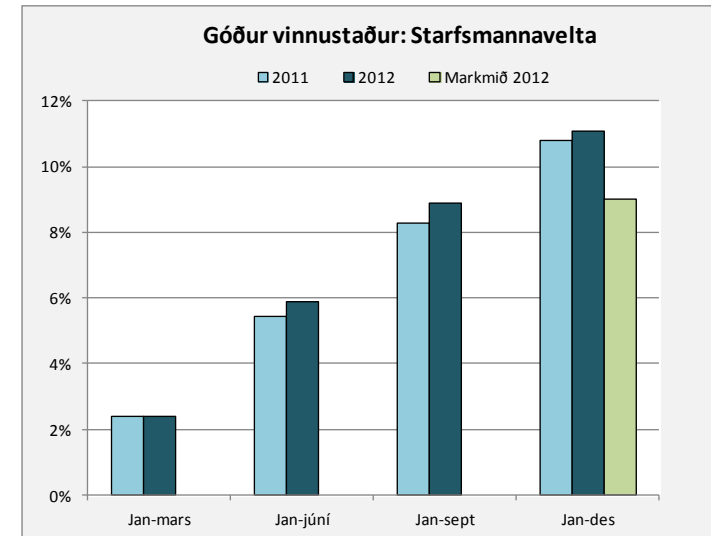
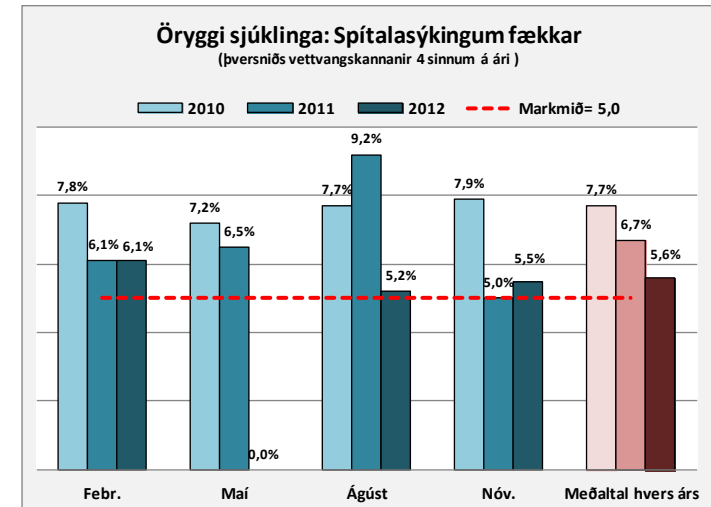
1) Þetta eru einstaklingar sem margir hverjir komu oft á spítalann, en hver einstaklingur er hér einungis talinn einu sinni. 2) Þann 1.febrúar 2011 voru St. Jósefsspítali í Hafnarfirði og LSH sameinaðir og hafa tölur ársins 2011 verið leiðréttar m.t.t. þess. 3) Lokur á einni dagdeild á geðsviði 1. júní 2011 hefur veruleg áhrif til fækkunar á dagdeildarkomum milli ára. Göngudeild geðsviðs á Kleppi sinnir þessum einstaklingum áfram í samvinnu við velferðarsvið Reykjavíkurborgar. 4) Hér er fyrir bæði árin birtur raunmeðallegutími þeirra sjúklinga sem hafa útskrifast frá áramótum, talið frá innskriftardegi til útskriftardags, án útlaga (m.v. legulengdina 6 mán). Langlegusjúklingar hafa í gegnum tíðina haft nokkur áhrif til hækunar á meðallegutíma á spítalanum. Þar sem meginþorri lega er styttri en 6 mánuðir er meðallegutími þess hóps birtur hér. 5) Greidd stöðugildi starfsmanna LSH, án barnsburðarleyfa, foreldraorlofs og launalausra leyfa, með fjóðri bæði árin. 6) Öll veikindi starfsmanna, með eða án launa. 7) Krónutölur eru í þúsundum og án fjármagnsliða og stofnkostnaðar.

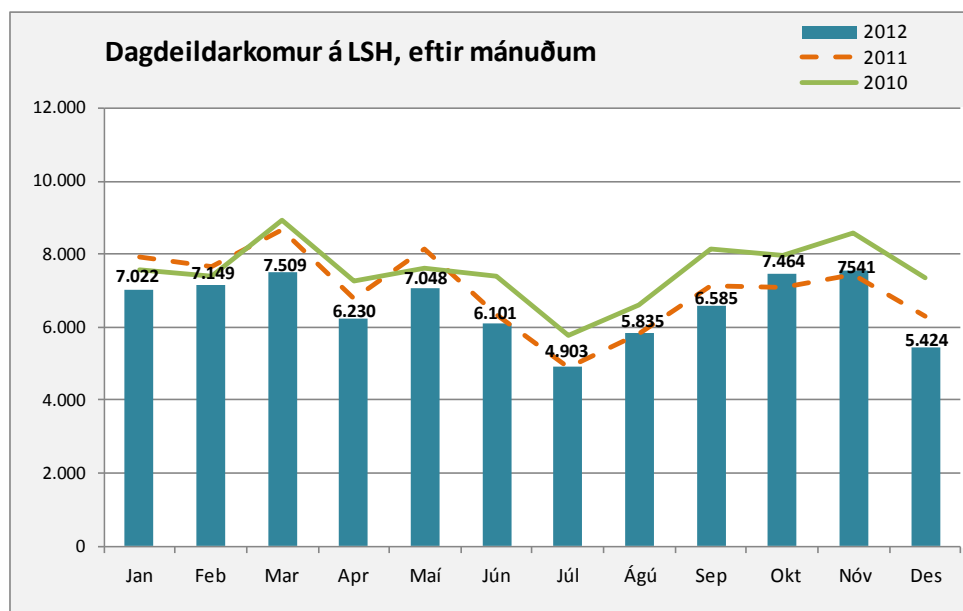
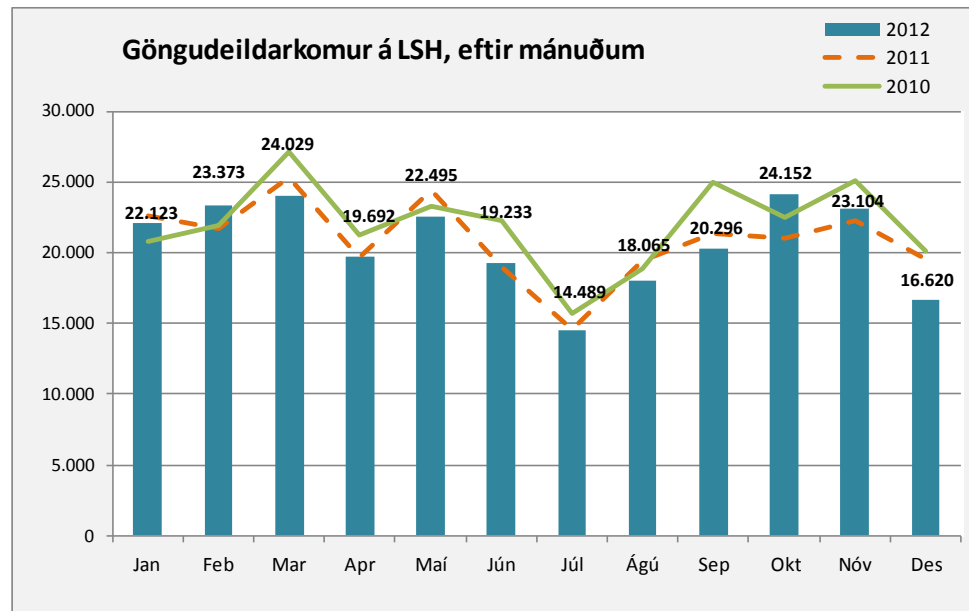
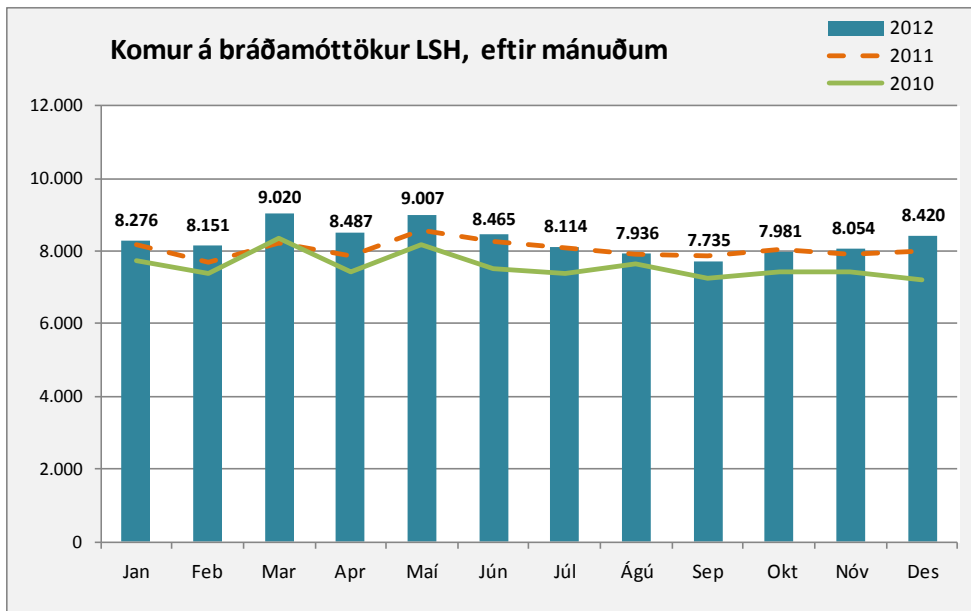


# Árangursvísar Landspítala

Öruggur spítali	Staðan 2012	Markmið
Spítalasykingar (fjórar þversniðs vettvangskannanir) <sup>1)</sup> þar af	5,6%	< 5%
Sýkingar tengdar æðaleggjum (CVK)	-	-
Þvagfærasýkingar	42,7%	-
Þrýstingssár	-	-
Biðlistar, fjöldi sjúklinga sem bíða lengur en 3 mán eftir innlögn á LSH (staðan í lok tímabils)	1.820	1.220
Bráðar endurinnlagnir innan 30 daga frá útskrift	12%	11%
Hlutfall endurkomu á bráðamóttöku (< 72 klst á BM G2)	5%	4%
Hlutfall sjúklinga af bráðadeild (BM G2) sem leggjast inn á legeudeild innan 4 klst.	15%	25%
Hlutfall starfseininga með virka atvikaskráningu sjúklinga	81%	100%
Heildarfjöldi atvika sjúklinga, þar af	2.815	-
lyfjaatvik	490	-
<b>Góður vinnustaður</b>		
Fjarvistir vegna veikinda starfsmanna (með og án launa)	6,8%	< 6%
Starfsmannavelta	11%	9%
Starfsánægja starfsmanna (meðalskor á skala 1-5) <sup>2)</sup>	4,0	4,3
Fjöldi birtra greina í ritrýndum tímaritum	327	300
Vísindastyrkir (afleið utan LSH, í millj. króna)	195	250
Fjöldi nemenda alls	1.532	1.330
<b>Skilvirkir verkferlar</b>		
Komur og vitjanir, daglegur meðalfjöldi á dag- og göngudeildir	1.266	1.500
Meðallegutími	7,2	< 6,5
Hlutfall legusjúklinga sem útskrifast fyrir kl. 12.00	26%	31%
Hlutfall starfseininga sem hafa þróað sýnilega árangursvísa	-	100%
Ánægja sjúklinga: „Var komið fram við þig af virðingu?“ (meðalskor á skala 0-10) <sup>3)</sup>	9,5	-
<b>Ábyrgur rekstur</b> <sup>4)</sup>		
Rekstrarafkoma	16,4	0,0
Launagjöld, miðað við áætlun	37,3	0,0
Önnur rekstrargjöld, miðað við áætlun	-80,1	0,0
lyfjakostnaður	-11,0	0,0
sérgreind vörukaup	-41,8	0,0
Sértekjur, miðað við áætlun	134,2	0,0

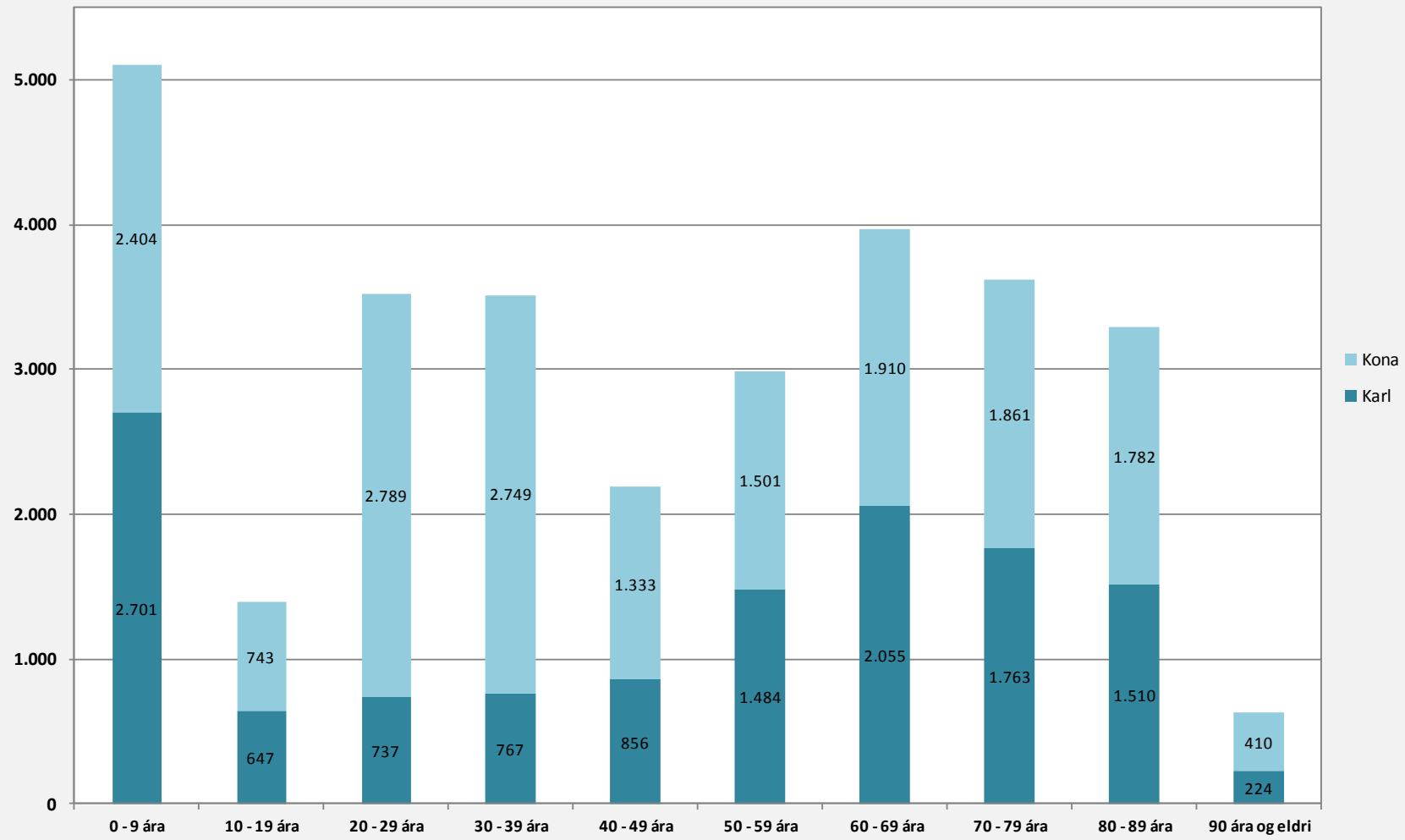
1) Fjöldi sjúklinga með spítalasykingu/fjölda innliggjandi sjúklinga á þeim deildum sem könnun á algengi er framkvæmd. Um er að ræða þversniðskönnun á einum degi á hverjum ársfjórðungi (febr-maí-ágúst-nóv). Könnun í maí féll niður vegna þátttöku í verkefni á vegum Evrópsku sóttvarnarmiðstöðvarinnar (ECDC) sem var á sama tíma. 2) Spurning úr starfsumhverfiskönnun 2012: „Þegar á heildina litið er ég ánægður í starfi“. 3) Spurning úr þjónustukönnun sjúklinga 2012: „Var komið fram við þig af virðingu?“. Spurningin er eign Care Quality Commission og varin höfundarétti. 4) Upphæðir í milljónum króna án S-merkra lyfja á dag- og göngudeildum, sem nú eru greidd af Sjúkratryggingum Íslands.



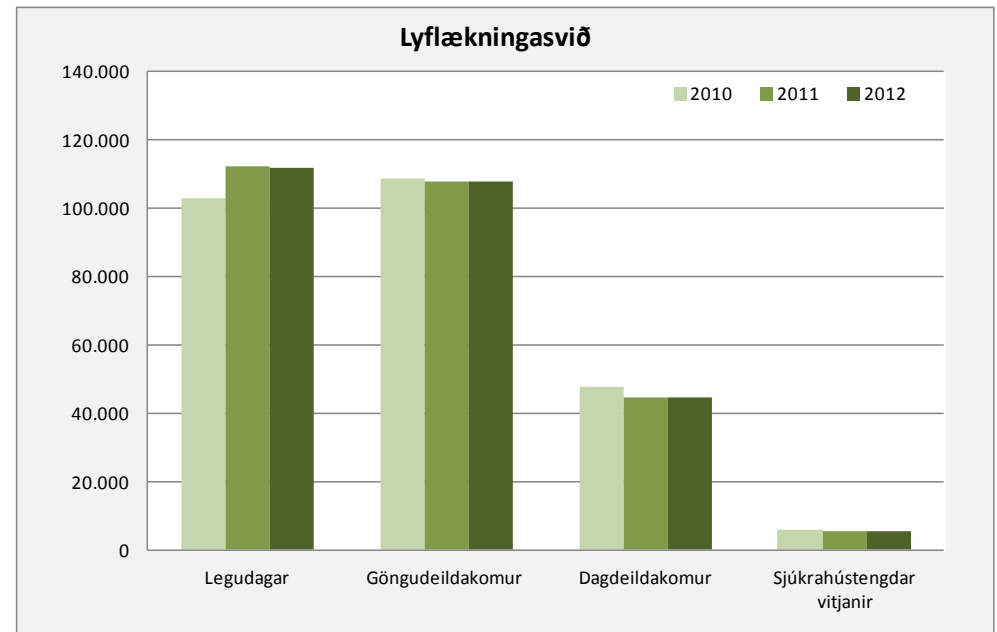
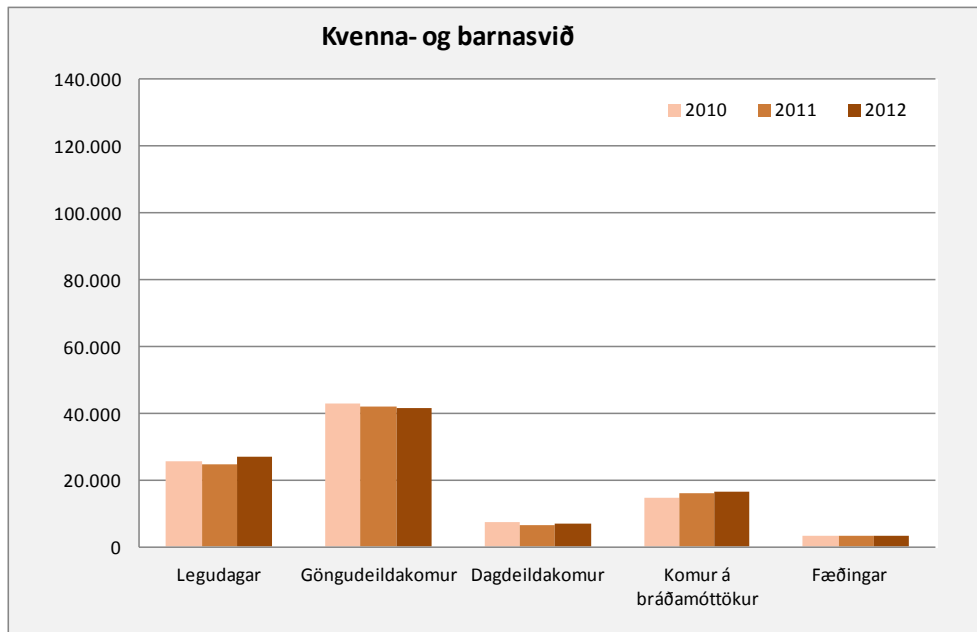
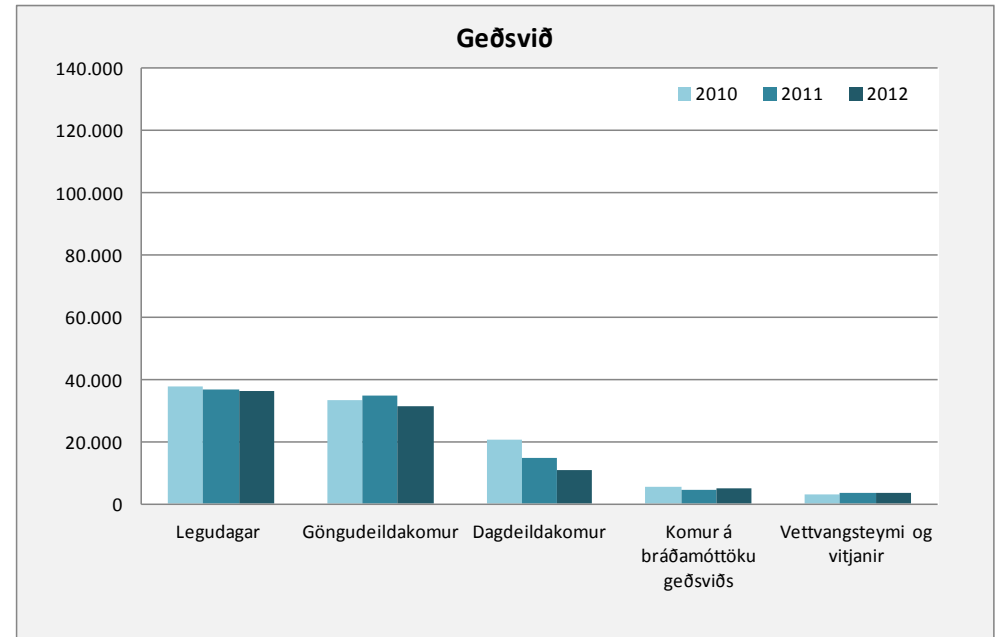
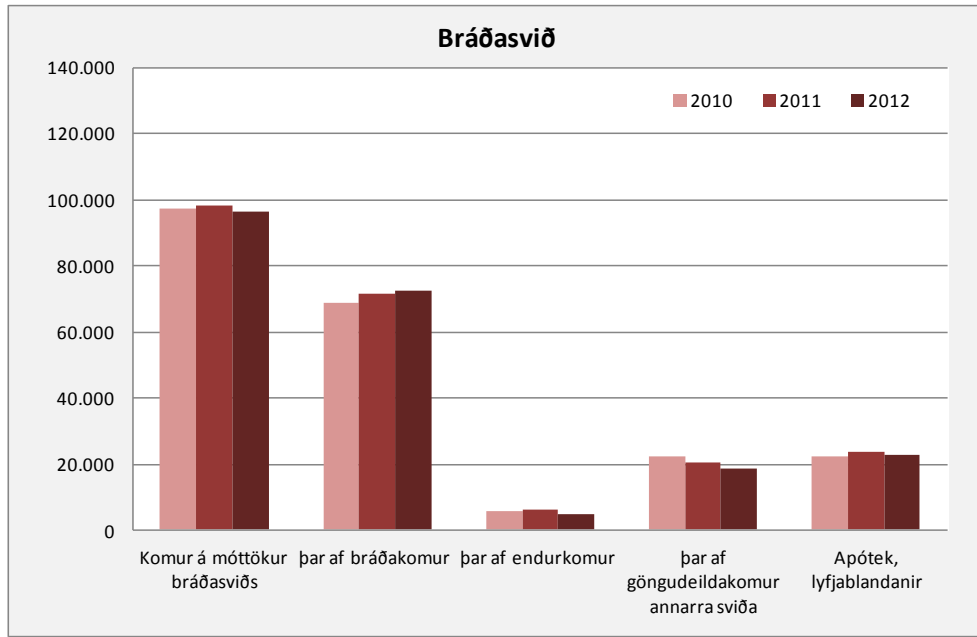


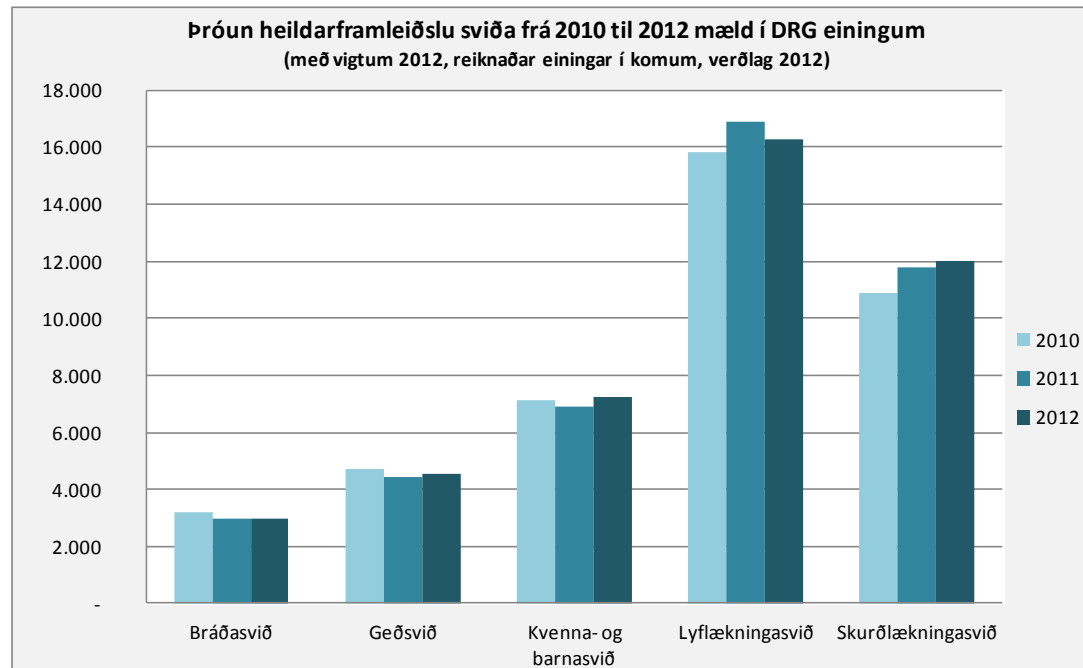
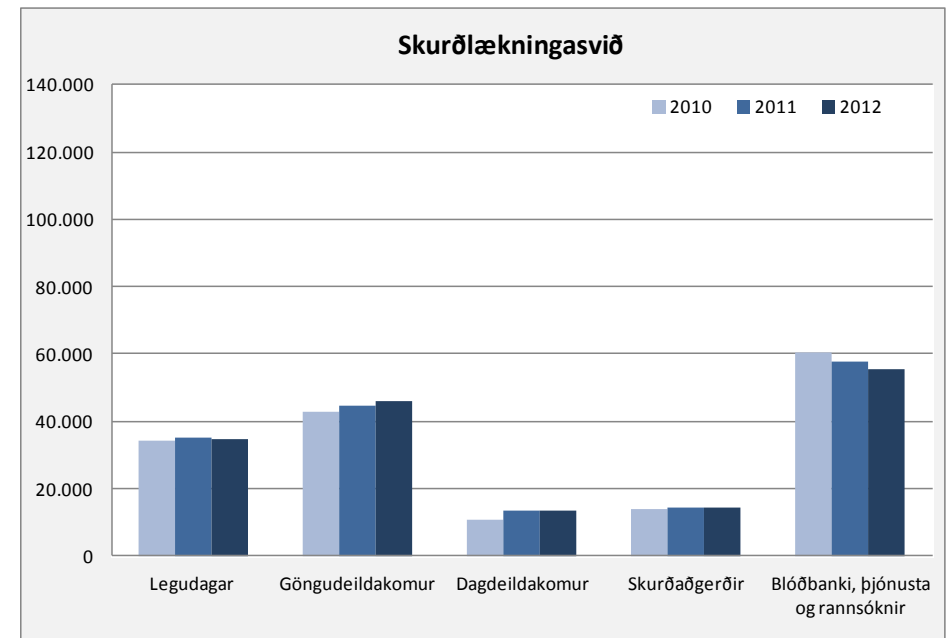
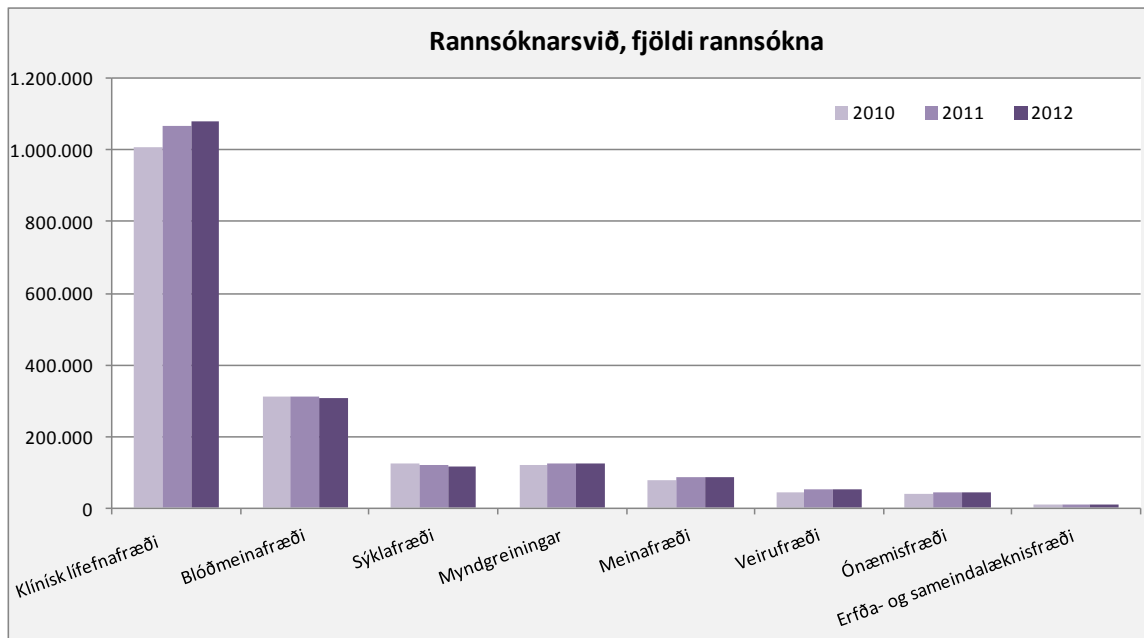


### Aldur og kyn útskrifaðra sjúklinga af legudeildum LSH árið 2012 (með fæðingum og nýburum)



## Klínísk þjónusta – lykiltölur sviða



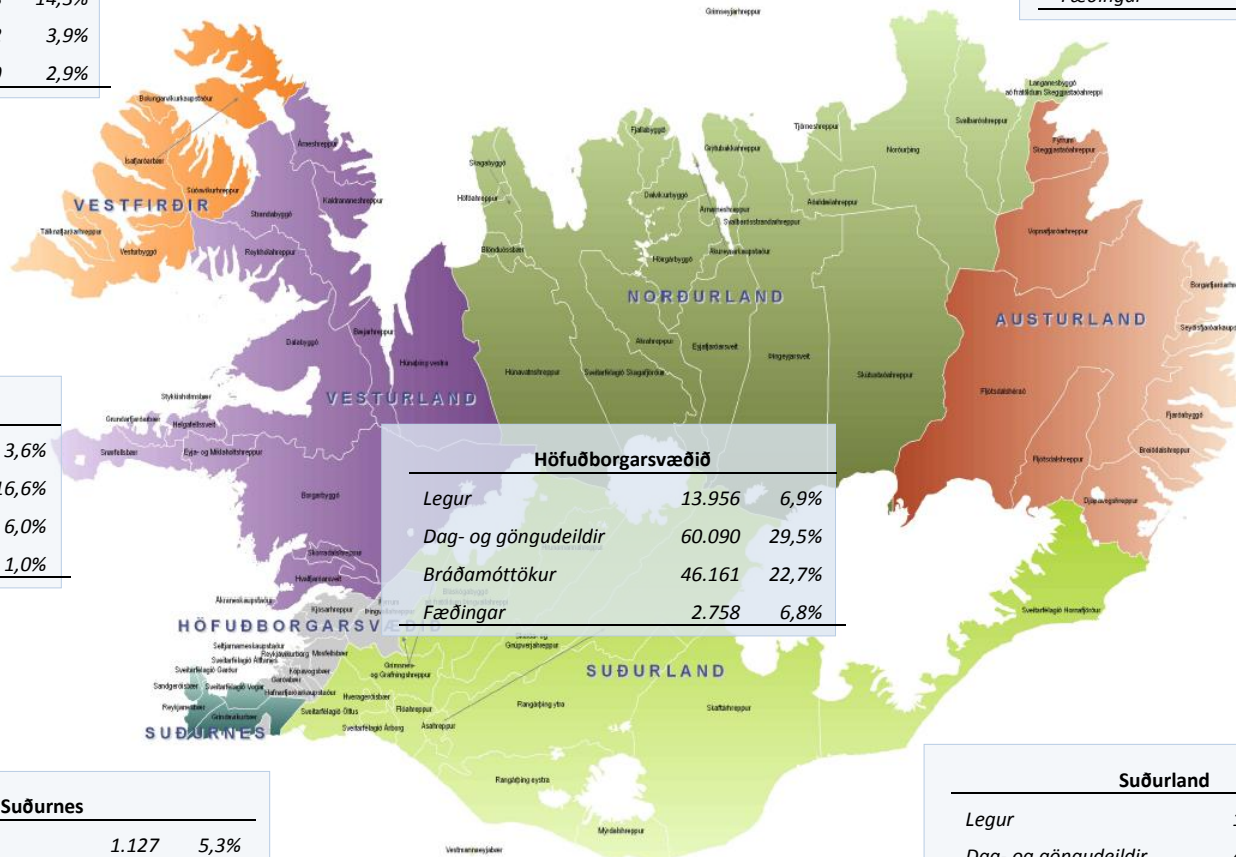


## Hvaðan komu sjúklingarnir?

Hér sést búseta sjúklinga sem leituðu til LSH árið 2012, skipt eftir heilbrigðisumdæmum. Fyrri talan sýnir fjölda einstaklinga sem komu á LSH en seinni talan segir hve stór hluti íbúa í heilbrigðisumdæminu leituðu til LSH (einu sinni eða oft).

Vestfirðir		
Legur	211	3,5%
Dag- og göngudeildir	858	14,3%
Bráðamóttökur	232	3,9%
Fæðingar	30	2,9%

Norðurland		
Legur	574	1,6%
Dag- og göngudeildir	2.443	7,0%
Bráðamóttökur	707	2,0%
Fæðingar	26	0,4%



Vesturland		
Legur	626	3,6%
Dag- og göngudeildir	2.910	16,6%
Bráðamóttökur	1.045	6,0%
Fæðingar	30	1,0%

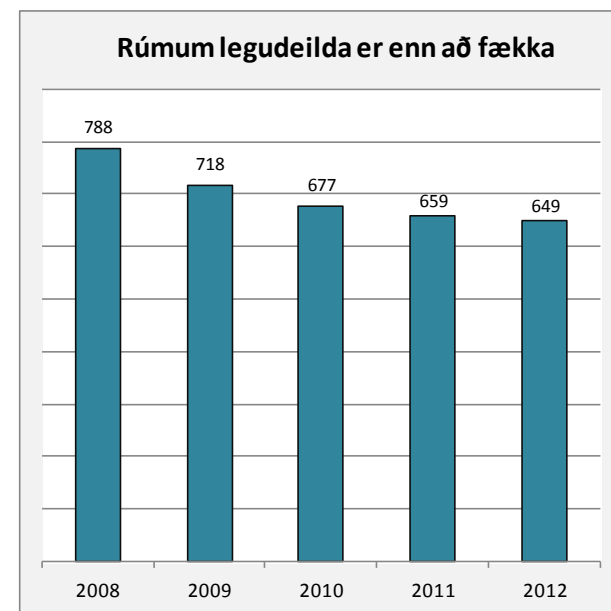
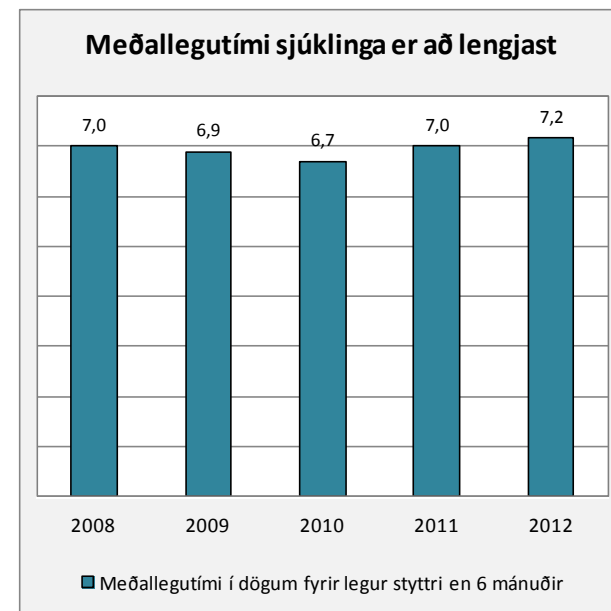
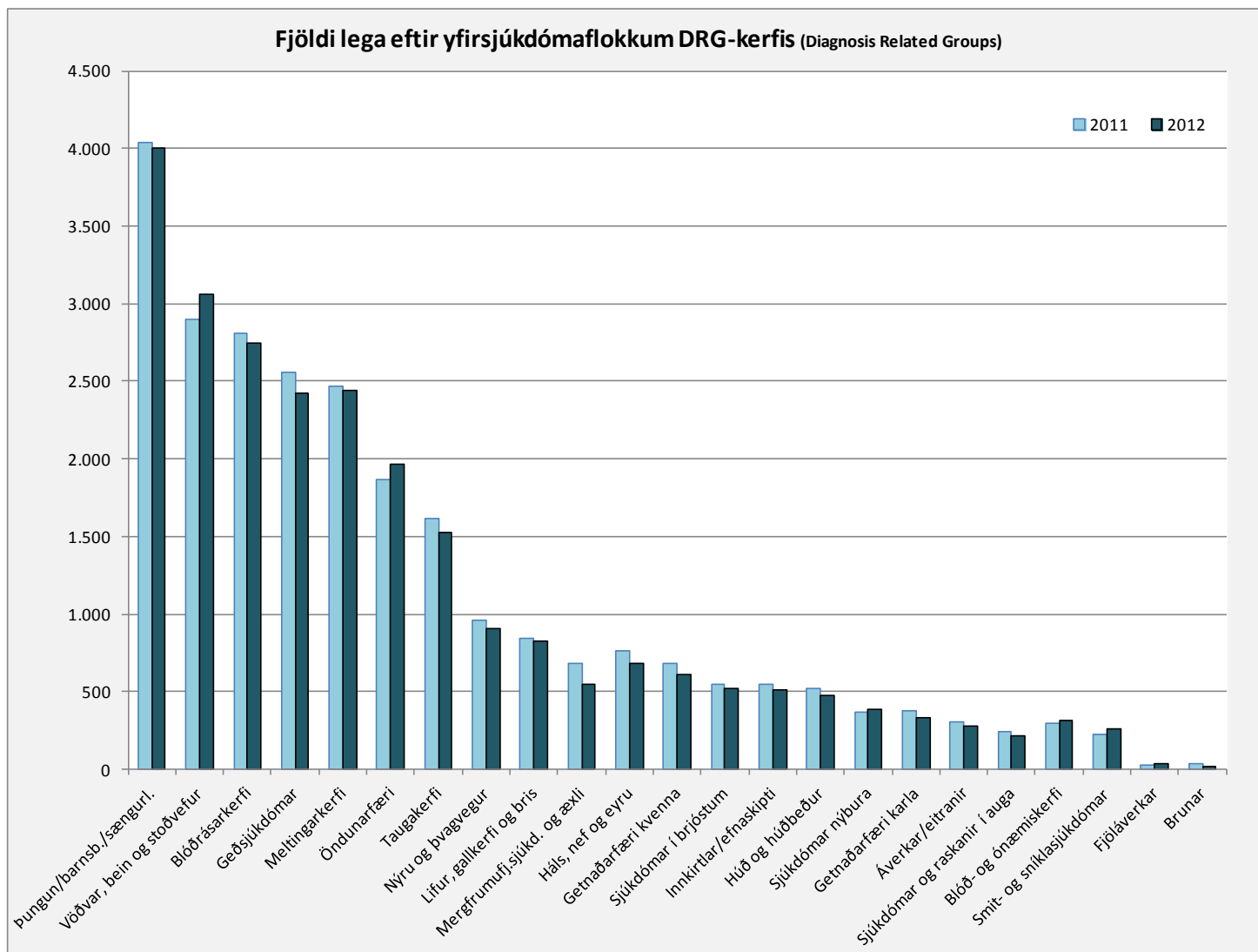
Höfuðborgarsvæðið		
Legur	13.956	6,9%
Dag- og göngudeildir	60.090	29,5%
Bráðamóttökur	46.161	22,7%
Fæðingar	2.758	6,8%

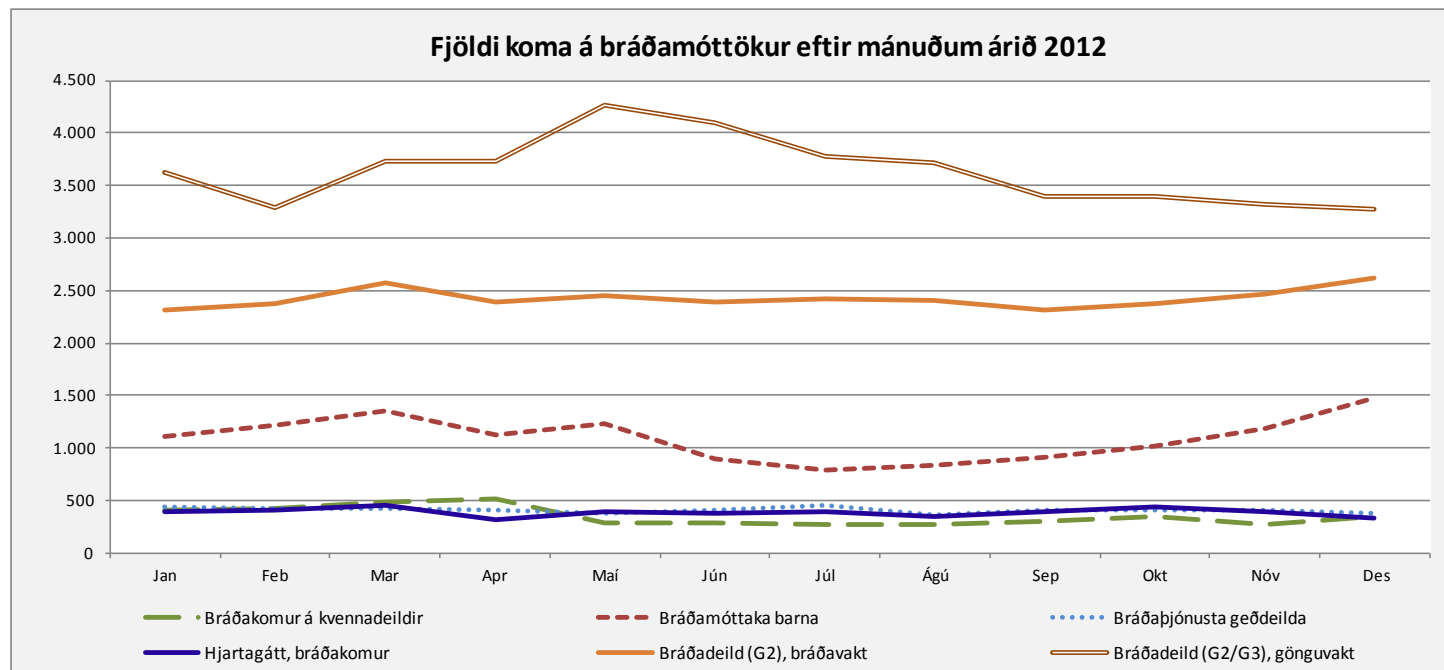
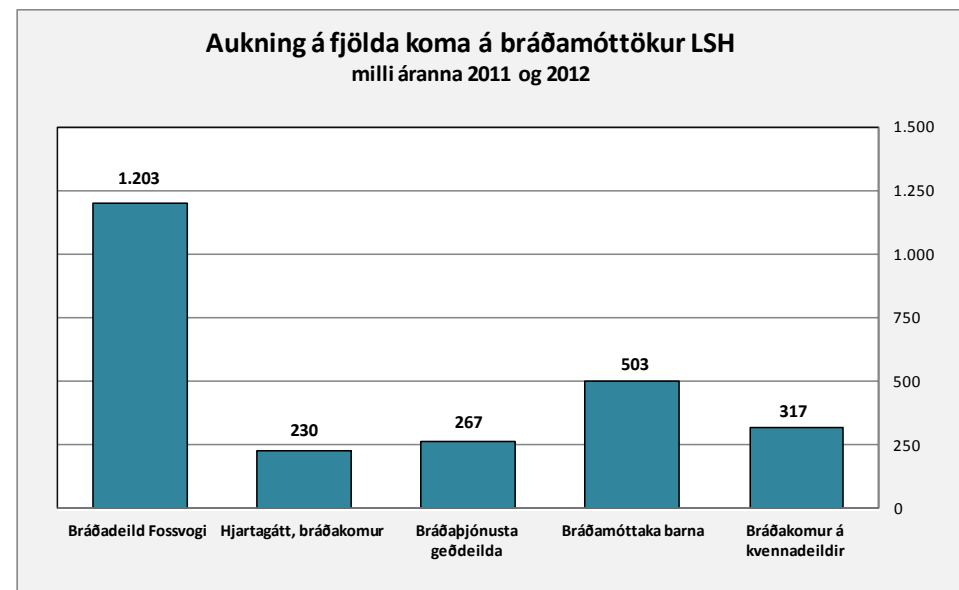
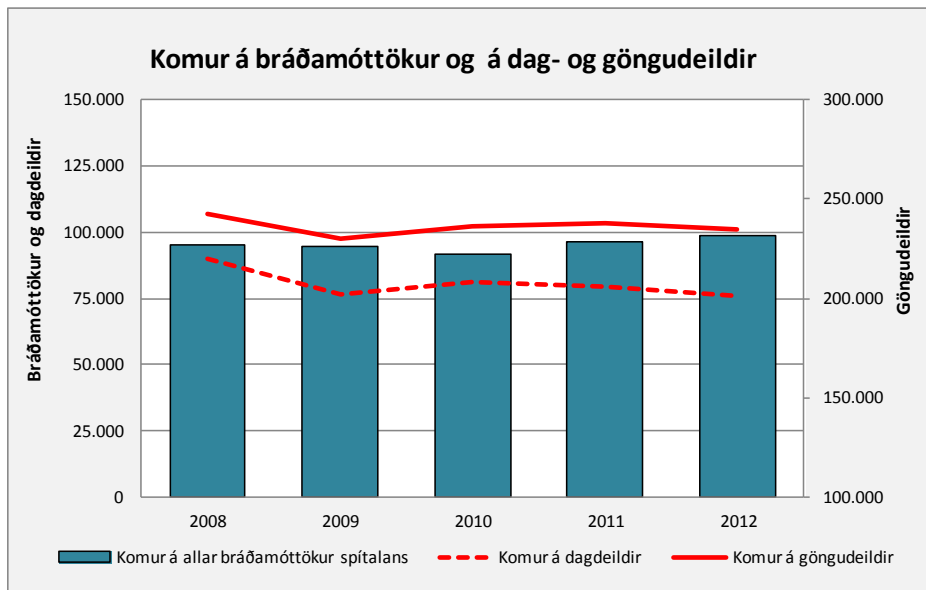
Austurland		
Legur	302	2,9%
Dag- og göngudeildir	1.175	11,4%
Bráðamóttökur	287	2,8%
Fæðingar	39	2,2%

Suðurnes		
Legur	1.127	5,3%
Dag- og göngudeildir	4.476	21,1%
Bráðamóttökur	2.261	10,6%
Fæðingar	175	4,2%

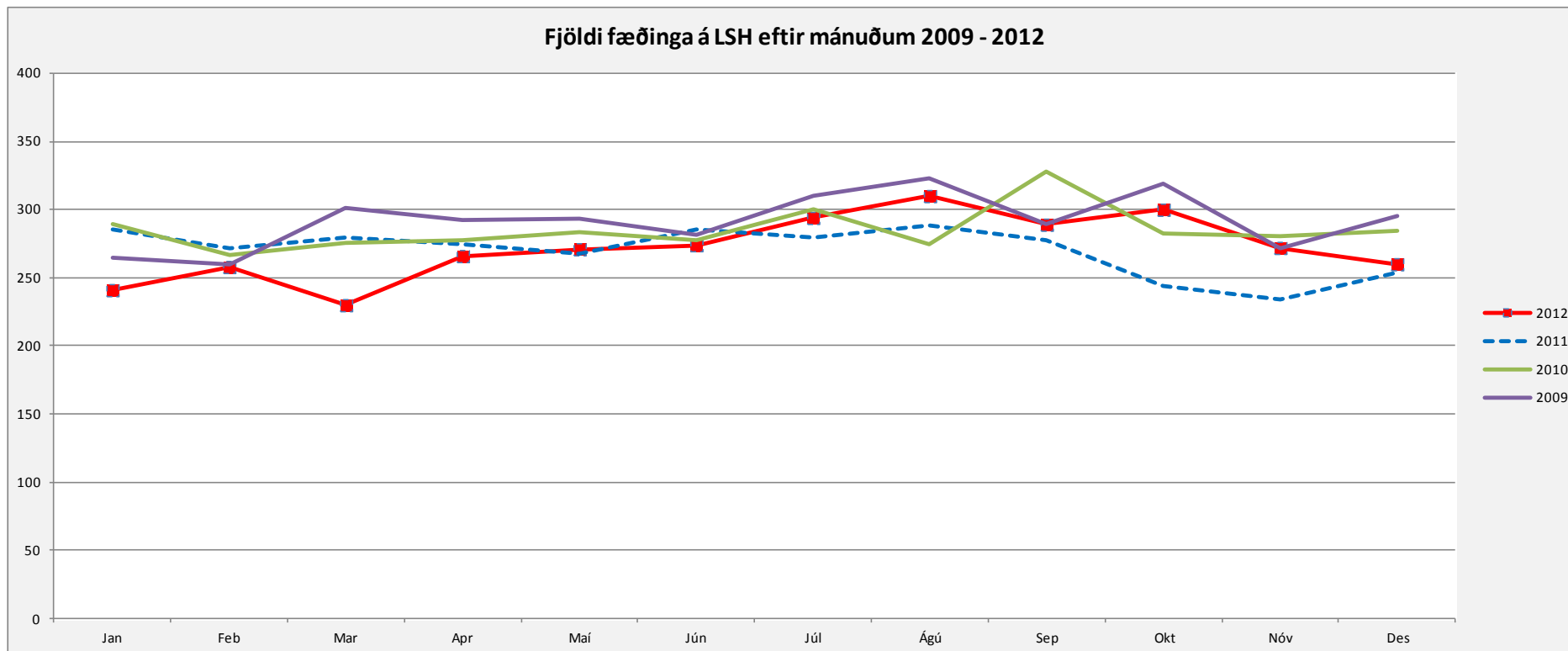
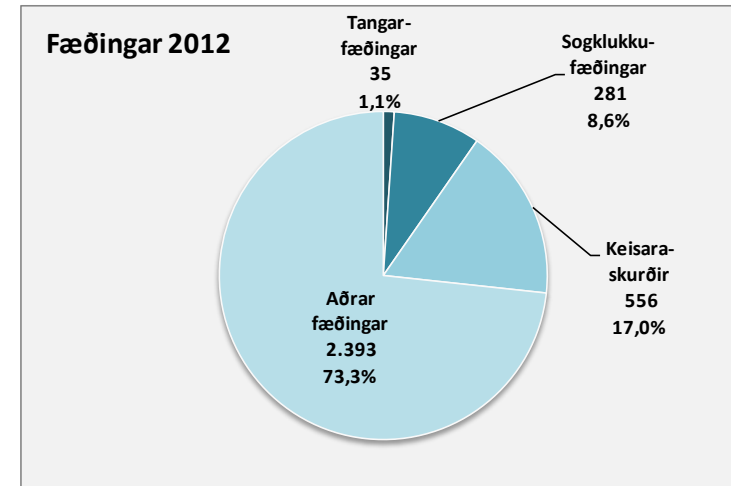
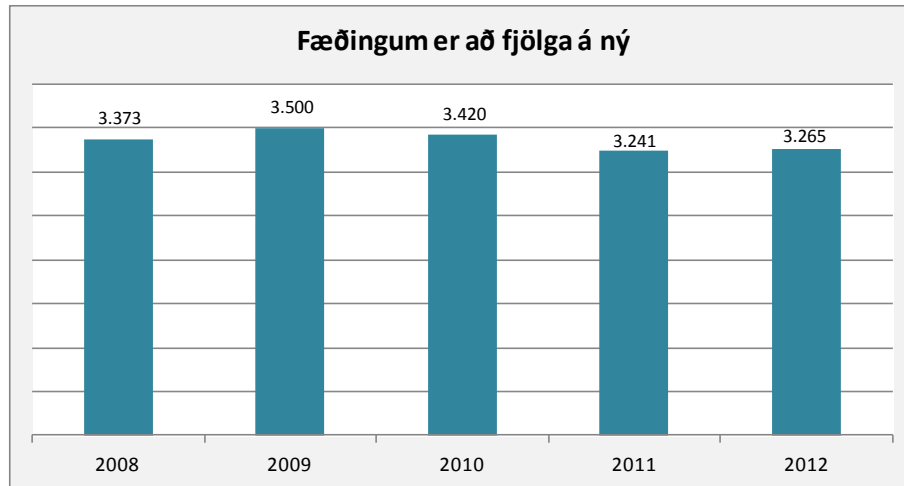
Suðurland		
Legur	1.345	5,2%
Dag- og göngudeildir	4.927	19,0%
Bráðamóttökur	1.753	6,8%
Fæðingar	193	4,2%

Kort af heilbrigðisumdæmum er fengið af vefsíðu Landlæknisembættisins.

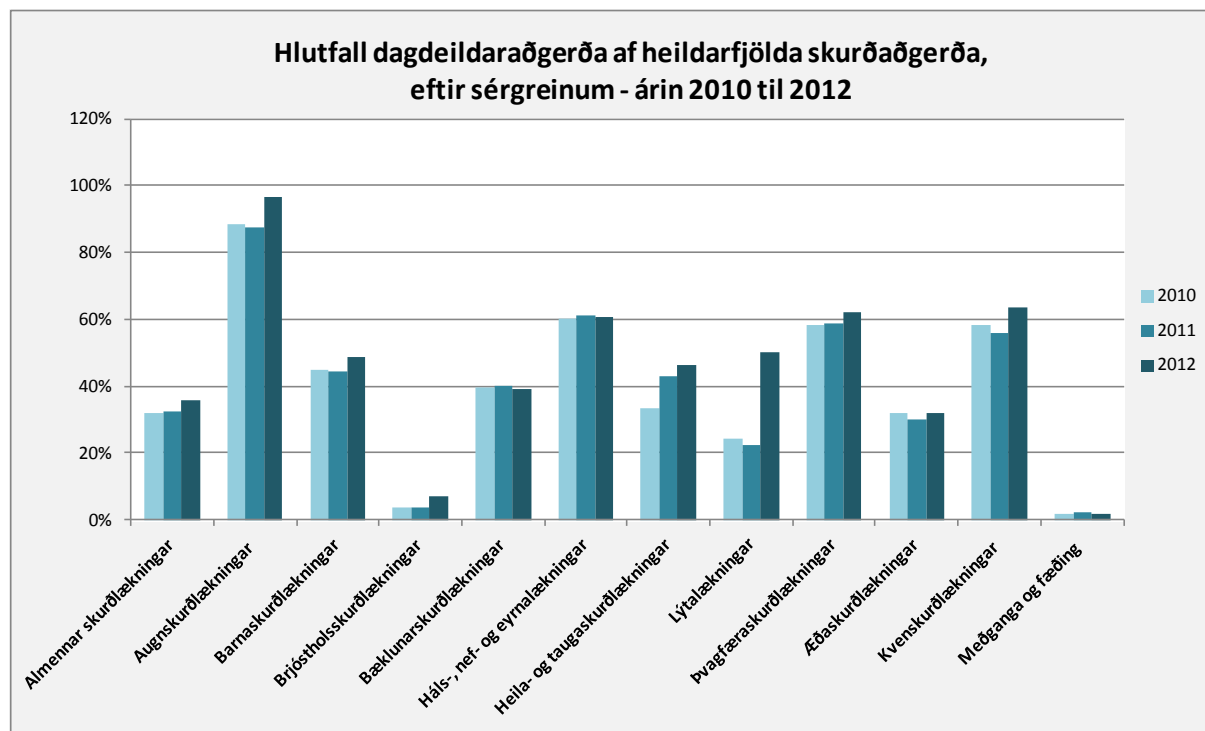
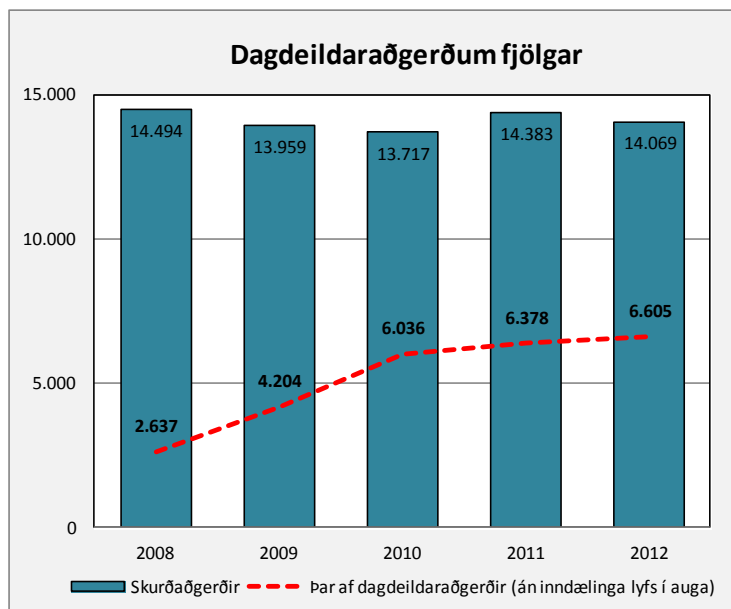
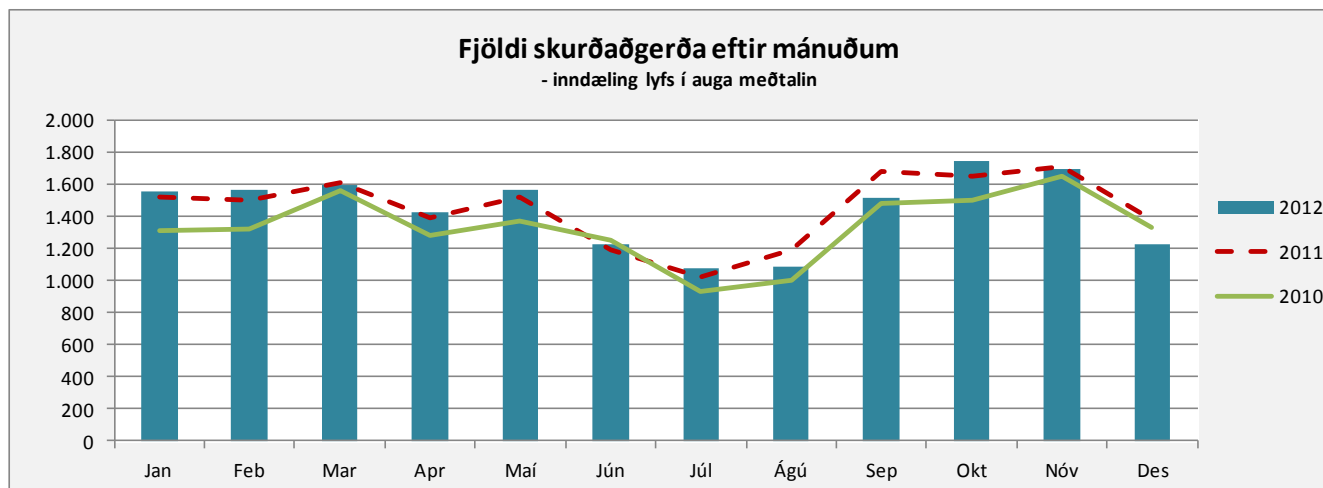




# Yfir 70% fæðinga á Íslandi eru á Landspítala. Á bls. 10 má sjá fjölda þeirra eftir heilbrigðisumdæmum



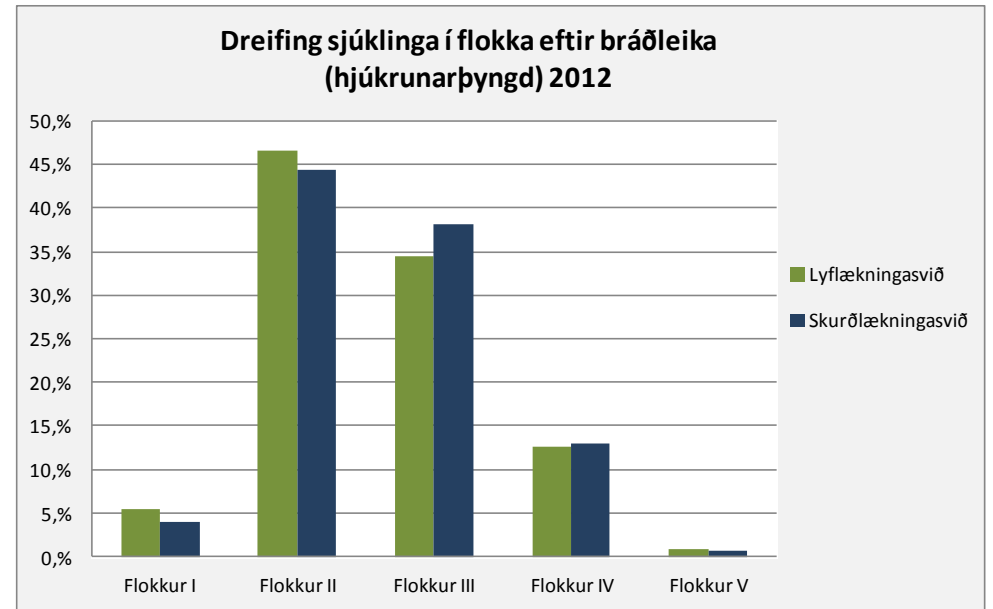
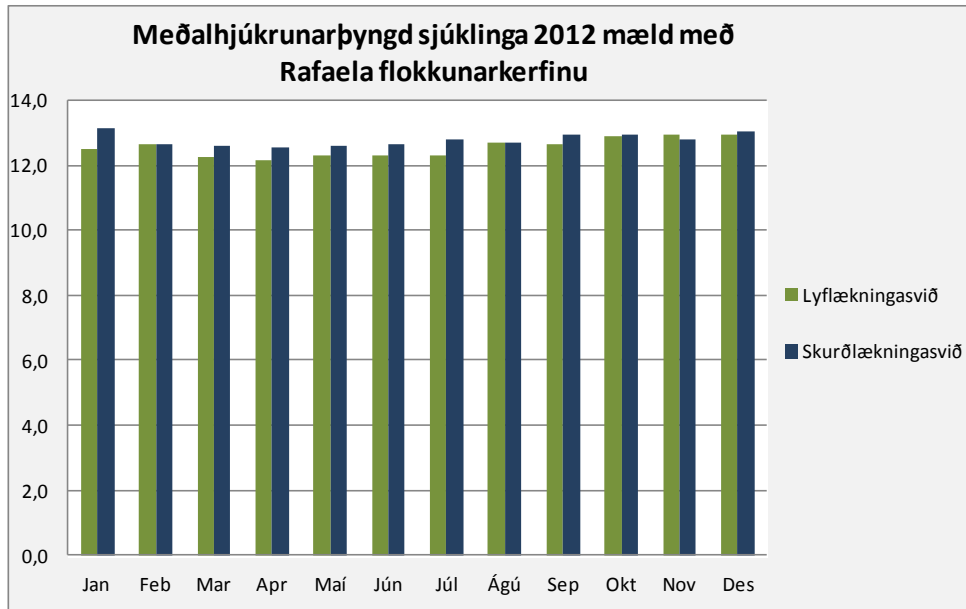
## Skurðaðgerðir



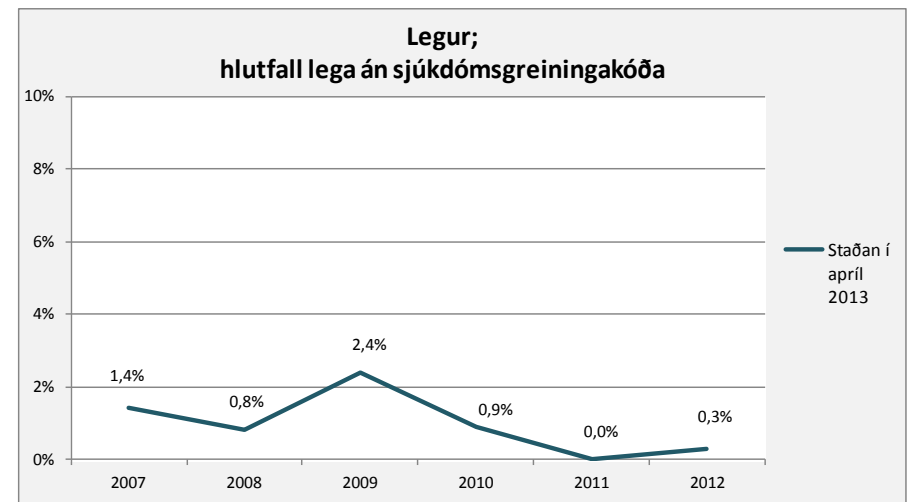
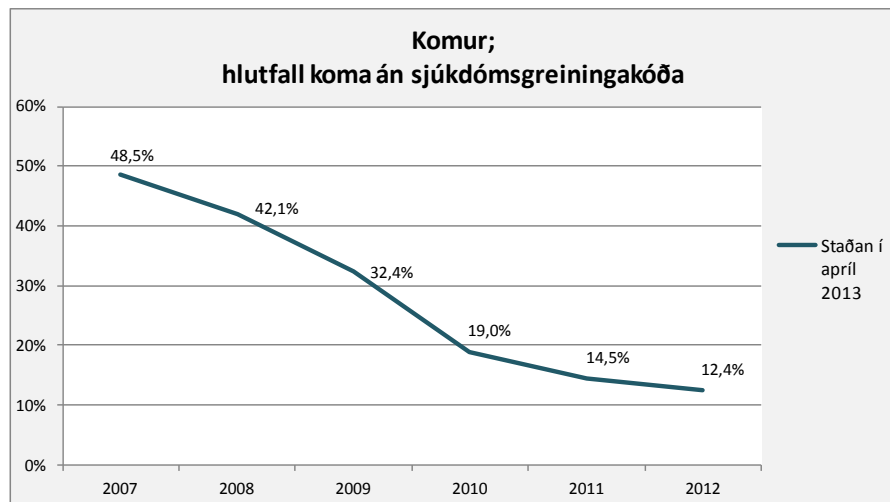
\* Fjölgun á aðgerðum lýtalækna árið 2012 er að hluta til vegna sérsamnings um að fjarlægja PIP brjóstapúða.



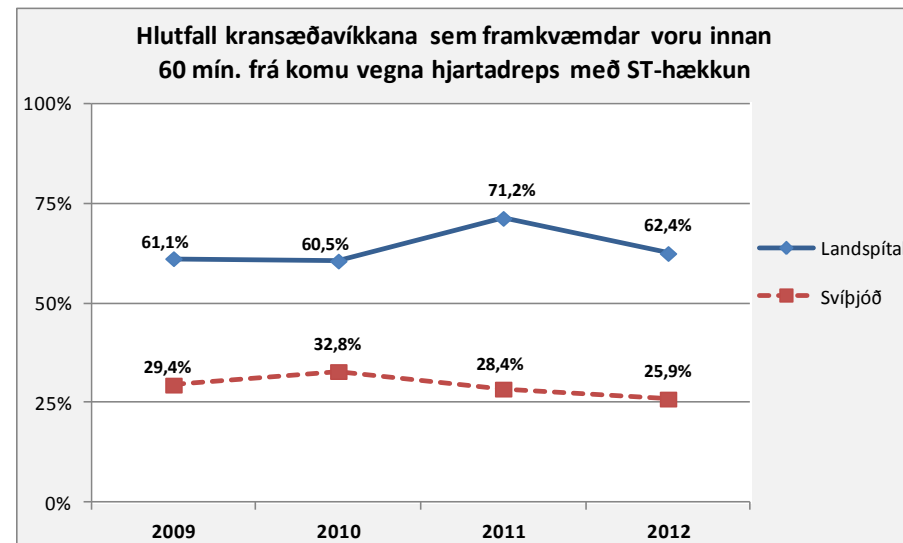
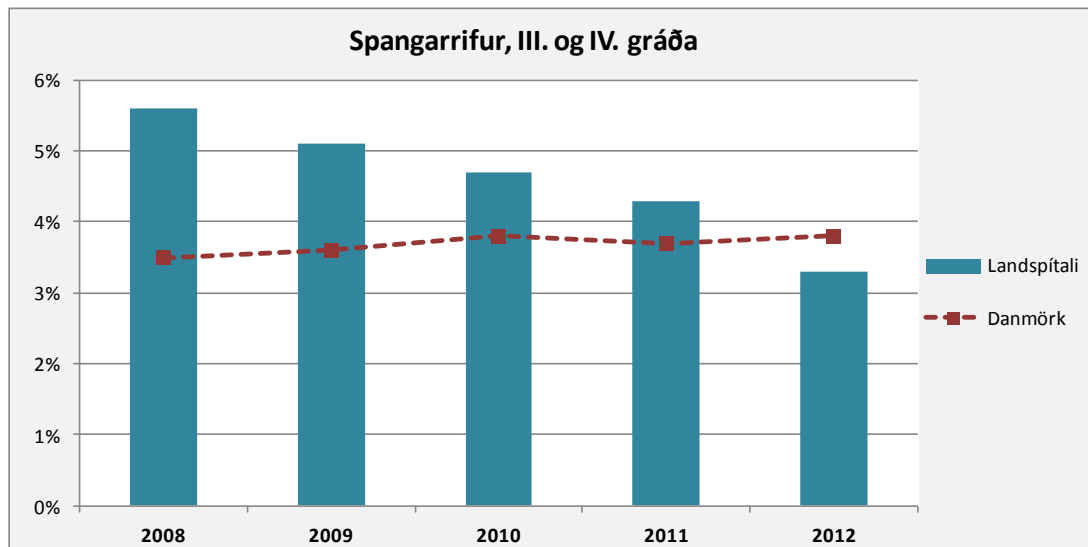
## Hjúkrunarþyngd sjúklinga á legudeildum



**Skráning sjúkdómsgreininga og meðferða hefur aukist, bæði á legudeildum og á dag- og göngudeildum.**  
Rétt og tímanleg skráning er mikilvægt öryggisatriði.



## Gæðavísar og umbótaverkefni



### Tíðni alvarlegra spangarrifa við fæðingu

Undanfarin ár hefur tíðni 3. og 4. gráðu spangarrifa á Landspítala verið hærri en á hinum Norðurlöndunum. Í Noregi náðist að lækka tíðni 3. og 4. gráðu spangarrifa á fjórum sjúkrahúsum úr 4-5% niður í 1-2% (reiknað sem hlutfall af öllum fæðingum um leggöng) með breyttu vinnulagi við fæðingar.

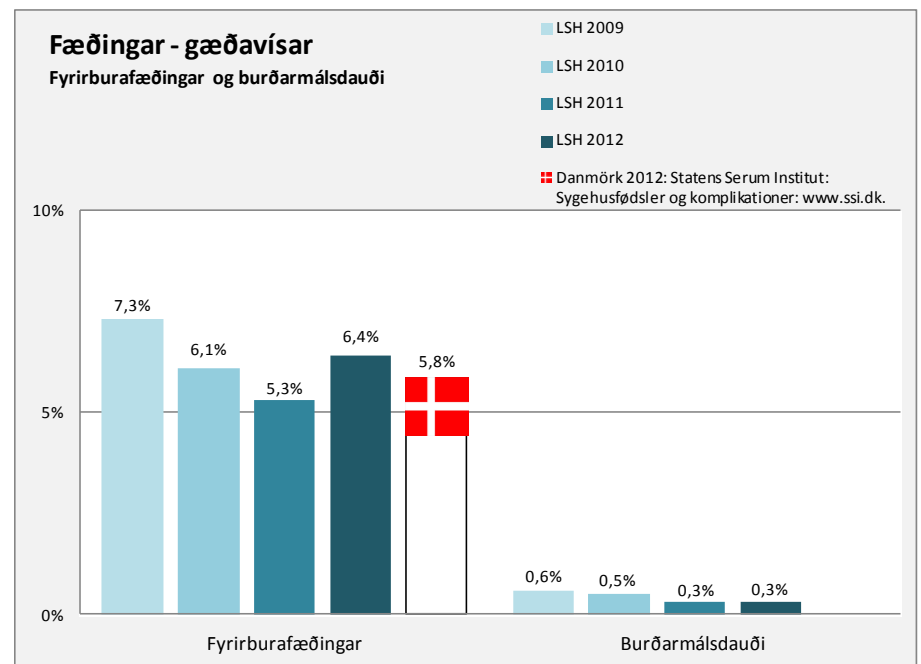
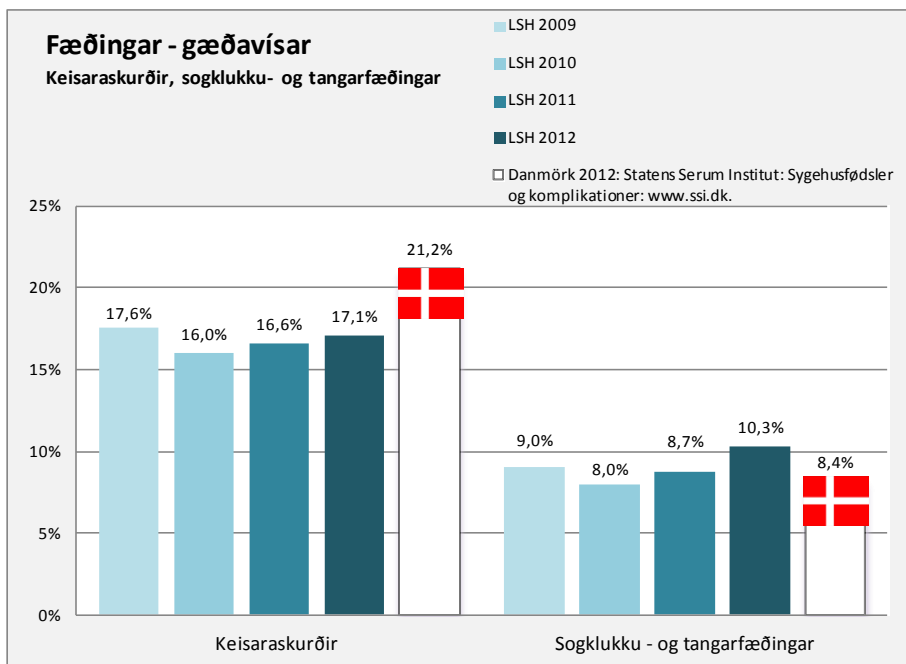
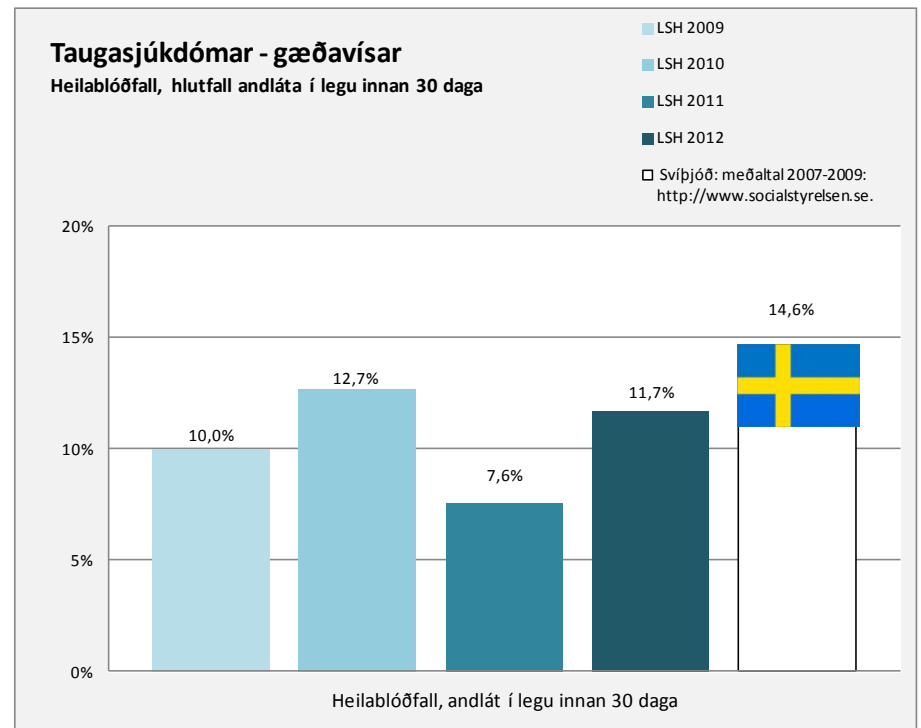
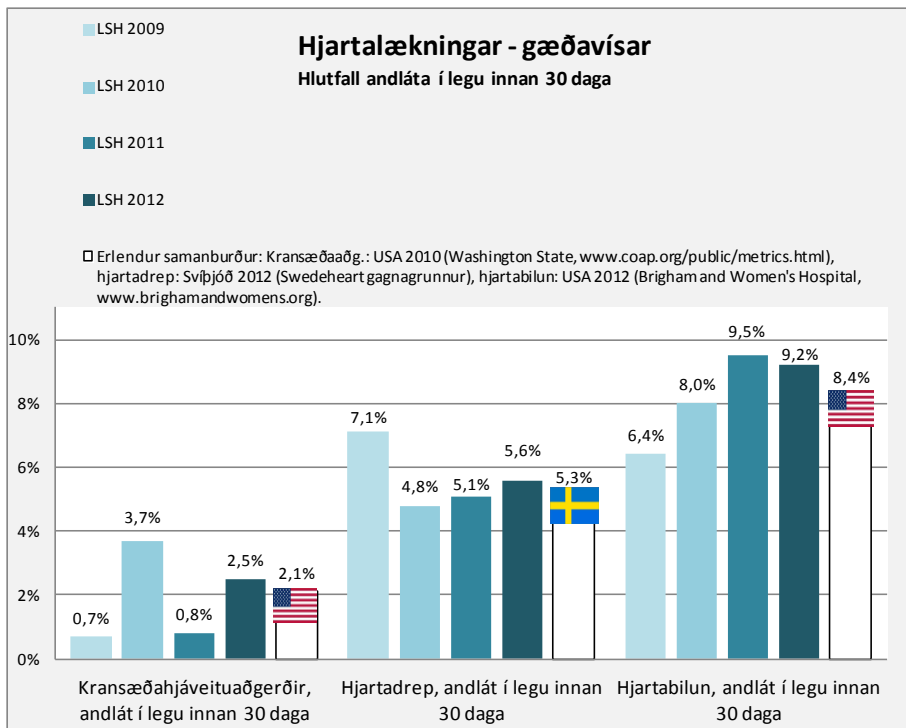
Í ljósi hárrar tíðni á Landspítala og góðs árangurs í Noregi var ákveðið að hrinda af stað gæðaverkefni með það að markmiði að fækka 3. og 4. gráðu spangarrifum. Fólst það í að innleiða gamla aðferð sem víða var notuð við fæðingar áður fyrr en hefur lagst af á Norðurlöndum, nema í Finnlandi. Í þessari gömlu aðferð er ákveðnum handtökum beitt sem gerir kleift að veita góðan stuðning við spöng og koll og því mikilvægt að konan fæði í stellingu sem gefur færi á að sjá og halda við spöngina. Einnig er lögð áhersla á góð samskipti milli þess sem tekur á móti barninu og konunnar sem er að fæða til að hægt sé að leiðbeina með að hætta að rembast þegar kollurinn er að fæðast.

Fylgst er með árangri af breyttu vinnulagi og stefnt að svipuðum árangri og náðst hefur í Noregi. Gera má ráð fyrir því að aðstæður á Landspítala líkist aðstæðum í Noregi nema meðalfæðingarþyngd barna á Íslandi er heldur hærri eða um 3.800 gr. en um 3.500 gr. á þeim stöðum sem hafa innleitt handtökin í Noregi. Tíðni alvarlegra spangarrifa hefur farið lakkandi undanfarin ár og meðfylgjandi tölur sýna áframhaldandi lakkun. Draga má þá ályktun að breytt verklag hafi haft tilætluð áhrif.

### Kransæðavíkkun vegna hjartadreps, hlutfall kransæðavíkkana framkvæmdar innan 60 mínútna frá komu

Tími (miðgildi) frá komu sjúklinga með hjartadrep með ST hækkun á bráðamóttöku þar til kransæðavíkkun fer fram hefur haldist á svipuðu róli bæði á Landspítala og í Svíþjóð þessi ár sem skoðuð eru; um 50 mín á LSH, en um 90 mín. í Svíþjóð.

Eins og sést á myndinni fara 2/3 sjúklinga á Landspítala í kransæðavíkkun innan klukkustundar frá komu á bráðamóttöku vegna hjartadreps með ST hækkun en í Svíþjóð hefur þetta hlutfall verið talsvert lægra.

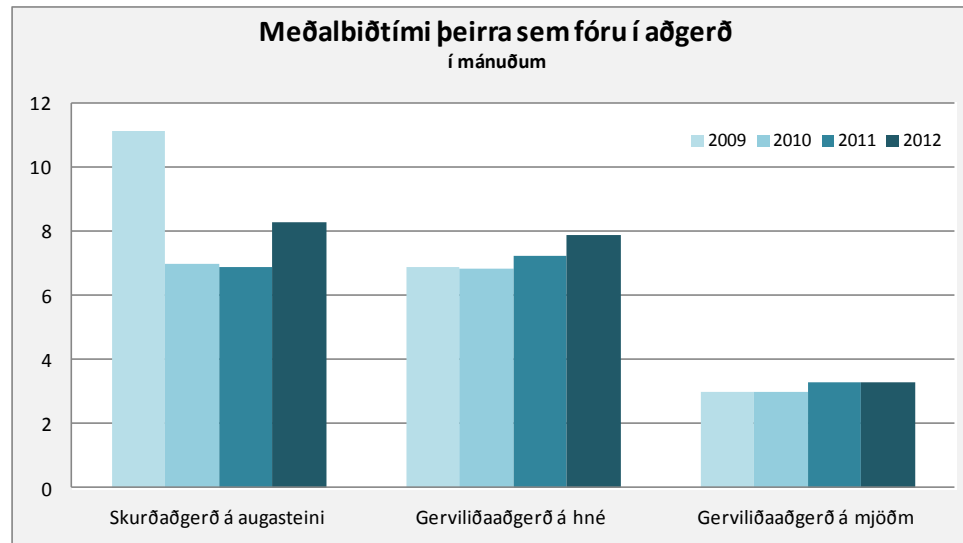
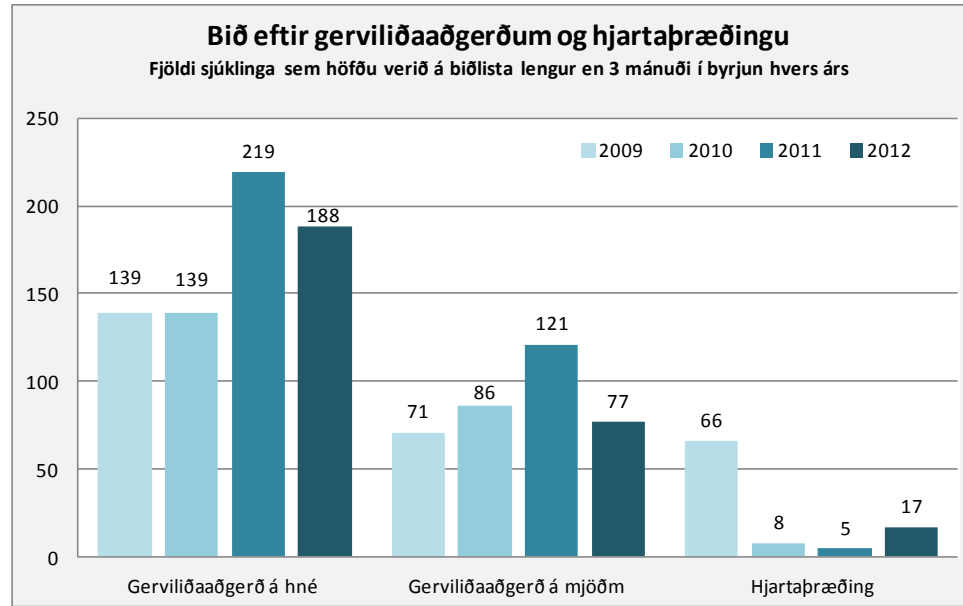


Klínískir gæðavísar sérgreina <sup>1)</sup>

	2012			2011			2010			2009			2008		
	Fjöldi <sup>2)</sup>	Hlutfall	Erlendur samanburður	Fjöldi <sup>2)</sup>	Hlutfall	Erlendur samanburður	Fjöldi <sup>2)</sup>	Hlutfall	Erlendur samanburður	Fjöldi <sup>2)</sup>	Hlutfall	Erlendur samanburður	Fjöldi <sup>2)</sup>	Hlutfall	Erlendur samanburður
<b>Hjartalækningar</b>															
Kransæðþræðing, andlát í legu innan 30 daga eftir valaðgerð <sup>3)</sup>	-	-	-	-	-	-	0/499	0,0%	0,02% <sup>4)</sup>	0/668	0,0%	0,1% <sup>4)</sup>	1/588	0,2%	0,0% <sup>4)</sup>
Kransæðavíkkun, andlát í legu innan 30 daga, þar af <sup>3)</sup>	-	-	-	-	-	-	11/688	1,6%	1,4% <sup>4)</sup>	10/710	1,4%	1,3% <sup>4)</sup>	9/762	1,2%	1,3% <sup>4)</sup>
eftir bráðaaðgerð	-	-	-	-	-	-	8/150	5,3%	3,4% <sup>4)</sup>	7/176	4,0%	3,4% <sup>4)</sup>	5/198	2,5%	3,1% <sup>4)</sup>
eftir aðkallandi aðgerð	-	-	-	-	-	-	3/313	1,0%	0,5% <sup>4)</sup>	3/301	1,0%	0,4% <sup>4)</sup>	2/302	0,7%	0,4% <sup>4)</sup>
eftir valaðgerð	-	-	-	-	-	-	0/225	0,0%	0,2% <sup>4)</sup>	0/233	0,0%	0,2% <sup>4)</sup>	2/262	0,8%	0,2% <sup>4)</sup>
Kransæðavíkkun v. hjartadrepis með ST-hækkun, mínútur (miðgildi) frá komu til vikkunar <sup>5a)</sup>	52 mín.	-	96 mín <sup>4)</sup>	48 mín.	-	91 mín <sup>4)</sup>	48 mín.	-	84 mín <sup>4)</sup>	48	-	90 mín <sup>4)</sup>	-	-	69 mín. <sup>5b)</sup>
Hlutfall kransæðavíkkana v. hjartadrepis með ST-hækkun, framkvæmt innan 60 mín.	-	62,4%	25,9% <sup>4)</sup>	-	71,2%	28,4% <sup>4)</sup>	-	60,5%	32,8% <sup>4)</sup>	-	61,1%	29,4% <sup>4)</sup>	-	-	-
Kransæðahjáveituaðgerðir, andlát í legu innan 30 daga	3/119	2,5%	-	1/127	0,8%	-	5/134	3,7%	2,1% <sup>5b)</sup> ; 1,0% <sup>6)</sup>	1/145	0,7%	1,8% <sup>5b)</sup> ; 1,2% <sup>6)</sup>	6/181	3,3%	2,2% <sup>5b)</sup> ; 1,2% <sup>6)</sup>
Hjartadrep, andlát í legu innan 30 daga, þar af	23/408	5,6%	5,3% <sup>4)</sup>	19/374	5,1%	4,9% <sup>4)</sup>	18/375	4,8%	5,2% <sup>4)</sup>	32/452	7,1%	4,7% <sup>4)</sup>	25/398	6,3%	5,2% <sup>4)</sup>
með ST hækkun á hjartalínuriti	16/164	9,8%	-	15/190	7,9%	-	10/156	6,4%	-	17/211	8,1%	-	13/197	6,6%	-
án ST hækkana á hjartalínuriti	7/244	2,9%	-	4/184	2,2%	-	8/219	3,7%	-	15/241	6,2%	-	12/201	6,0%	-
Hjartabilun, andlát í legu innan 30 daga	33/357	9,2%	8,4% <sup>7)</sup>	34/359	9,5%	-	26/325	8,0%	8,8% <sup>7)</sup>	20/312	6,4%	8,0% <sup>7)</sup>	27/311	8,7%	8,0% <sup>6)</sup> ; 7,1% <sup>7)</sup>
<b>Taugalækningar</b>															
Heilablóðfall, andlát í legu innan 30 daga	36/309	11,7%	-	27/353	7,6%	-	40/314	12,7%	14,6% <sup>8)</sup>	31/309	10,0%	14,6% <sup>8)</sup>	35/292	12,0%	15% <sup>9)</sup>
Heilablóðfall/blóðtappi, andlát í legu innan 30 daga	16/250	6,4%	-	17/301	5,6%	-	23/270	8,5%	-	23/266	8,6%	-	21/246	8,5%	-
Heilablóðfall/heilablæðing, andlát í legu innan 30 daga	20/59	33,9%	-	10/52	19,2%	-	17/44	38,6%	-	8/43	18,6%	-	14/46	30,4%	-
<b>Fæðinga- og kvensjúkdómalækningar</b>															
Spangarskurðir <sup>10)</sup>	361/3.073	11,7%	3,7% <sup>11)</sup>	279/3.045	9,2%	3,97% <sup>11)</sup>	250/3.223	7,8%	4,5% <sup>11)</sup>	266/3.279	8,1%	5,2% <sup>11)</sup>	260/3.171	8,2%	5,8% <sup>11)</sup>
Spangarrifur, III eða IV gráða - alls <sup>10)</sup>	100/3.073	3,3%	3,8% <sup>11)</sup>	131/3.045	4,3%	3,7% <sup>11)</sup>	153/3.223	4,7%	3,8% <sup>11)</sup>	166/3.279	5,1%	3,6% <sup>11)</sup>	176/3.171	5,6%	3,5% <sup>11)</sup>
Spangarrifur, III eða IV gráða - án áhaldafæðinga <sup>10)</sup>	64/2.758	2,3%	-	94/2.781	3,4%	-	109/2.966	3,7%	-	107/2.983	3,6%	-	121/2.894	4,2%	-
Keisaraskurðir, þar af	558/3.265	17,1%	21,2% <sup>11)</sup>	539/3.241	16,6%	21,28% <sup>11)</sup>	548/3.420	16,0%	21,6% <sup>11)</sup>	615/3.500	17,6%	22,1% <sup>11)</sup>	579/3.373	17,2%	21,4% <sup>11)</sup>
bráðakeisaraskurðir	365/3.265	11,2%	11,0% <sup>11)</sup>	343/3.241	10,6%	11,17% <sup>11)</sup>	351/3.420	10,3%	11,8% <sup>11)</sup>	394/3.500	11,3%	11,8% <sup>11)</sup>	376/3.373	11,1%	11,4% <sup>11)</sup>
Sogklukku - og tangarfæðingar <sup>10)</sup>	316/3.073	10,3%	8,4% <sup>11)</sup>	265/3.045	8,7%	8,88% <sup>11)</sup>	258/3.223	8,0%	8,9% <sup>11)</sup>	296/3.279	9,0%	9,5% <sup>11)</sup>	277/3.171	8,7%	9,7% <sup>11)</sup>
Sogklukkufæðingar <sup>10)</sup>	281/3.073	9,1%	-	251/3.045	8,2%	-	232/3.223	7,2%	-	268/3.279	8,2%	-	253/3.171	8,0%	-
Tangarfæðingar <sup>10)</sup>	35/3.073	1,1%	-	14/3.045	0,5%	-	26/3.223	0,8%	-	28/3.279	0,9%	-	24/3.171	0,8%	-
Fyrirburafæðingar	210/3.265	6,4%	5,8% <sup>11)</sup>	172/3.241	5,3%	5,7% <sup>11)</sup>	207/3.420	6,1%	5,9% <sup>11)</sup>	254/3.500	7,3%	5,9% <sup>11)</sup>	223/3.373	6,6%	6,1% <sup>11)</sup>
Burðarmálsdauði <sup>12)</sup>	10/3.327	0,3%	-	9/3.293	0,3%	-	18/3.482	0,5%	-	20/3.571	0,6%	-	19/3.446	0,6%	-
<b>Spítalasykingar <sup>13)</sup> - algengiskráning</b>															
Sjúklingar sem fengu spítalasykingu, sem hlutfall af innliggjandi sjúklingum	-	5,6%	5,4%(Q2_2012) 6,0%(Q4_2012) <sup>14)</sup>	87/1.291	6,7%	5,9%(Q2_2011) 6,1%(Q4_2011) <sup>14)</sup>	90/1.174	7,6%	5,7%(jún 2010) 6,0%(des 2010) <sup>15)</sup>	104/1.046	9,9%	6,0% <sup>15)</sup> ; 9,7% <sup>15)</sup>	75/854	8,8%	6,5% <sup>14)</sup> ; 11,0% <sup>15)</sup>

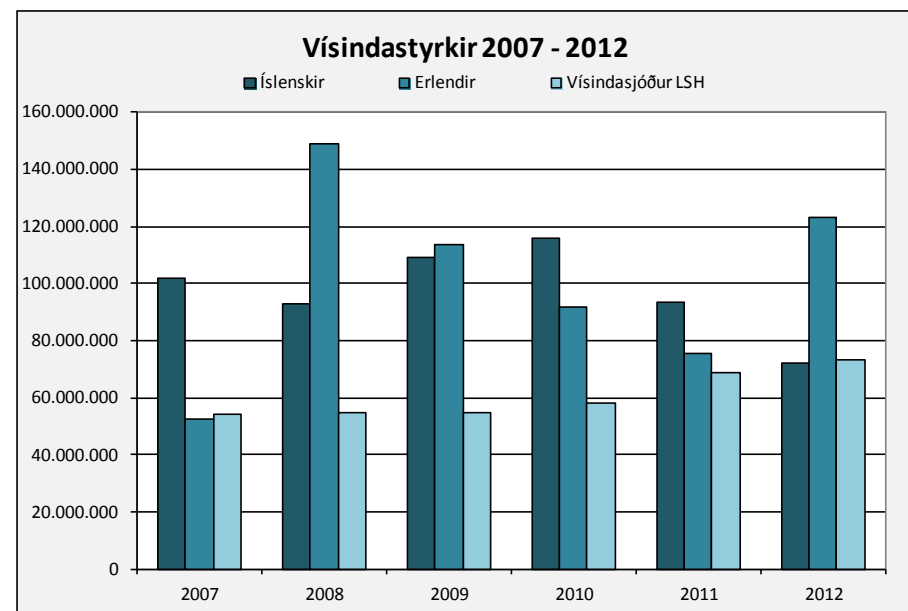
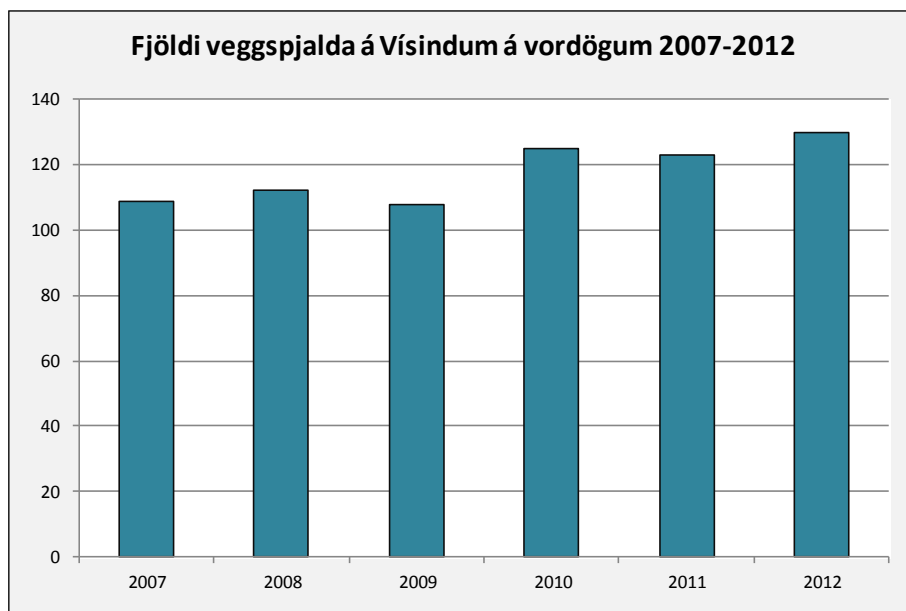
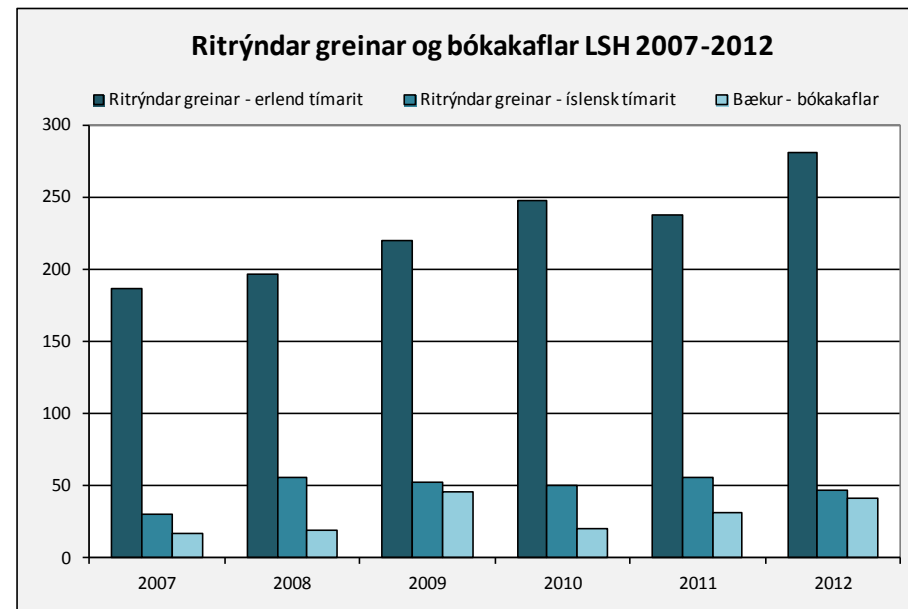
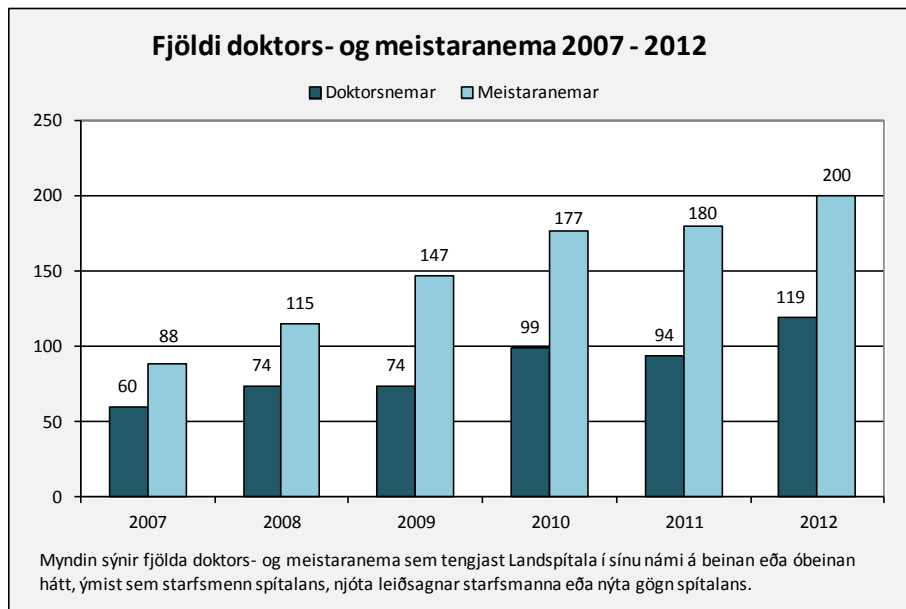
1) Tölur eru unnar í nánu samstarfi við gæðadeild LSH. 2) Athygli skal vakin á því að þar sem um er að ræða mjög fáa einstaklinga eru hlutföll illa marktæk til samanburðar milli ára og við önnur lönd. 3) Tölur fyrir árin 2011 og 2012 ekki tiltækar. 4) Svþjóð: Tölur úr Sw edeheart gagnagrunni. 5a) Door to needle time. 5b) Bandaríki NA (USA): Clinical Outcomes Assessment Program (COAP) - Washington State. Sótt af vef: <http://www.coap.org/public/metrics.html>. 6) Bandaríki NA (USA): Cleveland Clinic; Heart & Vascular Institute – outcomes, 2007, 2008. 7) Hjartabilun : USA, Brigham and Women's Hospital; Quality of Patient Care. <http://www.brighamandwomens.org>. 8) Svþjóð: Andlát í legu innan 28 daga, meðaltal 2007-2009: <http://www.socialstyrelsen.se>. 9) Svþjóð: Andlát í legu innan 28 daga, meðaltal 2006-2008: <http://www.socialstyrelsen.se>. 10) Fjöldi sem hlutfall af fyrirhuguðum fæðingum um leggöng (fæðingar um leggöng og bráðakeisarar). 11) Samanburður við Danmörk, byggt á tölum af vef Statens Serum Institut, Sygehusfødsler og komplikationer: [www.ssi.dk](http://www.ssi.dk). 12) Börn dán á fyrstu viku eða andvana fædd börn > 22 vikur eða 500 g. 13) Fjöldi sjúklinga með spítalasykingu/fjölda innliggjandi sjúklinga á lyf- og skurðlækningsviði þar sem skráning fer fram. Tilvik talin fjórum sinnum á ári. 14) Noregur: Algengiskráning spítalasykinga á sjúkrahúsum í nóvember 2008, 2009 og 2010: [www.fhi.no](http://www.fhi.no) 15) Svþjóð: Algengiskráning spítalasykinga á sjúkrahúsum vor 2009, haust 2008: <http://www.socialstyrelsen.se>

## Biðtími eftir nokkrum aðgerðum



# Spítalinn sinnir viðtæku kennslu- og vísindastarfi, þrátt fyrir mikinn niðurskurð í rekstri.

1.532 nemendur stunduðu nám í heilbrigðisvísindum á Landspítala árið 2012, þar af 119 doktorsnemar og 200 meistaranemar



# Mannauðurinn er um 4.600 starfsmenn í 3.700 dagvinnustöðugildum

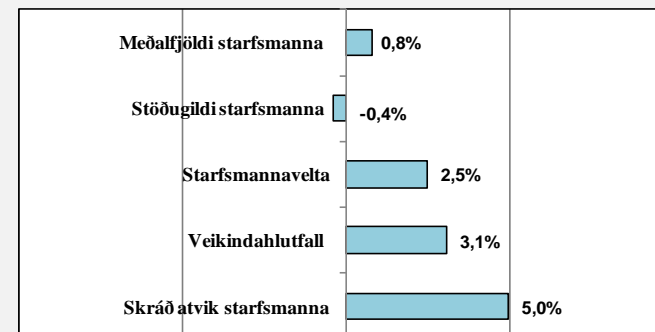
## Starfsmannavelta og fjöldi starfsmanna og ársverka eftir stéttarfélögum

Fjöldi starfsmanna og ársverka eftir stéttarfélögum

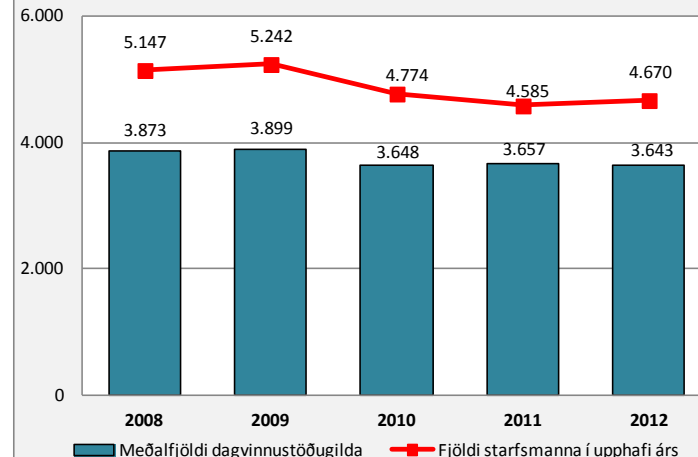
	Meðalfjöldi starfsmanna <sup>1)</sup>		Breyting milli ára	Kyn (2012)		Meðaltal greiddra stöðugilda		Starfsmannavelta 2012 <sup>2)</sup>
	2012	2011		kvk	kk	2012	2011	
	Efning stéttarfélag	248		233	6,2%	205	42	
Félag geislafræðinga	75	70	6,8%	73	2	66	62	7,3%
Félag iðn- og tæknigreina	1	0	-	0	1	1	0	-
Félag íslenskra hjúkrunarfræðinga	1.291	1.295	-0,3%	1.258	33	997	1.016	10,0%
Félag íslenskra náttúrufræðinga	69	65	5,9%	54	15	58	56	8,1%
Félag lífeindafræðinga	158	159	-0,7%	154	4	133	135	4,5%
Félagsráðgjafafélag Íslands	43	45	-2,8%	42	2	39	40	16,5%
Fræðagarður	80	73	9,0%	55	25	67	64	4,4%
Iðjuþjálfafélag Íslands	36	33	8,8%	34	2	32	31	14,1%
Iðnaðarmenn <sup>3)</sup>	27	26	5,2%	2	26	26	25	-
Kjarafélag Tæknifræðingafélags Íslands	5	4	18,8%	1	3	5	4	-
Kjarafélag viðskipta- og hagfræðinga	41	44	-7,9%	29	12	40	43	2,4%
Læknafélag Íslands og Skurðlæknafélag Íslands	582	583	-0,2%	234	348	474	465	8,5%
Ljósmeðrafélag Íslands	124	119	4,3%	124	0	86	82	6,1%
Lyfjafræðingafélag Íslands	19	19	3,2%	15	4	18	17	5,7%
Sálf ræðingafélag Íslands	59	56	4,8%	41	18	48	47	9,6%
SFR - stéttarfélag í almannajónustu	1.024	1.001	2,3%	744	280	789	797	18,0%
Sjúkraliðafélag Íslands	524	534	-1,9%	499	25	395	401	12,1%
Starfsmannafélag Reykjavíkurborgar	49	55	-	44	5	43	49	20,6%
Starfsmannafélag Reykjavíkurborgar háskólamenn	23	23	1,1%	20	3	20	21	4,5%
Stéttarfélag bókasafns- og upplýsingafræðinga	6	7	-20,2%	6	0	5	7	22,2%
Stéttarfélag háskólamanna á matvæla- og næringarsviði	16	14	-	16	0	12	11	-
Stéttarfélag lögfræðinga	1	1	9,1%	0	1	1	1	-
Stéttarfélag sjúkrajálfara	50	47	6,3%	44	7	42	40	8,3%
Stéttarfélag verkfræðinga	24	23	6,5%	8	16	23	21	4,4%
Verkalýðsfélagið Hlíf	1	5	-	1	0	1	3	-
Proskapjálfafeðlag Íslands	7	11	-30,7%	7	0	6	8	11,8%
Aðrir (kjaranefnd, verkstjórar, utan félaga o.fl.)	23	23	0,4%	8	15	23	23	-
<b>Alls <sup>4)</sup></b>	<b>4.605</b>	<b>4.567</b>	<b>0,8%</b>	<b>3.716</b>	<b>888</b>	<b>3.643</b>	<b>3.657</b>	<b>11,1%</b>

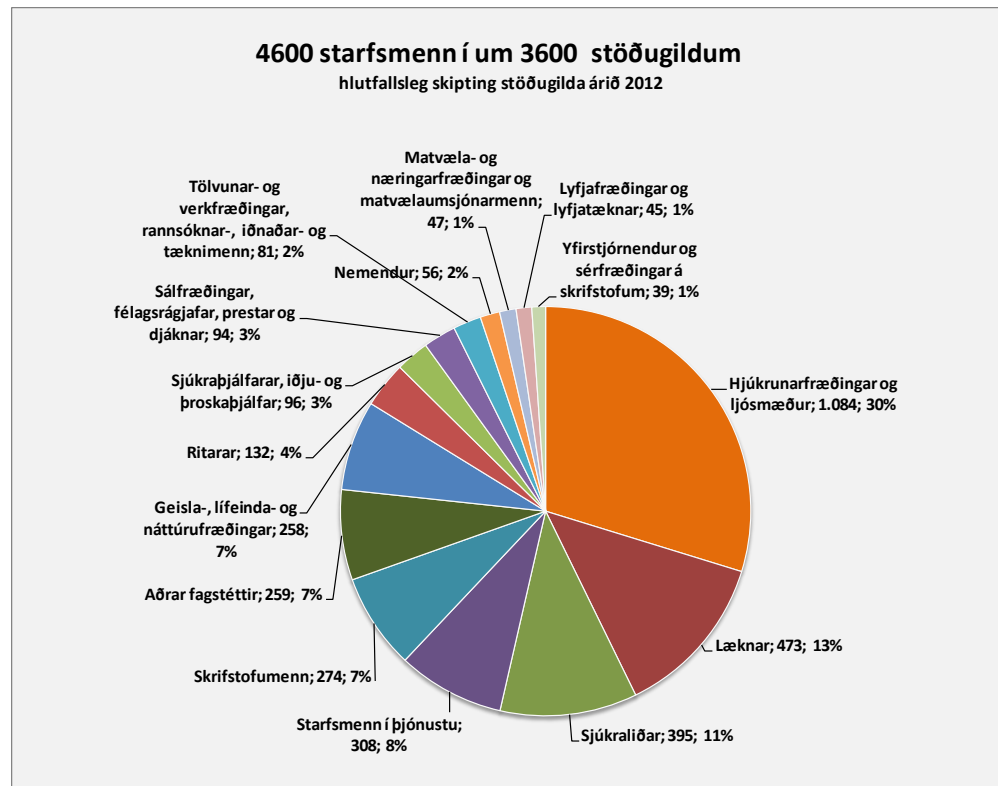
1) Starfsmenn í launlausu leyfi birtast með í talningu á fjölda starfsmanna, en ekki í greiddum stöðugildum. 2) Starfsmannavelta er skilgreind sem hlutfall starfsmanna sem hættu störfum árið 2012 af meðalfjölda starfsmanna. Niðurstöður innihalda starfsmenn í virku starfi með ótímabundna ráðningu á tímabiliinu 01012012 til 01012013. 3) Félag íslenskra rafvirkja, Félag rafteindaavirkja, M úrarafélag Reykjavíkur, Sveinafélag pipulagningamanna og Trésniðafélag Reykjavíkur. 4) Allir starfsmenn sem komu með hafa á launaskrá, meðtalið t.d. fólk með tímabundna ráðningu, í starfsnámi o g afleysingum.

## Starfsmenn, breytingar á lykiltölum milli árunna 2011 og 2012

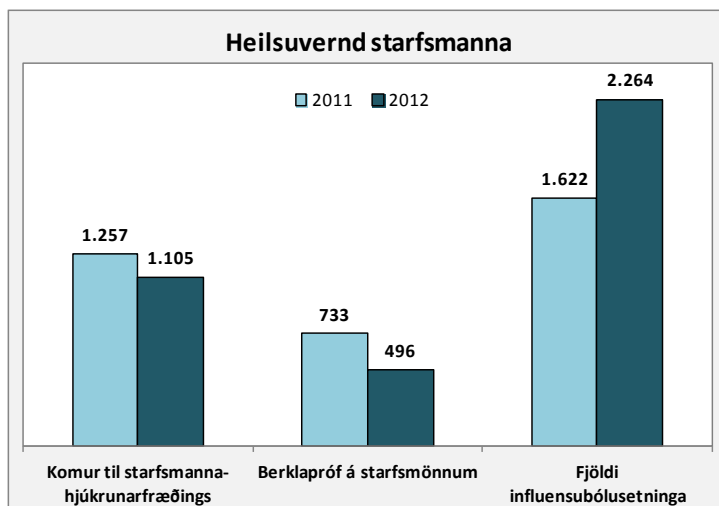


## Stöðugildi og starfsmannafjöldi

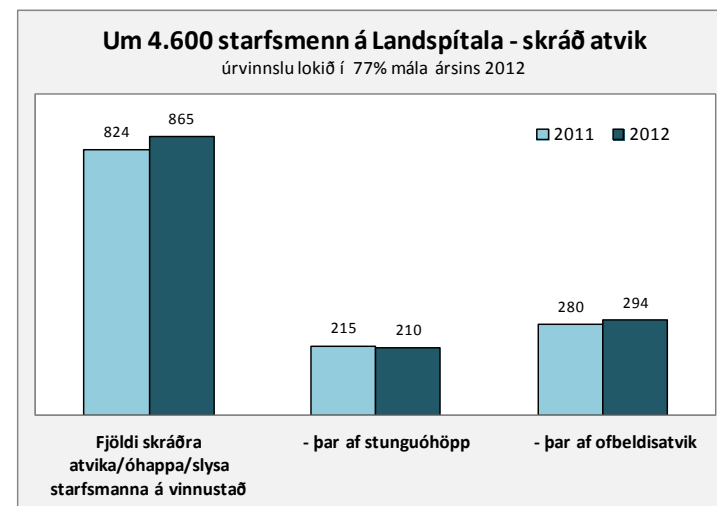




## Heilsuvernd starfsmanna og atvikaskráning



Landspítali



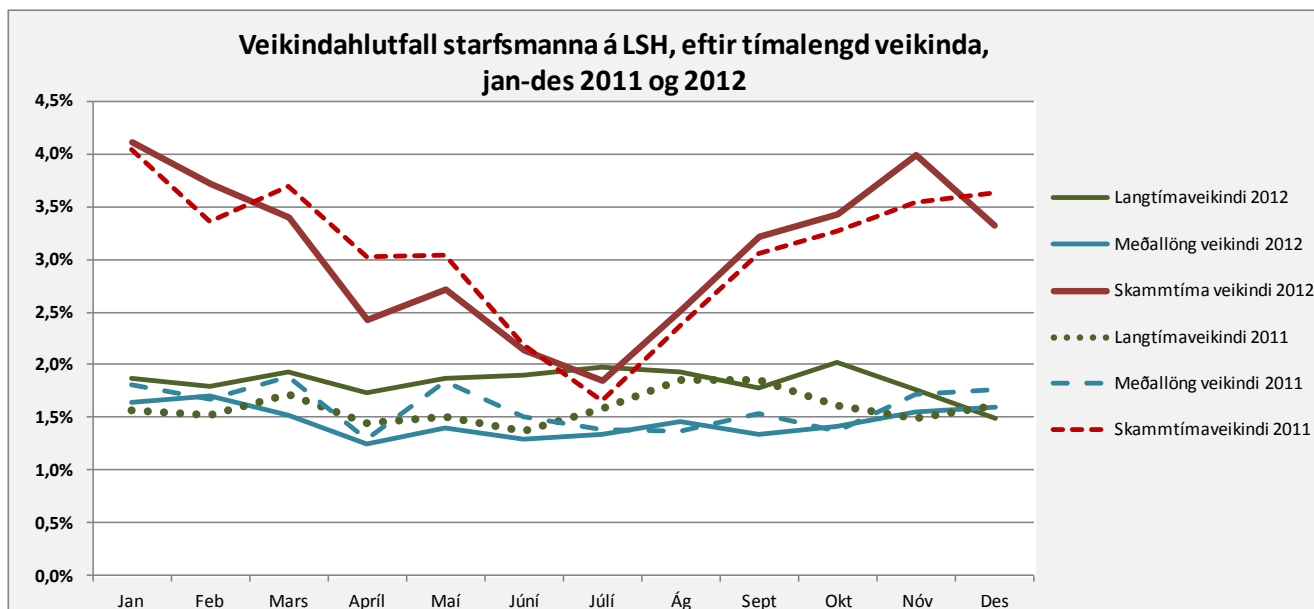
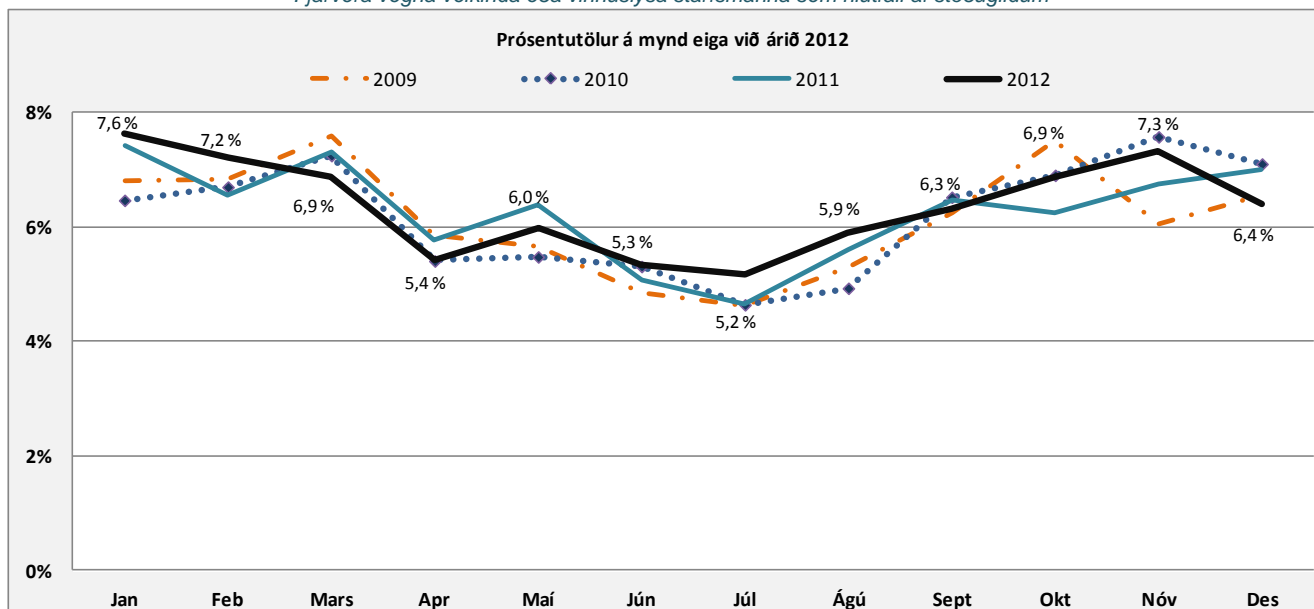
Uppgjör 2012

Bl. 23



# Veikindahlutfall starfsmanna 2009-2012 er svipað milli ára

Fjarvera vegna veikinda eða vinnuslysa starfsmanna sem hlutfall af stöðugildum



Skammtíma veikindi: 1-7 dagar samfelld veikindi (vika). Meðallöng veikindi: 1 - 56 dagar samfelld veikindi (2 mánuðir). Langtímaveikindi: Samfelld veikindi lengur en 57 dagar (>2 mánuðir).

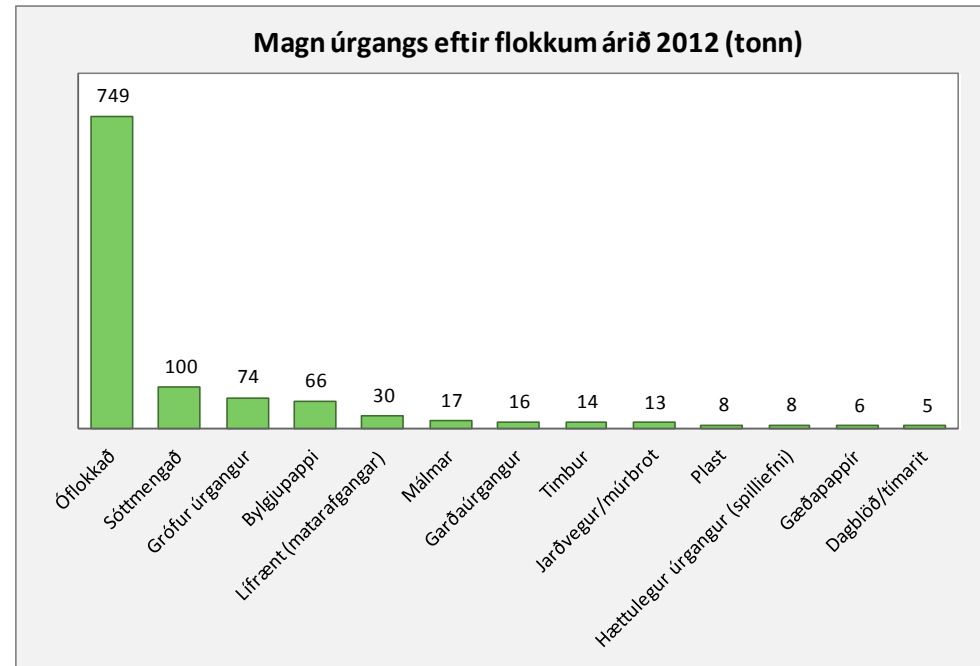
## Umhverfismál

### Grænt bókhald á Landspítala

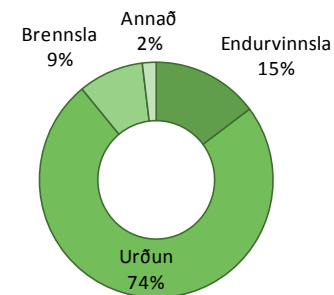
Í október 2012 samþykkti framkvæmdastjórn nýja umhverfisstefnu Landspítala og starfsáætlun umhverfismála 2012-2013. Með grænu bókhaldi Landspítala er fylgst með uppfyllingu markmiða í starfsáætluninni og umhverfislegum ávinningi ýmissa umbótaverkefna sem unnið er að í starfsemi.

Grænt bókhald á Landspítala er efnisbókhald þar sem fram koma tölulegar upplýsingar um hvernig umhverfismálum er háttað í starfsemi. Það gefur meðal annars yfirsýn yfir magn og kostnað vegna innkaupa á ýmsum rekstrarvörum og þjónustu og vísar þannig á tækifæri til að draga úr bæði umhverfisáhrifum og kostnaði. Jafnframt er í græna bókhaldinu reiknaðar út ýmsar lykiltölur sem setja umhverfisáhrifin í skýrara samhengi, svo sem orkunýtni, endurvinnsluhlutfall og kolefnisspor.

Hér má sjá ýmsar tölur úr græna bókhaldinu sem varpa ljósi á þau fjölþættu umhverfisáhrif sem starfsemi Landspítala hefur í för með sér.

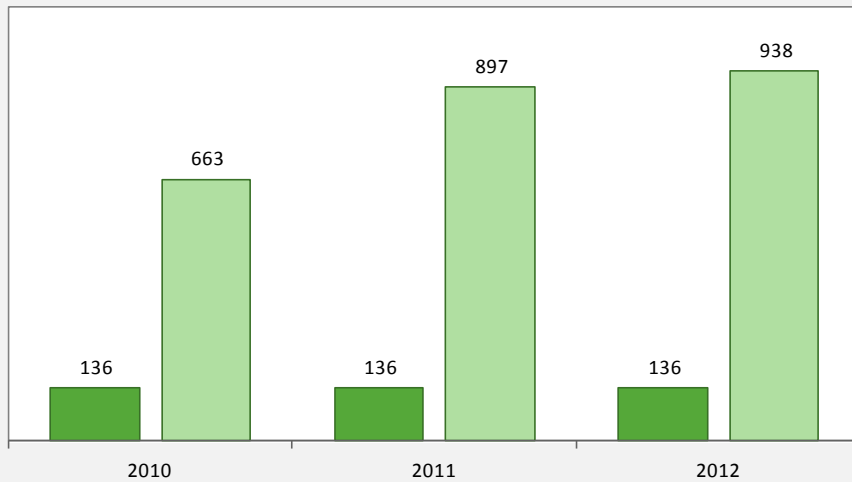


### Hlutfall úrgangs eftir förgunarleið árið 2012



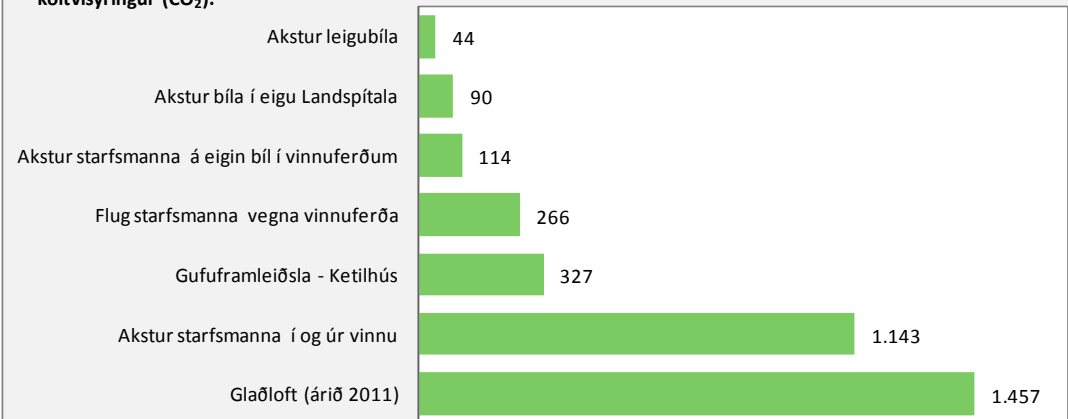
### Rafmagnsnotkun á Landspítala

■ Rafmagn kWst / m<sup>2</sup> / ár    ■ Kostnaður kr / m<sup>2</sup> / ár



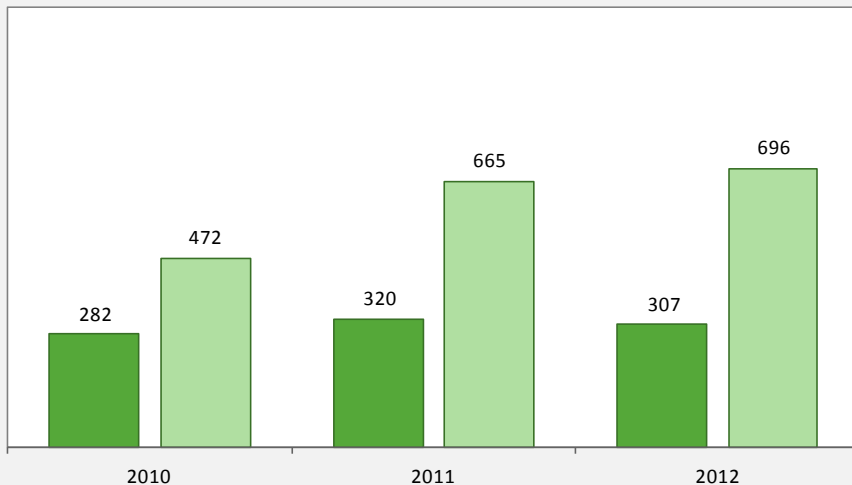
### Kolefnisspor Landspítala árið 2012 - tonn CO<sub>2</sub> (CO<sub>2</sub> ígildi)

Kolefnisspor Landspítala er mælikvarði á heildarlosun gróðurhúsalofttegunda vegna starfseminnar. Í þessum útreikningum hefur verið reiknað með helstu þáttum en vöruflutningar og sjúkraflutningar eru þó ekki með. Gróðurhúsalofttegundir eru misðflugar, t.d. veldur eitt tonn af glaðlofti 310 sinnum meiri gróðurhúsáhrifum en koltvísýringur (CO<sub>2</sub>).



### Notkun á heitu vatni á Landspítala

■ Heitt vatn kWst / m<sup>2</sup> / ár    ■ Kostnaður kr / m<sup>2</sup> / ár



### Nokkrar lýsandi grænar lykiltölur:

- Úrgangur frá Landspítala árið 2012 gæti fyllt 6,6 Laugardalslaugar.
- Rafmagn notað á Landspítala 2012 mætti nota til að knýja 5.392 rafbíla á ári.
- Heitt vatn notað á Landspítala árið 2012 gæti fyllt 9,5 Hörpur.
- Losun koltvísýrings (CO<sub>2</sub>) vegna aksturs, flugs og glaðlofts hjá Landspítala árið 2012 er á við akstur 1.024 fólksbíla á ári.
- Stærð skóglendis sem þarf til að binda það CO<sub>2</sub> sem losnar árlega vegna starfsemi Landspítala er 8 km<sup>2</sup>, eða á við 4 Viðeyjar með 1,6 milljónum trjáa.
- Árið 2012 voru notaðar á Landspítala 5.600.000 pappírsarkir. Raðað í einfalda röð myndu þær ná 1,3 sinnum kringum landið á þjóðvegi 1.

# Rekstur Landspítala

## Stöðugildi og laun starfsmanna

	Greidd stöðugildi <sup>1)</sup>			Heildarlaun <sup>2)</sup>			Föst laun <sup>2)</sup>		Önnur laun	
	2012	2011	Mism. milli ára	2012	2011	Mism. milli ára	2012	2011	2012	2011
Skrifstofa forstjóra	24,8	25,6	-0,7	295,8	260,4	35,4	284,8	251,3	10,9	9,1
Mannauðssvið	15,4	16,1	-0,7	136,5	131,5	5,0	132,6	127,2	3,9	4,2
Fjármálasvið <sup>3)</sup>	90,4	92,0	-1,9	629,0	604,3	24,7	607,3	575,5	21,7	28,8
Lyflækningasvið	974,1	987,1	-13,3	7.566,1	7.195,5	370,7	5.375,5	5.147,4	2.190,6	2.048,1
Skurðlækningasvið	732,5	726,2	6,4	6.475,5	6.043,2	432,3	4.339,9	4.038,9	2.135,6	2.004,3
Geðsvið	426,7	431,0	-4,5	3.080,7	2.931,6	149,1	2.334,4	2.211,1	746,2	720,4
Kvenna- og barnasvið <sup>4)</sup>	430,7	425,3	5,4	3.731,0	3.435,8	295,2	2.678,8	2.480,7	1.052,1	955,1
Rannsóknarsvið	342,8	341,3	1,6	2.755,6	2.613,9	141,7	2.006,7	1.895,8	748,9	718,1
Bráðasvið <sup>5)</sup>	267,4	271,4	-3,7	2.127,6	1.987,1	140,5	1.437,9	1.337,3	689,7	649,9
Klínísk stöðþjónusta framkvæmdastjóra lækninga <sup>6)</sup>	15,8	16,6	-0,8	116,3	114,5	1,8	114,4	109,7	2,0	4,8
Klínísk stöðþjónusta framkvæmdastjóra hjúkrunar <sup>7)</sup>	21,8	20,8	1,0	160,7	151,1	9,7	133,2	123,7	27,6	27,4
Útan sviða	2,5	11,6	-9,2	32,0	117,5	-85,5	30,5	93,4	1,5	24,1
Rekstrarsvið	274,8	267,7	6,6	1.500,1	1.384,6	115,5	1.139,9	1.041,3	360,2	343,4
Vísinda-, mennta- og nýsköpunarsvið	23,7	24,1	-0,4	195,0	183,9	11,2	191,6	176,0	3,5	7,9
<b>Samtals</b>	<b>3.643,3</b>	<b>3.656,8</b>	<b>-14,0</b>	<b>28.802,0</b>	<b>27.154,8</b>	<b>1.647,2</b>	<b>20.807,6</b>	<b>19.609,2</b>	<b>7.994,4</b>	<b>7.545,6</b>

1) Stöðugildi starfsmanna án barnsburðarleifa, foreldraorlofs og launalausra leyfa.

2) Hér eru launagjöld án launatengdra gjalda af fata-, fæðis-, aksturspeningum og símakostnaði. Launagjöld samkvæmt rekstraruppgjöri eru hærrí sem því nemur.

3) Í gjöldandi skipuriti spítalans heyrir launadeild undir fjármálasvið.

4) Í gjöldandi skipuriti spítalans heyrir heilbrigðis- og upplýsingatæknideild og Rjóður undir kvenna- og barnasvið.

5) Í gjöldandi skipuriti spítalans heyrir apótek (án deilda lyfjamála) og sjúkrahótel undir bráðasvið.

6) Í gjöldandi skipuriti spítalans heyrir gæðadeild, sýkingarvamideild og deild lyfjamála undir framkvæmdastjóra lækninga.

7) Í gjöldandi skipuriti spítalans heyrir miðstöð um skilvirkt flæði, næringarstofa, prestar og djáknar undir framkvæmdastjóra hjúkrunar.

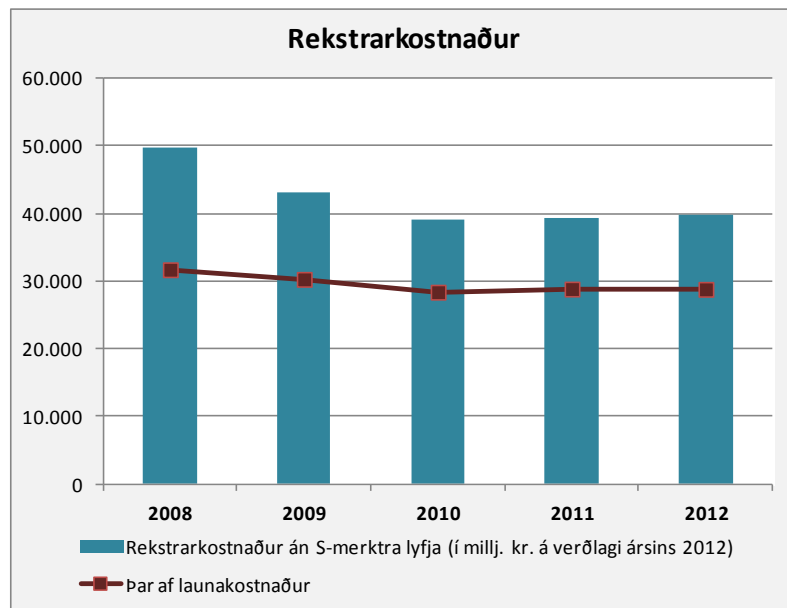
**Allar skipuritsbreytingar eru afturvirkar í tölum.**

## Rekstrargjöld sviða

	Samtals rekstrargjöld				Sértekjur <sup>1)</sup>		Laun		Rekstrarkostnaður <sup>1)</sup>	
	2012	Áætlun	Mismunur	Frávik %	2012	Áætlun	2012	Áætlun	2012	Áætlun
Skrifstofa forstjóra	346,7	346,7	0,0	0,0%	21,8	8,5	295,9	296,1	72,5	59,1
Mannauðssvið	148,2	151,4	3,2	2,1%	13,8	7,4	136,5	138,7	25,5	20,1
Fjármálasvið	756,9	767,0	10,2	1,3%	22,8	14,3	629,2	630,5	150,5	150,8
Rekstrarsvið	3.692,8	3.689,2	(3,6)	-0,1%	525,0	519,1	1.501,3	1.524,8	2.716,5	2.683,5
Vísinda-, mennta- og nýsköpunarsvið	226,1	210,0	(16,1)	-7,7%	80,0	80,8	195,1	197,3	111,0	93,6
Lyflækningasvið	9.234,3	9.213,7	(20,6)	-0,2%	789,7	722,4	7.567,6	7.464,4	2.456,5	2.471,8
Skurðlækningasvið	8.738,1	8.744,1	6,0	0,1%	637,1	604,0	6.476,7	6.496,9	2.898,4	2.851,1
Geðsvið	3.203,1	3.222,9	19,8	0,6%	80,0	81,3	3.082,1	3.112,6	201,1	191,7
Kvenna- og Barnasvið	4.383,0	4.436,4	53,3	1,2%	257,2	182,9	3.731,9	3.739,5	908,4	879,8
Rannsóknarsvið	2.922,8	2.964,8	41,9	1,4%	1.122,0	1.104,6	2.756,9	2.806,9	1.288,0	1.262,5
Bráðasvið	1.817,2	1.834,7	17,5	1,0%	1.036,9	1.091,4	2.128,0	2.148,6	726,1	777,5
Klínísk stöðþjónusta frkvstj. lækninga	87,5	67,1	(20,4)	-30,5%	37,3	32,6	116,4	94,9	8,4	4,7
Klínísk stöðþjónusta frkvstj. hjúkrunar	161,4	167,2	5,9	3,5%	6,0	6,5	160,8	166,8	6,6	6,9
Útan sviða, óreglulegir liðir	(3,2)	(108,7)	(105,5)	97,1%	536,2	575,6	32,0	29,7	500,9	437,3
Innri viðskipti á LSH	0,0	0,0	0,0	-	(1.037,1)	(1.037,1)	0,0	0,0	(1.037,1)	(1.037,1)
<b>Samtals</b>	<b>35.715,0</b>	<b>35.706,5</b>	<b>(8,4)</b>	<b>0,0%</b>	<b>4.128,7</b>	<b>3.994,3</b>	<b>28.810,3</b>	<b>28.847,7</b>	<b>11.033,3</b>	<b>10.853,2</b>

Fjárhæðir í millj. króna

1) Rekstrarkostnaður og sértekjur eru áætlaðar í samráði við fjármálaráðgjafa sviðanna. Tölur innan sviga sýna rekstrarhalla.



### Rekstur LSH

	Rekstur 2012	Áætlun 2012	Frávik frá áætlun	Rekstur 2011
<b>Tekjur</b>			<b>+Tekjur yfir áætlun</b>	
Rekstrarframlag ríkisins	36.478,2	36.478,2		34.539,1
Sértekjur <sup>1)</sup>	4.128,5	3.994,3	3,4%	3.551,6
Tekjur frá Sí vegna S-merktra lyfja <sup>2)</sup>	4.446,5	3.962,0	12,2%	4.003,8
<b>Tekjur alls</b>	<b>45.053,2</b>	<b>44.434,5</b>		<b>42.094,5</b>
			<b>+ Gjöld undir áætlun</b>	
<b>Gjöld</b>				
Launagjöld	28.810,3	28.847,7	0,1%	27.061,1
Rekstrarkostnaður <sup>1)</sup>	11.033,3	10.953,2	-0,7%	9.955,8
S-merkt lyf <sup>2)</sup>	4.346,5	3.862,0	-12,5%	3.919,0
<b>Samtals</b>	<b>44.190,1</b>	<b>43.662,8</b>		<b>40.935,9</b>
Viðhald, tækjabúnaður og stofnkostnaður <sup>3)</sup>	874,9	771,7	-13,4%	1.172,8
<b>Gjöld alls</b>	<b>45.065,0</b>	<b>44.434,5</b>		<b>42.108,7</b>
<b>Tekjuafgangur / (Tekjuhalli) án fjármagnsliða</b>	<b>(11,8)</b>	<b>0,0</b>		<b>(14,2)</b>
Fjármunatekjur og (fjármagnsgjöld)	28,2	0,0		19,0
<b>Tekjuafgangur / (Tekjuhalli) tímabils</b>	<b>16,4</b>	<b>0,0</b>		<b>4,8</b>
<b>Í hlutfalli af tekjum alls</b>	<b>0,0%</b>			

Fjárhæðir í millj. kr

1) Innri viðskipti á LSH eru ekki meðtalín í rekstrargjöldum og sértekjum.

2) Sjúkratryggingar Íslands.

3) Sérstakt framlag til meiriháttar viðhalds og stofnkostnaðar að fjárhæð 40,4 millj. kr er fært undir sértekjum. Halli á þessum lið í uppgjörinu skýrist að hluta af þeirri færslu og er hann því í raun 40,4 millj. kr. lægri.

# Fjárframlög ríkis til Landspítala sem hlutfall af heilbrigðisútgjöldum hafa lækkað frá árinu 1999.

Það sama á við ef fjárframlög til spítalans eru skoðuð sem hlutfall af heildarútgjöldum ríkisins eða hlutfall af vergri landsframleiðslu.

**Framlag ríkis til LSH 1999-2012  
sem hlutfall af ríkisútgjöldum og vergri landsframleiðslu (VLF)**

Ár	Framlag til LSH, sem % af heilbr. útgjöldum skv. ríkisreikningi <sup>1)</sup>	Framlag til LSH, sem % af heildarútgjöldum ríkisins <sup>1)</sup>	Framlag til LSH sem % af VLF
1999	36,26%	9,18%	2,80%
2000	36,53%	9,32%	2,75%
2001	36,27%	8,87%	2,69%
2002	36,48%	9,62%	2,96%
2003	36,60%	9,38%	3,04%
2004	33,89%	9,06%	2,75%
2005	34,54%	8,63%	2,67%
2006	33,43%	8,84%	2,53%
2007	34,17%	8,55%	2,56%
2008	33,33%	7,79%	2,47%
2009	29,28% <sup>2)</sup>	6,02% <sup>2)</sup>	2,28%
2010	29,21%	6,11%	2,15%
2011	28,89%	6,34%	2,05%
2012	29,23%	6,45%	2,10% <sup>3)</sup>

<sup>1)</sup> Heildarútgjöld ríkis og framlag til LSH er skv. fjárlögum og fjáraukalögum.

<sup>2)</sup> Í fjárlögum 2009 var fjárveiting vegna kostnaðar og umsjúslu S-merktra lyfja sem ávísað er á dag- og göngudeildum flutt frá LSH til Sjúkratrygginga Íslands (SÍ). S-merkt lyf eru þau lyf sem eru eingöngu til sjúkrahúsnóta.

<sup>3)</sup> Verg landsframleiðsla 2012 er skv. forsendum fjárlaga 2012.

	2012	2011	2010	2009	2008		
<b>Þróun mannfjölda á höfuðborgarsvæðinu <sup>2)</sup></b>						<b>Population development in the capital area <sup>2)</sup></b>	<b>Udvikling af befolkningen i hovedstadsområdet <sup>2)</sup></b>
Íbúafjöldi	203.594	202.341	200.907	201.251	197.945	Number of inhabitants	Befolkning
Fjölgun íbúa	0,62%	0,71%	-0,17%	1,67%	3,14%	Annual increase	Árleg vaxt
Fjöldi einstaklinga 70 ára og eldri	17.082	16.770	16.638	16.470	16.410	Number of inhabitants age 70 years and older	Antal beboere 70 år og ældre
Hlutfall einstaklinga 70 ára og eldri	8,39%	8,29%	8,28%	8,18%	8,29%	Proportion of inhabitants age 70 years and older	Procent beboere 70 år og ældre
Fjöldi einstaklinga 80 ára og eldri	7.148	6.936	6.730	6.537	6.351	Number of inhabitants age 80 years and older	Antal beboere 80 år og ældre
Hlutfall einstaklinga 80 ára og eldri	3,51%	3,43%	3,35%	3,25%	3,21%	Proportion of inhabitants age 80 years and older	Procent beboere 80 år og ældre
<b>Lykiltölur LSH <sup>3)</sup></b>						<b>Key operational statistics <sup>3)</sup></b>	<b>Nøgletal for hospitalet <sup>3)</sup></b>
Rekstrarkostnaður (ISK) uppreikn. á verðlag ársins 2012 <sup>4)</sup>	39.843.615	39.334.783	39.109.923	43.225.844	49.720.162	Total operational costs (ISK) <sup>4)</sup>	Samlede udgifter <sup>4)</sup>
Launakostnaður	72%	73%	73%	70%	64%	Salaries	Udgifter til personale
Lyfjakostnaður (ISK) <sup>4) 5)</sup>	1.404.627	1.402.061	1.476.559	1.706.188	5.928.067	Medication costs (incl. total operational costs) <sup>4) 5)</sup>	Udgifter til medicin <sup>4) 5)</sup>
Fjöldi einstaklinga sem leituðu til LSH	106.528	106.814	103.384	104.675	107.472	Number of individuals receiving hospital care	Antal personer som fik tjeneste fra hospitalet
Slysa- og bráðaðþjónusta - fjöldi koma	98.923	96.403	91.454	94.458	95.364	Emergency units, visits	Skadestue, antal besøg
Fjöldi koma á göngudeildir	234.430	238.203	236.339	230.184	242.391	Outpatient units visits, thereof	Ambulante besøg, deraf
Fjöldi koma á dagdeildir <sup>1)</sup>	75.781	79.505	81.205	76.413	90.140	dayward units, visits <sup>1)</sup>	dagpatienter, antal besøg <sup>1)</sup>
Sjúkrahústengdar heimavítjanir	9.177	9.503	13.476	14.411	14.222	hospital at home service, visits	hjemmebesøg
Fjöldi legudaga <sup>1)</sup>	213.264	208.563	204.110	211.917	232.570	Patient days <sup>1)</sup>	Antal sengedage <sup>1)</sup>
Fjöldi lega/innlagna <sup>1)</sup>	27.349	27.534	27.728	28.596	28.563	Admissions <sup>1)</sup>	Antal indlæggelser <sup>1)</sup>
Meðallegutími (dagar)	7,8	7,6	7,4	7,5	8,1	Average length of stay, thereof	Gennemsnitlig liggetid, deraf
þar af legur < 6 mánuðir	7,2	7,0	6,7	6,9	7,0	stays < 6 months	liggetid < 6 måneder
Meðal hjúkrunarþyngd (bráðleiki) sjúklinga	-	-	-	1,20	1,18	Patient acuity	Patient plejetyngde
Meðal DRG vígt legudeildasjúklinga	1,26	1,28	1,22	1,20	1,20	DRG casemix index, inpatients	Gennemsnitlig DRG-vægt af indlagte patienter
Fjöldi DRG eininga <sup>6)</sup>	45.232	48.994	45.912	50.530	47.102	Total DRG units <sup>6)</sup>	Samlede DRG enheder <sup>6)</sup>
Fjöldi rúma í árslok	649	659	677	718	788	Hospital beds	Antal senge
Skurðaðgerðir	14.069	14.383	13.717	13.959	14.494	Surgical procedures, thereof	Kirurgiske behandlinger, deraf
þar af dagdeildaraðgerðir	6.605	6.378	6.036	3.921	2.637	same day surgery	dagskirurgi
Fæðingar	3.263	3.241	3.420	3.500	3.376	Number of births	Antal fødsler
Rannsóknir á rannsóknarsviði	1.832.182	1.822.438	1.737.843	2.086.269	2.068.654	Diagnostic services, thereof	Diagnostiske undersøgelser, deraf
þar af myndgreiningar	123.901	124.140	119.126	125.744	123.950	Diagnostic imaging	antal radiologiske undersøgelser
Greidd stöðugildi/ársverk, meðaltal á mánuði	3.643	3.657	3.648	3.899	3.873	Staffing, full time equivalents	Antal ansatte/ársværk
Fjöldi starfsmanna í upphafi árs (m. Rjóðri)	4.670	4.585	4.774	5.242	5.147	Number of employees	Antal ansatte personer
Starfsmannavelta (%)	11,1%	10,8%	11,3%	11,6%	12,7%	Staff turnover	Personale omsætning

1) Í sumum tilfellum eru tölur ekki sambærilegar milli ára vegna mikilla breytinga á starfsemi LSH á tímabilinu. Þann 1. febrúar 2011 voru St. Jósefsspítali í Hafnarfirði og LSH sameinaðir, en klínísk skráning var ekki að fullu samræmd fyrr en í apríl 2011. Hér hefur því verið bætt við 1.000 dagdeildarkomum, 1.024 legudögum og 96 legum sem eru áætlaðar tölur fyrir starfsemi LSH í Hafnarfirði frá 1. febrúar og fram í apríl 2011.

Figures may be affected by considerable operational changes in the period. I nogle tilfælde kan tallene ikke sammenlignes pga. ændringer af hospitalets drift i perioden.

2) Gögn frá Hagstofu Íslands. Data from Statistics Iceland. Data fra Islands Statistik.

3) Tölur úr ársskýrslum LSH. Data from hospital annual reports. Data fra hospitalets årsberetning.

4) Krónutölur í þúsundum, á verðlagi ársins 2012 (skv. vísitölum Hagstofu Íslands), án fjármagnsliða og viðhalds og stofnkostnaðar. Numbers in thousands (ISK), at fixed price level for the year 2012. Tal i tusind (ISK), ved fast pris for året 2012.

5) Kostnaður vegna S-merktra lyfja fluttist til Sjúkratrygginga Íslands 2009. Kostnaður LSH vegna S-merktra lyfja 2008 var 4.188.882 þús.kr. á verðlagi 2012. Það skýrir að einhverju leyti lækkun rekstrarkostnaðar og hlutfallslega aukningu launakostnaðar af heildargjöldum.

Cost of S-labelled medication paid by Icelandic Health Insurance since 2009. Hospital's cost of S-labelled medication in 2008 was 4.188.882 ISK at fixed price level for 2012. That explains to some extent lower operational costs and the higher proportion of salaries between 2008 and 2009.

Udgifter for S-mærket medicin betales af Islands Sygeforsikring siden 2009. Hospitalets omkostninger pga. S-mærket medicin 2008 var 4.188.882 ISK ved fast pris for året 2012. Det forklarer en del af omkostningernes nedsættelse og den proportionelle stigning i lønudgifter mellem 2008 og 2009.

6) Tölur fyrir 2012 eru m.v. stöðuna í febrúar 2013. Einingar samkvæmt DRG vígum hvers árs. Total DRG units based on each years DRG weights. Samlede DRG enheder baseres på årlige DRG vægte.

	2012	2011	2010	2009	2008	
Average exchange rate USD to ISK	125,05	116,07	122,04	123,59	88,07	Gennemsnitlig valutakurs USD til ISK
Average exchange rate EUR to ISK	160,73	161,42	161,89	172,67	127,46	Gennemsnitlig valutakurs EUR til ISK