



Þetta er hálfársuppgjör Landspítala 2017, sem tímabundið er birt án fjárhagsuppgjörs.

Árituðum árshlutareikningi verður bætt við að lokinni endurskoðun Ríkisendurskoðunar, væntanlega í september.

STARFSEMISUPPLÝSINGAR
LANDSPÍTALA
JÚNÍ 2017

Umhyggja – Fagmennska – Öryggi - Framþróun

eru gildi Landspítala

Hlutverk Landspítala

Landspítali er þjóðarsjúkrahús Íslendinga og háskólasjúkrahús. Þar er veitt fjölbreytt, almenn og sérhæfð heilbrigðisþjónusta. Landspítali er miðstöð menntunar, þjálfunar og rannsókna á sviði heilbrigðisvísinda þar sem markvisst er unnið að nýsköpun á grundvelli þekkingar.

Klínísk starfsemi spítalans

skiptist í svið sem veita fjölbreytta þjónustu á göngudeildum, dagdeildum, legudeildum, rannsóknardeildum og öðrum starfseiningum.

Önnur starfsemi

sem einnig skiptist í svið og deildir felst meðal annars í kennslu, vísindastarfi, fjármálastjórnun, rekstri, starfsmannamálum og byggingar- og tæknimálum.

Framkvæmdastjórn

Páll Matthíasson forstjóri

Alma Möller framkvæmdastjóri aðgerðasviðs
Ásta Bjarnadóttir framkvæmdastjóri mannauðssviðs
Benedikt Olgeirsson framkvæmdastjóri þróunar
Guðlaug Rakel Guðjónsdóttir framkvæmdastjóri flæðisviðs
Hlíf Steingrimsdóttir framkvæmdastjóri lyflækningasviðs
Ingólfur Þórisson framkvæmdastjóri rekstrarsviðs
Jón Hilmar Friðriksson framkvæmdastjóri rannsóknasviðs
Lilja Stefánsdóttir framkvæmdastjóri skurðlækningasviðs
Linda Kristmundsdóttir framkvæmdastjóri kvenna- og barnasviðs
María Einisdóttir framkvæmdastjóri geðsviðs
María Heimisdóttir framkvæmdastjóri fjármálasviðs
Ólafur Baldursson framkvæmdastjóri lækninga
Sigríður Gunnarsdóttir framkvæmdastjóri hjúkrunar

Landspítali er með efnismikinn upplýsingavef www.landspitali.is

Landspítali sími: 5431000

Upplýsingafulltrúi LSH sími: 5431106

ÚTGEFANDI: LANDSPÍTALI, FJÁRMÁLASVIÐ

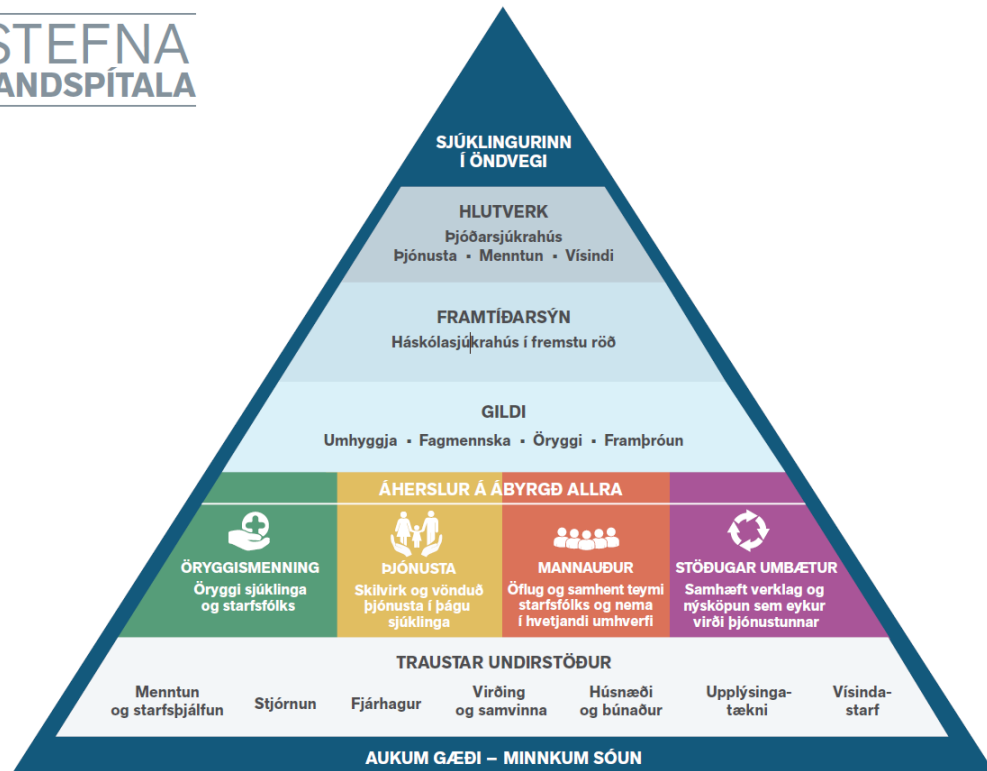
Ritstjóri: Elísabet Guðmundsdóttir, netfang: elisabeg@landspitali.is
Ábyrgðarmaður: Helga Hrefna Bjarnadóttir, netfang: helgab@landspitali.is

Efnisyfirlit

| | |
|---|----|
| Stefna og starfsáætlun 2017 | 4 |
| Árangursvísar | 5 |
| Atvik sjúklinga og mönnun legudeilda miðað við hjúkrunarálag | 6 |
| Lykiltölur LSH | 7 |
| Starfsemistölur janúar-júní, breytingar milli áranna 2016 og 2017 | 8 |
| Nokkrar starfsemistölur niður á mánuði, frá árinu 2015 til 2017 | 9 |
| Flæðisvið | 10 |
| Lyflækningasvið | 12 |
| Kvenna- og barnasvið | 14 |
| Geðsvið | 16 |
| Skurðlækningasvið og aðgerðasvið | 18 |
| Rannsóknarsvið | 21 |
| Fimm ára tölfræðilegt yfirlit / Five years key statistics / Statistisk oversigt | 27 |

Stefna og starfsáætlun 2017

STEFNA LANDSPÍTALA



STARFSÁÆTLUN LANDSPÍTALA 2017

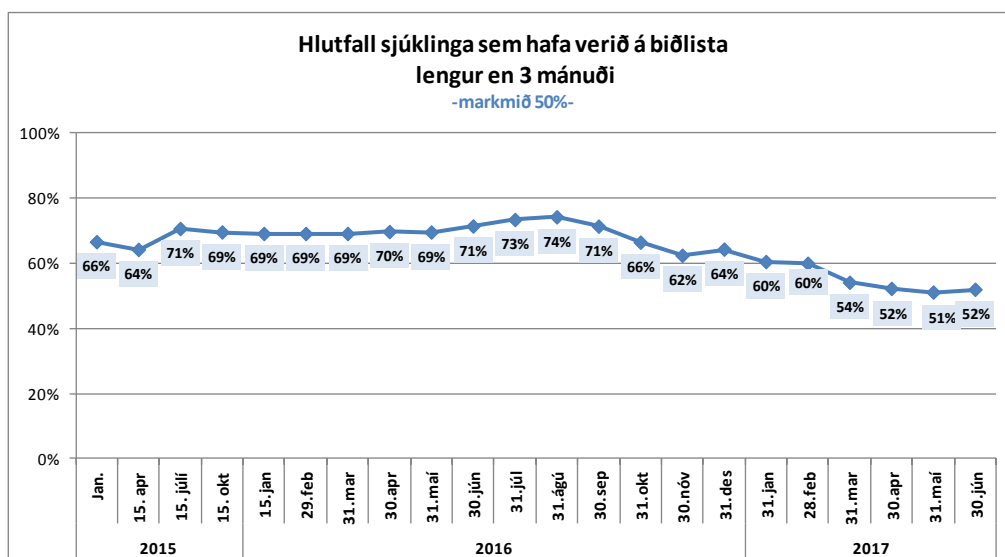
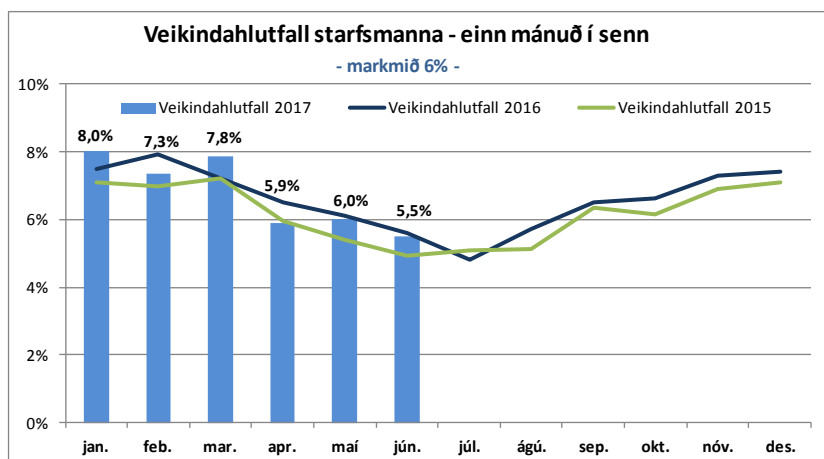
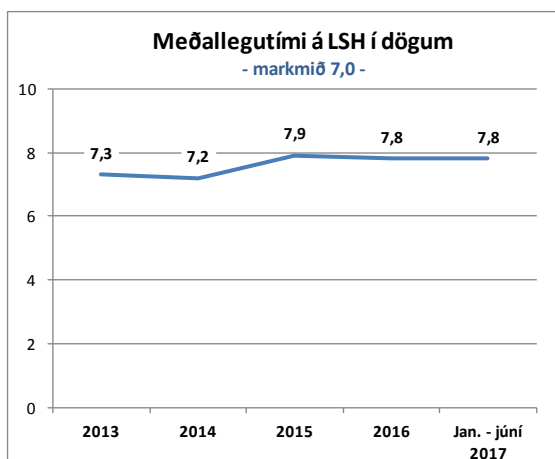
| LYKILÁHERSLUR | ÁRANGURSVÍSAR | Staðan 2016 | Merkmið 2017 |
|--|--|----------------------|-------------------|
| ÖRYGGISMENNING <ul style="list-style-type: none"> Stöðluð upplýsingagjöf og markviss yfirfærsla ábyrgðar Aðgerðaáætlun til að fyrirbyggja helstu flokka atvika; sýkingar, föll, lyfjættvik og þrýstingssár Öryggis- og umbótaþjálfun starfsmanna | ÖRYGGISMENNING <ul style="list-style-type: none"> Hlutfall eininga með virka notkun SBAR Fjöldi alvarlegra atvika Spítalasýkingar | 7% 14 7,1% | 70% 0 6,5% |
| ÞJÓNUSTA <ul style="list-style-type: none"> Stytta bið eftir þjónustu Efla dag- og göngudældir Auka þátttöku sjúklinga í eigin meðferð | ÞJÓNUSTA <ul style="list-style-type: none"> Hlutfall sjúklinga á biðlista sem beðið hafa meira en 3 mánuði eftir meðferð Meðallegutími, dagar Ánægja sjúklinga með þjónustu spítalans (á skala 1-10) | 64% 7,8 8,5 | 50% 7,0 8,8 |
| MANNAUÐUR <ul style="list-style-type: none"> Landspítali verði betri og eftirsóknarverðari vinnustaður Efla teymisvinnu og bæta samskipti Mönnunarmódel og vinnuskipulag mæti þörfum starfsmanna | MANNAUÐUR <ul style="list-style-type: none"> Starfsánægja (á skala 1-5) Veikindahlutfall Starfsmannavelta | 4,0 6,6% 12,2% | 4,2 6% 11% |
| STÖÐUGAR UMBÆTUR <ul style="list-style-type: none"> Þróa og innleiða meðferðarferla Endurskoða og innleiða vísindastefnu Innleiða reglulega umbótafundir | STÖÐUGAR UMBÆTUR <ul style="list-style-type: none"> Fjöldi innleiddra heildstæðra meðferðarferla Fjöldi birtra greina í ritryndum tímaritum Hlutfall eininga með reglulega umbótafundir | 0 227 14% | 6 230 50% |

Tveir árangursvísar LSH fyrir árið 2017 eru nýir og tengjast innleiðingu nýs verklags á árinu 2017. Það eru: notkun SBAR og innleiðing heildstæðra meðferðarferla og því tölur þar lágar fyrir árið 2016.

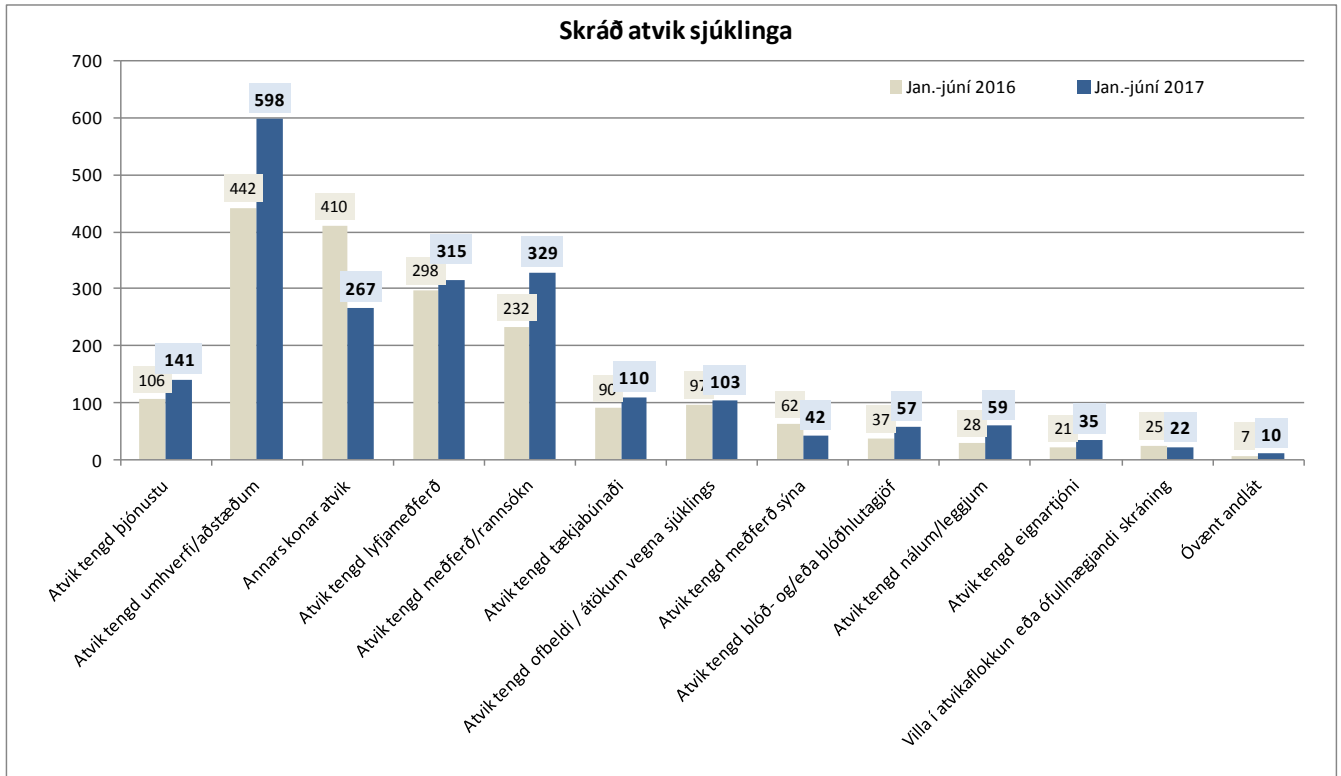
Árangursvísar Landspítala 2017

| | jan. | febr. | mars | apríl | maí | júní | Markmið 2017 |
|--|-------|-------|-------|-------|-------|-------|--------------|
| Öryggismenning | | | | | | | |
| Hlutfall eininga með virkt SBAR | - | - | 24% | - | - | 34% | 70% |
| Fjöldi skráðra alvarlegra atvika | 1 | 3 | 1 | 0 | 2 | 3 | 0 |
| Spítalasýkingar ¹⁾ (mælt 4 sinnum á ári) | - | 6,5% | - | - | - | - | 6,5% |
| Þjónusta | | | | | | | |
| Hlutfall aðgerða sem sjúklingar á biðlista hafa beðið eftir lengur en 3 mánuði | 60% | 60% | 54% | 52% | 51% | 52% | 50% |
| Meðallegutími, dagar ²⁾ | 8,2 | 7,6 | 8,2 | 8,0 | 7,7 | 7,8 | 7,0 |
| „Ánægja sjúklinga með þjónustu spítalans“ skv. þjónustukönnun (á skala 1-10) ³⁾ | - | - | - | - | - | 8,3 | 8,8 |
| Mannauður | | | | | | | |
| Starfsánægja (á skala 1 - 5) ⁴⁾ | - | 4,2 | 4,0 | - | - | - | 4,3 |
| Veikindahlutfall (án kauplausra veikinda sem eru 0,3%) | 8,0% | 7,3% | 7,8% | 5,9% | 6,0% | 5,5% | 6,0% |
| Starfsmannavelta (sl. 12 mánuði) | 13,5% | 13,9% | 13,7% | 14,4% | 14,4% | 14,87 | 10,0% |
| Stöðugar umbætur | | | | | | | |
| Fjöldi innleiddra heildstæðra meðferðarferla ⁵⁾ | - | - | - | - | - | - | 6 |
| Hlutfall eininga með reglulega umbótarfundi | - | - | 28% | - | - | 31% | 50% |
| Fjöldi birtra greina í ritrýndum tímaritum (skv. gagnagrunni Scopus eða PubMed) - | 19 | 24 | 58 | 73 | 81 | 109 | 230 |

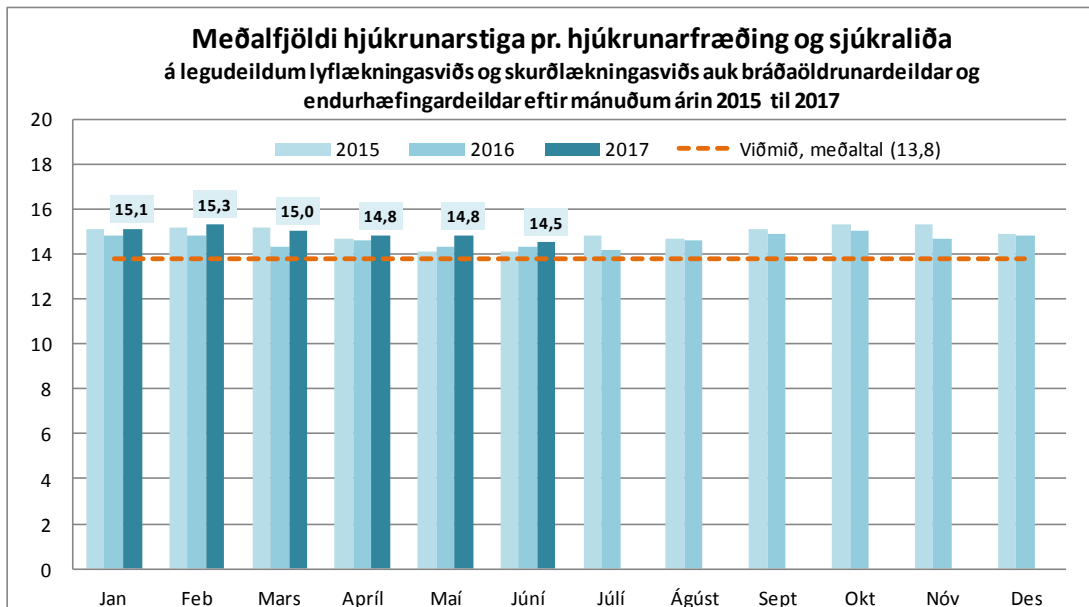
1) Fjöldi sjúklinga með spítalasýkingu/fjölda innliggjandi sjúklinga á þeim deildum sem könnun á algengi er framkvæmd. Um er að ræða þversniðskönnun á einum degi á hverjum ársfjórðungi (febr.-maí-ágúst-nóv). 2) Legur lengri en 6 mánuðir undanskildar. 3) Útkoma einnar valinnar spurningar í árlegri þjónustukönnun sjúklinga: „Þegar á heildina lítið hver var reynsla þín af síðustu innlögn (gefin einkunn á kvarðanum 1-10, þar sem 10 var „reynsla mín var mjög slæm“ og 1 var „reynsla mín var mjög góð“). 4) Útkoma einnar valinnar spurningar um starfsánægju í starfsumhverfiskönnun: „Þegar á heildina er lítið er ég ánægð/-ur í starfi“. 5) Meðferðarferlar eru í innleiðingarferli og munu tölur um það birtast þegar ...



Atvik sjúklinga og mönnun legudeilda miðað við hjúkrunarálag



* Árið 2016 var ákveðið að skrá flæðishindranir sem atvik og var það gert tímabundið. Þau atvik eru hér undaskilin til þess að tölur séu sambærilegar milli ára.



Hjúkrunarstig eru reiknuð daglega fyrir legudeildir á lyf- og skurðlækningasviði, auk bráðaöldrunardeildar og endurhæfingardeildar á flæðisviði, með Rafaela sjúklingaflokkunarkerfinu. Það nær yfir metnar hjúkrunarþarfir sjúklinga, umreiknaðar í hjúkrunarstig, sem síðan er deilt niður á hvern skráðan starfsmann.

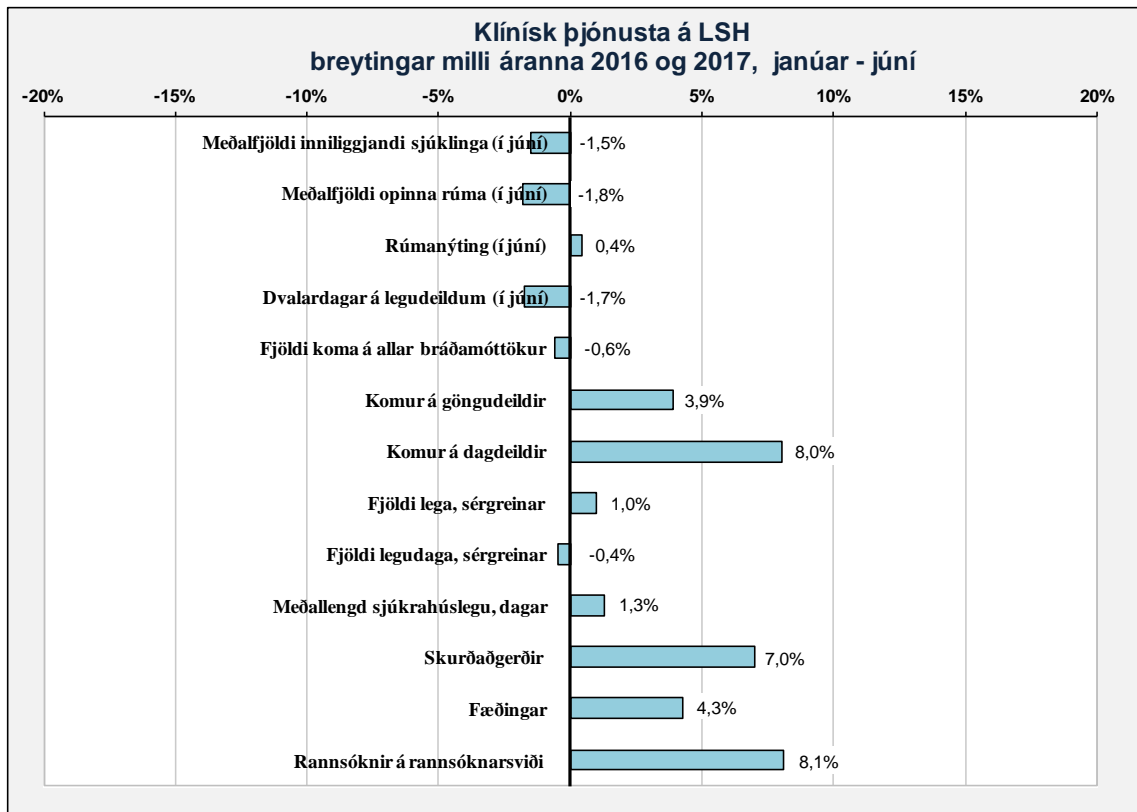
Æskilegt viðmið er fundið fyrir hverja og eina deild sem lýsir því vinnuumfangi sem ásætlanlegt er talið fyrir hvern hjúkrunarfræðing og sjúkraliða á viðkomandi deild.

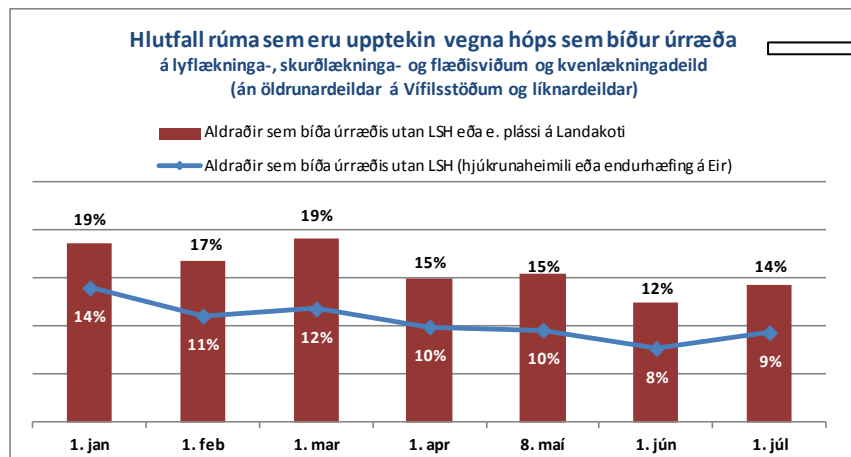
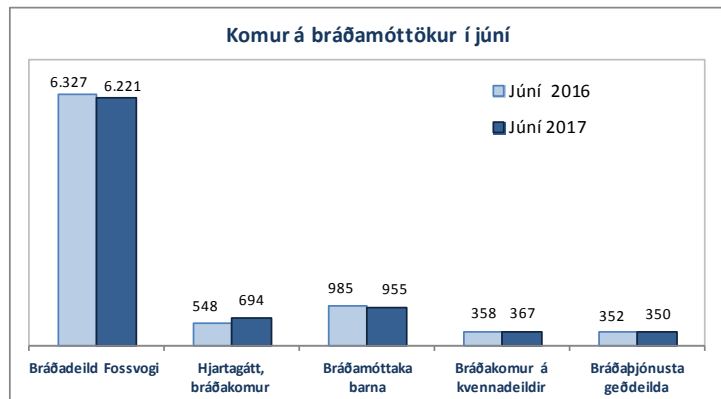
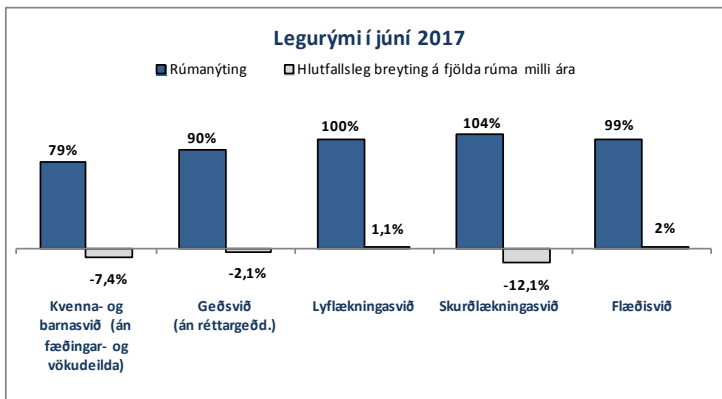
Lykiltölur LSH

Lykiltölur LSH

| | Júní 2017 | Júní 2016 | Breyting milli ára | Hlutfallsleg breyting |
|---|-----------------------|-----------------------|---------------------------|------------------------------|
| Klínísk þjónusta | | | | |
| Meðalfjöldi innliggjandi sjúklinga | 608 | 617 | -9 | -1,5% |
| Meðalfjöldi opinna rúma | 649 | 661 | -12 | -1,8% |
| Rúmanýting | 94% | 93% | 0,4% | 0,4% |
| Dvalardagar á legudeildum | 18.066 | 18.385 | -319 | -1,7% |
| | Jan.-júní 2017 | Jan.-júní 2016 | Breyting milli ára | Hlutfallsleg breyting |
| Fjöldi koma á allar bráðamóttökur | 51.950 | 52.271 | -321 | -0,6% |
| Komur á göngudeildir | 128.364 | 123.508 | 4.856 | 3,9% |
| Komur á dagdeildir | 48.632 | 45.022 | 3.610 | 8,0% |
| Fjöldi lega, sérgreinar | 13.853 | 13.716 | 137 | 1,0% |
| Fjöldi legudaga, sérgreinar | 115.252 | 115.764 | -512 | -0,4% |
| Meðallengd sjúkrahúslegu, dagar ¹⁾ | 7,8 | 7,8 | 0,1 | 1,3% |
| Skurðaðgerðir | 11.349 | 10.608 | 741 | 7,0% |
| Fæðingar | 1.462 | 1.402 | 60 | 4,3% |
| Rannsóknir á rannsóknarsviði ²⁾ | 1.230.568 | 1.138.393 | 92.175 | 8,1% |
| Öryggi sjúklinga | | | | |
| Skráð atvik sjúklinga ³⁾ | 2.088 | 1.855 | 233 | 12,6% |

1) Hér er fyrir bæði árin birtur raun meðallegutími þeirra sjúklinga sem hafa útskrifast frá áramótum, talið frá innskriftardegi til útskriftardags, án útlaga (m.v. legulengdina 6 mán). Langleigusjúklingar hafa í gegnum tíðina haft nokkur áhrif til hækkunar á meðallegutíma á spítalanum. Þar sem meginþorri lega er styttri en 6 mánuðir er meðallegutími þess hóps birtur hér. 2) Þetta eru allar rannsóknir framkvæmdar á LSH, fyrir sjúklinga LSH og aðra landsmenn auk aðsendra sýna. 3) Árið 2016 var ákveðið að skrá flæðishindranir sem atvik og var það gert tímabundið. Þau atvik eru hér undaskilin til þess að tölur séu sambærilegar milli ára.





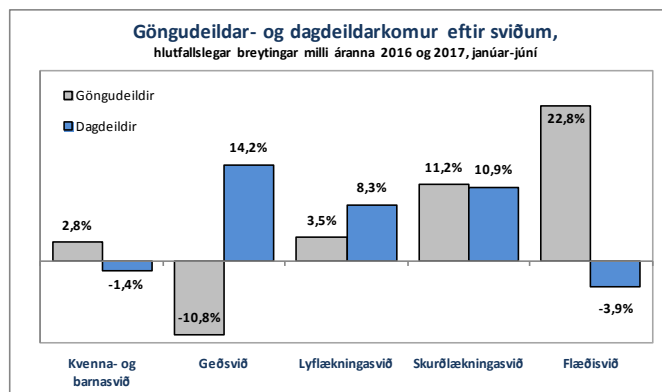
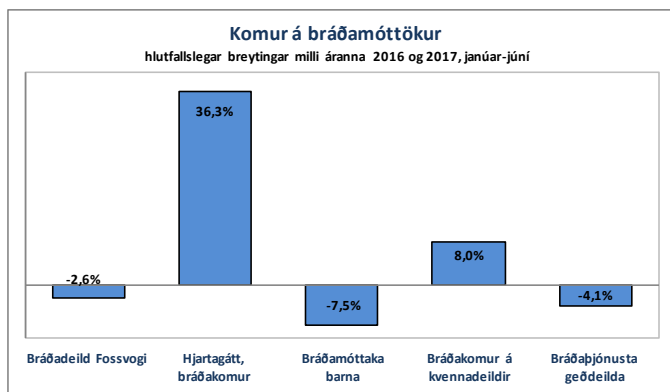
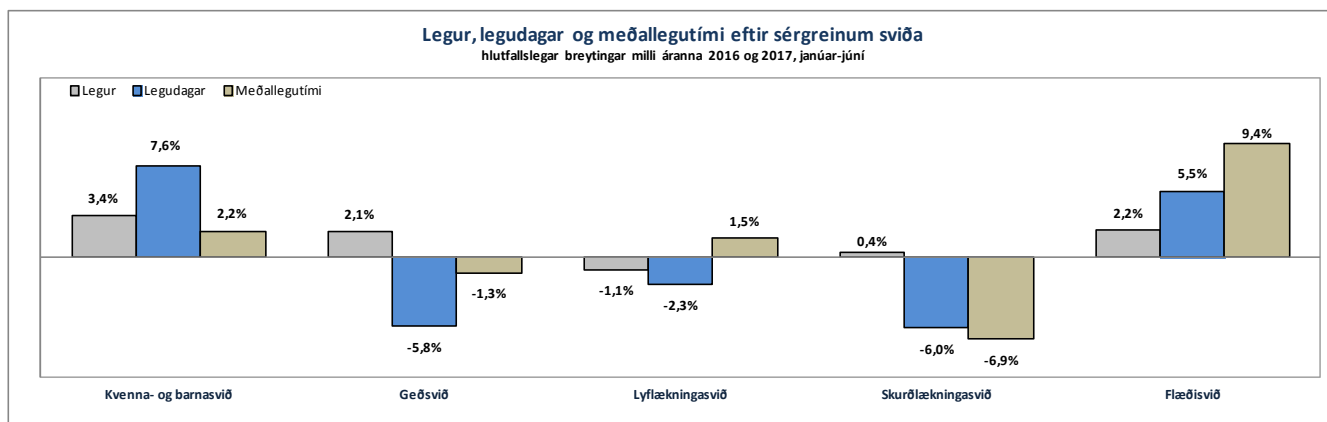
Skýringar á útreikningi:

Fjöldi rúma á legudeildum LSH sem eru teppt á hverjum tíma vegna bíðar eftir plássi á hjúkrunarheimili af sjúklingum með gilt færni- og heilsumat, endurhæfingu á Landakoti eða endurhæfingu á Eir, reiknað sem hlutfall af heildarfjölda opinna rúma á þessum tilteknu sviðum (án öldrunardeildar á Vífilsstöðum og líknardeildar).

Ekki eru meðtaldir þeir sem bíða á geðsviði eftir búsetuúrræði eða á Höfða á Akranesi, HVE eða Brákaahlíð í Borgarnesi

Byggt á tölum frá útskriftarteymi sem eru birtar sundurliðaðar á þriggja mán. fresti í Starfsemisupplýsingum og rúmafjölda í Heilsugátt.

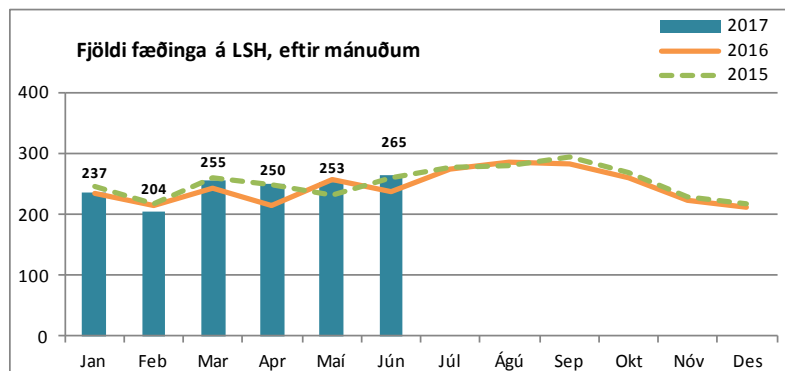
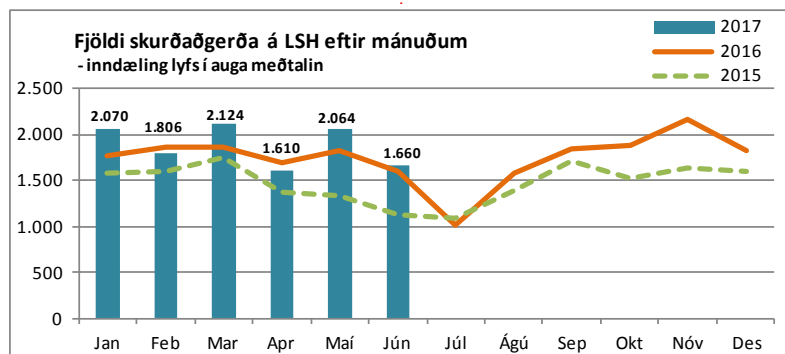
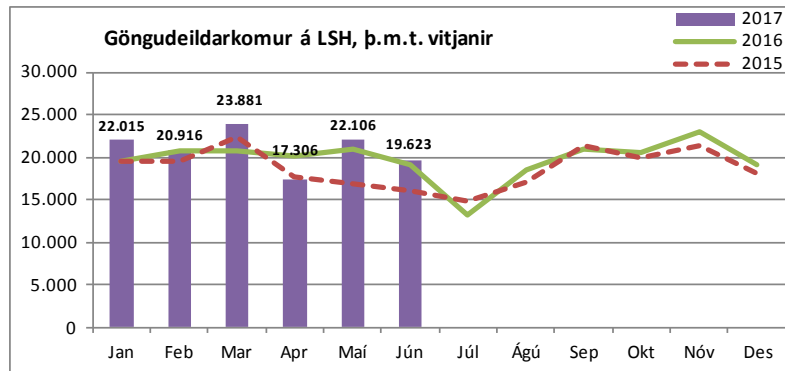
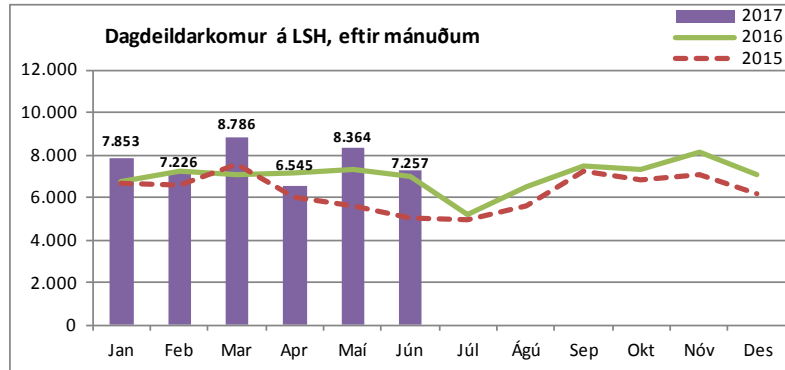
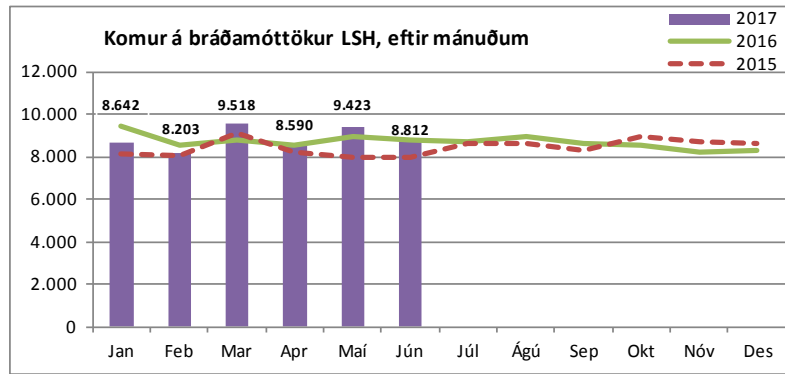
Starfsemistölur janúar-júní, breytingar milli ára 2016 og 2017



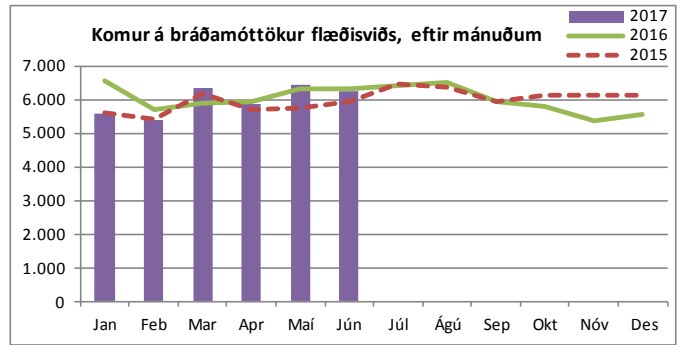
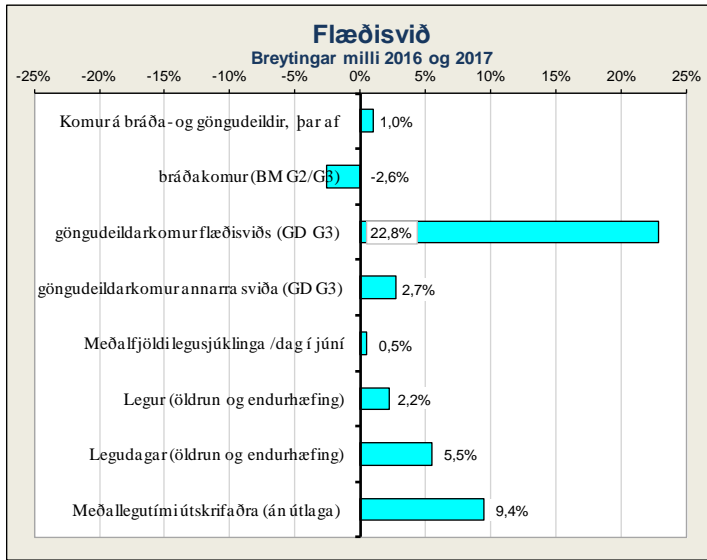
Lengri opnartími hjartagátta frá 1. september 2016 skýrir að hluta til aukningu þar og veldur fækkun á BMT Fossvog, en áður komu sjúklingarnir þangað.

Nokkrar starfsemistölur niður á mánuði, frá árinu 2015 til 2017

hér má víða sjá áhrif verkfalla í minni starfsemi fyrri hluta árs 2015



Flæðisvið

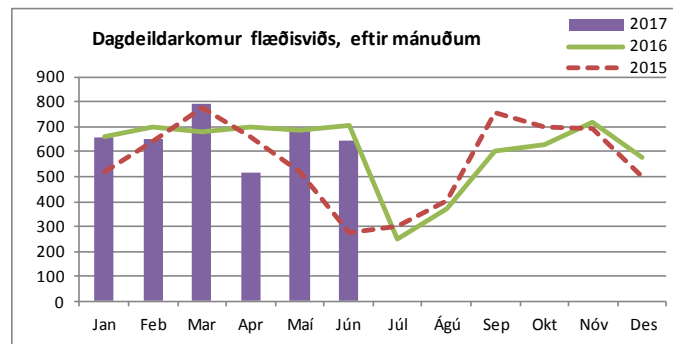
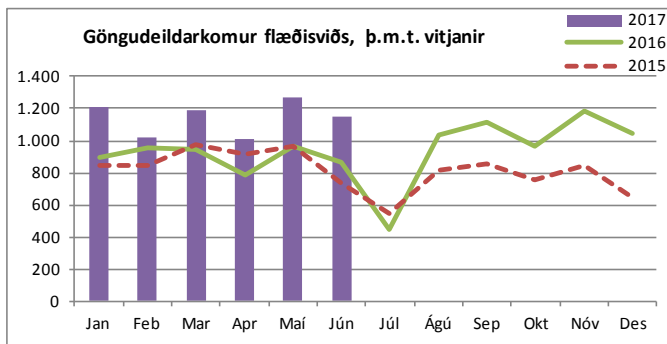


Komur á dagdeildir og klínískar rannsóknardeildir (innliggjandi sjúklingar meðtaldir)

| | Júní 2017 | | Janúar - júní | | |
|--------------------------|------------|-------------------------|---------------|--------------|--------------------|
| | Komur | Meðalfjöldi /virkan dag | 2017 | 2016 | Breyting milli ára |
| Dagdeild endurhæfingar | 340 | 16 | 2.281 | 2.604 | -12,4% |
| Dagdeild aldraðra | 305 | 15 | 1.676 | 1.512 | 10,8% |
| Flæðisvið samtals | 645 | 31 | 3.957 | 4.116 | -3,9% |

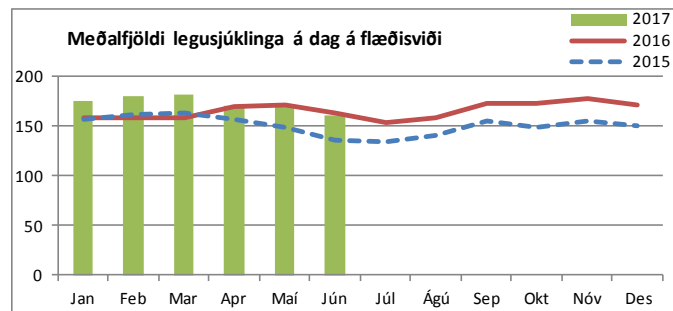
Bráðamóttökur

| Bráðadeild Fossvogi | Komur | | Fjöldi koma janúar - júní | | | Breyting milli ára | Meðalfjöldi á dag | | Innlagnir í kjölfar komu | | | Hlutfall innlagna | |
|-----------------------|-----------|-----------|---------------------------|--------|----------|--------------------|-------------------|------|--------------------------|-------|----------|-------------------|-------|
| | Júní 2017 | Júní 2016 | 2017 | 2016 | Mismunur | | 2017 | 2016 | 2017 | 2016 | Mismunur | 2017 | 2016 |
| þar af bráðavakt (G2) | 2.459 | 2.683 | 14.877 | 15.640 | -763 | -4,9% | 82 | 86 | 3.705 | 3.883 | -178 | 24,9% | 24,8% |
| gönguvakt (G2) | 512 | 380 | 2.320 | 2.435 | -115 | -4,7% | 13 | 13 | 72 | 74 | -2 | 3,1% | 3,0% |
| gönguvakt (G3) | 3.250 | 3.264 | 18.611 | 18.678 | -67 | -0,4% | 103 | 103 | 344 | 321 | 23 | 1,8% | 1,7% |



Komur á göngudeildir ¹⁾

| | Júní 2017 | | Janúar - júní | | |
|---|--------------|-------------------------|---------------|---------------|--------------------|
| | Komur | Meðalfjöldi /virkan dag | 2017 | 2016 | Breyting milli ára |
| Áfallahjálp | 100 | 4,8 | 582 | 412 | 41,3% |
| Endurkomur bráðalækninga (m. innliggjandi) | 270 | 13 | 1.977 | 1.622 | 21,9% |
| Hjúkrunarmóttaka (G3) | 133 | 6 | 717 | 555 | 29,2% |
| Göngudeild lyfjagjafa | 281 | 13 | 1.277 | 797 | 60,2% |
| Endurhæfingarlækningar (R1 og R3) | 72 | 3 | 519 | 503 | 3,2% |
| Öldrunarlækningar Landakoti | 253 | 12 | 1.448 | 1.419 | 2,0% |
| Komur sem tilheyra flæðisviði alls | 1.109 | 53 | 6.520 | 5.308 | 22,8% |
| Komur á móttöku G3 sem tilheyra SKU (bæklun og innk.) | 1.337 | 64 | 8.421 | 8.201 | 2,7% |
| Flæðisvið samtals | 2.446 | 116 | 14.941 | 13.509 | 10,6% |



1) Hér eru einungis taldir göngudeildarkomur, ekki þjónusta við innliggjandi sjúklinga eða sjúklinga á dagdeildum. Símtöl undanskilin. Vitjanir frá göngudeildum meðtaldir frá og með janúar 2017 (bæði árin).

Legur eftir þjónustuflokkum

| | Júní 2017 | | Janúar - júní | | | | | | | | |
|--|--------------|------------------------|---------------|---------------|--------------------|------------|------------|--------------------|---------------|-------------|--------------------|
| | Legu-dagar | Meðalfjöldi sjúkl./dag | Legudagar | | | Legur | | | Meðallegutími | | |
| | | | 2017 | 2016 | Breyting milli ára | 2017 | 2016 | Breyting milli ára | 2017 | 2016 | Breyting milli ára |
| Endurhæfingarlækningar | 562 | 18,7 | 3.874 | 3.810 | 1,7% | 119 | 130 | -8,5% | 42,5 | 36,3 | 17,2% |
| Öldrunarlækningar ²⁾ | 3.076 | 108,0 | 19.501 | 17.778 | 9,7% | 688 | 654 | 5,2% | 33,8 | 32,1 | 5,2% |
| Öldrun, biðdeild | 1.196 | 39,9 | 7.882 | 8.042 | -2,0% | 167 | 169 | -1,2% | 61,5 | 67,0 | -8,3% |
| Flæðisvið samtals ¹⁾ | 4.834 | 166,6 | 31.257 | 29.630 | 5,5% | 974 | 953 | 2,2% | 32,0 | 29,2 | 9,4% |

1) Hér er fyrir bæði árin birtur raun meðallegutími þeirra sjúklinga sem hafa útskrifast frá áramótum, talið frá innskriftardegi til útskriftardags. Hér eru samtölur fyrir meðallegutíma sviðanna birtar án útlaga (m.v. 6 mán.), en meðallegutími einstakra sérgreina birtur með útlögum. Bandstriker merkir að ekki var um neina útskrift að ræða á tímabilinu og því ekki birt tala.

2) Opnuð var ný deild á Landakoti í mars 2016, útskriftardeild aldraðra.

Dvalir e. legudeildum ¹⁾

| | Júní 2017 (aðeins einn mánuður) | | | | |
|--|---------------------------------|------------------------------|-------------|-------------------------|---|
| | Meðalfjöldi sjúkl./sólárhring | Meðalfjöldi opinna rúma/mán. | Rúma-nyting | Dvalardagar (yfir nótt) | Meðaldvalartími útskrifaðra sjúklunga í maí |
| Bráðaöldrunarlækningadeild (B4) | 22,0 | 22 | 100% | 659 | 23,3 |
| Endurhæfingardeild (R2) | 19,5 | 22 | 89% | 585 | 42,7 |
| Útskriftardeild aldraðra (L2) | 17,9 | 18 | 99% | 537 | 27,0 |
| Öldrunardeild H (Vífilsstöðum) | 39,9 | 40 | 100% | 1.196 | 37,8 |
| Öldrunarlækningadeild A (K1) | 20,3 | 20 | 102% | 609 | 63,1 |
| Öldrunarlækningadeild B (K2) | 20,9 | 20 | 105% | 627 | 45,5 |
| Öldrunarlækningadeild C (L4) | 14,4 | 14 | 103% | 431 | 54,9 |
| Öldrunarlækningadeild F (L3), 5 daga deild | 6,0 | 6 | 100% | 180 | 7,7 |
| Flæðisvið samtals | 160,8 | 162 | 99% | 4.824 | 31,1 |
| Alls | 607,8 | 649 | 94% | 18.066 | - |

1) Fjöldi dvalardaga eftir legudeildum getur verið nokkuð frábrugðinn tölum um legudaga eftir þjónustuflokkum (sérgreinum) sviða m.a. vegna þess að nokkrar deildir eru með innliggjandi sjúklunga frá þjónustuflokk (sérgrein) sem tilheyrir öðru sviði en legudeildin. Tölur um fjölda innskrifta, útskrifta og dvalardaga eftir deildum eru aðgengilegar stjórnendum í Gagnagátt LSH í skýrslunni „Legur og legudagar“ undir „dvalir“.

Sjúkraþjálfun ¹⁾

| | Fjöldi janúar - júní | | Mism. milli ára | Breyting milli ára |
|------------------|----------------------|---------------|-----------------|--------------------|
| | 2017 | 2016 | | |
| Fossvogur (B1) | 24.264 | 25.038 | -774 | -3,1% |
| Grensás (R1) | 13.673 | 13.884 | -211 | -1,5% |
| Hringbraut (14D) | 13.301 | 11.266 | 2.035 | 18,1% |
| Kleppur | 634 | 394 | 240 | 60,9% |
| Landakot (K3) | 10.282 | 10.019 | 263 | 2,6% |
| Alls | 62.154 | 60.601 | 0 | #REF! |

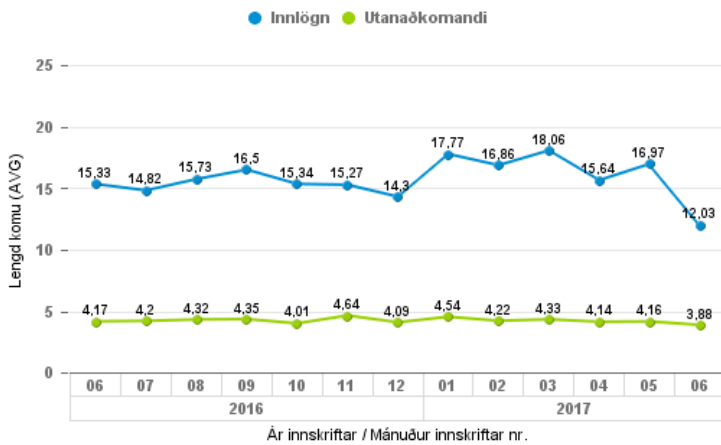
1) Ambulant komur og þjálfun innliggjandi.

löjupjálfun ¹⁾

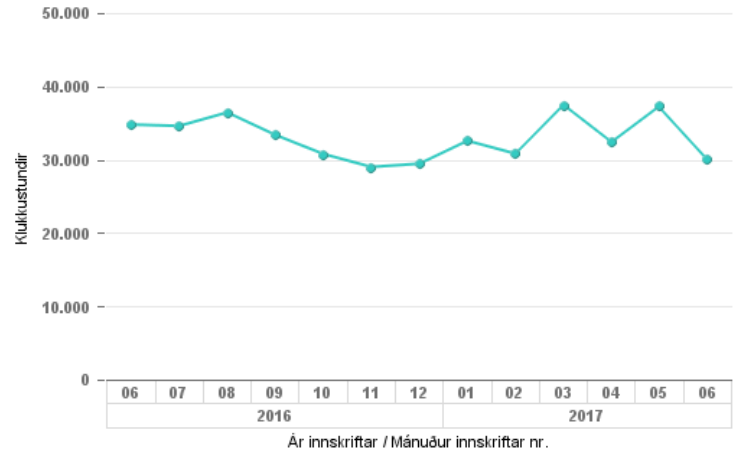
| | Fjöldi janúar - júní | | Mism. milli ára | Breyting milli ára |
|------------------|----------------------|---------------|-----------------|--------------------|
| | 2017 | 2016 | | |
| BUGL | 900 | 881 | 19 | 2,2% |
| Fossvogur (B1) | 2.519 | 3.582 | -1.063 | -29,7% |
| Grensás (R1) | 3.684 | 4.199 | -515 | -12,3% |
| Hringbraut (14D) | 550 | 515 | 35 | 6,8% |
| Hringbraut (31C) | 1.863 | 742 | 1.121 | 151,1% |
| Kleppur | 2.521 | 1.976 | 545 | 27,6% |
| Landakot (K3) | 2.501 | 2.307 | 194 | 8,4% |
| Alls | 14.538 | 14.202 | 336 | 2,4% |

1) Ambulant komur og þjálfun innliggjandi.

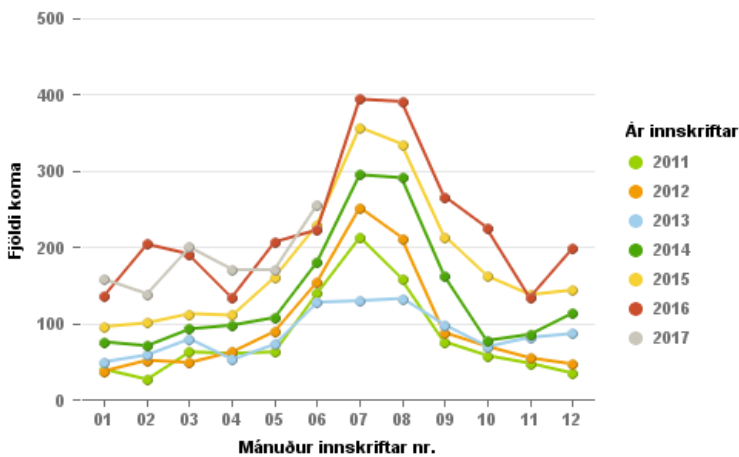
Meðaldvalartími á BMT - innlagðir og þeir sem útskrifuðust heim af BMT (utanaðkomandi)



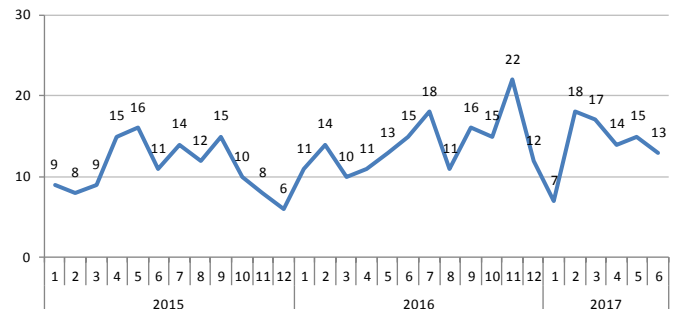
Heildar dvalartími sjúklunga á BMT Fossvogi (alls klukkustundir/mán)



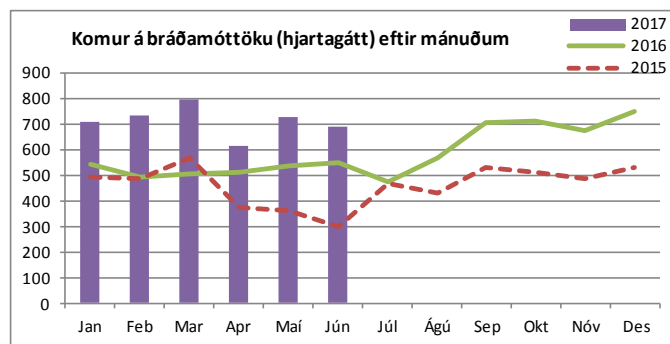
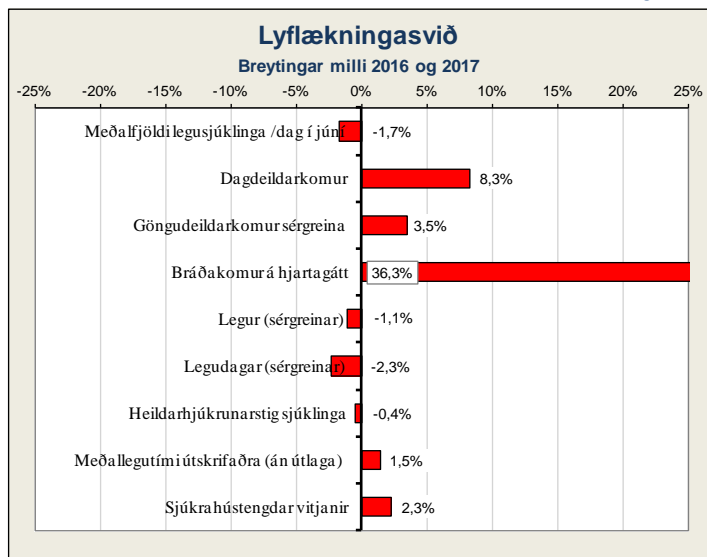
Komur erlendra ósjúkratryggðra einstaklinga á BMT í Fossvogi



Komur á neyðarmóttöku vegna kynferðisbrota



Lyflækningasvið



Fjölgun koma tengist m.a. lengri opnunartími hjartagátta frá 1. september 2016

Bráðamóttökur

| | Komur | | Fjöldi koma janúar - júní | | | Breyting milli ára | Meðalfjöldi á dag | | Innlagnir í kjölfar komu | | | Hlutfall innlagna | |
|------------------------|-----------|-----------|---------------------------|-------|----------|--------------------|-------------------|------|--------------------------|------|----------|-------------------|-------|
| | Júní 2017 | Júní 2016 | 2017 | 2016 | Mismunur | | 2017 | 2016 | 2017 | 2016 | Mismunur | 2017 | 2016 |
| Hjartagátt, bráðakomur | 694 | 548 | 4.285 | 3.143 | 1.142 | 36,3% | 24 | 28 | 784 | 689 | 95 | 18,3% | 21,9% |

Legur eftir þjónustuflokkum

| | Júní 2017 | | Janúar - júní | | | | | | | | |
|---|--------------|------------------------|---------------|---------------|--------------------|--------------|--------------|--------------------|---------------|------------|--------------------|
| | Legudagar | Meðalfjöldi sjúkl./dag | Legudagar | | | Legur | | | Meðallegutími | | |
| | | | 2017 | 2016 | Breyting milli ára | 2017 | 2016 | Breyting milli ára | 2017 | 2016 | Breyting milli ára |
| Almennar lyflækningar | 408 | 13,6 | 2.604 | 2.638 | -1,3% | 845 | 661 | 27,8% | 3,1 | 4,1 | -23,4% |
| Innkirtlalækningar | 3 | 0,1 | 1.137 | 2.043 | -44,3% | 93 | 196 | -52,6% | 12,5 | 10,2 | 22,5% |
| Gigtarlækningar | 486 | 16,2 | 3.076 | 2.762 | 11,4% | 217 | 227 | -4,4% | 16,2 | 12,5 | 29,9% |
| Hjartalækningar | 1.094 | 36,5 | 6.605 | 6.354 | 4,0% | 978 | 1.017 | -3,8% | 6,9 | 6,4 | 7,7% |
| Húð- og kynsjúkdómalækningar | - | - | 17 | 53 | - | 2 | 9 | - | 8,5 | 5,9 | - |
| Lungnalækningar | 713 | 23,8 | 4.191 | 4.228 | -0,9% | 430 | 491 | -12,4% | 10,6 | 8,8 | 20,6% |
| Meltingarlækningar | 401 | 13,4 | 2.594 | 2.996 | -13,4% | 284 | 374 | -24,1% | 9,7 | 8,9 | 8,5% |
| Nýrnalækningar | 175 | 5,8 | 1.399 | 1.107 | - | 104 | 81 | - | 14,2 | 13,2 | - |
| Smitsjúkdómalækningar | 634 | 21,1 | 2.606 | 2.358 | 10,5% | 229 | 163 | 40,5% | 12,7 | 16,8 | -24,4% |
| Taugalækningar | 563 | 18,8 | 3.720 | 3.765 | -1,2% | 348 | 360 | -3,3% | 12,2 | 10,8 | 12,6% |
| Blóðlækningar | 433 | 14,4 | 2.449 | 2.745 | -10,8% | 251 | 203 | 23,6% | 9,9 | 14,3 | -30,6% |
| Lyflækningar krabbameina | 468 | 15,6 | 2.852 | 3.046 | -6,4% | 304 | 332 | -8,4% | 10,6 | 9,1 | 16,4% |
| Líknandi meðferð | 360 | 12,0 | 2.150 | 2.152 | -0,1% | 113 | 132 | -14,4% | 21,2 | 16,1 | 31,5% |
| Lyflækningasvið samtals¹⁾ | 5.738 | 191,3 | 35.400 | 36.247 | -2,3% | 4.198 | 4.246 | -1,1% | 8,9 | 8,8 | 1,5% |

1) Hér er fyrir bæði árin birtur raun meðallegutími þeirra sjúklinga sem hafa útskrifað frá áramótum, talið frá innskriftardegi til útskriftardags. Hér eru samtölur fyrir meðallegutíma sviðanna birtar án útlaga (m.v. 6 mánn.), en meðallegutími einstakra sérgreina birtur með útlögum. Bandstrik merkir að ekki var um neina útskrift að ræða á tímabilinu og því ekki birt tala.

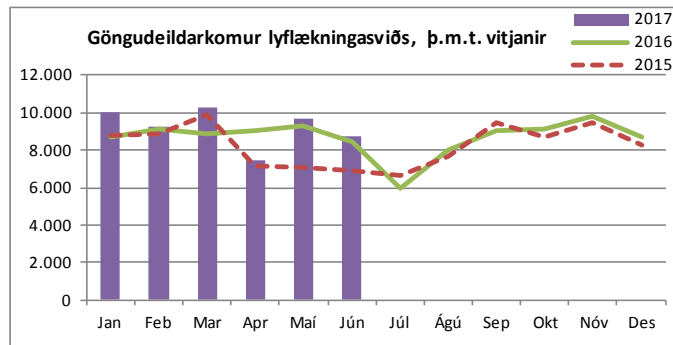
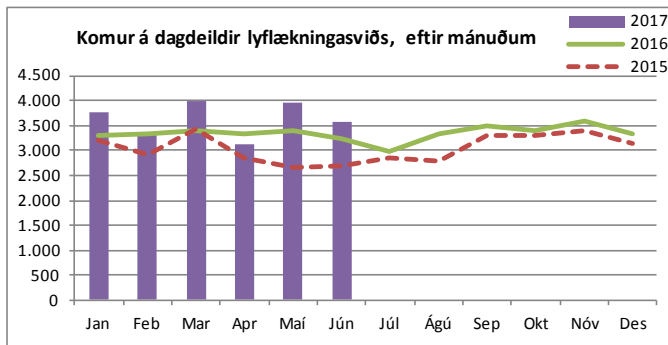
2) Aukning í þjónustuflokki nýrnalækninga og fækkun í meltingarlækningum er að hluta til vegna breyttrar skráningar. Þessir sjúklingahópar liggja á sömu legudeild.

Dvalir e. legudeildum¹⁾

| | Júní 2017 (aðeins einn mánuður) | | | | |
|---------------------------------------|---------------------------------|------------------------------|-------------|-------------------------|---|
| | Meðalfjöldi sjúkl./sólarhring | Meðalfjöldi opinna rúma/mán. | Rúmanýting | Dvalardagar (yfir nótt) | Meðaldvalartími útskrifaðra sjúklinga í maí |
| Blóðlækningadeild (11G) | 14,3 | 14 | 102% | 430 | 11,0 |
| Bráðalyflækningadeild (A2) | 19,2 | 20 | 96% | 577 | 1,9 |
| Gigtar- og alm. lyflækningadeild (B7) | 14,3 | 14 | 102% | 430 | 13,5 |
| Hjartadeild (14 E/G) | 34,7 | 34 | 102% | 1.042 | 6,6 |
| Krabbameinslækningadeild (11E) | 15,0 | 15 | 100% | 451 | 10,4 |
| Líknardeild (Kóp) | 12,0 | 12 | 100% | 360 | 21,6 |
| Lungnadeild (A6) ²⁾ | 19,8 | 20 | 99% | 595 | 10,0 |
| Meltingar- og nýrnadeild (12E) | 18,1 | 18 | 101% | 544 | 9,7 |
| Smitsjúkdómadeild (A7) | 19,2 | 19 | 101% | 577 | 11,1 |
| Taugalækningadeild (B2) | 19,0 | 20 | 95% | 569 | 8,3 |
| Lyflækningasvið samtals | 185,8 | 186 | 100% | 5.575 | 6,9 |

1) Fjöldi dvalardaga eftir legudeildum getur verið nokkuð frábrugðinn tölum um legudaga eftir þjónustuflokkum (sérgreinum) sviða m.a. vegna þess að nokkrar deildir eru með innliggjandi sjúklinga frá þjónustuflokki (sérgrein) sem tilheyra öðru sviði en legudeildin. Tölur um fjölda innskrifta, útskrifta og dvalardaga eftir deildum eru aðgengilegar stjórnendum í Gagnagátt LSH í skýrslunni „Legur og legudagar“ undir „dvalir“.

2) Svefnrannsóknir, næturmeðlingar á A-6 eru taldar í töflunni „Komur á dagdeildir og klínískar rannsóknardeildir“.



Komur á dagdeildir og klínískar rannsóknardeildir (innliggjandi sjúklingar meðtaldir)

| | Júní 2017 | | Janúar - júní | | |
|---|--------------|-------------------------|---------------|---------------|--------------------|
| | Komur | Meðalfjöldi /virkan dag | 2017 | 2016 | Breyting milli ára |
| Dagdeild krabbameinslækninga (11B) | 761 | 36 | 4.434 | 4.270 | 3,8% |
| Nýrnalækningar (Skilun) | 755 | 31 | 4.229 | 3.938 | 7,4% |
| Dagdeild gigtar- og alm. lyflækninga (B7) | 796 | 38 | 4.670 | 3.926 | 19,0% |
| Dagdeild blóðlækninga (11C) | 375 | 18 | 2.398 | 2.490 | -3,7% |
| Hjarta- og æðapræðingastofa | 209 | 10 | 1.372 | 1.153 | 19,0% |
| Dagdeildarkomur á hjartagátt | 142 | 7 | 954 | 885 | 7,8% |
| Svefnrannsóknir, næturælingar á legud.(A6) | 56 | 3 | 362 | 350 | 3,4% |
| Dagdeildarkomur, líknardeild | 8 | 0 | 191 | 218 | -12,4% |
| Meltingarlækningar (speglanir og komur á 13D) | 433 | 21 | 2.844 | 2.586 | 10,0% |
| Lyflækningasvið samtals | 3.535 | 164 | 21.454 | 19.816 | 8,3% |

Komur á göngudeildir ¹⁾

| | Júní 2017 | | Janúar - júní | | |
|--|--------------|-------------------------|---------------|---------------|--------------------|
| | Komur | Meðalfjöldi /virkan dag | 2017 | 2016 | Breyting milli ára |
| Húðsjúkdómar (A1) | 588 | 28 | 4.422 | 4.925 | -10,2% |
| Kynsjúkdómar (A1) | 698 | 33 | 4.237 | 3.669 | 15,5% |
| Taugalækningar (A2) | 451 | 21 | 2.608 | 2.106 | 23,8% |
| Göngudeild lyflækninga Fv. (A3), þar af: | 2.241 | 107 | 14.421 | 12.978 | 11,1% |
| gigtarsjúkdómar (A3 og B7) | 205 | 10 | 1.687 | 1.808 | -6,7% |
| gd. langvinnra lungnasjúkdóma | 140 | 7 | 841 | 1.028 | -18,2% |
| gd. lungnalækninga | 404 | 19 | 2.252 | 1.921 | 17,2% |
| almennar lyflækningar | 18 | 1 | 125 | 147 | -15,0% |
| ofnæmislækningar | 325 | 15 | 2.599 | 2.587 | 0,5% |
| smitsjúkdómalækningar | 145 | 7 | 1.005 | 869 | 15,7% |
| svefnrannsóknir | 1.004 | 48 | 5.912 | 4.618 | 28,0% |
| Taugarannsóknir (C2) | 192 | 9 | 1.175 | 1.068 | 10,0% |
| Hjartarannsóknir | 1.868 | 89 | 12.185 | 12.212 | -0,2% |
| Innkirtlasjúkdómar (G3, 22B og B3) | 468 | 22 | 2.936 | 3.060 | -4,1% |
| Hjartagátt (10D), þar af: | 278 | 13 | 1.975 | 1.774 | 11,3% |
| gd. Hjartagátt | 55 | 3 | 464 | 445 | 4,3% |
| gd. hjartabilunar | 153 | 7 | 885 | 812 | 9,0% |
| innskrifitir | 70 | 3 | 626 | 517 | 21,1% |
| Meltingarsjúkdómar (10E) | 134 | 6 | 719 | 674 | 6,7% |
| Nýrnalækningar (10E), þar af: | 168 | 8 | 1.177 | 1.117 | 5,4% |
| vegna nýraigræðslu | 13 | 1 | 144 | 100 | 44,0% |
| Geislameðferð | 1.059 | 50 | 5.864 | 6.155 | -4,7% |
| Blóðlækningar | 168 | 8 | 1.079 | 1.059 | 1,9% |
| Krabbameinslækningar | 401 | 19 | 2.368 | 2.521 | -6,1% |
| Líknardeild, göngudeildarkomur * | 3 | 0,1 | 34 | 24 | 41,7% |
| Lyflækningasvið samtals | 8.717 | 415 | 55.200 | 53.342 | 3,5% |

1) Hér eru einungis taldir göngudeildarkomur, ekki þjónusta við innliggjandi sjúklinga eða sjúklinga á dagdeildum. Símtöl undanskilin. Vitjanir frá göngudeildum meðtaldir frá og með janúar 2017 (bæði árin).

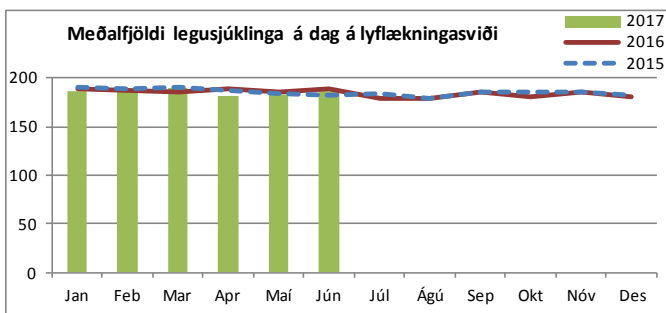
*Auk XX koma á göngudeild krabbameina.

Aðgerðir í hjartapræðingu og eftirlit

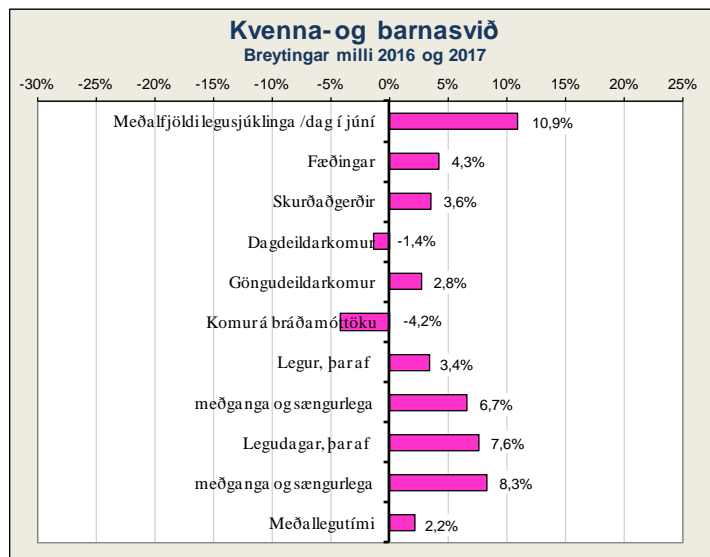
| | Júní | Janúar - Júní | | |
|---|------|---------------|-------|--------------------|
| | | 2017 | 2016 | Breyting milli ára |
| Hjartapræðingar, þar af: | 166 | 981 | 894 | 9,7% |
| kransæðavíkkunar | 75 | 425 | 377 | 12,7% |
| Hlutfall vikkana af öllum þræðingum | 45% | 43% | 42% | 2,7% |
| Gangráðsigræðslur og -skiptingar | 22 | 191 | 145 | 31,7% |
| Gangráðs- og hjargráðsmælingar | 442 | 2.229 | 2.059 | 8,3% |
| Brennsluáðgerðir (Ablationir) | 9 | 105 | 71 | 47,9% |
| Aortalokuaðgerðir | 0 | 17 | 10 | 70,0% |
| Lokanir á opum milli forhóla hjarta (ASD) | 0 | 10 | 13 | -23,1% |
| Bjargráðsigræðslur | 7 | 40 | 24 | 66,7% |

Heimavitjanir

| | Júní 2017 | | Janúar - júní | | |
|--------------------------------|-----------------|------------------|---------------|--------------|--------------------|
| | Vitjanir/viðtöl | Meðalfjöldi /dag | 2017 | 2016 | Breyting milli ára |
| Heimahlýning | 398 | 13,3 | 2.422 | 2.367 | 2,3% |
| Lyflækningasvið samtals | 398 | 13 | 2.422 | 2.367 | 2,3% |



Kvenna- og barnasvið



Fæðingar

| | Janúar - júní | | | Breyting milli ára |
|---------------------------|---------------|-------|-------|--------------------|
| | Júní | 2017 | 2016 | |
| Fædd lifandi börn | 267 | 1.483 | 1.432 | 3,6% |
| Fæðingar, þar af | 263 | 1.462 | 1.402 | 4,3% |
| keisaraskurðir | 55 | 281 | 228 | 23,2% |
| tvíburafæðingar | 4 | 20 | 30 | -33,3% |
| þríburafæðingar | 0 | 1 | 0 | - |
| Hlutfall fjölburaafæðinga | 1,5% | 1,4% | 2,1% | - |
| Hlutfall keisaraskurða | 20,9% | 19,2% | 16,3% | - |

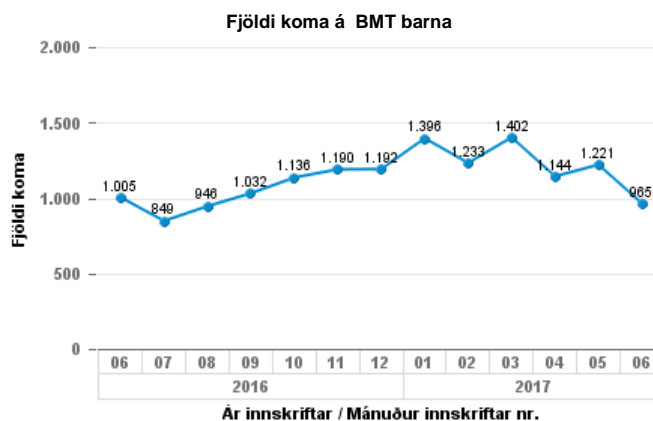
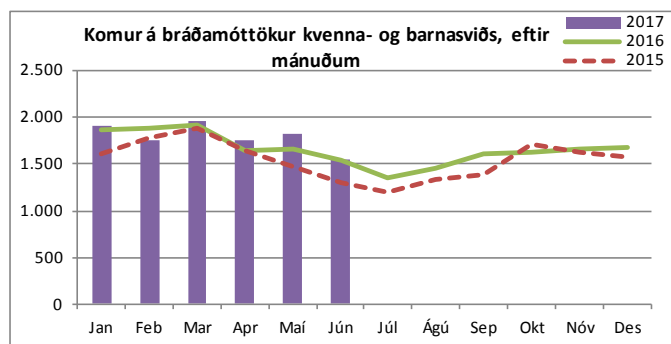
Bráðamóttökur

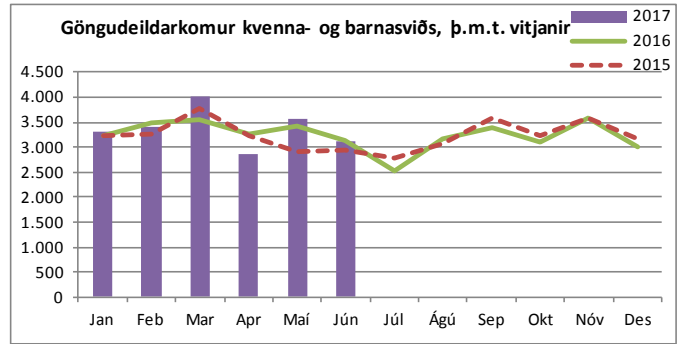
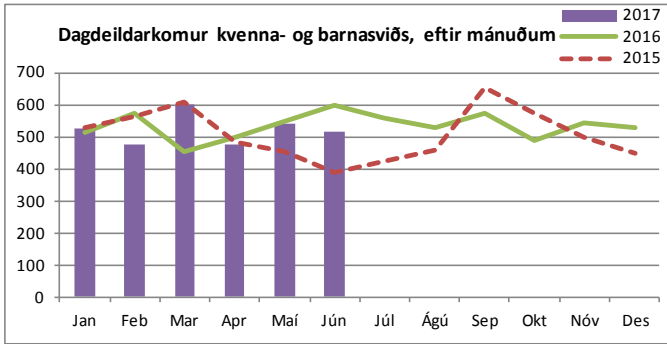
| | Komur | | Fjöldi koma janúar - júní | | | Breyting milli ára | Meðalfjöldi á dag | | Innlagnir í kjölfar komu | | | Hlutfall innlagna | |
|----------------------------------|------------|------------|---------------------------|--------------|-------------|--------------------|-------------------|-----------|--------------------------|------------|------------|-------------------|--------------|
| | Júní 2017 | Júní 2016 | 2017 | 2016 | Mismunur | | 2017 | 2016 | 2017 | 2016 | Mismunur | 2017 | 2016 |
| Bráðamóttaka barna | 955 | 985 | 7.229 | 7.813 | -584 | -7,5% | 40 | 43 | 483 | 443 | 40 | 6,7% | 5,7% |
| Kvennadeildir, bráðakomur | 367 | 358 | 2.256 | 2.088 | 168 | 8,0% | 12 | 11 | 571 | 355 | 216 | 25,3% | 17,0% |
| v. kvenlækninga | 56 | 74 | 431 | 490 | -59 | -12,0% | 2 | 3 | 120 | 85 | 35 | 27,8% | 17,3% |
| v. meðgöngu og fæðinga, þar af | 311 | 284 | 1.825 | 1.598 | 227 | 14,2% | 10 | 9 | 451 | 270 | 181 | 24,7% | 16,9% |
| á deild 22A | 146 | 143 | 925 | 801 | 124 | 15,5% | 5 | 4 | 123 | 78 | 45 | 13,3% | 9,7% |
| á deild 23B | 165 | 141 | 900 | 797 | 103 | 12,9% | 5 | 4 | 328 | 192 | 136 | 36,4% | 24,1% |

Legur eftir þjónustuflokkum

| | Júní 2017 | | Janúar - júní | | | | | | | | |
|---|--------------|-------------------------|---------------|---------------|--------------------|--------------|--------------|--------------------|---------------|------------|--------------------|
| | Legu-dagar | Meðalfjöldi sjúkl. /dag | Legudagar | | | Legur | | | Meðallegutími | | |
| | | | 2017 | 2016 | Breyting milli ára | 2017 | 2016 | Breyting milli ára | 2017 | 2016 | Breyting milli ára |
| Almennar barnalækningar | 350 | 11,7 | 1.987 | 1.850 | 7,4% | 514 | 484 | 6,2% | 3,7 | 4,3 | -13,7% |
| Barna- og unglíngageðlækningar | 265 | 8,8 | 2.114 | 1.963 | 7,7% | 128 | 123 | 4,1% | 19,1 | 18,3 | 4,2% |
| Barnaskurðlækningar | 79 | 2,6 | 686 | 819 | -16,2% | 294 | 327 | -10,1% | 2,5 | 2,7 | -8,8% |
| Hvildarinnlagnir - börn | 142 | 4,7 | 855 | 861 | -0,7% | 237 | 227 | 4,4% | 3,7 | 3,8 | -3,5% |
| Nýburalækningar | 382 | 12,7 | 2.027 | 1.696 | 19,5% | 170 | 176 | -3,4% | 12,3 | 11,3 | 9,2% |
| Kvenlækningar | 232 | 7,7 | 1.477 | 1.331 | 11,0% | 542 | 540 | 0,4% | 2,7 | 2,4 | 11,2% |
| Meðganga og sængurlega | 731 | 24,4 | 4.001 | 3.693 | 8,3% | 1.869 | 1.752 | 6,7% | 2,1 | 2,1 | 0,1% |
| Kvenna- og barnasvið samtals ¹⁾ | 2.181 | 72,7 | 13.147 | 12.213 | 7,6% | 3.754 | 3.629 | 3,4% | 3,5 | 3,5 | 2,2% |

1) Hér er fyrir bæði árin birtur raun meðallegutími þeirra sjúklinga sem hafa útskrifast frá áramótum, talið frá innskriftardegi til útskriftardags. Hér eru samtölur fyrir meðallegutíma sviðanna birtar án útlaga (m.v. 6 mán.), en meðallegutími einstakra sérgreina birtur með útlögum. Bandstrik merkir að ekki var um neina útskrift að ræða á tímabilinu og því ekki birt tala.





Komur á dagdeildir og klínískar rannsóknardeildir (innliggjandi sjúklingar meðtaldir)

| | Júní 2017 | | Janúar - júní | | |
|-------------------------------------|------------|-------------------------|---------------|--------------|--------------------|
| | Komur | Meðalfjöldi /virkan dag | 2017 | 2016 | Breyting milli ára |
| Dagdeild mæðravendar (22B) | 159 | 8 | 944 | 1.174 | -19,6% |
| Dagdeild barna | 147 | 7 | 912 | 874 | 4,3% |
| Dagdeildarkomur kvenlækninga (21A) | 140 | 7 | 960 | 762 | 26,0% |
| Dagdeildarkomur á vökudeild | 40 | 2 | 150 | 192 | -21,9% |
| Rjódur, dagdeild | 6 | 0 | 77 | 135 | -43,0% |
| Dagdeildarkomur á 22A | 22 | 1,0 | 82 | 32 | - |
| Kvenna- og barnasvið samtals | 514 | 24 | 3.125 | 3.169 | -1,4% |

Komur á göngudeildir ¹⁾

| | Júní 2017 | | Janúar - júní | | |
|--|--------------|-------------------------|---------------|---------------|--------------------|
| | Komur | Meðalfjöldi /virkan dag | 2017 | 2016 | Breyting milli ára |
| Barna- og unglíngageðdeild (m iöþjálfun) | 458 | 22 | 3.204 | 2.778 | 15,3% |
| Göngudeild Barnaspítala | 887 | 42 | 5.740 | 5.977 | -4,0% |
| Kvenlækningar, innskriftir | 9 | 0 | 98 | 132 | -25,8% |
| Göngudeild kvenlækninga | 496 | 24 | 2.946 | 3.174 | -7,2% |
| Fósturgreiningardeild | 824 | 39 | 5.206 | 5.341 | -2,5% |
| Mæðravend | 747 | 36 | 4.472 | 3.680 | 21,5% |
| Kvenna- og barnasvið samtals | 3.421 | 163 | 21.666 | 21.082 | 2,8% |

1) Hér eru einungis taldir göngudeildarkomur, ekki þjónusta við innliggjandi sjúklinga eða sjúklinga á dagdeildum. Símtöl undanskilin. Vitjanir frá göngudeildum meðtaldar frá og með janúar 2017 (bæði árin).

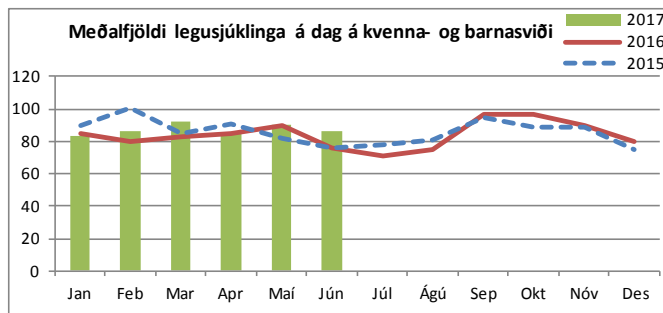
Dvalir e. legudeildum ¹⁾

| | Júní 2017 (aðeins einn mánuður) | | | | |
|--|---------------------------------|------------------------------|------------|-------------------------|---|
| | Meðalfjöldi sjúkl./sólarhring | Meðalfjöldi opinna rúma/mán. | Rúmanýting | Dvalardagar (yfir nótt) | Meðaldvalartími útskrifaðra sjúklinga í maí |
| Barnadeild | 13,0 | 17 | 76% | 389 | 3,7 |
| Barna- og unglíngageðdeild BUGL, 5 daga deild | 12,6 | 17 | 74% | 265 | 22,4 |
| Fæðingavakt ³⁾ | 5,2 | 9 | 57% | 155 | 0,6 |
| Kvenlækningadeild | 10,3 | 11 | 94% | 309 | 2,5 |
| Meðgöngu- og sængurlegudeild | 18,6 | 22 | 85% | 558 | 1,5 |
| Rjódur | 4,7 | 8 | 59% | 142 | 3,5 |
| Vökudeild | 13,3 | 22 | 60% | 398 | 7,1 |
| Kvenna- og barnasvið samtals²⁾ | 77,7 | 106 | 79% | 2.216 | 2,4 |

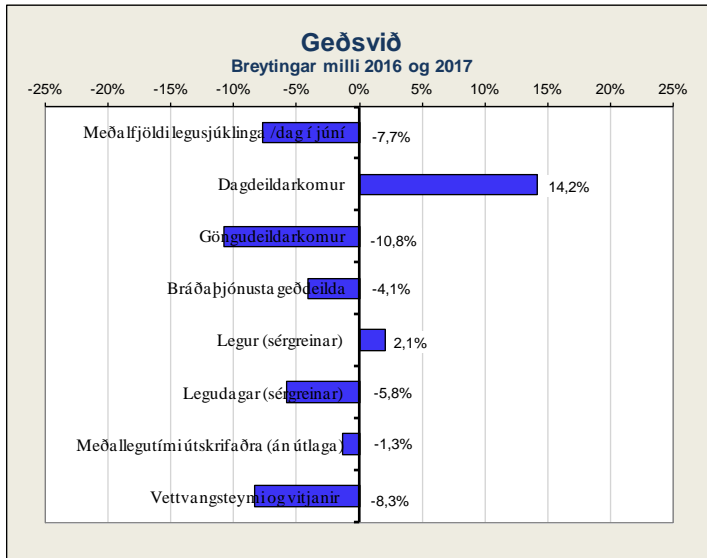
1) Fjöldi dvalardaga eftir legudeildum getur verið nokkuð frábrugðinn tölum um legudaga eftir þjónustuflokkum (sérgreinum) sviða m.a. vegna þess að nokkrar deildir eru með innliggjandi sjúklinga frá þjónustuflokk (sérgrein) sem tilheyrir öðru sviði en legudeildin. Tölur um fjölda innskrifta, útskrifta og dvalardaga eftir deildum eru aðgengilegar stjórnendum í Gagnagátt LSH í skýrslunni „Legur og legudagar“ undir „dvalir“.

2) Rúmanýting alls er reiknuð án fæðingavaktar og vökudeildar.

3) Engöngu taling kl. 06 að morgni. Vantar aðrar dvalir í þessar tölur.

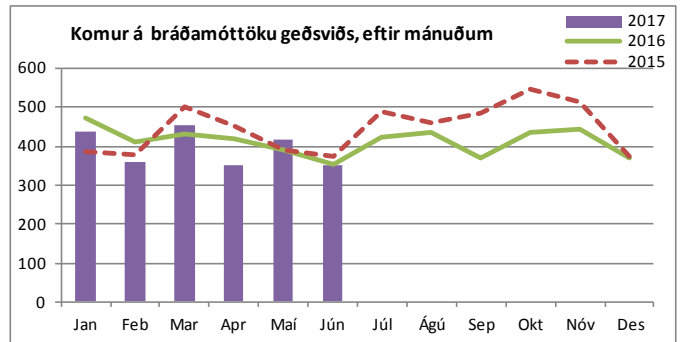


Geðsvið



Heimavitjanir

| | Júní 2017 | | Janúar - júní | | |
|----------------------------|-----------------|------------------|---------------|--------------|--------------------|
| | Vitjanir/viðtöl | Meðalfjöldi /dag | 2017 | 2016 | Breyting milli ára |
| Samfélagsþjónusta geðsviðs | 217 | 10,3 | 1.445 | 1.576 | -8,3% |
| Geðsvið samtals | 217 | 10 | 1.445 | 1.576 | -8,3% |



Bráðamóttökur

| | Komur | | Fjöldi koma janúar - júní | | | Breyting milli ára | Meðalfjöldi á dag | | Innlagnir í kjölfar komu | | | Hlutfall innlagna | |
|-------------------------------|------------|------------|---------------------------|--------------|-------------|--------------------|-------------------|-----------|--------------------------|------------|-----------|-------------------|--------------|
| | Júní 2017 | Júní 2016 | 2017 | 2016 | Mismunur | | 2017 | 2016 | 2017 | 2016 | Mismunur | 2017 | 2016 |
| Geðdeildir, bráðakomur | 350 | 352 | 2.372 | 2.474 | -102 | -4,1% | 13 | 14 | 497 | 452 | 45 | 21,0% | 18,3% |

Legur eftir þjónustuflokkum

| | Júní 2017 | | Janúar - júní | | | | | | | | |
|---|--------------|------------------------|---------------|---------------|--------------------|--------------|--------------|--------------------|---------------|-------------|--------------------|
| | Legudagar | Meðalfjöldi sjúkl./dag | Legudagar | | | Legur | | | Meðallegutími | | |
| | | | 2017 | 2016 | Breyting milli ára | 2017 | 2016 | Breyting milli ára | 2017 | 2016 | Breyting milli ára |
| Almennar geðlækningar (og fíknimeðferð) | 1.635 | 54,5 | 9.873 | 10.171 | -2,9% | 1.027 | 1.002 | 2,5% | 9,8 | 10,6 | -7,3% |
| Geðlækningar, endurhæfing | 674 | 22,5 | 5.700 | 6.429 | -11,3% | 102 | 109 | -6,4% | 80,6 | 73,5 | 9,6% |
| Réttargeðlækningar | 300 | 10,0 | 2.133 | 2.205 | -3,3% | 33 | 27 | 22,2% | 75,9 | 147,1 | -48,4% |
| Geðsvið samtals¹⁾ | 2.609 | 87,0 | 17.706 | 18.805 | -5,8% | 1.162 | 1.138 | 2,1% | 13,9 | 14,1 | -1,3% |

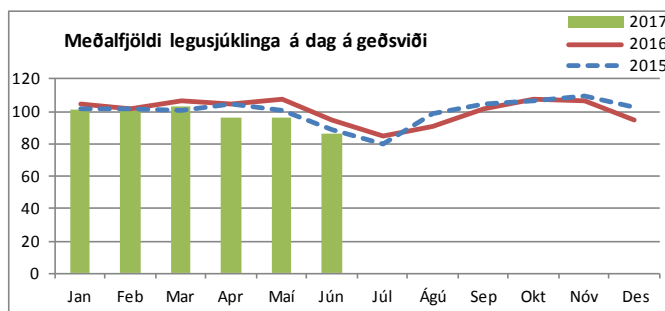
1) Hér er fyrir bæði árin birtur raun meðallegutími þeirra sjúklinga sem hafa útskrifast frá áramótum, talið frá innskriftardegi til útskriftardags. Hér eru samtölur fyrir meðallegutíma sviðanna birtar án útlaga (m.v. 6 mán.), en meðallegutími einstakra sérgreina birtur með útlögum. Bandstrik merkir að ekki var um neina útskrift að ræða á tímabilinu og því ekki birt tala.

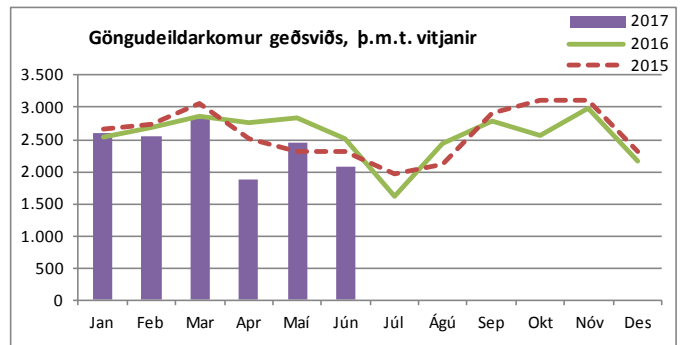
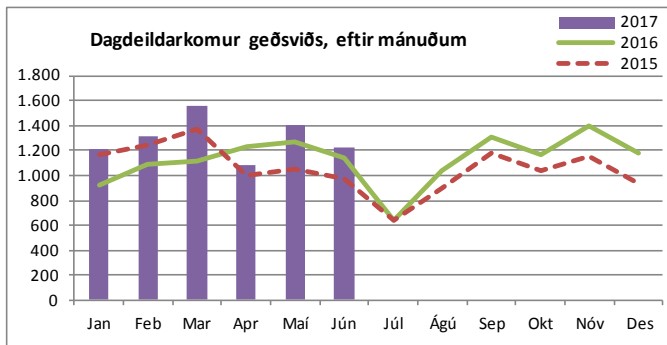
Dvalir e. legudeildum¹⁾

| | Júní 2017 (aðeins einn mánuður) | | | | |
|--|---------------------------------|------------------------------|------------|-------------------------|---|
| | Meðalfjöldi sjúkl./sólárhvring | Meðalfjöldi opinna rúma/mán. | Rúmanýting | Dvalardagar (yfir nótt) | Meðaldvalartími útskrifaðra sjúklinga í maí |
| Bráðageðdeild 32CB, bráðaherbergi | 0,3 | 1 | - | 8 | 0,7 |
| Bráðageðdeild 32C | 8,3 | 10 | 83% | 248 | 10,4 |
| Endurhæfingageðdeild, 5-daga deild | 3,0 | 4 | 75% | 63 | 8,1 |
| Endurhæfingageðdeild | 3,2 | 6 | 53% | 95 | 20,2 |
| Laugarásinn meðferðargeðdeild (Endurhæfing LR) | 6,6 | 7 | 94% | 198 | 46,3 |
| Móttökugeðdeild 32A | 15,9 | 15 | 106% | 476 | 13,8 |
| Móttökugeðdeild fíknimeðferðar (33A) | 13,9 | 15 | 93% | 418 | 6,5 |
| Móttökugeðdeild 33C | 16,0 | 16 | 100% | 480 | 8,5 |
| Réttargeðdeild | 5,0 | 9 | 56% | 150 | - |
| Sérhæfð endurhæfingageðdeild | 10,6 | 10 | 106% | 318 | 286,5 |
| Öryggisgeðdeild | 5,0 | 8 | 63% | 150 | - |
| Geðsvið samtals²⁾ | 87,7 | 101 | 90% | 2.604 | 12,6 |

1) Fjöldi dvalardaga eftir legudeildum getur verið nokkuð frábrugðinn tölum um legudaga eftir þjónustuflokkum (sérgreinum) sviða m.a. vegna þess að nokkrar deildir eru með innliggjandi sjúklinga frá þjónustuflokk (sérgrein) sem tilheyrir öðru sviði en legudeildin. Tölur um fjölda innskrifta, útskrifta og dvalardaga eftir deildum eru aðgengilegar stjórnendum í Gagnagátt LSH í skýrslunni „Legur og legudagar“ undir „dvalir“.

2) Rúmanýting alls er reiknuð án réttargeðdeilda.





Komur á dagdeildir og klínískar rannsóknardeildir (innliggjandi sjúklingar meðtaldir)

| | Júní 2017 | | Janúar - júní | | |
|-------------------------------------|--------------|-------------------------|---------------|--------------|--------------------|
| | Komur | Meðalfjöldi /virkan dag | 2017 | 2016 | Breyting milli ára |
| Laugarásinn meðferðargeðdeild (LR) | 661 | 31 | 4.088 | 3.139 | 30,2% |
| Dagdeild fíknimeðferðar | 248 | 12 | 1.642 | 1.472 | 11,5% |
| Dagdeild Hvítabandi (m. lífsfærni) | 237 | 11 | 1.336 | 1.261 | 5,9% |
| Dagdeild átröskunar | 27 | 1 | 671 | 865 | -22,4% |
| Dagd. komur á endurhæfingargeðdeild | 0 | 0,0 | 10 | 44 | - |
| Geðsvið samtals | 1.173 | 56 | 7.747 | 6.781 | 14,2% |

Komur á göngudeildir ¹⁾

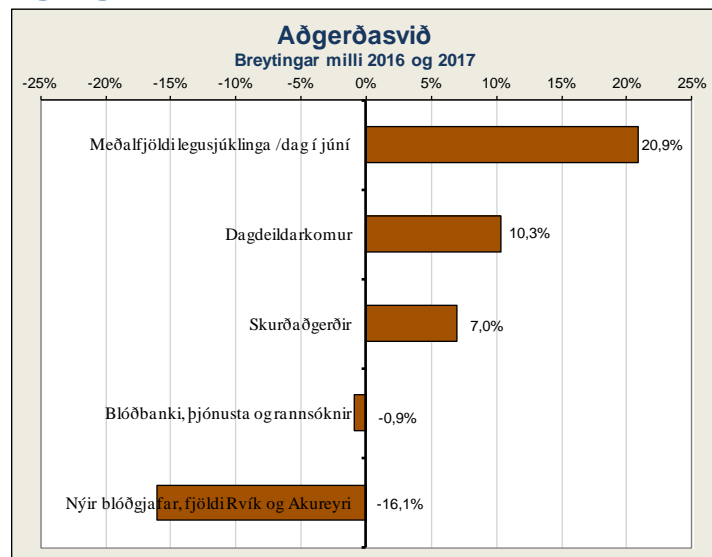
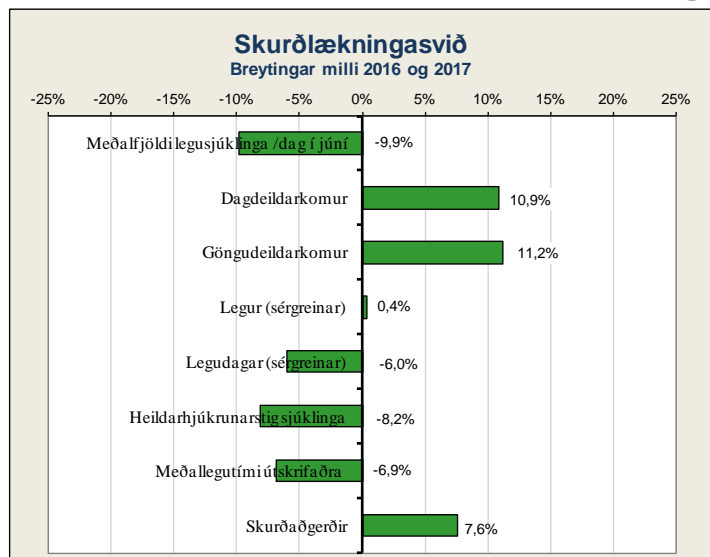
| | Júní 2017 | | Janúar - júní | | |
|---|--------------|-------------------------|---------------|---------------|--------------------|
| | Komur | Meðalfjöldi /virkan dag | 2017 | 2016 | Breyting milli ára |
| Félagsráðgjöf, utan geðsviðs | 129 | 6 | 777 | 935 | -16,9% |
| Göngudeild fíknimeðferðar | 519 | 25 | 3.445 | 3.467 | -0,6% |
| Göngudeild geðsviðs 31E (m. Hvítabandi) | 541 | 26 | 3.820 | 5.250 | -27,2% |
| Göngudeild átröskunar | 89 | 4 | 650 | 456 | 42,5% |
| Göngudeild Kleppi | 458 | 22 | 3.407 | 3.563 | -4,4% |
| Göngudeild FMB teymis | 108 | 5 | 556 | 663 | -16,1% |
| Göngudeild Laugarásinn meðferð | 13 | 1 | 169 | 107 | 57,9% |
| Sálgæsla presta og djákna | 37 | 2 | 399 | 546 | -26,9% |
| Sálfræðipjónusta, utan geðsviðs | 178 | 8 | 1.243 | 1.226 | 1,4% |
| Geðsvið samtals | 2.072 | 99 | 14.466 | 16.213 | -10,8% |

1) Hér eru einungis taldar göngudeildarkomur, ekki þjónusta við innliggjandi sjúklinga eða sjúklinga á dagdeildum. Símtöl undanskilin. Vitjanir frá göngudeildum meðtaldir frá og með janúar 2017 (bæði árin).

Sálgæsla presta og djákna

| | Fjöldi jan.-júní | | Mism. milli ára | Breyting milli ára |
|---|------------------|-------|-----------------|--------------------|
| | 2017 | 2016 | | |
| Sálgæsla, guðþjónustur, eftirfylgd og handleiðsla | 3.115 | 3.102 | 13 | 0,4% |

Skurðlækningasvið og aðgerðasvið



Legur eftir þjónustuflokkum

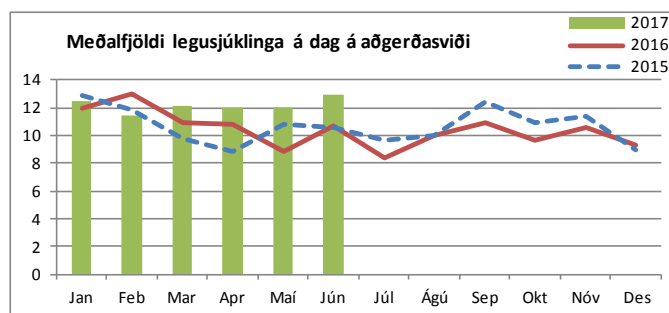
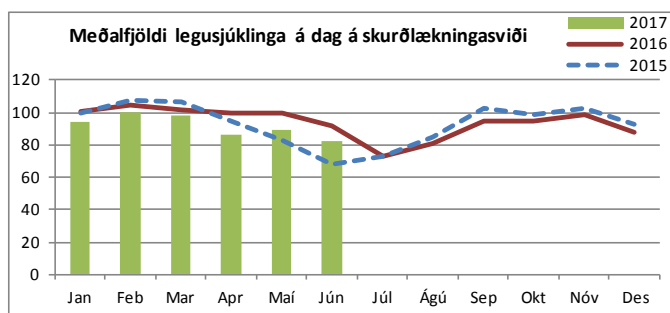
| | Júní 2017 | | Janúar - júní | | | | | | | | |
|---|----------------|----------------------------|---------------|---------------|-----------------------|--------------|--------------|-----------------------|---------------|------------|-----------------------|
| | Legu- dagar | Meðalfjöldi sjúkl. /dag | Legudagar | | | Legur | | | Meðallegutími | | |
| | | | 2017 | 2016 | Breyting milli ára | 2017 | 2016 | Breyting milli ára | 2017 | 2016 | Breyting milli ára |
| Kviðarholsskurðlækningar (áður alm. skurðl.) | 714 | 23,8 | 4.719 | 5.849 | -19,3% | 1.119 | 1.180 | -5,2% | 4,6 | 4,9 | -5,1% |
| Augnælækningar | 33 | 1,1 | 111 | 216 | -48,6% | 62 | 96 | -35,4% | 1,9 | 2,3 | -18,0% |
| Hjarta- og lungnaskurðlækningar | 355 | 11,8 | 2.243 | 2.188 | 2,5% | 259 | 296 | -12,5% | 8,9 | 7,7 | 16,2% |
| Bæklunarskurðlækningar | 792 | 26,4 | 5.849 | 5.963 | -1,9% | 1.169 | 1.097 | 6,6% | 5,3 | 5,6 | -5,6% |
| Háls-, nef- og eyrnalækningar | 110 | 3,7 | 817 | 666 | 22,7% | 258 | 246 | 4,9% | 3,2 | 2,7 | 17,3% |
| Heila- og taugaskurðlækningar | 225 | 7,5 | 1.283 | 1.301 | -1,4% | 261 | 228 | 14,5% | 4,9 | 5,9 | -17,3% |
| Lýtalækningar | 112 | 3,7 | 654 | 861 | -24,0% | 141 | 125 | 12,8% | 4,5 | 6,1 | -26,6% |
| Þvagfæraskurðlækningar | 86 | 2,9 | 602 | 815 | -26,1% | 322 | 352 | -8,5% | 1,9 | 2,4 | -20,7% |
| Æðaskurðlækningar | 281 | 9,4 | 1.464 | 1.010 | 45,0% | 174 | 130 | 33,8% | 7,4 | 8,1 | -9,1% |
| Skurðlækningasvið samtals¹⁾ | 2.708 | 90,3 | 17.742 | 18.869 | -6,0% | 3.765 | 3.750 | 0,4% | 4,7 | 5,1 | -6,9% |

1) Hér er fyrir bæði árin birtur raun meðallegutími þeirra sjúklinga sem hafa útskrifast frá áramótum, talið frá innskriftardegi til útskriftardags. Hér eru samtölur fyrir meðallegutíma sviðanna birtar án útlaga (m.v. 6 mánn.), en meðallegutími einstakra sérgreina birtur með útlögum. Bandstrik merkir að ekki var um neina útskrift að ræða á tímabilinu og því ekki birt tala.

Dvalir e. legudeildum¹⁾

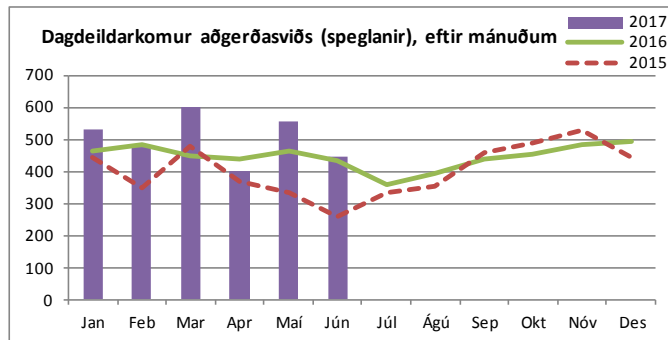
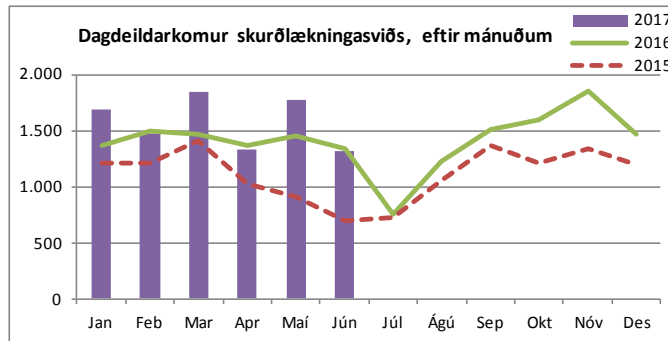
| | Júní 2017 (aðeins einn mánuður) | | | | |
|---|-----------------------------------|------------------------------------|-----------------|----------------------------|---|
| | Meðalfjöldi sjúkl./sólárhvring | Meðalfjöldi opinna rúma/mán. | Rúma- nýting | Dvalardagar (yfir nótt) | Meðaldvalartími útskrifaðra sjúklinga í maí |
| Bæklunarskurðdeild (B5) | 16,5 | 15 | 110% | 496 | 4,2 |
| Dagdeild skurðlækninga F - legudeild (FV-A5) | 3,1 | 3 | 105% | 66 | 1,9 |
| Dagdeild skurðlækninga H - legudeild (Hb-13D) | 0,0 | 0 | - | 0 | 1,6 |
| Heila-, tauga- og bæklunarskurðdeild (B6) | 13,2 | 13 | 101% | 395 | 5,3 |
| Hjarta-, lungna- og augnaskurðdeild (12G) | 15,8 | 16 | 99% | 474 | 4,3 |
| HNE-, lýta- og æðaskurðdeild (A4) | 16,0 | 15 | 107% | 481 | 4,6 |
| Skurðlækningadeild (lokuð, flýst á 13E) | - | - | - | - | - |
| Kviðarholss- og þvagfæraskurðdeild (13G) | 18,2 | 18 | 101% | 547 | 4,0 |
| Skurðlækningasvið samtals | 82,9 | 80 | 104% | 2.459 | 4,2 |
| Gjörgæsludeild Fossvogi | 6,2 | 7 | 88% | 185 | 2,6 |
| Gjörgæsludeild Hringbraut | 6,8 | 7 | 97% | 203 | 2,6 |
| Aðgerðasvið samtals | 12,9 | 14 | 92% | 388 | 2,6 |

1) Fjöldi dvalardaga eftir legudeildum getur verið nokkuð frábrugðinn tölum um legudaga eftir þjónustuflokkum (sérgreinum) sviða m.a. vegna þess að nokkrar deildir eru með innliggjandi sjúklinga frá þjónustuflokki (sérgrein) sem tilheyrir öðru sviði en legudeildin. Tölur um fjölda innskrifta, útskrifta og dvalardaga eftir deildum eru aðgengilegar stjórnendum í Gagnagátt LSH í skýrslunni „Legur og legudagar“ undir „dvalir“.



Komur á dagdeildir og klínískar rannsóknardeildir (innliggjandi sjúklingar meðtaldir)

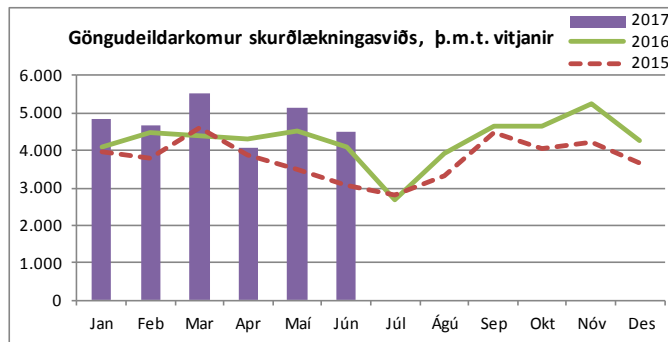
| | Júní 2017 | | Janúar - júní | | |
|--|--------------|-------------------------|---------------|--------------|--------------------|
| | Komur | Meðalfjöldi /virkan dag | 2017 | 2016 | Breyting milli ára |
| Dagdeild augnlækninga | 707 | 34 | 4.502 | 3.693 | 21,9% |
| Dagdeild skurðlækninga F, þar af: | 303 | 14 | 2.507 | 2.426 | 3,3% |
| bæklunarlækningar | 157 | 7 | 1.149 | 1.082 | 6,2% |
| háls-, nef- og eyrnalækningar | 51 | 2 | 570 | 610 | -6,6% |
| heila- og taugalækningar | 40 | 2 | 332 | 289 | 14,9% |
| æðaskurðlækningar | 41 | 2 | 284 | 257 | 10,5% |
| lýtalækningar | 14 | 1 | 172 | 188 | -8,5% |
| Dagdeild skurðlækninga H, þar af: | 294 | 14 | 2.381 | 2.349 | 1,4% |
| undirbúningur fyrir aðgerð o.fl. | 60 | 3 | 631 | 723 | -12,7% |
| kviðarholsskurðlækningar (áður alm. skurðl.) | 119 | 6 | 888 | 814 | 9,1% |
| þvagfæraskurðlækningar | 56 | 3 | 377 | 346 | 9,0% |
| augnlækningar | 25 | 221 | 221 | 150 | 47,3% |
| svæfinga- og gjörgæslulækningar | 17 | 3 | 147 | 134 | - |
| meltingarlækningar | 7 | 0,3 | 48 | 54 | -11,1% |
| lyflækningar krabbameina | 1 | 0,0 | 5 | 48 | -89,6% |
| nýrnalækningar | 4 | 0,2 | 21 | 21 | - |
| aðrar sérgreinar | 5 | 0 | 43 | 59 | -27,1% |
| Skurðlækningasvið samtals | 1.304 | 62 | 9.390 | 8.468 | 10,9% |
| Speglanir Hringbraut | 414 | 20 | 2.761 | 2.503 | 10,3% |
| Speglanir Fossvogi | 34 | 2 | 246 | 223 | 10,3% |
| Aðgerðasvið samtals | 448 | 2 | 3.007 | 2.726 | 10,3% |



Komur á göngudeildir ¹⁾

| | Júní 2017 | | Janúar - júní | | |
|--|--------------|-------------------------|---------------|---------------|--------------------|
| | Komur | Meðalfjöldi /virkan dag | 2017 | 2016 | Breyting milli ára |
| Augnlækningar | 872 | 42 | 5.361 | 3.979 | 34,7% |
| Göngudeild skurðlækninga F (B3) alls, þar af: | 1.272 | 61 | 8.557 | 7.722 | 10,8% |
| háls-, nef- og eyrnalækningar | 697 | 33 | 4.554 | 4.306 | 5,8% |
| heila- og taugaskurðlækningar | 76 | 4 | 575 | 440 | 30,7% |
| innskriftamiðstöð | 133 | 6 | 1.255 | 1.170 | 7,3% |
| lýtalækningar | 103 | 5 | 496 | 514 | -3,5% |
| sáramiðstöð | 227 | 11 | 1.396 | 1.098 | 27,1% |
| æðaskurðlækningar | 36 | 2 | 281 | 194 | 44,8% |
| Bæklunarlækningar (G3) | 869 | 41 | 5.485 | 5.141 | 6,7% |
| Göngudeild skurðlækninga H (10E) alls, þar af: | 871 | 41 | 5.194 | 4.802 | 8,2% |
| hjarta- og lungnaskurðlækningar | 56 | 3 | 286 | 302 | -5,3% |
| hjúkrunarmóttaka | 373 | 18 | 1.976 | 1.732 | 14,1% |
| innskriftamiðstöð | 106 | 5 | 1.106 | 1.166 | -5,1% |
| lýtalækningar | 54 | 3 | 231 | 194 | 19,1% |
| kviðarholsskurðlækningar (áður alm. skurðl.) | 230 | 11 | 1.278 | 1.167 | 9,5% |
| deildarlæknar | 36 | 2 | 210 | 149 | 40,9% |
| verkjamiðstöð | 16 | 0,8 | 107 | 92 | 16,3% |
| Þvagfæraskurðlækningar (11A) | 555 | 26 | 3.787 | 3.869 | -2,1% |
| Skurðlækningar 12G | 3 | 0 | 11 | 10 | 10,0% |
| Næringarstofa | 40 | 2 | 352 | 319 | 10,3% |
| Skurðlækningasvið samtals | 4.492 | 214 | 28.747 | 25.842 | 11,2% |

1) Hér eru einungis taldir göngudeildarkomur, ekki þjónusta við innliggjandi sjúklinga eða sjúklinga á dagdeildum. Símtöl undanskilin. Vitjanir frá göngudeildum meðtaldir frá og með janúar 2017 (bæði árin).



Nýting skurðgreina á úthlutuðum dagvinnutíma ¹⁾

| | Júní 2017 | | | |
|---|--------------|--------------|--------------|--------------|
| | Fossvogur | Hringbraut | Eiríksgata | Kvinnadeild |
| Bæklunarskurðlækningar | 67,4% | | | |
| Háls-, nef- og eyrnalækningar | 40,8% | | | |
| Heila- og taugaskurðlækningar | 44,8% | | | |
| Lýtalækningar | 42,4% | | | |
| Æðaskurðlækningar | 52,5% | | | |
| Augnlækningar | | 35,1% | | |
| Barnaskurðlækningar | | 95,6% | | |
| Brjóstholsskurðlækningar | | 42,7% | | |
| Kvenskurðlækningar | | 73,1% | | |
| Kviðarholsskurðlækningar (áður alm sku) | | 66,7% | | |
| Þvagfæraskurðlækningar | | 57,3% | | |
| Augnlækningar | | | 53,4% | |
| Kvenskurðlækningar | | | | 53,8% |
| Kviðarholsskurðlækningar (áður alm sku) | | | | 48,2% |
| Meðganga og fæðing | | | | 77,6% |
| Meðalnýting sérgreina | 49,6% | 61,8% | 53,4% | 59,9% |

1) Míðað er við samtals nýttan stofutíma ásamt millitíma til þrifa og undirbúnings fyrir næstu aðgerð. Nýting yfir 100% þýðir að sérgreinin nýtir meira en úthlutaðan tíma sinn.

2) Kvenskurðlækningar hafa fengið aðstöðu á Hringbraut einn dag í viku fyrir aðgerðir með þjátri.

ATH! Sumarlökanir skurðstofa í júní-ágúst valda lækkuðum nýtingartölum þá mánuði þar sem ekki er gert ráð fyrir samdrættinum í forsendum útreiknings.

Blóðbanki – Reykjavík og Akureyri

(Gögn frá starfseiningu)

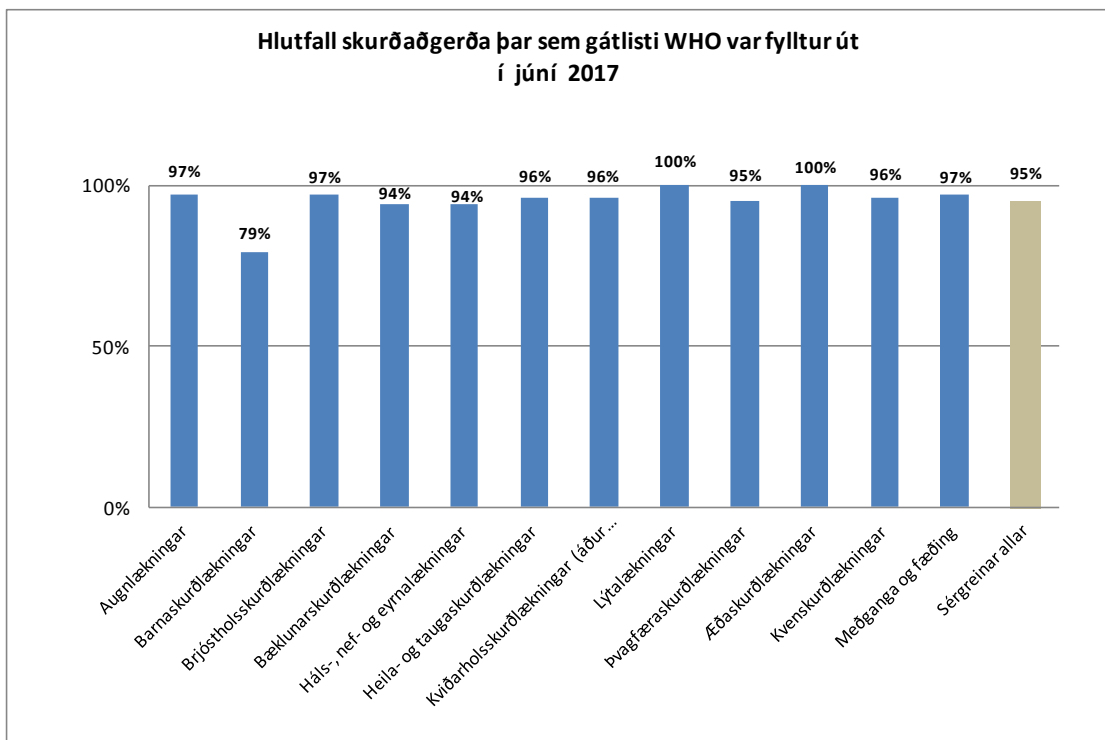
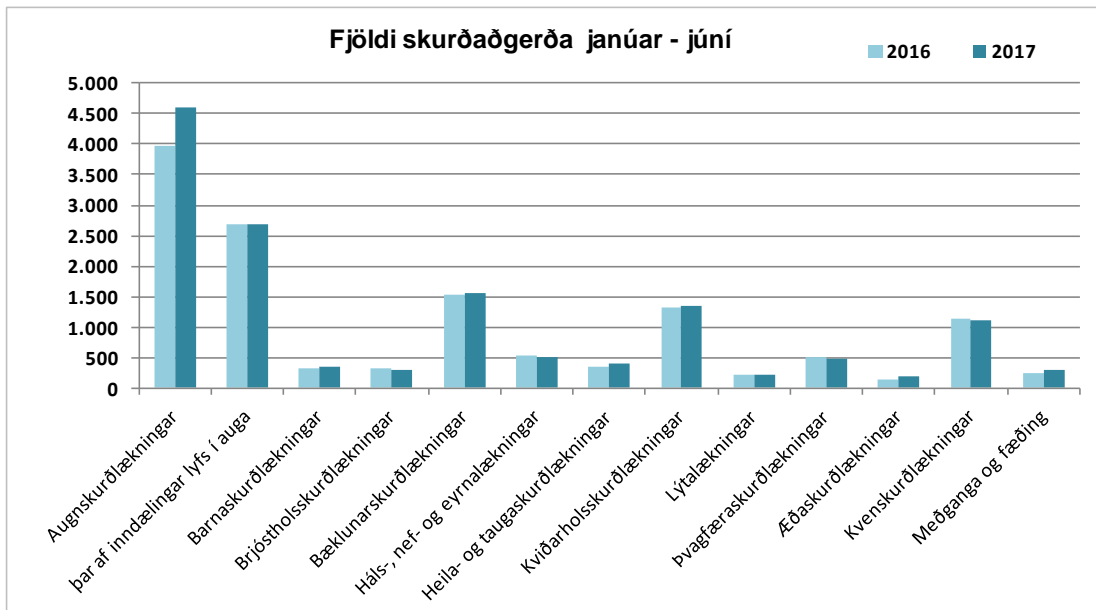
| | Samtals jan. - júní | | Breyting milli ára |
|--|---------------------|-------|--------------------|
| | 2017 | 2016 | |
| Blóðgjafar | | | |
| Safnaðar heilblóðseiningar | 5.316 | 5.240 | 1,5% |
| Sértæk blóðsöfnun (blóðfl./plasma/rauðk) | 430 | 449 | -4,2% |
| Nýskráðir blóðgjafar | 840 | 1.001 | -16,1% |
| Fjöldi blóðsöfnunarferða | 47 | 63 | -25,4% |
| Blóðhlutar | | | |
| Heildarframleiðsla rauðkornabykknis | 5.347 | 5.319 | 0,5% |
| Heildarframleiðsla blóðflögubýkknis | 1.060 | 1.023 | 3,6% |
| Heildarframleiðsla plasma | 1.110 | 1.158 | -4,1% |
| Inngefin rauðkornabykkni | 5.285 | 5.257 | 0,5% |
| Inngefin blóðflögubýkkni | 951 | 908 | 4,7% |
| Inngefið plasma | 1.100 | 1.126 | -2,3% |
| Rannsóknir | | | |
| ABO RhD flokkanir | 5.055 | 5.261 | -3,9% |
| Samræmingarpróf | 5.668 | 5.556 | 2,0% |

Speglanir

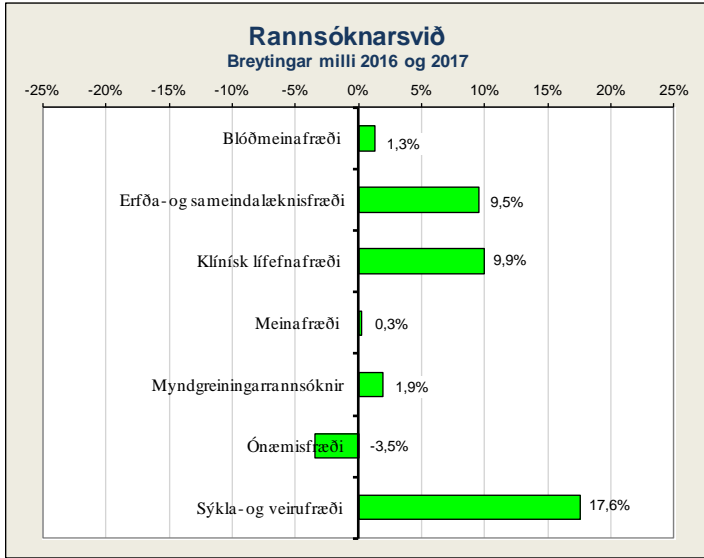
| | Júní | Janúar - júní | | Breyting milli ára |
|------------------------------|------------|---------------|--------------|--------------------|
| | | 2017 | 2016 | |
| Magaspeglun | 179 | 1.192 | 1.029 | 15,8% |
| Ristilspeglun löng | 99 | 577 | 491 | 17,5% |
| Ristilspeglun stutt | 42 | 203 | 182 | 11,5% |
| Maga- og ristilspeglun löng | 30 | 172 | 118 | 45,8% |
| Maga- og ristilspeglun stutt | 2 | 16 | 16 | 0,0% |
| Ómspeglun melting | 9 | 72 | 119 | -39,5% |
| Gallveggspeglun | 29 | 178 | 182 | -2,2% |
| Berkjuspeglun | 22 | 199 | 189 | 5,3% |
| Hjúkrun, móttaka og ráðgjöf | 12 | 216 | 178 | 21,3% |
| Annað | 24 | 170 | 217 | -21,7% |
| Alls | 448 | 2.995 | 2.721 | 10,1% |

Skurðaðgerðir, eftir aðgerðarflokkun

| | Allar aðgerðir jan. - júní | | | | þar af bráðaaðgerðir | | | | | þar af dagdeildaraðgerðir | | | | |
|--------------------------------------|----------------------------|---------------|---------------|--------------------|----------------------|--------------|--------------------|--------------|--------------|---------------------------|--------------|--------------------|--------------|--------------|
| | Júní | 2017 | 2016 | Breyting milli ára | 2017 | 2016 | Breyting milli ára | 2017 | 2016 | 2017 | 2016 | Breyting milli ára | 2017 | 2016 |
| Augnælækningar | 724 | 4.590 | 3.969 | 15,6% | 70 | 63 | 11,1% | 1,5% | 1,6% | 4.531 | 3.889 | 16,5% | 98,7% | 98,0% |
| þar af lyfjainndælingar (án aðg.) | 488 | 2.677 | 2.694 | -0,6% | - | - | - | - | - | 2.677 | 2.694 | -0,6% | 100% | 100% |
| Barnaskurðlækningar | 50 | 354 | 316 | 12,0% | 145 | 117 | 23,9% | 41,0% | 37,0% | 177 | 167 | 6,0% | 50,0% | 52,8% |
| Briðstholsskurðlækningar | 46 | 306 | 315 | -2,9% | 129 | 93 | 38,7% | 42,2% | 29,5% | 36 | 24 | 50,0% | 11,8% | 7,6% |
| Bæklunarskurðlækningar | 224 | 1.558 | 1.542 | 1,0% | 671 | 661 | 1,5% | 43,1% | 42,9% | 564 | 556 | 1,4% | 36,2% | 36,1% |
| Háls-, nef- og eyrnalækningar | 49 | 519 | 535 | -3,0% | 80 | 71 | 12,7% | 15,4% | 13,3% | 338 | 366 | -7,7% | 65,1% | 68,4% |
| Heila- og taugaskurðlækningar | 51 | 394 | 352 | 11,9% | 93 | 61 | 52,5% | 23,6% | 17,3% | 174 | 173 | 0,6% | 44,2% | 49,1% |
| Kviðarholsskurðlækningar (áður alm.) | 168 | 1.347 | 1.332 | 1,1% | 497 | 442 | 12,4% | 36,9% | 33,2% | 551 | 490 | 12,4% | 40,9% | 36,8% |
| Lýtalækningar | 24 | 208 | 225 | -7,6% | 31 | 32 | -3,1% | 14,9% | 14,2% | 78 | 97 | -19,6% | 37,5% | 43,1% |
| Þvagfæraskurðlækningar | 62 | 484 | 499 | -3,0% | 83 | 76 | 9,2% | 17,1% | 15,2% | 350 | 294 | 19,0% | 72,3% | 58,9% |
| Æðaskurðlækningar | 35 | 185 | 142 | 30,3% | 79 | 42 | 88,1% | 42,7% | 29,6% | 49 | 40 | 22,5% | 26,5% | 28,2% |
| Kvenskurðlækningar | 168 | 1.099 | 1.132 | -2,9% | 285 | 235 | 21,3% | 25,9% | 20,8% | 662 | 660 | 0,3% | 60,2% | 58,3% |
| Meðganga og fæðing | 59 | 305 | 249 | 22,5% | 186 | 160 | 16,3% | 61,0% | 64,3% | 10 | 5 | - | 3,3% | 2,0% |
| Samtals | 1.660 | 11.349 | 10.608 | 7,0% | 2.349 | 2.053 | 14,4% | 20,7% | 19,4% | 7.520 | 6.761 | 11,2% | 66,3% | 63,7% |



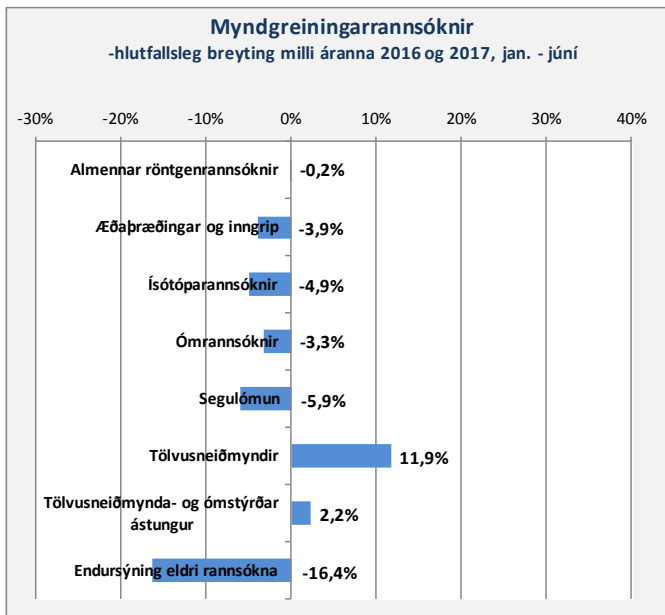
Rannsóknarsvið



Komur á göngudeildir

| | Júní 2017 | | Janúar - júní | | Breyting milli ára |
|--------------------------------|-----------|-------------------------|---------------|------------|--------------------|
| | Komur | Meðalfjöldi /virkan dag | 2017 | 2016 | |
| Erfða- og sameindalæknisfræði* | 61 | 3 | 473 | 479 | -1,3% |
| Rannsóknarsvið sam tals | 61 | 3 | 473 | 479 | -1,3% |

*Auk þess 660 símtöl vegna ráðgjafar það sem af er ári



Rannsóknir¹⁾

Gögn frá starfseiningu

| | Fjöldi rannsókna jan.-júní | | Breyting milli ára | |
|--------------------------------------|--|------------------|--------------------|--------------|
| | 2017 | 2016 | | |
| Blóðmeinafræði | Sam tals | 181.149 | 178.783 | 1,3% |
| Erfða- og sameindalæknisfræði | DNA-rannsóknir | 1.309 | 1.012 | 29,3% |
| | Erfðaráðgjöf | 815 | 654 | 24,6% |
| | Litningarannsóknir | 473 | 418 | 13,2% |
| | Lífefnaerfðafærði | 103 | 113 | -8,8% |
| | Nýburaskimun | 1.982 | 1.945 | 1,9% |
| | Fósturskimun | 1.664 | 1.651 | 0,8% |
| | Sam tals | 6.346 | 5.793 | 9,5% |
| Klínísk lífefnafræði | Sam tals | 762.632 | 693.694 | 9,9% |
| Meinafræði | Fjöldi vefjasýna | 8.143 | 7.793 | 4,5% |
| | Almennar vefjasneiðar | 31.577 | 29.914 | 5,6% |
| | Ýmsar séríttanir (IP/IF/HK ofl.) | 12.640 | 14.723 | -14,1% |
| | Flæðigreiningar | 0 | 2 | - |
| | Frumulfræði rannsóknir | 522 | 273 | 91,2% |
| | Faðernisgreiningar | 16 | 34 | -52,9% |
| | Sjúkrahússkrufningar | 21 | 18 | 25,0% |
| | Réttarkrufningar | 92 | 98 | -6,1% |
| | Sam tals | 53.011 | 52.855 | 0,3% |
| Myndgreining | Almennar röntgenrannsóknir | 36.299 | 36.357 | -0,2% |
| | Æðlaþræðingar og inngrip | 622 | 647 | -3,9% |
| | Ísótóparannsóknir | 811 | 853 | -4,9% |
| | Óm rannsóknir | 4.283 | 4.429 | -3,3% |
| | Segulömun | 4.307 | 4.579 | -5,9% |
| | Tölvusneiðmyndir | 18.475 | 16.516 | 11,9% |
| | Tölvusneiðmynda- og ómstýrðar ástungur | 462 | 452 | 2,2% |
| | Endursýning eldri rannsókna | 974 | 1.165 | -16,4% |
| | Sam tals | 66.233 | 64.998 | 1,9% |
| Ónæmisfræði | Sjálfsónæmissjúkdómur - Skimun | 5.304 | 5.329 | -0,5% |
| | Sjálfsónæmissjúkdómur - Sértekir | 5.304 | 5.410 | -2,0% |
| | Magnakerfismælingar | 2.233 | 2.165 | 3,1% |
| | Vessabundið ónæmissvar | 6.700 | 6.873 | -2,5% |
| | Frumubundið ónæmissvar | 558 | 450 | 24,0% |
| | Ofnæmispróf - Skimun | 2.233 | 2.222 | 0,5% |
| | Ofnæmispróf - Sértekki | 5.583 | 6.309 | -11,5% |
| | Annað | - | 158 | - |
| | Sam tals | 27.915 | 28.916 | -3,5% |
| Sýkla- og veirufræði | Innsend sýni | | | |
| | Alm.blóðvatnspróf | 6.013 | 5.697 | 5,5% |
| | Ræktanir | 1.427 | 1.389 | 2,7% |
| | Kjarnasýrumögnun (PCR) | 27.557 | 17.869 | 54,2% |
| | Áhætturannsóknir | 20.805 | 18.453 | 12,7% |
| | Aðrar rannsóknir | 6.684 | 4.687 | 42,6% |
| | Þvagræktanir | 15.325 | 13.888 | 10,3% |
| | Blóðræktanir | 5.779 | 5.405 | 6,9% |
| | Aðrar ræktanir | 17.044 | 16.054 | 6,2% |
| | Fjöldi næmisprófa | 10.122 | 8.921 | 13,5% |
| | Klamydiu og lekanda PCR | 19.646 | 18.543 | 5,9% |
| | Blóðvatnspróf | 315 | 203 | 55,2% |
| | Sérrannsóknir | 2.565 | 2.245 | 14,3% |
| | Sam tals | 133.282 | 113.354 | 17,6% |
| | Alls | 1.230.568 | 1.138.393 | 8,1% |

1) Þetta eru allar rannsóknir framkvæmdar á LSH, fyrir sjúklinga LSH og aðra landsmenn.

Sjúkrahúsapótek

(Gögn frá apóteki)

| | Samtals jan.-júní | | Breyting milli ára |
|-----------------------------------|-------------------|---------------|--------------------|
| | 2017 | 2016 | |
| Lyfjablöndur | | | |
| Krabbameinslyf | 6.953 | 7.550 | -7,9% |
| Infiximab | 1.139 | 983 | 15,9% |
| Næring í æð: | | | |
| Sjúklingar á LSH (án vökudeildar) | 1.473 | 1.735 | -15,1% |
| Sjúklingar á LSH sérblöndur | 128 | 12 | 966,7% |
| Vökudeild næring | 210 | 105 | 100,0% |
| Vökudeild lyfjasprautur | 554 | 27 | 1951,9% |
| Sjúklingar utan LSH | 548 | 543 | 0,9% |
| Sjúklingar utan LSH sérblöndur | 439 | 581 | -24,4% |
| Augndropar | 116 | 120 | -3,3% |
| Verkjadreypi í poka / hylki | 183 | 176 | 4,0% |
| Epidural verkjadreypi (BFA) | 489 | 386 | 26,7% |
| Annað | 119 | 120 | - |
| Samtals | 12.351 | 12.338 | 0% |

DRG yfirlit

Algengustu DRG flokkar ¹⁾ á legudeildum LSH janúar-júní 2017

(Gögn úr klínísku vörðhúsi)

| Nr. | DRG heiti | Fjöldi lega | Meðal-aldur | Meðalfjöldi legudaga | Verð skv. verðskrá ²⁾ |
|---|---|-------------|-------------|----------------------|----------------------------------|
| Vefrænir flokkar | | | | | |
| 372 | Fæðing um leggöng með aukakvillum | 505 | 30 | 2,3 | 611.512 |
| 373 | Fæðing um leggöng án aukakvilla | 502 | 30 | 1,6 | 392.668 |
| 209G | Meiri háttar liðskiptaðgerð á hné/ökla, fyrsta aðgerð | 230 | 68 | 2,3 | 982.657 |
| 209E | Meiri háttar liðskiptaðgerð á mjöðm, fyrsta aðgerð, án aukakvilla | 221 | 70 | 4,6 | 1.117.719 |
| 371 | Keisaraskurður án aukakvilla | 179 | 32 | 2,8 | 888.993 |
| 373O | Fæðing um leggöng, stutt meðferð | 171 | 32 | 1,0 | 169.321 |
| 167 | Botnlangaskurður án margslunginnar megingreiningar eða aukakvilla | 155 | 34 | 1,7 | 651.042 |
| 183 | Vélindisbólga, raskanir í maga og görnum og ýmsar meltingarraskanir án aukakvilla, 18 ára og eldri | 153 | 56 | 3,9 | 566.381 |
| 127 | Hjartabilun og lost | 151 | 80 | 12,1 | 987.379 |
| 466 | Framhaldsmeðferð án sögu um illkynja sjúkdóm sem fylgigreiningu | 151 | 46 | 1,2 | 562.538 |
| 088 | Langvinnur teppulungnasjúkdómur | 143 | 72 | 8,9 | 924.460 |
| 359 | Aðgerðir á legi og viðhengjum legs, vegna sjúkdóms sem ekki er illkynja, án aukakvilla | 133 | 49 | 1,7 | 1.023.945 |
| 012 | Hrórnunarraskanir í taugakerfi | 130 | 80 | 35,0 | 1.618.437 |
| 143 | Verkur fyrir brjósti | 124 | 70 | 12,6 | 1.007.474 |
| 089 | Einföld lungna- og brjósthimnubólga með aukakvillum, 18 ára og eldri | 121 | 76 | 11,7 | 1.190.631 |
| 090 | Einföld lungna- og brjósthimnubólga án aukakvilla, 18 ára og eldri | 120 | 73 | 6,6 | 726.699 |
| 211N | Aðgerðir á mjöðm og lærlegg, nema meiri háttar aðgerðir á liðum, án aukakvilla, 18 ára og eldri | 107 | 77 | 11,6 | 1.527.407 |
| 219 | Aðgerðir á neðri útlím og á upphandlegg, nema mjöðm, fótur, lærleggur, án aukakvilla, 18 ára og eldri | 102 | 49 | 4,1 | 850.121 |
| 370 | Keisaraskurður með aukakvillum | 102 | 33 | 5,1 | 1.292.312 |
| 494 | Gallblöðrunám um kvíðarholsspeglun, án aukakvilla | 100 | 55 | 2,1 | 782.261 |
| Geðrænir flokkar og fíknimeðferð | | | | | |
| 436B | Áfengis- og/eða vímuefnamisnotkun, án aukakvilla | 162 | 36 | 5,0 | 656.313 |
| 432M | Endurhæfing innliggjandi sjúklunga á geðsviði (30-90 d) | 125 | 37 | 48,8 | 5.374.913 |
| 426C | Aðrar raskanir á hugarástandi, yngri en 60 ára | 93 | 29 | 9,1 | 783.798 |
| 436C | Geðrof vegna misnotkunar áfengis og/eða vímuefna | 80 | 34 | 8,5 | 785.884 |
| 427A | Kvíðaraskanir | 79 | 35 | 5,6 | 667.843 |
| 426A | Geðhvörf, yngri en 60 ára | 72 | 37 | 11,7 | 1.324.265 |
| 428N | Persónuleikaraskanir | 68 | 34 | 4,5 | 390.362 |
| 436A | Áfengis- og/eða vímuefnamisnotkun, með aukakvillum | 59 | 42 | 9,4 | 871.973 |
| 430B | Geðklöfi, 30-59 ára | 38 | 40 | 11,2 | 975.849 |
| 819O | Minni háttar aðgerðir með geðsjúkdóm sem megingreiningu, stutt meðferð | 36 | 66 | 1,0 | 37.115 |

1) DRG flokkunarkerfið er staðlað framleiðslumælikerfi, sem byggist á flokkun sjúklunga, eftir sjúkdómsgreiningum og veittri meðferð. Kerfið er notað víða um heim sem upplýsinga- og/eða fjármögnunarkerfi í sjúkráhusþjónustu. Flokkar kerfisins eru alls um 870, en fyrir utan rúmlega 570 hefðbundna DRG flokka eru tæplega 300 flokkar fyrir stuttar legur á sjúkradeild og komur á dag- og göngudeildir. Kallast þeir flokkar DRG-O, en O stendur fyrir „outpatient“. Flokkarnir eru klínískt og kostnaðarlega einsleitir greiðsluflokkar. 2) Notuð er verðskrá 2017.

Algengustu DRG-O ¹⁾ flokkar á dag-, göngu- og bráðadeildum LSH janúar-júní 2017

(Gögn úr klínísku vörðhúsi)

| Nr. | DRG-O heiti | Fjöldi koma | Meðal-aldur | Meðallengd komu klst. | Verð skv. verðskrá ²⁾ |
|------|--|-------------|-------------|-----------------------|----------------------------------|
| 919O | Geðsjúkdómur sem megingreining, án verulegra aðgerða, stutt meðferð | 27.387 | 34 | 1,8 | 25.036 |
| 908O | Sjúkdómur og raskanir í vöðva- og beinakerfi, stutt meðferð | 16.379 | 44 | 2,9 | 33.271 |
| 923O | Þættir sem hafa áhrif á heilbrigðisástand og önnur tengsl við heilbrigðisþjónustu, stutt meðferð | 16.215 | 44 | 1,9 | 33.052 |
| 903O | Sjúkdómur eða raskanir í eyra, nefi, munni og hálsi, stutt meðferð | 9.860 | 47 | 1,6 | 30.856 |
| 914O | Pungun, fæðing og sængurlega, án verulegra aðgerða, stutt meðferð | 9.705 | 31 | 1,0 | 17.569 |
| 909O | Sjúkdómur eða raskanir á húð eða húðvef, án fylgikvilla, stutt meðferð | 8.729 | 41 | 2,0 | 29.099 |
| 901O | Sjúkdómur í taugakerfi, án viðtækra aðgerða, stutt meðferð | 7.935 | 47 | 3,5 | 43.813 |
| 906O | Sjúkdómur og raskanir í meltingarfærum, stutt meðferð | 7.577 | 43 | 4,7 | 54.135 |
| 905O | Sjúkdómur eða raskanir í blóðrásakerfi, án viðtækra aðgerða, stutt meðferð | 6.130 | 62 | 5,1 | 62.150 |
| 902O | Sjúkdómur eða raskanir í auga, án viðtækra aðgerða, stutt meðferð | 5.869 | 62 | 1,4 | 22.840 |
| 904O | Sjúkdómur eða raskanir í öndunarfarakerfi, stutt meðferð | 5.629 | 56 | 5,0 | 46.887 |
| 409O | Geislameðferð, stutt meðferð | 4.863 | 63 | 0,7 | 22.730 |
| 317O | Innlögn vegna blóðskilunar með gervinýra, stutt meðferð | 4.083 | 60 | 4,6 | 60.394 |
| 910O | Innkirtla-, næringar- og efnaskiptaraskanir, stutt meðferð | 3.667 | 46 | 2,0 | 34.699 |
| 911O | Sjúkdómur eða raskanir á nýrum og þvagvegi, stutt meðferð | 3.129 | 53 | 4,9 | 50.291 |
| 930O | Vandi í brjóstskirtlum, án viðtækra aðgerða, stutt meðferð | 2.846 | 59 | 2,2 | 34.479 |
| 808Y | Bæklunarbúðir, stutt meðferð | 2.197 | 32 | 2,3 | 33.052 |
| 912O | Sjúkdómur og raskanir í getnaðarfærum karla, stutt meðferð | 2.150 | 59 | 1,3 | 25.585 |
| 915O | Nýburi og fyrirburi m. sjúkdóma sem eiga upptök sín á burðarmálmstíma, stutt meðferð | 2.036 | 0 | 0,9 | 20.644 |
| 921O | Slys, eitranir af efnum og eitrunaráhrif lyfja, án viðtækra aðgerða, stutt meðferð | 1.996 | 32 | 3,5 | 40.738 |

1) DRG flokkunarkerfið er staðlað framleiðslumælikerfi, sem byggist á flokkun sjúklunga, eftir sjúkdómsgreiningum og veittri meðferð. Kerfið er notað víða um heim sem upplýsinga- og/eða fjármögnunarkerfi í sjúkráhusþjónustu. Flokkar kerfisins eru alls um 870, en fyrir utan rúmlega 570 hefðbundna DRG flokka eru tæplega 300 flokkar fyrir stuttar legur á sjúkradeild og komur á dag- og göngudeildir. Kallast þeir flokkar DRG-O, en O stendur fyrir „outpatient“. Flokkarnir eru klínískt og kostnaðarlega einsleitir greiðsluflokkar. 2) Notuð er verðskrá 2017.

Biðlistar

Fjöldi á biðlistum ¹⁾

| | Þeir sem hafa beið lengur en 3 mán. | | | | | Hlutfall sjúklinga sem beið hafa > 3 mán. | | Heildarfjöldi á bið- og vinnulistum | | | | | | | | |
|-------------------------------|-------------------------------------|--------------|--------------------|---------------|--------------|---|------------|-------------------------------------|--------------|-----------------|--------------------|---------------|--------------|--------------|--------------|--------------|
| | 2017 | 2016 | Breyting milli ára | Kynjaskipting | | 2017 | 2016 | 2017 | 2016 | Mism. milli ára | Breyting milli ára | Kynjaskipting | | 2017 | | |
| | 15. júl. | 15. júl. | | Karlar | Konur | 15. júl. | 15. júl. | 15. júl. | 15. júl. | | | Karlar | Konur | 15. apr. | 15. jan. | 15. okt. |
| Hjartadeild | 517 | 394 | 31% | 316 | 201 | 64% | 59% | 812 | 668 | 144 | 22% | 519 | 293 | 713 | 233 | 765 |
| Öldrunarlækningadeildir | 24 | 14 | - | 8 | 16 | 32% | 23% | 76 | 60 | 16 | 27% | 31 | 45 | 122 | 106 | 86 |
| Almennar skurðlækningar | 211 | 248 | -15% | 102 | 109 | 52% | 50% | 406 | 497 | -91 | -18% | 165 | 241 | 384 | 473 | 493 |
| Augnlækningar | 540 | 2.372 | -77% | 221 | 319 | 47% | 82% | 1.156 | 2.886 | -1.730 | -60% | 484 | 672 | 1.413 | 1.833 | 2.555 |
| Brjóstholsskurðlækningar | 49 | 117 | -58% | 38 | 11 | 68% | 71% | 72 | 164 | -92 | -56% | 55 | 17 | 139 | 158 | 160 |
| Bæklunarlækningar | 522 | 765 | -32% | 228 | 294 | 64% | 77% | 820 | 991 | -171 | -17% | 364 | 456 | 836 | 984 | 1.041 |
| Háls-, nef- og eyrnalækningar | 111 | 81 | 37% | 56 | 55 | 45% | 45% | 246 | 179 | 67 | 37% | 116 | 130 | 227 | 201 | 232 |
| Heila- og taugaskurðlækningar | 11 | 15 | - | 3 | 8 | 19% | 36% | 58 | 42 | 16 | 38% | 23 | 35 | 65 | 68 | 60 |
| Lýtalækningar | 182 | 143 | 27% | 31 | 151 | 77% | 74% | 236 | 192 | 44 | 23% | 42 | 194 | 227 | 217 | 217 |
| Þvagfæraskurðlækningar | 32 | 75 | -57% | 25 | 7 | 27% | 42% | 118 | 180 | -62 | -34% | 76 | 42 | 125 | 165 | 188 |
| Æðaskurðlækningar | 0 | 2 | - | 0 | 0 | 0% | 10% | 7 | 21 | -14 | -67% | 5 | 2 | 17 | 21 | 24 |
| Kvenskurðlækningar | 246 | 266 | -8% | 0 | 246 | 51% | 54% | 481 | 490 | -9 | -2% | 1 | 480 | 453 | 507 | 565 |
| Alls | 2.445 | 4.492 | -46% | 1.028 | 1.417 | 54% | 71% | 4.488 | 6.370 | -1.882 | -30% | 1.881 | 2.607 | 4.721 | 4.966 | 6.386 |

1) Frá júní 2014 er hætt að birta biðlistatölur fyrir innlagnir á geðdeildir þ.e. þar hefur tekist að anna nær öllum innan 3 mánaða tímarráms.

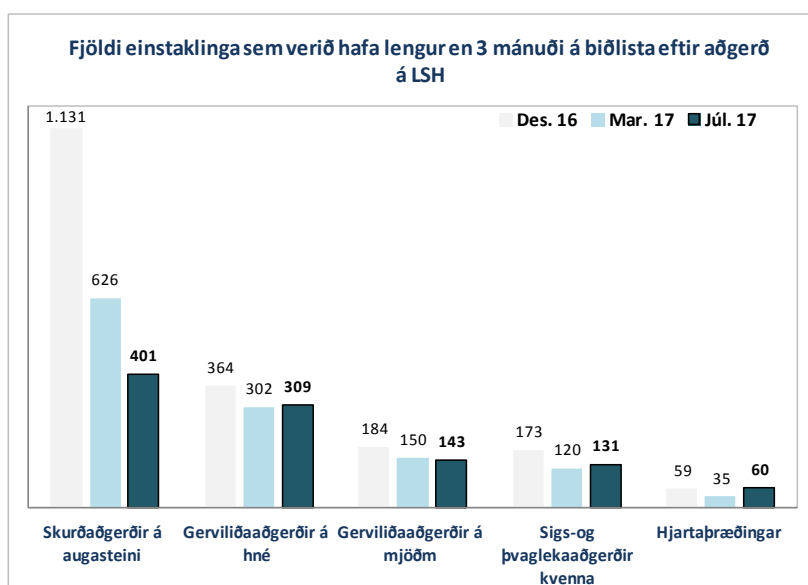
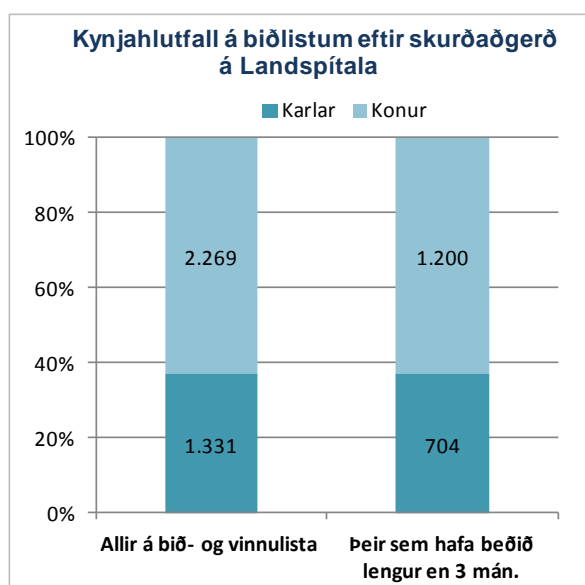
| | Á biðlista | Í meðferð | Nýjar beiðnir í vinnslu |
|-------------------------------------|------------|-----------|-------------------------|
| Göngudeild BUGL (staðan 11.08.2017) | 66 | 606 | 61 |

Fjöldi á bið- og vinnulistum

að meðtöldum þeim sjúklingum sem eiga bókaðan tíma í aðgerð eftir 15. júl. 2017

| | Á biðlista í yfir 3 mánuði | | | | | Heildar bið- og vinnulisti | | | Meðalfjöldi aðgerða á mán. jan. - júl. | | Raunmeðalbíðtími ¹⁾ |
|----------------------------------|----------------------------|--------|-------|---------|---------|----------------------------|-------|-------|--|------|--------------------------------|
| | 2017 | | | 2017 | 2016 | 2017 | | | 2017 | 2016 | Jan. - júl. 2017 |
| | Júl. 17 | Karlar | Konur | Mar. 17 | Des. 16 | Júl. | Mar. | Des. | 2017 | 2016 | 2017 |
| Skurðaðgerðir á augasteini | 401 | 157 | 244 | 626 | 1.131 | 928 | 1.190 | 1.573 | 252 | 152 | 9,1 |
| Gerviliðaaðgerðir á hné | 309 | 135 | 174 | 302 | 364 | 435 | 433 | 485 | 43 | 42 | 11,0 |
| Gerviliðaaðgerðir á mjöðm | 143 | 60 | 83 | 150 | 184 | 218 | 229 | 273 | 46 | 58 | 7,7 |
| Sigs- og þvaglekaaðgerðir kvenna | 131 | 0 | 131 | 120 | 173 | 193 | 182 | 205 | 21 | 31 | 10,5 |
| Hjartapræðingar | 60 | 34 | 26 | 35 | 59 | 224 | 193 | 220 | 164 | 149 | - |

1) Raunmeðalbíðtími þeirra sem fóru í aðgerð á tímabilinu, í mánuðum



Bið sjúklinga eftir úrræðum

Fjöldi sjúklinga á LSH sem biða eftir vistunar- eða búsetuúrræði utan LSH

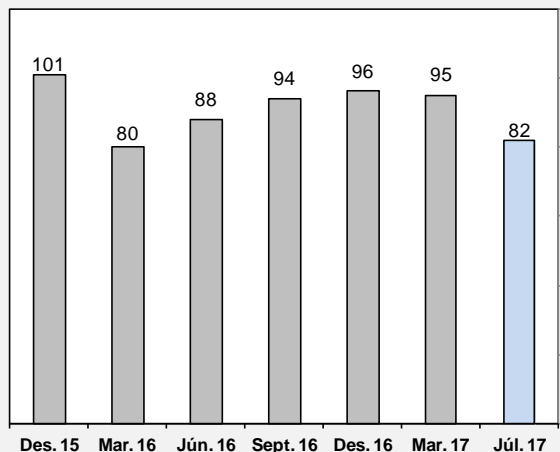
| | 30. júní 2017 | | | Kynjaskipting, allir | | Fjöldi af stór-Reykjavíkursvæðinu | Áætlaðir legudagar/ár ¹⁾ |
|--|---------------|------------------|----------------------|----------------------|-----------|-----------------------------------|-------------------------------------|
| | Fjöldi alls | Bið í 3 - 6 mán. | Bið lengur en 6 mán. | Karlar | Konur | | |
| | | | | | | | |
| Lyflækningasvið, bráðadeildir | 10 | 1 | 0 | 6 | 4 | 10 | 3.650 |
| Flæðisvið, öldrunardeildir | 6 | 0 | 0 | 3 | 3 | 6 | 2.190 |
| Flæðisvið, endurhæfingardeild | 17 | 1 | 1 | 6 | 11 | 17 | 6.205 |
| Skurðlækningasvið | 2 | 1 | 0 | 2 | 0 | 2 | 730 |
| Kvenna- og barnasvið | 1 | 0 | 0 | 1 | 0 | 1 | 365 |
| Vífilsstaðir, hjúkrunardeild | 41 | 17 | 2 | 13 | 28 | 41 | 14.965 |
| Samtals | 77 | 20 | 3 | 31 | 46 | 77 | 28.105 |
| Geðsvið - < 67 ára og með gilt vistunarmat | 0 | 0 | 0 | 0 | 0 | 0 | 0 |
| Geðsvið - bið e. búsetuúrræði | 5 | 0 | 0 | - | - | - | 1.825 |
| Samtals | 5 | 0 | 0 | 0 | 0 | 0 | 1.825 |
| Alls | 82 | 20 | 3 | 31 | 46 | 77 | 29.930 |
| Bið á vegum LSH Akranes+Borgarnes | 13 | 1 | 0 | 5 | 8 | 13 | 4.745 |

1) Áætlaður fjöldi legudaga á ársgrunni m.v. núverandi fjölda sjúklinga á bið eftir varanlegri vistun.

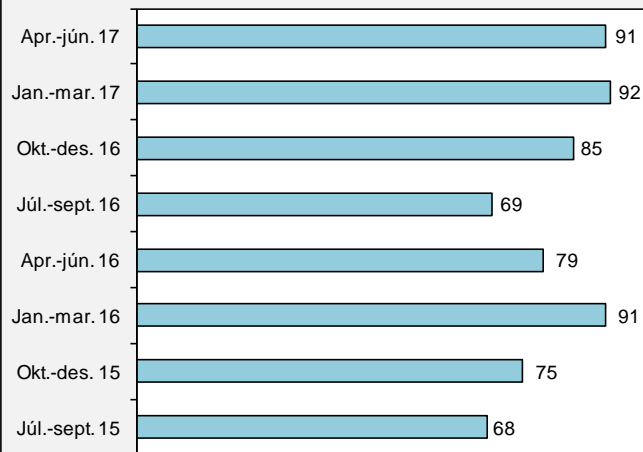
Fjöldi sjúklinga á LSH sem biða eftir plássí á Landakoti

| | 30. júní 2017 | | |
|-------------------|---------------|------------------------|----------------------|
| | Fjöldi alls | Bið í 6 vikur - 6 mán. | Bið lengur en 6 mán. |
| | | | |
| Geðsvið | 1 | 0 | 0 |
| Lyflækningasvið | 10 | 2 | 0 |
| Flæðisvið B4 | 3 | 0 | 0 |
| Skurðlækningasvið | 7 | 0 | 0 |
| Alls | 21 | 2 | 0 |

Fjöldi sjúklinga sem biður á LSH eftir vistunarúrræði utan spítalans



Fjöldi sjúklinga sem fékk plássí á hjúkrunarheimili og útskrifaðist af LSH



Mannauður og laun

Stöðugildi og laun starfsmanna með launatengdum gjöldum

| | Greidd stöðugildi ¹⁾ | | | Heildarlaun ²⁾ | | | Föst laun ²⁾ | | Önnur laun | |
|---|---------------------------------|----------------|-----------------|---------------------------|-----------------|-----------------|-------------------------|-----------------|----------------|----------------|
| | 2017 | 2016 | Mism. milli ára | 2017 | 2016 | Mism. milli ára | 2017 | 2016 | 2017 | 2016 |
| Aðgerðasvið | 439,6 | 435,5 | 4,0 | 2.676,4 | 2.462,4 | 214,0 | 1.788,0 | 1.669,4 | 888,5 | 793,0 |
| Fjármálasvið | 125,6 | 119,4 | 6,2 | 583,2 | 518,2 | 65,0 | 546,4 | 485,3 | 36,8 | 32,9 |
| Flæðisvið | 609,9 | 577,0 | 32,9 | 3.375,7 | 3.032,1 | 343,6 | 2.167,3 | 1.971,4 | 1.208,3 | 1.060,7 |
| Frkv.stjóri hjúkrunar og frkv.stjóri lækninga | 79,6 | 49,5 | 30,2 | 399,3 | 294,6 | 104,8 | 386,6 | 279,5 | 12,7 | 15,1 |
| Geðsvið | 429,4 | 442,5 | -13,0 | 2.215,1 | 2.087,3 | 127,8 | 1.642,3 | 1.588,5 | 572,8 | 498,8 |
| Kvenna- og barnasvið | 388,9 | 380,9 | 8,0 | 2.470,9 | 2.252,8 | 218,1 | 1.641,7 | 1.511,8 | 829,2 | 741,0 |
| Lyflækningasvið | 730,2 | 719,7 | 10,5 | 4.453,7 | 4.014,7 | 439,0 | 2.988,5 | 2.747,0 | 1.465,2 | 1.267,7 |
| Mannauðssvið | 35,7 | 32,1 | 3,6 | 184,1 | 150,4 | 33,7 | 175,4 | 147,4 | 8,7 | 3,0 |
| Rannsóknarsvið | 421,9 | 416,4 | 5,6 | 2.503,0 | 2.315,6 | 187,3 | 1.885,5 | 1.741,9 | 617,5 | 573,7 |
| Rekstrarsvið | 291,4 | 288,0 | 3,5 | 1.104,4 | 1.023,8 | 80,6 | 818,7 | 757,4 | 285,7 | 266,4 |
| Skrifstofa forstjóra | 20,4 | 19,0 | 1,4 | 163,7 | 141,7 | 22,0 | 157,9 | 139,1 | 5,8 | 2,6 |
| Skurðlækningasvið | 444,7 | 442,5 | 2,2 | 2.633,5 | 2.474,3 | 159,2 | 1.778,1 | 1.659,0 | 855,4 | 815,3 |
| Utan sviða | 0,0 | 0,0 | 0,0 | 0,0 | 0,0 | 0,0 | 0,0 | 0,0 | 0,0 | 0,0 |
| Samtals | 4.017,5 | 3.922,3 | 95,2 | 22.762,9 | 20.767,9 | 1.995,1 | 15.976,4 | 14.697,8 | 6.786,5 | 6.070,1 |

1) Stöðugildi starfsmanna án barnsburðarleifa, foreldraorlofs og launalausra leyfa.

2) Hér eru laun með launatengdum gjöldum en þau vantar þó af fata-, fæðis-, aksturspeningum og símakostnaði. Launagjöld samkvæmt rekstraruppgjöri eru hærri sem því nemur auk þess er þar bætt við áætluðum óbókðuðum launum og orlofsskuldbindingum.

Atvik starfsmanna

| | jan.- júní. 2017 | jan.- júní. 2016 |
|--|------------------|------------------|
| Fjöldi skráðra atvika/óhappa/slysa starfsmanna á vinnustað | 547 | 464 |
| - þar af stunguóhöpp | 109 | 110 |
| - þar af ofbeldisatvik | 168 | 129 |
| Hlutfall mála sem lokið er | 76% | 97% |

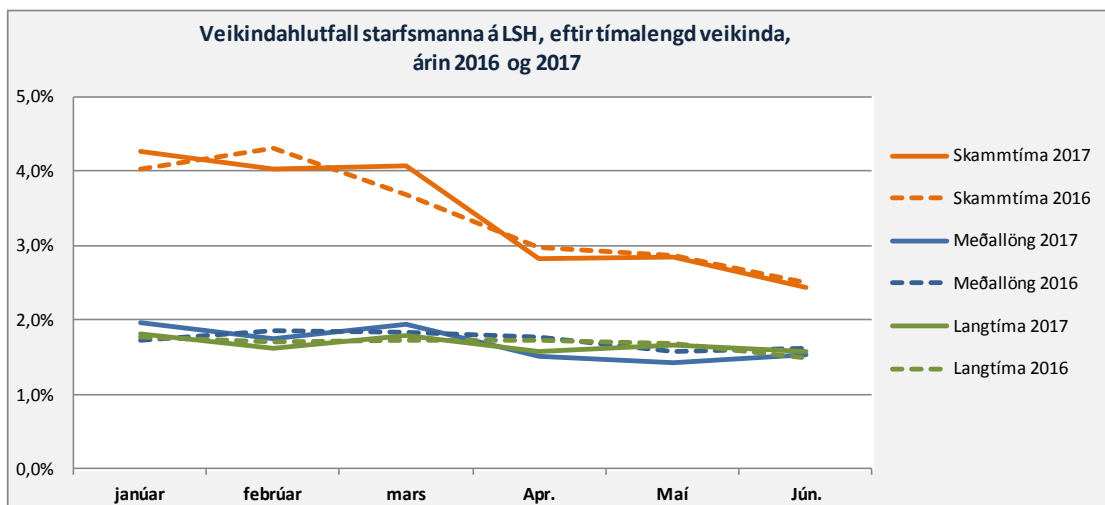
Fjarvera vegna veikinda, eftir sviðum ¹⁾

| | Hlutfall veikinda af greiddum stöðugildum jan.- júní. | | | |
|---|---|-------------|-----------------|-----------------------------|
| | 2017 | 2016 | Mism. milli ára | Hlutfallsleg breyting milli |
| Skrifstofa forstjóra | 1,7 % | 0,9 % | 0,7 % | 74,5 % |
| Mannauðssvið | 4,7 % | 5,5 % | -0,9 % | -16,0 % |
| Fjármálasvið | 4,7 % | 5,6 % | -0,9 % | -16,3 % |
| Rekstrarsvið | 7,0 % | 7,1 % | -0,1 % | -1,1 % |
| Frkv.stj. hjúkrunar og frkv.stj. lækninga | 2,3 % | 3,2 % | -0,8 % | -26,7 % |
| Flæðisvið | 8,1 % | 7,0 % | 1,1 % | 15,4 % |
| Lyflækningasvið | 7,0 % | 6,6 % | 0,4 % | 5,9 % |
| Skurðlækningasvið | 5,3 % | 6,2 % | -0,8 % | -13,7 % |
| Kvenna- og barnasvið | 6,8 % | 6,5 % | 0,4 % | 5,9 % |
| Geðsvið | 8,1 % | 8,7 % | -0,7 % | -7,7 % |
| Aðgerðasvið | 6,8 % | 6,4 % | 0,3 % | 4,9 % |
| Rannsóknarsvið | 6,0 % | 6,8 % | -0,8 % | -12,0 % |
| LSH í heild | 6,7% | 6,8% | -0,1% | -1,2% |
| Kauplaus veikindi, allur spítalinn | 0,5 % | 0,3 % | 0,2 % | 49,9 % |
| Alls með kauplausum veikindum | 7,2% | 7,1% | 0,1% | 1,2% |

1) Fjarvera vegna veikinda, veikinda vegna vinnuslyss og veikinda skv. samngingi um hlutaveikindi.

Fjarvistir

| | Fjöldi stöðugilda | Hlutfall fjarvista af greiddum stöðugildum jan.-jún. | | |
|-------------------------|-------------------|--|------|-----------------|
| | | 2017 | 2016 | Mism. milli ára |
| Veikindi starfsmanna | 271,3 | 6,7% | 6,8% | 0,0% |
| Veikindi barna | 22,8 | 0,6% | 0,6% | 0,0% |
| Kauplaus veikindi | 21,6 | 0,5% | 0,3% | 0,2% |
| Fæðingarorlof | 74,6 | 1,9% | 1,5% | 0,3% |
| Námsferðir og námsleyfi | 35,6 | 0,9% | 0,9% | 0,0% |



Skammtíma veikindi: 1-7 dagar samfelld veikindi (vika). Meðallöng veikindi: 1-56 dagar samfelld veikindi (2 mán). Langtíma veikindi: samfelld veikindi lengur en 57 dagar (>2mán).

Tölur um starfsmannaveltu og veikindahlutfall niður á mánuði eru birtar með árangursvísunum á bls. 5

Fimm ára tölfræðilegt yfirlit / Five years key statistics / Statistisk oversigt

| Fimm ára tölfræðilegt yfirlit ¹⁾ | Five years statistical overview ¹⁾ | | | | | Fem års statistisk oversigt ¹⁾ |
|---|---|------------|------------|------------|------------|---|
| | 2016 | 2015 | 2014 | 2013 | 2012 | |
| Þróun mannfjölda á höfuðborgarsvæðinu ²⁾ | | | | | | Population development in the capital area ²⁾ |
| Íbúaföldi | 213.619 | 211.282 | 208.752 | 205.675 | 203.594 | Number of inhabitants |
| Fjölgun íbúa | 1,11% | 1,21% | 1,50% | 1,02% | 0,62% | Annual increase |
| Fjöldi einstaklinga 70 ára og eldri | 19.183 | 18.582 | 18.021 | 17.556 | 17.082 | Number of inhabitants age 70 years and older |
| Hlutfall einstaklinga 70 ára og eldri | 8,98% | 8,79% | 8,63% | 8,54% | 8,39% | Proportion of inhabitants age 70 years and older |
| Fjöldi einstaklinga 80 ára og eldri | 7.684 | 7.584 | 7.425 | 7.320 | 7.148 | Number of inhabitants age 80 years and older |
| Hlutfall einstaklinga 80 ára og eldri | 3,60% | 3,59% | 3,56% | 3,56% | 3,51% | Proportion of inhabitants age 80 years and older |
| Lykiltölur LSH ³⁾ | | | | | | Key operational statistics ³⁾ |
| Rekstrarkostnaður alls uppreið. á verðlag ársins 2016 ⁴⁾ | 58.552.570 | 57.282.632 | 54.202.082 | 52.769.037 | 50.462.046 | Total operational costs (ISK) ⁴⁾ |
| Launakostnaður | 74% | 76% | 78% | 78% | 77% | Salaries |
| Fjöldi einstaklinga sem leituðu til LSH | 110.235 | 106.912 | 107.766 | 107.056 | 106.528 | Number of individuals receiving hospital care |
| Slysa- og bráðapjónusta - fjöldi koma | 102.513 | 101.066 | 98.343 | 97.633 | 98.922 | Emergency units, visits |
| Fjöldi koma á göngudeildir | 241.335 | 226.488 | 226.521 | 236.833 | 235.403 | Outpatient units, visits |
| Fjöldi koma á dagdeildir ¹⁾ | 83.651 | 75.088 | 83.639 | 77.811 | 77.922 | Dayward units, visits ¹⁾ |
| Fjöldi legudaga ¹⁾ | 228.660 | 224.117 | 219.981 | 215.357 | 213.515 | Patient days ¹⁾ |
| Fjöldi lega/innlagna ¹⁾ | 26.277 | 25.227 | 26.227 | 26.753 | 27.317 | Admissions ¹⁾ |
| Meðallegutími (dagar) | 8,9 | 8,9 | 8,3 | 8,6 | 8,4 | Average length of stay, thereof |
| þar af legur < 6 mánuðir | 7,8 | 7,9 | 7,5 | 7,3 | 7,2 | stays < 6 months |
| Meðal DRG vigt legudeildasjúklinga ⁵⁾ | 1,14 | 1,12 | 1,10 | 1,13 | 1,13 | DRG casemix index, inpatients ⁵⁾ |
| Fjöldi DRG eininga ⁵⁾ | 45.236 | 42.158 | 42.540 | 44.541 | 44.483 | Total DRG units ⁵⁾ |
| Fjöldi rúma í árslok | 687 | 667 | 674 | 650 | 649 | Hospital beds |
| Skurðaðgerðir ¹⁾ | 15.709 | 12.995 | 12.951 | 13.688 | 14.070 | Surgical procedures, thereof |
| þar af dagdeildaraðgerðir | 8.292 | 6.365 | 6.239 | 6.628 | 6.602 | same day surgery |
| Fæðingar | 2.940 | 3.037 | 3.133 | 3.229 | 3.265 | Number of births |
| Rannsóknir á rannsóknarsvði | 2.266.755 | 1.906.030 | 1.967.654 | 1.921.338 | 1.832.182 | Diagnostic procedures, thereof |
| þar af myndgreiningar | 127.913 | 113.072 | 118.568 | 116.600 | 123.901 | diagnostic imaging |
| Greidd stöðugildi/ársverk, meðtalt á mánuði | 3.951 | 3.739 | 3.752 | 3.667 | 3.643 | Staffing, full time equivalents |
| Fjöldi starfsmanna í upphafi árs | 5.131 | 5.019 | 4.875 | 4.764 | 4.670 | Number of employees |
| Starfsmannavelta (%) | 12,2% | 11,7% | 10,4% | 11,1% | 11,1% | Staff turnover |

1) Árið 2015 var mikið um verkföll hjá heilbrigðisstarfsmönnum sem dró verulega úr starfsemi á verkfallstíma. Figures in 2015 are affected by strikes. Tallene i 2015 er þávirkt af strejker.

2) Gögn frá Hagstofu Íslands. Data from Statistics Iceland. Data fra Íslands Statistik.

3) Tölur úr ársskýrslum LSH. Data from hospital annual reports. Data fra hospitalets årsberetning.

4) Krónutölur í þúsundum, á verðlagi ársins 2016 (skv. vísitölum Hagstofu Íslands), án fjármagnsliða og viðhalds og stofnkostnaðar. Numbers in thousands (ISK), at fixed price level for the year 2016. Tal i tusind (ISK), ved fast pris for året 2016.

5) Staðaðar vigtir 2016, ófrágengið uppreiðnað. Án nýbura, hæfingar, sjúkrahótelis og biðsjúklinga á öldrunardeild. Total DRG units based on 2016 DRG weights. Without newborns, habilitation and patient hotel. Samlede DRG enheder baseres på 2016 DRG vægt. Uden nyfødte, habilitering og patienthotel.

| | 2016 | 2015 | 2014 | 2013 | 2012 | |
|----------------------------------|--------|--------|--------|--------|--------|--------------------------------------|
| Average exchange rate USD to ISK | 120,67 | 131,85 | 116,75 | 122,23 | 125,05 | Gennemsnitlig valutakurs USD til ISK |
| Average exchange rate EUR to ISK | 133,59 | 146,30 | 154,86 | 162,38 | 160,73 | Gennemsnitlig valutakurs EUR til ISK |

Uppfært/Updated/Opdateret mai/May/maj 2017