

# NLSH – Hringbrautarverkefnið

Nýtt þjóðarsjúkrahús, ný framtíð í heilbrigðisþjónustu á Íslandi





Samkvæmt lögum nr. 64/2010 mun nýr Landspítali rísa við Hringbraut. Áætlað er að nýr meðferðarkjarni (sjúkrahús) verði tekinn í notkun árið 2023. Sjúkrahótel verður tekið í notkun 2018 og einnig verða byggð rannsóknahús og bílastæða-, tækni- og skrifstofuhús. Stefnt er að því að framkvæmdum við öll húsin verði lokið árið 2023.

NLSH ohf. er ábyrgðaraðili Hringbrautarverkefnisins. Víðtækt samstarf er við hagsmunaaðila s.s. stjórnvöld, Framkvæmdasýslu ríkisins, Landspítala, Háskóla Íslands og sjúklingasamtök.

Verkefnið á sér langa forsögu, en með lögum nr. 64/2010, sem samþykkt voru á Alþingi 2010, gat NLSH hafist handa við forhönnun bygginga og gerð skipulags fyrir svæðið. Félagið samdi við Spítal-hópin sem varð hlutskarpastur að lokinni alþjóðlegri hönnunarsamkeppni sem haldin var sama ár. Á árunum 2010–2012 stóð yfir forhönnun og deiliskipulagsgerð en jafnframt var gerð breyting á aðalskipulagi Reykjavíkur og breyting á svæðisskipulagi höfuðborgarsvæðisins sem unnið var á vegum Reykjavíkurborgar.

Nýtt deiliskipulag við Hringbraut hlaut staðfestu í apríl 2013. Í mars 2013 samþykkti Alþingi breytingu á lögum um byggingu nýs Landspítala við Hringbraut. Breytingin fól í sér að verkefnið yrði þaðan í frá opinber framkvæmd og heyrir hún undir lög nr. 84/2001 um skipan opinberra framkvæmda.

Djóðarsjúkrahús er ein mikilvægasta heilbrigðisstofnun landsins. Sjúkrahúsið er í forystu heilbrigðisþjónustu landsmanna. Það er mikilvægt að sjúkrahúsið geti gegnt hinu mikilvæga hlutverki sínu sem allra best.

Nú er svo komið að sjúkrahúsið starfar á sautján stöðum á höfuðborgarsvæðinu í um hundrað húsum. Byggingarnar voru flestar hannaðar upp úr 1950. Það er ljóst að hlutverk og starfsemi sjúkrahúsa hefur tekið gífurlegum breytingum á þessum tíma og húsin svara ekki kröfum nútímans. Núverandi húsnæði getur ekki lengur tekið við þeim tækjabúnaði sem þarf til að nútímalækningar verði stundaðar vegna skorts á rými, lofthæð og burðarþoli.

Breytt hlutverk Landspítalans, aukin þekking á samhengi sjúkrahúshönnunar og meðferðarárangurs, ný og fyrirferðameiri tæki, sem og kröfur sjúklunga og aðstandenda um að friðhelgi einkalífs sé virt kallar allt á nýtt húsnæði fyrir Landspítalann.

**Nýtt sjúkrahús mun uppfylla nútímakröfur sem gerðar eru til heilbrigðisþjónustu. Sjúkrahús fyrir nýja tíma sem stendur undir þeirri ábyrgð að vera sjúkrahús allra landsmanna.**









Aðkomuleiðir að Hringbrautarlóðinni hafa reynst bestar af þeim kostum sem skoðaðir hafa verið. Aðgengi sjúklinga er gott og verður enn betra með uppbyggingu samgöngumiðstöðvar í túnfæti sjúkrahússins, líkt og skipulag gerir ráð fyrir. Mikið hagræði felst í því að hluti starfsmanna getur gengið eða hjólað til vinnu við Hringbraut.

Viðtækt samstarf er á milli Háskóla Íslands, Háskólans í Reykjavík og Landspítalans og við fyrirtæki sem m.a. eru í þekkingarþorpinu í Vatnsmýrinni. Í þessari nálægð felast ómetanleg tækifæri fyrir uppbyggingu nýs Landspítala sem háskólasjúkrahúss landsins því samlegðaráhrifin við þekkingarsamfélagið skipta verulegu máli. Að hafa háskólasamfélagið í nærumhverfinu treystir undirstöður þekkingarsköpunar á sjúkrahúsinu og skapar um leið frjóan jarðveg til kennslu nemenda í heilbrigðisvísindagreinum.

Nýbyggingar verða samtals fimm, þar af ein viðbygging við Læknagarð á vegum Háskóla Íslands.

#### **Nýbyggingar á vegum NLSH ohf. verða fjórar:**

- Sjúkrahótel
- Meðferðarkjarni (sjúkrahús)
- Rannsóknahús
- Bílastæða-, tækni- og skrifstofuhús

### Sjúkrahótel

Á Hringbrautarlóðinni er risið 75 herbergja sjúkrahótel. Þaðan verður innangengt yfir í meginstarfseiningar Landspítala.

Sjúkrahóтелиð er 4.300 m<sup>2</sup> á fjórum hæðum og er gert ráð fyrir stækkunarmöguleika sem nemur 40 herbergjum til norðurs. Hótelherbergin taka mið af ólíkum þörfum gesta og á hótelinu eru bæði einstaklingsherbergi, fjölskylduherbergi og herbergi fyrir fatlað fólk. Á jarðhæð hótelsins er bjartur og rúmgóður veitingastaður í hlýlegu umhverfi. Sólstofa er á þakhæð hússins.

### Meðferðarkjarni (sjúkrahús)

Meðferðarkjarninn er stærsta byggingin í uppbyggingu Hringbrautarverkefnisins og gegnir lykilhlutverki í starfseminni. Innan hans munu fara fram flóknar og vandasamar aðgerðir, rannsóknir og umönnun sjúklinga þar sem stuðst er við háþróaða tækni og sérhæfða þekkingu. Kröfur um aðbúnað eru sambærilegar og í nýjum sjúkrahúsum í nágrenni okkar. Meðferðarkjarninn er hugsaður út frá starfsemi bráða- og háskólasjúkrahúss, með áherslu á einfalt og skýrt fyrirkomulag ásamt greiðum leiðum milli starfseininga. Meðferðarkjarninn tengist öðrum starfseiningum spítalans með tengigöngum og tengibrúm.







Meðferðarhluti hússins verður á neðstu þremur hæðum þess. Á 1. hæð er aðalinngangur frá Sóleyjartorgi og bráðamóttaka sem leysir af hólmi bráðamóttökur sem í dag eru á fimm stöðum. Á 1. hæð verður einnig apótek og neðanjarðartengingar við núverandi húsnæði spítalans.

Myndgreining, speglanir, hjartarannsóknir og smitsjúkdómadeild, sem og annað aðalanddyri meðferðarkjarnans, verða á 2. hæð en þar verður einnig ýmiss konar þjónusta svo sem matartorg, fyrirlestrasalir, smávöruverslanir og upplýsingaborð. Á 3. hæð verða skurðstofur, hjarta- og æðaþræðingarstofur og gjörgæsla ásamt móttöku, og undirbúnings- og vöknunaraðstöðu skurðstofa. Tengibrú verður á 3. hæð yfir í kvennadeild og Barnaspítala Hringinsins. Tæknimiðstöð meðferðarkjarnans verður á 4. hæð og þar verður einnig vinnu- og hvíldarrými starfsfólks.

Legudeildir verða á 5. og 6. hæð. Átta legudeildir verða í húsinu og er hverri þeirra skipt upp í þrjár einingar þar sem teymi starfsfólks sinnir að jafnaði átta sjúklingum innan hverrar einingar.





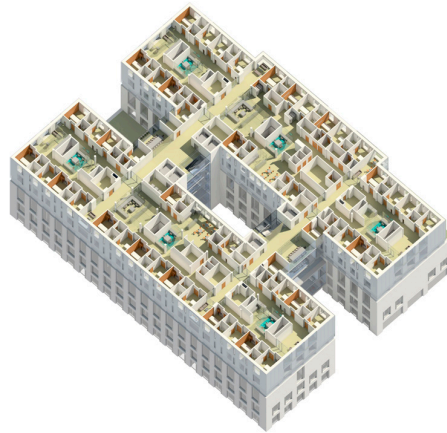
Allar sjúkrastofur legudeilda eru einbýli með sér snyrtingu. Góð aðstaða verður fyrir aðstandendur á sjúkrastofum og legudeildum en í meðferðarkjarna verða þeir sjúklingar sem þurfa hvað mesta umönnun.

Í kjallara hússins verða ýmis þjónusturými sem styðja við klíniska starfsemi hússins.

Þar eru meðal annars búningaklefar starfsmanna, dauðhreinsun, framleiðsluhluti apóteks og framleiðsla geislavirkra efna sem notuð eru í myndgreiningu.

Dá verður þar ýmis stoðþjónusta svo sem þvottastöð fyrir rúm, ræstimiðstöð, hjálpartækjalager og tæknirými. Frá kjallara verða neðanjarðartengingar til meðal annars rannsóknahúss og háskólabyggingar.

Meðferðarkjarninn er stór bygging með fjölþætta starfsemi. Honum verður deilt upp í fimm byggingarhluta til að draga úr stærðaráhrifum hans á nærumhverfið. Rýmin á milli byggingarhlutanna mynda ljósgarða sem hleypa birtu inn í velflest meðferðar – og vinnurými og skapa græðandi umhverfi fyrir sjúklinga, gesti og starfsfólk.



### Rannsóknahús

Í rannsóknahúsi hins nýja spítala sameinast öll rannsóknastarfsemi spítalans á einn stað. Starfseiningar í rannsóknahúsi verða meinafræði, rannsóknakjarni, klínísk lífefnafræði og blóðmeinafræði, frumuræktunarkjarni, frumumeðhöndlun, erfða- og sameindalækisfræði, ónæmisfræði, rannsóknastofa í gigtsjúkdómum og sýkla- og veirufræði. Starfsemi Blóðbanka mun einnig flytjast í bygginguna. Í tengslum við meinafræðieiningu verður líkhús og krufning og aðstaða fyrir réttarmeinafræði.

Rannsóknahúsið tengist meðferðarkjarna og öðrum byggingum spítalans með sérstöku rörpóstkerfi.

Með því munu deildir spítalans geta sent sýni til rannsókna í rannsóknahús á örfáum mínútum. Í rannsóknahúsi verður einnig móttaka sýna sem berast utan frá Landspítala.

Rannsóknir eru í eðli sínu lifandi vettvangur og starfsumhverfið því lífrænt og síbreytilegt. Rannsóknastarfsemi er í stöðugri þróun og mikilvægt að byggingin sem hýsir þessa starfsemi sé sveigjanleg og geti brugðist við þessum breytileika. Rannsóknahúsið er vettvangur flókinnar starfsemi og um leið vinnuástaða færustu sérfræðinga.

Gert er ráð fyrir þyrlupalli (22 m í þvermál) á þaki rannsóknahúss. Hann tengist bráðamóttöku og fleiri deildum í meðferðarkjarna um tengibrú.

Dyrlupallurinn þarf að geta tekið við þyrlum af ýmsum gerðum og er stærð hans ákvörðuð m.t.t. þyrlna sem eru lengri og þyngri en núverandi þyrlur Landhelgisgæslu Íslands, til að tryggja nýtingu til framtíðar.



### **Bílastæða-, tækni- og skrifstofuhús (BTS húsið).**

BTS húsið rúmar 550 bíla, tæknirými fyrir varaafsvélar Landspítalans og kælikerfi. Vesturhelmingur hússins er hannaður sem skrifstofubygging.

Áætlað er að heildarstærð hússins verði um 21.000 m<sup>2</sup>.

- 1.500 m<sup>2</sup> fyrir tæknirými
- 2.700 m<sup>2</sup> fyrir skrifstofurými
- 17.000 m<sup>2</sup> fyrir bílastæðahlutann

Gert er ráð fyrir að húsið verði fimm hæðir ofanjarðar og þrjár neðanjarðar.

Um er að ræða opið bílastæðahús með lokuðu tæknirými. Skrifstofuhluti hússins er rúmar aðstöðu fyrir allt að 200 starfsmenn.

BTS húsið mun eins og aðrar byggingar í Hringbrautarverkefninu hafa umhverfisvæna nálgun.



Stefnt er að Breeam umhverfisvottun allra bygginga, auk þess sem notendur hafa haft aðkomu að hönnun þeirra. Um er að ræða stærsta notendastudda hönnunarverkefni sem unnið hefur verið að á Íslandi.

### **Götur, veitur og lóð – Tengigangar og tengibrýr**

Lóðin og gatna- hjóla- og göngu- stígakerfi hennar tengir saman starfsemi bygginganna. Tekið er tillit til margra þátta við hönnun lóðarinnar og henni er ætlað að hafa jákvæð áhrif á sjúklinga sem dveljast langdvölum á spítalanum. Lóðin verður hagkvæm í rekstri og hönnunin tekur mið af því að um hana fara sjúklingar með ólíkar þarfir hvað varðar samgöngur.

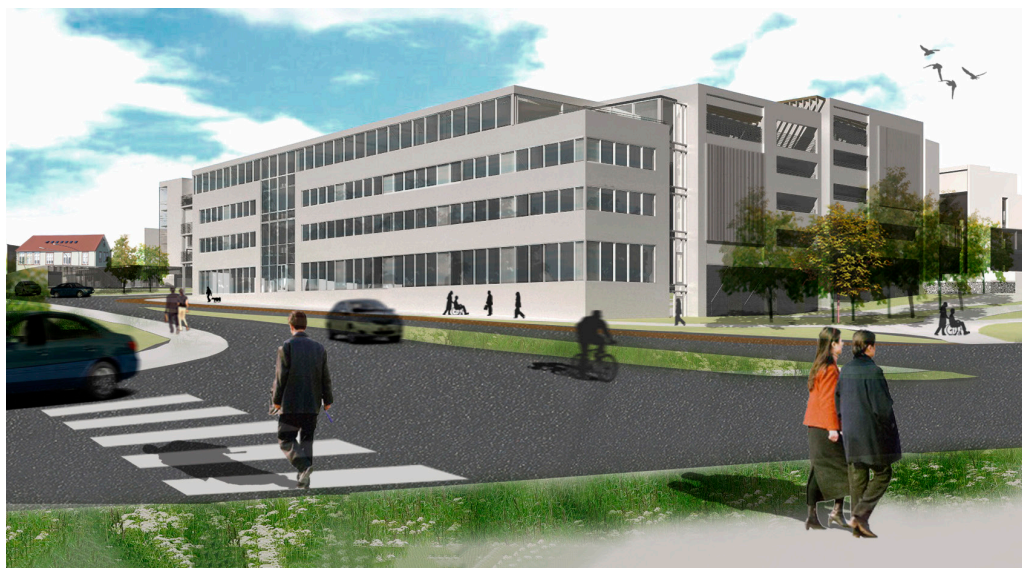
Horft er til staðsetningar bílastæða með það í huga að minnka bíla- umferð innan svæðis en þó þannig að bílastæði fyrir sjúklinga séu sem næst inngöngum bygginganna.

Staðsetning stoppistöðva og öll aðstaða fyrir almennings- samgöngur á svæðinu er sérstaklega útfærð til að skapa hvata fyrir sjúklinga, starfsfólk og aðstandendur að nýta sér þær. Hugað er strax að framtíðarhugmyndum um Borgarlínu og götur hannaðar með hliðsjón af þeim.

Einn af mikilvægustu þáttum Hringbrautarverkefnisins er að til framtíðar verði flæði fólks og flutninga innan og utan bygginga með sem bestum hætti.

Það er gert með ýmsum hætti. Tengibrýr og tengigangar á milli bygginga munu þannig tryggja gott flæði.

Með innleiðingu stafrænna rörpóstkerfa, sjálfvirkra flutningsvagna og tölvustýrðra sorp- og línflutningskerfa verður tryggt að birgðir og aðföng flytjist á skilvirknan hátt um allt Hringbrautarsvæðið.





Hringbrautar  
verkefnið

[hringbrautarverkefnid.is](http://hringbrautarverkefnid.is)