



Starfsemisupplýsingar LSH

Janúar – október 2012

Umhyggja – Fagmennska – Öryggi - Framþróun

eru gildi Landspítala

Hlutverk Landspítala

Landspítali er sjúkrahús allra landsmanna, aðalsjúkrahús Íslands og háskólasjúkrahús.

Klínísk starfsemi spítalans

skiptist í svið sem veita fjölbreytta þjónustu á göngudeildum, dagdeildum, legudeildum, rannsóknardeildum og öðrum starfseiningum.

Önnur starfsemi

sem einnig skiptist í svið og deildir felst meðal annars í kennslu, vísindastarfi, fjármálastjórnun, rekstri, starfsmannamálum og byggingar- og tæknimálum.

Framkvæmdastjórn

Björn Zoega forstjóri

Benedikt Olgeirsson aðstoðarforstjóri

Ásbjörn Jónsson framkvæmdastjóri rannsóknarsviðs

Erna Einarsdóttir framkvæmdastjóri mannauðssviðs

Guðlaug Rakel Guðjónsdóttir framkvæmdastjóri bráðasviðs

Ingólfur Þórisson framkvæmdastjóri rekstrarsviðs

Jón Hilmar Friðriksson framkvæmdastjóri kvenna- og barnasviðs

Kristján Erlendsson framkvæmdastjóri vísinda-, mennta- og nýsköpunarsviðs

Lilja Stefánsdóttir framkvæmdastjóri skurðlækningasviðs

María Heimisdóttir framkvæmdastjóri fjármálasviðs

Ólafur Baldursson framkvæmdastjóri lækninga

Páll Matthíasson framkvæmdastjóri geðsviðs

Sigríður Gunnarsdóttir framkvæmdastjóri hjúkrunar

Vilhelmína Haraldsdóttir framkvæmdastjóri lyflækningasviðs

Landspítali er með efnismikinn upplýsingavef á Netinu (www.landspitali.is)

Landspítali sími: 5431000

Upplýsingafulltrúi LSH sími: 5431122

ÚTGEFANDI: LANDSPÍTALI, FJÁRMÁLASVIÐ

Ritstjóri: Elísabet Guðmundsdóttir, netfang: elisabeg@landspitali.is

Ábyrgðarmaður: Helga Hrefna Bjarnadóttir, netfang: helgab@landspitali.is

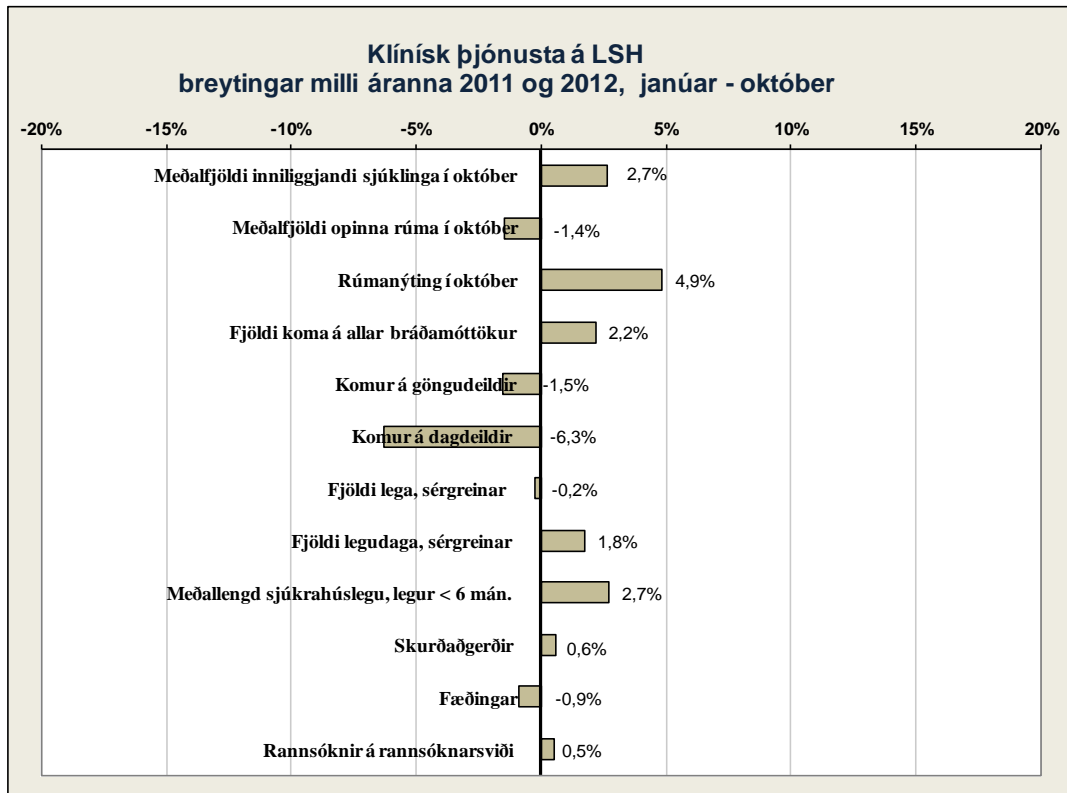
Efnisyfirlit

Lykiltölur LSH	4
Lykiltölur klínískra sviða	6
Starfsemistölur starfseininga.....	8
Fimm ára tölfræðilegt yfirlit / Five years key statistics / Statistisk oversigt	15

Lykiltölur LSH

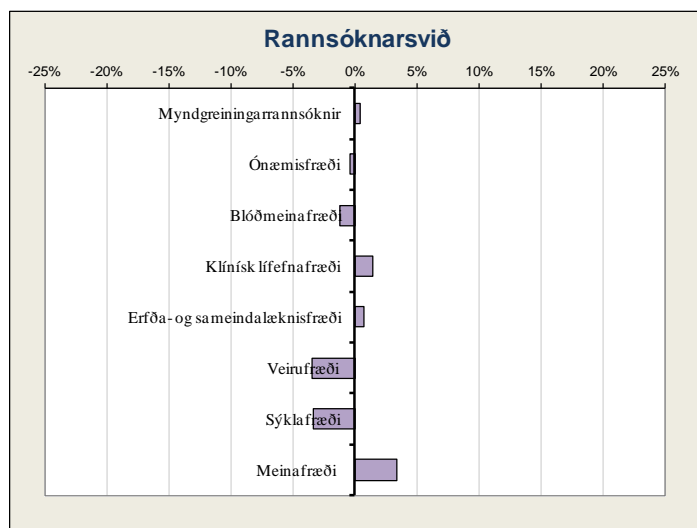
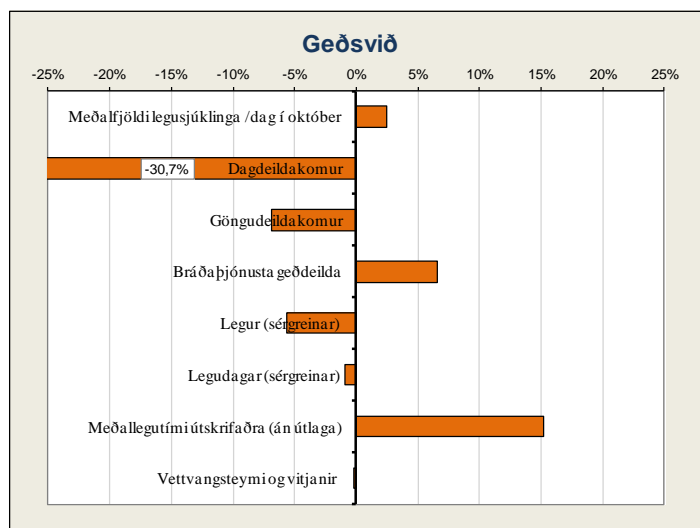
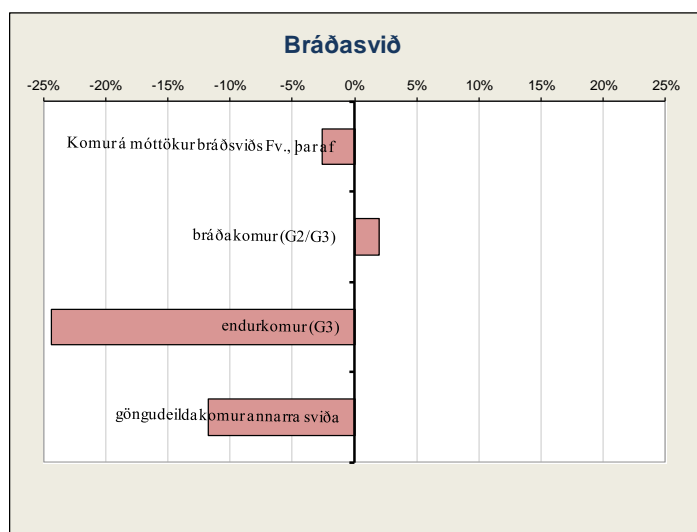
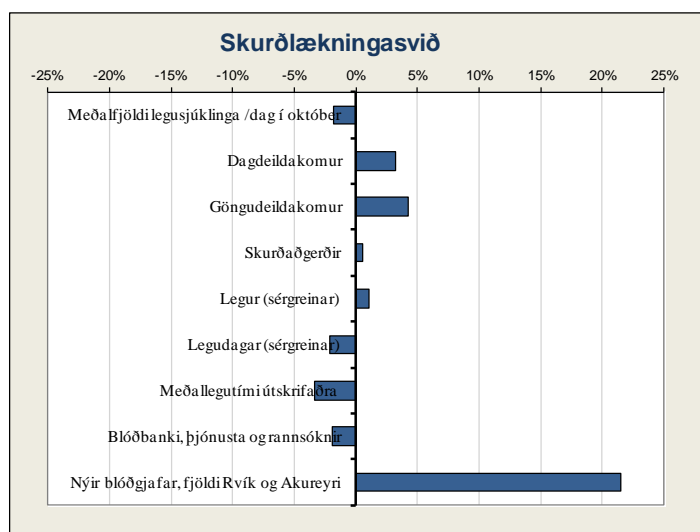
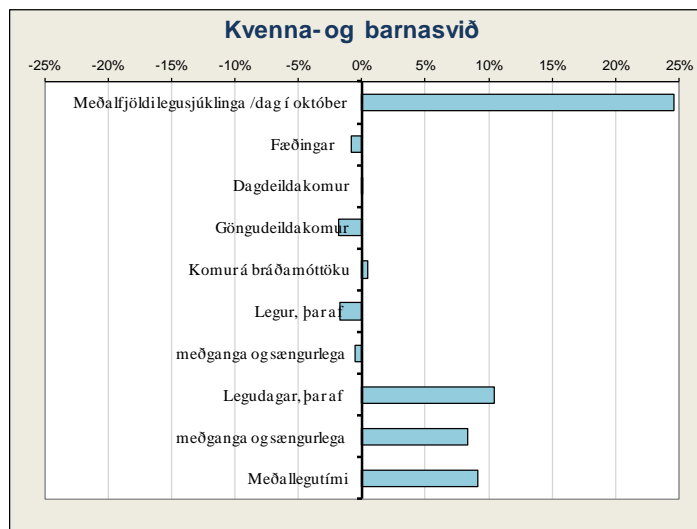
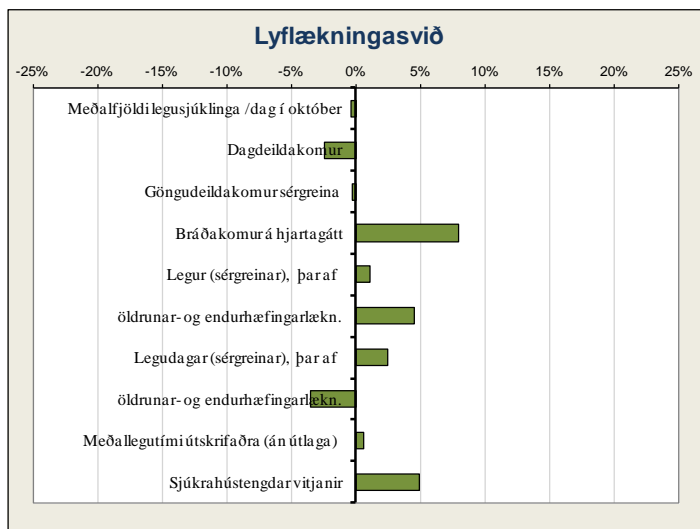
	Október 2012	Október 2011	Breyting milli ára	Hlutfallsleg breyting
Klínísk þjónusta				
Meðalfjöldi innliggjandi sjúklinga	642	626	17	2,7%
Meðalfjöldi opinna rúma	681	691	-10	-1,4%
Rúmanýting	94%	90%	-	4,9%
	Jan. - okt. 2012	Jan.-okt. 2011	Breyting milli ára	Hlutfallsleg breyting
Fjöldi koma á allar bráðamóttökur	82.450	80.683	1.767	2,2%
Komur á göngudeildir	208.621	211.875	-3.254	-1,5%
Komur á dagdeildir ¹⁾	66.271	70.739	-4.468	-6,3%
Fjöldi lega, sérgreinar	22.945	23.000	-55	-0,2%
Fjöldi legudaga, sérgreinar	177.157	174.089	3.068	1,8%
Meðallengd sjúkrahúslegu, dagar ²⁾	7,1	7,0	0,2	2,7%
Skurðaðgerðir ³⁾	14.344	14.265	79	0,6%
Fæðingar	2.729	2.753	-24	-0,9%
Rannsóknir á rannsóknarsviði ⁴⁾	1.524.589	1.516.962	7.627	0,5%

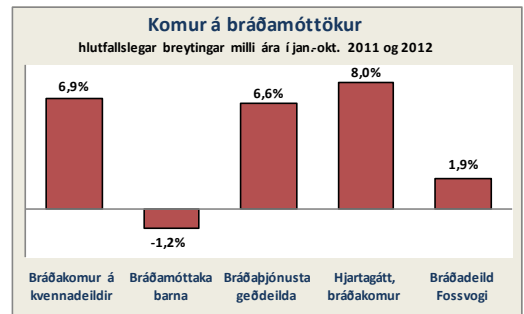
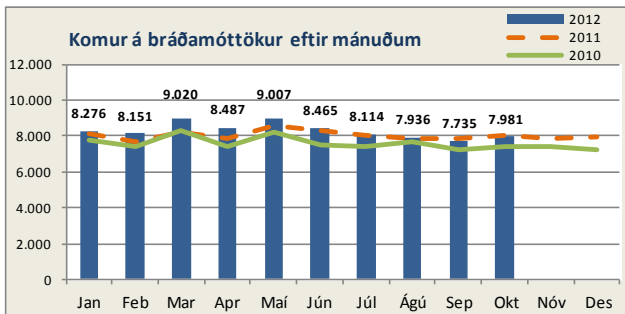
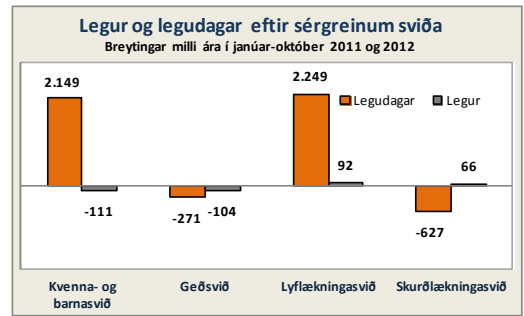
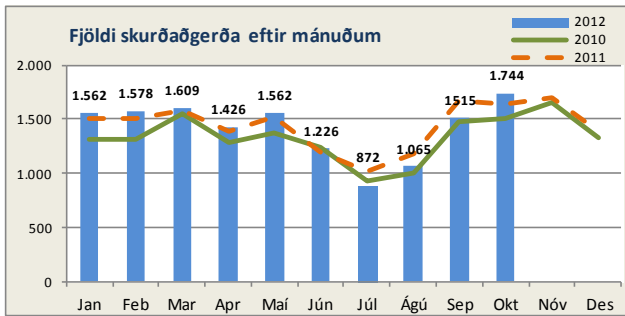
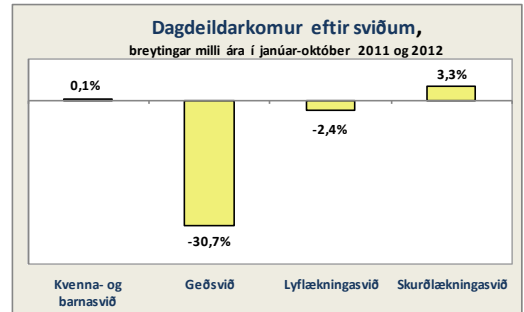
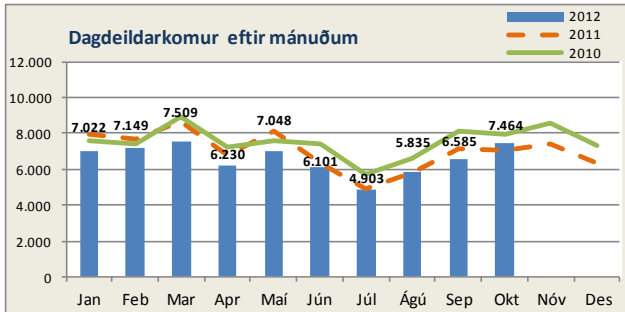
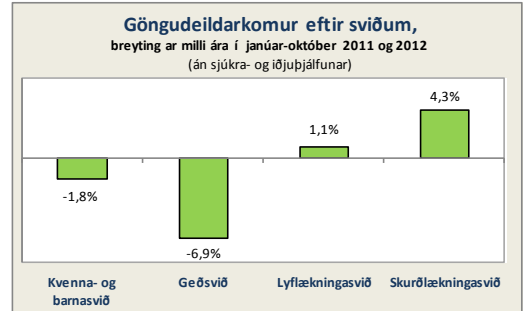
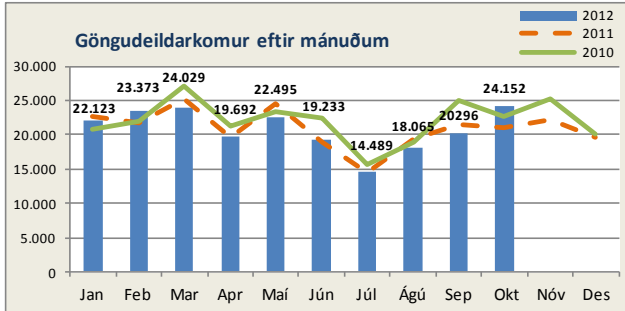
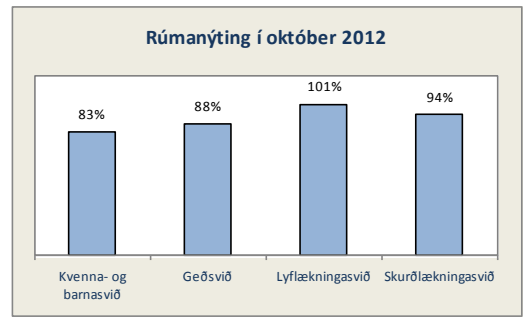
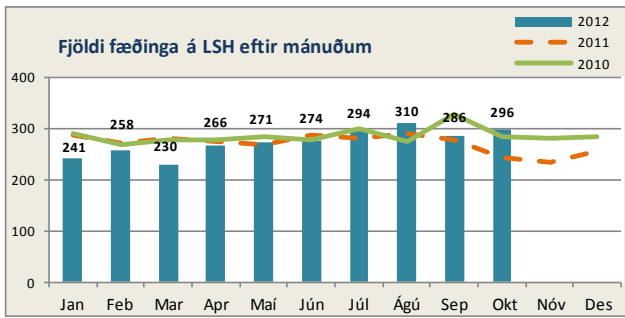
1) Lokun á dagdeild geðsviðs í Hátúni 2011 hefur veruleg áhrif hér. 2) Hér er fyrir bæði árin birtur raun meðallegutími þeirra sjúklinga sem hafa útskrifast frá áramótum, talið frá innskriftardegi til útskriftardags, án útlaga (m.v. legulengdina 6 mán). Langlegusjúklingar hafa í gegnum tíðina haft nokkur áhrif til hækkunar á meðallegutíma á spítalanum. Þar sem meginþorri lega er styttri en 6 mánuðir er meðallegutími þess hóps birtur hér. 3) Inndælingar lyfs í auga á dagskurðdeild eru meðtaldar bæði árin, en voru áður taldar sér. 4) Þetta eru allar rannsóknir framkvæmdar á LSH, fyrir sjúklinga LSH og aðra landsmenn auk aðsendra sýna.



Lykiltölur klínískra sviða

Yfirlit yfir hlutfallslegar breytingar í rekstri janúar- október 2011 og 2012





Komur á göngudeildir

(Gögn úr klínísku vörðunni)

	Janúar - október					Meðalfjöldi/ virkur dag
	Okt.	2012	2011	Mism. milli ára	Breyting milli ára	
Göngudeild Barnaspítala	1.129	9.574	10.209	-635	-6,2%	49
Barna- og unglingsgeðdeild, án vitjana ¹⁾	666	4.712	4.930	-218	-4,4%	29
Göngudeild kvenlækninga	561	5.099	5.175	-76	-1,5%	24
Fósturgreiningardeild	917	8.905	8.431	474	5,6%	40
Mæðravernd ²⁾	746	5.787	5.968	-181	-3,0%	32
Kvenna- og barnasvið samtals	4.019	34.077	34.713	-636	-1,8%	175
Göngudeild Hringbraut og Hvítabandi	1.050	9.102	10.714	-1.612	-15,0%	46
Göngudeild átröskunar	183	1.397	1.364	33	2,4%	8
Göngudeild fíknimeðferðar	644	6.540	7.252	-712	-9,8%	28
Göngudeild Kleppi án vitjana	566	5.749	6.186	-437	-7,1%	25
Félagsráðgjöf, utan geðsviðs	197	1.556	1.198	358	29,9%	9
Sálfræðiþjónusta, utan geðsviðs	247	1.985	1.566	419	26,8%	11
Geðsvið samtals	2.887	26.329	28.280	-1.951	-6,9%	126
Hjartasjúkdómar, alls, þar af:	2.742	23.346	23.684	-338	-1,4%	119
hjartalækningar, kransæðasjd. og hjartabilun	388	3.621	3.948	-327	-8,3%	17
hjartarannsóknarstofa, þar af	2.354	19.725	19.736	-11	-0,1%	102
gang- og bjargráða eftirlit	383	3.187	2.935	252	8,6%	17
Göngudeild lyflækninga Fv. (A3), þar af:	2.302	18.637	18.025	612	3,4%	100
almennar lyflækningar	26	321	454	-133	-29,3%	1
gigtarsjúkdómar (A3 og B7)	470	4.040	4.406	-366	-8,3%	20
ofnæmissjúkdómar	523	3.850	3.870	-20	-0,5%	23
lungnasjúkdómar, án heimavitjana	467	3.497	3.087	410	13,3%	20
svefnrannsóknir	660	5.536	4.940	596	12,1%	29
smitsjúkdómar	156	1.393	1.268	125	9,9%	7
Innkirtlasjúkdómar, alls, þar af:	601	5.521	5.039	482	9,6%	26
sykursýki	472	4.525	4.067	458	11,3%	21
aðrir innkirtlasjúkdómar	129	996	972	24	2,5%	6
Meltingarsjúkdómar	182	1.559	1.513	46	3,0%	8
Nýrnalækningar, þar af	161	1.699	1.566	133	8,5%	7
vegna nýrnaigræðslu	11	216	259	-43	-16,6%	0
Taugalækningar	433	3.883	3.623	260	7,2%	19
Taugarannsóknir	130	1.229	1.306	-77	-5,9%	6
Húðsjúkdómar	970	9.104	9.300	-196	-2,1%	42
Kynsjúkdómar	707	6.109	5.924	185	3,1%	31
Krabbameinslækningar	581	5.200	5.488	-288	-5,2%	25
Kynlífsráðgjöf krabbameinsveikra	0	24	39	-15	-	-
Blóðlækningar	211	1.728	1.853	-125	-6,7%	9
Líknardeild, göngudeildarkomur	4	19	62	-43	-	0
Geislalæðisfræði, undirbúningur	106	933	926	7	0,8%	5
Geislameðferð	1.101	9.109	8.714	395	4,5%	48
Endurhæfingarlækningar	38	309	295	14	4,7%	2
Göngudeild öldrunarlækninga Landakoti	294	2.220	2.142	78	3,6%	13
Talmeiðþjónusta	60	237	390	-153	-39,2%	3
Lyflækningasvið, án þjálfunar alls	10.623	90.866	89.889	977	1,1%	472
Íðjupjálfun ¹⁾³⁾	73	668	1.340	-672	-50,1%	3
Sjúkraþjálfun ³⁾	1.429	12.715	13.240	-525	-4,0%	62
Lyflækningasvið samtals	12.125	104.249	104.469	-220	-0,2%	537
Almennar skurðlækningar	382	2.967	2.834	133	4,7%	17
Bæklunarskurðlækningar (G3)	782	7.372	7.730	-358	-4,6%	34
Heila- og taugaskurðlækningar (B3)	190	1.600	1.656	-56	-3,4%	8
Háls-, nef- og eyrnalækningar (B3)	876	8.446	8.455	-9	-0,1%	38
Hjarta- og lungnaskurðlækningar (10E)	22	334	323	11	3,4%	1
Augnlækningar	750	5.765	5.642	123	2,2%	33
Þvagfæraskurðlækningar (11A)	589	4.943	4.645	298	6,4%	26
Æðaskurðlækningar	3	28	0	28	-	0
Lýtalækningar	169	1.739	925	814	88,0%	7
Innskriftamiðstöðvar skurðlækninga	415	3.288	3.312	-24	-0,7%	18
Göngudeild skurðlækninga H (10-E), hjúkrun	187	1.156	1.183	-27	-2,3%	8
Göngudeild skurðlækninga F (B3), hjúkrun	86	643	0	643	-	4
Skurðlækningasvið samtals	4.451	38.281	36.705	1.576	4,3%	194
Endurkomur bráðasviðs (G-3)	446	3.899	5.167	-1.268	-24,5%	19
Verkjamiðstöð	6	36	34	2	5,9%	0
Komur á móttöku bráðasviðs (G3) sem tilheyra öðrum sviðum	1.750	15.469	17.531	-2.062	-11,8%	76
Bráðasvið samtals	2.202	19.404	22.732	-3.328	-14,6%	96
Næringarstofa ³⁾	31	236	370	-134	-36,2%	1
Sálgæsla presta og djákna ³⁾	37	562	1.037	-475	-45,8%	2
Klínísk sérverkefni framkvæmdastjóra samtals	68	798	1.407	-609	-43,3%	3
Starfsmannahjúkrunarfræðingur	150	952	1.100	-148	-13,5%	7

Göngudeildir alls	24.152	208.621	211.875	-3.254	-1,5%	1.050
--------------------------	---------------	----------------	----------------	---------------	--------------	--------------

1) Komur í íðjupjálfun á BUGL eru nú taldar með íðjupjálfun bæði árin en voru áður taldar með komum á BUGL.

2) Fækkun á komum skýrist að mestu af því að hætt var að veita brjóstgáfuráðgjöf nema í bráðatilfellum.

3) Hér eru einungis taldar göngudeildarkomur, ekki þjónusta við innliggjandi sjúklinga eða sjúklinga á dagdeildum.

Komur á dagdeildir

(Gögn úr Klínísku vöruhúsi)

	Janúar - október					Meðalfjöldi/ virkan dag
	Október	2012	2011	Mism. milli ára	Breyting milli ára	Október 2012
Barnlækningar	147	1.073	1.112	-39	-3,5%	6
Nýburalækningar, dagdeildarkomur á vökudeil	41	445	423	22	5,2%	2
Rjóður, dagdeild	2	90	65	25	38,5%	0
Dagdeildarkomur kvenlækninga (21A)	213	1.650	1.678	-28	-1,7%	9
Dagdeild mæðravendrar (22B)	299	2.509	2.392	117	4,9%	13
Dagdeildarkomur á 22A	29	225	316	-91	-28,8%	1
Kvenna- og barnasvið samtals	731	5.992	5.986	6	0,1%	32
Dagdeild fíknimeðferðar	285	2.433	2.760	-327	-11,8%	12
Dagdeild átröskunar	137	563	631	-68	-10,8%	6
Dagdeild lífsfærni	4	47	24	23	-	-
Dagdeild Hvítabandi	298	2.418	2.063	355	17,2%	13
Dagdeildarkomur á Klepp	23	469	1.043	-574	-55,0%	1
Dagdeildarkomur á LR	259	2.783	1.631	1.152	70,6%	11
Dagdeild Hátúni, lokað 1.júní 2011	0	0	4.421	-4.421	-	0
Geðsvið samtals	1.006	8.713	12.573	-3.860	-30,7%	44
Dagdeild gigtar- og alm. lyflækninga (B7)	554	5.311	4.978	333	6,7%	24
Nýrnalækningar (Skilun)	783	8.175	8.057	118	1,5%	31
Dagdeild svefnrannsóknna	69	534	524	10	1,9%	3
Dagdeildarkomur hjartalækninga, hjartagátt	124	998	1.029	-31	-3,0%	5
Speglanir meltingarfæra	444	4.301	4.000	301	7,5%	19
Speglanir öndunarfæra	79	555	532	23	4,3%	3
Speglanir Hafnarfirði	0	0	663	-	-	0
Dagdeild endurhæfingar Grensás	428	3.828	3.749	79	2,1%	19
Dagdeild öldrunar Landakoti	377	2.977	2.967	10	0,3%	16
Dagdeild blóðlækninga (11B)	371	3.541	3.524	17	0,5%	16
Dagdeild blóðlækninga (11G)	12	45	0	45	-	-
Dagdeild krabbameinslækninga (11B)	746	6.725	7.007	-282	-4,0%	32
Dagdeildarkomur, líknardeild	49	295	335	-40	-11,9%	2
Dagdeildarkomur í iðjubjálfun (geðsvið)	325	2.888	3.782	-894	-23,6%	14
Lyflækningasvið samtals	4.361	40.173	41.147	-974	-2,4%	186
Dagdeild augnlækninga	405	3.002	2.838	164	5,8%	18
Dagdeild skurðlækninga F, þar af:	468	3.881	3.954	-73	-1,8%	20
bæklunarlækningar	191	1.591	1.613	-22	-1,4%	8
háls-, nef- og eyrnalækningar	143	1.082	1.345	-263	-19,6%	6
heila- og taugalækningar	62	573	479	94	19,6%	3
lýtalækningar	39	336	221	115	52,0%	2
æðaskurðlækningar	33	299	296	3	1,0%	1
Dagdeild skurðlækninga H, þar af:	493	4.510	4.241	269	6,3%	21
undirbúningur fyrir aðgerð o.fl.	163	1.422	1.559	-137	-8,8%	7
almennar skurðlækningar	147	1.222	1.091	131	12,0%	6
þvagfæraskurðlækningar	75	544	507	37	7,3%	3
meltingarlækningar	56	558	385	173	44,9%	2
lyflækningar krabbameina	15	145	213	-68	-31,9%	1
augnlækningar	22	401	326	75	23,0%	1
nýrnalækningar	2	70	69	1	1,4%	0
aðrar sérgreinar	13	148	91	57	62,6%	1
Skurðlækningasvið samtals	1.366	11.393	11.033	360	3,3%	59
Dagdeildir alls	7.464	66.271	70.739	-4.468	-6,3%	321

Sjúkrahústengdar heimavítjanir

(Gögn úr Klínísku vöruhúsi)

	Janúar - október					Meðalfjöldi/ dag
	Október	2012	2011	Mism. milli ára	Breyting milli ára	Október
Heimahlýning	362	3.659	3.449	210	6,1%	12
Vítjanir til langveikra lungnasjúklinga	124	816	828	-12	-1,4%	5
Vítjanir frá göngudeild öldrunarlækninga	15	82	35	47	-	1
Vítjanir iðjubjálfa	1	22	53	-31	-58,5%	0
Lyflækningasvið samtals	502	4.579	4.365	214	4,9%	18
Vítjanir frá BUGL	26	195	228	-33	-14,5%	1
Kvenna- og barnasvið samtals	26	195	228	-33	-14,5%	1
Samfélagsþjónusta geðsviðs	255	2.299	2.325	-26	-1,1%	11
Vítjanir frá göngudeild á Kleppi	50	621	601	20	3,3%	2
Geðsvið samtals	305	2.920	2.926	-6	-0,2%	13
Sjúkrahústengd heimþjónusta ¹⁾	0	0	404	-404	-	-
Vítjanir alls	833	7.694	7.923	-229	-2,9%	32

1) Þessi þjónusta hætti í mars 2011.

Legur e. sérgreinum - aukin áhersla er á fækkun legudaga án þess að ógna öryggi sjúklinga.

(Gögn úr klínísku vöruhúsi)

	Legudagar			Legur			Meðallegutími útskrifaðra ¹⁾		
	Samtals janúar-október			Samtals janúar-október			janúar-október		
	2012	2011	Breyting milli ára	2012	2011	Breyting milli ára	2012	2011	Breyting milli ára
Almennar barnalækningar	2.925	2.488	17,6%	700	768	-8,9%	4,3	3,4	26,5%
Barna- og unglíngageðlækningar	3.424	3.054	12,1%	174	192	-9,4%	20,4	17,7	15,3%
Barnaskurðlækningar	1.397	1.513	-7,7%	541	589	-8,1%	2,7	2,7	0,0%
Hvildarinnlagnir - börn	1.758	1.759	-0,1%	402	371	8,4%	4,4	4,8	-8,3%
Nýburarlækningar	4.282	3.832	11,7%	340	324	4,9%	13,1	12,2	7,4%
Kvenlækningar	2.187	1.701	28,6%	960	966	-0,6%	2,4	1,8	33,3%
Meðganga og sængurlega	6.753	6.230	8,4%	3.314	3.332	-0,5%	1,9	1,8	5,6%
Kvenna- og barnasvið samtals ¹⁾	22.726	20.577	10,4%	6.431	6.542	-1,7%	3,5	3,2	9,1%
Almennar geðlækningar	13.363	12.727	5,0%	1.104	1.180	-6,4%	12,7	11,1	14,4%
Fiknimeðferð	3.619	3.577	1,2%	431	457	-5,7%	9,0	7,9	13,9%
Geðlækningar, endurhæfing	9.506	10.424	-8,8%	170	171	-0,6%	79,9	70,0	14,1%
Réttargeðlækningar	3.871	3.902	-0,8%	35	36	-2,8%	128,8	91,5	40,8%
Geðsvið samtals ¹⁾	30.359	30.630	-0,9%	1.740	1.844	-5,6%	14,7	12,8	15,2%
Almennar lyflækningar	3.640	5.768	-36,9%	467	650	-28,2%	7,4	8,3	-10,8%
Efnaskipta- og innkirtlalækningar	133	65	104,6%	49	39	25,6%	2,3	1,7	35,3%
Gigtarlækningar	4.264	4.011	6,3%	469	425	10,4%	8,9	9,4	-5,3%
Hjartalækningar	9.661	9.418	2,6%	1.622	1.703	-4,8%	5,9	5,5	7,3%
Húð- og kynsjúkdómálækningar	769	628	22,5%	108	93	16,1%	6,0	5,6	7,1%
Lungnalækningar ²⁾	8.234	7.797	5,6%	1.139	980	16,2%	7,1	7,9	-10,1%
Meltingarlækningar	4.107	4.176	-1,7%	721	718	0,4%	5,7	5,7	0,0%
Nýrnalækningar	3.236	3.015	7,3%	299	272	9,9%	11,1	11,7	-5,1%
Smitsjúkdómar	4.151	4.123	0,7%	594	544	9,2%	7,1	7,7	-7,8%
Taugalækningar	6.752	6.703	0,7%	759	796	-4,6%	8,5	8,4	1,2%
Blóðlækningar	3.742	3.432	9,0%	423	453	-6,6%	9,3	7,9	17,7%
Lyflækningar krabbameina	4.426	4.167	6,2%	603	592	1,9%	7,5	7,1	5,6%
Líkandi meðferð	2.401	3.029	-20,7%	138	200	-31,0%	17,5	15,4	13,6%
Endurhæfingarlækningar	7.173	6.939	3,4%	191	203	-5,9%	47,9	35,4	35,3%
Öldrunarlækningar	26.172	27.630	-5,3%	918	858	7,0%	32,1	35,3	-9,1%
Öldrun, biðdeild	4.289	0	-	118	0	-	37,5	0,0	-
Lyflækningasvið samtals ¹⁾	93.150	90.901	2,5%	8.618	8.526	1,1%	10,3	10,3	0,6%
Almennar skurðlækningar	9.120	9.068	0,6%	1.946	1.938	0,4%	4,7	4,8	-2,1%
Auðnlækningar	311	294	5,8%	132	156	-15,4%	2,4	2,0	20,0%
Hjarta- og lungnaskurðlækningar	3.648	3.264	11,8%	430	399	7,8%	8,5	8,3	2,4%
Bæklunarskurðlækningar	7.880	7.932	-0,7%	1.624	1.579	2,8%	5,0	5,0	0,0%
Háls-, nef- og eyrnalækningar	1.172	1.158	1,2%	571	576	-0,9%	2,1	2,2	-4,5%
Heila- og taugaskurðlækningar	2.041	2.083	-2,0%	501	453	10,6%	4,2	4,8	-12,5%
Lýtalækningar	1.125	1.595	-29,5%	201	212	-5,2%	5,9	7,7	-23,4%
Þvagfæraskurðlækningar ³⁾	1.651	2.068	-20,2%	519	544	-4,6%	3,1	3,8	-18,4%
Æðaskurðlækningar	1.548	1.661	-6,8%	220	221	-0,5%	7,0	7,3	-4,1%
Skurðlækningasvið samtals ¹⁾³⁾	28.496	29.123	-2,2%	6.144	6.078	1,1%	4,6	4,8	-3,3%
Hæfingarlækningar	2.426	2.858	-15,1%	12	10	20,0%	-	-	-
Alls ¹⁾	177.157	174.089	1,8%	22.945	23.000	-0,2%	7,1	7,0	2,7%

1) Hér er fyrir bæði árin birtur raun meðallegutími þeirra sjúklinga sem hafa útskrifast frá áramótum, talið frá innskriftardegi til útskriftardags, en með tilkomu vöruhúss gagna eru þessi gögn nú aðgengileg. Hér eru samtölur fyrir meðallegutíma sviðanna birtar án útlaga (m.v. 6 mán.), en meðallegutími einstakra sérgreina birtur með útlögum. Bandstrik merkir að ekki var um neina útskrift að ræða á tímabilinu og því ekki birt tala. 2) Næturmælingar talda með í legudögum, ekki legum. 3) Deild 13G var lokað um tíma í febrúar 2012 vegna sýkingar, sem á sinn þátt í fækkun á legum og legudögum.

Fæðingar

(Gögn úr klínísku vöruhúsi)

	Janúar -október					Meðalfjöldi/ dag
	Okt.	2012	2011	Mism. milli ára	Breyting milli ára	
						Okt.
Fæðingar	296	2.729	2.753	-24	-0,9%	10
Fædd börn	301	2.784	2.796	-12	-0,4%	10
Fjöldi keisaraskurða	59	472	461	11	2,4%	2
Tviburafæðingar	5	55	43	12	27,9%	0,2
Þriburafæðingar	0	0	0	0	-	-
Hlutfall fjölburafæðinga	1,7%	2,0%	1,6%	-	-	-
Hlutfall keisaraskurða	19,9%	17,3%	16,7%	-	-	-

Dvalir e. legudeildum ¹⁾

	Október 2012				Jan.-okt. 2012
	Meðalfjöldi sjúkl./dag	Núverandi rúmafjöldi	Rúma-nýting	Dvalardagar (yfir nótt)	Meðal-dvalartími
Barnadeild ²⁾	16,6	17	98%	515	3,4
Barna- og unglingsgeðdeild BUGL, 5 daga deild	18,3	17	107%	420	20,2
Vökudeild	14,8	22	67%	458	12,9
Rjúður	6,2	8	77%	191	4,3
Fæðingargangur	4,1	7	59%	128	0,5
Hreiðrið	5,9	8	73%	182	0,6
Meðgöngu- og sængurkvennadeild	15,0	19	79%	465	2,0
Kvenlækningadeild, (Hb-21A) (15 rúm, en 10 um helgar)	10,9	13	84%	339	2,1
Kvenna- og barnasvið samtals	91,7	111	83%	2.698	2,4
Móttökugeðdeild 32A	18,6	18	103%	577	14,8
Móttökugeðdeild 32C	15,6	17	92%	483	15,1
Móttökugeðdeild 32CB, bráðaherbergi	0,5	0	-	16	0,8
Móttökugeðdeild 33C	13,3	16	83%	412	7,9
Móttökugeðdeild fíknimeðferðar (33A)	12,2	15	81%	377	8,2
Sérhæfð endurhæfingageðdeild	10,5	10	105%	326	59,5
Endurhæfingageðdeild	9,9	12	83%	308	40,9
Endurhæfingageðdeild, 5-daga deild	8,0	11	73%	184	18,5
Öryggisgeðdeild	7,6	8	96%	237	82,0
Endurhæfing LR	7,5	7	107%	233	219,0
Réttargeðdeild	4,0	9	44%	124	-
Geðsvið samtals	107,8	123	88%	3.277	16,4
Lyf- og húðlækningadeild (A-2), 5 daga deild	15,7	15	105%	361	3,0
Lungnadeild	21,1	20	105%	654	7,4
Smitsjúkdómadeild (A-7)	22,7	22	103%	704	6,5
Taugalækningadeild	21,2	20	106%	657	8,6
Gigtar- og alm. lyflæknisdeild	14,5	12	120%	448	7,5
Hjartadeild E/G	31,9	32	100%	990	5,4
Meltingar- og nýrnadeild	21,4	21	102%	664	7,1
Krabbameinslækningadeild	14,2	14	102%	441	6,6
Blóðlækningadeild	13,6	14	97%	423	7,3
Líknardeild	7,5	8	94%	234	17,7
Endurhæfingardeild (R2)	24,7	24	103%	767	36,4
Bráðaöldrunarlækningadeild (B4)	21,6	21	103%	670	17,5
Öldrunarlækningadeild A (K1)	20,3	20	101%	628	49,5
Öldrunarlækningadeild B (K2)	20,2	20	101%	625	50,4
Öldrunarlækningadeild C (L4)	13,9	14	99%	430	46,2
Öldrunarlækningadeild F (L3), 5 daga deild	20,0	20	100%	460	10,0
Öldrunardeild H (L2), frá 6.febrúar 2012 ³⁾	13,8	18	77%	428	36,8
Lyflækningasvið samtals	318,4	315	101%	9.584	9,8
HNE-, lýta- og æðaskurðeild (A4)	14,5	18	80%	449	3,7
Bæklunarskurðeild (B5)	17,3	18	96%	537	4,5
Heila-, tauga- og bæklunarskurðeild (B6)	18,4	18	102%	571	3,7
Hjarta-, lungna- og augnskurðeild (12E)	16,5	18	92%	512	4,5
Skurðlækningadeild (12G)	17,9	18	99%	554	4,3
Skurðlækninga- og þvagfæraskurðeild (13G)	17,8	18	99%	553	3,7
Gjörgæsludeild Fossvogi	5,6	7	80%	173	2,9
Gjörgæsludeild Hringbraut	6,3	7	90%	195	2,8
Skurðlækningasvið samtals	114,3	122	94%	3.544	3,9
Vistunardeild 18, hæfing	5,0	5	100%	155	-
Vistunardeild 20, hæfing	5,0	5	100%	155	-
Hæfing samtals	10,0	10	100%	310	-
Alls	642	681	94%	19.413	-

1) Fjöldi dvalardaga eftir legudeildum getur verið nokkuð frábrugðinn tölum um legudaga eftir þjónustuflokkum (sérgreinum) sviða m.a. vegna þess að nokkrar deildir eru með innliggjandi sjúklinga frá þjónustuflokki (sérgrein) sem tilheyrrir öðru sviði en legudeildin. Tölur um fjölda innskrifta, útskrifta og dvalardaga eftir deildum eru aðgengilegar stjórnendum í BO Infoview skýrslunni „Legur og legudagar“ undir „dvalir“. 2) Börn sem fara í skurðaðgerðir liggja á barnadeild og eru því talin með hér. 3) Ný deild sem opnuð var 1. febrúar 2012 og tók m.a. við sjúklingum af líknardeild aldgraða.

Slysa- og bráðþjónusta - bráðakomur

(Gögn úr klínísku vöruhúsi)

	Komur	Fjöldi koma jan.-okt.			Breyting milli ára	Meðalfjöldi á dag jan.-okt.		Innlagnir í kjölfar komu jan.-okt.			Hlutfall innlagna	
		Oktober	2012	2011		Mismunur	2012	2011	2012	2011	Mismunur	2012
	Bráðakomur á kvennadeildir	350	2.906	2.718	188	6,9%	10	9	377	310	67	13,0%
Bráðamóttaka barna	1.016	10.501	10.629	-128	-1,2%	35	35	592	640	-48	5,6%	6,0%
Bráðþjónusta geðdeilda	406	4.093	3.839	254	6,6%	13	13	697	624	73	17,0%	16,3%
Hjartagátt, bráðakomur	437	3.932	3.642	290	8,0%	21	19	953	1.032	-79	24,2%	28,3%
Bráðadeild Fossvogi	5.772	61.018	59.855	1.163	1,9%	201	197	7.008	6.863	145	11,5%	11,5%
þar af bráðavakt (G2)	2.372	24.003	22.807	1.196	5,2%	79	75	6.225	6.037	188	25,9%	26,5%
gönguvakt (G2/G3)	3.400	37.015	37.048	-33	-0,1%	122	122	783	826	-43	2,1%	2,2%
Samtals	7.981	82.450	80.683	1.767	2,2%	279	273	9.627	9.469	158	11,7%	11,7%

Sjúkrahótel

	Janúar - október					Október		
	Oktober	2012	2011	Mism. milli ára	Breyting milli ára	Meðalfjöldi/ dag	Herbergi	Nýting
Innritanir	251	1.732	1.717	15	0,9%	8	-	-
Gistinætur	1.532	11.692	10.889	803	7,4%	49	57	86,7%

Hjartarannsóknir og aðgerðir í hjartapræðingu

(Gögn frá starfseiningu)

	Fjöldi	Samtals janúar-október			Meðalfjöldi/ virkan dag
	Oktober	2012	2011	Breyting milli ára	Oktober
Hjartapræðingar, þar af:	167	1.382	1.474	-6,2%	7,3
kransæðavíkkunar	63	521	526	-1,0%	2,7
Gangráðsigræðslur og -skiptingar	23	252	240	5,0%	1,0
Brennsluaðgerðir (Ablationir)	6	54	53	1,9%	0,3
Aortalokuaðgerðir	2	13	-	-	0,1
Lokanir á opum milli forhöfða hjarta (ASD)	4	22	17	-	0,2
Gangráðs- og bjargráðseftirlit	383	3.187	2.935	8,6%	16,7
Hjartalínurit	1.305	10.837	10.957	-1,1%	56,7
Hjartaómanir	388	3.367	3.279	2,7%	16,9
Hjartasíritun (Holter)	229	1.247	1.409	-11,5%	10,0
Áreynslupróf	108	831	982	-15,4%	4,7
Bjargráðsigræðslur	3	39	33	18,2%	0,1

Speglunarrannsóknir

	Fjöldi	Samtals janúar-október			Meðalfjöldi/ virkan dag
	Oktober	2012	2011	Breyting milli ára	Oktober
Magaspeglun	222	2.073	2.159	-4,0%	9,7
Ristilspeglun löng	115	1.142	1.154	-1,0%	5,0
Ristilspeglun stutt	33	346	392	-11,7%	1,4
Gallvegsspeglun	25	297	256	16,0%	1,1
Berkjusspeglun	40	424	413	2,7%	1,7
Ómun í speglun (EUS)	8	111	116	-4,3%	0,3
Gastrostoma	4	52	41	26,8%	0,2
Þrýstingsmæling í vélinda	3	51	55	-7,3%	0,1
Myndhyllkisrannsókn	5	28	27	3,7%	0,2
Sýrustigsmæling í vélinda	9	63	65	-3,1%	0,4
Sýrustigsmæling, endurkoma	5	42	42	0,0%	0,2
Óndunarpróf UBT	38	115	107	7,5%	1,7
Skipti á næringarhnapp	5	29	55	-47,3%	0,2
Annað	11	86	488	-	0,5
Alls	523	4.859	5.370	-9,5%	22,7

Skurðaðgerðir, eftir aðgerðarflokkun (leiðrétir hafa verið oftaldir kóðar vegna lyfjainndælinga og tvítaldar lyfjainndælingar, þ.e. með skurðaðgerðum)

	Allar aðgerðir í jan.-okt.				þar af bráðaaðgerðir					þar af dagdeildaraðgerðir				
	Okt.	2012	2011	Breyting milli ára	2012	2011	Breyting milli ára	2012	2011	2012	2011	Breyting milli ára	2012	2011
Almennar skurðlækningar	266	2.098	2.152	-2,5%	671	733	-8,5%	32,0%	34,1%	749	688	8,9%	35,7%	32,0%
Augnaskurðlækningar	455	3.593	3.396	5,8%	73	96	-24,0%	2,0%	2,8%	3.469	3.269	6,1%	96,5%	96,3%
þar af inndælingar lyfs í auga	290	2.662	2.434	9,4%	-	-	-	-	-	2.662	2.434	9,4%	100,0%	100,0%
Barnaskurðlækningar	52	480	542	-11,4%	203	257	-21,0%	42,3%	47,4%	232	242	-4,1%	48,3%	44,6%
Brjóstholsskurðlækningar	66	533	521	2,3%	215	228	-5,7%	40,3%	43,8%	38	21	-	7,1%	4,0%
Bæklunarskurðlækningar	247	2.270	2.302	-1,4%	1.047	1.043	0,4%	46,1%	45,3%	897	917	-2,2%	39,5%	39,8%
Háls-, nef- og eyrnalækningar	116	934	993	-5,9%	175	204	-14,2%	18,7%	20,5%	580	597	-2,8%	62,1%	60,1%
Heila- og taugaskurðlækningar	79	665	591	12,5%	158	168	-6,0%	23,8%	28,4%	307	247	24,3%	46,2%	41,8%
Lýtalækningar	54	425	315	34,9%	74	62	19,4%	17,4%	19,7%	213	66	222,7%	50,1%	21,0%
Þvagfæraskurðlækningar	106	788	796	-1,0%	95	95	0,0%	12,1%	11,9%	493	457	7,9%	62,6%	57,4%
Æðaskurðlækningar	24	195	218	-10,6%	69	80	-13,8%	35,4%	36,7%	64	63	1,6%	32,8%	28,9%
Kvenskurðlækningar	196	1.678	1.777	-5,6%	409	469	-12,8%	24,4%	26,4%	1.032	1.015	1,7%	61,5%	57,1%
Meðganga og fæðing	83	685	662	3,5%	503	488	3,1%	73,4%	73,7%	12	17	-	1,8%	2,6%
Samtals¹⁾	1.744	14.344	14.265	0,6%	3.692	3.923	-5,9%	25,7%	27,5%	8.086	7.599	6,4%	56,4%	53,3%

1) Inndælingar lyfs í auga á dagskurðdeild auglækninga eru nú taldar með í heildarfjölda aðgerða, en voru áður taldar sér.

Nýting skurðsérgreina á úthlutuðum dagvinnutíma¹⁾

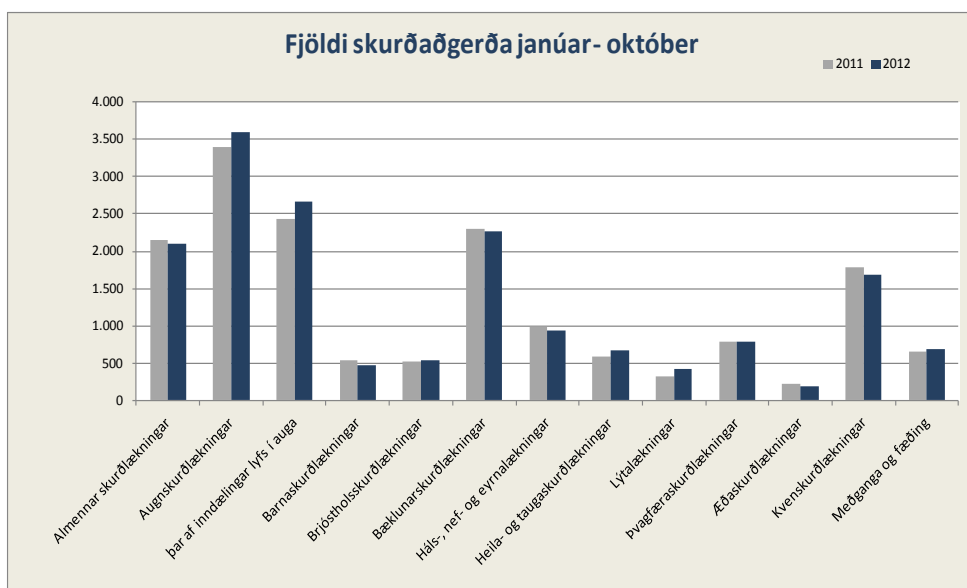
	Október 2012			
	Fossvogur	Hringbraut	Eiríksgata	Kvinnadeild
Almennar skurðlækningar	-	93,2%	-	104,4%
Augnslækningar	-	72,1%	66,4%	-
Barnaskurðlækningar	-	79,3%	-	-
Brjóstholsskurðlækningar	-	61,2%	-	-
Bæklunarskurðlækningar	83,3%	-	-	-
Háls-, nef- og eyrnalækningar	75,6%	-	-	-
Heila- og taugaskurðlækningar	77,3%	-	-	-
Lýtalækningar	70,0%	-	-	-
Þvagfæraskurðlækningar	-	90,4%	-	-
Æðaskurðlækningar	70,1%	-	-	-
Tannlækningar	54,7%	-	-	-
Kvenskurðlækningar	-	-	-	71,0%
Meðganga og fæðing	-	-	-	58,4%
Meðalnýting	76,8%	84,4%	66,4%	77,2%

1) Miðað er við samtals nýttan stofutíma ásamt millitíma til þrifa og undirbúnings fyrir næstu aðgerð. Nýting yfir 100% þýðir að sérgreinin nýtir meira en úthlutaðan tíma sinn.

Blóðbanki – Reykjavík og Akureyri

(Gögn frá starfseiningu)

	Samtals janúar-október		Breyting milli ára
	2012	2011	
<i>Blóðgjafar</i>			
Heildarsöfnun heilblóðsgjafa	10.286	10.593	-2,9%
Heildarsöfnun nýrra blóðgjafa	1.394	1.147	21,5%
Ferðir Blóðbankabils	68	65	4,6%
<i>Blóðhlutar</i>			
Heildarframleiðsla rauðkornaþykkis	10.621	10.844	-2,1%
Heildarframleiðsla blóðflögupykkis	1.854	1.987	-6,7%
Heildarframleiðsla plasma	3.773	3.495	8,0%
Samtals	16.248	16.326	-0,5%
<i>Þjónusta og rannsóknir</i>			
ABO RhD flokkun	8.385	8.464	-0,9%
Samræmingarpróf	8.183	8.122	0,8%
Rauðkornaþykki frátekið fyrir sjúkling	14.334	14.972	-4,3%
Selt rauðkornaþykki	10.730	10.894	-1,5%
Selt plasma	3.633	3.569	1,8%
Seldar blóðflögur	1.669	1.832	-8,9%
Samtals	46.934	47.853	-1,9%



Rannsóknarsvið ¹⁾

	Fjöldi rannsókna		Breyting milli ára	
	2012	2011		
Ónæmisfræði				
Sjálfsfögnæmissjúkdómar - Skimun	7.780	7.446	4,5%	
Sjálfsfögnæmissjúkdómar - Rannsókn	7.133	6.659	7,1%	
Magnakerfismælingar	2.895	3.086	-6,2%	
Vessabundið ónæmissvar	9.072	9.973	-9,0%	
Frumubundið ónæmissvar	600	603	-0,5%	
Ofnæmispróf - Skimun	2.958	3.022	-2,1%	
Ofnæmispróf - Sérteki	6.881	6.681	3,0%	
Samtals	37.319	37.470	-0,4%	
Blóðmeinafræði	Samtals	258.236	261.396	-1,2%
Klínísk lífefnafræði	Samtals	901.228	888.262	1,5%
Erfða- og sameindalæknisfræði				
DNA-rannsóknir	778	722	7,8%	
Erfðaráðgjöf	452	458	-1,3%	
Litningarannsóknir	518	596	-13,1%	
Lífefnaerfðafræði	129	170	-24,1%	
Nýburaskimun	3.828	3.846	-0,5%	
Fósturskimun	2.858	2.707	5,6%	
Samtals	8.563	8.499	0,8%	
Veirufræði				
Innsend sýni	14.107	14.544	-3,0%	
Alm.blóðvatnspróf	8.713	8.983	-3,0%	
Ræktanir	4.528	5.863	-22,8%	
Kjarnasýrumögnun (PCR)	9.119	7.738	17,8%	
Áhætturannsóknir	21.822	23.171	-5,8%	
Samtals	44.182	45.755	-3,4%	
Sýklafræði				
Þvagræktanir	20.870	20.690	0,9%	
Blóðræktanir	6.636	7.060	-6,0%	
Aðrar ræktanir	20.271	21.080	-3,8%	
Fjöldi næmisprófa	13.728	15.923	-13,8%	
Klamydiu og lekanda PCR	25.148	25.422	-1,1%	
Blóðvatnspróf	8.466	8.340	1,5%	
Sérrannsóknir	3.260	3.245	0,5%	
Samtals	98.379	101.760	-3,3%	
Rannsóknastofa í meinafræði				
Fjöldi vefjasýna	10.288	10.242	0,4%	
Almennar vefjasneiðar	47.692	45.300	5,3%	
Ýmsar sérílitnir (IP/IF/HK ofl.)	14.775	14.758	0,1%	
Flæðigreiningar	152	239	-36,4%	
Sjúkrahússkrufningar	50	47	6,4%	
Réttarkrufningar	126	121	4,1%	
Samtals	73.083	70.707	3,4%	
Myndgreining				
Almennar röntgenrannsóknir	59.151	58.967	0,3%	
Æðaþræðingar og inngrip	832	811	2,6%	
Ísótóparannsóknir	1.363	1.431	-4,8%	
Ómrannsóknir	8.384	8.083	3,7%	
Segulómun	7.960	7.866	1,2%	
Tölvusneiðmyndir	22.668	22.940	-1,2%	
Tölvusneiðmynda- og óstýrðar ástungur	672	609	10,3%	
Endursýning eldri rannsókna	2.569	2.406	6,8%	
Samtals	103.599	103.113	0,5%	
Alls	1.524.589	1.516.962	0,5%	

1) Þetta eru allar rannsóknir framkvæmdar á LSH, fyrir sjúklinga LSH og aðra landsmenn auk aðsendra sýna.

	2011	2010	2009	2008	2007		
Þróun mannfjölda á höfuðborgarsvæðinu ²⁾						Population development in the capital area ²⁾	Udvikling af befolkningen i hovedstadsområdet ²⁾
Íbúafjöldi	202.341	200.907	201.251	197.945	191.919	Number of inhabitants	Befolkning
Fjögungun íbúa	0,71%	-0,17%	1,67%	3,14%	2,40%	Annual increase	Árleg vaxst
Fjöldi einstaklinga 70 ára og eldri	16.770	16.638	16.470	16.410	16.291	Number of inhabitants age 70 years and older	Antal beboere 70 ár og ældre
Hlutfall einstaklinga 70 ára og eldri	8,29%	8,28%	8,18%	8,29%	8,49%	Proportion of inhabitants age 70 years and older	Procent beboere 70 år og ældre
Fjöldi einstaklinga 80 ára og eldri	6.936	6.730	6.537	6.351	6.127	Number of inhabitants age 80 years and older	Antal beboere 80 år og ældre
Hlutfall einstaklinga 80 ára og eldri	3,43%	3,35%	3,25%	3,21%	3,19%	Proportion of inhabitants age 80 years and older	Procent beboere 80 år og ældre
Lykiltölur LSH ³⁾						Key operational statistics ³⁾	Nøgletal for hospitalet ³⁾
Rekstrarkostnaður (ISK) ⁴⁾ uppreikn. á verðlag ársins 2011	37.016.906	36.808.802	40.695.372	46.846.386	45.576.253	Total operational costs (ISK) ⁴⁾	Samlede udgifter ⁴⁾
Launakostnaður ⁴⁾	73%	72%	70%	63%	66%	Salaries ⁴⁾	Udgifter til personale ⁴⁾
Lyfjakostnaður (ISK) ⁵⁾	1.331.550	1.402.302	1.620.382	5.629.938	4.676.533	Medication costs (incl. total operational costs) ⁵⁾	Udgifter til medicin ⁵⁾
Fjöldi einstaklinga sem leituðu til LSH	106.804	103.384	104.675	107.472	102.663	Number of persons served at the hospital	Antal personer som besøgte hospitalet
Slysa- og bráðáþjónusta - fjöldi koma	96.576	91.454	94.458	95.364	93.060	Emergency units, visits	Skadestue, antal besøg
Fjöldi koma á göngudeildir ⁶⁾	255.542	261.840	257.305	262.544	255.803	Outpatient units visits, thereof ⁶⁾	Ambulante besøg, deraf ⁶⁾
Fjöldi koma á dagdeildir ¹⁾	84.561	86.841	84.590	91.291	96.608	Dayward units, visits ¹⁾	Dagpatienter, antal besøg ¹⁾
Sjúkrahústengdar heimavítjanir	9.354	13.476	14.411	14.222	16.008	Hospital at home service, visits	Hjemmebesøg
Fjöldi legudaga ¹⁾	211.248	204.110	211.917	232.570	245.155	Patient days ¹⁾	Antal sengedage ¹⁾
Fjöldi lega/innlagna ¹⁾	27.583	27.728	28.596	28.563	27.241	Admissions ¹⁾	Antal indlæggelser ¹⁾
Meðallegutími (dagar)	7,7	7,4	7,5	8,1	9,0	Average length of stay, thereof	Gennemsnitlig liggetid, deraf
þar af legur < 6 mánuðir	6,9	6,7	6,9	7,0	7,1	stays < 6 months	liggetid < 6 måneder
Meðal hjúkrunarþyngd (bráðleiki) sjúklinga	-	-	1,20	1,18	1,20	Patient acuity	Patient acuity
Meðal DRG vigt legudeildasjúklinga ⁷⁾	1,28	1,22	1,20	1,20	1,20	Mean DRG weight, inpatients ⁷⁾	Gennemsnitlig DRG-vægt af indlagte patienter ⁷⁾
Fjöldi DRG eininga ⁸⁾	48.994	45.912	50.530	47.102	43.193	Total DRG weights ⁸⁾	Samlede DRG vægte ⁸⁾
Fjöldi rúma í árslok	659	677	718	788	836	Hospital beds	Antal senge
Skurðaðgerðir	14.383	13.717	13.959	14.494	14.070	Surgical procedures, thereof	Kirurgiske behandlinger, deraf
þar af dagdeildaraðgerðir	6.380	6.036	3.921	2.637	-	same day surgery	dagskirurgi
Fæðingar	3.240	3.420	3.500	3.376	3.129	Number of births	Antal fødsler
Rannsóknir á rannsóknarsviði	1.822.438	1.737.843	2.086.269	2.068.654	2.158.803	Diagnostic services, thereof	Diagnostiske undersøgelser, deraf
þar af myndgreiningar	124.140	119.126	125.744	123.950	122.277	Diagnostic imaging	antal radiologiske undersøgelser
Greidd stöðugildi/ársverk	3.641	3.648	3.899	3.873	3.884	Staffing, full time equivalents	Antal ansatte/ársverk
Fjöldi starfsmanna í upphafi árs (m. Rjóðri)	4.590	4.779	5.245	5.149	5.076	Number of employees	Antal ansatte personer
Starfsmannavella (%) ⁹⁾	10,9%	11,3%	11,6%	12,7%	15,0%	Staff turnover ⁹⁾	Personale omsætning ⁹⁾

1) Í sumum tilfellum eru tölur ekki sambærilegar milli ára vegna mikilla breytinga á starfsemi LSH á tímabilinu. Þann 1.febrúar 2011 voru St. Jósefsspítali í Hafnarfirði og LSH sameinaðir, en klínísk skráning var ekki að fullu samræmd fyrr en í apríl 2011. Hér hefur því verið bætt við 1.000 dagdeildarkomum, 1.024 legudögum og 96 legum sem eru áætlaðar tölur fyrir starfsemi LSH í Hafnarfirði frá 1. febrúar og fram í apríl 2011.

Some of the figures reported are not directly comparable due to considerable changes in the operation of the hospital in the period. In nogle tilfælde kan tallene ikke sammenlignes pga. ændringer af hospitalets drift i perioden.

2) Gögn frá Hagstofu Íslands. Data from Statistics Iceland. Data fra Islands Statistik.

3) Tölur úr ársskýrslum LSH. Data from hospital annual reports. Data fra hospitalets årsberetning.

4) Krónutölur í þúsundum, á verðlagi ársins 2011 (skv. vísitölum Hagstofu Íslands), án fjármagnsliða og viðhalds og stofnkostnaðar. Numbers in thousands (ISK), at fixed price level for the year 2011. Tal i tusind (ISK), ved fast pris for året 2011.

5) Kostnaður vegna S-merktra lyfja fluttist til Sjúkratrygginga Íslands 2009. Kostnaður LSH vegna S-merktra lyfja 2008 var 3.830.754 þús. kr. á verðlagi 2010. Það skýrir að einhverju leyti lækkun rekstrarkostnaðar og hlutfallslega aukningu launakostnaðar af heildargjöldum.

Cost of S-labelled medication paid by Icelandic Health Insurance since 2009. Hospital's cost of S-labelled medication in 2008 was 3.830.754 ISK at fixed price level for 2010. That explains to some extent lower operational costs and the higher proportion of salaries.

Udgifter for S-mærket medicin betales af Islands Sygeforsikring siden 2009. Hospitalets omkostninger pga. S-mærket medicin 2008 var 3.830.754 ISK ved fast pris for året 2010. Det forklarer en del af omkostningernes nedsættelse og den proportionelle stigning i lønudgifter.

6) Komur í blóðtökur á göngudeild rannsóknarsviðs ekki meðtaldar, eins og áður var. Number of visits for bloodsamples not included. Besøg for blodprøve er ikke med.

7) Íslenskar DRG vígír teknar í notkun 2007. Tölur voru í september 2011 uppfærðar öll árin með nákvæmari tölum úr nýju upplýsingakerfi (Framtak 2). Numbers were updated in 2011 when more precise data became available with a new information system. Tal blev i 2011 updateret med bedre data fra et nyt informationssystem.

8) Einingar samkvæmt DRG vígírnum hvers árs. Tölur uppfærðar aftur til ársins 2007 í október 2011, úr nýju upplýsingakerfi (Framtak 2). Total DRG weights based on each years DRG weights. Samlede DRG vægte baseret på årlige DRG vægte.

9) Starfsmannavella hefur verið endurreiknuð fyrir árið 2010 og fyrr með Rjóður innanborðs. Staff turnover has been recalculated for the years 2010 and earlier, now including Rjóður. Personale omsætning blev omregnet for 2010 og tidligere, hvor Rjóður blev inkluderet.

	2011	2010	2009	2008	2007	
Average exchange rate USD to ISK	116,07	122,04	123,59	88,07	64,02	Gennemsnitlig valutakurs USD til ISK
Average exchange rate EUR to ISK	161,42	161,89	172,67	127,46	87,60	Gennemsnitlig valutakurs EUR til ISK

Uppfært/Updated/Opdateret april 2012