



---

STARFSEMISUPPLÝSINGAR  
**LANDSPÍTALA**

---

MARS 2017

# Umhyggja – Fagmennska – Öryggi - Framþróun

eru gildi Landspítala

## Hlutverk Landspítala

Landspítali er þjóðarsjúkrahús Íslendinga og háskólasjúkrahús. Þar er veitt fjölbreytt, almenn og sérhæfð heilbrigðisþjónusta. Landspítali er miðstöð menntunar, þjálfunar og rannsókna á sviði heilbrigðisvísinda þar sem markvisst er unnið að nýsköpun á grundvelli þekkingar.

### Klínísk starfsemi spítalans

skiptist í svið sem veita fjölbreytta þjónustu á göngudeildum, dagdeildum, legudeildum, rannsóknardeildum og öðrum starfseiningum.

### Önnur starfsemi

sem einnig skiptist í svið og deildir felst meðal annars í kennslu, vísindastarfi, fjármálastjórnun, rekstri, starfsmannamálum og byggingar- og tæknimálum.

## Framkvæmdastjórn

Páll Matthíasson forstjóri

Alma Möller framkvæmdastjóri aðgerðasviðs

Ásta Bjarnadóttir framkvæmdastjóri mannauðssviðs

Benedikt Olgeirsson framkvæmdastjóri þróunar

Guðlaug Rakel Guðjónsdóttir framkvæmdastjóri flæðisviðs

Hlíf Steingrimsdóttir framkvæmdastjóri lyflækningasviðs

Ingólfur Þórisson framkvæmdastjóri rekstrarsviðs

Jón Hilmar Friðriksson framkvæmdastjóri kvenna- og barnasviðs og settur framkvæmdastjóri rannsóknasviðs

Lilja Stefánsdóttir framkvæmdastjóri skurðlækningasviðs

Linda Kristmundsdóttir settur framkvæmdastjóri kvenna- og barnasviðs

María Einisdóttir framkvæmdastjóri geðsviðs

María Heimisdóttir framkvæmdastjóri fjármálasviðs

Ólafur Baldursson framkvæmdastjóri lækninga

Sigríður Gunnarsdóttir framkvæmdastjóri hjúkrunar

Landspítali er með efnismikinn upplýsingavef á Netinu ([www.landspitali.is](http://www.landspitali.is))

Landspítali sími: 5431000

Upplýsingafulltrúi LSH sími: 5431106

## ÚTGEFANDI: LANDSPÍTALI, FJÁRMÁLASVIÐ

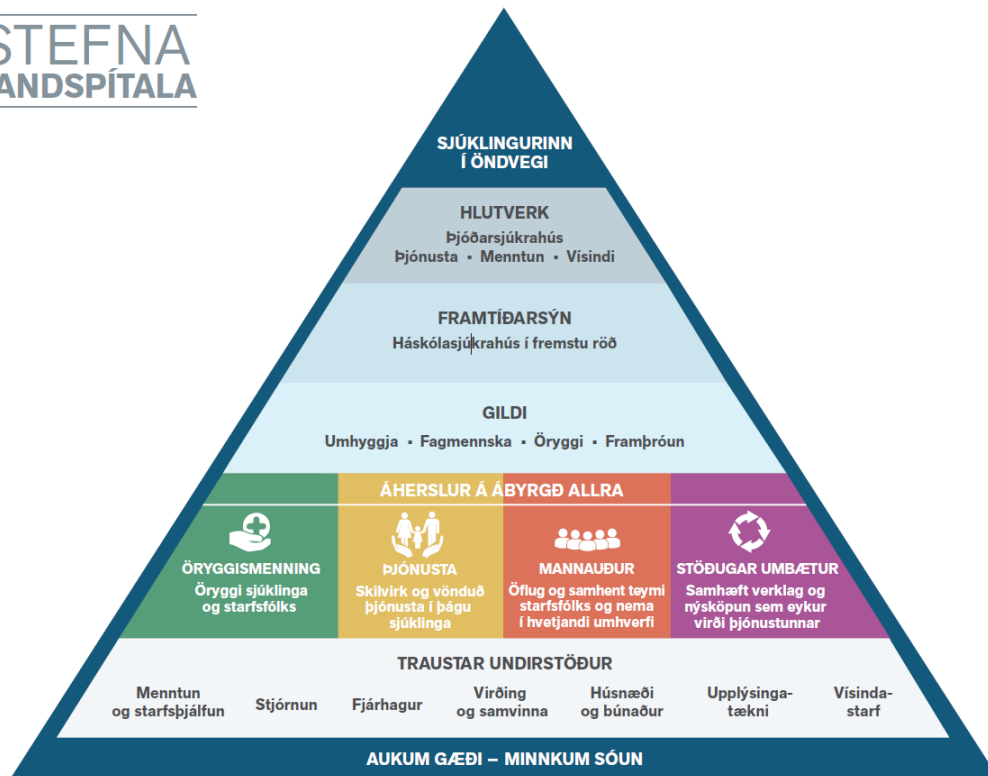
Ritstjóri: Elísabet Guðmundsdóttir, netfang: [elisabeg@landspitali.is](mailto:elisabeg@landspitali.is)

Ábyrgðarmaður: Helga Hrefna Bjarnadóttir, netfang: [helgab@landspitali.is](mailto:helgab@landspitali.is)

## Efnisyfirlit

Stefna og starfsáætlun 2017	4
Árangursvísar	5
Atvik sjúklinga og mönnun legudeilda miðað við hjúkrunarálag	6
Lykiltölur LSH	7
Starfsemistölur janúar-mars, breytingar milli ára 2016 og 2017	8
Nokkrar starfsemistölur niður á mánuði, frá árinu 2015 til 2017	9
Flæðisvið	10
Lyflækningasvið	12
Kvenna- og barnasvið	14
Geðsvið	16
Skurðlækningasvið og aðgerðasvið	18
Rannsóknarsvið	21
DRG yfirlit	23
Biðlistar	24
Bið sjúklinga eftir úrræðum	25
Mannauður	26
Rekstrargjöld	27
Fimm ára tölfræðilegt yfirlit / Five years key statistics / Statistisk oversigt	28

## STEFNA LANDSPÍTALA



## STARFSÁÆTLUN LANDSPÍTALA 2017

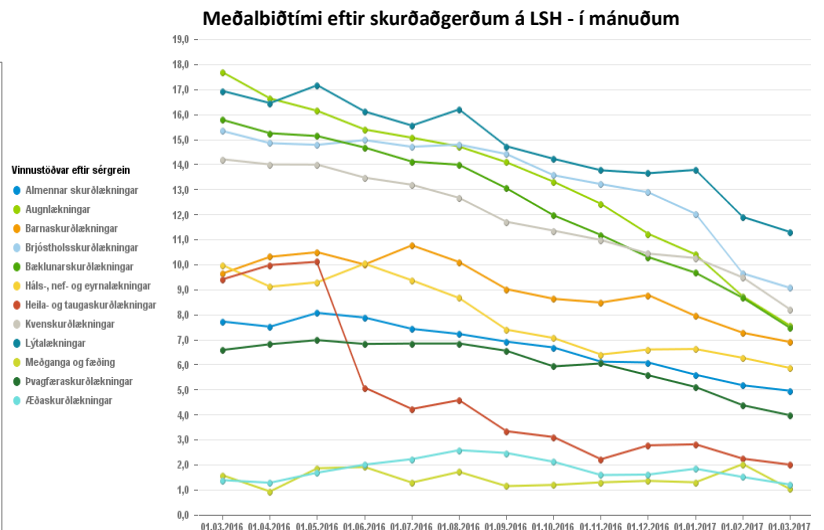
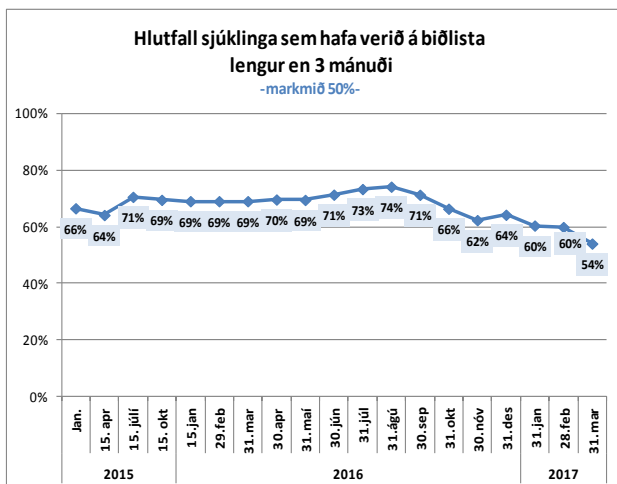
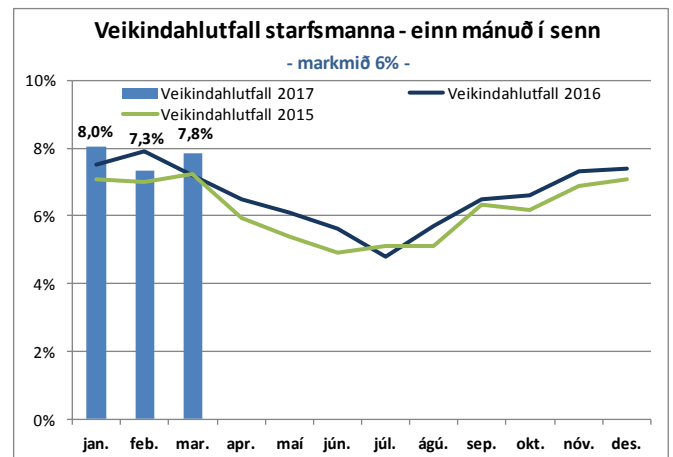
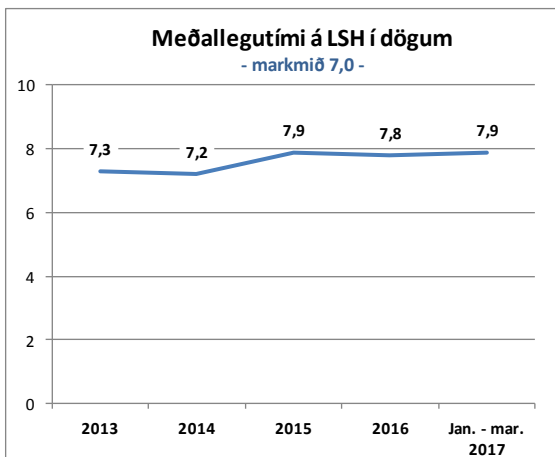
LYKILÁHERSLUR	ÁRANGURSVÍSAR	Staðan 2016	Mærkið 2017
<b>ÖRYGGISMENNING</b> <ul style="list-style-type: none"> <li>Stöðluð upplýsingagjöf og markviss yfirfærsla ábyrgðar</li> <li>Aðgerðaáætlun til að fyrirbyggja helstu flokka atvika; sýkingar, föll, lyfjaatvik og brýstingssár</li> <li>Öryggis- og umbótaþjálfun starfsmanna</li> </ul>	<b>ÖRYGGISMENNING</b> <ul style="list-style-type: none"> <li>Hlutfall eininga með virka notkun SBAR</li> <li>Fjöldi alvarlegra atvika</li> <li>Spítalasýkingar</li> </ul>	7% 14 7,1%	70% 0 6,5%
<b>ÞJÓNUSTA</b> <ul style="list-style-type: none"> <li>Stytta bið eftir þjónustu</li> <li>Efla dag- og göngudeildir</li> <li>Auka þátttöku sjúklunga í eigin meðferð</li> </ul>	<b>ÞJÓNUSTA</b> <ul style="list-style-type: none"> <li>Hlutfall sjúklunga á biðlista sem beðið hafa meira en 3 mánuði eftir meðferð</li> <li>Meðallegutími, dagar</li> <li>Ánægja sjúklunga með þjónustu spítalans (á skala 1-10)</li> </ul>	64% 7,8 8,5	50% 7,0 8,8
<b>MANNAUÐUR</b> <ul style="list-style-type: none"> <li>Landspítali verði betri og eftirsóknarverðari vinnustaður</li> <li>Efla teymisvinnu og bæta samskipti</li> <li>Mönnunarmódel og vinnuskipulag mæti þörfum starfseminnar</li> </ul>	<b>MANNAUÐUR</b> <ul style="list-style-type: none"> <li>Starfsánægja (á skala 1-5)</li> <li>Veikindahlutfall</li> <li>Starfsmannaveita</li> </ul>	4,0 6,6% 12,2%	4,2 6% 11%
<b>STÖÐUGAR UMBÆTUR</b> <ul style="list-style-type: none"> <li>Þróa og innleiða meðferðarferla</li> <li>Endurskoða og innleiða vísindastefnu</li> <li>Innleiða reglulega umbótafundi</li> </ul>	<b>STÖÐUGAR UMBÆTUR</b> <ul style="list-style-type: none"> <li>Fjöldi innleiddra heildstæðra meðferðarferla</li> <li>Fjöldi birtra greina í ritrýndum tímaritum</li> <li>Hlutfall eininga með reglulega umbótafundi</li> </ul>	0 227 14%	6 230 50%

# Árangursvísar

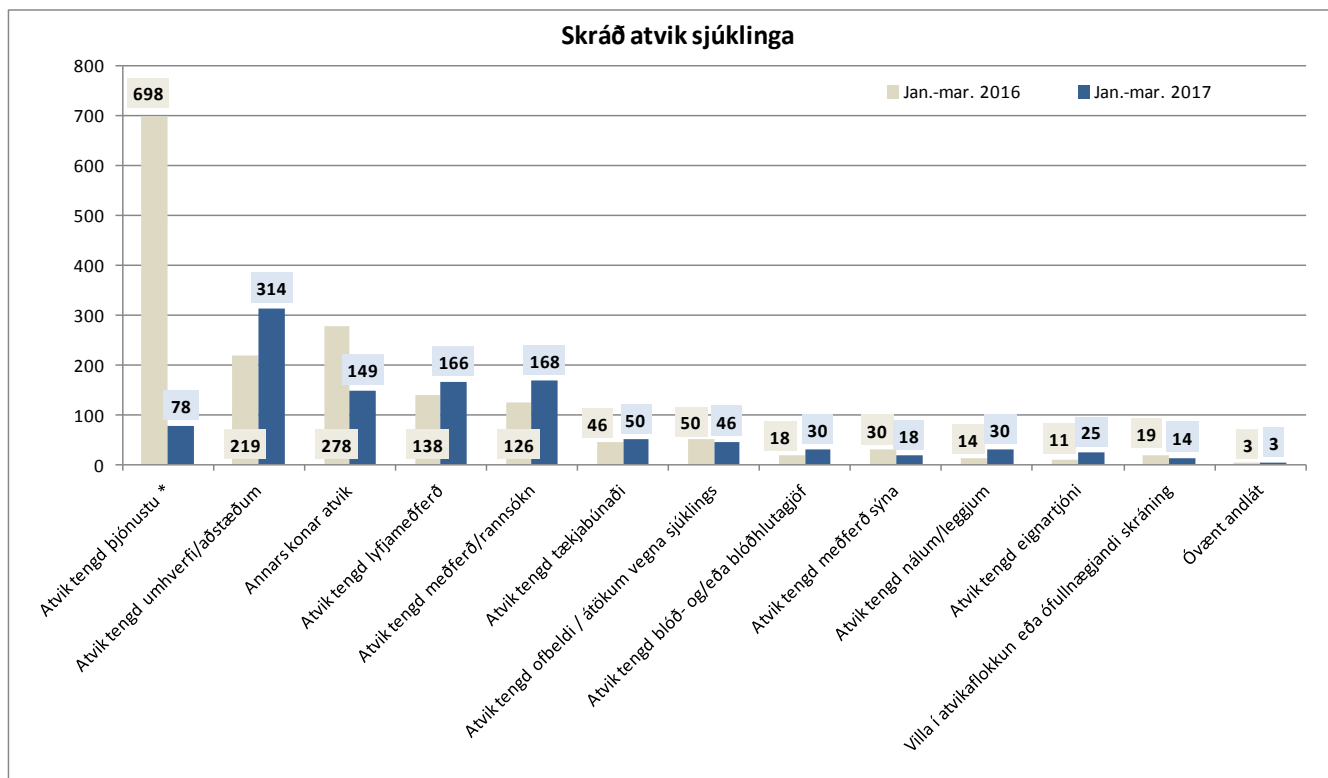
## Árangursvísar Landspítala 2017

2017	jan.	febr.	mars	Markmið 2017
<b>Öryggismenning</b>				
Hlutfall eininga með virkt SBAR	-	-	24%	70%
Fjöldi skráðra alvarlegra atvika	1	3	0	0
Spítalasykingar <sup>1)</sup> (mælt 4 sinnum á ári)	-	6,5%	-	6,5%
<b>Þjónusta</b>				
Hlutfall aðgerða sem sjúklingar á biðlista hafa beðið eftir lengur en 3 mánuði	60%	60%	54%	50%
Meðallegutími, dagar <sup>2)</sup>	8,2	7,6	8,2	7,0
„Ánægja sjúklinga með þjónustu spítalans“ skv. þjónustukönnun (á skala 1-10) <sup>3)</sup>	-	-	-	8,8
<b>Mannauður</b>				
Starfsánægja (á skala 1 - 5) <sup>4)</sup>	-	4,2	-	4,3
Veikindahlutfall (án kauplausra veikinda sem eru 0,3%)	8,0%	7,3%	7,8%	6,0%
Starfsmannavelta (sl. 12 mánuði)	13,5%	13,9%	13,7%	10,0%
<b>Stöðugar umbætur</b>				
Fjöldi innleiddra heildstæðra meðferðarferla	-	-	-	6
Hlutfall eininga með reglulega umbótarfundi	-	-	28%	50%
Fjöldi birtra greina í ritryndum tímaritum (skv. gagnagrunni Scopus eða PubMed) -	19	24	58	230

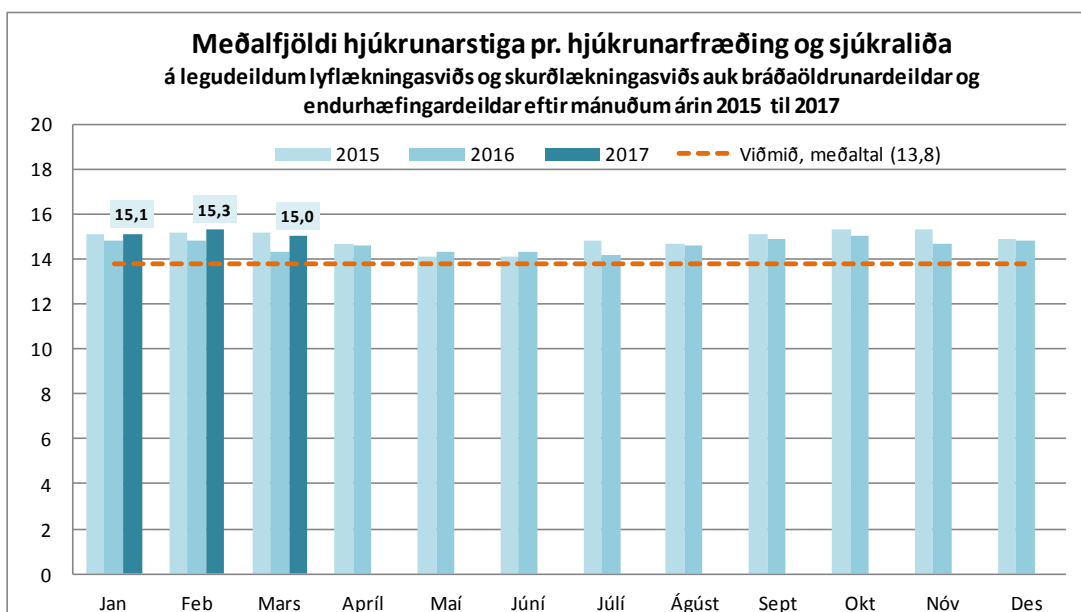
1) Fjöldi sjúklinga með spítalasykingu/fjölda innliggjandi sjúklinga á þeim deildum sem könnun á algengi er framkvæmd. Um er að ræða þversniðskönnun á einum degi á hverjum ársfjórðungi (febr.-maí-ágúst-nóv). 2) Legur lengri en 6 mánuðir undanskildar. 3) Útkoma einnar valinnar spurningar í árlegri þjónustukönnun sjúklinga: „Þegar á heildina litið hver var reynsla þín af síðustu innlögn (gefin einkunn á kvarðanum 1-10, þar sem 0 var „reynsla mín var mjög slæm“ og 10 var „reynsla mín var mjög góð“). 4) Útkoma einnar valinnar spurningar um starfsánægju í starfsumhverfiskönnun: „Þegar á heildina er litið er ég ánægð/-ur í starfi“.



## Atvik sjúklinga og mönnun legudeilda miðað við hjúkrunarálag



\* Árið 2016 var flæðishindrun skráð sem atvik. Þau voru rúmlega 2.700 yfir árið. Flæðishindrun er ekki lengur skráð sérstaklega og skýrir það mismun milli ára í atvikum tengdum þjónustu.



Hjúkrunarstig eru reiknuð daglega fyrir legudeildir á lyf- og skurðlækningasviði, auk bráðaöldrunardeildar og endurhæfingardeildar á flæðisviði, með Rafaela sjúklingaflokkunarkerfinu. Það nær yfir metnar hjúkrunarþarfir sjúklings, umreiknaðar í hjúkrunarstig, sem síðan er deilt niður á hvern skráðan starfsmann.

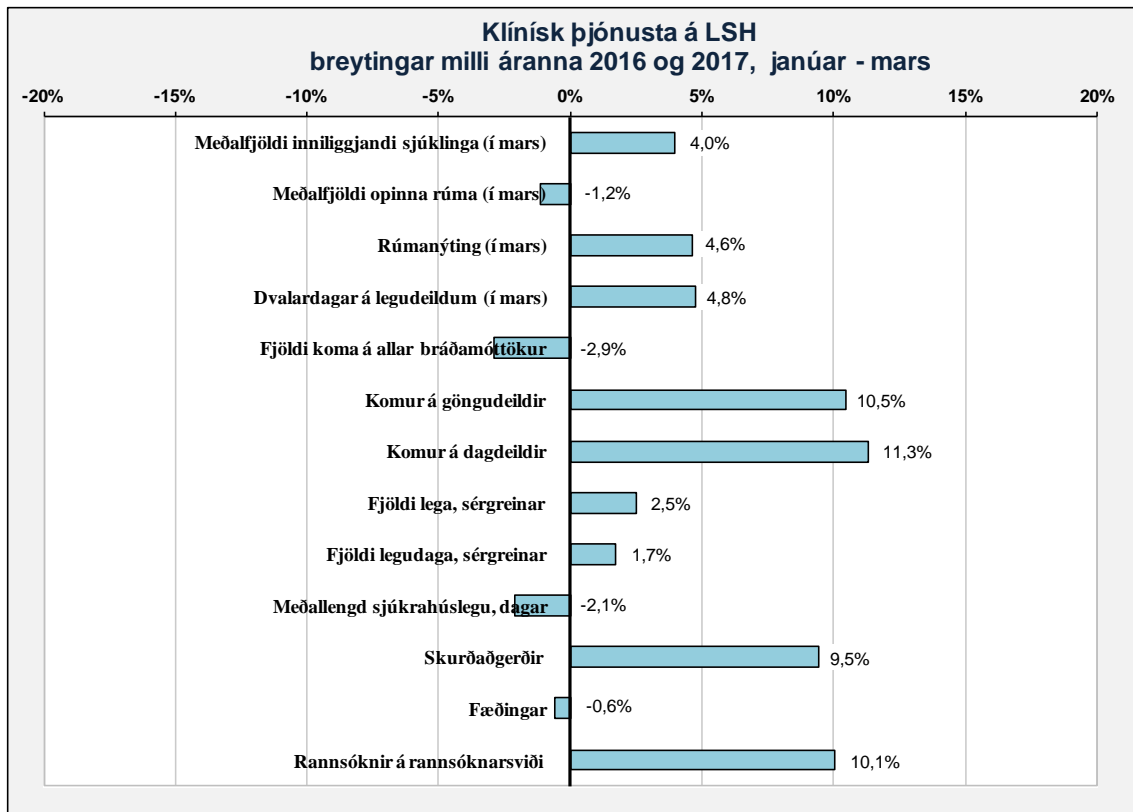
Æskilegt viðmið er fundið fyrir hverja og eina deild sem lýsir því vinnuumfangi sem ásætlanlegt er talið fyrir hvern hjúkrunarfræðing og sjúkraliða á viðkomandi deild.

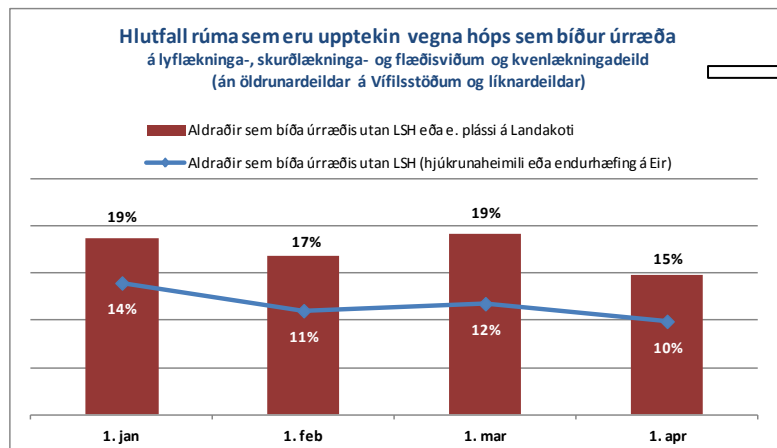
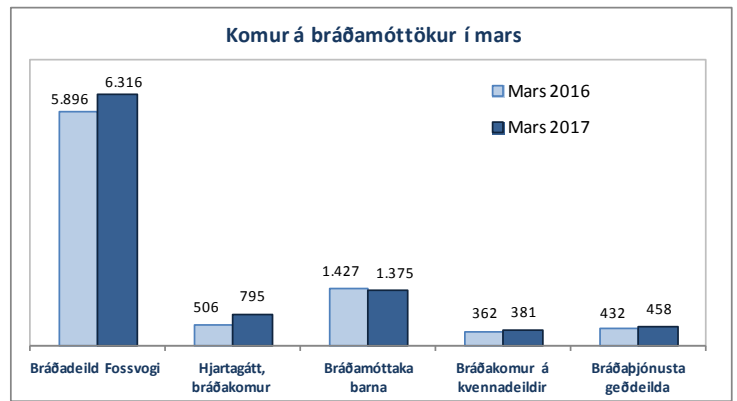
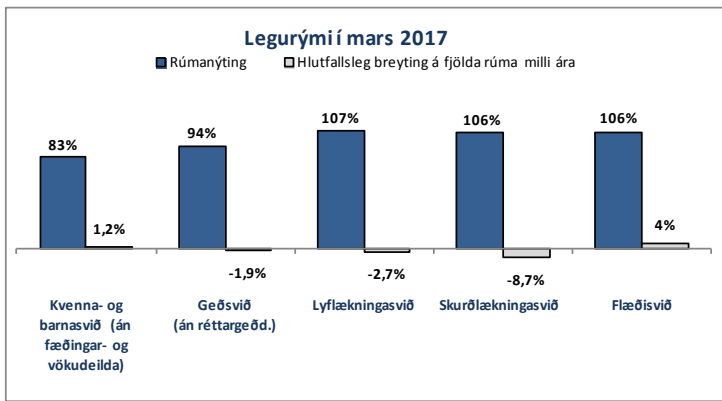
## Lykiltölur LSH

### Lykiltölur LSH

	Mars 2017	Mars 2016	Breyting milli ára	Hlutfallsleg breyting
<b>Klínísk þjónusta</b>				
Meðalfjöldi innliggjandi sjúklinga	673	647	26	4,0%
Meðalfjöldi opinna rúma	684	692	-8	-1,2%
Rúmanýting	98%	94%	4%	4,6%
Dvalardagar á legudeildum	20.649	19.709	940	4,8%
	<b>Jan.-mar. 2017</b>	<b>Jan.-mar. 2016</b>	<b>Breyting milli ára</b>	<b>Hlutfallsleg breyting</b>
Fjöldi koma á allar bráðamóttökur	25.784	26.548	-764	-2,9%
Komur á göngudeildir	68.117	61.670	6.447	10,5%
Komur á dagdeildir	24.868	22.335	2.533	11,3%
Fjöldi lega, sérgreinar	7.353	7.172	181	2,5%
Fjöldi legudaga, sérgreinar	58.888	57.898	990	1,7%
Meðallengd sjúkrahúslegu, dagar <sup>1)</sup>	7,9	8,0	-0,2	-2,1%
Skurðaðgerðir	6.009	5.490	519	9,5%
Fæðingar	688	692	-4	-0,6%
Rannsóknir á rannsóknarsviði <sup>2)</sup>	628.852	571.413	57.439	10,1%
<b>Öryggi sjúklinga</b>				
Skráð atvik sjúklinga <sup>3)</sup>	1.091	1.650	-559	-33,9%

1) Hér er fyrir bæði árin birtur raun meðallegutími þeirra sjúklinga sem hafa útskrifast frá áramótum, talið frá innskriftardegi til útskriftardags, án útlaga (m.v. legulengdina 6 mán). Langlegusjúklingar hafa í gegnum tíðina haft nokkur áhrif til hækkunar á meðallegutíma á spítalanum. Þar sem meginþorri lega er styttri en 6 mánuðir er meðallegutími þess hóps birtur hér. 2) Þetta eru allar rannsóknir framkvæmdar á LSH, fyrir sjúklinga LSH og aðra landsmenn auk aðsendra sýna. 3) Flæðishindrun er ekki lengur skráð sérstaklega sem atvik og skýrir það að mestu muninn milli ára.

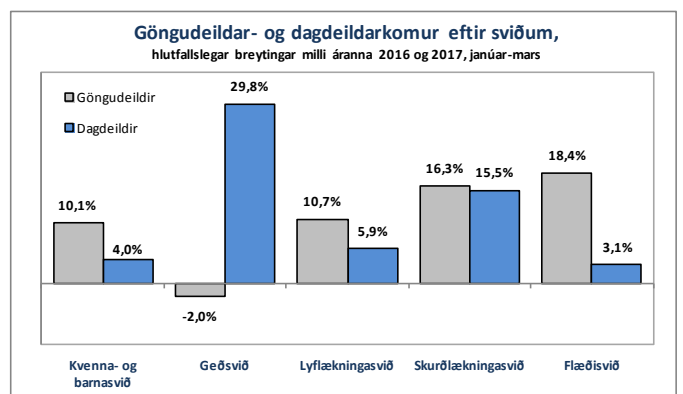
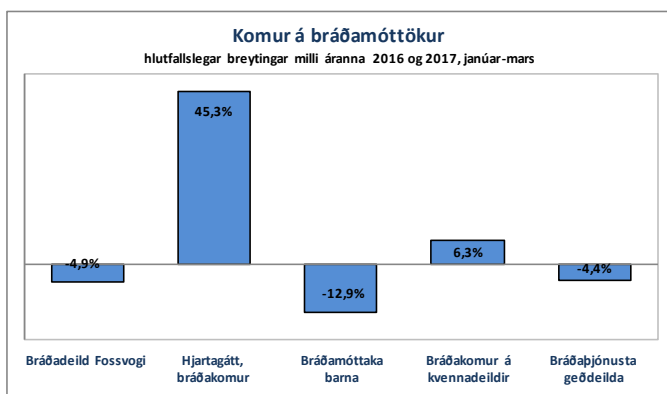
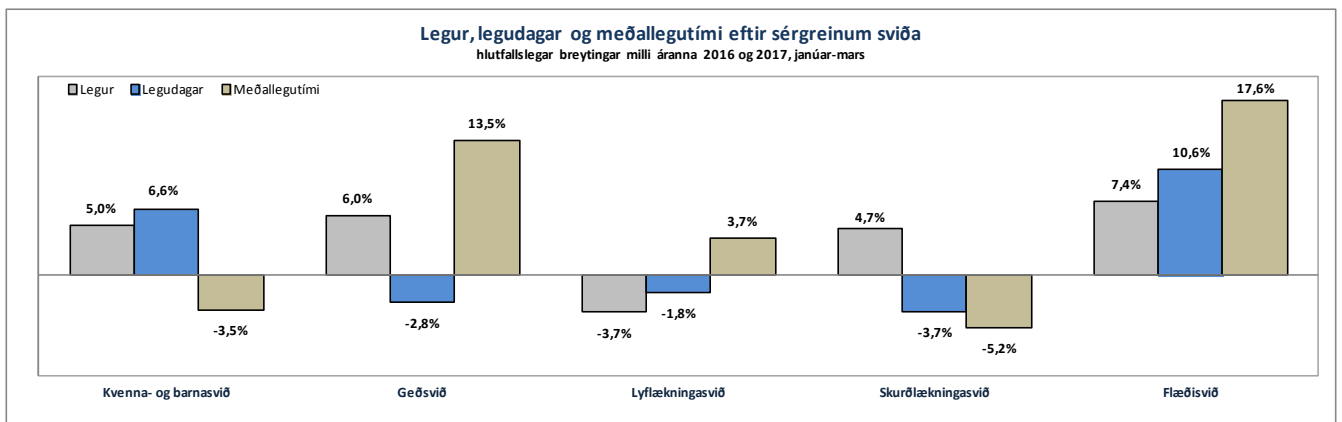




Skýringar á útreikningi:

Fjöldi rúma á legudeildum LSH sem eru teppt á hverjum tíma vegna bíðar eftir plássi á hjúkrunarheimili **af sjúklingum með gilt færni- og heilsumat**, endurhæfingu á Landakoti eða endurhæfingu á Eir, reiknað sem hlutfall af heildarfjölda opinna rúma á þessum tilteknu sviðum (án öldrunardeildar á Vífilsstöðum og líknardeildar). Ekki eru meðtaldir þeir sem bíða á geðsviði eftir búsetuúrræði. Byggt á tölum frá útskriftateymi (sem eru birtar sundurliðaðar á 3. mán. fresti í starfsemisupplýsingum) og rúmafjölda í heilsugátt.

## Starfsemistölur janúar-mars, breytingar milli ára 2016 og 2017

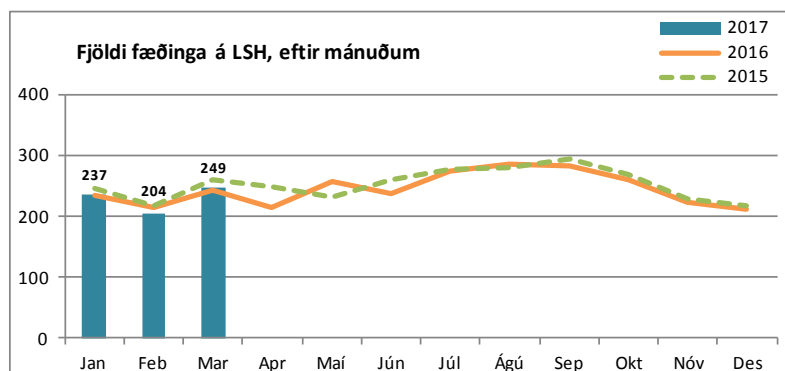
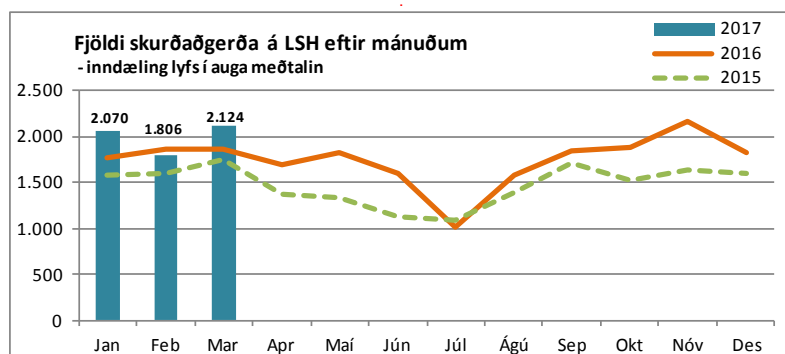
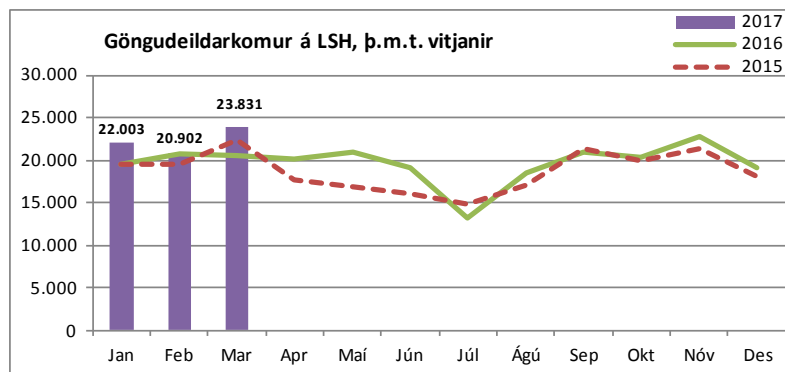
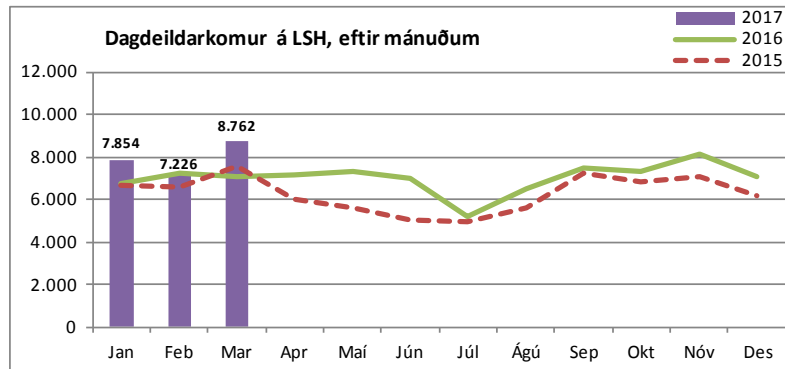
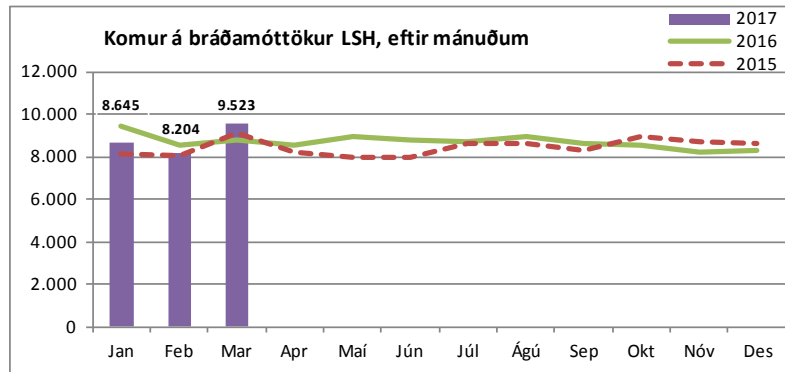


Lengri opunartími hjartagátta frá 1. september 2016

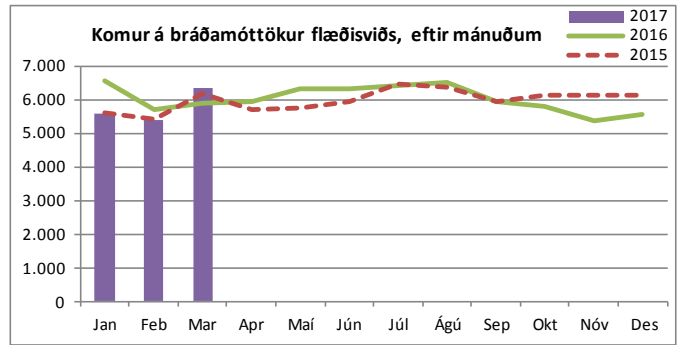
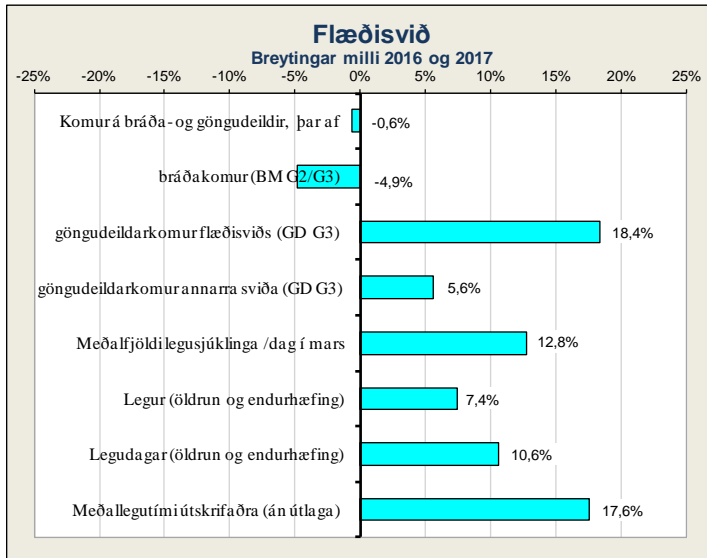


# Nokkrar starfsemistölur niður á mánuði, frá árinu 2015 til 2017

hér má víða sjá áhrif verkfalla í minni starfsemi fyrri hluta árs 2015



## Flæðisvið

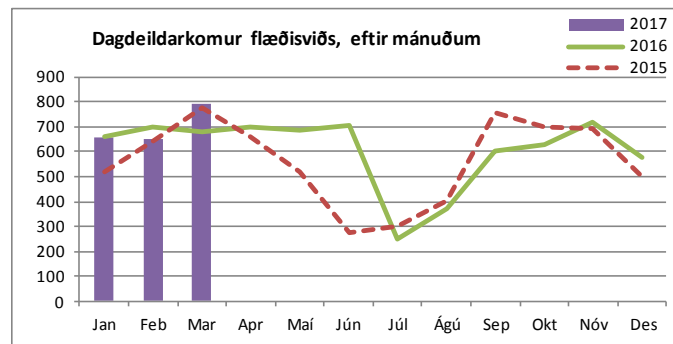
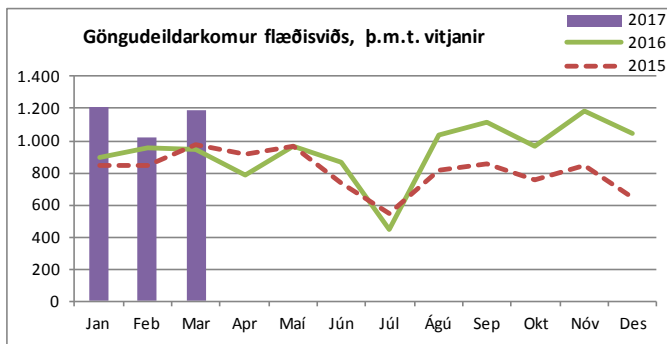


### Komur á dagdeildir og klínískar rannsóknardeildir (innliggjandi sjúklingar meðtaldir)

	Mars 2017		Janúar - mars		Breyting milli ára
	Komur	Meðalfjöldi /virkan dag	2017	2016	
Dagdeild endurhæfingar	489	21	1.202	1.322	-9,1%
Dagdeild aldraðra	300	13	895	711	25,9%
<b>Flæðisvið samtals</b>	<b>789</b>	<b>34</b>	<b>2.097</b>	<b>2.033</b>	<b>3,1%</b>

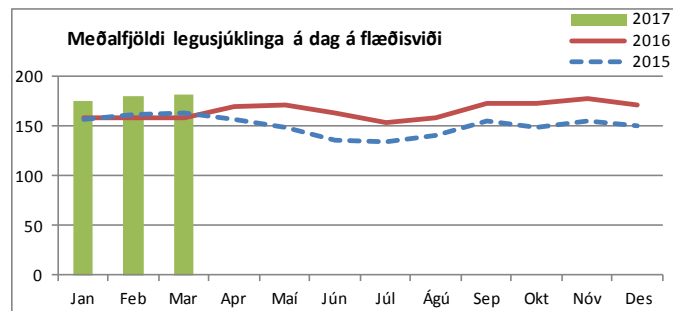
### Bráðamóttökur

Bráðadeild Fossvogi	Komur		Fjöldi koma janúar - mars			Breyting milli ára	Meðalfjöldi á dag		Innlagnir í kjölfar komu			Hlutfall innlagna	
	Mars 2017	Mars 2016	2017	2016	Mismunur		2017	2016	2017	2016	Mismunur	2017	2016
þar af bráðavakt (G2)	2.557	2.676	7.336	7.878	-542	-6,9%	82	86,6	1.700	1.893	-193	23,2%	24,0%
gönguvakt (G2)	365	387	996	1.157	-161	-13,9%	11	12,7	29	37	-8	2,9%	3,2%
gönguvakt (G3)	3.394	2.833	8.939	9.120	-181	-2,0%	99	100,2	161	157	4	1,8%	1,7%



### Komur á göngudeildir <sup>1)</sup>

	Mars 2017		Janúar - mars		
	Komur	Meðalfjöldi /virkan dag	2017	2016	Breyting milli ára
Áfallahjálp	128	5,6	279	207	34,8%
Endurkomur bráðalækninga (m. innliggjandi)	343	15	1.041	892	16,7%
Hjúkrunarmóttaka (G3)	124	5	353	292	20,9%
Göngudeild lyfjagjafa	225	10	556	372	49,5%
Endurhæfingarlækningar (R1 og R3)	88	4	278	226	23,0%
Öldrunarlækningar Landakoti	235	10	741	755	-1,9%
<b>Komur sem tilheyra flæðisviði alls</b>	<b>1.143</b>	<b>50</b>	<b>3.248</b>	<b>2.744</b>	<b>18,4%</b>
Komur á móttöku G3 sem tilheyra SKU (bæklun og innk.)	1.497	65	4.342	4.111	5,6%
<b>Flæðisvið samtals</b>	<b>2.640</b>	<b>115</b>	<b>7.590</b>	<b>6.855</b>	<b>10,7%</b>



1) Hér eru einungis taldir göngudeildarkomur, ekki þjónusta við innliggjandi sjúklinga eða sjúklinga á dagdeildum. Símtöl undanskilin. Vitjanir frá göngudeildum meðtaldir frá og með janúar 2017 (bæði árin).

### Legur eftir þjónustuflokkum

	Mars 2017		Janúar - mars								
	Legudagar	Meðalfjöldi sjúkl./dag	Legudagar			Legur			Meðallegutími		
			2017	2016	Breyting milli ára	2017	2016	Breyting milli ára	2017	2016	Breyting milli ára
Endurhæfingarlækningar	738	23,8	2.076	1.978	5,0%	85	81	4,9%	34,7	36,4	-4,7%
Öldrunarlækningar <sup>2)</sup>	3.488	147,5	9.921	8.475	17,1%	417	369	13,0%	33,5	36,5	-8,2%
Öldrun, biðdeild	1.406	45,4	4.044	4.049	-0,1%	105	115	-8,7%	65,2	62,9	3,6%
<b>Flæðisvið samtals <sup>1)</sup></b>	<b>5.632</b>	<b>216,7</b>	<b>16.041</b>	<b>14.502</b>	<b>10,6%</b>	<b>607</b>	<b>565</b>	<b>7,4%</b>	<b>37,9</b>	<b>32,3</b>	<b>17,6%</b>

1) Hér er fyrir bæði árin birtur raun meðallegutími þeirra sjúklinga sem hafa útskrifast frá áramótum, talið frá innskriftardegi til útskriftardags. Hér eru samtölur fyrir meðallegutíma sviðanna birtar án útlaga (m.v. 6 mánn.), en meðallegutími einstakra sérgreina birtur með útlögum. Bandstrik merkir að ekki var um neina útskrift að bæða á tímabilinu og því ekki birt tala.

2) Opnuð var ný deild á Landakoti í mars 2016, útskriftardeild aldraðra.

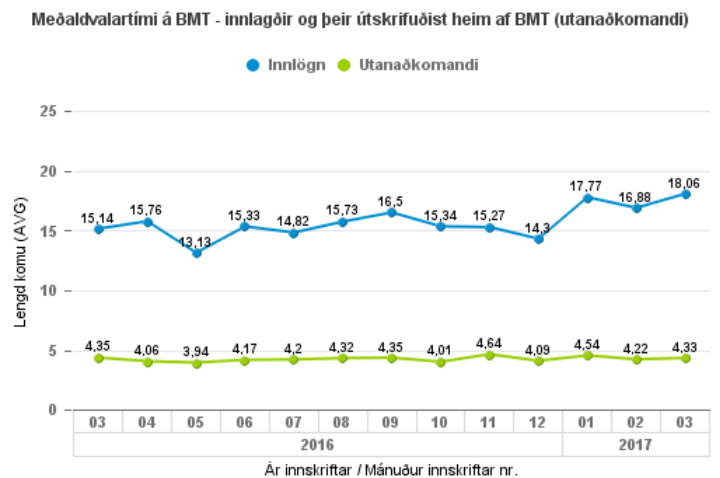
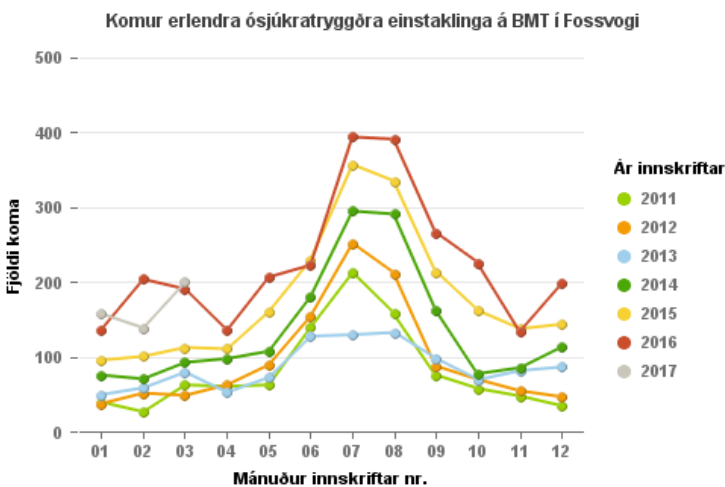
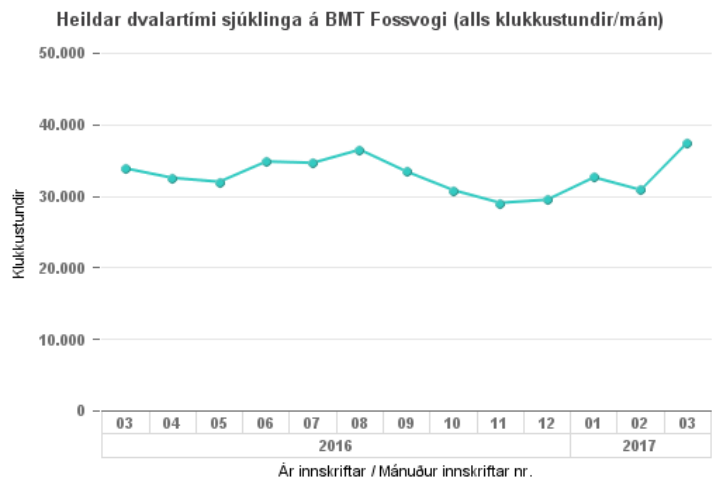
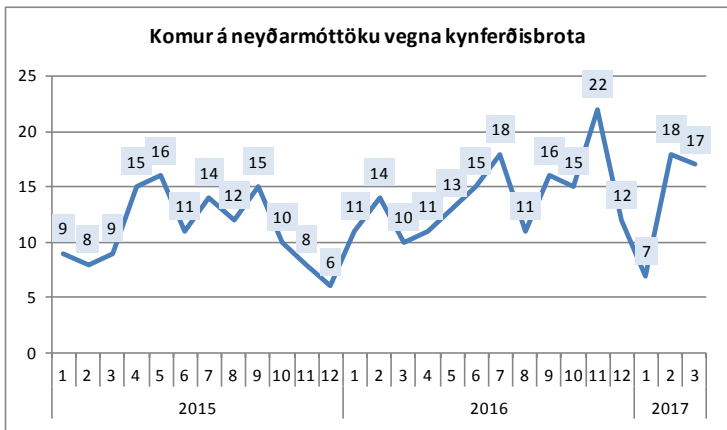
Dvalir e. legudeildum <sup>1)</sup>

	Mars 2017 (aðeins einn mánuður)				
	Meðalfjöldi sjúki/sólarhring	Meðalfjöldi opinna rúma/mán.	Rúma-nýting	Dvalardagar (yfir nótt)	Meðaldvalartími útskrifaðra sjúklinga í mar.
Bráðaöldrunarlækningadeild (B4)	22,1	22	100%	684	17,9
Endurhæfingardeild (R2)	23,8	20	119%	738	23,5
Útskriftardeild aldraðra (L2)	18,4	18	102%	569	24,5
Öldrunardeild H (Vífilsstöðum)	45,4	42	108%	1.406	63,3
Öldrunarlækningadeild A (K1)	21,1	20	105%	653	48,9
Öldrunarlækningadeild B (K2)	21,1	20	106%	655	39,6
Öldrunarlækningadeild C (L4)	15,0	14	107%	464	74,8
Öldrunarlækningadeild F (L3), 5 daga deild	14,8	15	99%	459	8,4
<b>Flæðisvið samtals</b>	<b>181,5</b>	<b>171</b>	<b>106%</b>	<b>5.628</b>	<b>26,2</b>

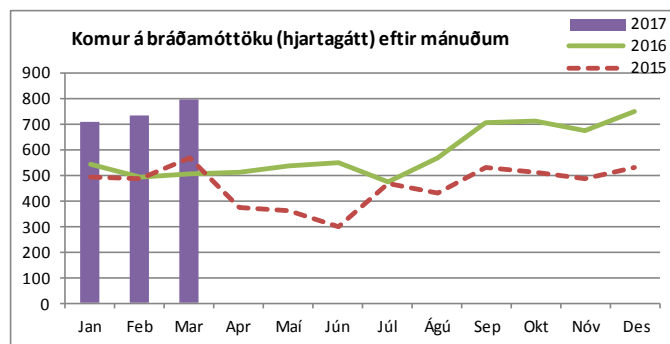
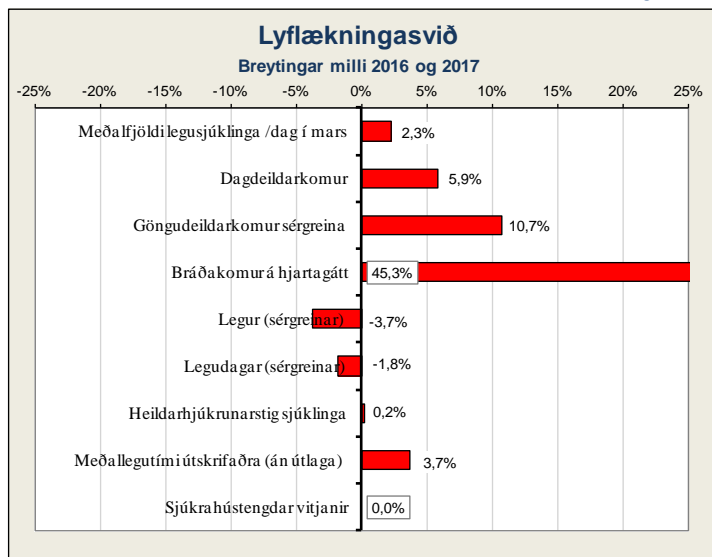
1) Fjöldi dvalardaga eftir legudeildum getur verið nokkuð frábrugðinn tölum um legudaga eftir þjónustuflokkum (sérgreinum) sviða m.a. vegna þess að nokkrar deildir eru með innliggjandi sjúklinga frá þjónustuflokki (sérgrein) sem tilheyrir öðru sviði en legudeildin. Tölur um fjölda innskrifta, útskrifta og dvalardaga eftir deildum eru aðgengilegar stjórnendum í Gagnagátt LSH í skýrslunni „Legur og legudagar“ undir „dvalir“.

Talmeinafræðingar

Viðtöl og meðferðir	Fjöldi jan.-mars		Breyting milli ára
	2017	2016	
Viðtöl og meðferðir	1.191	1.306	-8,8%



## Lyflækningasvið



Fjölgun koma tengist m.a. lengri opnunartími hjartagátta frá 1. september 2016

### Bráðamóttökur

	Komur		Fjöldi koma janúar - mars			Breyting milli ára	Meðalfjöldi á dag		Innlagnir í kjölfar komu			Hlutfall innlagna	
	Mars 2017	Mars 2016	2017	2016	Mismunur		2017	2016	2017	2016	Mismunur	2017	2016
Hjärtagátt, bráðakomur	795	506	2.241	1.542	699	45,3%	25	27,8	400	345	55	17,8%	22,4%

### Legur eftir þjónustuflokkum

	Mars 2017		Janúar - mars								
	Legudagar	Meðalfjöldi sjúkl./dag	Legudagar			Legur			Meðallegutími		
			2017	2016	Breyting milli ára	2017	2016	Breyting milli ára	2017	2016	Breyting milli ára
Almennar lyflækningar	451	14,5	1.348	1.328	1,5%	392	321	22,1%	3,6	4,3	-16,6%
Innkirtlalækningar	258	8,3	656	958	-31,5%	62	103	-39,8%	11,2	10,4	7,3%
Gigtarlækningar	544	17,5	1.570	1.366	14,9%	112	123	-8,9%	16,8	13,3	26,6%
Hjärtalækningar	1.170	37,7	3.296	3.168	4,0%	527	525	0,4%	6,4	6,4	0,3%
Húð- og kynsjúkdómalækningar	9	0,3	9	40	-	1	7	-	10,0	6,5	-
Lungnalækningar	698	22,5	2.019	2.162	-6,6%	199	272	-26,8%	11,0	9,0	21,7%
Meltingarlækningar	436	14,1	1.268	1.637	-22,5%	151	209	-27,8%	9,1	9,4	-3,6%
Nýrnalækningar	273	8,8	750	401	-	54	29	-	16,1	15,2	-
Smitsjúkdómalækningar	398	12,8	1.212	1.284	-5,6%	101	98	3,1%	15,0	16,5	-9,2%
Taugalækningar	661	21,3	1.933	1.873	3,2%	187	179	4,5%	14,7	12,0	22,1%
Blóðlækningar	442	14,3	1.262	1.406	-10,2%	128	108	18,5%	10,4	15,9	-34,4%
Lyflækningar krabbameina	508	16,4	1.440	1.477	-2,5%	154	157	-1,9%	11,7	10,0	16,7%
Líknandi meðferð	363	11,7	1.076	1.067	0,8%	56	75	-25,3%	25,8	14,7	75,2%
<b>Lyflækningasvið samtals<sup>1)</sup></b>	<b>6.211</b>	<b>200,4</b>	<b>17.839</b>	<b>18.167</b>	<b>-1,8%</b>	<b>2.124</b>	<b>2.206</b>	<b>-3,7%</b>	<b>9,5</b>	<b>9,2</b>	<b>3,7%</b>

1) Hér er fyrir bæði árin birtur raun meðallegutími þeirra sjúklinga sem hafa útskrifast frá áramótum, talið frá innskriftardegi til útskriftardags. Hér eru samtölur fyrir meðallegutíma sviðanna birtar án útlaga (m.v. 6 mán.), en meðallegutími einstakra sérgreina birtur með útlögum. Bandstrik merkir að ekki var um neina útskrift að ræða á tímabilinu og því ekki birt tala.

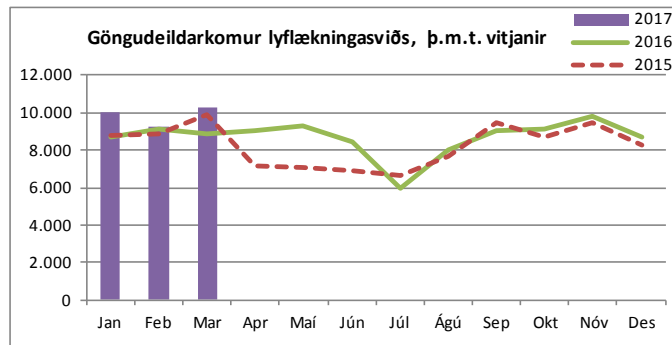
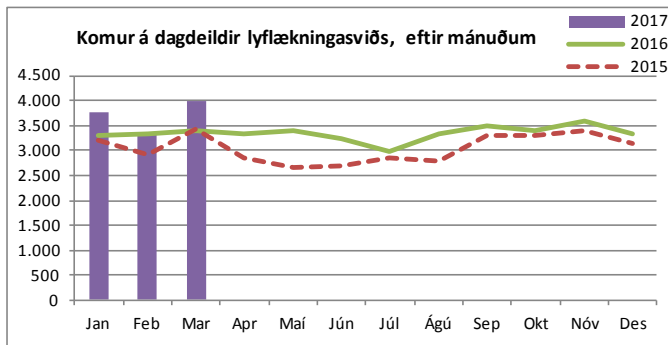
2) Aukning í þjónustuflokki nýrnalækninga og fækkun í meltingarlækningum er að hluta til vegna breyttrar skráningar. Þessir sjúklingahópar liggja á sömu legudeild.

### Dvalir e. legudeildum<sup>1)</sup>

	Mars 2017 (aðeins einn mánuður)				
	Meðalfjöldi sjúkl./sólarhring	Meðalfjöldi opinna rúma/mán.	Rúmanýting	Dvalardagar (yfir nótt)	Meðaldvalartími útskrifaðra sjúklinga í mar.
Blóðlækningadeild (11G)	14,4	14	103%	447	10,8
Bráðalyflækningadeild (A2)	16,6	15	111%	515	3,4
Gigtar- og alm. lyflækningadeild (B7)	16,0	14	115%	497	16,5
Hjartadeild (14 E/G)	36,0	34	106%	1.116	7,0
Krabbameinslækningadeild (11E)	15,3	15	102%	473	7,6
Líknardeild (Kóp)	11,7	12	98%	363	21,9
Lungnadeild (A6) <sup>2)</sup>	20,0	18	111%	621	13,0
Meltingar- og nýrnadeild (12E)	19,9	19	105%	617	9,9
Smitsjúkdómadeild (A7)	19,9	18	110%	616	11,5
Taugalækningadeild (B2)	20,5	19	108%	634	12,4
<b>Lyflækningasvið samtals</b>	<b>190,3</b>	<b>178</b>	<b>107%</b>	<b>5.899</b>	<b>8,9</b>

1) Fjöldi dvalardaga eftir legudeildum getur verið nokkuð frábrugðinn tölum um legudaga eftir þjónustuflokkum (sérgreinum) sviða m.a. vegna þess að nokkrar deildir eru með innliggjandi sjúklinga frá þjónustuflokki (sérgrein) sem tilheyra öðru sviði en legudeildin. Tölur um fjölda innskrifta, útskrifta og dvalardaga eftir deildum eru aðgengilegar stjórnendum í Gagnagátt LSH í skýrslunni „Legur og legudagar“ undir „dvalir“.

2) Svefnrannsóknir, næturmeðlingar á A-6 eru taldir í töflunni „Komur á dagdeildir og klínískar rannsóknardeildir“.



Komur á dagdeildir og klínískar rannsóknardeildir (innliggjandi sjúklingar meðtaldir)

	Mars 2017		Janúar - mars		
	Komur	Meðalfjöldi /virkan dag	2017	2016	Breyting milli ára
Dagdeild krabbameinslækninga (11B)	799	35	2.209	2.146	2,9%
Nýrnalækningar (Skilun)	695	26	1.989	1.971	0,9%
Dagdeild gigtar- og alm. lyflækninga (B7)	706	31	1.958	1.949	0,5%
Dagdeild blóðlækninga (11C)	442	19	1.269	1.246	1,8%
Hjarta- og æðapræðingarstofa	268	12	742	566	31,1%
Dagdeildarkomur á hjartagátt	181	8	521	433	20,3%
Svefnrannsóknir, næturmeðlingar á legud.(A6)	72	3	208	187	11,2%
Dagdeildarkomur, líknardeild	54	2	112	122	-8,2%
Meltingarlækningar (speglanir og komur á 13D)	570	25	1.517	1.319	15,0%
<b>Lyflækningasvið samtals</b>	<b>3.787</b>	<b>160</b>	<b>10.525</b>	<b>9.939</b>	<b>5,9%</b>

Komur á göngudeildir <sup>1)</sup>

	Mars 2017		Janúar - mars		
	Komur	Meðalfjöldi /virkan dag	2017	2016	Breyting milli ára
Húðsjúkdómar (A1)	879	38	2.433	2.377	2,4%
Kynsjúkdómar (A1)	821	36	2.321	1.872	24,0%
Taugalækningar (A2)	490	21	1.409	1.040	35,5%
Göngudeild lyflækninga Fv. (A3), þar af:	<b>2.685</b>	<b>117</b>	<b>7.616</b>	<b>6.365</b>	<b>19,7%</b>
gigtarsjúkdómar (A3 og B7)	306	13	888	879	1,0%
gd. langvinnra lungnasjúkdóma	178	8	463	489	-5,3%
gd. lungnalækninga	419	18	1.118	926	20,7%
almennar lyflækningar	27	1	64	69	-7,2%
ofnæmislækningar	469	20	1.481	1.408	5,2%
smitsjúkdómalækningar	184	8	522	390	33,8%
svefnrannsóknir	1.102	48	3.080	2.204	39,7%
Taugarannsóknir (C2)	250	11	611	502	21,7%
Hjartarannsóknir	2.310	100	6.688	6.187	8,1%
Innkirtlasjúkdómar (G3, 22B og B3)	513	22	1.528	1.566	-2,4%
Hjartagátt (10D), þar af:	<b>392</b>	<b>17</b>	<b>1.098</b>	<b>914</b>	<b>20,1%</b>
gd. Hjartagátt	93	4	273	278	-1,8%
gd. hjartabilunar	172	7	455	383	18,8%
innskriptir	127	6	370	253	46,2%
Meltingarsjúkdómar (10E)	118	5	341	356	-4,2%
Nýrnalækningar (10E), þar af:	<b>237</b>	<b>10</b>	<b>590</b>	<b>567</b>	<b>4,1%</b>
vegna nýtraigræðslu	32	1	80	57	40,4%
Geislameðferð	923	40	3.121	3.067	1,8%
Blóðlækningar	209	9	554	550	0,7%
Krabbameinslækningar	438	19	1.214	1.303	-6,8%
Líknardeild, göngudeildarkomur *	9	0,4	16	7	128,6%
<b>Lyflækningasvið samtals</b>	<b>10.274</b>	<b>447</b>	<b>29.540</b>	<b>26.673</b>	<b>10,7%</b>

1) Hér eru einungis taldar göngudeildarkomur, ekki þjónusta við innliggjandi sjúklinga eða sjúklinga á dagdeildum. Símtöl undanskilin. Vitjanir frá göngudeildum meðtaldir frá og með janúar 2017 (bæði árin).

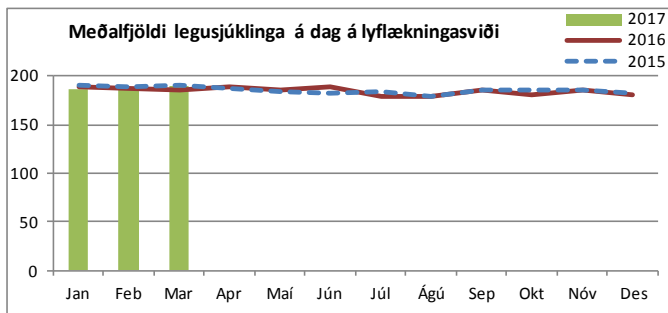
\*Auk 11 komu á göngudeild krabbameina.

Aðgerðir í hjartapræðingu og eftirlit

	Mars 2017		Janúar - mars		
	Fjöldi	2017	2016	Breyting milli ára	
Hjartapræðingar, þar af:	193	522	439	18,9%	
kransæðavíkanir	92	222	183	21,3%	
Hlutfall vikkana af öllum þræðingum	48%	43%	42%	2,0%	
Gangráðsigræðslur og -skiptingar	32	106	81	30,9%	
Gangráðs- og bjargráðsmælingar	375	1.056	949	11,3%	
Brennsluáðgerðir (Ablationir)	21	67	30	123,3%	
Aortalokuaðgerðir	4	8	3	166,7%	
Lokanir á opum milli forhólf hjarta (ASD)	1	6	6	0,0%	
Bjargráðsigræðslur	4	18	15	20,0%	

Heimavitjanir

	Mars 2017		Janúar - mars		
	Vitjanir	Meðalfjöldi /dag	2017	2016	Breyting milli ára
Heimahlýning	390	12,6	1.200	1.200	0,0%
<b>Lyflækningasvið samtals</b>	<b>390</b>	<b>13</b>	<b>1.200</b>	<b>1.200</b>	<b>0,0%</b>



Skilunardeild

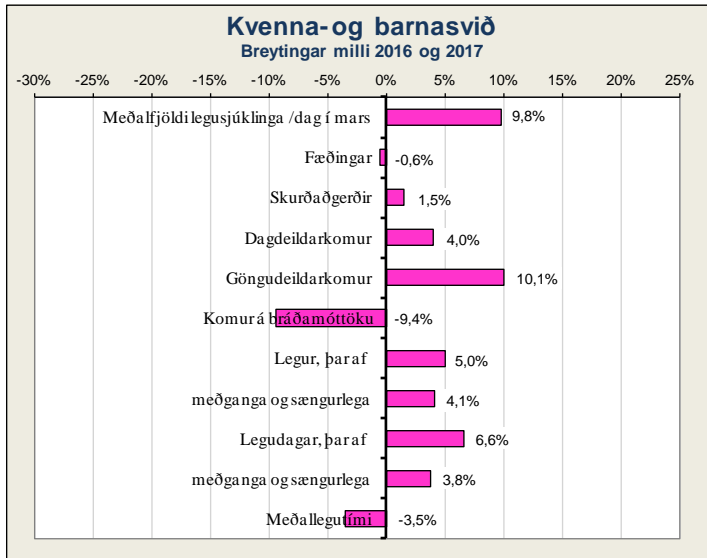
	Fjöldi janúar - mars		Mism. milli ára	Breyting milli ára
	2017	2016		
Blóðskilun	1.902	1.878	24	1,3%
Kviðskilun	54	28	26	92,9%
Blóðvöskvasipti	5	15	-10	-66,7%
<b>Alls</b>	<b>1.961</b>	<b>1.921</b>	<b>40</b>	<b>2,1%</b>

Rannsóknarstofa í taugalífeðlisfræði

	Fjöldi janúar - mars		Mism. milli ára	Breyting milli ára
	2017	2016		
Heilarit / svefnheilarit	284	326	-42	-12,9%
Tauga- og vöðvarit / hrifrit / segulörvun <sup>1)</sup>	305	160	145	90,6%
Ísetning / sirit	8	7	1	14,3%
<b>Alls</b>	<b>597</b>	<b>493</b>	<b>104</b>	<b>21,1%</b>

1) Hrífrit er samheiti yfir mælingar á sjón-, skyn- og heyrnarhrifum.

## Kvenna- og barnasvið



### Fæðingar

	Mars 2017	Janúar - mars		Breyting milli ára
	Fjöldi	2017	2016	
Fædd lifandi börn	251	699	709	-1,4%
Fæðingar, þar af	248	688	692	-0,6%
keisaraskurðir	47	132	104	26,9%
tvíburafæðingar	3	9	17	-47,1%
þríburafæðingar	0	1	0	-
Hlutfall fjölburafæðinga	1,2%	1,5%	2,5%	-
Hlutfall keisaraskurða	19,0%	19,2%	15,0%	-

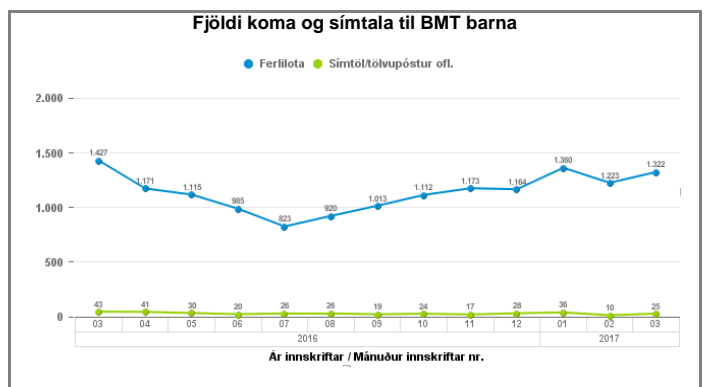
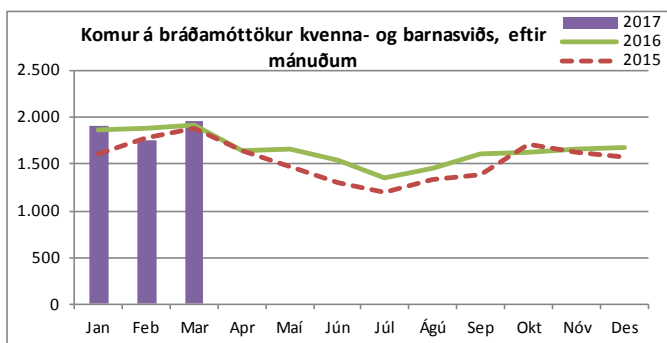
### Bráðamóttökur

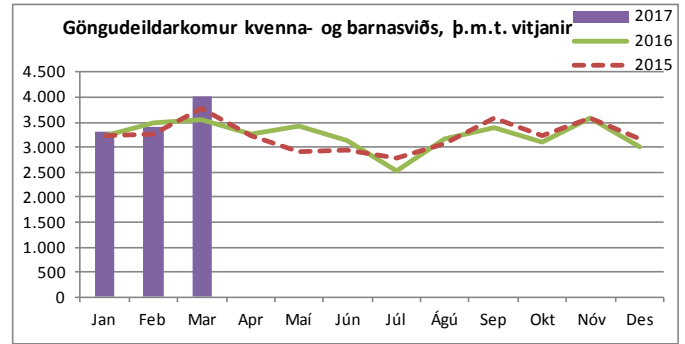
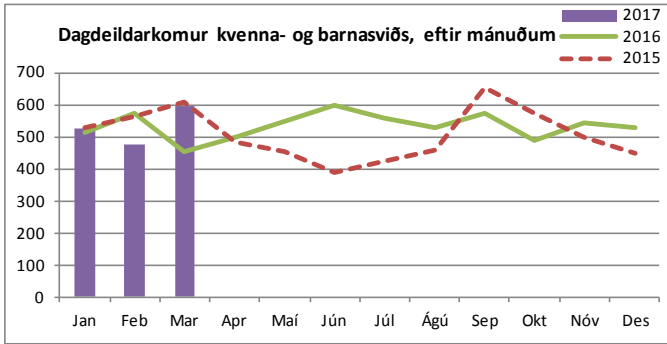
	Komur		Fjöldi koma janúar - mars			Breyting milli ára	Meðalfjöldi á dag		Innlagnir í kjölfar komu			Hlutfall innlagna	
	Mars 2017	Mars 2016	2017	2016	Mismunur		2017	2016	2017	2016	Mismunur	2017	2016
<b>Bráðamóttaka barna</b>	<b>1.375</b>	<b>1.427</b>	<b>3.958</b>	<b>4.542</b>	<b>-584</b>	<b>-12,9%</b>	<b>44</b>	<b>49,9</b>	<b>246</b>	<b>248</b>	<b>-2</b>	<b>6,2%</b>	<b>5,5%</b>
<b>Kvennadeildir, bráðakomur</b>	<b>381</b>	<b>362</b>	<b>1.059</b>	<b>996</b>	<b>63</b>	<b>6,3%</b>	<b>12</b>	<b>10,9</b>	<b>269</b>	<b>293</b>	<b>-24</b>	<b>25,4%</b>	<b>29,4%</b>
v. kvenlækninga	73	98	214	266	-52	-19,5%	2	2,9	59	52	7	27,6%	19,5%
v. meðgöngu og fæðinga, þar af	<b>308</b>	<b>264</b>	<b>845</b>	<b>730</b>	<b>115</b>	<b>15,8%</b>	<b>9</b>	<b>8,0</b>	<b>210</b>	<b>241</b>	<b>-31</b>	<b>24,9%</b>	<b>33,0%</b>
á deild 22A	160	146	432	351	81	23,1%	5	3,9	61	36	25	14,1%	10,3%
á deild 23B	148	118	413	379	34	9,0%	5	4,2	149	205	-56	36,1%	54,1%

### Legur eftir þjónustuflokkum

	Mars 2017		Janúar - mars								
	Legudagar	Meðalfjöldi sjúkl./dag	Legudagar			Legur			Meðallegutími		
			2017	2016	Breyting milli ára	2017	2016	Breyting milli ára	2017	2016	Breyting milli ára
Almennar barnalækningar	298	9,6	938	986	-4,9%	268	258	3,9%	3,4	5,1	-32,5%
Barna- og unglíngagæðlækningar	402	13,0	1.089	999	9,0%	72	66	9,1%	20,2	18,2	11,2%
Barnaskurðlækningar	145	4,7	409	365	12,1%	167	149	12,1%	2,7	2,8	-5,3%
Hvildarinnlagnir - börn	149	4,8	428	411	4,1%	121	112	8,0%	3,6	3,8	-5,3%
Nýburarlækningar	360	11,6	936	825	13,5%	94	93	1,1%	11,3	12,6	-10,5%
Kvenlækningar	293	9,5	773	657	17,7%	300	288	4,2%	1,9	2,2	-14,2%
Meðganga og sængurlega	708	22,8	1.867	1.799	3,8%	915	879	4,1%	2,0	2,1	-3,4%
<b>Kvenna- og barnasvið samtals<sup>1)</sup></b>	<b>2.355</b>	<b>76,0</b>	<b>6.440</b>	<b>6.042</b>	<b>6,6%</b>	<b>1.937</b>	<b>1.845</b>	<b>5,0%</b>	<b>3,4</b>	<b>3,5</b>	<b>-3,5%</b>

1) Hér er fyrir bæði árin birtur raun meðallegutími þeirra sjúklinga sem hafa útskrifast frá áramótum, talið frá innskriftardegi til útskriftardags. Hér eru samtölur fyrir meðallegutíma sviðanna birtar án útlaga (m.v. 6 mán.), en meðallegutími einstakra sérgreina birtur með útlögum. Bandstrik merkir að ekki var um neina útskrift að ræða á tímabilinu og því ekki birt tala.





Komur á dagdeildir og klínískar rannsóknardeildir (innliggjandi sjúklingar meðtaldir)

	Mars 2017		Janúar - mars		
	Komur	Meðalfjöldi /virkan dag	2017	2016	Breyting milli ára
Dagdeild mæðraværndar (22B)	159	7	474	560	-15,4%
Dagdeild barna	190	8	461	461	0,0%
Dagdeildarkomur kvenlækninga (21A)	192	8	499	369	35,2%
Dagdeildarkomur á vökudeild	24	1	74	89	-16,9%
Rjódur, dagdeild	17	1	58	44	31,8%
Dagdeildarkomur á 22A	11	0,5	27	9	-
<b>Kvenna- og barnasvið samtals</b>	<b>593</b>	<b>26</b>	<b>1.593</b>	<b>1.532</b>	<b>4,0%</b>

Komur á göngudeildir <sup>1)</sup>

	Mars 2017		Janúar - mars		
	Komur	Meðalfjöldi /virkan dag	2017	2016	Breyting milli ára
Barna- og unglíngageðdeild (m iðjupjáfur)	674	29	1.693	1.392	21,6%
Göngudeild Barnaspítala	1.190	52	3.058	3.079	-0,7%
Kvenlækningar, innskrifdir	12	1	50	80	-37,5%
Göngudeild kvenlækninga	596	26	1.578	1.689	-6,6%
Fósturgreiningardeild	944	41	2.630	2.752	-4,4%
Mæðraværnd	812	35	2.372	1.348	76,0%
<b>Kvenna- og barnasvið samtals</b>	<b>4.228</b>	<b>184</b>	<b>11.381</b>	<b>10.340</b>	<b>10,1%</b>

1) Hér eru einungis taldar göngudeildarkomur, ekki þjónusta við innliggjandi sjúklinga eða sjúklinga á dagdeildum. Símtöl undanskilin. Vitjanir frá göngudeildum meðtaldar frá og með janúar 2017 (bæði árin).

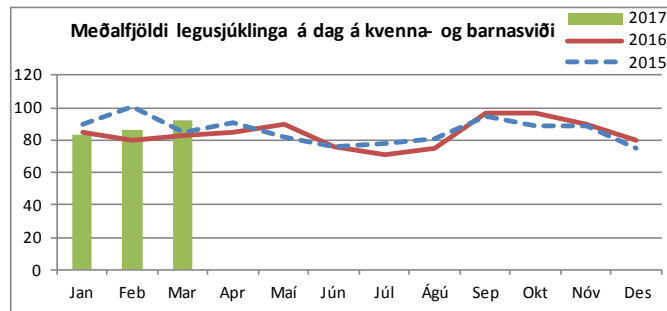
Dvalir e. legudeildum <sup>1)</sup>

	Mars 2017 (aðeins einn mánuður)				
	Meðalfjöldi sjúkl./sólárhring	Meðalfjöldi opinna rúma/mán.	Rúmanýting	Dvalardagar (yfir nótt)	Meðaldvalartími útskrifaðra sjúklinga í mar.
Barnadeild	13,8	21	66%	428	3,1
Barna- og unglíngageðdeild BUGL, 5 daga deild	17,5	17	103%	402	17,0
Fæðingavakt <sup>2)</sup>	4,8	9	53%	148	0,6
Kvenlækningadeild	14,0	14	100%	435	2,0
Meðgöngu- og sængurlegudeild	18,3	22	83%	567	1,5
Rjódur	4,8	8	60%	149	3,5
Vökudeild	11,4	22	52%	352	7,2
<b>Kvenna- og barnasvið samtals<sup>2)</sup></b>	<b>84,5</b>	<b>113</b>	<b>83%</b>	<b>2.481</b>	<b>2,2</b>

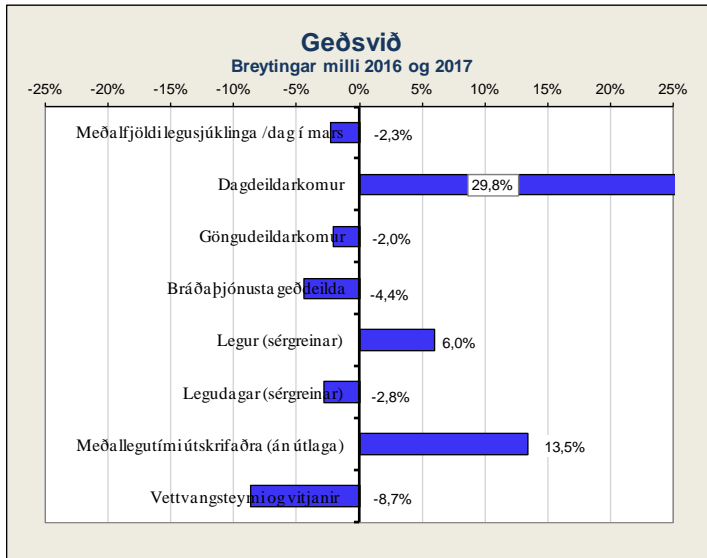
1) Fjöldi dvalardaga eftir legudeildum getur verið nokkuð frábrugðinn tölum um legudaga eftir þjónustuflokkum (sérgreinum) sviða m.a. vegna þess að nokkrar deildir eru með innliggjandi sjúklinga frá þjónustuflokki (sérgrein) sem tilheyrir öðru sviði en legudeildin. Tölur um fjölda innskrifta, útskrifta og dvalardaga eftir deildum eru aðgengilegar stjórnendum í Gagnagátt LSH í skýrslunni „Legur og legudagar“ undir „dvalir“.

2) Rúmanýting alls er reiknuð án fæðingavaktar og vökudeilda.

3) Eingöngu talingu kl. 06 að morgni. Vantar aðrar dvalir í þessar tölur.

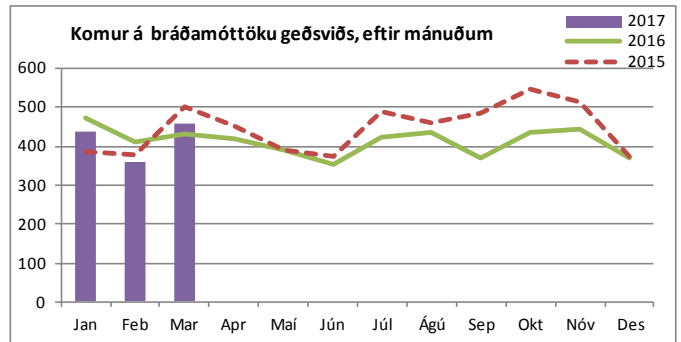


## Geðsvið



### Heimavitjanir

	Mars 2017		Janúar - mars		
	Vitjanir	Meðalfjöldi /dag	2017	2016	Breyting milli ára
Samfélagsþjónusta geðsviðs	254	11,0	747	818	-8,7%
<b>Geðsvið samtals</b>	<b>254</b>	<b>11</b>	<b>747</b>	<b>818</b>	<b>-8,7%</b>



### Bráðamóttökur

	Komur		Fjöldi koma janúar - mars			Breyting milli ára	Meðalfjöldi á dag		Innlagnir í kjölfar komu			Hlutfall innlagna	
	Mars 2017	Mars 2016	2017	2016	Mismunur		2017	2016	2017	2016	Mismunur	2017	2016
<b>Geðdeildir, bráðakomur</b>	<b>458</b>	<b>432</b>	<b>1.255</b>	<b>1.313</b>	<b>-58</b>	<b>-4,4%</b>	<b>14</b>	<b>14,4</b>	<b>248</b>	<b>86</b>	<b>162</b>	<b>19,8%</b>	<b>6,5%</b>

### Legur eftir þjónustuflokkum

	Mars 2017		Janúar - mars								
	Legudagar	Meðalfjöldi sjúkl./dag	Legudagar			Legur			Meðallegutími		
			2017	2016	Breyting milli ára	2017	2016	Breyting milli ára	2017	2016	Breyting milli ára
Almennar geðlækningar (og fíknimeðferð)	1.752	56,5	5.044	5.054	-0,2%	578	536	7,8%	10,0	10,7	-6,8%
Geðlækningar, endurhæfing	1.075	34,7	3.057	3.357	-8,9%	71	81	-12,3%	81,1	66,0	22,9%
Réttargeðlækningar	384	12,4	1.133	1.086	4,3%	25	19	31,6%	96,1	27,2	253,2%
<b>Geðsvið samtals<sup>1)</sup></b>	<b>3.211</b>	<b>103,6</b>	<b>9.234</b>	<b>9.497</b>	<b>-2,8%</b>	<b>674</b>	<b>636</b>	<b>6,0%</b>	<b>16,1</b>	<b>14,2</b>	<b>13,5%</b>

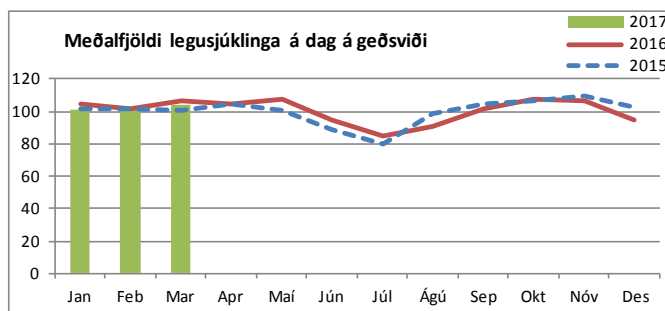
1) Hér er fyrir bæði árin birtur raun meðallegutími þeirra sjúklinga sem hafa útskrifast frá áramótum, talið frá innskriftardegi til útskriftardags. Hér eru samtölur fyrir meðallegutíma sviðanna birtar án útlaga (m.v. 6 mán.), en meðallegutími einstakra sérgreina birtur með útlögum. Bandstrik merkir að ekki var um neina útskrift að ræða á tímabilinu og því ekki birt tala.

### Dvalir e. legudeildum<sup>1)</sup>

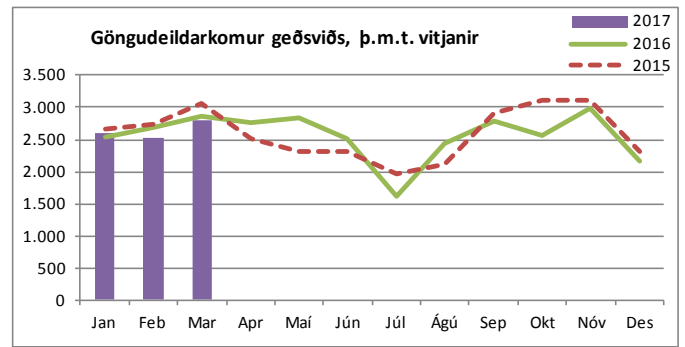
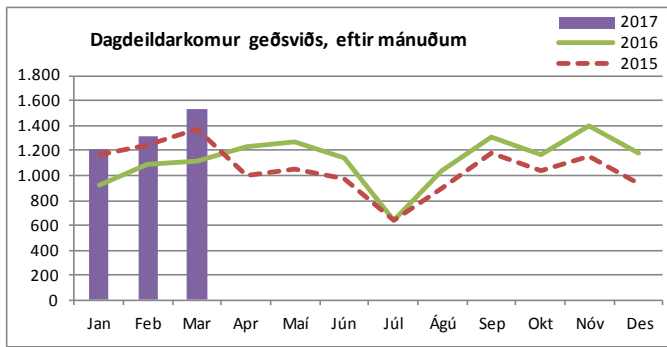
	Mars 2017 (aðeins einn mánuður)				
	Meðalfjöldi sjúkl./sólarhring	Meðalfjöldi opinna rúma/mán.	Rúmanýting	Dvalardagar (yfir nótt)	Meðaldvalartími útskrifaðra sjúklinga í mar.
Bráðageðdeild 32CB, bráðaherbergi	0,1	2	-	3	0,5
Bráðageðdeild 32C	8,2	10	82%	255	8,9
Endurhæfingageðdeild, 5-daga deild	7,6	8	95%	235	-
Endurhæfingageðdeild	10,5	12	87%	325	33,6
Laugarásinn meðferðageðdeild (Endurhæfing LR)	6,2	7	88%	192	38,8
Móttökugeðdeild 32A	16,5	16	103%	513	8,5
Móttökugeðdeild í fíknimeðferðar (33A)	15,6	15	104%	485	9,3
Móttökugeðdeild 33C	16,0	16	100%	496	7,4
Réttargeðdeild	5,9	9	66%	184	-
Sérhæfð endurhæfingageðdeild	10,4	10	104%	323	140,0
Öryggisgeðdeild	6,5	8	81%	200	27,0
<b>Geðsvið samtals<sup>2)</sup></b>	<b>103,6</b>	<b>113</b>	<b>94%</b>	<b>3.211</b>	<b>12,7</b>

1) Fjöldi dvalardaga eftir legudeildum getur verið nokkuð frábrugðinn tölum um legudaga eftir þjónustuflokkum (sérgreinum) sviða m.a. vegna þess að nokkrar deildir eru með innliggjandi sjúklinga frá þjónustuflokk (sérgrein) sem tilheyra öðru sviði en legudeildin. Tölur um fjölda innskrifta, útskrifta og dvalardaga eftir deildum eru aðgengilegar stjórnendum í Gagnagátt LSH í skýrslunni „Legur og legudagar“ undir „dvalir“.

2) Rúmanýting alls er reiknuð án réttargeðdeilda.







### Komur á dagdeildir og klínískar rannsóknardeildir (innliggjandi sjúklingar meðtaldir)

	Mars 2017		Janúar - mars		
	Komur	Meðalfjöldi /virkan dag	2017	2016	Breyting milli ára
Laugarásinn meðferðargeðdeild (LR)	794	35	2.170	1.432	51,5%
Dagdeild fíknimeðferðar	339	15	894	705	26,8%
Dagdeild Hvítabandi (m. lífsfærni)	271	12	655	544	20,4%
Dagdeild átröskunar	154	7	354	436	-18,8%
Dagd. komur á endurhæfingargeðdeild	5	0,2	11	30	-
<b>Geðsvið samtals</b>	<b>1.563</b>	<b>68</b>	<b>4.084</b>	<b>3.147</b>	<b>29,8%</b>

### Komur á göngudeildir <sup>1)</sup>

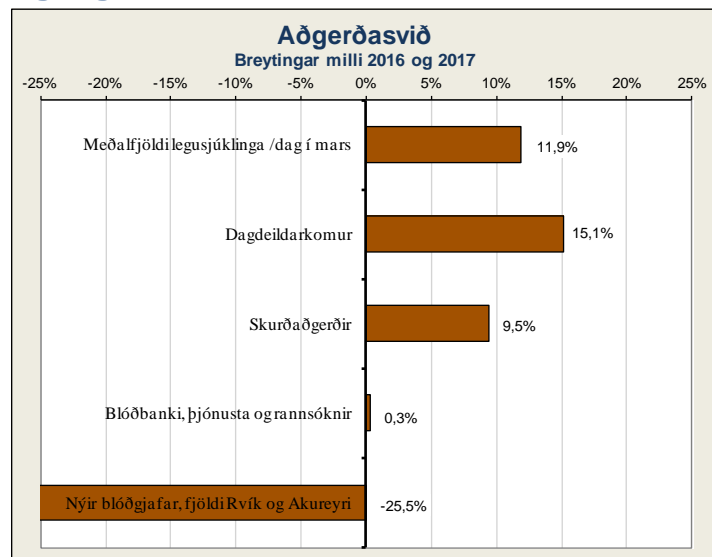
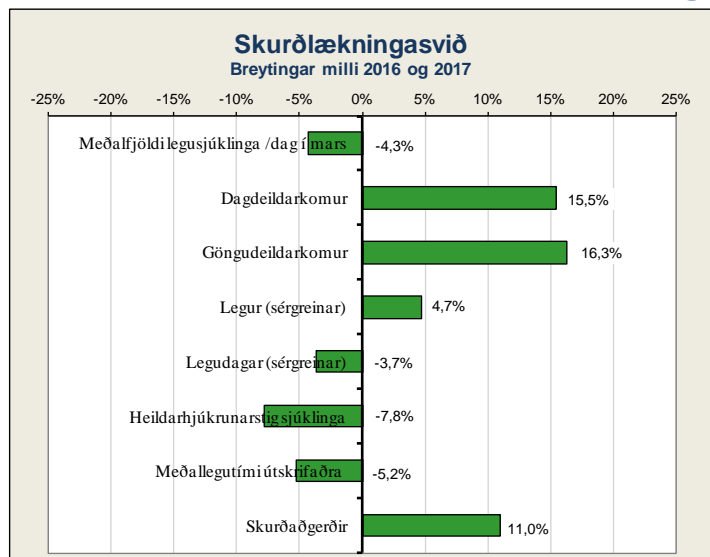
	Mars 2017		Janúar - mars		
	Komur	Meðalfjöldi /virkan dag	2017	2016	Breyting milli ára
Félagsráðgjöf, utan geðsviðs	161	7	415	482	-13,9%
Göngudeild fíknimeðferðar	684	30	1.879	1.702	10,4%
Göngudeild geðsviðs 31E (m. Hvítabandi)	762	33	2.189	2.553	-14,3%
Göngudeild átröskunar	146	6	413	237	74,3%
Göngudeild Kleppi	611	27	1.867	1.833	1,9%
Göngudeild FMB teymis	88	4	220	350	-37,1%
Göngudeild Laugarásinn meðferð	8	0	20	66	-
Sálgæsla presta og djákna	80	3	225	246	-8,5%
Sálfærðipjónusta, utan geðsviðs	256	11	694	618	12,3%
<b>Geðsvið samtals</b>	<b>2.796</b>	<b>122</b>	<b>7.922</b>	<b>8.087</b>	<b>-2,0%</b>

1) Hér eru einungis taldar göngudeildarkomur, ekki þjónusta við innliggjandi sjúklinga eða sjúklinga á dagdeildum. Símtöl undanskilin. Vitjanir frá göngudeildum meðtaldir frá og með janúar 2017 (bæði árin).

### Sálgæsla presta og djákna

	Fjöldi jan.-mars		Mism. milli ára	Breyting milli ára
	2017	2016		
Sálgæsla, guðþjónustur, eftirfylgd og handleiðsla	1.743	1.554	79	12,2%

## Skurðlækningsvið og aðgerðasvið



### Legur eftir þjónustuflokkum

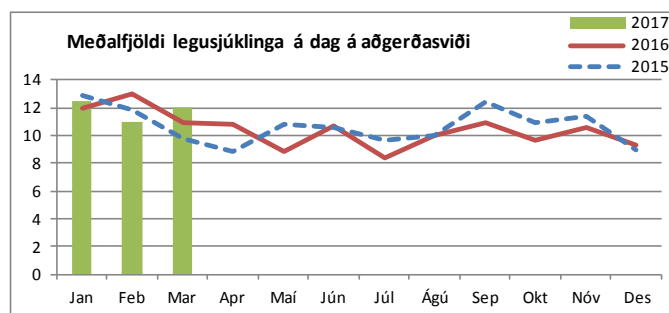
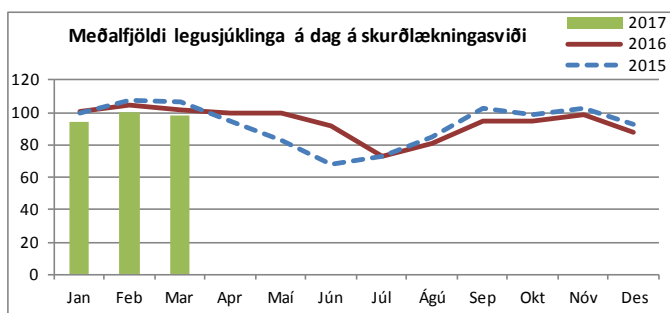
	Mars 2017		Janúar - mars								
	Legu- dagar	Meðalfjöldi sjúkl. /dag	Legudagar			Legur			Meðallegutími		
			2017	2016	Breyting milli ára	2017	2016	Breyting milli ára	2017	2016	Breyting milli ára
Almennar skurðlækingar/kviðarholts	892	28,8	2.460	2.938	-16,3%	613	602	1,8%	4,8	5,1	-5,4%
Augnlækingar	26	0,8	55	103	-46,6%	33	45	-26,7%	1,7	2,5	-32,1%
Hjarta- og lungnaskurðlækingar	394	12,7	1.243	1.120	11,0%	144	150	-4,0%	8,9	7,8	14,3%
Bæklunarskurðlækingar	1.176	37,9	3.396	3.120	8,8%	630	585	7,7%	5,9	5,9	-0,7%
Háls-, nef- og eyrnalækingar	153	4,9	419	318	31,8%	136	124	9,7%	3,0	2,6	14,2%
Heila- og taugaskurðlækingar	209	6,7	586	587	-0,2%	127	100	27,0%	5,0	5,8	-14,2%
Lýtalækingar	96	3,1	317	472	-32,8%	76	74	2,7%	3,6	5,9	-39,4%
Þvagfæraskurðlækingar	91	2,9	264	439	-39,9%	165	172	-4,1%	1,7	2,7	-38,8%
Æðaskurðlækingar	202	6,5	594	593	0,2%	87	68	27,9%	7,0	9,8	-28,3%
<b>Skurðlækningsvið samtals<sup>1)</sup></b>	<b>3.239</b>	<b>104,5</b>	<b>9.334</b>	<b>9.690</b>	<b>-3,7%</b>	<b>2.011</b>	<b>1.920</b>	<b>4,7%</b>	<b>5,0</b>	<b>5,3</b>	<b>-5,2%</b>

1) Hér er fyrir bæði árin birtur raun meðallegutími þeirra sjúklinga sem hafa útskrifast frá áramötum, talið frá innskriftardegi til útskriftardags. Hér eru samtölur fyrir meðallegutíma sviðanna birtar án útlaga (m.v. 6 mán.), en meðallegutími einstakra sérgreina birtur með útlögum. Bandstrik merkir að ekki var um neina útskrift að ræða á tímabilinu og því ekki birt tala.

### Dvalir e. legudeildum<sup>1)</sup>

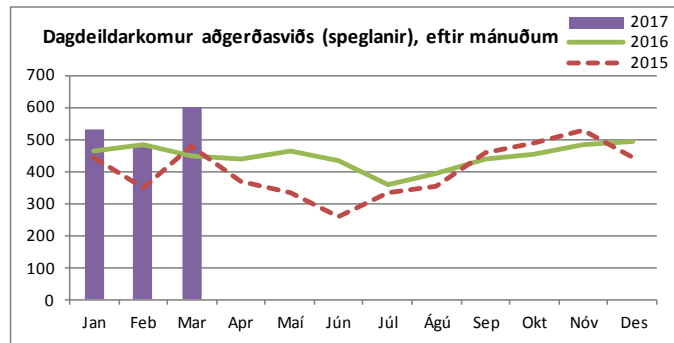
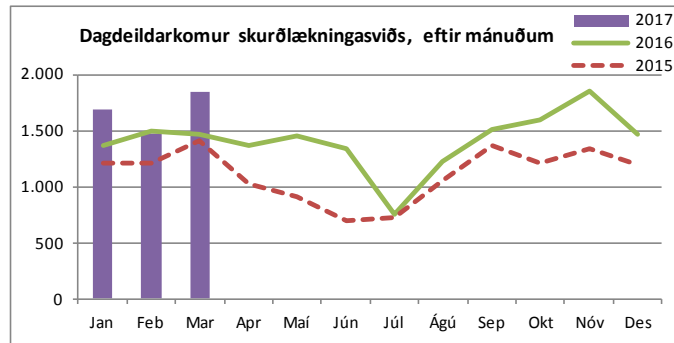
	Mars 2017 (aðeins einn mánuður)				
	Meðalfjöldi sjúkl./sólárhing	Meðalfjöldi opinna rúma/mán.	Rúma- nýting	Dvalardagar (yfir nótt)	Meðaldvalartími útskrifaðra sjúklinga í mar.
Bæklunarskurðeild (B5)	19,7	18	109%	611	5,6
Dagdeild skurðlækinga F - legudeild (Fv-A5)	4,0	4	100%	92	1,7
Dagdeild skurðlækinga H - legudeild (Hb-13D)	3,9	4	97%	89	1,1
Heila-, tauga- og bæklunarskurðeild (B6)	17,7	17	104%	548	6,2
Hjarta-, lungna- og augnskurðeild (12G)	16,3	16	102%	504	4,7
HNE-, lýta- og æðaskurðeild (A4)	18,5	18	103%	573	4,0
Skurðlækingadeild (lokuð, flytst á 13E)	0,0	0	-	0	0,0
Kviðarholts- og þvagfæraskurðeild (13G)	20,5	18	114%	635	4,4
<b>Skurðlækningsvið samtals</b>	<b>100,5</b>	<b>95</b>	<b>106%</b>	<b>3.052</b>	<b>4,2</b>
Gjörgæsludeild Fossvogi	6,1	7	87%	189	2,3
Gjörgæsludeild Hringbraut	6,1	7	87%	189	2,1
<b>Aðgerðasvið samtals</b>	<b>12,2</b>	<b>14</b>	<b>87%</b>	<b>378</b>	<b>2,2</b>

1) Fjöldi dvalardaga eftir legudeildum getur verið nokkuð frábrugðinn tölum um legudaga eftir þjónustuflokkum (sérgreinum) sviða m.a. vegna þess að nokkrar deildir eru með innliggjandi sjúklinga frá þjónustuflokkum (sérgrein) sem tilheyra öðru sviði en legudeildin. Tölur um fjölda innskrifta, útskrifta og dvalardaga eftir deildum eru aðgengilegar stjórnendum í Gagnagátt LSH í skýrslunni „Legur og legudagar“ undir „dvalir“.



Komur á dagdeildir og klínískar rannsóknardeildir (innliggjandi sjúklingar meðtaldir)

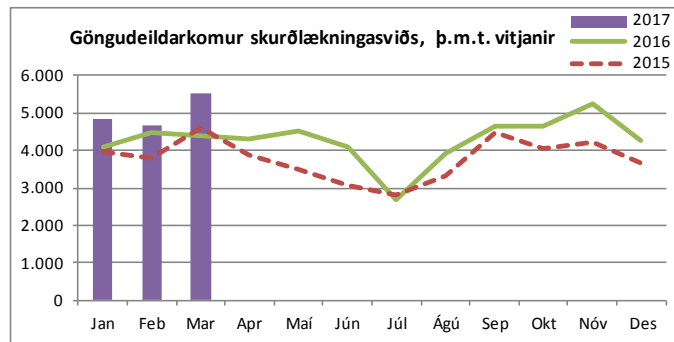
	Mars 2017		Janúar - mars		
	Komur	Meðalfjöldi /virkan dag	2017	2016	Breyting milli ára
Dagdeild augnlækninga	876	38	2.318	1.892	22,5%
Dagdeild skurðlækninga F, þar af:	<b>486</b>	<b>21</b>	<b>1.363</b>	<b>1.232</b>	<b>10,6%</b>
bæklunarlækningar	217	9	620	542	14,4%
háls-, nef- og eyrnalækningar	110	5	307	315	-2,5%
heila- og taugalækningar	68	3	182	146	24,7%
æðaskurðlækningar	49	2	151	132	14,4%
lýtalækningar	42	2	103	97	6,2%
Dagdeild skurðlækninga H, þar af:	<b>483</b>	<b>21</b>	<b>1.308</b>	<b>1.195</b>	<b>9,5%</b>
undirbúningur fyrir aðgerð o.fl.	131	6	364	390	-6,7%
almennar skurðlækningar	188	8	482	409	17,8%
þvagfæraskurðlækningar	65	3	191	159	20,1%
augnlækningar	52	2	133	82	62,2%
svæfinga- og gjörgæslulækningar	26	1	82	69	-
meltingarlækningar	12	0,5	24	28	-14,3%
lyflækningar krabbameina	1	0	3	22	-86,4%
nýrnalækningar	4	0,2	8	9	-
aðrar sérgreinar	4	0	21	27	-22,2%
<b>Skurðlækningasvið samtals</b>	<b>1.845</b>	<b>80</b>	<b>4.989</b>	<b>4.319</b>	<b>15,5%</b>
Speglanir Hringbraut	552	24	1.470	1.281	14,8%
Speglanir Fossvogi	46	2	134	112	19,6%
<b>Aðgerðasvið samtals</b>	<b>598</b>	<b>2</b>	<b>1.604</b>	<b>1.393</b>	<b>15,1%</b>



Komur á göngudeildir <sup>1)</sup>

	Mars 2017		Janúar - mars		
	Komur	Meðalfjöldi /virkan dag	2017	2016	Breyting milli ára
Augnlækningar	1.076	47	2.794	2.013	38,8%
Göngudeild skurðlækninga F (B3) alls, þar af:	<b>1.680</b>	<b>73</b>	<b>4.500</b>	<b>3.949</b>	<b>14,0%</b>
háls-, nef- og eyrnalækningar	939	41	2.375	2.237	6,2%
heila- og taugaskurðlækningar	117	5	315	223	41,3%
innskriftamiðstöð	238	10	706	604	16,9%
lýtalækningar	93	4	247	274	-9,9%
sáramiðstöð	243	11	698	521	34,0%
æðaskurðlækningar	50	2	159	90	76,7%
Bæklunarlækningar (G3)	984	43	2.814	2.545	10,6%
Göngudeild skurðlækninga H (10E) alls, þar af:	<b>956</b>	<b>42</b>	<b>2.698</b>	<b>2.381</b>	<b>13,3%</b>
hjarta- og lungnaskurðlækningar	39	2	131	138	-5,1%
hjúkrunarmóttaka	378	16	966	831	16,2%
innskriftamiðstöð	212	9	673	609	10,5%
lýtalækningar	46	2	122	92	32,6%
skurðlækningar almennar	223	10	638	604	5,6%
deildarlækna	39	2	100	58	72,4%
verkjamiðstöð	19	0,8	68	49	38,8%
Þvagfæraskurðlækningar (11A)	751	33	2.037	1.877	8,5%
Skurðlækningar 12G	2	0	3	5	-40,0%
Næringarstofa	68	3	193	161	19,9%
<b>Skurðlækningasvið samtals</b>	<b>5.517</b>	<b>240</b>	<b>15.039</b>	<b>12.931</b>	<b>16,3%</b>

1) Hér eru einungis taldar göngudeildarkomur, ekki þjónusta við innliggjandi sjúklinga eða sjúklinga á dagdeildum. Símtöl undanskilin. Vítjanir frá göngudeildum meðtaldir frá og með janúar 2017 (bæði árin).



Blóðbanki – Reykjavík og Akureyri

(Gögn frá starfseiningu)

	Samtals jan- mars		Breyting milli ára
	2017	2016	
Blóðgjafar			
Safnaðar heilblóðseiningar	2.643	2.630	0,5%
Sértæk blóðsöfnun (blóðfl./plasma/rauðk)	224	212	5,7%
Nýskráðir blóðgjafar	444	596	-25,5%
Fjöldi blóðsöfnunarferða	23	34	-32,4%
Blóðhlutar			
Heildarframleiðsla rauðkornabykknis	2.674	2.669	0,2%
Heildarframleiðsla blóðflögubýkknis	528	455	16,0%
Heildarframleiðsla plasma	417	528	-21,0%
Inngefin rauðkornabykkni	2.682	2.549	5,2%
Inngefin blóðflögubýkkni	475	369	28,7%
Inngefið plasma	543	603	-10,0%
Rannsóknir			
ABO RhD flokkanir	2.635	2.784	-5,4%
Samræmingarpróf	2.935	2.771	5,9%

Speglanir

	Mars 2017		Janúar - mars		Breyting milli ára
	Fjöldi	2017	2016	2016	
Magaspeglun	221	644	528	22,0%	
Ristilspeglun löng	123	299	240	24,6%	
Ristilspeglun stutt	31	105	97	8,2%	
Maga- og ristilspeglun löng	35	85	61	39,3%	
Maga- og ristilspeglun stutt	3	6	7	-14,3%	
Ómspeglun melting	18	37	42	-11,9%	
Gallvegsspeglun	41	90	84	7,1%	
Berkjuspeglun	40	111	95	16,8%	
Hjúkrun, móttaka og ráðgjöf	46	127	68	86,8%	
Annað	40	100	164	-39,0%	
<b>Alls</b>	<b>598</b>	<b>1.604</b>	<b>1.386</b>	<b>15,7%</b>	

Nýting skurðgreina á úthlutaðum dagvinnutíma <sup>1)</sup>

	Mars 2017			
	Fossvogur	Hringbraut	Eriksgrata	Kvennadeild
Bæklunarskurðlækningar	92,2%			
Háls-, nef- og eyrnalækningar	78,9%			
Heila- og taugaskurðlækningar	78,7%			
Lýtalækningar	85,4%			
Æðaskurðlækningar	75,0%			
Almennar skurðlækningar		91,3%		
Augnlækningar		61,4%		
Barnaskurðlækningar		89,4%		
Brjóstholsskurðlækningar		53,9%		
Kvenskurðlækningar		44,4%		
Þvagfæraskurðlækningar		86,7%		
Augnlækningar			76,4%	
Almennar skurðlækningar				61,8%
Kvenskurðlækningar				77,6%
Meðganga og fæðing				55,3%
<b>Meðalnýting sérgreina</b>	<b>82,0%</b>	<b>71,2%</b>	<b>76,4%</b>	<b>64,9%</b>

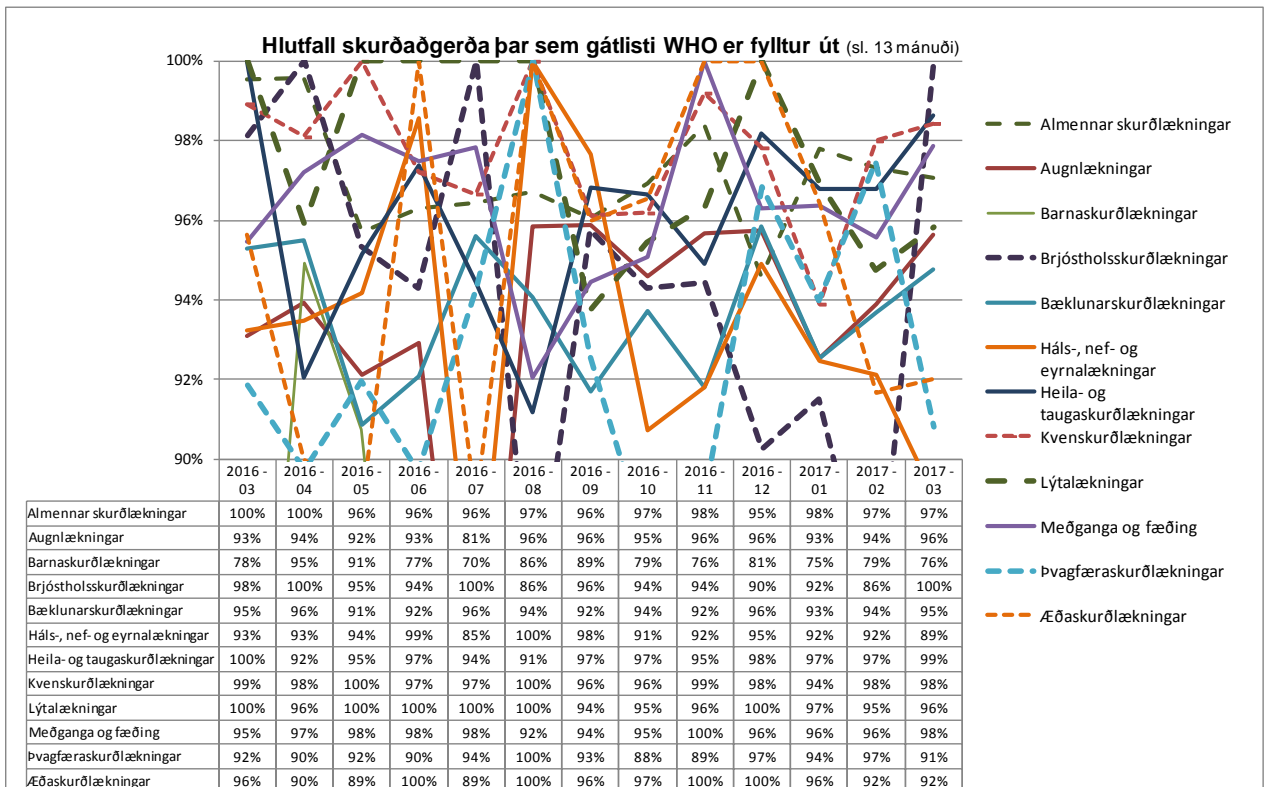
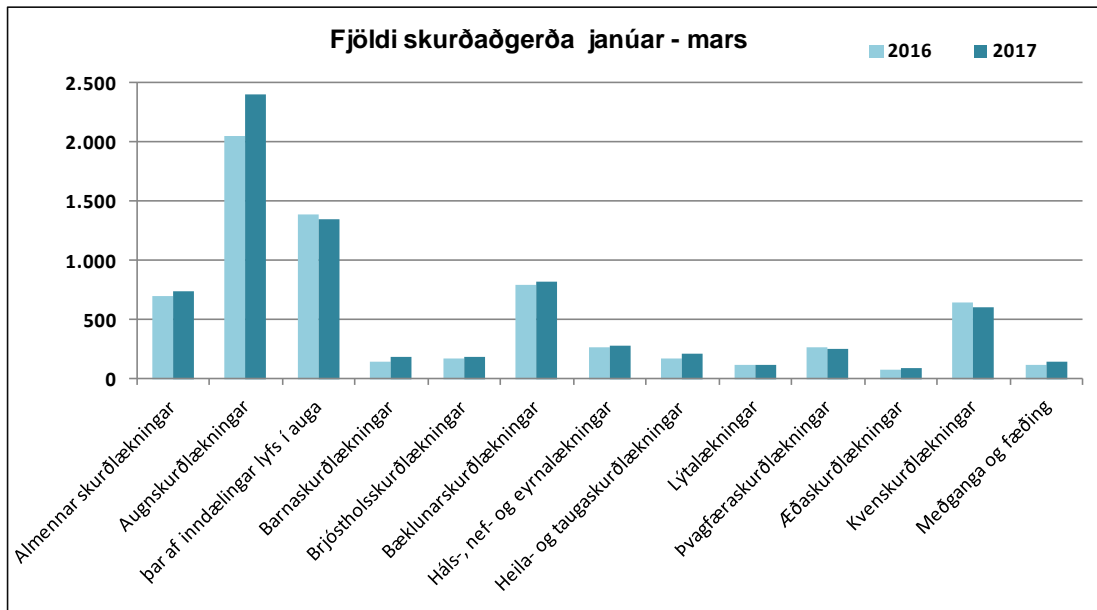
1) Miðað er við samtals nýttan stofutíma ásamt millitíma til þrifa og undirbúnings fyrir næstu aðgerð. Nýting yfir 100% býðir að sérgreinin nýtir meira en úthlutaðan tíma sinn.

2) Kvenskurðlækningar hafa fengið aðstöðu á Hringbraut einn dag í viku fyrir aðgerðir með þjáki.

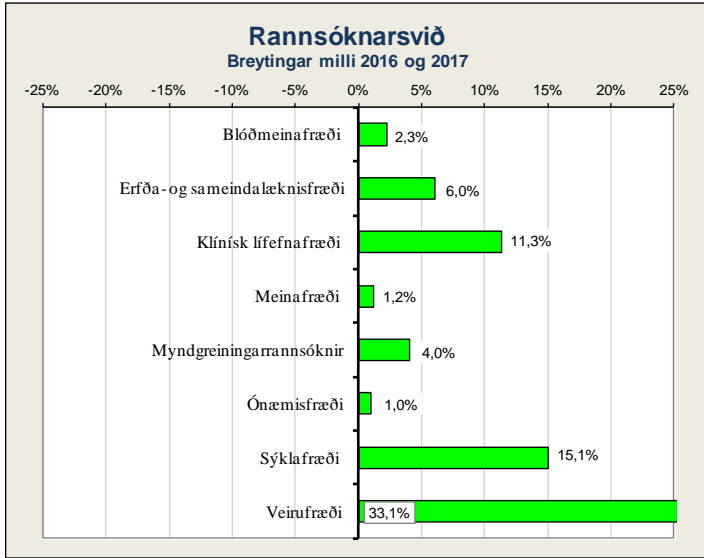
Skurðaðgerðir, eftir aðgerðarflokkun

	Allar aðgerðir jan. - mars				þar af bráðaáðgerðir					þar af dagdeildaraðgerðir				
	Mars	2017	2016	Breyting milli ára	2017	2016	Breyting milli ára	2017	2016	2017	2016	Breyting milli ára	2017	2016
Almennar skurðlækningar	242	739	691	6,9%	258	211	22,3%	34,9%	30,5%	307	269	14,1%	41,5%	38,9%
Augnlækningar	868	2.399	2.054	16,8%	41	22	86,4%	1,7%	1,1%	2.363	2.016	17,2%	98,5%	98,1%
þar af lyfjainndælingar (án aðg.)	456	1.347	1.392	-3,2%	-	-	-	-	-	1.347	1.392	-3,2%	100%	100%
Barnaskurðlækningar	52	178	148	20,3%	75	53	41,5%	42,1%	35,8%	88	89	-1,1%	49,4%	60,1%
Brjóstholsskurðlækningar	51	178	168	6,0%	77	50	54,0%	43,3%	29,8%	22	10	120,0%	12,4%	6,0%
Bæklunarskurðlækningar	287	824	786	4,8%	333	359	-7,2%	40,4%	45,7%	309	279	10,8%	37,5%	35,5%
Háls-, nef- og eyrnalækningar	93	277	263	5,3%	41	35	17,1%	14,8%	13,3%	184	181	1,7%	66,4%	68,8%
Heila- og taugaskurðlækningar	76	208	172	20,9%	39	20	95,0%	18,8%	11,6%	102	94	8,5%	49,0%	54,7%
Lýtalækningar	48	119	115	3,5%	11	13	-15,4%	9,2%	11,3%	51	42	21,4%	42,9%	36,5%
Þvagfæraskurðlækningar	90	254	258	-1,6%	36	35	2,9%	14,2%	13,6%	193	151	27,8%	76,0%	58,5%
Æðaskurðlækningar	29	87	73	19,2%	25	22	13,6%	28,7%	30,1%	19	17	11,8%	21,8%	23,3%
Kvenskurðlækningar	241	599	643	-6,8%	136	130	4,6%	22,7%	20,2%	358	381	-6,0%	59,8%	59,3%
Meðganga og fæðing	47	147	119	23,5%	95	75	26,7%	64,6%	63,0%	6	2	-	4,1%	1,7%
<b>Samtals <sup>1)</sup></b>	<b>2.124</b>	<b>6.009</b>	<b>5.490</b>	<b>9,5%</b>	<b>1.167</b>	<b>1.025</b>	<b>13,9%</b>	<b>19,4%</b>	<b>18,7%</b>	<b>4.002</b>	<b>3.531</b>	<b>13,3%</b>	<b>66,6%</b>	<b>64,3%</b>

1) Inndælingar lyfs í auga á dagsturðeild augnlækninga eru nú taldar með í heildarfjölda aðgerða, en voru áður taldar sér.



# Rannsóknarsvið



## Komur á göngudeildir <sup>1)</sup>

	Mars 2017		Janúar - mars		
	Komur	Meðalfjöldi /virkan dag	2017	2016	Breyting milli ára
Erfða- og sameindalæknisfræði*	69	3	238	250	-4,8%
<b>Rannsóknarsvið samtals</b>	<b>69</b>	<b>3</b>	<b>238</b>	<b>250</b>	<b>-4,8%</b>

1) Hér eru einungis taldar göngudeildarkomur, ekki þjónusta við innliggjandi sjúklinga eða sjúklinga á dagdeildum. Símtöl undanskilin. Vitjanir frá göngudeildum meðtaldar frá og með janúar 2017 (bæði árin).

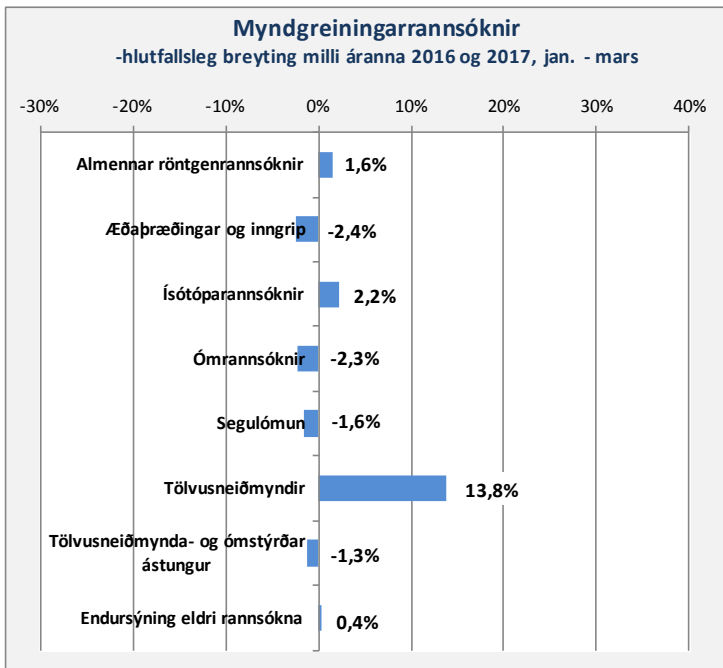
\*Auk þess XXX símtöl vegna ráðgjafar það sem af er ári

## Rannsóknir <sup>1)</sup>

Gögn frá starfseiningu

	Fjöldi rannsókna jan.-mars		Breyting milli ára	
	2017	2016		
<b>Blóðmeinafræði</b>	<b>Samtals</b>	<b>91.977</b>	<b>89.933</b>	<b>2,3%</b>
<b>Erfða- og sameindalæknisfræði</b>	DNA-rannsóknir	676	499	35,5%
	Erfðaráðgjöf	385	278	38,5%
	Litningarannsóknir	231	237	-2,5%
	Lífefnaerfðfræði	54	62	-12,9%
	Nýburaskimun	969	998	-2,9%
	Fósturskimun	893	951	-6,1%
	<b>Samtals</b>	<b>3.208</b>	<b>3.025</b>	<b>6,0%</b>
<b>Klínísk lífefnafræði</b>	<b>Samtals</b>	<b>387.757</b>	<b>348.400</b>	<b>11,3%</b>
<b>Meinafræði</b>	<i>Fjöldi vefjasýna</i>	4.259	3.941	8,1%
	Almennar vefjasneiðar	16.997	15.636	8,7%
	Ýmsar sérítanir (IP/IF/HK ofl.)	6.005	7.181	-16,4%
	Flæðigreiningar	0	0	-
	Frumulfræði rannsóknir	249	138	80,4%
	Faðernisgreiningar	12	18	-33,3%
	Sjúkrahússkrufningar	4	8	25,0%
	Réttarkrufningar	43	50	-14,0%
	<b>Samtals</b>	<b>23.310</b>	<b>23.031</b>	<b>1,2%</b>
<b>Myndgreining</b>	Almennar röntgenrannsóknir	18.717	18.422	1,6%
	Æðlaþræðingar og inngrip	330	338	-2,4%
	Ísótóparannsóknir	418	409	2,2%
	Ómranisfræði	2.232	2.285	-2,3%
	Segulómun	2.286	2.322	-1,6%
	Tölvusneiðmyndir	9.064	7.964	13,8%
	Tölvusneiðmynda- og ómstýrðar ástungur	228	231	-1,3%
	Endursýning eldri rannsókna	565	563	0,4%
	<b>Samtals</b>	<b>33.840</b>	<b>32.534</b>	<b>4,0%</b>
<b>Ónæmisfræði</b>	Sjálfsónæmissjúkdómur - Skimun	2.501	2.590	-3,4%
	Sjálfsónæmissjúkdómur - Sértaekir	2.847	2.591	9,9%
	Magnakerfismælingar	1.104	1.155	-4,4%
	Vessabundið ónæmissvar	3.566	3.244	9,9%
	Frumubundið ónæmissvar	211	225	-6,2%
	Ofnæmispróf - Skimun	1.027	1.068	-3,8%
	Ofnæmispróf - Sértaeki	3.067	3.306	-7,2%
	Annað	-	-	-
	<b>Samtals</b>	<b>14.323</b>	<b>14.179</b>	<b>1,0%</b>
<b>Sýklafræði</b>	Þvagræktanir	7.782	6.796	14,5%
	Blóðræktanir	2.901	2.719	6,7%
	Aðrar ræktanir	9.073	7.924	14,5%
	Fjöldi næmisprófa	5.199	4.322	20,3%
	Klamydiu og lekanda PCR	10.746	9.319	15,3%
	Blóðvatnspróf	143	92	55,4%
	Sérrannsóknir	1.446	1.232	17,4%
	<b>Samtals</b>	<b>37.290</b>	<b>32.404</b>	<b>15,1%</b>
<b>Veirufræði</b>	Alm.blóðvatnspróf	3.280	3.128	4,9%
	Ræktanir	902	778	15,9%
	Kjarnasýrumögnun (PCR)	18.460	12.330	49,7%
	Áhætturannsóknir	11.057	9.249	19,5%
	Aðrar rannsóknir	3.448	2.422	42,4%
	<b>Samtals</b>	<b>37.147</b>	<b>27.907</b>	<b>33,1%</b>
<b>Alls</b>		<b>628.852</b>	<b>571.413</b>	<b>10,1%</b>

1) Þetta eru allar rannsóknir framkvæmdar á LSH, fyrir sjúklinga LSH og aðra landsmenn.



## Sjúkrahúsapótek

(Gögn frá apóteki)

	Samtals jan.-mars		Breyting milli ára
	2017	2016	
<b>Lyfjablöndur</b>			
Krabbameinslyf	3.678	3.777	-2,6%
Infliximab	537	491	9,4%
Næring í æð:			
Sjúklingar á LSH (án vökudeildar)	729	852	-14,4%
Sjúklingar á LSH sérblöndur	70	2	3400,0%
Vökudeild næring	84	76	10,5%
Vökudeild lyfjasprautur	248	15	1553,3%
Sjúklingar utan LSH	259	342	-24,3%
Sjúklingar utan LSH sérblöndur	248	268	-7,5%
Augndropar	64	43	48,8%
Verkjadreypi í poka / hylki	107	75	42,7%
Epidural verkjadreypi (BFA)	244	201	21,4%
Annað	53	66	-
<b>Samtals</b>	<b>6.321</b>	<b>6.208</b>	<b>2%</b>
<b>Viðtöl og ráðgjöf lyfjafræðinga <sup>1)</sup></b>			
Flæðisvið	468	124	277%
Geðsvið	6	1	500%
Kvenna- og barnasvið	5	1	400%
Lyflækningasvið	339	318	7%
Skurðlækningasvið	195	178	10%
Aðgerðasvið	1	2	-
Ráðgjöf um næringu í æð	194	186	4%
<b>Samtals</b>	<b>1.208</b>	<b>810</b>	<b>49%</b>
<b>Miðstöð lyfjaupplýsinga, fyrirspurnir</b>	<b>134</b>	<b>88</b>	<b>52%</b>

1) Mikil fjölgun lyfjafræðinga m.v. sama tímabil í fyrra.

## DRG yfirlit

### Alengustu DRG flokkar <sup>1)</sup> á legudeildum LSH janúar-mars 2017

(Gögn úr klínísku vörubúsi)

Nr.	DRG heiti	Fjöldi lega	Meðalaldur	Meðalfjöldi legudaga	Verð skv. verðskrá <sup>2)</sup>
<b>Vefrænir flokkar</b>					
372	Fæðing um leggöng með aukakvillum	243	30	2,3	540.165
373	Fæðing um leggöng án aukakvilla	222	30	1,4	332.058
209G	Meiri háttar liðskiptaðgerð á hné/ökla, fyrsta aðgerð	121	69	2,3	993.983
209E	Meiri háttar liðskiptaðgerð á mjöðm, fyrsta aðgerð, án aukakvilla	114	71	5,2	1.108.604
183	Vélindisbólga, raskanir í maga og görnum og ýmsar meltingarraskanir án aukakvilla, 18 ára og eldri	91	59	6,1	485.996
167	Botnlangaskurður án margslunginnar megingreiningar eða aukakvilla	89	32	1,7	596.714
359	Aðgerðir á legi og viðhengjum legs, vegna sjúkdóms sem ekki er illkynja, án aukakvilla	89	50	1,6	851.183
373O	Fæðing um leggöng, stutt meðferð	86	32	1,0	144.038
127	Hjartabilun og lost	83	80	13,9	861.750
370	Keisaraskurður með aukakvillum	83	33	3,5	1.026.637
466	Framhaldsmeðferð án sögu um illkynja sjúkdóm sem fylgigreiningu	82	44	1,3	475.810
143	Verkur fyrir brjosti	76	70	12,6	1.073.570
088	Langvinnur teppulungnasjúkdómur	73	71	8,5	830.715
211N	Aðgerðir á mjöðm og lærlegg, nema meiri háttar aðgerðir á liðum, án aukakvilla, 18 ára og eldri	63	78	13,4	1.294.815
467	Aðrir þættir sem áhrif hafa á heilbrigðisástand	56	39	10,8	332.248
090	Einföld lungna- og brjósthimnubólga án aukakvilla, 18 ára og eldri	55	74	6,2	620.418
494	Gallblöðrunám um kviðarholsspeglun, án aukakvilla	53	55	1,8	681.061
371	Keisaraskurður án aukakvilla	52	33	2,8	705.718
089	Einföld lungna- og brjósthimnubólga með aukakvillum, 18 ára og eldri	50	77	11,0	1.111.270
149	Meiri háttar aðgerðir á mjóginum og digurgirni án aukakvilla	47	64	6,0	2.136.193
<b>Geðrænir flokkar og fíknimeðferð</b>					
436B	Áfengis- og/eða vímuefnamisnotkun, án aukakvilla	79	37	4,9	596.238
432M	Endurhæfing innliggjandi sjúklinga á geðsviði (30-90 d)	55	38	45,9	4.608.537
426C	Aðrar raskanir á hugarástandi, yngri en 60 ára	44	30	7,7	715.809
427A	Kviðaraskanir	41	34	6,9	556.063
428N	Persónuleikaraskanir	41	33	5,0	357.476
436C	Geðrof vegna misnotkunar áfengis og/eða vímuefna	39	35	9,1	650.216
436A	Áfengis- og/eða vímuefnamisnotkun, með aukakvillum	29	46	10,0	803.488
819O	Minni háttar aðgerðir með geðsjúkdóm sem megingreiningu, stutt meðferð	29	65	1,0	54.645
426A	Geðhvörf, yngri en 60 ára	26	35	9,8	1.072.714
430B	Geðklöfi, 30-59 ára	23	40	12,7	880.314

1) DRG flokkunarkerfið er staðlað framleiðslumælkerfi, sem byggist á flokkun sjúklinga, eftir sjúkdómsgreiningum og veittri meðferð. Kerfið er notað víða um heim sem upplýsinga- og/eða fjármögnunarkerfi í sjúkrahúspjónustu. Flokkar kerfisins eru alls um 870, en fyrir utan rúmlega 570 hefðbundna DRG flokka eru tæplega 300 flokkar fyrir stuttar legur á sjúkrahæð og komur á dag- og göngudeildir. Kallast þeir flokkar DRG-O, en O stendur fyrir „outpatient“. Flokkarnir eru klínískt og kostnaðarlega einsleitir greiðsluflokkar. 2) Notuð er verðskrá 2016.

### Alengustu DRG-O <sup>1)</sup> flokkar á dag-, göngu- og bráðadeildum LSH janúar-mars 2017

(Gögn úr klínísku vörubúsi)

Nr.	DRG-O heiti	Fjöldi koma	Meðalaldur	Meðallengd komu klst.	Verð skv. verðskrá <sup>2)</sup>
919O	Geðsjúkdómur sem megingreining, án verulegra aðgerða, stutt meðferð	11.877	35	1,7	21.801
923O	Þættir sem hafa áhrif á heilbrigðisástand og önnur tengsl við heilbrigðisþjónustu, stutt meðferð	8.695	44	1,9	28.750
908O	Sjúkdómur og raskanir í vöðva- og beinakerfi, stutt meðferð	7.761	45	2,8	30.083
903O	Sjúkdómur eða raskanir í eyra, nefi, munn og hálsi, stutt meðferð	5.358	46	1,6	27.608
914O	Pungun, fæðing og sængurlega, án verulegra aðgerða, stutt meðferð	4.524	30	1,0	15.708
909O	Sjúkdómur eða raskanir á húð eða húðvef, án fylgikvilla, stutt meðferð	4.522	42	1,8	25.418
906O	Sjúkdómur og raskanir í meltingarfærum, stutt meðferð	4.142	44	4,3	47.886
901O	Sjúkdómur í taugakerfi, án viðtækra aðgerða, stutt meðferð	3.790	46	3,6	38.651
902O	Sjúkdómur eða raskanir í auga, án viðtækra aðgerða, stutt meðferð	3.140	63	1,3	23.705
905O	Sjúkdómur eða raskanir í blóðrásakerfi, án viðtækra aðgerða, stutt meðferð	3.128	61	5,0	51.027
904O	Sjúkdómur eða raskanir í öndunarfærakerfi, stutt meðferð	3.064	55	5,3	41.602
930O	Vandi í brjóstskirtlum, án viðtækra aðgerða, stutt meðferð	2.060	57	1,9	31.987
910O	Innkirtla-, næringar- og efnaskiptaraskanir, stutt meðferð	1.940	44	2,0	27.418
317O	Innlögn vegna blóðskilunar með gervinyra, stutt meðferð	1.734	60	4,6	54.550
911O	Sjúkdómur eða raskanir á nýrum og þvagvegi, stutt meðferð	1.527	52	4,7	42.840
912O	Sjúkdómur og raskanir í getnaðarfærum karla, stutt meðferð	1.372	60	1,2	23.990
808Y	Bækunarumbúðir, stutt meðferð	1.184	32	2,3	27.322
409O	Geislameðferð, stutt meðferð	1.000	63	0,7	21.230
915O	Nýburi og fyrirburi m. sjúkdóma sem eiga upptök sín á burðarmálmáttum, stutt meðferð	991	0	0,9	20.182
913O	Sjúkdómur og raskanir í getnaðarfærum kvenna, stutt meðferð	977	47	1,3	30.083

1) DRG flokkunarkerfið er staðlað framleiðslumælkerfi, sem byggist á flokkun sjúklinga, eftir sjúkdómsgreiningum og veittri meðferð. Kerfið er notað víða um heim sem upplýsinga- og/eða fjármögnunarkerfi í sjúkrahúspjónustu. Flokkar kerfisins eru alls um 870, en fyrir utan rúmlega 570 hefðbundna DRG flokka eru tæplega 300 flokkar fyrir stuttar legur á sjúkrahæð og komur á dag- og göngudeildir. Kallast þeir flokkar DRG-O, en O stendur fyrir „outpatient“. Flokkarnir eru klínískt og kostnaðarlega einsleitir greiðsluflokkar. 2) Notuð er verðskrá 2016.

# Biðlistar

## Fjöldi á biðlistum <sup>1)</sup>

	Þeir sem hafa beðið lengur en 3 mánn.					Hlutfall sjúklinga sem beðið hafa > 3 mánn.		Heildarfjöldi á bið- og vinnulistum											
	2017	2016	Breyting milli ára	Kynjaskipting		2017	2016	2017	2016	Mism. milli ára	Breyting milli ára	Kynjaskipting		2017			2016		
	15. apr.	15. apr.		Karlar	Konur	15. apr.	15. apr.	15. apr.	15. apr.			Karlar	Konur	15. jan.	15. okt.	15. júl.	15. jan.	15. okt.	15. júl.
Hjartadeild	454	367	24%	287	167	64%	66%	713	558	155	28%	446	267	233	765	668			
Öldrunarlækningadeildir	26	32	-	6	20	21%	28%	122	116	6	5%	36	86	106	86	60			
Almennar skurðlækningar	199	216	-8%	86	113	52%	35%	384	609	-225	-37%	166	218	473	493	497			
Augnlækningar	766	1.226	-38%	320	446	54%	59%	1.413	2.061	-648	-31%	619	794	1.833	2.555	2.886			
Brjóstholsskurðlækningar	84	96	-13%	64	20	60%	54%	139	179	-40	-22%	106	33	158	160	164			
Bæklunarlækningar	531	701	-24%	211	320	64%	63%	836	1.110	-274	-25%	367	469	984	1.041	991			
Háls-, nef- og eyrnalækningar	75	105	-29%	29	46	33%	50%	227	210	17	8%	110	117	201	232	179			
Heila- og taugaskurðlækningar	8	19	-	3	5	12%	27%	65	71	-6	-8%	28	37	68	60	42			
Lýtalækningar	141	113	25%	23	118	62%	59%	227	193	34	18%	41	186	217	217	192			
Þvagfæraskurðlækningar	32	62	-48%	28	4	26%	30%	125	207	-82	-40%	96	29	165	188	180			
Æðaskurðlækningar	0	1	-	0	0	0%	6%	17	16	1	6%	11	6	21	24	21			
Kvenskurðlækningar	215	299	-28%	0	215	47%	53%	453	559	-106	-19%	0	453	507	565	490			
<b>Alls</b>	<b>2.531</b>	<b>3.237</b>	<b>-22%</b>	<b>1.057</b>	<b>1.474</b>	<b>54%</b>	<b>55%</b>	<b>4.721</b>	<b>5.889</b>	<b>-1.168</b>	<b>-20%</b>	<b>2.026</b>	<b>2.695</b>	<b>4.966</b>	<b>6.386</b>	<b>6.370</b>			

1) Frá júní 2014 er hætt að birta biðlistatölur fyrir innlagnir á geðdeildir þ.e. þar hefur tekist að anna nær öllum innan 3 mánaða tímarammans.

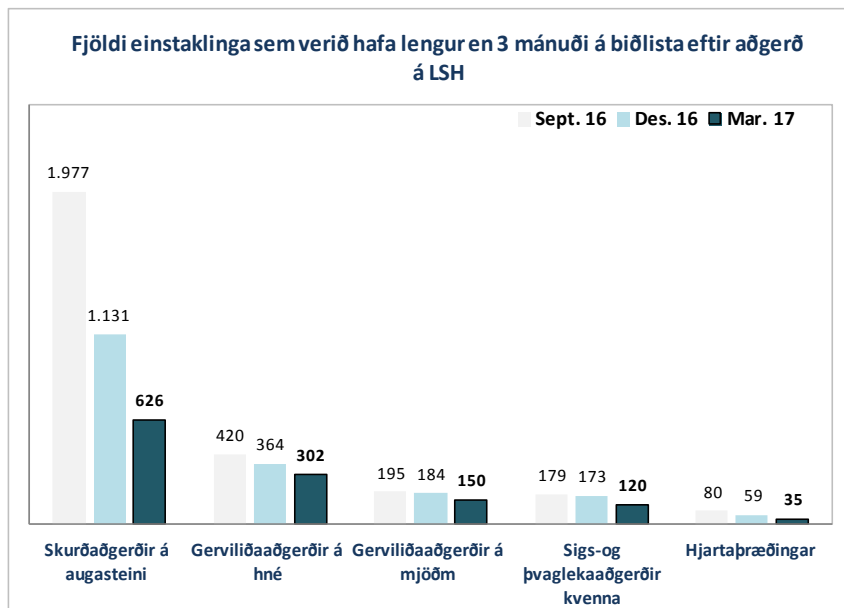
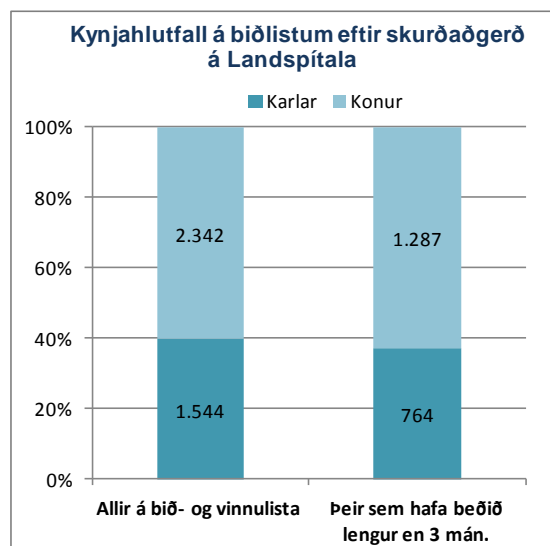
	Á biðlista	Í meðferð	Nýjar beiðnir í vinnslu
Göngudeild BUGL (staðan 18.04.2017)	64	693	52

## Fjöldi á bið- og vinnulistum

að meðtöldum þeim sjúklingum sem eiga bókaðan tíma í aðgerð eftir 15. apr. 2017

	Á biðlista í yfir 3 mánuði						Heildar bið- og vinnulisti			Meðalfjöldi aðgerða á mánn. jan. - mar.		Raunmeðalbíðtími <sup>1)</sup>
	2017			2016	2016	2017			2016		Jan. -mar. 2017	
	Mar. 17	Karlar	Konur	Des. 16	Sept. 16	Mar.	Des.	Sept.	2017	2016		
Skurðaðgerðir á augasteini	626	251	375	1.131	1.977	1.190	1.573	2.269	276	162	16,8	
Gerviliðaaðgerðir á hné	302	110	192	364	420	433	485	525	47	38	16,4	
Gerviliðaaðgerðir á mjöðm	150	68	82	184	195	229	273	278	52	47	10,4	
Sigs- og þvaglekaaðgerðir kvenna	120	0	120	173	179	182	205	232	27	36	12,7	
Hjartaþræðingar	35	27	8	59	80	193	220	226	174	146	-	

1) Raunmeðalbíðtími þeirra sem fóru í aðgerð á tímabilinu, í mánuðum





## Bið sjúklinga eftir úrræðum

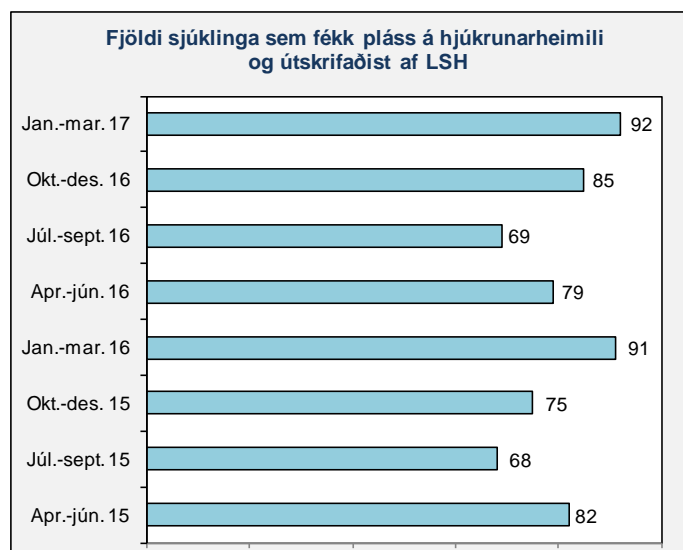
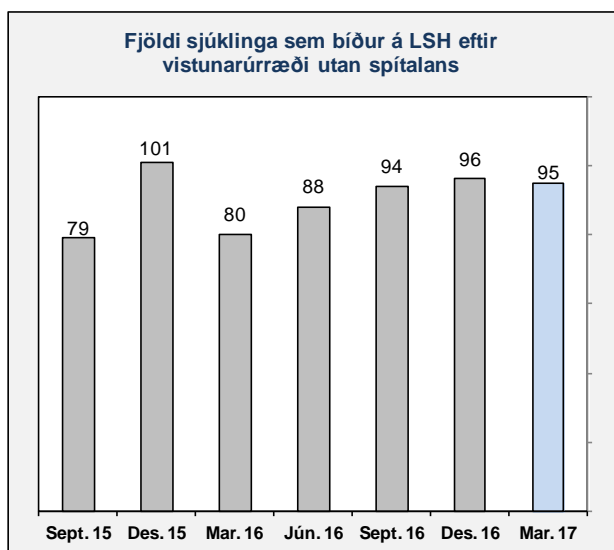
Fjöldi sjúklinga á LSH sem biða eftir vistunar- eða búsetuúrræði utan LSH

	31. mars 2017			Kynjaskipting, allir		Fjöldi af stór-Reykjavíkursvæðinu	Áætlaðir legudagar/ár <sup>1)</sup>
	Fjöldi alls	Bið í 3 - 6 mán.	Bið lengur en 6 mán.	Karlar	Konur		
Lyflækningasvið, bráðadeildir	9	0	0	3	6	9	3.285
Flæðisvið, öldrunardeildir	21	2	0	10	11	21	7.665
Flæðisvið, endurhæfingardeild	6	0	0	2	4	6	2.190
Skurðlækningasvið	2	0	0	0	2	2	730
Kvenna- og barnasvið	2	0	0	0	2	2	730
Vífilsstaðir, hjúkrunardeild	46	13	4	18	28	46	16.790
<b>Samtals</b>	<b>86</b>	<b>15</b>	<b>4</b>	<b>33</b>	<b>53</b>	<b>86</b>	<b>31.390</b>
Geðsvið - < 67 ára og með gilt vistunarmat	0	0	0			0	0
Geðsvið - bið e. búsetuúrræði	9					6	3.285
<b>Samtals</b>	<b>9</b>	<b>0</b>	<b>0</b>	<b>0</b>	<b>0</b>	<b>6</b>	<b>3.285</b>
<b>Alls</b>	<b>95</b>	<b>15</b>	<b>4</b>	<b>33</b>	<b>53</b>	<b>92</b>	<b>34.675</b>

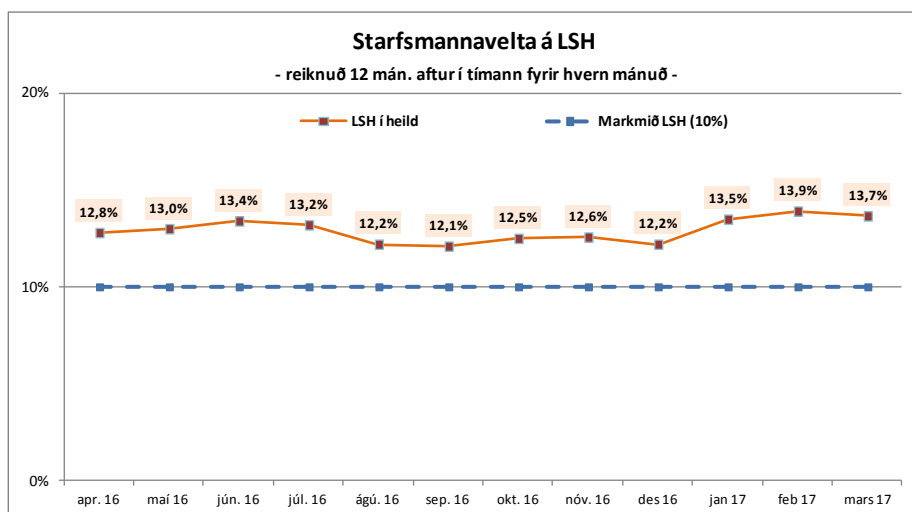
1) Áætlaður fjöldi legudaga á ársgrunni m.v. núverandi fjölda sjúklinga á bið eftir varanlegri vistun.

Fjöldi sjúklinga á LSH sem biða eftir plássí á Landakoti

	31. mars 2017		
	Fjöldi alls	Bið í 6 vikur - 6 mán.	Bið lengur en 6 mán.
Geðsvið	0	0	0
Lyflækningasvið	11	0	0
Flæðisvið B4	3	0	0
Skurðlækningasvið	5	0	0
<b>Alls</b>	<b>19</b>	<b>0</b>	<b>0</b>



# Mannauður



## Stöðugildi

	Greidd stöðugildi <sup>1)</sup>		
	2017	2016	Mism. milli ára
Aðgerðasvið	435,9	430,9	5,0
Fjármálasvið	138,6	133,1	5,5
Flæðisvið	597,9	556,0	41,9
Frkv.stjóri hjúkrunar og frkv.stjóri lækninga	79,9	43,0	37,0
Geðsvið	416,8	432,7	-15,8
Kvenna- og barnasvið	446,5	437,2	9,3
Lyflækningasvið	710,9	698,2	12,6
Mannauðssvið	18,6	14,8	3,8
Rannsóknarsvið	347,6	344,1	3,4
Rekstrarsvið	277,6	273,3	4,2
Skrifstofa forstjóra	20,1	18,6	1,4
Skurðlækningasvið	437,5	434,0	3,5
<b>Samtals</b>	<b>3.927,9</b>	<b>3.816,1</b>	<b>111,8</b>

1) Stöðugildi starfsmanna án barnsbúðarleyfa, foreldraorlofs og launalausra leyfa.

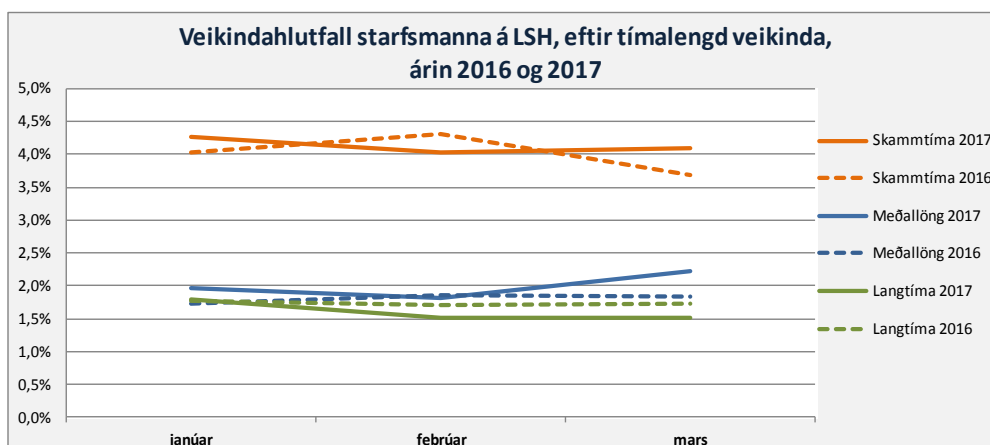
## Fjarvera vegna veikinda, eftir sviðum <sup>1)</sup>

	Hlutfall veikinda af greiddum stöðugildum jan.- mars.			
	2017	2016	Mism. milli ára	Hlutfallsleg breyting milli
Skrifstofa forstjóra	2,3 %	1,1 %	1,2 %	118,4 %
Mannauðssvið	1,5 %	2,2 %	-0,7 %	-33,4 %
Fjármálasvið	6,4 %	7,3 %	-0,9 %	-11,7 %
Rekstrarsvið	7,4 %	7,8 %	-0,4 %	-5,2 %
Frkv.stj. hjúkrunar og frkv.stj. lækninga	2,7 %	4,7 %	-2,0 %	-42,6 %
Flæðisvið	9,2 %	8,1 %	1,0 %	12,8 %
Lyflækningasvið	8,1 %	7,3 %	0,7 %	10,1 %
Skurðlækningasvið	6,1 %	7,0 %	-0,9 %	-12,9 %
Kvenna- og barnasvið	7,4 %	6,4 %	1,0 %	16,0 %
Geðsvið	9,5 %	9,5 %	0,0 %	0,4 %
Aðgerðasvið	8,2 %	7,3 %	0,9 %	12,8 %
Rannsóknarsvið	7,0 %	8,0 %	-1,0 %	-12,1 %
<b>LSH í heild</b>	<b>7,7%</b>	<b>7,5%</b>	<b>0,2%</b>	<b>2,5%</b>
Kauplaus veikindi, allur spítalinn	<b>0,6%</b>	<b>0,3%</b>	<b>0,4%</b>	<b>119,9%</b>
<b>Alls með kauplausum veikindum</b>	<b>8,4%</b>	<b>7,8%</b>	<b>0,5%</b>	<b>6,9%</b>

1) Fjarvera vegna veikinda, veikinda vegna vinnuslyss og veikinda skv. samningi um hlutaveikindi.

## Fjarvistir

	Fjöldi stöðugilda	Hlutfall fjarvasta af greiddum stöðugildum jan.-mar.		
		2017	2016	Mism. milli ára
Veikindi starfsmanna	304,0	7,7%	7,5%	0,2%
Veikindi barna	28,7	0,7%	0,7%	0,0%
Kauplaus veikindi	25,6	0,7%	0,3%	0,4%
Fæðingarorlof	74,4	1,9%	1,5%	0,4%
Námsferðir og námsleyfi	37,6	1,0%	0,9%	0,0%



## Rekstrargjöld

Rekstur LSH - Bráðabirgðastaða jan. - mars.

	Rekstrarstaða	Áætlun tímabils	Frávik frá áætlun
<b>Tekjur</b>			<b>+Tekjur yfir áætlun</b>
Rekstrarframlag ríkisins	13.315,5	13.315,5	
Sértekjur <sup>1)</sup>	1.827,4	1.632,7	11,9%
Tekjur frá Sí vegna S-merktra lyfja <sup>2)</sup>	709,1	772,4	-8,2%
<b>Tekjur alls</b>	<b>15.852,0</b>	<b>15.720,6</b>	
			<b>+Gjöld undir áætlun</b>
<b>Gjöld</b>			
Launagjöld	11.392,6	11.123,0	-2,4%
Rekstrarkostnaður <sup>1)</sup>	4.064,6	3.854,4	-5,5%
S-merkt lyf <sup>2)</sup>	667,8	741,7	10,0%
<b>Samtals</b>	<b>16.124,9</b>	<b>15.719,1</b>	
Afskriftir varanlegra rekstrarfjármuna	388,4	1,5	
<b>Gjöld alls</b>	<b>16.513,4</b>	<b>15.720,6</b>	
<b>Tekjuafgangur / (Tekjuhali) án fjármagnsliða</b>	<b>(661,4)</b>	<b>0,0</b>	
Fjármunatekjur og (fjármagnsgjöld)	17,9	0,0	
<b>Tekjuafgangur / (Tekjuhali) tímabils</b>	<b>(643,5)</b>	<b>0,0</b>	
<b>Í hlutfalli af tekjum alls</b>	<b>-4,1%</b>		

Fjárhæðir í millj. kr

1) Innri viðskipti á LSH eru ekki meðtalin í rekstrargjöldum og sértekjum.

2) Sjúkratryggingar Íslands.

Rekstrargjöld sviða - bráðabirgðayfirlit jan. - mars.

	Samtals rekstrargjöld				Sértekjur <sup>1)</sup>		Laun		Rekstrarkostnaður <sup>1)</sup>	
	2017	Áætlun	Mismunur	Frávik %	2017	Áætlun	2017	Áætlun	2017	Áætlun
Skrifstofa forstjóra	98,3	100,7	2,4	2,4%	0,0	0,0	85,0	85,2	13,3	15,5
Mannauðssvið	67,2	69,0	1,7	2,5%	1,6	0,0	52,7	53,1	16,2	15,9
Fjármálasvið	286,2	270,0	(16,2)	-6,0%	1.442,8	1.431,7	332,6	334,0	1.396,3	1.367,7
Rekstrarsvið	1.383,9	1.377,0	(6,9)	-0,5%	228,6	211,1	534,1	552,8	1.078,4	1.035,4
Frkv.stjóri hjúkrunar og frkv.stjóri lækninga	291,0	294,0	3,0	1,0%	8,0	7,7	217,7	222,5	81,3	79,2
Flæðisvið	1.762,7	1.687,9	(74,8)	-4,4%	135,2	141,8	1.688,9	1.567,2	209,0	262,5
Lyflækningasvið	2.516,1	2.509,7	(6,5)	-0,3%	276,4	246,5	2.225,7	2.197,6	566,8	558,6
Skurðlækningasvið	1.343,2	1.334,4	(8,8)	-0,7%	111,7	88,7	1.281,4	1.263,3	173,6	159,8
Kvenna- og barnasvið	1.549,8	1.560,4	10,6	0,7%	36,3	27,5	1.365,4	1.340,3	220,8	247,6
Geðsvið	1.173,2	1.159,3	(14,0)	-1,2%	26,7	27,6	1.126,6	1.115,1	73,4	71,9
Aðgerðasvið	2.058,9	1.982,1	(76,8)	-3,9%	111,4	95,3	1.375,0	1.336,9	795,3	740,4
Rannsóknarsvið	1.042,5	1.026,9	(15,6)	-1,5%	431,7	389,2	1.104,0	1.051,5	370,1	364,5
Útan sviða, óreglulegir liðir	56,7	(57,3)	(114,0)	199,1%	194,8	205,6	3,5	3,5	248,0	144,8
Innri viðskipti á LSH	0,0	0,0	0,0	-	(1.177,9)	(1.240,1)	0,0	0,0	(1.177,9)	(1.240,1)
<b>Samtals</b>	<b>13.629,7</b>	<b>13.313,9</b>	<b>(315,8)</b>	<b>-2,4%</b>	<b>1.827,4</b>	<b>1.632,7</b>	<b>11.392,6</b>	<b>11.123,0</b>	<b>4.064,6</b>	<b>3.823,7</b>

1) Rekstrarkostnaður og sértekjur eru áætlað í samráði við fjármálaráðgjafa sviðanna. Tölur innan sviga sýna rekstrarhalla.

Fjárhæðir í millj. króna

# Fimm ára tölfræðilegt yfirlit / Five years key statistics / Statistisk oversigt

Fimm ára tölfræðilegt yfirlit <sup>1)</sup>	Five years statistical overview <sup>1)</sup>					Fem års statistisk oversigt <sup>1)</sup>
	Bráðabirgðatölur 2016	2015	2014	2013	2012	
<b>Þróun mannfjölda á höfuðborgarsvæðinu <sup>2)</sup></b>						<b>Population development in the capital area <sup>2)</sup></b>
Íbúafjöldi	213.619	211.282	208.752	205.675	203.594	Number of inhabitants
Fjölgun íbúa	1,11%	1,21%	1,50%	1,02%	0,62%	Annual increase
Fjöldi einstaklinga 70 ára og eldri	19.183	18.582	18.021	17.556	17.082	Number of inhabitants age 70 years and older
Hlutfall einstaklinga 70 ára og eldri	8,98%	8,79%	8,63%	8,54%	8,39%	Proportion of inhabitants age 70 years and older
Fjöldi einstaklinga 80 ára og eldri	7.684	7.584	7.425	7.320	7.148	Number of inhabitants age 80 years and older
Hlutfall einstaklinga 80 ára og eldri	3,60%	3,59%	3,56%	3,56%	3,51%	Proportion of inhabitants age 80 years and older
<b>Lykiltölur LSH <sup>3)</sup></b>						<b>Key operational statistics <sup>3)</sup></b>
Rekstrarkostnaður alls uppreiðn. á verðlag ársins 2016 <sup>4)</sup>	58.552.570	57.282.632	54.202.082	52.769.037	50.462.046	Total operational costs (ISK) <sup>4)</sup>
Launakostnaður	74%	76%	78%	78%	77%	Salaries
Lyfjakostnaður <sup>4)</sup>	3.055.127	2.801.464	1.671.833	1.600.702	1.470.062	Medication costs (ISK) <sup>4)</sup>
Fjöldi einstaklinga sem leituðu til LSH	103.553	106.920	107.766	107.056	106.528	Number of individuals receiving hospital care
Slysa- og bráðapjónusta - fjöldi koma	102.513	101.066	98.343	97.633	98.922	Emergency units, visits
Fjöldi koma á göngudeildir	241.335	226.488	226.521	236.833	236.403	Outpatient units, visits
Fjöldi koma á dagdeildir <sup>1)</sup>	83.651	75.088	83.639	77.811	77.922	Dayward units, visits <sup>1)</sup>
Fjöldi legudaga <sup>1)</sup>	228.660	224.117	219.981	215.357	213.515	Patient days <sup>1)</sup>
Fjöldi lega/innlagna <sup>1)</sup>	26.277	25.227	26.227	26.753	27.317	Admissions <sup>1)</sup>
Meðallegutími (dagar) þar af legur < 6 mánuðir	8,9 7,8	8,9 7,9	8,3 7,5	8,6 7,3	8,4 7,2	Average length of stay, thereof stays < 6 months
Meðal DRG vigt legudeildasjúklinga <sup>5)</sup>	-	1,15	1,12	1,14	1,12	DRG casemix index, inpatients <sup>5)</sup>
Fjöldi DRG eininga <sup>5)</sup>	-	42.933	43.118	44.728	44.406	Total DRG units <sup>5)</sup>
Fjöldi rúma í árslok	687	667	674	650	649	Hospital beds
Skurðaðgerðir <sup>1)</sup> þar af dagdeildaraðgerðir	15.709 8.292	12.995 6.365	12.951 6.239	13.688 6.628	14.070 6.602	Surgical procedures, thereof same day surgery
Fæðingar	2.940	3.037	3.133	3.229	3.265	Number of births
Rannsóknir á rannsóknarsviði þar af myndgreiningar	2.266.755 127.913	1.906.030 113.072	1.967.654 118.568	1.921.338 116.600	1.832.182 123.901	Diagnostic procedures, thereof diagnostic imaging
Greidd stöðugildi/ársverk, meðaltal á mánuði	3.951	3.739	3.752	3.667	3.643	Staffing, full time equivalents
Fjöldi starfsmanna í upphafi árs	5.131	5.019	4.875	4.764	4.670	Number of employees
Starfsmannavella (%)	12,2%	11,7%	10,4%	11,1%	11,1%	Staff turnover

1) Árið 2015 var mikið um verkföll hjá heilbrigðisstarfsmönnum sem dró verulega úr starfsemi á verkfallstíma. Figures in 2015 are affected by strikes. Tallene i 2015 er þávirket af strejker.

2) Gögn frá Hagstofu Íslands. Data from Statistics Iceland. Data fra Islands Statistisk.

3) Tölur úr ársskýrslum LSH. Data from hospital annual reports. Data fra hospitalets årsberetning.

4) Krónutölur í þúsundum, á verðlagi ársins 2016 (skv. vísitölum Hagstofu Íslands), án fjármagnsliða og viðhalds og stofnkostnaðar. Numbers in thousands (ISK), at fixed price level for the year 2016. Tal i tusind (ISK), ved fast pris for året 2016.

5) Staðlaðar vigrir 2015, ófrágangið uppreiðnað. Án nýbura, hæfingar og sjúkrahótel. Í áður birtum tölum var ofætlað fyrir ófrágangið. Total DRG units based on 2015 DRG weights. Without newborns, habilitation and patient hotel. Previously published figures overestimated uncoded records. Samlede DRG enheder baseres på 2015 DRG vægt. Uden nyfødte, habilitering og patienthotel. I de tidligere offentliggjorte tal blev ukodede journaler overvurderet.

Árin 2014 og 2015 voru umfangsmikil verkföll á spítalanum vegna kjaradeilu.

Þetta hafði viðtæk áhrif á starfsemi og um leið starfsmistölur. Auk þess teljast greidd stöðugildi 90-95 færri en ella árið 2015 og 8-9 færri árið 2014 vegna minna vinnuframlags starfsmanna í verkföllum.

	2016	2015	2014	2013	2012	
Average exchange rate USD to ISK	-	131,85	116,75	122,23	125,05	Gennemsnitlig valutakurs USD til ISK
Average exchange rate EUR to ISK	-	146,30	154,86	162,38	160,73	Gennemsnitlig valutakurs EUR til ISK

Uppfært/Updated/Opdateret april/April/april 2016