



Starfsemisupplýsingar LSH

Maí 2013

Umhyggja – Fagmennska – Öryggi - Framþróun

eru gildi Landspítala

Hlutverk Landspítala

Landspítali er sjúkrahús allra landsmanna, aðalsjúkrahús Íslands og háskólasjúkrahús.

Klínísk starfsemi spítalans

skiptist í svið sem veita fjölbreytta þjónustu á göngudeildum, dagdeildum, legudeildum, rannsóknardeildum og öðrum starfseiningum.

Önnur starfsemi

sem einnig skiptist í svið og deildir felst meðal annars í kennslu, vísindastarfi, fjármálastjórnun, rekstri, starfsmannamálum og byggingar- og tæknimálum.

Framkvæmdastjórn

Björn Zoega forstjóri

Benedikt Olgeirsson aðstoðarforstjóri

Ásbjörn Jónsson framkvæmdastjóri rannsóknarsviðs

Guðlaug Rakel Guðjónsdóttir framkvæmdastjóri bráðasviðs

Ingólfur Þórisson framkvæmdastjóri rekstrarsviðs

Jón Hilmar Friðriksson framkvæmdastjóri kvenna- og barnasviðs

Lilja Stefánsdóttir framkvæmdastjóri skurðlækningasviðs

María Heimisdóttir framkvæmdastjóri fjármálasviðs

Ólafur Baldursson framkvæmdastjóri lækninga og vísinda- og þróunarsviðs

Páll Matthíasson framkvæmdastjóri geðsviðs

Sigríður Gunnarsdóttir framkvæmdastjóri hjúkrunar og vísinda- og þróunarsviðs

Vilhelmína Haraldsdóttir framkvæmdastjóri lyflækningasviðs

Landspítali er með efnismikinn upplýsingavef á Netinu (www.landspitali.is)

Landspítali sími: 5431000

Upplýsingafulltrúi LSH sími: 5431122

ÚTGEFANDI: LANDSPÍTALI, FJÁRMÁLASVIÐ

Ritstjóri: Elísabet Guðmundsdóttir, netfang: elisabeg@landspitali.is

Ábyrgðarmaður: Helga Hrefna Bjarnadóttir, netfang: helgab@landspitali.is

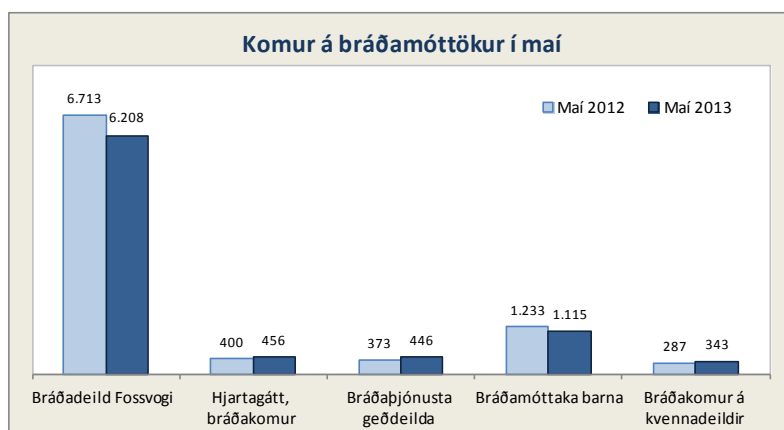
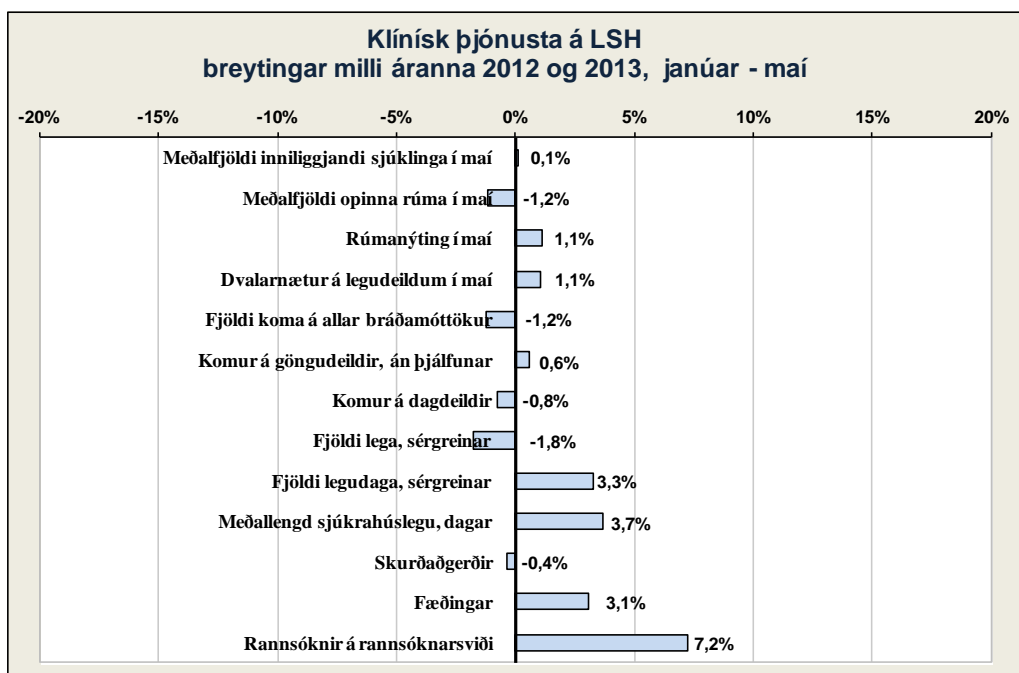
Efnisyfirlit

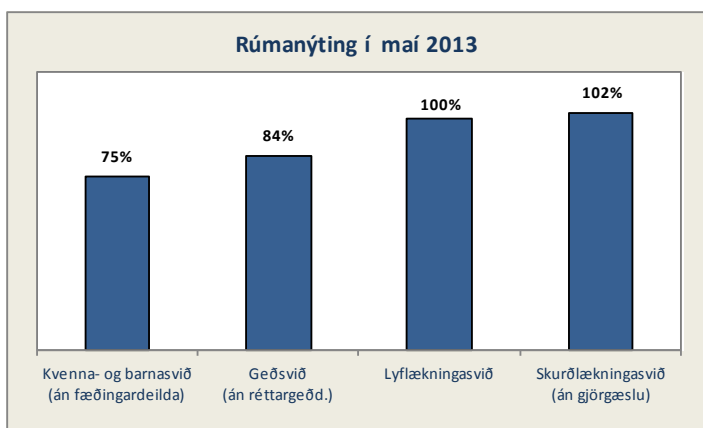
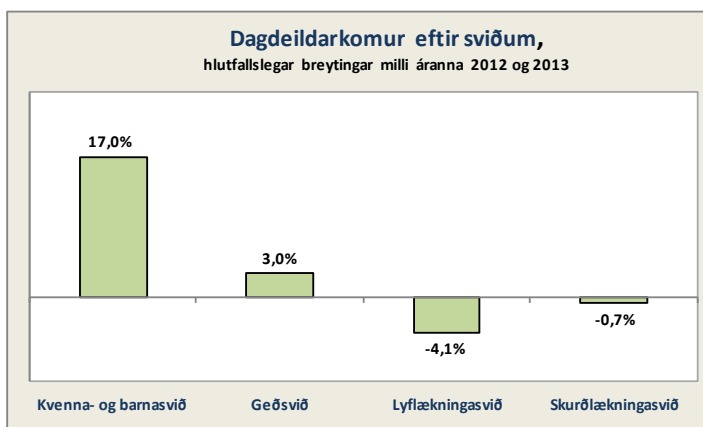
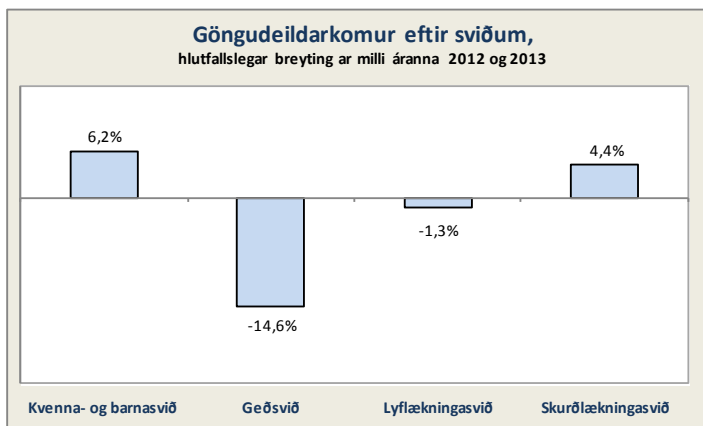
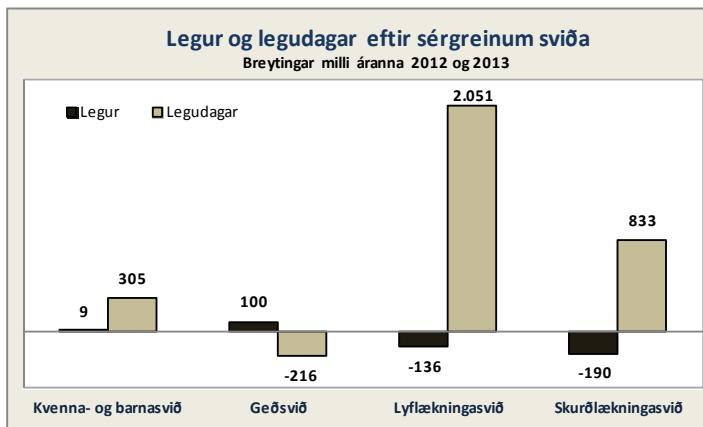
Lykiltölur LSH	4
Starfsemistölur janúar-apríl, breytingar milli áráanna 2012 og 2013	5
Nokkrar starfsemistölur niður á mánuði, frá árinu 2010 til 2013	6
Bráðasvið	7
Geðsvið	8
Kvenna- og barnasvið	9
Lyflækningasvið	10
Skurðlækningasvið	12
Rannsóknarsvið	14
Fimm ára tölfræðilegt yfirlit / Five years key statistics / Statistisk oversigt	15

Lykiltölur LSH

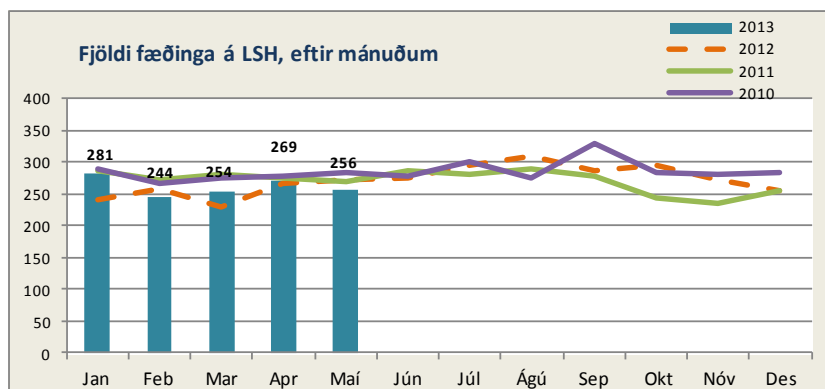
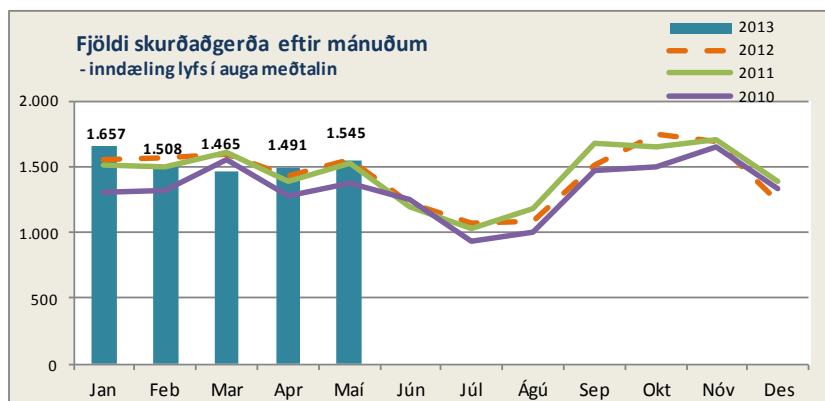
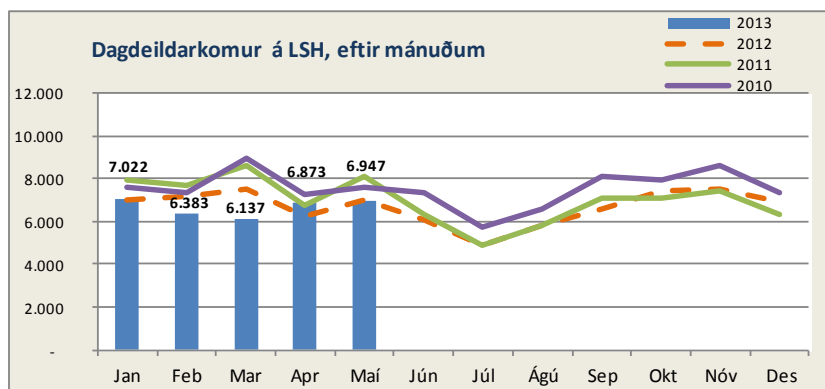
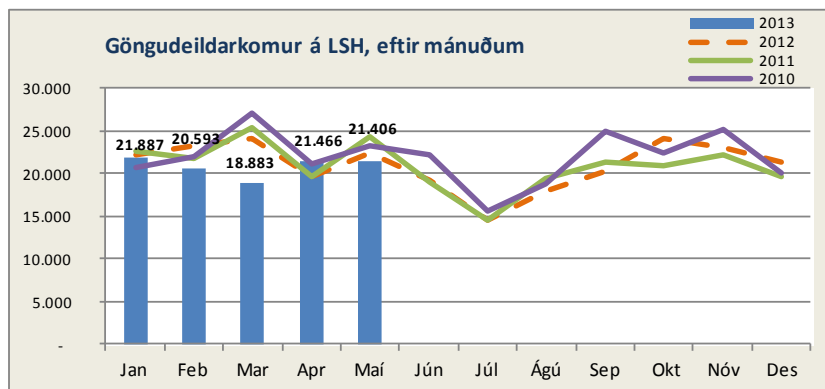
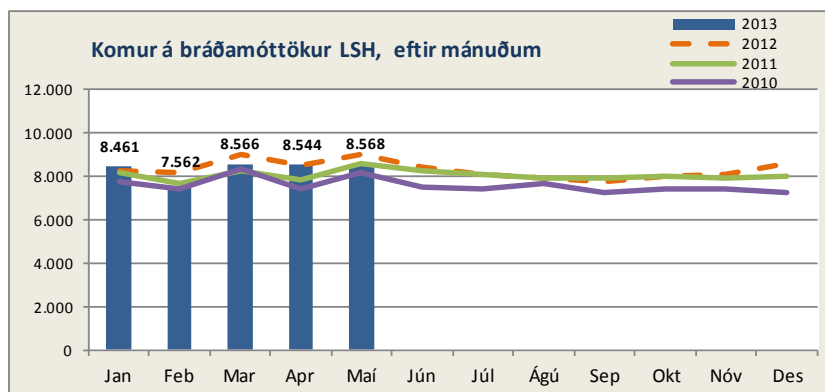
	Mái 2013	Mái 2012	Breyting milli ára	Hlutfallsleg breyting
Klínísk þjónusta				
Meðalfjöldi innliggjandi sjúklinga ¹⁾	628	627	1	0,1%
Meðalfjöldi opinna rúma	682	690	-8	-1,2%
Rúmanýting	92%	91%	-	1,1%
Dvalarnætur á legudeildum	18.944	18.741	203	1,1%
	Jan. - maí 2013	Jan. - maí 2012	Breyting milli ára	Hlutfallsleg breyting
Fjöldi koma á allar bráðamóttökur	41.705	42.220	-515	-1,2%
Komur á göngudeildir	106.684	106.067	617	0,6%
Komur á dagdeildir	34.252	34.522	-270	-0,8%
Fjöldi lega, sérgreinar ¹⁾	11.942	12.161	-219	-1,8%
Fjöldi legudaga, sérgreinar ¹⁾	93.473	90.514	2.959	3,3%
Meðallengd sjúkrahúslegu, dagar ¹⁾²⁾	7,3	7,0	0,3	3,7%
Skurðaðgerðir	7.670	7.700	-30	-0,4%
Fæðingar	1.305	1.266	39	3,1%
Rannsóknir á rannsóknarsviði ³⁾	849.841	792.522	57.319	7,2%

1) Á Landspítala í heild liggja milli 40 og 50 sjúklingar sem eru tilbúnir til útskriftar en bíða vistunarúrræða utan LSH og eru legur og legudagar þessara sjúklinga inni í þessum tölum. Meðaldvalartími þessara sjúklinga var 52 dagar pr. einstakling. 2) Hér er fyrir bæði árin birtur raun meðallegutími þeirra sjúklinga sem hafa útskrifast frá áramótum, talið frá innskriftardegi til útskriftardags, án útlaga (m.v. legulengdina 6 mán). Langleigusjúklingar hafa í gegnum tíðina haft nokkur áhrif til hækkunar á meðallegutíma á spítalanum. Þar sem meginþorri lega er styttri en 6 mánuðir er meðallegutími þess hóps birtur hér. 3) Þetta eru allar rannsóknir framkvæmdar á LSH, fyrir sjúklinga LSH og aðra landsmenn auk aðsendra sýna.

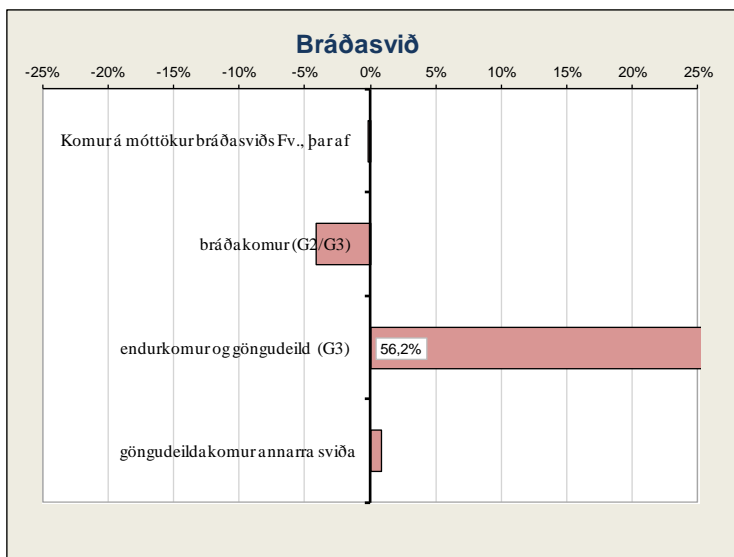




Nokkrar starfsemistölur niður á mánuði, frá árinu 2010 til 2013



Bráðasvið



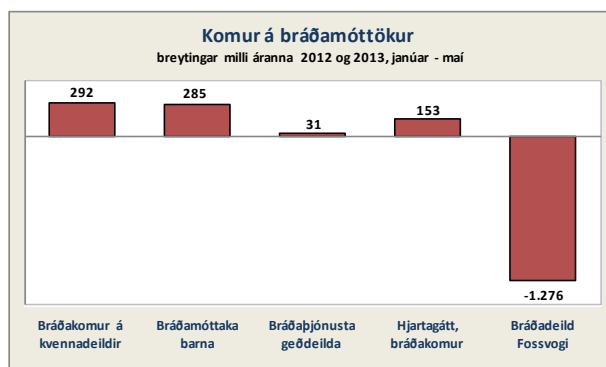
Sjúkrahótel

	Maí 2013				Janúar - maí		
	Fjöldi	Meðalfjöldi/dag	Herbergi	Nýting	2013	2012	Breyting milli ára
Innritanir	227	8	-	-	980	1.010	-3,0%
Gistinaætur	1.389	46	57	81,2%	6.165	6.742	-8,6%

Bráðamóttökur

(Gögn úr klínísku vöruhúsi)

	Komur		Fjöldi koma janúar-maí			Breyting milli ára	Meðalfjöldi á dag		Innlagnir í kjölfar komu			Hlutfall innlagna	
	Maí 2013	Maí 2012	2013	2012	Mismunur		2013	2012	2013	2012	Mismunur	2013	2012
	Bráðadeild Fossvogi	6.208	6.713	29.448	30.724		-1.276	-4,2%	195	203	3.428	3.560	-132
þar af bráðavakt (G2)	2.686	2.454	12.777	12.098	679	5,6%	85	80	3.083	3.180	-97	24,1%	26,3%
gönguvakt (G2)	542	603	2.424	2.836	-412	-14,5%	16	19	88	114	-26	3,6%	4,0%
gönguvakt (G3)	2.980	3.656	14.247	15.790	-1.543	-9,8%	94	105	257	266	-9	1,8%	1,7%

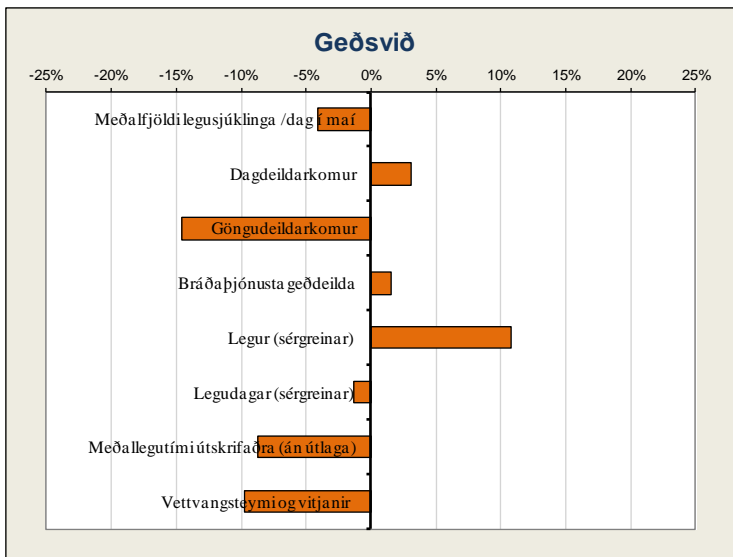


Komur á göngudeildir

(Gögn úr klínísku vöruhúsi)

	Maí 2013		Janúar - maí		
	Komur	Meðalfjöldi/virkan dag	2013	2012	Breyting milli ára
Áfallahjálp	13	0,7	122	241	-49,4%
Endurkomur bráðalækninga (m. innliggjandi)	225	11	1.322	1.147	15,3%
Hjúkrunarmóttaka	144	7	569	625	-9,0%
Göngudeild lyfjagjafa	173	9	1.132	0	-
Komur á móttöku G3, sem tilheyrir öðrum sviðum	1.698	85	8.131	8.059	0,9%
Bráðasvið samtals	2.253	113	11.276	10.072	12,0%

Geðsvið



Heimavítjanir

	Maí 2013		Janúar - maí		
	Vitjanir	Meðalfjöldi/dag	2013	2012	Breyting milli ára
Samfélagsþjónusta geðsviðs	152	8	804	881	-8,7%
Vítjanir frá göngudeild á Kleppi	46	2	288	329	-12,5%
Geðsvið samtals	198	10	1.092	1.210	-9,8%

Bráðamóttökur

(Gögn úr klínísku vöruhúsi)

	Komur		Fjöldi koma janúar-maí			Breyting milli ára	Meðalfjöldi á dag		Innlagnir í kjölfar komu			Hlutfall innlagna	
	Maí 2013	Maí 2012	2013	2012	Mismunur		2013	2012	2013	2012	Mismunur	2013	2012
Bráðáþjónusta geðdeilda	446	373	2.093	2.062	31	1,5%	14	14	373	363	10	17,8%	17,6%

Legur eftir sérgreinum

(Gögn úr klínísku vöruhúsi)

	Maí 2013		Janúar - maí								
	Legu-dagur	Meðalfjöldi sjúkl./dag	Legudagar			Legur			Meðallegutími		
			2013	2012	Breyting milli ára	2013	2012	Breyting milli ára	2013	2012	Breyting milli ára
Almennar geðlækningar	1.363	44,0	6.787	6.594	2,9%	644	585	10,1%	11,4	12,3	-7,3%
Fiknimeðferð	375	12,1	1.874	1.928	-2,8%	243	218	11,5%	7,8	10,1	-22,8%
Geðlækningar, endurhæfing	995	32,1	5.035	5.077	-0,8%	113	96	17,7%	82,8	73,1	13,3%
Réttargeðlækningar	373	12,0	1.728	2.041	-15,3%	24	25	-4,0%	61,8	119,3	-48,2%
Geðsvið samtals¹⁾	3.106	100,2	15.424	15.640	-1,4%	1.024	924	10,8%	13,7	15,0	-8,7%

1) Hér er fyrir bæði árin birtur raun meðallegutími þeirra sjúklinga sem hafa útskrifast frá áramótum, talið frá innskriftardegi til útskriftardags, en með tilkomu vöruhúss gagna eru þessi gögn nú aðgengileg. Hér eru samtölur fyrir meðallegutíma sviðanna birtar án útlaga (m.v. 6 mán.), en meðallegutími einstakra sérgreina birtur með útlögum. Bandstrik merkir að ekki var um neina útskrift að ræða á tímabilinu og því ekki birt tala. Á Landspítala í heild liggja milli 40 og 50 sjúklingar sem eru tilbúnir til útskriftar en bíða vistunarúrræða utan LSH og eru legur og legudagar þessara sjúklinga inni í þessum tölum. Meðaldvalartími þessara sjúklinga var 52 dagar pr. einstakling.

Dvalir e. legudeildum¹⁾

	Maí 2013				Meðaldvalartími
	Meðalfjöldi sjúkl./sólahring	Núverandi rúmalfjöldi	Rúmanýting	Dvalardagar (yfir nótt)	
Endurhæfing LR	7,0	7	100%	255	4,0
Endurhæfingargeðdeild	10,9	12	91%	339	54,0
Endurhæfingargeðdeild, 5-daga deild	6,9	7	98%	131	13,1
Móttökugeðdeild 32A	15,1	18	84%	467	9,5
Móttökugeðdeild 32C	13,0	17	76%	403	10,6
Móttökugeðdeild 32CB, bráðaherbergi	0,7	2	-	22	0,8
Móttökugeðdeild 33C	14,1	16	88%	437	9,9
Móttökugeðdeild fiknimeðferðar (33A)	12,0	15	80%	371	7,3
Réttargeðdeild	5,0	9	56%	155	-
Sérhæfð endurhæfingargeðdeild	9,8	10	98%	304	40,0
Öryggisgeðdeild	7,0	8	88%	218	15,5
Geðsvið samtals²⁾	101,5	121	84%	3.102	-

1) Fjöldi dvalardaga eftir legudeildum getur verið nokkuð frábrugðinn tölum um legudaga eftir þjónustuflokkum (sérgreinum) sviða m.a. vegna þess að nokkrar deildir eru með innliggjandi sjúklinga frá þjónustuflokki (sérgrein) sem tilheyrir öðru sviði en legudeildin. Tölur um fjölda innskrifta, útskrifta og dvalardaga eftir deildum eru aðgengilegar stjórnendum í Gagnagátt LSH í skýrslunni „Legur og legudagar“ undir „dvalir“.

2) Rúmanýting alls er reiknuð án réttargeðdeilda.

Komur á dagdeildir og klínískar rannsóknardeildir (komur innliggjandi sjúklinga meðtaldar)

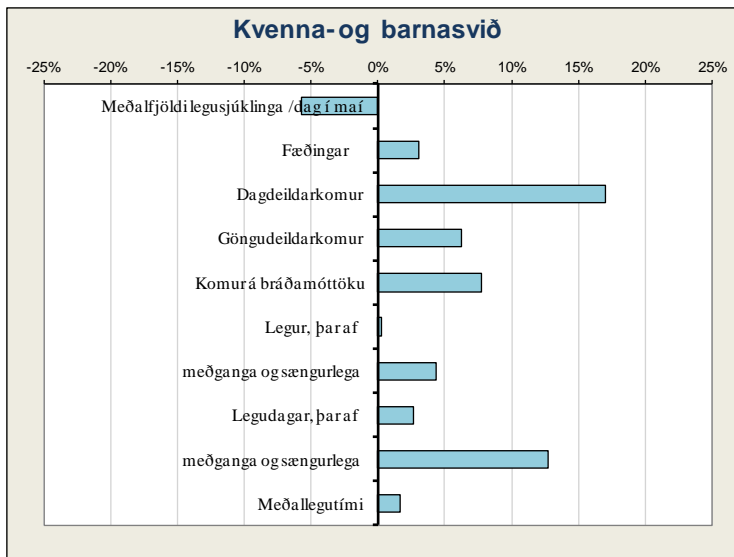
	Maí 2013		Janúar - maí		
	Komur	Meðalfjöldi/virkan dag	2013	2012	Breyting milli ára
Dagdeild fiknimeðferðar (Teigur)	260	13	1.190	1.494	-20,3%
Dagdeild átröskunar	71	4	351	375	-6,4%
Dagdeild Hvítabandi	241	12	1.343	1.445	-7,1%
Dagdeild lífsfærni	4	0,2	22	24	-
Dagdeildarkomur á deild 32A	10	0,5	93	14	-
Dagdeildarkomur á deild 32C	5	0,3	36	77	-53,2%
Dagdeildarkomur á deild 13A	24	1	159	61	160,7%
Dagdeildarkomur á deild 15	3	0,2	33	185	-
Dagdeildarkomur á LR	442	22	1.943	1.342	44,8%
Geðsvið samtals	1.060	53	5.170	5.017	3,0%

Komur á göngudeildir

(Gögn úr klínísku vöruhúsi)

	Maí 2013		Janúar - maí		
	Komur	Meðalfjöldi/virkan dag	2013	2012	Breyting milli ára
Göngudeild Hvítabandi	57	3	308	367	-16,1%
Göngudeild geðsviðs 31-E	752	38	4.260	4.715	-9,7%
Göngudeild átröskunar	137	7	621	791	-21,5%
Göngudeild fiknimeðferðar	529	26	2.996	4.056	-26,1%
Göngudeild Kleppi án vitjana	528	26	2.729	3.106	-12,1%
Félagsráðgjöf, utan geðsviðs	162	8	903	742	21,7%
Sálfærðipjónusta, utan geðsviðs	166	8	994	1.222	-18,7%
Geðsvið samtals	2.331	117	12.811	14.999	-14,6%

Kvenna- og barnasvið



Fæðingar

	Janúar - maí			
	Mai 2013	2013	2012	Breyting milli ára
Fæðingar	256	1.305	1.266	3,1%
Fædd börn, þar af keisaraskurðir	260	1.333	1.296	2,9%
tvíburafæðingar	56	240	220	9,1%
þríburafæðingar	4	28	30	-6,7%
þríburafæðingar	0	1	0	-
Hlutfall fjölburafæðinga	1,6%	2,2%	2,4%	-
Hlutfall keisaraskurða	21,9%	18,4%	17,4%	-

Heimavítjanir

	Mái 2013		Janúar - maí		
	Vítjanir	Meðalfjöldi/dag	2013	2012	Breyting milli ára
Vítjanir frá BUGL	0	0	11	28	-60,7%
Kvenna- og barnasvið samtals	0	0	11	28	-60,7%

Bráðamóttökur

	Komur		Fjöldi koma Janúar-maí			Breyting milli ára	Meðalfjöldi á dag		Innlagnir í kjölfar komu			Hlutfall innlagna	
	Mai 2013	Mai 2012	2013	2012	Mismunur		2013	2012	2013	2012	Mismunur	2013	2012
	Bráðakomur á kvennadeildir	343	287	1.696	1.404		292	20,8%	11	9	202	178	24
Bráðamóttaka barna	1.115	1.233	6.338	6.053	285	4,7%	42	40	426	314	112	6,7%	5,2%

Legur eftir sérgreinum

	Mái 2013		Janúar - maí								
	Legudagar	Meðalfjöldi sjúkl./dag	Legudagar			Legur			Meðallegutími		
			2013	2012	Breyting milli ára	2013	2012	Breyting milli ára	2013	2012	Breyting milli ára
Almennar barnalækningar	244	7,9	1.617	1.651	-2,1%	424	361	17,5%	3,9	4,9	-20,4%
Barna- og unglingsgeðlækningar	348	11,2	1.899	1.911	-0,6%	102	94	8,5%	18,7	19,9	-6,0%
Barnaskurðlækningar	188	6,1	901	682	32,1%	299	263	13,7%	3,3	2,7	22,2%
Hvildarinnlagnir - börn	194	6,3	934	961	-2,8%	201	222	-9,5%	4,5	4,4	2,3%
Nýburalækningar	376	12,1	2.013	2.131	-5,5%	176	162	8,6%	12,7	13,6	-6,6%
Kvenlækningar	197	10,4	1.022	1.119	-8,7%	418	577	-27,6%	2,4	2,0	20,0%
Meðganga og sængurlega	645	20,8	3.320	2.946	12,7%	1.633	1.565	4,3%	2,0	1,9	5,3%
Kvenna- og barnasvið samtals¹⁾	2.192	74,7	11.706	11.401	2,7%	3.253	3.244	0,3%	3,6	3,5	1,7%

1) Hér er fyrir bæði árin birtur raun meðallegutími þeirra sjúklinga sem hafa útskrifast frá áramótum, talið frá innskriftardegi til útskriftardags, en með tilkomu vöruhúss gagna eru þessi gögn nú aðgengileg. Hér eru samtölur fyrir meðallegutíma sviðanna birtar án útlaga (m.v. 6 mán.), en meðallegutími einstakra sérgreina birtur með útlögum. Bandstrik merkir að ekki var um neina útskrift að ræða á tímabilinu og því ekki birt tala. Á Landspítala í heild liggja milli 40 og 50 sjúklingar sem eru tilbúnnir til útskriftar en bíða vinstunarúræða utan LSH og eru legur og legudagar þessara sjúklinga inni í þessum tölum. Meðaldvalartími þessara sjúklinga var 52 dagar pr. einstakling.

Dvalir e. legudeildum¹⁾

	Mái 2013				Meðal-dvalartími
	Meðalfjöldi sjúkl./sólahring	Núverandi rúmefjöldi	Rúmanýting	Dvalardagar (yfir nótt)	
Barna- og unglingsgeðdeild BUGL, 5 daga deild	18,3	17	108%	348	16,2
Barnadeild	13,6	21	65%	421	3,4
Fæðingargangur	2,5	7	36%	79	0,5
Hreiðrið	4,7	8	59%	146	0,6
Kvenlækningadeild (15 rúm, en 10 um helgar)	11,6	14	83%	361	2,2
Meðgöngu- og sængurkvennadeild	13,7	19	72%	426	2,3
Rjóður	6,3	8	78%	194	4,6
Vökudeild	11,9	22	54%	370	14,0
Kvenna- og barnasvið samtals²⁾	82,7	116	75%	2.345	-

1) Fjöldi dvalardaga eftir legudeildum getur verið nokkuð frábrugðinn tölum um legudaga eftir þjónustuflokkum (sérgreinum) sviða m.a. vegna þess að nokkrar deildir eru með innliggjandi sjúklinga frá þjónustuflokk (sérgrein) sem tilheyrr öðru sviði en legudeildin. Tölur um fjölda innskrifta, útskrifta og dvalardaga eftir deildum eru aðgengilegar stjórnendum í Gagnagátt LSH í skýrslunni „Legur og legudagar“ undir „dvalir“.

2) Rúmanýting alls er reiknuð án fæðingardeilda.

Komur á dagdeildir og klínískar rannsóknardeildir (komur innliggjandi sjúklinga meðtaldar)

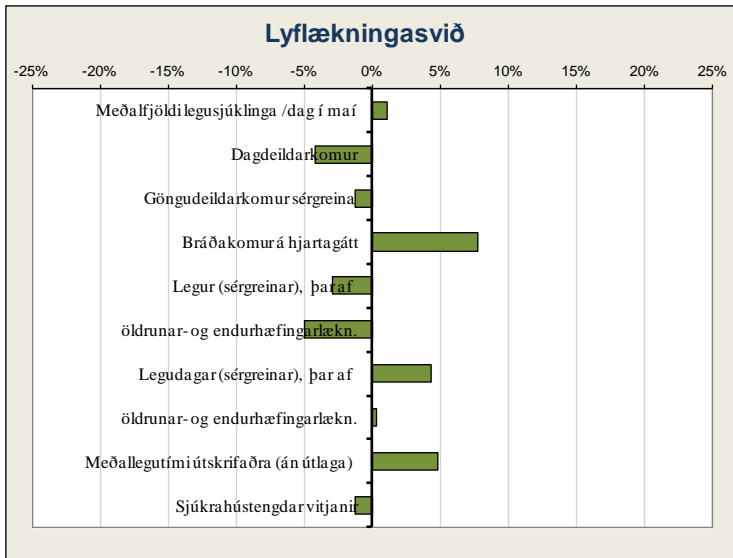
	Mái 2013		Janúar - maí		
	Komur	Meðalfjöldi/virkan dag	2013	2012	Breyting milli ára
Dagdeild barna	127	6	676	602	12,3%
Dagdeild mæðraverndar (22B)	290	15	1.500	1.145	31,0%
Dagdeildarkomur á 22A	11	0,6	90	105	-14,3%
Dagdeildarkomur kvenlækninga (21A)	157	8	730	613	19,1%
Dagdeildarkomur á vökudeild	36	2	215	232	-7,3%
Rjóður, dagdeild	5	0	33	75	-
Kvenna- og barnasvið samtals	626	31	3.244	2.772	17,0%

Komur á göngudeildir

	Mái 2013		Janúar - maí		
	Komur	Meðalfjöldi/virkan dag	2013	2012	Breyting milli ára
Göngudeild Barnspítala	1.050	53	5.311	5.045	5,3%
Barna- og unglingsgeðdeild, án vitjana	637	32	3.221	2.773	16,2%
Göngudeild kvenlækninga	526	26	2.640	2.688	-1,8%
Fósturgreiningardeild	899	45	4.611	4.471	3,1%
Kvenlækningar, innskriftir	49	2	295	295	0,0%
Mæðravernd	571	29	2.906	2.623	10,8%
Sálgæsla presta og djákna ¹⁾	62	3	418	371	12,7%
Kvenna- og barnasvið samtals	3.794	190	19.402	18.266	6,2%

1) Hér eru einungis taldar göngudeildarkomur, ekki þjónusta við innliggjandi sjúklinga eða sjúklinga á dagdeildum.

Lyflækningasvið



Heimavitjanir

	Maí 2013		Janúar - maí		
	Vitjanir	Meðalfjöldi/dag	2013	2012	Breyting milli ára
Heimahlýning	327	16	1.895	1.854	2,2%
Vitjanir til langveikra lungnasjúklinga	63	3	295	334	-11,7%
Vitjanir v. svefnrannsóknna	7	0,4	44	68	-35,3%
Vitjanir frá göngud. öldrunarlækninga	4	0,2	38	44	-
Lyflækningasvið samtals	401	20	2.272	2.300	-1,2%

Bráðamóttökur

(Gögn úr klínisku vöruhúsi)

	Komur		Fjöldi koma janúar-maí			Breyting milli ára	Meðalfjöldi á dag		Innlagnir í kjölfar komu			Hlutfall innlagna	
	Maí 2013	Maí 2012	2013	2012	Mismunur		2013	2012	2013	2012	Mismunur	2013	2012
Hjartagátt, bráðakomur	456	400	2.130	1.977	153	7,7%	24	22	530	462	68	24,9%	23,4%

Legur eftir sérgreinum

(Gögn úr klínisku vöruhúsi)

	Maí 2013			Janúar - maí								
	Legudagar	Meðalfjöldi sjúkl./dag	Breyting milli ára	Legudagar			Legur			Meðallegutími		
				2013	2012	Breyting milli ára	2013	2012	Breyting milli ára	2013	2012	Breyting milli ára
Almennar lyflækningar	310	10,0	1.609	1.844	-12,7%	311	233	33,5%	5,4	8,0	-32,5%	
Blóðlækningar	404	13,0	1.785	2.006	-11,0%	202	245	-17,6%	9,3	8,8	5,7%	
Efnaskipta- og innkirtlalækningar	112	3,6	162	57	-	23	24	-	7,0	2,2	-	
Endurhæfingarlækningar	660	21,3	3.293	3.562	-7,6%	99	109	-9,2%	32,7	36,5	-10,4%	
Gigtarlækningar	377	12,2	2.204	2.117	4,1%	221	245	-9,8%	11,0	8,7	26,4%	
Hjartalækningar	995	32,1	4.967	4.797	3,5%	895	840	6,5%	6,0	5,7	5,3%	
Húð- og kynsjúkdómálækningar	28	0,9	212	450	-	40	67	-40,3%	4,4	5,8	-24,1%	
Líknandi meðferð	357	11,5	1.724	1.133	52,2%	107	81	32,1%	16,7	15,0	11,3%	
Lungnalækningar ²⁾	917	29,6	4.704	4.207	11,8%	582	598	-2,7%	8,1	7,1	14,1%	
Lyflækningar krabbameina	427	13,8	2.242	2.146	4,5%	316	303	4,3%	7,5	7,4	1,4%	
Meltingarlækningar	476	15,4	2.060	2.069	-0,4%	353	379	-6,9%	5,8	5,5	5,5%	
Nýrnalækningar	436	14,1	2.180	1.582	37,8%	194	162	19,8%	11,0	10,3	6,8%	
Smitsjúkdómar	488	15,7	2.546	2.027	25,6%	229	322	-28,9%	11,5	6,6	74,2%	
Taugalækningar	661	21,3	3.358	3.329	0,9%	369	410	-10,0%	9,3	7,8	19,2%	
Öldrun, biðeild frá 6.febrúar 2012	552	17,8	2.594	1.912	-	73	55	-	49,3	31,9	-	
Öldrunarlækningar	2.739	101,4	13.497	13.848	-2,5%	463	540	-14,3%	35,3	31,3	12,8%	
Lyflækningasvið samtals ¹⁾	9.939	333,7	49.137	47.086	4,4%	4.477	4.613	-2,9%	10,6	10,1	4,9%	

1) Hér er fyrir bæði árin birtur raun meðallegutími þeirra sjúklinga sem hafa útskrifast frá áramótum, talið frá innskriftardegi til útskriftardags, en með tilkomu vöruhúss gagna eru þessi gögn nú aðgengileg. Hér eru samtölur fyrir meðallegutíma sviðanna birtar án útlaga (m.v. 6 máñ.), en meðallegutími einstakra sérgreina birtur með útlögum. Bandstrik merkir að ekki var um neina útskrift að ræða á tímabilinu og því ekki birt tala. Á Landspítala í heild liggja milli 40 og 50 sjúklingar sem eru tilbúnir til útskriftar en biða vistunarrræða utan LSH og eru legur og legudagar þessara sjúklinga inni í þessum tölum. Meðaldvalartími þessara sjúklinga var 52 dagar pr. einstakling.

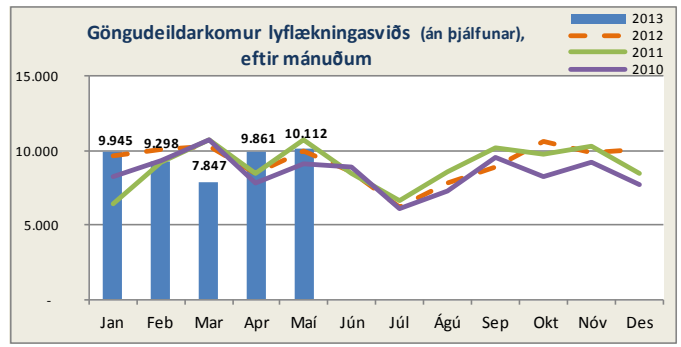
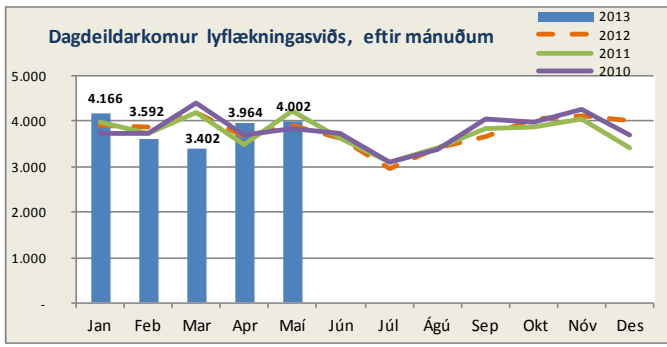
2) Svefnrannsóknir, næturmeðlingar á A-6 eru taldir í töflunni „Komur á dagdeildir og klínískar rannsóknardeildir“.

Dvalir e. legudeildum ¹⁾

	Maí 2013				Meðaldvalartími
	Meðalfjöldi sjúkl./sólahring	Núverandi rúm af fjöldi	Rúmanýting	Dvalardagar (yfir nótt)	
Biðlækningadeild	12,4	14	88%	383	7,0
Bráðalyflækningadeild (A-2)	12,2	15	82%	367	2,5
Bráðaöldrunarlækningadeild (B4)	21,2	21	101%	656	25,6
Endurhæfingardeild (R2)	21,3	24	89%	660	26,5
Gigtar- og alm. lyflækisdeild	14,9	12	124%	463	11,0
Hjartadeild E/G	32,3	32	101%	1.002	5,5
Krabbameinslækningadeild	13,7	14	98%	426	5,7
Líknardeild	11,5	12	96%	357	22,0
Lungnadeild (A-6) ²⁾	21,2	20	106%	657	10,1
Meltingar- og nýrnadeild	22,5	21	107%	698	7,5
Smitsjúkdómadeild (A-7)	22,5	22	102%	699	10,5
Taugalækningadeild	20,6	20	103%	638	9,5
Öldrunardeild H (L2)	17,8	18	99%	552	30,6
Öldrunarlækningadeild A (K1)	20,2	20	101%	625	50,9
Öldrunarlækningadeild B (K2)	20,5	20	103%	636	62,4
Öldrunarlækningadeild C (L4)	14,2	14	101%	440	89,1
Öldrunarlækningadeild F (L3), 5 daga deild	19,5	20	97%	370	6,9
Lyflækningasvið samtals	318,5	319	100%	9.629	-

1) Fjöldi dvalardaga eftir legudeildum getur verið nokkuð frábrugðin tölum um legudaga eftir þjónustuflokkum (sérgreinum) sviða m.a. vegna þess að nokkrar deildir eru með innliggjandi sjúklinga frá þjónustuflokki (sérgrein) sem tilheyra öðru sviði en legudeildin. Tölur um fjölda innskrifta, útskrifta og dvalardaga eftir deildum eru aðgengilegar stjórnendum í Gagnagátt LSH í skýrslunni „Legur og legudagar“ undir „dvalir“.

2) Svefnrannsóknir, næturmeðlingar á A-6 eru taldir í töflunni „Komur á dagdeildir og klínískar rannsóknardeildir“.



Komur á dagdeildir og klínískar rannsóknardeildir (komur innliggjandi sjúklinga meðtaldir)

	Maí 2013		Janúar - maí		
	Komur	Meðalfjöldi/virkan dag	2013	2012	Breyting milli ára
Dagdeild gigtar- og alm. lyflækninga (B7)	612	31	2.796	2.682	4,3%
Nýrnalækningar (Skilun)	757	32	3.704	4.276	-13,4%
Dagdeildarkomur á hjartagátt	140	7	633	601	5,3%
Hjarta- og æðapræðingarsstofa ¹⁾	208	10	964	976	-1,2%
Svefnrannsóknir, næturmælingar á legudeild (A6)	53	3	281	279	0,7%
Speglanir Fossvogi	85	4	438	468	-6,4%
Speglanir Hringbraut	407	20	1.917	2.130	-10,0%
Dagdeild endurhæfingar Grensás	361	18	1.890	2.043	-7,5%
Dagdeild öldrunar Landakoti	296	15	1.596	1.671	-4,5%
Dagdeild blóðlækninga (11B)	340	17	1.647	1.820	-9,5%
Dagdeild krabbameinslækninga (11B)	686	34	3.595	3.435	4,7%
Dagdeildarkomur, líknardeild	57	3	250	181	38,1%
Lyflækningasvið samtals	4.002	194	19.711	20.562	-4,1%

1) Fyrir apríl mánuð 2013 var þessi deild talin með göngudeildum.

Aðgerðir í hjartapræðingu og eftirlit

	Fjöldi	Janúar - maí		
	Maí 2013	2013	2012	Breyting milli ára
Hjartapræðingar, þar af:	158	737	762	-3,3%
kransæðavíkkunar	58	306	269	13,8%
Gangráðsigræðslur og -skiptingar	28	147	132	11,4%
Gangráðs- og bjargráðaeftirlit	382	1.734	1.636	6,0%
Brennsluáðgerðir (Ablationir)	7	41	39	5,1%
Aortalokuaðgerðir	4	4	7	-
Lokanir á opum milli forhöfða hjarta (ASD)	2	9	15	-
Bjargráðsigræðslur	7	30	22	36,4%

Komur á göngudeildir

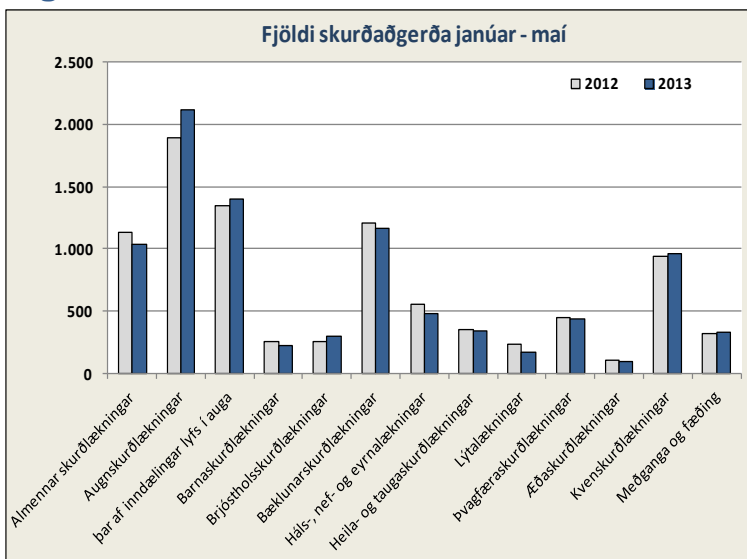
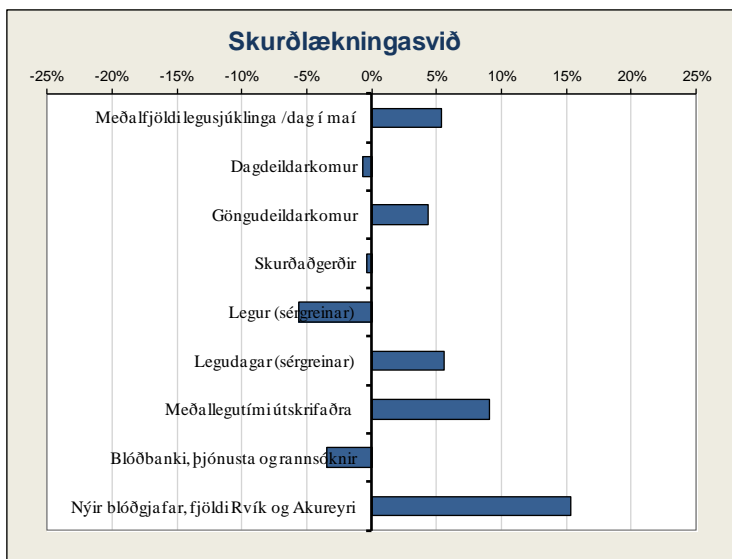
(Gögn úr klínísku vöruhúsi)

	Maí 2013		Janúar - maí		
	Komur	Meðalfjöldi/virkan dag	2013	2012	Breyting milli ára
Blóðlækningar	172	9	810	858	-5,6%
Endurhæfingarlækningar	26	1	164	154	6,5%
Geislæðisfræði, undirbúningur	106	5	500	457	9,4%
Geislameðferð	1.089	54	4.752	4.524	5,0%
Göngudeild lyflækninga Fv. (A3), þar af:	2.011	101	10.624	9.908	7,2%
almennar lyflækningar	4	0	78	138	-43,5%
gigtarsjúkdómar (A3 og B7)	398	20	2.035	2.139	-4,9%
ofnæmissjúkdómar	360	18	2.161	1.986	8,8%
lungnasjúkdómar, án heimavítjana	422	21	2.194	2.054	6,8%
svefnrannsóknir	691	35	3.406	2.895	17,7%
smitsjúkdómar	136	7	750	696	7,8%
Göngud. innkirtlasjúkdóma (G3)	165	8	699	858	-18,5%
Göngud.sykursýki (G3)	629	31	2.800	2.848	-1,7%
Hjartagátt	382	19	1.738	2.144	-18,9%
Hjartarannsókn	2.233	112	10.695	10.514	1,7%
Meltingarsjúkdómar	174	9	870	858	1,4%
Nýrnalækningar, þar af	140	7	825	836	-1,3%
vegna nýrnaigræðslu	12	1	91	136	-33,1%
Taugalækningar (A2)	407	20	2.035	2.025	0,5%
Taugarannsóknir (C2)	139	7	552	676	-18,3%
Húðsjúkdómar (A1)	982	49	5.251	5.527	-5,0%
Kynsjúkdómar (A1)	532	27	2.712	3.381	-19,8%
Krabbameinslækningar	615	31	2.595	2.767	-6,2%
Líknardeild, göngudeildarkomur	3	0	19	0	-
Öldrunarlækningar Landakoti	307	15	1.284	1.213	5,9%
Lyflækningasvið samtals	10.112	499	48.925	49.548	-1,3%

Speglunarrannsóknir

	Fjöldi	Janúar - maí		
	Maí 2013	2013	2012	Breyting milli ára
Magaspeglun	201	989	1.104	-10,4%
Ristilspeglun löng	122	502	640	-21,6%
Ristilspeglun stutt	38	186	183	1,6%
Gallvegsspeglun	29	141	144	-2,1%
Berkjuspeglun	43	242	215	12,6%
Ómun í speglun (EUS)	7	28	48	-41,7%
Gastrostomía	3	24	23	4,3%
Annað	48	244	243	0,4%
Alls	491	2.356	2.600	-9,4%

Skurðlækningasvið



Legur eftir sérgreinum

(Gögn úr klíniskri vörðun)

	Maí 2013		Janúar - maí								
	Legu- dagar	Meðalfjöldi sjúkl./dag	Legudagar			Legur			Meðallegutími		
			2013	2012	Breyting milli ára	2013	2012	Breyting milli ára	2013	2012	Breyting milli ára
Almennar skurðlækningar	892	28,8	4.536	4.709	-3,7%	966	1.047	-7,7%	4,9	4,6	6,5%
Augnlækningar	35	1,1	173	112	-	79	67	-	2,2	1,7	29,4%
Bæklunarskurðlækningar	948	30,6	4.607	4.061	13,4%	842	879	-4,2%	5,5	4,9	12,2%
Háls-, nef- og eyrnalækningar	157	5,1	613	679	-9,7%	256	350	-26,9%	2,2	2,0	10,0%
Heila- og taugaskurðlækningar	202	6,5	1.036	1.077	-3,8%	232	267	-13,1%	4,4	4,3	2,3%
Hjarta- og lungnaskurðlækningar	526	17,0	2.325	1.864	24,7%	254	227	11,9%	9,1	8,3	9,6%
Lýtalækningar	224	7,2	759	651	16,6%	107	124	-13,7%	7,0	5,3	32,1%
Þvagfæraskurðlækningar	237	7,6	999	922	8,4%	327	296	10,5%	3,2	3,1	3,2%
Æðaskurðlækningar	176	5,7	667	807	-17,3%	114	110	3,6%	6,7	6,2	8,1%
Skurðlækningasvið samtals¹⁾	3.397	109,6	15.715	14.882	5,6%	3.177	3.367	-5,6%	4,9	4,5	9,1%

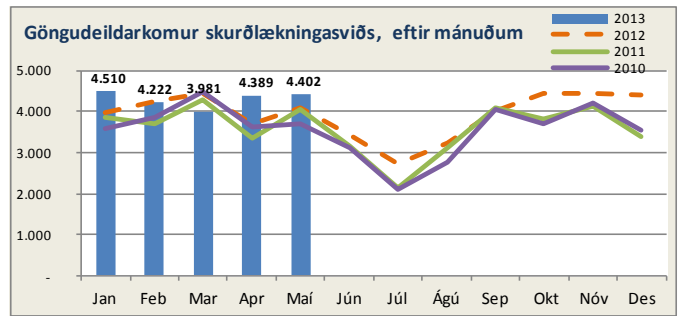
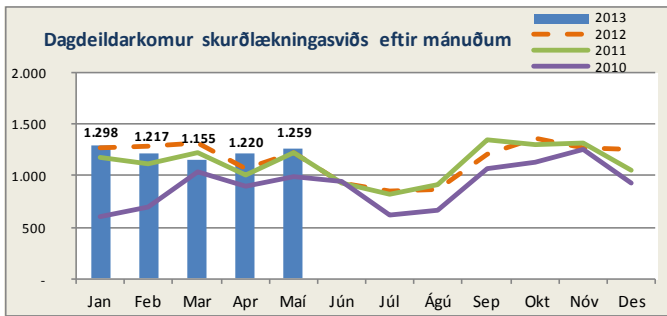
1) Hér er fyrir bæði árin birtur raun meðallegutími þeirra sjúklinga sem hafa útskrifast frá áramótum, talið frá innskriftardegi til útskriftardags, en með tilkomu vörðuhúss gagna eru þessi gögn nú aðgengileg. Hér eru samtölur fyrir meðallegutíma sviðanna birtar án útlaga (m.v. 6 mán.), en meðallegutími einstakra sérgreina birtur með útlögum. Bandstrik merkir að ekki var um neina útskrift að ræða á tímabilinu og því ekki birt tala. Á Landspítala í heild liggja milli 40 og 50 sjúklingar sem eru tilbúnir til útskriftar en bíða vistunarúrráða utan LSH og eru legur og legudagar þessara sjúklinga inni í þessum tölum. Meðaldvalartími þessara sjúklinga var 52 dagar pr. einstakling.

Dvalir e. legudeildum¹⁾

	Maí 2013				Meðal- dvalartími
	Meðalfjöldi sjúkl./sólahring	Núverandi rúmafjöldi	Rúma- nýting	Dvalardagar (yfir nótt)	
Bæklunarskurðeild (B5)	19,2	18	107%	596	5,7
Gjörgæsludeild Fossvogi	4,9	7	70%	152	3,3
Gjörgæsludeild Hringbraut	5,6	7	81%	175	2,2
Heila-, tauga- og bæklunarskurðeild (B6)	17,6	18	98%	545	4,4
Hjarta-, lungna- og augnskurðeild (12E)	16,2	16	101%	501	4,4
HNE-, lýta- og æðaskurðeild (A4)	17,2	16	107%	532	4,4
Skurðlækninga- og þvagfæraskurðeild (13G)	18,5	18	103%	575	3,6
Skurðlækningadeild (12G)	15,5	16	97%	482	3,7
Skurðlækningasvið²⁾ samtals	114,8	116	102%	3.558	-

1) Fjöldi dvalardaga eftir legudeildum getur verið nokkuð frábrugðinn tölum um legudaga eftir þjónustuflokkum (sérgreinum) sviða m.a. vegna þess að nokkrar deildir eru með innliggjandi sjúklinga frá þjónustuflokki (sérgrein) sem tilheyrir öðru sviði en legudeildin. Tölur um fjölda innskrifta, útskrifta og dvalardaga eftir deildum eru aðgengilegar stjórnendum í Gagnagátt LSH í skýrslunni „Legur og legudagar“ undir „dvalir“.

2) Rúmanýting alls er reiknuð án gjörgæsludeilda.



Komur á dagdeildir og klínískar rannsóknardeildir (komur innliggjandi sjúklinga meðtaldar)

	Maí 2013		Janúar - maí		
	Komur	Meðalfjöldi/virkan dag	2013	2012	Breyting milli ára
Dagdeild augnlækninga	365	18	1.913	1.671	14,5%
Dagdeild skurðlækninga F, þar af:	429	21	2.049	2.194	-6,6%
bæklunarlækningar	167	8	837	907	-7,7%
háls-, nef- og eyrnalækningar	128	6	620	633	-2,1%
heila- og taugalækningar	58	3	296	308	-3,9%
lýtalækningar	26	1	133	192	-30,7%
æðaskurðlækningar	50	3	163	154	5,8%
Dagdeild skurðlækninga H, þar af:	465	23	2.165	2.306	-6,1%
undirbúningur fyrir aðgerð o.fl.	105	5	584	827	-29,4%
almennar skurðlækningar	133	7	583	611	-4,6%
þvagfæraskurðlækningar	61	3	290	291	-0,3%
meltingarlækningar	76	4	344	292	17,8%
lyflækningar krabbameina	11	1	66	81	-18,5%
augnlækningar	40	2	167	107	56,1%
nýrnalækningar	19	1,0	63	35	80,0%
aðrar sérgreinar	20	1	68	62	9,7%
Skurðlækningsvið samtals	1.259	63	6.127	6.171	-0,7%

Komur á göngudeildir

	Maí 2013		Janúar - maí		
	Komur	Meðalfjöldi/virkan dag	2013	2012	Breyting milli ára
Augnálækningar	712	36	3.257	3.066	6,2%
Bæklunarlækningar (G3)	796	40	4.052	3.826	5,9%
Göngudeild skurðlækninga H (10E) alls, þar af	691	35	3.375	3.088	9,3%
hjarta- og lungnaskurðlækningar	48	2	240	176	36,4%
hjúkrunarmóttaka	163	8	780	523	49,1%
almennar skurðlækningar	277	14	1.305	1.328	-1,7%
deildarlækningar	40	2	184	139	32,4%
innskriftamiðstöð	159	8	837	905	-7,5%
verkjamistöð	4	0,2	29	17	70,6%
Göngudeild skurðlækninga F (B3) alls, þar af	1.553	78	7.737	8.020	-3,5%
innskriftamiðstöð	180	9	863	1.054	-18,1%
heila- og taugaskurðlækningar	162	9	842	805	4,6%
háls-, nef- og eyrnalækningar	957	47	4.729	4.754	-0,5%
lýtalækningar	127	6	884	1.057	-16,4%
æðaskurðlækningar	20	1	93	16	-
hjúkrunarmóttaka	107	5	326	334	-2,4%
þvagfæraskurðlækningar (11A)	613	23	2.930	2.510	16,7%
Gd. Skurðlækningsdeild (12G)	8	0,4	38	0	-
Næringarstofa	29	2	157	133	18,0%
Skurðlækningsvið samtals	4.402	213	21.546	20.643	4,4%

Skurðaðgerðir, eftir aðgerðarflokkun

	Allar aðgerðir í jan.-maí				þar af bráðaáðgerðir					þar af dagdeildaraðgerðir				
	Maí 13	2013	2012	Breyting milli ára	2013	2012	Breyting milli ára	2013	2012	2013	2012	Breyting milli ára	2013	2012
Almennar skurðlækningar	214	1.042	1.132	-8,0%	315	351	-10,3%	30,2%	31,0%	366	421	-13,1%	35,1%	37,2%
Augnaskurðlækningar	422	2.122	1.897	11,9%	28	29	-3,4%	1,3%	1,5%	2.066	1.833	12,7%	97,4%	96,6%
þar af inndeilingar lyfs í auga	287	1.402	1.350	3,9%	-	-	-	-	-	1.402	1.350	3,9%	100,0%	100,0%
Barnaskurðlækningar	52	224	254	-11,8%	91	101	-9,9%	40,6%	39,8%	115	130	-11,5%	51,3%	51,2%
Brjóstholsskurðlækningar	52	303	260	16,5%	114	97	17,5%	37,6%	37,3%	11	13	-	3,6%	5,0%
Bæklunarskurðlækningar	236	1.168	1.210	-3,5%	527	478	10,3%	45,1%	39,5%	452	492	-8,1%	38,7%	40,7%
Háls-, nef- og eyrnalækningar	93	485	555	-12,6%	86	99	-13,1%	17,7%	17,8%	307	332	-7,5%	63,3%	59,8%
Heila- og taugaskurðlækningar	62	336	347	-3,2%	67	70	-4,3%	19,9%	20,2%	148	167	-11,4%	44,0%	48,1%
Lýtalækningar	33	167	231	-27,7%	13	39	-66,7%	7,8%	16,9%	46	112	-58,9%	27,5%	48,5%
þvagfæraskurðlækningar	89	436	450	-3,1%	60	55	9,1%	13,8%	12,2%	236	277	-14,8%	54,1%	61,6%
Æðaskurðlækningar	29	91	101	-9,9%	25	33	-24,2%	27,5%	32,7%	29	38	-23,7%	31,9%	37,6%
Kvenskurðlækningar	197	965	940	2,7%	218	204	6,9%	22,6%	21,7%	672	537	25,1%	69,6%	57,1%
Meðganga og fæðing	66	331	323	2,5%	225	238	-5,5%	68,0%	73,7%	4	5	-	1,2%	1,5%
Samtals¹⁾	1.545	7.670	7.700	-0,4%	1.769	1.794	-1,4%	23,1%	23,3%	4.452	4.357	2,2%	58,0%	56,6%

1) Inndeilingar lyfs í auga á dagskurðdeild auglækninga eru nú taldar með í heildarfjölda aðgerða, en voru áður taldar sér.

Nýting skurðsérgreina á úthlutuðum dagvinnutíma¹⁾

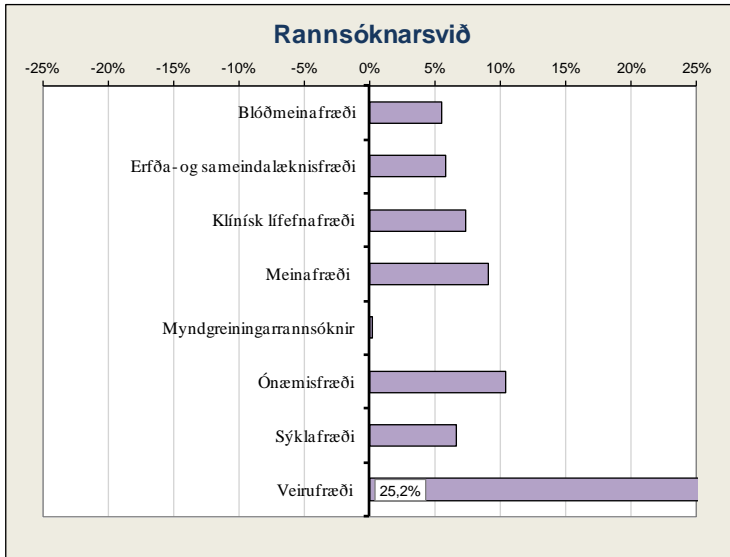
	Maí 2013			
	Fossvogur	Hringbraut	Eiríksgrata	Kvinnadeild
Almennar skurðlækningar	-	75,7%	-	78,6%
Augnálækningar	-	80,6%	64,0%	-
Barnaskurðlækningar	-	82,4%	-	-
Brjóstholsskurðlækningar	-	81,5%	-	-
Bæklunarskurðlækningar	85,4%	-	-	-
Háls-, nef- og eyrnalækningar	65,5%	-	-	-
Heila- og taugaskurðlækningar	70,3%	-	-	-
Lýtalækningar	80,9%	-	-	-
þvagfæraskurðlækningar	-	92,8%	-	-
Æðaskurðlækningar	64,4%	-	-	-
Kvenskurðlækningar	-	-	-	78,9%
Meðganga og fæðing	-	-	-	68,1%
Meðalnýting	76,2%	81,2%	64,0%	77,2%

1) Miðað er við samtals nýttan stofutíma ásamt millitíma til þrifa og undirbúnings fyrir næstu

Blóðbanki – Reykjavík og Akureyri

	Samtals jan-maí		Breyting milli ára
	2013	2012	
Blóðgjafar			
Heildarsöfnun heilblóðsgjafa	5.012	5.417	-7,5%
Heildarsöfnun nýrra blóðgjafa	1.030	893	15,3%
Ferðir Blóðbankabíls	50	42	19,0%
Blóðhlutar			
Heildarframleiðsla rauðkornaþykknis	5.086	5.520	-7,9%
Heildarframleiðsla blóðflögupykknis	931	1.030	-9,6%
Heildarframleiðsla plasma	2.181	1.900	14,8%
Samtals	8.198	8.450	-3,0%
Þjónusta og rannsóknir			
ABO RhD flokkun	4.311	4.452	-3,2%
Samræmingarpróf	4.313	4.242	1,7%
Rauðkornþykknifrátakið fyrir sjúkling	6.999	7.549	-7,3%
Selt rauðkornþykknifrátakið	5.053	5.662	-10,8%
Selt plasma	2.535	2.056	23,3%
Seldar blóðflögur	850	968	-12,2%
Samtals	24.061	24.929	-3,5%

Rannsóknarsvið



Komur á göngudeildir

(Gögn úr Klínísku vöruhúsi)

	Maí 2013		Janúar - maí		
	Komur	Meðalfjöldi/virkan dag	2013	2012	Breyting milli ára
Erfða- og sameindalæknisfræði	104	2	275	71	-
Rannsóknarsvið samtals	104	2	275	71	-

Rannsóknarsvið ¹⁾

	Fjöldi rannsókna		Breyting milli ára
	2013	2012	
Blóðmeinafræði	Samtals 140.000	132.620	5,6%
Erfða- og sameindalæknisfræði			
DNA-rannsóknir	553	382	44,8%
Erfðaráðgjöf	353	232	52,2%
Litningarannsóknir	266	245	8,6%
Lífefnaerfðafræði	57	73	-21,9%
Nýburaskimun	1.794	1.809	-0,8%
Fósturskimun	1.475	1.507	-2,1%
Samtals	4.498	4.248	5,9%
Klínísk lífefnafræði	Samtals 505.637	471.025	7,3%
Meinafræði			
Fjöldi vefjasýna	5.676	5.437	4,4%
Almennar vefjasneiðar	27.685	24.674	12,2%
Ýmsar sérilitanir (IP/IF/HK ofl.)	8.173	7.790	4,9%
Flæðigreiningar	7	138	-94,9%
Sjúkrahússkrufningar	21	23	-8,7%
Réttarkrufningar	49	61	-19,7%
Samtals	41.611	38.123	9,1%
Myndgreining			
Almennar röntgenrannsóknir	30.055	30.744	-2,2%
Æðlaþræðingar og inngríp	456	425	7,3%
Ísótóparannsóknir	705	715	-1,4%
Ómrrannsóknir	4.150	4.388	-5,4%
Segulómun	3.945	4.008	-1,6%
Tölvusneiðmyndir	12.316	11.536	6,8%
Tölvusneiðmynda- og óstýrðar ástungur	386	353	9,3%
Endursýning eldri rannsókna	1.508	1.214	24,2%
Samtals	53.521	53.383	0,3%
Ónæmisfræði			
Sjálfsónæmissjúkdómar - Skimun	4.501	3.907	15,2%
Sjálfsónæmissjúkdómar - Sértekir	3.996	3.523	13,4%
Magnakerfismælingar	1.397	1.553	-10,0%
Vessabundið ónæmissvar	5.546	5.176	7,1%
Frumubundið ónæmissvar	281	327	-14,1%
Ofnæmispróf - Skimun	1.776	1.529	16,2%
Ofnæmispróf - Sérteki	4.026	3.597	11,9%
Annað	146	0	-
Samtals	21.669	19.612	10,5%
Sýklafræði			
Þvagræktanir	11.015	10.257	7,4%
Blóðræktanir	3.663	3.482	5,2%
Aðrar ræktanir	10.821	10.152	6,6%
Fjöldi næmisprófa	7.279	6.865	6,0%
Klamydiu og lekanda PCR	13.254	12.768	3,8%
Blóðvatnspróf	4.420	4.156	6,4%
Sérrannsóknir	2.014	1.528	31,8%
Samtals	52.466	49.208	6,6%
Veirufræði			
Innsend sýni	-	7.527	-
Alm.blóðvatnspróf	5.050	4.881	3,5%
Ræktanir	3.357	2.880	16,6%
Kjarnasýrumögnun (PCR)	10.500	5.570	88,5%
Áhætturannsóknir	11.532	10.972	5,1%
Samtals	30.439	24.303	25,2%
Alls	849.841	792.522	7,2%

1) Þetta eru allar rannsóknir framkvæmdar á LSH, fyrir sjúklinga LSH og aðra landsmenn auk aðsendra sýna.

Fimm ára tölfræðilegt yfirlit / Five years key statistics / Statistisk oversigt

Fimm ára tölfræðilegt yfirlit ¹⁾

Five years statistical overview ¹⁾

Fem års statistisk oversigt ¹⁾

	2012	2011	2010	2009	2008		
Þróun mannfjölda á höfuðborgarsvæðinu ²⁾						Population development in the capital area ²⁾	Udvikling af befolkningen i hovedstadsområdet ²⁾
Íbúafjöldi	203.594	202.341	200.907	201.251	197.945	Number of inhabitants	Befolkning
Fjölgun íbúa	0,62%	0,71%	-0,17%	1,67%	3,14%	Annual increase	Árlig vækst
Fjöldi einstaklinga 70 ára og eldri	17.082	16.770	16.638	16.470	16.410	Number of inhabitants age 70 years and older	Antal beboere 70 år og ældre
Hlutfall einstaklinga 70 ára og eldri	8,39%	8,29%	8,28%	8,18%	8,29%	Proportion of inhabitants age 70 years and older	Procent beboere 70 år og ældre
Fjöldi einstaklinga 80 ára og eldri	7.148	6.936	6.730	6.537	6.351	Number of inhabitants age 80 years and older	Antal beboere 80 år og ældre
Hlutfall einstaklinga 80 ára og eldri	3,51%	3,43%	3,35%	3,25%	3,21%	Proportion of inhabitants age 80 years and older	Procent beboere 80 år og ældre
Lykiltölur LSH ³⁾						Key operational statistics ³⁾	Nøgletal for hospitalet ³⁾
Rekstrarkostnaður (ISK) uppreikn. á verðlag ársins 2012 ⁴⁾	39.843.615	39.334.783	39.109.923	43.225.844	49.720.162	Total operational costs (ISK) ⁴⁾	Samlede udgifter ⁴⁾
Launakostnaður ⁴⁾	72%	73%	73%	70%	64%	Salaries ⁴⁾	Udgifter til personale ⁴⁾
Lyfjakostnaður (ISK) ^{4) 5)}	1.404.627	1.402.061	1.476.559	1.706.188	5.928.067	Medication costs (incl. total operational costs) ⁵⁾	Udgifter til medicin ⁵⁾
Fjöldi einstaklinga sem leituðu til LSH	106.528	106.814	103.384	104.675	107.472	Number of persons served at the hospital	Antal personer som besøgte hospitalet
Slysa- og bráðþjónusta - fjöldi koma	98.923	96.403	91.454	94.458	95.364	Emergency units, visits	Skadestue, antal besøg
Fjöldi koma á göngudeildir ⁶⁾	234.430	238.203	236.339	230.184	242.391	Outpatient units visits, thereof ⁶⁾	Ambulante besøg, deraf ⁶⁾
Fjöldi koma á dagdeildir ⁶⁾	75.781	79.505	81.205	76.413	90.140	Dayward units, visits ¹⁾	Dagpatienter, antal besøg ¹⁾
Sjúkrahústengdar heimaþjónustur	9.177	9.503	13.476	14.411	14.222	Hospital at home service, visits	Hjemmebesøg
Fjöldi legudaga ¹⁾	213.264	208.563	204.110	211.917	232.570	Patient days ¹⁾	Antal senge dage ¹⁾
Fjöldi lega/innlagna ¹⁾	27.349	27.534	27.728	28.596	28.563	Admissions ¹⁾	Antal indlæggelser ¹⁾
Meðallegutími (dagar)	7,8	7,6	7,4	7,5	8,1	Average length of stay, thereof	Gennemsnitlig liggetid, deraf
þar af legur < 6 mánuðir	7,2	7,0	6,7	6,9	7,0	stays < 6 months	liggetid < 6 måneder
Meðal hjúkrunarþyngd (bráðleiki) sjúklinga	-	-	-	1,20	1,18	Patient acuity	Patient acuity
Meðal DRG vgt legudeildasjúklinga ⁷⁾	1,26	1,28	1,22	1,20	1,20	Mean DRG weight, inpatients ⁷⁾	Gennemsnitlig DRG-vægt af indlagte patienter ⁷⁾
Fjöldi DRG eininga ⁸⁾	45.232	48.994	45.912	50.530	47.102	Total DRG weights ⁸⁾	Samlede DRG vægte ⁸⁾
Fjöldi rúma í árslok	649	659	677	718	788	Hospital beds	Antal senge
Skurðaðgerðir ⁹⁾	14.069	14.383	13.717	13.959	14.494	Surgical procedures, thereof	Kirurgiske behandlinger, deraf
þar af dagdeildaraðgerðir ⁹⁾	6.605	6.378	6.036	3.921	2.637	same day surgery	dagskirurgi
Fæðingar	3.263	3.241	3.420	3.500	3.376	Number of births	Antal fødsler
Rannsóknir á rannsóknarsvði	1.832.182	1.822.438	1.737.843	2.086.269	2.068.654	Diagnostic services, thereof	Diagnostiske undersøgelser, deraf
þar af myndgreiningar	123.901	124.140	119.126	125.744	123.950	Diagnostic imaging	antal radiologiske undersøgelser
Greidd stöðugildi/ársverk, meðaltal á mánuði	3.643	3.657	3.648	3.899	3.873	Staffing, full time equivalents	Antal ansatte/ársverk
Fjöldi starfsmanna í upphafi árs (m. Rjóðri)	4.670	4.585	4.774	5.242	5.147	Number of employees	Antal ansatte personer
Starfsmannavella (%) ¹⁰⁾	11,1%	10,8%	11,3%	11,6%	12,7%	Staff turnover ⁹⁾	Personale omsætning ⁹⁾

1) Í sumum tilfellum eru tölur ekki sambærilegar milli ára vegna mikilla breytinga á starfsemi LSH á tímabilinu. Þann 1. febrúar 2011 voru St. Jósefsspítali í Hafnarfirði og LSH sameinaðir, en klínísk skráning var ekki að fullu samræmd fyrr en í apríl 2011. Hér hefur því verið bætt við 1.000 dagdeildarkomum, 1.024 legudögum og 96 legum sem eru áætlaðar tölur fyrir starfsemi LSH í Hafnarfirði frá 1. febrúar og fram í apríl 2011.

Some of the figures reported are not directly comparable due to considerable changes in the operation of the hospital in the period. In some instances the figures are not comparable due to changes in the operation of the hospital in the period. In some instances the figures are not comparable due to changes in the operation of the hospital in the period. In some instances the figures are not comparable due to changes in the operation of the hospital in the period.

2) Gögn frá Hagstofu Íslands. Data from Statistics Iceland. Data fra Islands Statistik.

3) Tölur úr ársskýrslum LSH. Data from hospital annual reports. Data fra hospitalets årsberetning.

4) Krónutölur í þúsundum, á verðlagi ársins 2012 (skv. vísitölum Hagstofu Íslands), án fjármagnsliða og viðhalds og stofnkostnaðar. Numbers in thousands (ISK), at fixed price level for the year 2012. Tal i tusind (ISK), ved fast pris for året 2012.

5) Kostnaður vegna S-merktra lyfja fluttist til Sjúkratrygginga Íslands 2009. Kostnaður LSH vegna S-merktra lyfja 2008 var 4.188.882 þús. kr. á verðlagi 2012. Það skýrir að einhverju leyfi lækkun rekstrarkostnaðar og hlutfallslega aukningu launakostnaðar af heildargjöldum.

Cost of S-labelled medication paid by Icelandic Health Insurance since 2009. Hospital's cost of S-labelled medication in 2008 was 4.188.882 ISK at fixed price level for 2012. That explains to some extent lower operational costs and the higher proportion of salaries.

Udgifter for S-mærket medicin betales af Islands Sygeforsikring siden 2009. Hospitalets omkostninger pga. S-mærket medicin 2008 var 4.188.882 ISK ved fast pris for året 2012. Det forklarer en del af omkostningernes nedsættelse og den proportionelle stigning i lønudgifter.

6) Komur í blóðtökur á göngudeild rannsóknarsviðs og dag- og göngudeildarkomur í þjálfun er ekki meðtaldar, eins og áður var. Breytingin var afturvirk. Number of visits for bloodsamples not included. Besøg for blodprøve ikke inkluderet.

7) Tölur fyrir 2012 eru m.v. stöðuna í febrúar 2013. Tölur voru í september 2011 uppfærðar öll árin með nákvæmari tölum úr nýju upplýsingakerfi (Framtak 2). Numbers were updated in 2011 when more precise data became available with a new information system. Tal blev i 2011 updateret med bedre data fra et nyt informationssystem.

8) Tölur fyrir 2012 eru m.v. stöðuna í febrúar 2013. Einingar samkvæmt DRG vgtum hvers árs. Total DRG weights based on each years DRG weights. Samlede DRG vægte baseres på årlige DRG vægte.

9) Skurðaðgerðir án inndælinga lyfs í auga.

10) Starfsmannavella hefur verið endurreiknuð fyrir árin 2010 og fyrr með Rjóður innanborðs. Staff turnover has been recalculated for the years 2010 and earlier, now including Rjóður. Personale omsætning blev omregnet for 2010 og tidligere, hvor Rjóður blev inkluderet.

	2012	2011	2010	2009	2008	
Average exchange rate USD to ISK	125,05	116,07	122,04	123,59	88,07	Gennemsnitlig valutakurs USD til ISK
Average exchange rate EUR to ISK	160,73	161,42	161,89	172,67	127,46	Gennemsnitlig valutakurs EUR til ISK

Uppfært/Updated/Opdateret april 2013