

LANDSPÍTALI

2013

UMHYGGJA
FAGMENNSKA
ÖRYGGI
FRAMÞRÓUN



Ávarp forstjóra



Árið 2013 var viðburðaríkt á Landspítala. Fyrstu mánuðir ársins einkenndust af miklu álagi vegna þriggja faraldra smitsjúkdóma sem herjuðu samtímis á landsmenn. Að venju lögðust allir starfsmenn á eitt við að mæta þessari áskorun eins og svo mörgum öðrum á síðustu árum.

Landspítali hefur ekki farið varhluta af efnahagserfiðleikum síðustu ára. Sjúkrahúsið hefur þurft að hagræða í sínum rekstri um nálega 20% á síðustu árum. Engu að síður hefur Landspítali viðhaldið starfsemi sinni; þjónustu við sjúklinga,

kennslu og rannsóknum á heilbrigðisviði. Það þarf því ekki að koma á óvart að nokkurrar þreytu hefur gætt innan okkar raða síðustu misseri eins og fram kom í starfsánægjukönnunum árið 2013. Starfsmenn Landspítala eru helsta auðlind hans og því hefur framkvæmdastjórn unnið eftir sérstakri aðgerðaáætlun frá hausti 2013 með það að markmiði að bæta aðbúnað og líðan starfsmanna. Sem betur fer sjást þegar merki um árangur og er það okkur að sjálfsögðu mikil hvatning. Launakjör eru einn þáttur í starfsánægju. Samkvæmt EUROSTAT eru laun íslenskra heilbrigðisstarfsmanna almennt talsvert lakari en annars staðar í Evrópu, ekki síst á Norðurlöndum. Mikilvægt er að taka á þeim vanda í kjarasamningum næstu ára.

Það er gott að eiga góða að og það á Landspítali sannarlega í þeim fjölmörgu einstaklingum og félagasamtökum sem styðja starfsemi spítalans með fjölbreyttum hætti ár hvert. Alþingi lagðist einnig kröftuglega á áramnar með

sjúkrahúsi allra landsmanna við afgreiðslu fjárlaga fyrir árið 2014 en þar var bætt verulega við tækjakaupafé spítalans og rekstrargrunnur styrktur. Þessi viðbót viðheldur rekstri spítalans en áfram þarf aukin rekstrarframlög næstu árin til að hægt sé að segja að raunveruleg endurreisn sjúkrahússins sé hafin. Slík endurreisn felst þó ekki eingöngu í auknu rekstrarfé heldur einnig í bættum innviðum, fyrst og fremst með endurnýjun húsnæðis og sameiningu bráða- og rannsóknarstarfsemi á Landspítala við Hringbraut.

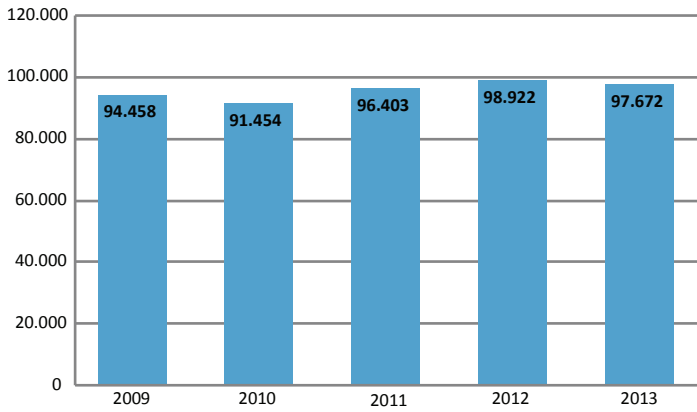
Samkvæmt ráðgjafarfirmarkinu McKinsey kostar hver eining veittrar þjónustu á Landspítala um helming af því sem slík eining kostar á Karolinska sjúkrahúsinu í Svíþjóð, að teknu tilliti til verðlags. Það er augljóst að slíkur munur á kostnaði við veitta þjónustu getur ekki haldist til lengri tíma enda byggist hann á því að ná sem mestri hagkvæmni til skemmri tíma en halda fjárfestingum til lengri tíma, svo sem í mannafla, búnaði og þróun, í lágmarki. Slík staða leyfir okkur aðeins að halda í horfinu en ekki sækja fram. Að halda aðeins í horfinu er í raun afturför því nútíma heilbrigðisþjónusta kallar á stöðuga þróun, stöðuga sókn. Að halda í horfinu mun ekki nægja til að tryggja stórum árgöngum eftirstriðsáranna þá þjónustu sem þeir þurfa á að halda af hálfu Landspítala eða laða hæfileikafólk til starfa. Sá stuðningur sem Alþingi sýndi sjúkrahúsinu okkar síðasta haust gefur til kynna að þessi staðreynd sé ráðamönnum ljós og gefur því starfsmönnum LSH góða von um að á næstu misserum muni aðbúnaður og rekstrarforsendur sjúkrahúss allra landsmanna færast nær því sem gerist á okkar systurstofnunum annars staðar á Norðurlöndum.

Mai 2014

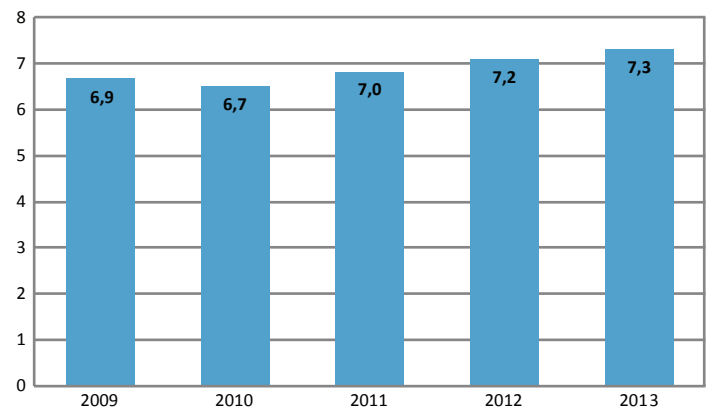
Páll Matthíasson forstjóri

Árangursvísar	Staðan 2013	Markmið 2014
Öruggur spítali		
Spítalasykingar	8,5%	6,5%
Fylgni við verklagsreglur um handhveisun	59%	> 70%
Fjöldi skráðra lyfjaatvika á 1.000 legudaga	2,6	2,0
Hlutfall sjúklinga með áhættumat fyrir myndun þrýstingssára < 24 klst. frá innlögn	4%	10%
Bráðar endurinnlagnir innan 30 daga frá útskrift	12%	11%
Hlutfall endurkomu á bráðamóttöku í Fossvogi innan 72 klst.	6%	5%
Góður vinnustaður		
Starfsánægja starfsmanna (á skala 1-5)	3,8	4,2
Veikindafjarvistir starfsmanna (með og án launa)	6,8%	< 6%
Starfsmannavelta	11%	10%
Hlutfall starfsmanna á samgöngustyrk	-	> 30%
Fjöldi birtra greina í ritryndum tímaritum (skv. gagnagrunni Scopus)	167	175
Skilvirkir verkferlar		
Meðallegutími	7,3	< 7,0
Hlutfall sjúklinga sem leggjast inn frá bráðamóttökum innan 6 klst.	46%	> 60%
Hlutfall legusjúklinga sem útskrifast fyrir kl. 12:00	25%	> 33%
Gæði útskrifta skv. þjónustukönnun: Samráð við sjúkling (á skala 1-10)	6,9	7,6
Fjöldi starfseininga sem þróað hafa sýnilega árangursvísa	10	> 25
Ábyrgur rekstur (í milljónum króna)		
Rekstrarafkoma	-1.484	0
Sértekjur, miðað við áætlun	-34,9	0
Vísindastyrkir (aflað utan LSH)	263	190
Endurvinnsluhlutfall sorps	19%	30%

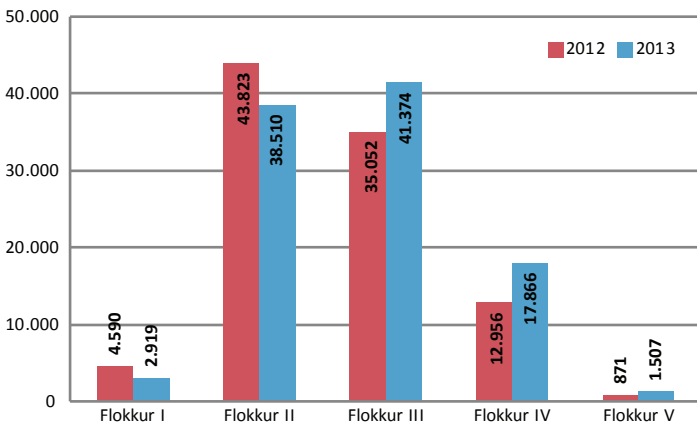
Komur á bráðamóttökur



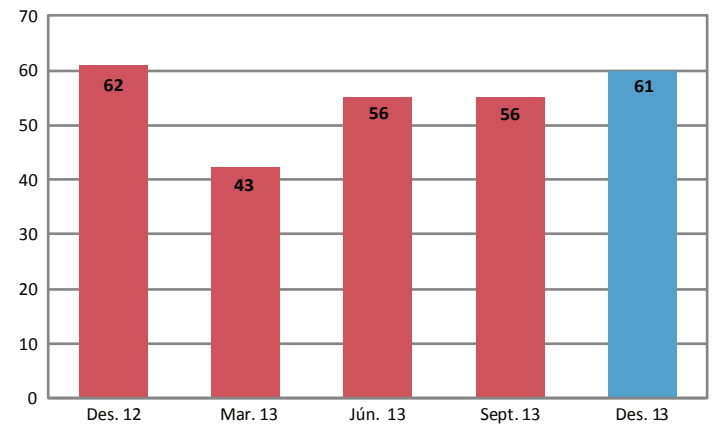
Meðallegutími sjúklinga í dögum



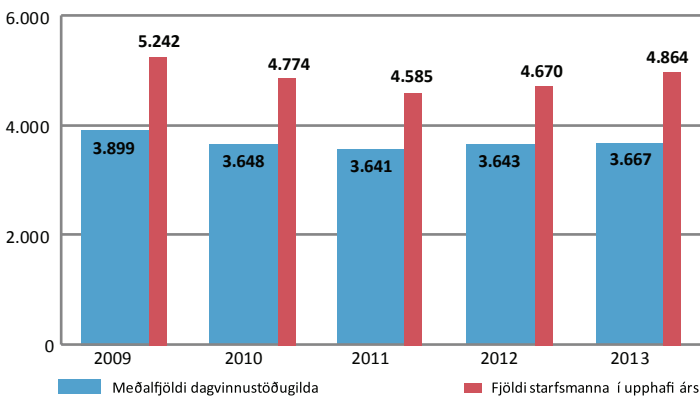
Fjöldi sjúklinga eftir hjúkrunarþyngdarflokkum á skalanum I til V þar sem V er mesta hjúkrunarþyngd



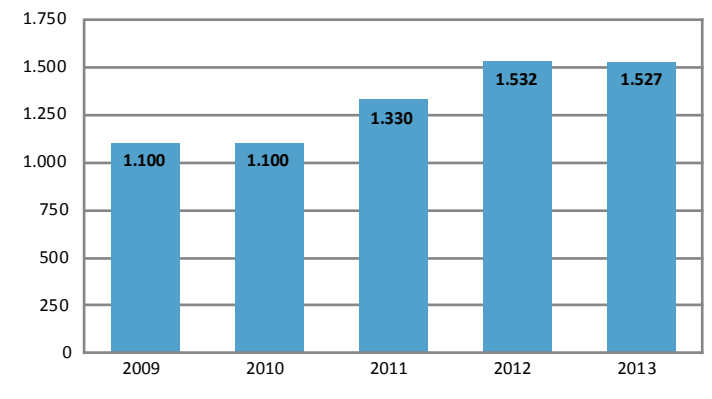
Fjöldi sjúklinga sem biður á LSH eftir vistunarúræði utan spítalans



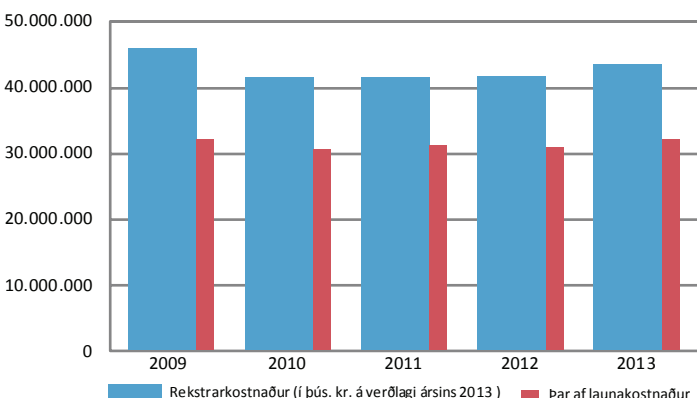
Stöðugildi og starfsmannafjöldi



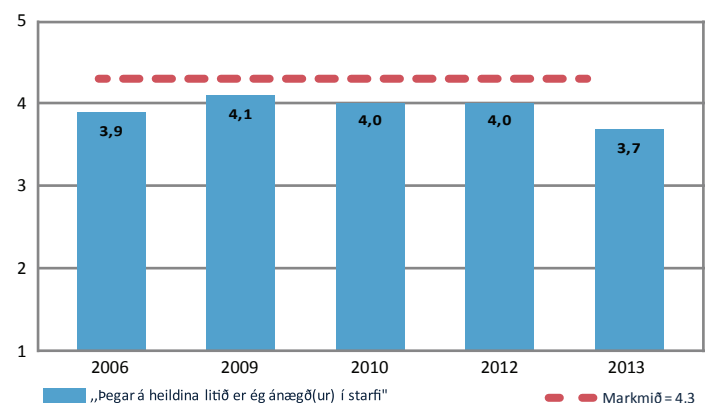
Fjöldi nemenda á Landspítala



Rekstrarkostnaður



Starfsánægja starfsmanna skv. starfsumhverfiskönnun (á skala 1-5, þar sem 5 er jákvæðasta gildi)



Spítali framtíðarinnar

Hönnunarárópar vegna nýrra spítalabygginga

Nýr Landspítali ohf. auglýsti vorið 2013 á Evrópska efnahagssvæðinu eftir umsækjendum til að taka þátt í útboði á hönnun bygginga sem verða hluti af nýjum Landspítala við Hringbraut. Þetta var opið og tvískipt forval uppbyggingar hjá Ríkiskaupum, annars vegar fyrir hönnun sjúkrahótels og bílastæðahúss og hins vegar hönnun meðferðarkjarna og rannsóknarhúss. Sex hópar skiluðu inn gögnum fyrir hönnun sjúkrahótels og bílastæðahúss: Hnit verkfræðistofa hf., Kos-hópurinn, Arkitektastofan OG ehf. og VSB verkfræðistofa ehf., Mannvit hf., Corpus 2 og Verkís hf. Fimm hópar skiluðu gögnum fyrir hönnun meðferðarkjarna og rannsóknarhúss: Mannvit hf., Corpus 2, Verkís hf., Kos og Salus ehf.

Aðdragandinn var að í nóvember 2012 lauk SPITAL hönnunarteymið forhönnun heildarverkefnisins. SPITAL vann einnig tillögu að nýju deiliskipulagi fyrir Landspítalareit sem tók gildi 4. apríl 2013.

Fullnaðarhönnun heildarverkefnisins um uppbygginguna við Hringbraut verður skipt í fjögur aðskilin hönnunarárópar; um 58.500 m² meðferðarkjarna, um 14.000 m² rannsóknarhús, um 21.300 m² bílastæðahús (með skrifstofuhluta og tæknihluta) og um 4.000 m² sjúkrahótel. Á fjárlögum ársins 2014 er sett fé í hönnun sjúkrahótelsins og áformað að bjóða þá hönnun út í maí 2014. Þeir fyrirvarar voru gerðir í forvalsútboðinu að útboð á hönnun færi því aðeins fram að verkefninu yrði tryggð fjármögnun á fjárlögum. Fjármögnun samkvæmt fjárlögum 2014 nær einungis til fullnaðarhönnunar sjúkrahótelsins. Annað bíður betri tíðar.

Spítalinn okkar

Hópur áhugafólks úr ýmsum stéttum þjóðfélagsins stofnaði 9. apríl 2014 landssamtökin „Spítalinn okkar“. Þau hafa þann tilgang að vinna að nýbyggingu og endurnýjun Landspítala þannig að húsakostur og umhverfi sjúklinga og aðstaða starfsfólks spítalans þjóni nútímaþörfum. Markmið félagsins er að afla stuðnings meðal almennings og stjórnvalda við nauðsynlegar úrbætur á húsakosti spítalans þannig að þjóðin sé upplýst um þarfir fyrir aðstöðu til þjónustu á Landspítala, hvaða áætlanir liggja fyrir um endurnýjun og viðbætur við húsnæði spítalans og að fyrir liggja valkostir í fjármögnun og framkvæmd verkefnisins. Félagið er öllum opið.

Anna Stefánsdóttir, formaður Rauða kross Íslands, var kjörin formaður Spítalans okkar á stofnfundi samtakanna að Engjateigi 7 í Reykjavík. Anna er fyrirverandi framkvæmdastjóri hjúkrunar á Landspítala.

Legudeildirnar

- Þorri legudeilda (um 77%) er í 35-55 ára gömlu húsnæði, byggðu 1960-1980
- Helmingur legudeilda er undir viðmiðunarstærðum (35 brúttófermetrar fyrir sjúkling)
- 12 af 40 legudeildum (30%) eru eldri en 30 ára og hafa ekki fengið meiri háttar viðhald síðastliðin 30 ár
- Þrjár legudeildir eru í 86 ára gömlu húsnæði
- Salerno eru of fá og of lítil, 4% þeirra standast kröfur um aðgengi allra
- Einbyli eru of fá og fjölbyli of mörg
- Sykingavörnum er ekki hægt að fullnægja við núverandi aðstæður

(Greining legudeilda - skýrsla unnin af rekstrarsviði Landspítala - Útg. í maí 2014)

Stofnfundur Spítalinn okkar

Brýnt er að bæta húsakost Landspítala og með því aðstöðu bæði sjúklinga og starfsmanna



Góður vinnustaður

Verkefnið „Góður vinnustaður“ hefur verið á dagskrá framkvæmdastjórnar Landspítala um nokkurt skeið en aukinn kraftur var settur í það í október 2013. Sérstök áhersla er nú lögð á það í stjórnun og starfsemi á spítalanum. Starfsánægja starfsmanna mældist minni í starfsumhverfiskönnun í mars 2013 en árið áður. Stjórnendum er ljóst að málið er brýnt og mikilvægt að fólki líði vel í starfi á þessum stóra vinnustað. Ýmislegt sem snýr að starfsánægju er ekki með beinum hætti á forræði spítalans, svo sem launa- og kjaramál, en margt annað smátt og stórt hins vegar. Eftir var til stjórnendafundar þar sem meginþemað var „góður vinnustaður“. Þar var leitað hugmynda og leiða til að bæta starfsumhverfið. Öllum starfsmönnum gafst síðan kostur á að setja fram sínar hugmyndir og óskir bæði á fundum með forstjóra og starfsmannastjóra og í gegnum spítalavefinn. Strax var lokið við nokkur umbótaverkefni. Önnur taka lengri tíma. Einföld starfsmannakönnun á vefnum í mars 2014 gefur vísbendingu um að starfsánægjan þokist aftur upp á við.

Bætum vinnustaðinn

Fjölmörg verkefni hafa verið sett af stað til að bæta aðbúnað og líðan starfsfólks

- Miklar umbætur hafa verið á lyflækningarviði svo sem varðandi mönnum og skipulag í starfi
- Búningsklefar hafa verið bættir
- Nemar í starfsnámi fá nú mat í matsölum á sömu kjörum og starfsfólk og átak hefur verið gert í bólusetningum þeirra
- Kaffið í matsölunum er í boði spítalans
- Deildum stendur til boða að fá vikulega ávexti fyrir starfsfólkið
- Samgöngustyrkur fyrir þá sem vilja skilja bílinn eftir heima og aðstaða fyrir hjóleiðafólk endurbætt
- Starfsmenn hafa nú aðgang að samskiptamiðlinum Facebook



Starfsmenn Landspítala eru iðnir í heilsuefningu, íþróttum og félagsstarfi. Þátttakendur spítalans í Lífshlaupi Íþrótt- og Ólympíusambands Íslands voru til dæmis aldrei fleiri en árið 2013 eða 425. Góð þátttaka var líka í áttakinu „Hjólað í vinnuna“ og í árlegu Landspítalahlaupi. Starfsmannafélag Landspítala er mjög virkt, það stendur fyrir viðburðum af ýmsu tagi og vinnur að hagsmunamálum starfsmanna svo sem með afsláttartilboðum og vildarsamningum.

„Atgerfisflótti starfsmanna hefur haldið áfram og líðan þeirra sem eru í starfi er ekki góð. Mikið álag er á starfsfólki og stöðug krafa um að taka að sér fleiri verk. Heilbrigðisstarfsfólk fer erlendis á „vertið“ til að hækka launin en einnig til langdvalar. Samkvæmt starfsumhverfiskönnun er streita mikil hjá starfsfólki og veikindi eru meiri 2013 en fyrri ár. Það var aldrei góðæri á Landspítala og undanfarin ár hefur stöðugt verið skorið niður og stöðugildum fækkað. Það er því full ástæða til að hafa áhyggjur af því hvað framtíðin ber í skauti sér. Starfsmannafélagið hvetur stjórnendur og yfirvöld til að hlúa að mannauði spítalans til að tryggja öryggi sjúklinga.“

ÁLYKTUN STARFSMANNAFÉLAGS LANDSPÍTALA 19. SEPTEMBER 2013



„Það fer ekki framhjá neinum að heldur hefur sigið á lakari hliðina hvað varðar starfsánægju og líðan starfsfólks víða hér á Landspítala. Hagræðingaraðgerðir síðustu ára hafa tekið sinn toll af starfsfólki spítalans og raunar má segja að hluti þess árangurs sem náðist á þessu tímabili hafi verið tekinn að láni í þoli og þreki þess. Áherslan hefur, eðli máls samkvæmt, verið mikil á rekstrarhagræðingu en það er tímabært að horfa nú fram á veginn og einbeita okkur að því að bæta Landspítala sem góðan vinnustað.“

PÁLL MATTHÍASSON Í FORSTJÓRAPÍSTLI 18. OKTÓBER 2013



Stuðningur við vísindastarf

Á Landspítala er stundað öflugt og árangursríkt vísindastarf og mikill metnaður að styðja við það. Þótt illa hafi árað undanfarið í fjármálum landsmanna og spítalans sérstaklega hefur frekar verið bætt í þann stuðning. Góður árangur vísindastarfs mælist meðal annars í fjölda tilvitnana í vísindagreinir starfsmanna Landspítala á alþjóðlegum vettvangi sem með fleiru sýnir að spítallinn er í fremstu röð háskólasjúkrahúsa í vísindastarfi. Vísindastarf er ein af grunnstoðum háskólasjúkrahúss og nauðsynlegt í kennslu og starfsþjálfun nemenda í heilbrigðisvísindum svo og í nýsköpun í heilbrigðisþjónustu.

Vísindasjóður Landspítala er vísindastarfinu mjög mikilvægur. Úr honum fá starfsmenn spítalans árlega rúmar 70 milljónir króna í styrki. Það gerir þeim kleift að halda vísindastarfi sínu áfram og hjálpar þeim að sækja styrki út fyrir spítalann sem mikið er um. Margir vísindamannanna eru í samstarfi við kollega sína erlendis.

Vísindasjóður Landspítala veitti á árinu 2013 þrenns konar styrki

1) Vorstyrkir

Veittir á vísindadögum spítalans, Vísindum á vordögum. Árið 2013 voru veittir 106 styrkir að upphæð 55 milljóna króna.

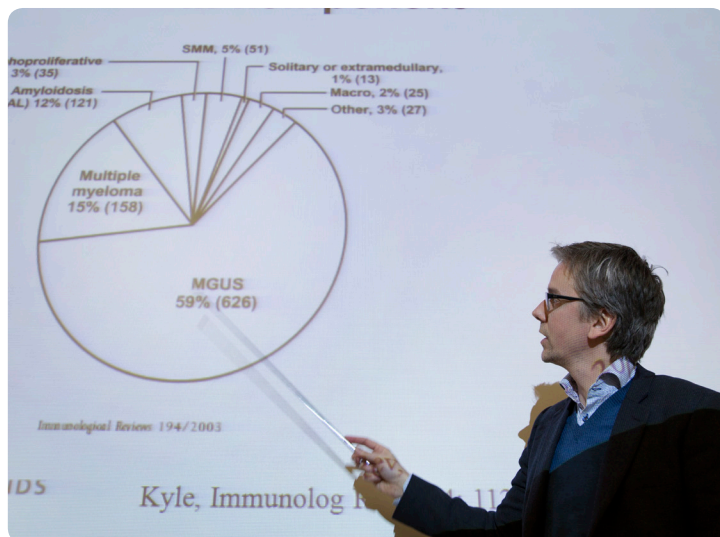
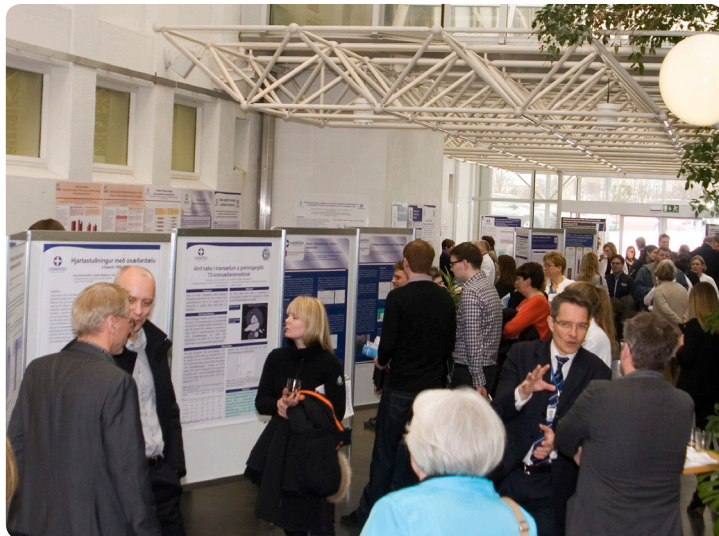
2) Hvatningarstyrkir

Veittir síðla árs. Árið 2013 fengu þrír sterkir rannsóknarhópar þrjár milljónir hver, samtals 9 milljónir króna.

3) Styrkir til ungra vísindamanna vegna klínískra rannsókna

Veittir í jólamánuði. Árið 2013 fengu 10 ungir vísindamenn eina milljón hver til að stunda klínískar rannsóknir.

ÁRIÐ 2013 VORU RÚMLEGA 1.500 NEMENDUR Í NÁMI Á SPÍTALANUM



LANDSPÍTALI ER MEÐAL VIRKUSTU MENNTASTOFNANA LANDSINS



Karl G. Kristinsson, prófessor og yfirlæknir sýklafræðideildar, var heiðursvísindamaður Landspítala 2013



Paolo Gargiulo, verkfræðingur á vísindadeild og lektor við HR, var ungur vísindamaður Landspítala 2013

Árið 2013

ÖVENJU mikið álag var á Landspítala í byrjun ársins 2013. Helstu ástæður voru þær að þrír skæðir faraldrar (inflúensa, nóróveira og RS-veira) herjuðu á landsmenn á sama tíma. Meðalfjöldi innliggjandi sjúklinga fyrstu tvo mánuði ársins var 4,5% meiri en sömu mánuði árið áður. Mikill fjöldi fólks leitaði á bráðamóttökur og einangrunarvistun var nauðsynleg fyrir allt að 40 manns samtímis. Það jók á vandann að um 100 sjúklingar biðu á þessum tíma á spítalanum eftir vistun á hjúkrunarheimilum eða öldrunarendurhæfingu. Sjúkrarými voru opnuð eins og mögulegt var, valstarfsemi haldið í lágmarki og mönnum deilda styrkt. Valdir sjúklingar voru fluttir til nágrannasjúkrahúsanna.

MÖNNUN og starfsaðstæður lyflækningsviðs voru mjög á dagskrá seinni hluta ársins 2013. Í kjölfar umræðu um brýna þörf á að styrkja mönnum í lækningum á sviðinu birtu forstjóri og heilbrigðisráðherra sameiginlega yfirlýsingu 12. september 2013 um aðgerðir til að bæta stöðu sviðsins. Meðal annars var skipaður þverfaglegur samstarfshópur til að endurskoða verkaskiptingu og samstarf heilbrigðisstétta með öryggi sjúklinga að leiðarljósi. Mönnum var styrkt, nýtt verklag við innlagnir tekið upp og vaktafyrirkomulag og skipulag kennsluteyma endurskipulagt.

Á VÍFILSSTÖÐUM var opnuð hjúkrunardeild 20. nóvember 2013 með 42 rúmum í fullri starfsemi. Sjúklingar þar hafa lokið meðferð á Landspítala, eru með gilt færni- og heilsumat en biða þess að fá rými á hjúkrunarheimili.

NÝR og fullkominn línuhraðall til geisla-meðferðar vegna krabbameina var tekinn í notkun rétt fyrir jóln 2013 og leysti af hólmi gamalt og lúði tæki. Þjóðkirkjan var ötul í söfnunarátaki sem farið var í til tækjakaupanna, einnig Blái naglinn og fjöldi annarra félagasamtaka og einstaklinga.

BARNASPÍTALI HRINGSINS varð 10 ára 26. janúar og Kvenfélagið Hringurinn 110 ára. Eft var til dagskrár Hringskonum til heiðurs, þær voru drifkrafturinn í byggingu barnspítalans og hafa verið honum mikilvægur bakhjarl síðan. Þær færðu Barnaspítala Hringsins 110 milljónir króna að gjöf, eina milljón fyrir hvert ár í starfsemi kvenfélagsins.

KVIÐSJÁ var notuð í fyrsta sinn á Landspítala 21. janúar 2013 til að nema á brott leg og legháls, auk eitla frá grindarholshæðum. Til þessa hefur þetta verið gert með opnum skurðaðgerðum.

GRENSÁSDEILD barst fjöldi veglegra gjafa á 40 ára afmælishátíðinni 31. maí 2013. Hátíðin, sem fram fór í tali og tónum, var haldin á sundlaugarbakkanum. Nýr upplýsingavefur deildarinnar var opnaður og var hann gjöf frá Advania.

LANDSPÍTALI fékk í maí 2013 hvatningarverðlaun frá Embætti landlæknis fyrir stefnumótun í tóbaksvörnum. Settar voru upp útimerkingar við helstu byggingar þar sem vakin er athygli á því að Landspítali er tóbakslaut sjúkrahús. Einnig var komið fyrir ílátum til að losa sig við tóbak á greinilega merktum svæðum í nokkurri fjarlægð frá inngöngum spítalans.

BARNASPÍTALI HRINGSINS stóð ásamt fleirum að gerð kvikmyndabátta með fræðslufni fyrir börn og ungmenni með sykursyki og aðstandendur þeirra. Þetta eru fjórtán tveggja mínútna langir þættir sem fjalla um rétt viðbrögð við ýmsum atvikum sem upp kunna að koma vegna sykursyki.

RÖRPÓSTKERFI sem sendir blóðsýnaglös frá blóðtökunni á almennri göngudeild við Hringbraut til rannsóknarstofanna í K-byggingu var tekið í notkun. Árið áður var tekinn í notkun rörpóstur í Fossvogi sem sendir sýnaglös frá bráðamóttökunni til rannsóknarstofu. Þessi heimasíða rörpóstur flytir fyrir að niðurstöður úr rannsóknum berist, léttir störf og sparar fé.

ÁS STYRKARFÉLAG tók að sér heildstæða þjónustu við 10 einstaklinga með fötlun sem flestir hafa búið stærstan hluta ævi sinnar á vistunardeildum Landspítala í Kópavogi. Fólkið býr áfram í sama húsnæði en nýtur nú gjörbreyttra réttinda til þjónustu og almannatrygginga þar sem það er ekki lengur innritað á sjúkrahús.

UMBÓTUM í spítalastarfinu með Lean aðferðafræði er haldið áfram til að auka öryggi og draga úr sóun og fjölmörg verkefni eru í gangi. Meðal þeirra sem lauk á árinu 2013 var verkefni á móttökugeðdeild fíknisjúkdóma, deild 33A, þar sem markmiðið var að auka skilvirkni deildarstarfs og gæði meðferðar- og teymisvinnu, efla sjúklinga til þátttöku í meðferð og laga umhverfi deildarinnar að meðferðarstarfi.

SÖFNUNARÁTAKIÐ „Á allra vörum“ hófst í Hörpu 12. september 2013 til stuðnings nýrri geðgjörgæsludeild Landspítala. Selt var gloss, haldinn söfnunarpáttur í Sjóntvarpinu og útvarpsmaraðon á Rás 2. Söfnunin skilaði tæpum 50 milljónum króna.

SAMSTARFSSAMNINGUR Landspítala og Heilsumálaráðs Færeyja um kaup Færeyinga á heilbrigðisþjónustu sem veitt er á spítalanum var endurnýjaður. Fjöldi færeyskra sjúklinga hefur sótt meðferð á Landspítala á grundvelli samnings frá 2010.

LANDSPÍTALI veitir hjúkrunarheimilunum Eir og Skógarbæ ráðgjöf og stuðning vegna líknarþjónustu við aldraða sjúklinga sem á henni þurfa að halda eftir meðferð og umönnun á spítalanum, samkvæmt samningi þess efnis.

HÁLS-, NEF- OG EYRNADEILD tók í notkun tölvustýrt staðsetningartæki að verðmæti 18 milljóna króna. Þetta var gjöf einstaklings og fjölskyldu hans með þakklæti fyrir góða og örugga þjónustu. Slikt tæki hefur ekki verið til á spítalanum. Það nýtist í flóknum skurðaðgerðum á börnum og fullorðnum, meðal annars aðgerðum í kúpubotni, afholum nefis og á eyrum.

NOX MEDICAL EHF afhenti Landspítala 20 milljónir króna til kaupa á tækjabúnaði til greiningar á svefntruflunum. Spítalinn og fyrirtækið gerðu með sér samning um samstarf á sviði svefnrannsóknna.

OPNAÐUR var nýr vefur um nýraígræðslur en áratugur er liðinn frá því að slíkar ígræðslur hófust á Landspítala.

LANDSPÍTALI er kominn á Facebook. Kristján Þór Júlíusson heilbrigðisráðherra og Páll Matthíasson forstjóri opnuðu síðuna formlega í október 2013.

BLÓDBANKINN er 60 ára og var þess minnst með afmælishófi í húsakynnum hans við Snorrabraut. Þjónusta bankans er ein af grunnstöðum í starfi Landspítala.

MYNDRÖÐ Rudólfs Rafns Adolffssonar, Svífi vængjum þöndum, sigraði í ljósmyndasamkeppni sem listmuna- og minjanefnd LSH efndi til. Þemað var „Íslensk náttúra“.

NÝTT SKIPURIT tók gildi 1. janúar 2013. Vísinda- og þróunarsvið er nýtt svið sem varð til við samruna þriggja sviða (sviðs framkvæmdastjóra lækninga, sviðs framkvæmdastjóra hjúkrunar og sviðs vísinda, mennta og nýsköpunar). Því er stjórnað sameiginlega af framkvæmdastjóra lækninga og framkvæmdastjóra hjúkrunar. Meginmarkmið með myndun þess var að efla vísindi og öryggismenningu á Landspítala í þágu sjúklinga. Mannauðssvið var fært undir skrifstofu forstjóra þar sem til urðu mannaúdsdeild og lögræðideild. Framkvæmdastjórum stoðsviðanna fækkaði við skipuritsbreytingarnar um tvo. Í framkvæmdastjórn sitja nú 10 framkvæmdastjórar, forstjóri og aðstoðarforstjóri.

PÁLL MATTHÍASSON varð forstjóri Landspítala 1. október 2013 þegar Björn Zoëga lét af störfum. Páll var framkvæmdastjóri geðsviðs. María Einisdóttir, staðgengill framkvæmdastjóra geðsviðs, tók við starfi framkvæmdastjóra sviðsins. Davíð O. Arnar, yfirlæknir á hjartadeild, varð framkvæmdastjóri lyflækningsviðs, hann tók við af Vilhelminu Haraldsdóttur. Bryndís Hlöðversdóttir, fyrrverandi rektor Háskólans á Bifröst, var ráðin starfsmannastjóri Landspítala, hún tók við af Ernu Einarsdóttur.

Lykiltölur LSH

	2013	2012	Breyting
Klínísk þjónusta			
Fjöldi einstaklinga sem leituðu til LSH ¹⁾	107.056	106.528	0,5%
Fjöldi koma á allar bráðamóttökur	97.672	98.922	-1,3%
Komur á göngudeildir	236.856	235.403	0,6%
Komur á dagdeildir	77.896	77.922	0,0%
Meðalfjöldi innliggjandi sjúklinga	589	583	1,0%
Fjöldi lega, sérgreinar	26.811	27.317	-1,9%
Fjöldi legudaga, sérgreinar	215.058	213.515	0,7%
Meðallengd sjúkrahúslegu, legur styttri en 6 mánuðir ²⁾	7,3	7,2	2,0%
Skurðaðgerðir (án inndælinga lyfs í auga)	13.688	14.070	-2,7%
Fæðingar	3.228	3.265	-1,1%
Rannsóknir á rannsóknarsviði	1.921.338	1.832.182	4,9%
Öruggur spítali			
Skráð atvik sjúklinga	2.974	2.817	5,6%
Skráð atvik starfsmanna	892	867	2,9%
Starfsmenn			
Meðalfjöldi stöðugilda starfsmanna ³⁾	3.667	3.643	0,7%
Fjöldi starfsmanna í upphafi árs	4.864	4.670	4,2%
Starfsmannaveita	11,1%	11,1%	0,0%
Veikindahlutfall ⁴⁾	6,8%	6,8%	0,0%
Rekstrartölur ⁵⁾ á verðlagi ársins 2013			
Rekstrargjöld	43.587.729	41.733.847	4,4%
Launagjöld	31.857.791	30.277.103	5,2%
Lyfjakostnaður	1.588.152	1.458.537	8,9%

1) Þetta eru einstaklingar sem margir hverjir komu oft á spítalann en hver einstaklingur er hér einungis talinn einu sinni. 2) Hér er fyrir bæði árin birtur raunmeðallegutími þeirra sjúklinga sem hafa útskrifast frá áramótum, talið frá innskriftardegi til útskriftardags, án útlaga (m.v. legulengdina 6 mán). Langlegusjúklingar hafa í gegnum tíðina haft nokkur áhrif til hækkunar á meðallegutíma á spítalanum. Þar sem meginþorri lega er styttri en 6 mánuðir er meðallegutími þess hóps birtur hér. 3) Greidd stöðugildi starfsmanna LSH, án barnsburðarleyfa, foreldraorlofs og launalausra leyfa. 4) Öll veikindi starfsmanna, með eða án launa. 5) Krónutölur eru í þúsundum og án fjármagnsliða og stofnkostnaðar.

Dagur á Landspítala

- Á dag- og göngudeildir koma 1.285 sjúklingar
- Á legudeildum liggja 590 sjúklingar
- Gerðar eru 5.264 rannsóknir á rannsóknarsviði
- Sjúkraþjálfarar og iðjuþjálfar veita 560 meðferðir
- Á bráðamóttökur koma 268 sjúklingar
- 73 einstaklingar leggjast inn á legudeildir
- 55 sjúklingar fara í skurðaðgerð
- Á bráðamóttöku Barnspítala Hringsins koma 37 börn
- Á Hjartagátt koma 23 bráðveikir sjúklingar
- Á bráðamóttöku geðsviðs kemur 21 sjúklingur
- 29 sjúklingar koma á skilunardeild
- 9 börn fæðast
- 7 sjúklingar fara í hjartaþræðingu
- Á gjörgæslu eru 11 sjúklingar
- Til Blóðbankans koma 9 nýir blóðgjafar
- Í vinnu eru um 3.500 starfsmenn
- Þjónustuborð heilbrigðis- og upplýsingatæknideildar fær 221 beiðni vegna aðgangs að tölvukerfum
- 3,2 tonn af úrgangi falla til
- Rafmagnsnotkun sem samsvarar notkun 4.035 heimila
- Heitavatnsnotkun sem nægir fyrir 315 Laugardalslaugar
- Símvaver svarar 2.300 símhringingum